



KESKKONNAAMET

Sandla hoiuala kaitsekorralduskava 2013-2022



Euroopa Liit
Euroopa
Regionaalarengu Fond



Eesti tuleviku heaks

SISUKORD

LÜHENDID	5
1. SISSEJUHATUS	6
1.1. Ala iseloomustus	6
1.2. Maakasutus	6
1.3. Huvigrupid	8
1.4. Kaitsekord	8
1.5. Uuritus.....	9
1.5.1. Läbiviidud inventuurid ja uuringud	9
1.5.2. Riiklik seire	9
1.5.3. Inventuuride ja uuringute vajadus.....	9
2. VÄÄRTUSED JA KAITSE-EESMÄRGID	10
2.1. Elustik	10
2.2. Kooslused.....	10
2.2.1. Lood	12
2.2.2. Puiskarjamaad	13
3. Ala ja selle väärtuste tutvustamine ning külastuskorraldus	14
4. KAVANDATAVAD KAITSEKORRALDUSLIKUD TEGEVUSED JA EELARVE	15
4.1. Tegevuste kirjeldus	15
4.1.1. Poollooduslike koosluste hooldamine.....	15
4.1.2. poollooduslike koosluste taastamine.....	16
4.1.3. Elupaigatüüpide inventuur	16
4.1.4. Kaitse-eesmärkide muutmine.....	18
4.1.5. Hoiuala tähistamine	18
4.2 Eelarve	19
5. KAITSEKORRALDUSE TULEMUSLIKKUSE HINDAMINE	21

KASUTATUD KIRJANDUS	22
LISAD.....	23
Lisa 1. Väljavõte Vabariigi Valitsuse määrusest 27.07.2006 nr 176 Hoiualade kaitse alla võtmine Saare maakonnas.....	23
Lisa 2. Väärtuste koondtabel.....	24

Vastavalt looduskaitseaduse §-le 25 on kaitsekorralduskava hoiualade ja kaitsealade alapõhise kaitse korraldamise aluseks.

Kaitsekorralduskava kinnitab Keskkonnaameti peadirektor. Teave kaitsekorralduskava kinnitamise kohta avalikustatakse Keskkonnaameti kodulehel.

Käesoleva Sandla hoiuala kaitsekorralduskava (edaspidi *KKK*) eesmärk on:

- anda lühike ülevaade kaitstavast alast (edaspidi *ala*) selle kaitsekorrast, kaitse-eesmärkidest, rahvusvahelisest staatusest, maakasutusest, huvigruppidest ning alal läbiviidavast riiklikust seirest;
- analüüsida ala eesmärke ning anda hinnang iga põhiväärtuseks oleva liigi, elupaiga vm väärtuse seisundile;
- arvestades alale seatud eesmärke määrata mõõdetavad kaitse-eesmärgid ja kaitsekorralduse oodatavad tulemused kaitsekorraldusperioodi lõpuks ning 30 aasta perspektiivis;
- anda ülevaade peamistest väärtusi mõjutavatest teguritest, kirjeldada kaitseks vajalikke meetmeid koos oodatavate tulemustega;
- määrata põhiväärtuste säilimisele, taastamisele ja tutvustamisele suunatud kaitsekorralduslike tegevuste elluviimise plaan koos tööde mahu, koha, ulatuse kirjelduse ja orienteeruva maksumusega;
- luua alusdokument kaitseala kaitsekorralduslike tööde elluviimiseks ja rahastamiseks.

Kaitsekorralduskava koostamisel viidi läbi kaasamiskoosolek 18. septembril 2012. a Pihla vallamajas.

Kava koostamist koordineeris Keskkonnaameti Hiiu-Lääne-Saare regiooni kaitse planeerimise spetsialist Kadri Paomees (tel: 452 7764, e-post: kadri.paomees@keskkonnaamet.ee).

Kaitsekorralduskava koostas OÜ Consultare töörühm Kristo Kiikeri juhtimisel (tel: 452 4995, e-post: info@consultare.ee).

KAITSEKORRALDUSKAVA ON VALMINUD „RIIKLIKU STRUKTUURIVAHENDITE KASUTAMISE STRATEEGIA 2007-2013“ JA SELLEST TULENEVA „ELUKESKKONNA ARENDAMISE RAKENDUSKAVA“ PRIORITEETSE SUUNA „SÄÄSTVA KESKKONNAKASUTUSE INFRASTRUKTUURIDE JA TUGISÜSTEEMIDE ARENDAMINE“ MEETME „KAITSEKORRALDUSKAVADE JA LIKIDE TEGEVUSKAVADE KOOSTAMINE LOODUSE MITMEKESISUSE SÄILITAMISEKS“ PROGRAMMI ALUSEL EUROOPA REGIONAALARENGU FONDI VAHENDITEST.

LÜHENDID

EELIS – Eesti Looduse Infosüsteem

HA – hoiuala

KE – kaitse-eesmärk

KK – kaitsekategooria

KA – Keskkonnaamet

KKK – kaitsekorralduskava

LoA – loodusala

LoD – loodusdirektiiv

PLK – poollooduslik kooslus

RMK – Riigimetsa Majandamise Keskus

1. SISSEJUHATUS

1.1. ALA ISELOOMUSTUS

Sandla hoiuala asub Saaremaa lõunarannikul jäädes Liivi lahest umbes 1 km kaugusele. Hoiuala on üks väiksemaid Saare maakonnas hõlmates vaid 13,6 hektarit (joonis 1). Hoiuala kuulub Sandla loodusala koosseisu. Hoiuala ja loodusala piirid ühtivad.

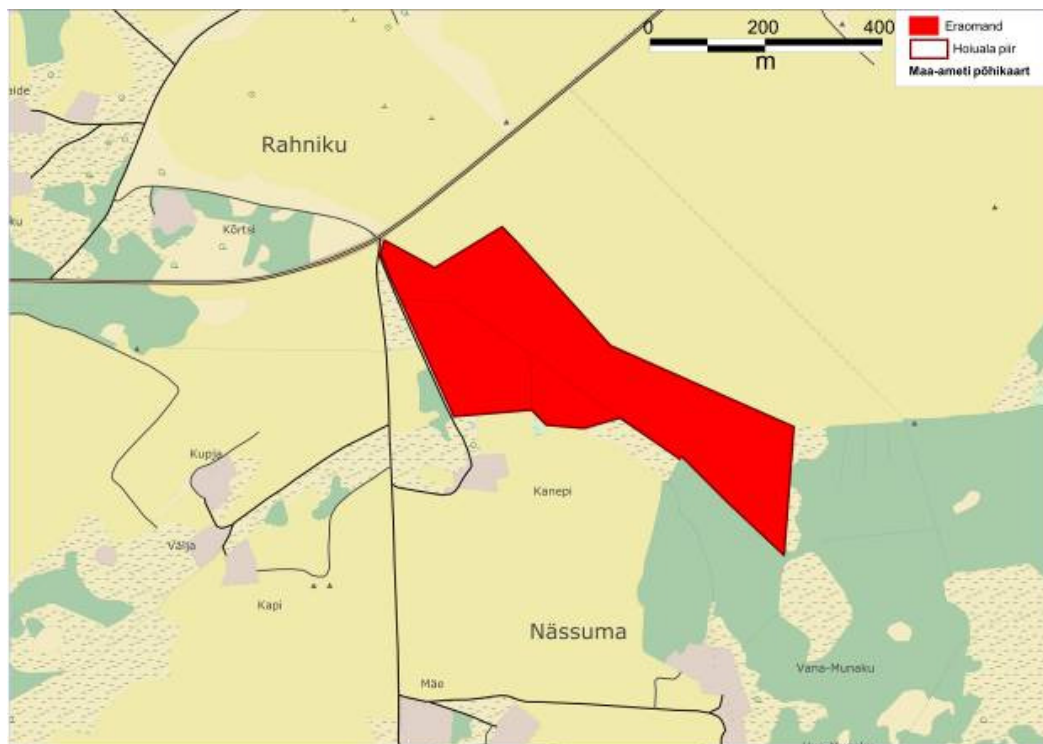
Sandla hoiuala on kaitse alla võetud Vabariigi Valitsuse 18. mai 2007. a määrusega nr 156 Vabariigi Valitsuse 27. juuli 2006. a määruse nr 176 „Hoiualade kaitse alla võtmine Saare maakonnas“ muutmine.

Administratiivselt asub hoiuala Pihla vallas Nässuma ja Sandla külas. Asustuse struktuur on piirkonnas hajus. Hoiuala on osa Saaremaa lõunarannikule iseloomulikust pärandkultuurmaastikust, kus vastavalt rannatüüpidele vahelduvad erinevad poollooduslikud kooslused. Ajalooliselt on mereäärseid alasid kasutatud peamiselt karjatamiseks ja roolõikuseks.

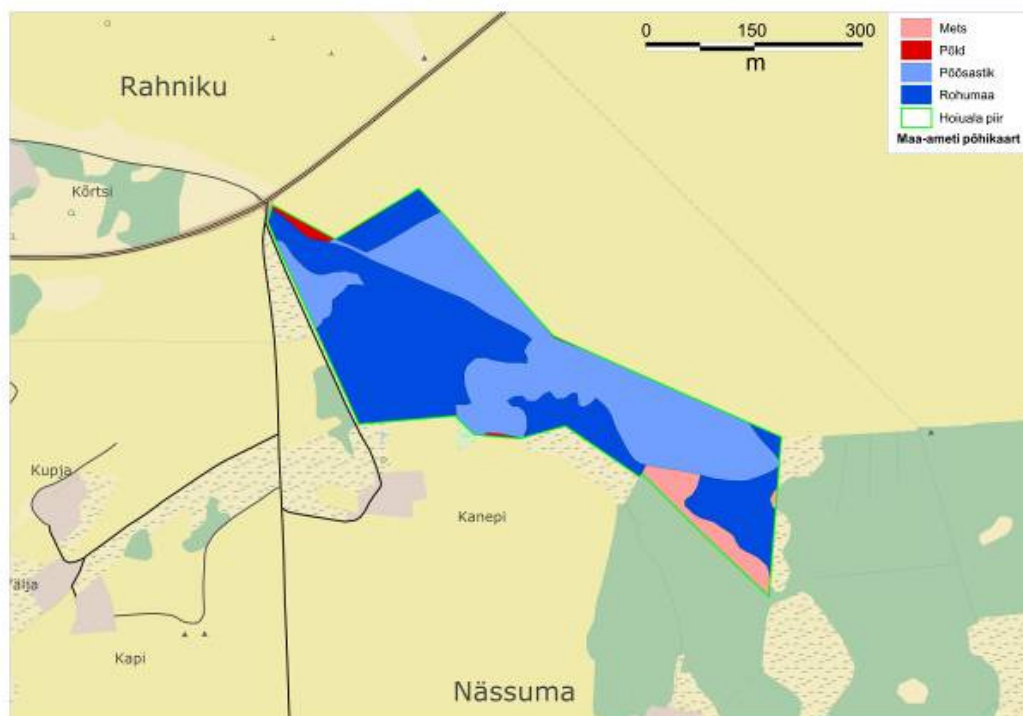
Sandla loodusala kuulub Natura 2000 võrgustiku alade hulka rahvusvahelise koodiga EE0040465 (alus: Vabariigi Valitsuse 5. augusti 2004. a korralduse nr 615-k „Euroopa Komisjonile esitatav Natura 2000 võrgustiku alade nimekiri“ lisa 1 p 2 alapunkt 377).

1.2. MAAKASUTUS

Kogu hoiuala maa on maakatastris registreeritud ja eraomandis (joonis 1). Kokku on hoiualal 3 katastriüksust, mis kõik on maatulundusmaa sihtotstarbega. Kõlvikutest on valdavalt põõsastikud ja rohumaad (joonis 2).



Joonis 1. Hoiuala asend ja maa jaotus vastavalt omandivormile



Joonis 2. Hoiuala maa kõlvikuline jaotus

1.3. HUVIGRUPID

- **Keskkonnaamet** – kaitseala valitseja. Keskkonnaameti eesmärk on tagada ala eesmärgiks olevate väärtuste soodne seisund.
- **Poollooduslike koosluste hooldajad** – huvitatud loomakasvatusest, poollooduslike koosluste hooldusest ja sellega seotud toetustest.
- **RMK** – loodushoiutööde läbiviija riigi maadel, piiritähiste paigaldaja ja hooldaja.
- **Pihla vald** – huvitatud oma territooriumi tasakaalustatud arengust ja elanike heast käekäigust.
- **Maaomanikud ja kohalikud elanikud** – huvitatud oma maa heaperemehelikust kasutamisest ja elukeskkonna paranemisest.

1.4. KAITSEKORD

Hoiuala kaitse on reguleeritud looduskaitseaduse paragrahvis 32. Hoiualal on keelatud nende elupaikade ja kasvukohtade hävitamine ja kahjustamine, mille kaitseks hoiuala moodustati ning kaitstavate liikide oluline häirimine, samuti tegevus, mis seab ohtu elupaikade, kasvukohtade ja kaitstavate liikide soodsa seisundi.

Hoiualal kavandatava tegevuse mõju elupaikade ja liikide seisundile hinnatakse keskkonnamõju hindamise käigus või vastava teatise menetlemisel. Looduskaitseaduse kohaselt peab hoiuala piires asuva kinnisasja valdaja esitama hoiuala valitsejale teatise järgmiste tegevuste kavandamise korral:

- 1) tee rajamine;
- 2) loodusliku kivimi või pinnase teisaldamine;
- 3) veekogude veetaseme ja kaldajoone muutmine;
- 4) biotsiidi ja taimekaitsevahendi kasutamine;
- 5) loodusliku ja poolloodusliku rohumaa ning poldri kultiveerimine ja väetamine;
- 6) puisniiduilmelisel alal asuvate puude raiumine;
- 7) maaparandussüsteemi rajamine ja rekonstrueerimine.

Lisaks kehtivad hoiualal looduskaitseaduse paragrahvist 14 tulenevad üldised kitsendused.

1.5. UURITUS

1.5.1. LÄBIVIIDUD INVENTUURID JA UURINGUD

Hoiualal on teostatud Euroopa nõukogu direktiivi 92/43/EMÜ looduslike elupaikade ning loodusliku loomastiku ja taimestiku kaitse kohta I lisas nimetatud elupaigatüüpide inventuur 1999. ja 2002. aastal Pärandkoosluste Kaitse Ühingu poolt.

Koos KKK koostamisega teostati 2012. aastal haudelinnustiku inventuur Mati Martinsoni poolt.

1.5.2. RIIKLIK SEIRE

Hoiualal ei ole ühtki riiklikku seirejaama või -ala.

1.5.3. INVENTUURIDE JA UURINGUTE VAJADUS

KKK koostamise käigus selgus vajadus elupaigatüüpide uue inventuuri järgi, kuna viimane inventuur on tehtud rohkem kui 10 aastat tagasi ja osa alasid on üldse inventeerimata.

2. VÄÄRTUSED JA KAITSE-EESMÄRGID

Sandla hoiuala õigusaktidega määratud kaitse-eesmärgid (lisa 1) on esitatud tabelis 1. Sandla loodusala kaitse-eesmärkidena on nimetatud kaks elupaigatüüpi, hoiuala kaitse-eesmärkidena kolm elupaigatüüpi.

Tabel 1. Sandla hoiuala ja Sandla loodusala kaitse-eesmärgid

Ala nimetus	Sandla hoiuala	Sandla loodusala
Kaitse-eesmärgid	nõukogu direktiivi 92/43/EMÜ I lisa nimetatud elupaigatüüpide – lubjarikkal mullal kuivade niitude (6210*), loodude (6280*) ja puiskarjamaade (9070) kaitse.	I lisa nimetatud kaitstavad elupaigatüübid on lood (alvarid -6280*) ja puiskarjamaad (9070).

2.1. ELUSTIK

Hoiuala elustiku väärtuste kohta EELIS-es info puudub. Tõenäoliselt leidub loopealsel siiski III kategooria kaitstavaid taimeliike, nagu erinevad käpalised, kuid neid ei ole registreeritud.

Koos KKK koostamisega viidi hoiualal läbi kaitsekorralduslikult oluliste haudelindude inventuur, kuid ühtki olulist liiki ei tuvastatud. Arvestades liikide elupaigaeelistusi, on tõenäoline, et loopealsete tunnusliigid võot-pöösälind (*Sylvia nisoria*) ja punaselg-õgija (*Lanius collurio*) (mõlemad III KK, LiD I lisa) hoiualal siiski esinevad.

2.2. KOOSLUSED

Loodusdirektiivi eesmärgiks on kaitsta biotoope mitte ainult kui teatud looma- ja taimeliikide elupaiku/kasvukohti, vaid kui omaette väärtust. Oluliseks peetakse elupaigatüüpe, mis on oma loodusliku levila piires kadumisohus, mille levila on piiratud või mis silmapaistvalt esindavad elupaikade tüüpilisi omadusi vähemalt ühes biogeograafilises piirkonnas. Esmatähtsate elupaigatüüpide hulka kuuluvad need, mille kaitse tagamiseks on Euroopa Liidul eriline vastutus seoses sellega, et suur osa antud elupaikade levilast paikneb liikmesriikide territooriumil.

Hoiuala elupaigatüübid on määratletud Natura inventuuriga 1999. ja 2002. aastal Pärandkoosluste kaitse Ühingu poolt. Hoiualal on vaid kaks elupaigatüüpi – lood (6280*) ja puiskarjamaad (9070) kokku 10,7 ha ulatuses (tabel 2, joonis 3). 2,9 ha hoiualast on elupaigatüübita, sh 0-elupaigana, inventeerimata. Hoiuala kaitse-eesmärgina nimetatakse ka lubjarikkal mullal kuivi niite (6210*), kuid inventeeritud neid ei ole. Selgitamiseks

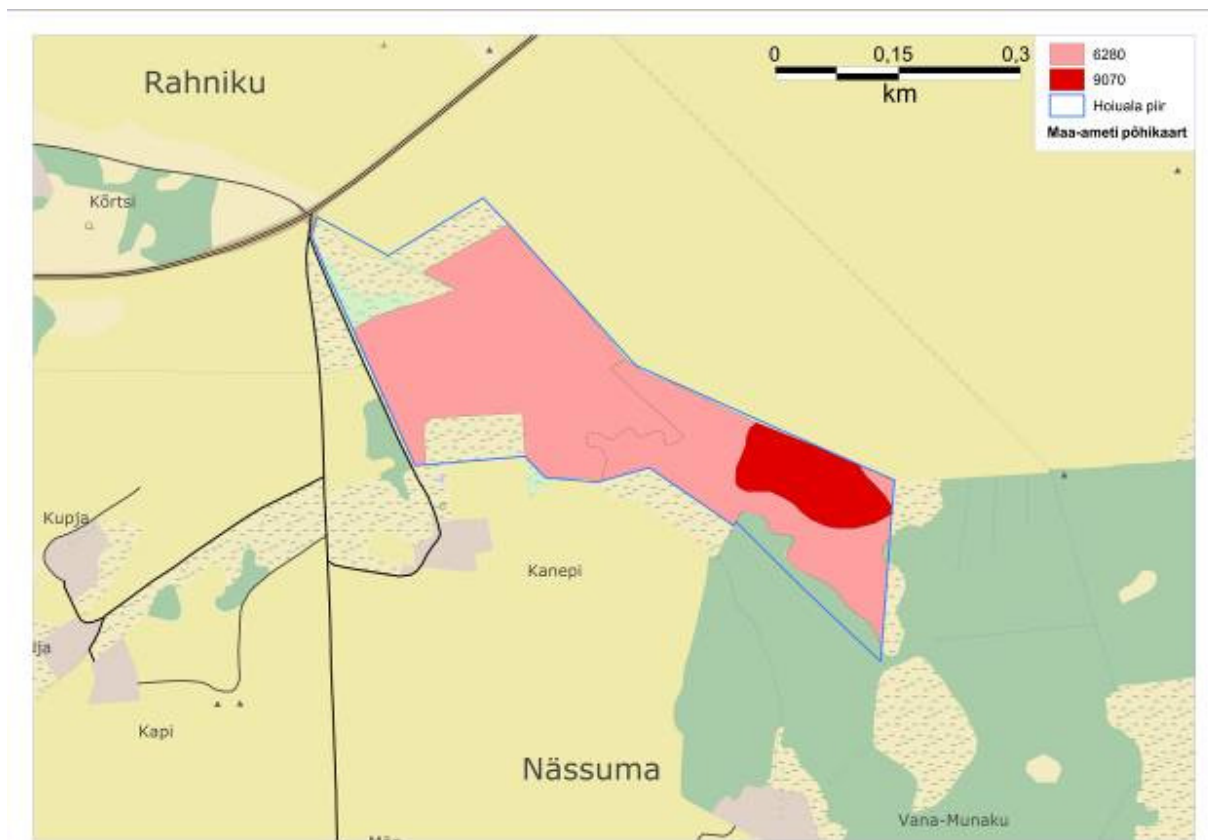
elupaigatüüpide esinemist ja levikut hoiualal, tuleb läbi viia uus inventuur. Vastavalt inventuuri tulemustele tuleb kaitse-eesmärke täpsustada. Tabelis 2 on esitatud elupaigatüüpide pindalad ja nende katvus Sandla looduslal vastavalt Natura standardandmebaasile. Väärtuste koondtabel on esitatud lisa 2.

Tabel 2. Hoiuala kaitse-eesmärgina nimetatud ja hoiualal inventeeritud elupaigatüübid

Elupaigatüüp	Inventeeritud pindala (ha)	Katvus ¹ (%)	Katvus (ha)	LoD I	KE	LoA	Esinduslikkus ²
Lood (6280*)	9,3	68,8	9,4	Jah	Jah	Jah	C
Puiskarjamaad (9070)	1,4	10,2	1,4	Jah	Jah	Jah	C
Lubjarikkal mullal kuivad niidud (6210*)	-	-	-	Jah	Jah	Ei	-
Kokku	10,7		10,8				

¹ Vastavalt Sandla loodusala standardsele andmevormile.

² Loodusliku elupaigatüübi esinduslikkuse aste antud alal. A: väga esinduslik, B: esinduslik, C: keskmine, kuid veel arvestatav esinduslikkus.



Joonis 3. Elupaigatüübid Sandla hoiualal

2.2.1. LOOD

Lood (6280*) on oma 9,3 hektariga hoiuala pindalaliselt kõige ulatuslikum elupaigatüüp (tabel 2, joonis 3), mis sisuliselt katab kogu hoiuala. Suuremal osal loopealsel karjatatakse hobuseid, vaid 1 ha on hoolduseta. Loopealse soodsa seisundi tagab jätkuv karjatamine koormusega 0,2–1,0 lü/ha, hoides põõsastiku hõredana.

Kaitse-eesmärk:

- Pikaajaline (30 aasta) kaitse-eesmärk on loodude säilimine poollooduslike kooslustena vähemalt 9 ha ulatuses.
- Kaitsekorraldusperioodi kaitse-eesmärk on loodude säilimine poollooduslike kooslustena vähemalt 9 ha ulatuses.

Mõjutegurid ja meetmed

- Hoolduse katkemisel kinnikasvamine, kadakate ja mändide pealetung.

Leevendavad meetmed: järjepidev karjatamine koormusega 0,2-1,0 lü/ha, hoides põõsastiku hõredana (liituvusega 0-0,4) ning rohustu madalmurusena (pt 4.1.1.).

2.2.2. PUISKARJAMAAD

Hoiualal on inventeeritud 1,4 ha suurune puiskarjamaa (9070). Kogu puiskarjamaa on hoolduses, karjatatakse hobuseid. See tagab puiskarjamaa soodsa seisundi ja esinduslikkuse tõusu.

Kaitse-eesmärk:

- Pikaajaline (30 aasta) kaitse-eesmärk on puiskarjamaa säilimine poolloodusliku kooslusena vähemalt 1 ha ulatuses.
- Kaitsekorraldusperioodi kaitse-eesmärk on puiskarjamaa säilimine poolloodusliku kooslusena vähemalt 1 ha ulatuses.

Mõjutegurid ja meetmed:

- Hoolduse katkemine ja puiskarjamaa kinnikasvamine.

Leevendav meede: järjepidev karjatamine (pt 4.1.1.).

3. ALA JA SELLE VÄÄRTUSTE TUTVUSTAMINE NING KÜLASTUSKORRALDUS

Sandla hoiuala ei ole tähistatud ega ala väärtustest teavitavate infotahvlitega varustatud. Hoiuala näol on sisuliselt tegemist ühe karjamaaga, kus praegu on hobused. Kuna ala külastamist ei toimu, puudub ka vajadus info jagamiseks. Küll aga tuleb hoiuala tähistada.

4. KAVANDATAVAD KAITSEKORRALDUSLIKUD TEGEVUSED JA EELARVE

4.1. TEGEVUSTE KIRJELDUS

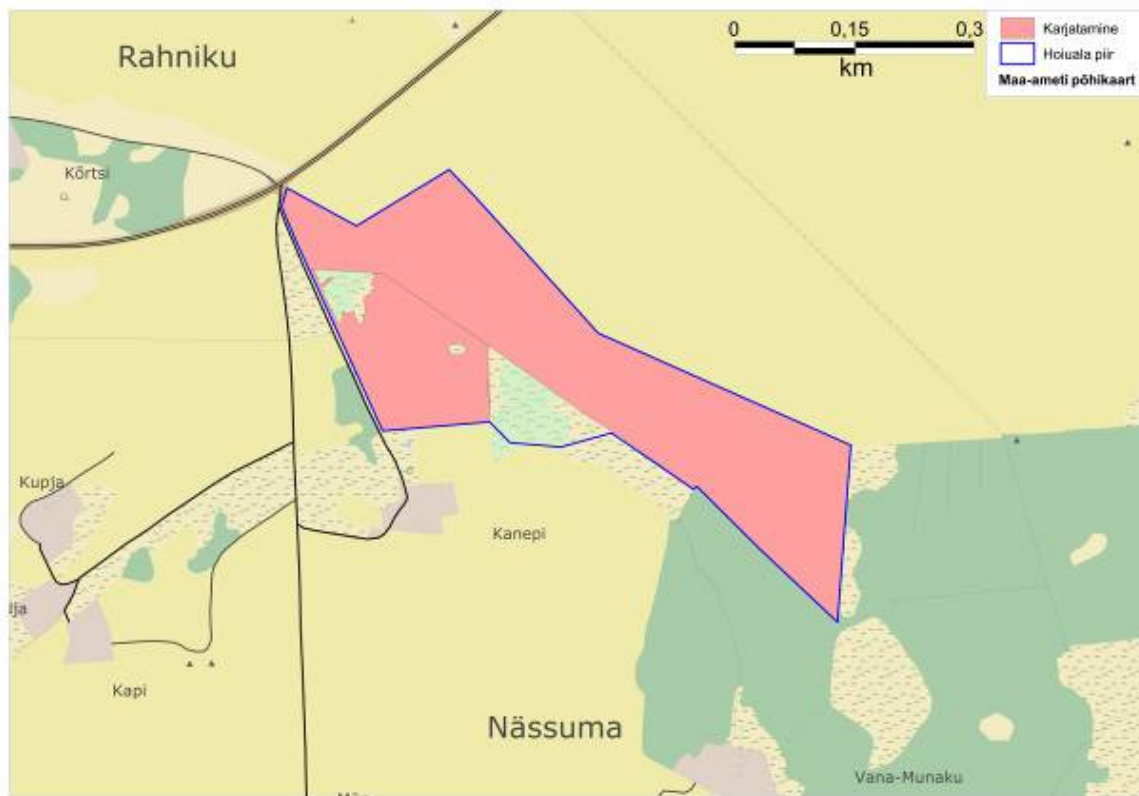
4.1.1. POOLLOODUSLIKE KOOSLUSTE HOOLDAMINE

Hoiuala kaitse-eesmärkide saavutamiseks vajalik tegevus on PLK-de jätkuv hooldus piisavate loomkoormustega (tabel 3).

Tabel 3. Loomühikute arvestamine ja poollooduslike koosluste hooldamiseks vajalikud loomühikud vastavalt Põllumajandusministri 8. märtsi 2010. a määrusele nr 19. Poolloodusliku koosluse hooldamise toetuse saamise nõuded, toetuse taotlemise ja taotluse menetlemise täpsem kord aastateks 2007–2013

Loomühikute arvestamine		
Loom	Vanus	Loomühikuid (lü)
veis	> 24 kuud	1
veis	6-24 kuud	0,6
veis	< 6 kuud	0,2
hobune (sh mära koos varsaga)	> 6 kuud	0,7
lammas ja kits (sh utt koos talledega)	> 12 kuud	0,15
Poollooduslike koosluste hooldamiseks vajalikud loomkoormused		
Kooslus	Tegevus	Vajalik loomkoormus (lü/ha)
lamminiit, loopealne, sooniit, kadastik	karjatamine	0,2-1,0
aruniit	karjatamine	0,2-1,2
puiskarjamaa	karjatamine	0,3-1,0

Hoiuala piires maksti 2011. aastal PRIA poolt toetust kokku 12,3 ha hooldamiseks (joonis 4). Kogu ala on karjatatav. Hooldus puudub veel u 1,3 ha loopealsel. KKK perioodi kestel tuleb saavutada kogu hoiuala poollooduslike koosluste karjatamine. Poollooduslike koosluste hooldamine on I prioriteediga tegevus.



Joonis 4. Poollooduslike koosluste hooldus hoiualal

4.1.2. POOLLOODUSLIKE KOOSLUSTE TAASTAMINE

Selleks, et alustada karjatamist, vajavad paljud poollooduslikud kooslused esmalt taastamist. Sandla hoiualal puudub hooldus veel u 1,3 ha loopealsel, millest 0,3 ha on juba taastamises. Seega vajab taastamist ja taastamise jätkamist u 1,3 ha loopealseid.

Taastamisel tuleb eemaldada kadakavõsa (ka lehtpuuvõsa ja männid) võimalikult maa lähedalt. Taastamistöid võib läbi viia hilissuvest kevade alguseni. Kevadine ja varasuvine lindude pesitsemisaeg taastamistöodeks ei sobi.

PLK-de taastamine on esmase prioriteediga.

4.1.3. ELUPAIGATÜÜPIDE INVENTUUR

Viimane inventuur viidi hoiualal läbi rohkem kui 10 aastat tagasi. 2,9 ha hoiualast on elupaigatüübita sh 0-elupaigana inventeerimata. Hoiuala kaitse-eesmärgina nimetatakse ka lubjarikkal mullal kuivi niite (6210*), kuid inventeeritud neid ei ole. Selgitamaks elupaigatüüpide esinemist ja levikut hoiualal, tuleb läbi viia uus inventuur (vt joonis 5).

Vastavalt inventuuri tulemustele tuleb kaitse-eesmärke täpsustada. Inventuur on II prioriteediga tegevus.

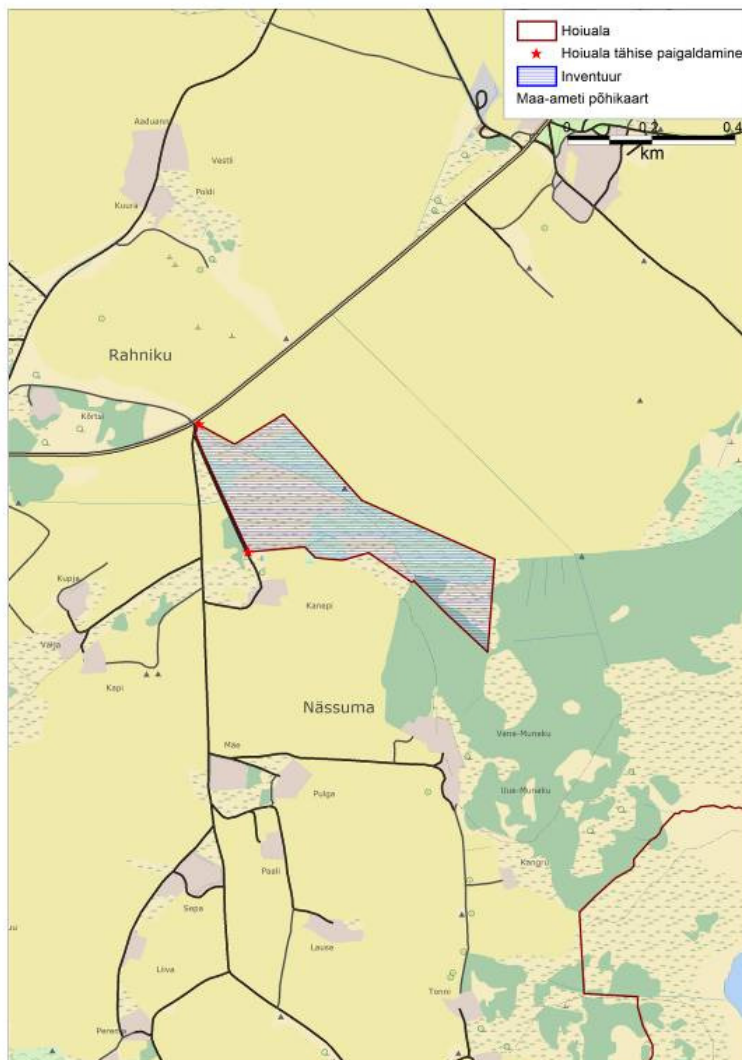
4.1.4. KAITSE-EESMÄRKIDE MUUTMINE

Hoiuala kaitse-eesmärgina nimetatakse ka lubjarikkal mullal kuivi niite (6210*), kuid inventeeritud neid ei ole. Selgitamaks elupaigatüüpide esinemist ja levikut hoiualal, tuleb läbi viia uus inventuur. Vastavalt inventuuri tulemustele tuleb kaitse-eesmärke täpsustada.

4.1.5. HOIUALA TÄHISTAMINE

Hoiuala on praegu tähistamata. Tähistused tuleb paigaldada teede ja hoiuala piiri puutekohtadesse, kokku 2 tähist.

Tähistamine on II prioriteedi tegevus.



Joonis 5. Tegevused hoiualal

4.2 EELARVE

Eelarve tabelisse (tabel 4) on koondatud eelnevate analüüsidenä esitatud tööd, mis on täitmiseks käesoleva kaitsekorralduskavaga ettenähtud perioodi jooksul.

Tabelis on tegevused jaotatud vastavalt tegevuse olulisusele järgmistesse prioriteetsusklassidesse:

- 1) esimene prioriteet – hädavajalik tegevus, milleta kaitse-eesmärkide täitmine planeeritavas ajavahemikus on võimatu, see on väärtuste säilimisele ja toimiva ohuteguri kõrvaldamisele suunatud tegevus; kaitsekorralduse tulemuslikkuse hindamiseks vajalik tegevus;
- 2) teine prioriteet – vajalik tegevus, mis on suunatud väärtuste taastamisele, eksponeerimisele ja potentsiaalsete ohutegurite kõrvaldamisele;
- 3) kolmas prioriteet – soovituslik tegevus ehk tegevus, mis aitab kaudselt kaasa väärtuste säilimisele ja taastamisele ning ohutegurite kõrvaldamisele.

Tegevused on ruumiliselt esitatud kaardil lisas 4.

Tabel 4. Eelarve

Jrk	Tegevuse nimetus	Tegevuse tüüp	Korraldaja	Prioriteet	2013	2014	2015	2016	2017	2018	2019	2020	2021	2022	Kokku
Sadades eurodes															
Inventuurid, seired, uuringud															
4.1.3.	Elupaigatüüpide inventuur	Inventuur	KA	II			X								X
Taristu, tehnika ja loomad															
4.1.5.	Hoiuala tähiste paigaldamine (2 tk)	Kaitsealuste objektide tähistamine	RMK	II		2									2
4.1.5.	Hoiuala tähiste hooldamine	Tähiste hooldamine	RMK	II			0,5	0,5	0,5	0,5	0,5	0,5	0,5	0,5	4
Hooldus, taastamine ja ohjamine															
4.1.2.	Loopealse (6280*) koosluste taastamine (1,3 ha)	Koosluse taastamistöö	KA	I	6	6	6								18
4.1.1.	Loopealse (6280*) koosluste hooldamine (10,2 ha, lisandub 1,3 ha)	Koosluse hooldustöö	KA	I	20	21	21	23	23	23	23	23	23	23	223
4.1.1.	Puiskarjamaa (9070) koosluste hooldamine (1,4 ha)	Koosluse hooldustöö	KA	I	3	3	3	3	3	3	3	3	3	3	30
Kavad, eeskirjad															
5.	KKK tulemuslikkuse vahehindamine	Tegevuskava	KA	I					X						X
5.	KKK tulemuslikkuse lõpphindamine ja KKK uuendamine	Tegevuskava	Ka	I										X	X
4.1.4.	Kaitse-eesmärkide muutmine	Kaitsekorra muutmine	KA	III									X		X

5. KAITSEKORRALDUSE TULEMUSLIKKUSE HINDAMINE

Kaitsekorralduse tulemuslikkust hinnatakse läbiviidud inventuuride alusel. Elupaigatüüpide puhul on tulemuslikkuse hindamisel indikaatoriks soodsas seisundis oleva elupaigatüübi pindala. Kriteeriumiks on 2002. aasta inventuuriga määratud pindala või siis uued inventuurid (tabel 5).

Tabel 5. Indikaatorid kaitsekorralduse tulemuslikkuse hindamiseks

Jrk	Väärtus	Indikaator	Kriteerium	Tulemus
2.2.1.	Lood (6280*)	Elupaigatüübi pindala	9 ha	Loodude säilimine poollooduslike kooslustena vähemalt 9 ha ulatuses.
2.2.2.	Puiskarjamaad (9070)	Elupaigatüübi pindala	1 ha	Puiskarjamaa säilimine poolloodusliku kooslusena vähemalt 1 ha ulatuses.

KASUTATUD KIRJANDUS

Põllumajandusministri 8. märtsi 2010. a määrus nr 19. Poolloodusliku koosluse hooldamise toetuse saamise nõuded, toetuse taotlemise ja taotluse menetlemise täpsem kord aastateks 2007–2013

LISAD

LISA 1. VÄLJAVÕTE VABARIIGI VALITSUSE MÄÄRUSEST 27.07.2006 NR 176 HOIUALADE KAITSE ALLA VÕTMINE SAARE MAAKONNAS.

§ 1. Saare maakonnas kaitse alla võetavad hoiualad ja kaitse alla võtmise eesmärk

(1) Saare maakonnas võetakse kaitse alla järgmised hoiualad:

...

56) Sandla hoiuala, mille kaitse-eesmärk on nõukogu direktiivi 92/43/EMÜ I lisas nimetatud elupaigatüüpide – lubjarikkal mullal kuivade niitude (6210*), loodude (6280*) ja puiskarjamaade (9070) kaitse;

[[RT I 2007, 39, 276](#) - jõust. 08.06.2007]

Alus: Looduskaitseaduse § 32

(1) Hoiuala moodustatakse loodusliku loomastiku, taimestiku ja seenestiku soodsa seisundi tagamiseks, kui see ei ole tagatud muul käesoleva seadusega sätestatud viisil.

(2) Hoiualal on keelatud nende elupaikade ja kasvukohtade hävitamine ja kahjustamine, mille kaitseks hoiuala moodustati ning kaitstavate liikide oluline häirimine, samuti tegevus, mis seab ohtu elupaikade, kasvukohtade ja kaitstavate liikide soodsa seisundi.

(3) Hoiualal on metsaraie keelatud, kui see võib rikkuda kaitstava elupaiga struktuuri ja funktsioone ning ohustada elupaigale tüüpiliste liikide säilimist.

(4) Metsaseaduse kohase metsateatise menetlemisel tuleb arvestada hoiuala kehtestamise eesmärki. Hoiuala valitseja võib kohustada:

- 1) tegema kavandatavat metsaraiet kindlaks määratud ajal;
- 2) kasutama kavandatava raie korral kindlaks määratud tehnoloogiat.

(41) Kui kavandatav uuendusraie on kooskõlas käesoleva paragrahvi lõigetega 2 ja 3, on hoiualal lubatud lageraie langi suurus kuni kaks hektarit ja laius kuni 30 meetrit ning turberaie langi suurus kuni viis hektarit.

(5) Hoiualal kavandatava tegevuse mõju elupaikade ja liikide seisundile hinnatakse keskkonnamõju hindamise käigus või käesoleva seaduse §-s 33 sätestatud korras.

LISA 2. VÄÄRTUSTE KOONDTABEL

Jrk	Väärtus	Kaitse-eesmärk	Ohutegurid	Meetmed	Oodatavad tulemused
2.2.1.	Lood	Loodude säilimine poollooduslike kooslustena vähemalt 9 ha ulatuses.	Hoolduse katkemisel kinnikasvamine, kadakate ja mändide hapealetung.	Järjepidev karjatamine	Loodude säilimine poollooduslike kooslustena vähemalt 9 ha ulatuses.
2.2.2.	Puiskarjamaad	Puiskarjamaa säilimine poolloodusliku kooslusena vähemalt 1 ha ulatuses.	Hoolduse katkemine ja puiskarjamaa kinnikasvamine.	Järjepidev karjatamine	Puiskarjamaa säilimine poolloodusliku kooslusena vähemalt 1 ha ulatuses.