

KINNITATUD  
Keskkonnaameti  
15.12.2023  
korraldusega nr 1-3/23/667

# Ontika ja Pangametsa loodusala (Ontika maastikukaitseala) kaitsekorralduskava



Pangametsad Pangametsa loodusalal. Foto: Triin Amos

Keskkonnaamet, 2023

## Sisukord

1.	Alade iseloomustus.....	4
1.1	Ontika loodusala.....	4
1.2	Pangametsa loodusala.....	4
1.3.	Uuritus ja seire.....	5
2.	Kaitseväärtused ja kaitse eesmärgid.....	7
3.	Kavandatavad kaitsekorralduslikud tegevused.....	11

## **Kasutatud lühendid, mõisted ja selgitused**

Inv – inventeerija(d)

KE – kaitse-eeskiri

Kaitseväärtus – kaitse-eeskirjas nimetatud kaitstav loodusväärtus (kaitse-eesmärk)

Kaitse eesmärk – kaitseväärtuse soovitud seisund

KeA – Keskkonnaamet

KKK – kaitsekorralduskava

KliM – Kliimaministeerium

LKS – looduskaitseeadus

MKA – maastikukaitseala

LoD – loodusdirektiiv (käsitleb ohustatud elupaikade ning loodusliku loomastiku ja taimestiku kaitsepõhimõtteid)

LoA – loodusala (loodusdirektiivi I ja II lisas nimetatud elupaigatüüpide või liikide kaitseks asutatud ala)

EELIS – Eesti Looduse Infosüsteem

PV – piiranguvöönd

SKV – sihtkaitsevöönd

SDF – Natura standardandmebaas

Säilitamine – olemasolevate väärtuste säilitamine (seisund ei muutu halvemaks, säilitamine ei tähenda seda, et seisund peab jääma samaks) (looduslik areng)

# 1. Alade iseloomustus

## 1.1. Ontika loodusala

<b>Kaitstava ala nimi</b>	Ontika maastikukaitseala
<b>Loodusala nimi</b>	Ontika loodusala (EE0070108) (joonis 1)
<b>Pindala</b>	254,4 ha
<b>Asukoht ja piirid</b>	Ida-Viru maakond, Toila vald, Valaste ja Uikala küla Leitav <a href="#">Keskkonnaportaalist</a>
<b>Kaitsekord</b>	Vabariigi Valitsuse 17. aprilli 2017. a määrus nr 74 „ <a href="#">Ontika maastikukaitseala kaitse-eeskiri</a> ”
<b>Koostaja nimi</b>	Triin Amos
<b>Koostamise aasta</b>	2023
<b>Kaitsekorralduskava koostamise kord</b>	Keskkonnaministri 2. novembri 2022. a määrus nr 50 „ <a href="#">Kaitsekorralduskava koostamise ja kinnitamise kord ning kaitsekorralduskava kinnitaja määramine</a> ”

Ontika loodusala on osaliselt – 225,2 ha ulatuses – kaitse all Ontika maastikukaitseala Uikala sihtkaitsevööndina. 29,2 ha loodusalast arvati siseriikliku kaitse alt välja Ontika MKA kaitse-eeskirja kinnitamisega 2017. aastal. Loodusala kaitse-eesmärgiks on metsakoosluste, eeskätt laialehiste metsade kaitse ja neile omase struktuuri ja liigilise mitmekesisuse säilitamine. Siseriiklikul tasemel kaitseväärtustest on oluline I kaitsekategooria taimeliigi villtulika (*Ranunculus lanuginosus*) Eesti suurima lokaalpopulatsiooni esinemine, mis Eesti botaanikutele on teada juba 1925. aastast.

## 1.2. Pangametsa loodusala

<b>Kaitstava ala nimi</b>	Ontika maastikukaitseala
<b>Loodusala nimi</b>	Pangametsa loodusala (EE0070109) (joonis 1)
<b>Pindala</b>	180,6 ha
<b>Asukoht ja piirid</b>	Ida-Viru maakond, Toila vald, Saka, Ontika, Valaste, Martsa ja Altküla küla Leitav <a href="#">Keskkonnaportaalist</a> ,
<b>Kaitsekord</b>	Vabariigi Valitsuse 17. aprilli 2017. a määrus nr 74 „ <a href="#">Ontika maastikukaitseala kaitse-eeskiri</a> ”
<b>Koostaja nimi</b>	Triin Amos
<b>Koostamise aasta</b>	2023
<b>Kaitsekorralduskava koostamise kord</b>	Keskkonnaministri 2. novembri 2022. a määrus nr 50 „ <a href="#">Kaitsekorralduskava koostamise ja kinnitamise kord ning kaitsekorralduskava kinnitaja määramine</a> “

Pangametsa loodusala on tervenisti kaitse all Ontika maastikukaitseala Pangametsa sihtkaitsevööndina. Loodusala esmaseks kaitse-eesmärgiks on Põhja-Eesti klindi Saka-Ontika-Toila lõigu kaitse ja klindi all kasvavate pangametsade loodusliku arenguprotsessi säilitamine. Samas tuleb looduskaitse planeerimisel ja korraldamisel arvestada, et alal asuva Valaste juga ja metsakooslusi tutvustava matkaraja näol on tegemist Ida-Virumaa populaarseima turismi- ja külastusobjektiga.

Kaitsekorralduskava annab soovitusel kaitstava ala valitsejale kaitse eesmärkide saavutamise parimatest viisidest, kuid ei loo õigusi ega kohustusi kolmandatele isikutele.

Ontika ja Pangametsa loodusala KKK on koostatud tähtajatult. Kava vaadatakse üle ja uuendatakse põhjendatud juhtudel kaitseväärtuste kaitse tagamise eesmärgil lähtuvalt tulemuslikkuse hindamise või uue inventuuri andmetest.

### 1.3. Uuritus ja seire

#### Inventuurid ja uuringud

- 2002 – Natura pilootinventuur: Ontika loodusala metsaelupaigad (inv Aveliina Helm, Virve Sõber), Pangametsa loodusala elupaigad (inv. E. Leibak)
- 2002 – Sudeedi põisjala ja villtulika kasvukohtade inventuur (inv Ü. Kukk ja E. Hurt)<sup>1</sup>
- 2009 – Pangametsa loodusala metsaelupaikade inventuur (OÜ Metsaruum, inv Marje Talvis)
- 2009 – Ontika MKA sammalde inventuur: koostati sammalde üldnimekiri, toodi välja tähelepanuväärsed liigid ja anti kaitsekorralduslikud soovitusel (inv E. Rajandu)<sup>2</sup>
- 2009 – Ontika MKA tähelepanuväärsete samblikuliikide inventuur kaitsekorralduslike soovitusel andmisega (inv I. Jüriado)<sup>3</sup>
- 2010 – taimestiku ja taimkatte inventuur: ülevaade pangametsade tüüpidest ja mullastikust, koostati puu-, põõsa- ja rohurinde liiginimekirjad koos ohtrushinnangutega (inv J. Paal)<sup>4</sup>
- 2015 – rannikuelupaikade inventuur (inv R. Rivis)<sup>5</sup>

#### Riikikud seired

- Pangametsa looduslal asub neli **rannikuelupaikade seire** vaatluspunkti. Seire eesmärk on hinnata rannikuelupaikade leviku ja pindala dünaamikat ning looduslike protsesside ja inimõju ulatust. Pangametsa looduslal seiratakse elupaigatüüpe kivirannad (1220) ja liivarannad (1640), viimati toimus seire 2020. a<sup>6</sup>.
- Alal asub kolm **maismaalimuste seire** vaatluspunkti. Seire eesmärk on seirata erinevate elupaigatüüpide maismaatigude arvukust ja liigirikust, sh saada infot loodusdirektiivi teoliikide seisundist ja elupaiganõuetest.

<sup>1</sup> Haruldaste ja kaitstavate taimeliikide leiuukohtade inventuur Ida-Virumaal. EPMÜ KKI, Tartu 2002.

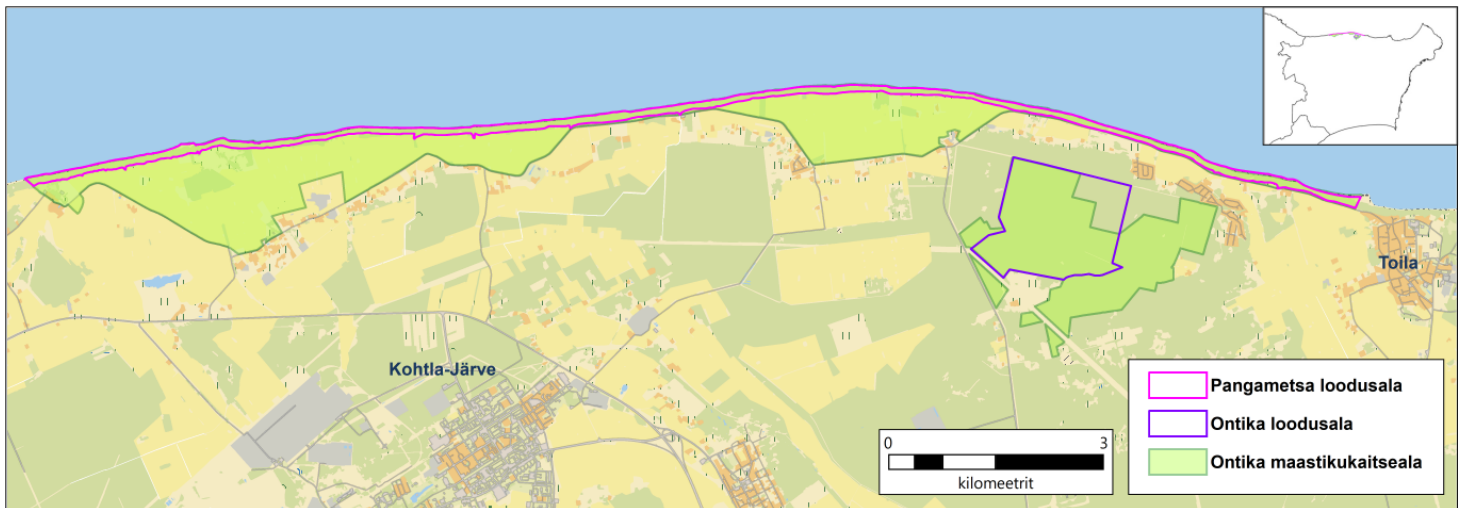
<sup>2</sup> Ontika MKA, Udria MKA, Smolnitsa MKA ja Iisaku parkmetsa sammalde inventuur., koost E. Rajandu, TÜ ÖMI, Tartu, 2009.

<sup>3</sup> Nelja Ida-Virumaa kaitseala (Ontika maastikukaitseala, Udria maastikukaitseala, Smolnitsa maastikukaitseala ja Iisaku parkmetsa) haruldaste samblike inventuur, koost I. Jüriado, TÜ ÖMI, Tartu 2010.

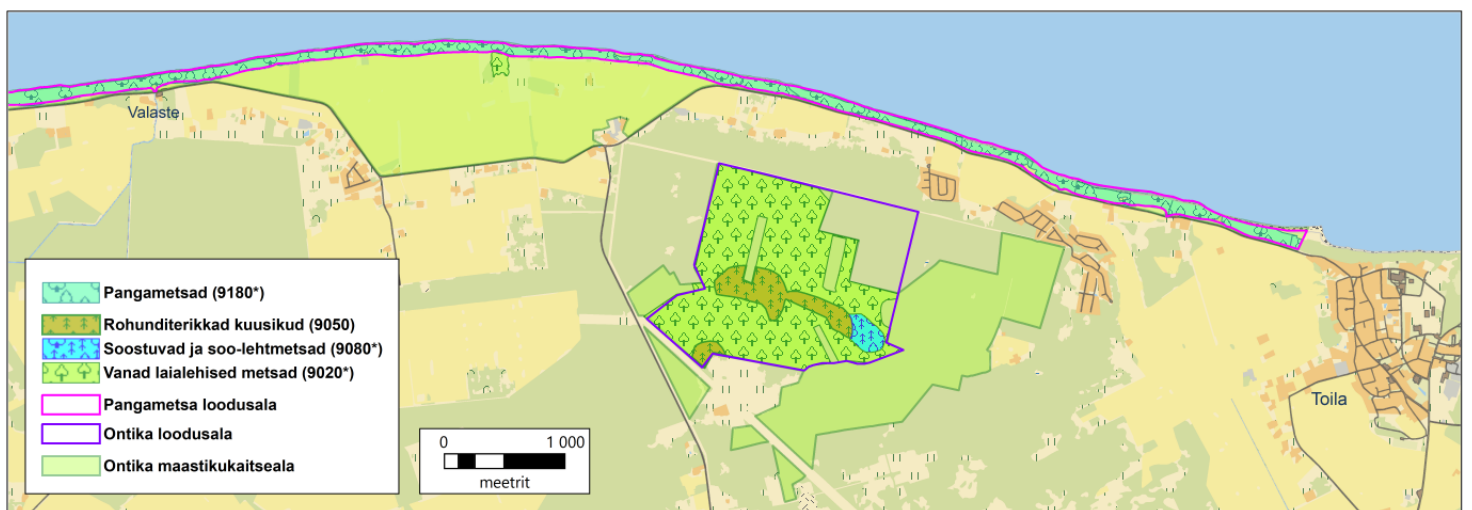
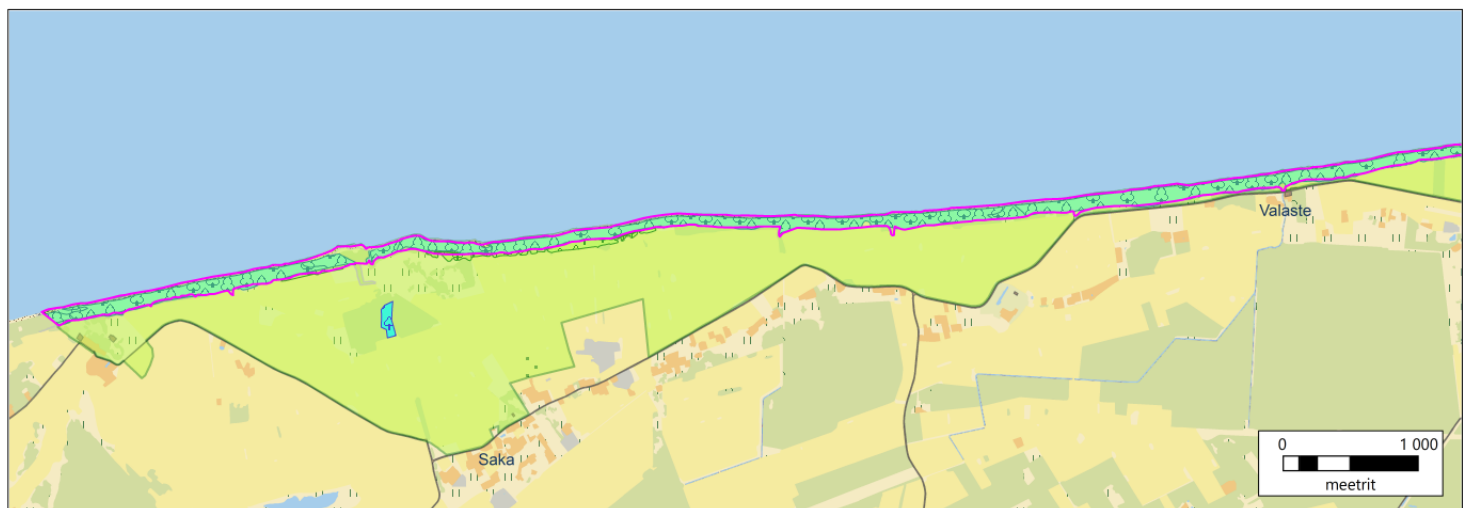
<sup>4</sup> Ontika maastikukaitseala, Udria maastikukaitseala, Smolnitsa maastikukaitseala ja Iisaku parkmetsa taimestiku ja taimkatte inventuur. Jaanus Paali OÜ, Tartu 2010.

<sup>5</sup> Ranniku (maismaaliste) elupaikade (Loodusdirektiivi I lisa) soodsa seisundi kriteeriumite ja seiremetoodika väljatöötamine, elluviija TLÜ, Euroopa Majanduspiirkonna (EMP) projekt, 2016.

<sup>6</sup> Eluslooduse mitmekesisuse ja maastike seire. Rannikuelupaikade seire. Aruanne. TLÜ Ökoloogia Keskus (vast täitja R. Rivis). Tallinn, 2020.



**Joonis 1.** Ontika ja Pangametsa loodusala ning Ontika MKA paiknemine (aluskaart: Eesti Põhikaart, Maa-ameti WMS kaardirakendus seisuga september 2023).



**Joonis 2-3.** Ontika ja Pangametsa loodusosal inventeeritud metsaelupaigad (aluskaart: Eesti Põhikaart, Maa-ameti WMS kaardirakendus seisuga september 2023).

## 2. Kaitseväärtused ja kaitse eesmärgid

**Pangametsa loodusala** kaitse-eesmärkideks on elupaigatüübid esmased rannavallid (1210), püsitaimestuga kivirannad (1220), merele avatud pankrannad (1230), püsitaimestuga liivarannad (1640), eelluided (2110), lubjakivipaljandid (8210) ning rusukallete ja jäärakute metsad (pangametsad – \*9180).

**Ontika loodusala** kaitse-eesmärkideks on elupaigatüübid vanad laialehised metsad (\*9020), rohunditerikkad kuusikud (9050) ning soostuvad ja soo-lehtmetsad (\*9080) ja kaitsealune taimeliik laialehine nestik (*Cinna latifolia*).

**Ontika maastikukaitseala** kaitse-eesmärkideks on:

- Elupaigatüübid esmased rannavallid (1210), püsitaimestuga kivirannad (1220), merele avatud pankrannad (1230), püsitaimestuga liivarannad (1640), eelluided (2110), lubjakivipaljandid (8210), vanad laialehised metsad (9020\*), rohunditerikkad kuusikud (9050), soostuvad ja soo-lehtmetsad (9080\*) ning rusukallete ja jäärakute metsad (pangametsad – 9180\*);
- Kaitsealused liigid kassikakk (*Bubo bubo*), villtulikas (*Ranunculus lanuginosus*), sudeedi põisjalg (*Cystopteris sudetica*), laialehine nestik (*Cinna latifolia*), varju-püsikluste (*Bromus benekenii*), mets-kuukress (*Lunaria rediviva*), roosa võrkheinik (*Rhodotus palmatus*) ja rohe-tilksamblik (*Biatoridium monasteriense*) ning nende liikide elupaigad.

Tabelis 1 on elupaigatüüpide seisund ja eesmärk määratud looduses reaalselt olemasoleva, st inventeeritud ja EELISesse kantud elupaigatüüpide alusel. Vastavalt sellele tuleb korrigeerida standardandmebaasi andmeid **Pangametsa loodusalal** esinevate lubjakivipaljandite (8210) ja pangametsade (9180\*) esinemise osas, mida alal esineb SDFi esitatust rohkem (8210 SDF 2 ha → esineb 8 ha; 9180\* SDF 128 ha → esineb 154 ha). Standardandmebaasi muudatuse põhjendus on elupaikade ulatuse täpsustamine elupaikade kordusinventuuride käigus ning kaardistustehnoloogia täpsustumine võrreldes Natura pilootinventuuril kasutatuga. Standardandmebaasist, loodusala ja maastikukaitseala eesmärkide hulgast tuleb eemaldada elupaigatüüp merele avatud pankrannad (1230), mida loodusalal ei esine, vt tabel 3.

**Ontika loodusalal** tuleb korrigeerida SDF vanade laialehiste metsade (9020\*) esinemise ulatuse osas (SDF 177 ha → esineb 167 ha), mille puhul on algselt olnud tegemist osalise valemääranguga – elupaigaks oli määratud kuivendusest mõjutatud ja degradeerunud keskealisi metsakooslusi.

Tabelites 1–4 võetakse kokku Pangametsa ja Ontika loodusala ning Ontika maastikukaitseala kaitseväärtuste hoidmisega seotud kaitse eesmärgid, soodsa looduskaitse seisundi saavutamist või hoidmist mõjutavad tegurid ning nende ärahoidmiseks või leevendamiseks ettenähtavad meetmed ning kaitsetegevuse oodatavad tulemused kaitsekorralduskava perspektiivis.

**Tabel 1. Ontika loodusala kaitseväärtuste koondtabel (kooslused)**

Kaitseväärtus <sup>7</sup>	Seisund <sup>8</sup> (pindala/esinduslikkus)	Kaitse eesmärk <sup>9</sup>	Mõjutegurid	Meetmed	Oodatav tulemus <sup>10</sup>	Märkused	Panus üldpindalasse / SDF-i (%) <sup>11</sup>
<b>Vanad laialehised metsad (9020*)</b> KE – jah, LoD – I, LoA – jah	167 ha – A	elupaigatüübi säilitamine 167 ha		Looduslikule arengule jätmine	heas seisus elupaika on säilinud 167 ha ulatuses	Korrigeerida SDFi elupaiga pindala osas (SDF 177 ha → 167 ha)	2,35/2,39
<b>Rohunditerikkad kuusikud (9050)</b> KE – jah, LoD – I, LoA – jah	27 ha – C	elupaigatüübi parendamine 27 ha (C→B)		Looduslikule arengule jätmine	heas seisus elupaika on säilinud 27 ha ulatuses		0,3/0,4
<b>Soostuvad ja soo-lehtmetsad (9080*)</b> KE – jah, LoD – I, LoA – jah	6 ha – A	elupaigatüübi säilitamine 6 ha		Looduslikule arengule jätmine	heas seisus elupaika on säilinud 6 ha ulatuses		0,02/0,02

**Tabel 2. Ontika loodusala kaitseväärtuste koondtabel (liigid)**

Kaitseväärtus	Seisund (pindala/esinduslikkus)	Kaitse eesmärk	Mõjutegurid	Meetmed	Oodatav tulemus	Märkused
<b>Laialehine nestik (<i>Cinna latifolia</i>)</b> LKS – II, KE – jah, LoD – jah, LoA – jah	78 ha/55 võsu (2020, EELIS)	liigile sobivate kasvukohtade pindala on vähemalt 78 ha 55–75 võsu	Niiskusrežiimi muutumine (ulatuslikud veerežiimi muutused väljaspool kaitseala)	Looduslikule arengule jätmine	kasvukoha säilimine 78 ha arvukus vähemalt 55–75 võsu	

**Tabel 3. Pangametsa loodusala kaitseväärtuste koondtabel**

Kaitseväärtus	Seisund (pindala/esinduslikkus)	Kaitse eesmärk	Mõjutegurid	Meetmed	Oodatav tulemus	Märkused	Panus üldpindalasse / SDF-i (%)
<b>Esmased rannavallid (1210)</b> KE – jah, LoD – I, LoA – jah	Pole eraldi kaardistatud	tingimuste säilitamine elupaiga kujunemiseks	looduslikud tegurid (rannaprotsessid)	looduslikule arengule jätmine	elupaika esineb ajuti, sõltuvalt looduslikest tingimustest	Tegemist on ajutise iseloomuga elupaigaga, mida ei pruugi igal aastal esineda ning seetõttu pindalalisi eesmärke ei seata.	
<b>Püsitaimestuga kivirannad (1220)</b> KE – jah, LoD – I, LoA – jah	23 ha – C	elupaigatüübi säilitamine 23 ha	looduslikud tegurid (rannaprotsessid)	looduslikule arengule jätmine	C-esinduslikkusega elupaika on 23 ha	Elupaiga ala on kitsas riba (kõrge veeseisuga < 1 m) pangametsa ja rannajoone vahel lainetuse vahetus mõjualas, mistõttu looduslike olude tõttu on väljavaated esindusliku elupaiga kujunemiseks kesised, ulatus varieerub aastati. SDF lisada pindala (23 ha)	5,8/5,5
<b>Merele avatud pankrannad (1230)</b> KE – jah, LoD – I, LoA – jah	0 ha	Puudub		eemaldada kaitse-eesmärkide hulgast		Tegemist teadusliku veega. Elupaigatüübi määramise kriteeriumiks on panga asumine merelainete aktiivse mõju piirkonnas, mis ei ole täidetud – Saka-Ontika-Toila panga ja mere vahel on 50–80 m laiune pangametsa riba.	

KE (jah/ei) – on või ei ole kaitstava ala kaitse-eesmärk;

LoD – loodusdirektiivi lisa number;

LoA (jah/ei) – on või ei ole loodusala kaitse-eesmärk;

<sup>8</sup> Elupaigatüübi esinduslikkus: A – väga hea, B – hea, C – arvestatav, p – potentsiaalne

<sup>9</sup> Kaitse eesmärk seatakse aastaks 2050

<sup>10</sup> Oodatav tulemus seatakse aastaks 2050 ja tulemuslikkust hinnatakse iga 10 aasta tagant

<sup>11</sup> 2019. a loodusdirektiivi aruande andmete põhjal (<https://nature-art17.eionet.europa.eu/article17/habitat/report/>). Numbrid näitavad, milline on selle loodusala elupaigatüüpide osakaal kogu Eesti elupaigatüüpide / kõikide SDF-i kantud elupaigatüüpide pindalast.



Kaitseväärtus	Seisund (pindala/esinduslikkus)	Kaitse eesmärk	Mõjutegurid	Meetmed	Oodatav tulemus	Märkused	Panus üldpindalasse / SDF-i (%)
<b>Püsitaimestuga liivarannad (1640)</b> KE – jah, LoD – I, LoA – jah	4 ha - C	elupaigatüübi säilitamine 4 ha	<ul style="list-style-type: none"> <li>tallamise ja külastuse mõju</li> <li>looduslikud tegurid (rannaprotsessid)</li> </ul>	looduslikule arengule jätmine	C-esinduslikkusega elupaika on säilinud 4 ha	Piiratud levikuga, esineb loodusala Saka-poolses osas, kuhu on hea ligipääs ja suur külastuse mõju mistõttu väljavaated esindusliku elupaiga kujunemiseks on kesised.	1,0/1,1
<b>Eellited (2110)</b> KE – jah, LoD – I, LoA – jah	Pole eraldi kaardistatud, esineb kompleksis liivarandadega (1640)	tingimuste säilitamine elupaiga kujunemiseks	<ul style="list-style-type: none"> <li>tallamise ja külastuse mõju</li> <li>looduslikud tegurid (eelduseks on intensiivse eoolilise protsessi olemasolu)</li> </ul>	looduslikule arengule jätmine	esineb kompleksis liivarandadega (1640)	Pole eraldi kaardistatud, esineb katkendlikult ja kompleksis piiratud leviku ja hea ligipääsuga liivarandadega (1640)	
<b>Lubjakivipaljandid (8210)</b> KE – jah, LoD – I, LoA – jah	8 ha – A	elupaigatüübi säilitamine 8 ha		looduslikule arengule jätmine	heas seisus elupaika on säilinud 8 ha ulatuses	Korrigeerida SDFi elupaiga pindala osas (SDF 2 ha → 8 ha)	40,0/42,9
<b>Rusukallete ja jäärakute metsad (9180*)</b> KE – jah, LoD – I, LoA – jah	kokku 154 ha: 134 ha – A 13 ha – B 7 ha – C	<ul style="list-style-type: none"> <li>elupaigatüübi säilitamine 147 ha (A+B)</li> <li>elupaigatüübi parendamine 7 ha (C→B)</li> </ul>	lokaalselt külastuse mõju, sh prahistamine	looduslikule arengule jätmine	heas seisus elupaika on säilinud 154 ha ulatuses	<ul style="list-style-type: none"> <li>Lokaalselt külastuse mõju (sh prügistamine), matkarajaga/vaatekohtadega piirnevates paikades või panga allapääsukohtade ümbruses</li> <li>Korrigeerida SDFi elupaiga pindala osas (SDF 128 ha → 154 ha)</li> </ul>	30,8/37,7

Tabel 4. Ontika MKA kaitseväärtuste koondtabel (siseriiklikud kaitse-eesmärgid)

Kaitseväärtus	Seisund (pindala/esinduslikkus)	Kaitse eesmärk	Mõjutegurid	Meetmed	Oodatav tulemus	Märkused
<b>Kassikakk (<i>Bubo bubo</i>)</b> Pangametsa LoA LKS – I, KE – jah, LiD – jah, LoA – ei	pesitseb 1 p (2022, EELIS)	häirimatute pesitsustingimuste säilitamine	looduslikud tegurid	pesitsuspaiga looduslikule arengule jätmine		Tegemist on ebatüüpilise pesitsuspaigaga, mistõttu liigi pesitsemisele pikas perspektiivis arvulisi eesmäärke ei seata
<b>Sudeedi põisjalg (<i>Cystopteris sudetica</i>)</b> Pangametsa LoA LKS – I, KE – jah, LoD – ei, LoA – ei	<ul style="list-style-type: none"> <li>1 kasvukoht (teada al 1969. a)</li> <li>pärast 2017. a pole leitud</li> </ul>	elupaiga soodsa seisundi säilitamine	<ul style="list-style-type: none"> <li>looduslikud tegurid</li> <li>niiskustingimuste muutumine<sup>12</sup> (väljaspool kaitseala toimivate veerežiimi muutuste kaudne mõju)</li> </ul>	looduslikule arengule jätmine		Tegemist on ainsa kasvukohaga Eestis, mille kaitse-eesmärgid, meetmed ja tulemuslikkuse hindamise kriteeriumid on täpsemalt kirjas liigi tegevuskavas <sup>13</sup>
<b>Villtulikas (<i>Ranunculus lanuginosus</i>)</b> Ontika LoA LKS – I, KE – jah, LoD – ei, LoA – ei	u 300 ha/kokku hinnanguliselt kuni 200 000 isendit (2010, EELIS)	<ul style="list-style-type: none"> <li>elupaikade soodsa seisundi säilitamine</li> <li>liik esineb vähemalt 300 ha-l, ohtuse hinnang<sup>14</sup></li> </ul>	niiskustingimuste muutumine (planeeritavad lubjakivi-karjäärid kaitsealaga piirneval alal)	looduslikule arengule jätmine	liik on stabiilse või suureneva arvukusega, suhteline ohtus on hinnanguliselt 2 <sup>14</sup>	Eestis 7 leiukohta, elupaigapõhised eesmärgid, meetmed ja tulemuslikkuse hindamise kriteeriumid on täpsemalt kirjas liigi tegevuskavas <sup>14</sup>

<sup>12</sup> Tegemist on väga tundliku liigiga, 2020. a vaatlusel on märgitud niiskusrežiimi suhtes vähemnõudlike liikide ohtuse suurenemine kasvukohas (I kaitsekategooria sõnajalgade kaitse tegevuskava)

<sup>13</sup> I kaitsekategooria sõnajalgade kaitse tegevuskava. Kinnitatud Keskkonnaameti 28.10.2021 korraldusega nr 1-5/21/195

<sup>14</sup> Villtulika (*Ranunculus lanuginosus* L.) kaitse tegevuskava. Kinnitatud Keskkonnaameti 24.08.2022 korraldusega nr 1-3/22/420

Kaitseväärtus	Seisund (pindala/esinduslikkus)	Kaitse eesmärk	Mõjutegurid	Meetmed	Oodatav tulemus	Märkused
<b>Varju-püsiluste (<i>Bromus benekenii</i>)</b> Ontika LoA LKS – II, KE – jah, LoD – ei, LoA – ei	3 elupaika (kokku 2,4 ha), millest kahes >500 võsu, ühes kümneid (2020, EELIS)	<ul style="list-style-type: none"> <li>vähemalt 3 piiritletud elupaika</li> <li>kahes arvukus &gt;500</li> </ul>	tee rekonstrueerimistööd (lokaalse tähtsusega, Metsavahi tee äärses kasvukohas (KLO9334513) puhul)	looduslikule arengule jätmine	liik on elupaikades säilinud, neist kahes arvukus >500	
<b>Mets-kuukress (<i>Lunaria rediviva</i>)</b> Ontika ja Pangametsa LoA LKS – III, KE – jah, LiD – jah, LoA – ei	14 elupaika, esineb ohtralt (arvukus kümnetes tuhandetes)	<ul style="list-style-type: none"> <li>vähemalt 14 piiritletud elupaika</li> <li>esineb ohtralt</li> </ul>		looduslikule arengule jätmine	liik esineb vähemalt 14 piiritletud elupaigas ohtralt	
<b>Roosa võrkheinik (<i>Rhodotus palmatus</i>)</b> Pangametsa LoA LKS – I, KE – jah, LiD – jah, LoA – ei	2 elupaika (0,9 ha ja 5,1 ha)/viimati vastavalt 2 ja 12 viljakeha (2014, EELIS)	<ul style="list-style-type: none"> <li>esineb vähemalt kahes elupaigas</li> <li>populatsiooni soodsa seisundi säilitamine<sup>15</sup></li> </ul>		looduslikule arengule jätmine	<ul style="list-style-type: none"> <li>esineb vähemalt 2 elupaigas</li> <li>elupaigad on jätkusuutlikud (leidub substraadiks sobilikku puitu)<sup>15</sup></li> </ul>	Eestis 5 leiukohta, kaitse-eesmärgid, meetmed ja tulemuslikkuse hindamise kriteeriumid on täpsemalt kirjas liigi tegevuskavas <sup>15</sup>
<b>Rohe-tilksamblik (<i>Biatoridium monasteriense</i>)</b> Pangametsa LoA LKS – II, KE – jah, LiD – jah, LoA – ei	2 elupaika (5,4 ha ja 16,4 ha)/viimati vastavalt 8 ja 2 tüvel (2010, EELIS)	<ul style="list-style-type: none"> <li>esineb vähemalt kahes elupaigas</li> <li>kasvukohtade soodsa seisundi säilitamine</li> </ul>		looduslikule arengule jätmine	esineb vähemalt 2 elupaigas	

<sup>15</sup> Roosa võrkheiniku (*Rhodotus palmatus*) kaitse tegevuskava. Kinnitatud Keskkonnaameti 29.10.2019 korraldusega nr 1-1/19/198.

### 3. Kavandatavad kaitsekorralduslikud tegevused

Vajalike tegevuste tabelisse (tabel 3) on koondatud tööd, mis on vajalikud kaitse eesmärkide saavutamiseks ning seda võidakse tulevikus täiendada.

Tabelis on tegevused jaotatud vastavalt tegevuse olulisusele järgmistesse prioriteetsusklassidesse:

- 1) **esimene prioriteet** – häda vajalik tegevus, millela kaitse eesmärkide täitmine planeeritavas ajavahemikus on võimatu, see on kaitseväärtuste säilimisele ja toimiva ohuteguri kõrvaldamisele suunatud tegevus (taastamine, taasloomine); kaitsekorralduse tulemuslikkuse hindamiseks vajalik tegevus (inventeerimine);
- 2) **teine prioriteet** – vajalik tegevus, mis on suunatud väärtuste taastamisele ja potentsiaalsete ohutegurite kõrvaldamisele;
- 3) **kolmas prioriteet** – soovituslik tegevus ehk tegevus, mis aitab kaudselt kaasa väärtuste säilimisele ja taastamisele ning ohutegurite kõrvaldamisele (infotahvlid, külastustaristu).

**Tabel 3.** Vajalikud tegevused aastaks 2033

Jrk	Tegevuse nimetus	Maht	Tegevuse tüüp	Korraldaja	Prioriteet	Ajagraafik
<b>Hooldus, taastamine ja ohjamine</b>						
1	Rohunditerikkad kuusikud (9050) (Ontika LoA)	27 ha	Koosluse seisundi parendamine looduslikule arengule jätmise teel	KeA	I	2050
2	Rusukallete ja jäärakute metsad (9180*) (Pangametsa LoA)	7 ha	Koosluse seisundi parendamine looduslikule arengule jätmise teel	KeA	I	2050
<b>Taristu, tehnika ja loomad</b>						
5	Külastustaristu hooldamine		Radade, külastuskeskuste ja puhkekohtade hooldamine	KOV/MO/RMK	III	Igal aastal
8	Infotahvlite koostamine ja paigaldamine	1 tk	Infotahvlite rajamine	KOV/MO/RMK	III	2033
<b>Kavad, eeskirjad</b>						
9	Kaitsekorralduskava andmete ülevaatamine ja vajadusel uuendamine		Tegevuskava	KeA	I	1 kord kümne aasta jooksul
10	Kaitsekorralduskava tulemuslikkuse hindamine		Tegevuskava	KeA	I	1 kord kümne aasta jooksul
11	Loodusala ja MKA kaitse-eesmärkide muutmine ja SDF uuendamine		Kaitse-eesmärkide muutmine	KeA, Klim	I	2025
12	Kaitse-eeskirja uuendamine		Kaitsekorra ja kaitse-eeskirja muutmine	KeA	I	2025

### Külastuskorraldus

**Pangametsa looduslal** asub **Valaste õppe-matkarada** (1,5 km), **Valaste joa vaateplatvorm ja trepid** ning **Saka klindimõisa matkarada** (700 m), mis on suunatud Põhja-Eesti klindi ja pangametsaga seotud loodusväärtuste tutvustamisele. Valaste juga on piirkonna populaarsemaid vaatamisväärsusi. Ühtlasi läbib ala **RMK matkatee Penijõe-Aegviidu-Kauksi** haru. Loodusala piiril Toila-poolses osas asub **RMK Toila lõkkekoht** (kaetud lõkkease, katusega laud-pingid, laavu, kuivkäimla, puukuur, infotahvel). Uusi suuremahulisi külastusrajatisi rajada ei ole plaanis. Vajaduse tekkimisel loodusväärtuste paremaks kaitseks või külastajate ohutuse tagamiseks on kaitseala valitseja nõusolekul võimalik paigaldada väikerajatisi (viidad, piirded, purded jm), kuid nende vajadus ei ole ette teada, mistõttu neid kaitsekorralduskavaga ei planeerita.

**Ontika looduslal** külastusrajatisi ei asu ning neid ei ole kavas rajada ka tulevikus.