



KESKKONNAAMET

# Koigi maastikukaitseala kaitsekorralduskava 2014-2023



Euroopa Liit  
Euroopa  
Regionaalarengu Fond



Eesti tuleviku heaks

# SISUKORD

1. SISSEJUHATUS .....	5
1.1. Ala iseloomustus.....	5
1.2. Maakasutus .....	6
1.3. Huvigrupid.....	9
1.4. Kaitsekord.....	9
1.5. Uuritus .....	10
1.5.1. Läbiviidud inventuurid ja uuringud .....	10
1.5.2. Riiklik seire.....	11
1.5.3. Inventuuride ja uuringute vajadus.....	12
2. VÄÄRTUSED JA KAITSE-EESMÄRGID .....	13
2.1. Kaitstavad linnuliigid.....	13
2.1.1. Merikotkas ( <i>Haliaeetus albicilla</i> ) .....	15
2.1.2. Kaljukotkas ( <i>Aquila chrysaetos</i> ).....	16
2.1.3. Rääkspart ( <i>Anas strepera</i> ) .....	17
2.1.4. Lauk ( <i>Fulica atra</i> ).....	18
2.2. Kaitstavad taimeliigid.....	18
2.2.1. Kaunis kuldking ( <i>Cypripedium calceolus</i> ).....	19
2.3. Elupaigad .....	20
2.3.1. Huumustoitelised järved ja järvikud (3160).....	22
2.3.2. Kadastikud (5130).....	24
2.3.3. Kuivad niidud lubjarikkal mullal (olulised orhideede kasvualad - 6210*) .....	25
2.3.4. Niiskuslembesed kõrgrohustud (6430) .....	25
2.3.5. Puisniidud (6530*).....	26
2.3.6. Rabad (7110*).....	26
2.3.7. Rikutud, kuid taastumisvõimelised rabad (7120).....	27
2.3.8. Siirde- ja õõtsiksood (7140).....	28
2.3.9. Nokkheinakooslused (7150) .....	29
2.3.10. Lubjarikkad madalood lääne-mõõkrohuga (7210*) .....	29
2.3.11. Liigirikkad madalood (7230).....	30
2.3.12. Vanad loodusmetsad (9010*).....	30
2.3.13. Vanad laialehised metsad (9020) .....	31
2.3.14. Soostuvad ja soo-lehtmetsad (9080*) .....	32

2.3.15. Siirdesoo- ja rabametsad (91D0*).....	33
3. ALA JA SELLE VÄÄRTUSTE TUTVUSTAMINE NING KÜLASTUSKORRALDUS .....	35
3.1. Olemasolev olukord ja eesmärk.....	35
3.2. Koigi raba õpperada.....	36
4. KAVANDATAVAD KAITSEKORRALDUSLIKUD TEGEVUSED JA EELARVE.....	37
4.1. Tegevuste kirjeldus.....	37
4.1.1. Inventuurid ja seire .....	37
4.1.1.1. Riiklik seire .....	37
4.1.1.2. Kaitstavate linnuliikide inventuur .....	37
4.1.1.3. Tulemusseire .....	37
4.1.2. Pool-looduslike koosluste taastamine ja hooldus.....	38
4.1.3. Koigi järve seisundi taastamine .....	40
4.1.4. Koigi raba õpperaja rekonstrueerimine koos rajatiste paigaldamisega .....	41
4.1.5. Kaitseala tähistamine .....	41
4.1.6. Kaitse-eeskirja muutmine .....	42
4.1.7. Elupaigaandmete uuendamine Natura standardandmebaasis.....	42
4.1.8. Kaitsekorralduskava uuendamine .....	42
4.1.9. Muu kaitsekorralduslik tegevus .....	43
4.2 Eelarve.....	44
5. KAITSEKORRALDUSE TULEMUSLIKKUSE HINDAMINE.....	46
KASUTATUD KIRJANDUS.....	49
LISAD .....	52
Lisa 1. Koigi maastikukaitseala kaitse-eeskiri.....	52
Lisa 2. Ettepanekud kaitse-eeskirja muutmiseks .....	56
Lisa 3. Koigi MKA vööndid .....	57
Lisa 4. Väärtuste koondtabel.....	58
Lisa 5. Koigi MKA elupaigatüübid.....	62
Lisa 6. Koigi MKA olemasolev külastustaristu .....	63
Lisa 7. Koigi MKA külastuskorralduslikud rajatised.....	64
Lisa 8. Koigi MKA kaitsekorralduslikud tegevused.....	65
Lisa 9. Olemasolev taristu.....	66

Koigi maastikukaitseala kaitsekorralduskava on koostatud aastateks 2014-2023. Kava koostamisel lähtuti olemasolevatest andmetest, Eesti Vabariigi kehtivast seadusandlusest ja kaitsekorralduskava koostamise juhendist.

Vastavalt looduskaitseaduse §-le 25 on kaitsekorralduskava hoiualade ja kaitsealade alapõhise kaitse korraldamise aluseks.

Kaitsekorralduskava kinnitab Keskkonnaameti peadirektor. Teave kaitsekorralduskava kinnitamise kohta avalikustatakse Keskkonnaameti kodulehel.

Käesoleva Koigi maastikukaitseala kaitsekorralduskava (edaspidi *KKK*) eesmärk on:

- anda lühike ülevaade kaitstavast alast (edaspidi *ala*)- selle kaitsekorrast, kaitse-eesmärkidest, rahvusvahelisest staatusest, maakasutusest, huvigruppidest ning alal läbiviidavast riiklikust seirest;
- analüüsida ala eesmarke ning anda hinnang iga põhiväärtuseks oleva liigi, elupaiga vm väärtuse seisundile;
- arvestades alale seatud eesmarke määrata mõõdetavad kaitse-eesmärgid ja kaitsekorralduse oodatavad tulemused kaitsekorraldusperioodi lõpuks ning 30 aasta perspektiivis;
- anda ülevaade peamistest väärtusi mõjutavatest teguritest, kirjeldada kaitseks vajalikke meetmeid koos oodatavate tulemustega;
- määrata põhiväärtuste säilimisele, taastamisele ja tutvustamisele suunatud kaitsekorralduslike tegevuste elluviimise plaan koos tööde mahu, koha, ulatuse kirjelduse ja orienteeruva maksumusega;
- luua alusdokument kaitseala kaitsekorralduslike tööde elluviimiseks ja rahastamiseks.

Kaitsekorralduskava koostamisel viidi läbi kaasamiskoosolek, mis toimus 02.08.2012 Laimjala Jahiseltsi seltsimajas.

Kava koostamist koordineeris Keskkonnaameti Hiiu-Lääne-Saare regiooni kaitse planeerimise spetsialist Kadri Paomees (tel 452 7764, 5343 6313, e-post kadri.paomees@keskkonnaamet.ee).

Kava koostasid Consultare OÜ spetsialistid Mari Raidla, Kristo Kiiker, Andres Tõnisson ja Marii Aksiim (tel: 452 4995, e-post: info@consultare.ee). Kava koostamisel on arvestatud Keskkonnaameti ettepanekute ja suunistega.

*Kaitsekorralduskava on valminud „Riikliku struktuurivahendite kasutamise strateegia 2007-2013“ ja sellest tuleneva „Elukeskkonna arendamise rakenduskava“ prioriteetse suuna „Säästva keskkonnakasutuse infrastruktuuride ja tugisüsteemide arendamine“ meetme „Kaitsekorralduskavade ja liikide tegevuskavade koostamine looduse mitmekesisuse säilitamiseks“ programmi alusel Euroopa Regionaalarengu Fondi vahenditest.*

# 1. SISSEJUHATUS

## 1.1. ALA ISELOOMUSTUS

Koigi maastikukaitseala asub Saare maakonnas Põide vallas Kapra, Koigi, Are ja Kahutsi külas, Laimjala vallas Nõmme, Paju, Kurdla, Jõe ja Käo külas ning Valjala vallas Kõriska külas. Kaitseala pindala on 2359,2 ha. Kaitseala kuulub Natura 2000 võrgustikku Koigi linnu- ja loodusala.

Koigi maastikukaitseala on moodustatud väärtuslike elupaikade, looduse ja maastiku mitmekesisuse ning haruldaste liikide kaitseks. Koigi maastikukaitseala kaitse-eesmärk on loodusdirektiivi I lisas nimetatud elupaigatüüpide - vähe- kuni kesktoiteliste kalgiveeliste järvede (3140), huumustoiteliste järvede ja järvikute (3160), kadastike (5130), puisniitude (6530\*), looduslikus seisundis rabade (7110\*), siirde- ja õõtsiksoode (7140), lääne-mõõkrohuga lubjarikaste madalsoode (7210\*), liigirikaste madalsoode (7230), vanade loodusmetsade (9010\*), vanade laialehiste salumetsade (9020), soostuvate ja soo-lehtmetsade (9080\*) ning siirdesoo- ja rabametsade (91D0\*) kaitse. Lisaks on Koigi loodusala eesmärgiks järgmiste loodusdirektiivi I lisas nimetatud elupaigatüüpide kaitse: niiskuslembesed kõrgrohustud (6430), kuivad niidud lubjarikkal mullal (\*olulised orhideede kasvualad – 6210), nokkheinakooslused (7150) ning rikutud, kuid taastumisvõimelised rabad (7120).

Koigi maastikukaitseala kaitse-eesmärk on ka linnudirektiivi II lisas nimetatud liikide – laugu (*Fulica atra*) ja rääkspardi (*Anas strepera*) ning direktiivi I lisas nimetatud ning ühtlasi I või II kategooria kaitsealuste liikide kaitse. Koigi linnuala eesmärk on laugu (*Fulica atra*), rääkspardi (*Anas strepera*), laululuige (*Cygnus cygnus*) ja merikotka (*Haliaeetus albicilla*) kaitse.

Koigi soomassiiv on suurim omataoline terves Lääne-Eesti saarestikus, selle pindala on suurem kui 4000 hektarit. Koigi soostik tähistab endist mandrijää keelenõgu, mida lõunast ja kagust ümbritseb servakuhjatiste vöönd (Mäemets, 1977). Kaitsealal esinevad kõik soode liigid ning arengujärgud, mis muudab selle piirkonna äärmiselt väärtuslikuks objektiks Lääne-Eesti soostumisprotsesside uurimisel. Suure osa sooala pinnast hõlmab looduslikus seisundis raba (1015 ha), mille turbakihi keskmine sügavus on 3 meetrit ja vanus paar tuhat aastat (EELIS, 2012). Lisaks levivad kaitsealal 600 hektaril soostunud ja soometsad ja 200 hektaril siirdesoo- ja rabametsad. Loodusalal kaitstakse kokku 15 erinevat elupaigatüüpi, mille kogupindala on 2286 ha. Rabas on neli järve, hulk älveid ja rabaoja. Rabamassiiv koos järvedega on suur mageveehoidla, mis on oluline Ida-Saaremaa põhjaveekihtide toitja (Vabariigi Valitsuse määruse „Koigi maastikukaitseala kaitse alla võtmine ja Koigi maastikukaitseala kaitse-eeskiri“ eelnõu seletuskiri).

Ehkki inimtegevus (turba kaevandamine, kuivendamine, puisniitude võsastumine ja metsastumine) on ala mõjutanud, asustab mitmekesiseid elupaiku liigirikas ja kõrge looduskaitsealase väärtusega linnustik. Koigi maastikukaitsealal on läbi aegade kohatud 128 liiki linde, milledest nelja liigi – järvekaur (*Gavia arctica*), rabapüü (*Lagopus lagopus*), väiketüll (*Charadrius dubius*) ja räusktiir (*Sterna caspia*), kohta on usaldusväärseid andmeid enne 1990. aastat. Haudelinde ja võimalikke haudelinde on 102 liiki, ülejäänud esinevad vaid rändeperioodil või on mittepesitsevad suvilinnud. Kaitsealal pesitsevad I kaitsekategooria liigid merikotkas (*Haliaeetus albicilla*) ja kaljukotkas (*Aquila chrysaetos*), lisaks kasutavad piirkonda

toitumisalana kalakotkas (*Pandion haliaetus*) ja must-toonekurg (*Ciconia nigra*) (Volke, 2003), kes kuuluvad samuti kõrgeimasse kaitsekategooriasse. I kaitsekategooria liikide kaitseks on moodustatud Kõriskaru sihtkaitsevöönd.

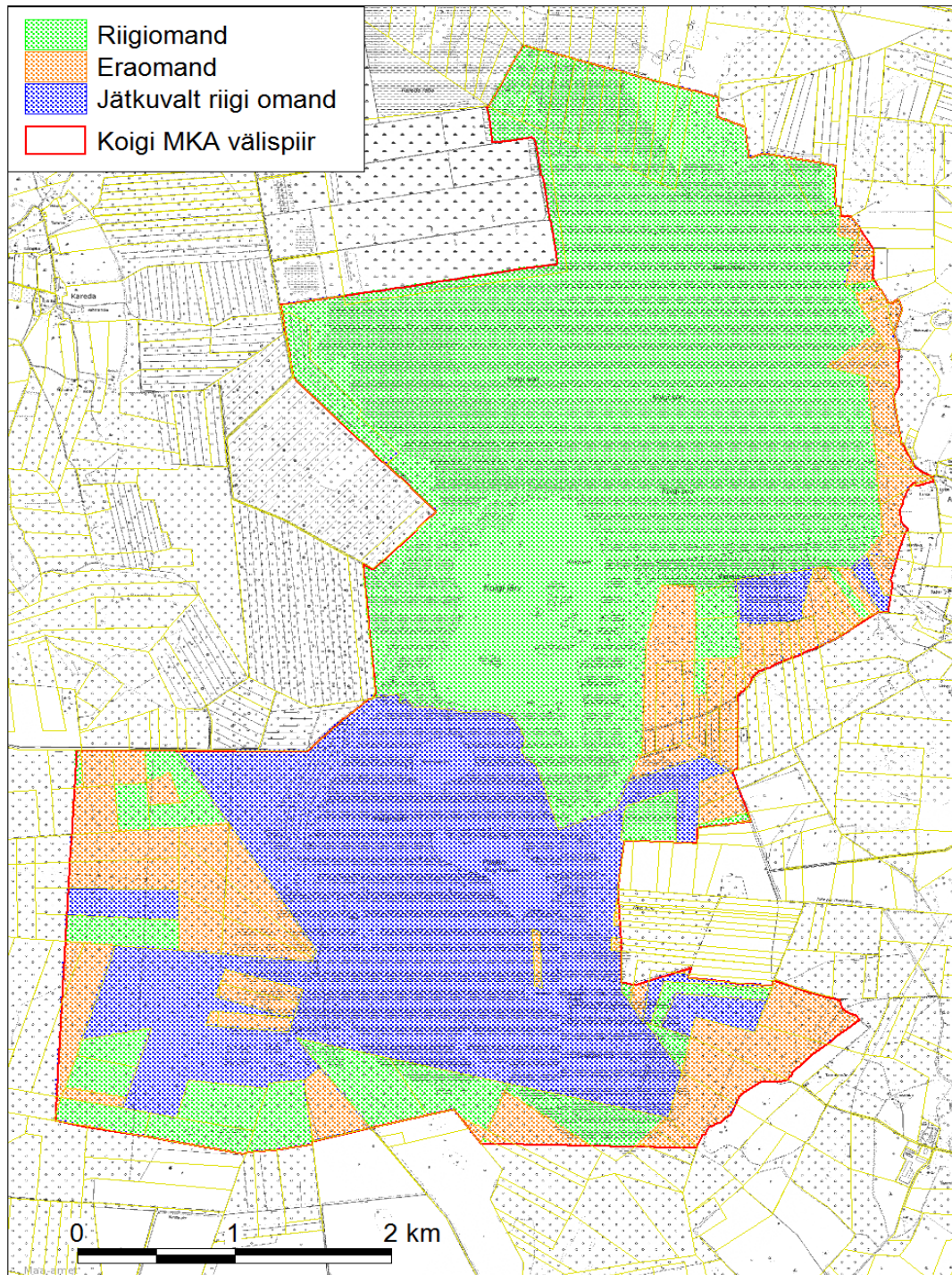
Lisaks lindudele on kaitsealal ka mitmete kaitstavate taimeliikide kasvukohad. Alal kasvab kahes kasvukohas II kaitsekategooria liik kaunis kuldking (*Cypripedium calceolus*). Lisaks on alalt leitud III kategooria kaitstavaid liike nagu lääne-mõõkrohi (*Cladium mariscus*), harilik porss (*Myrica gale*), laialehine neiuvaip (*Epipactis helleborine*), valge vesiroos (*Nymphaea alba*) ja väike vesiroos (*Nymphaea candida*).

Raba ja teiste loodusväärtustega tutvumiseks on rabas väljaehitatud õpperada koos vaatetorni ja vaateplatvormiga. Raja kehva seisukorra tõttu on Riigimetsa Majandamise Keskus (edaspidi RMK) kaitseala külastuse korraldajana planeerinud raja täieliku rekonstrueerimise.

Kaitseala maa- ja veela jaguneb vastavalt kaitsekorra eripärale ja majandustegevuse piiramise astmele kaheks sihtkaitsevööndiks ja kolmeks piiranguvööndiks.

## 1.2. MAAKASUTUS

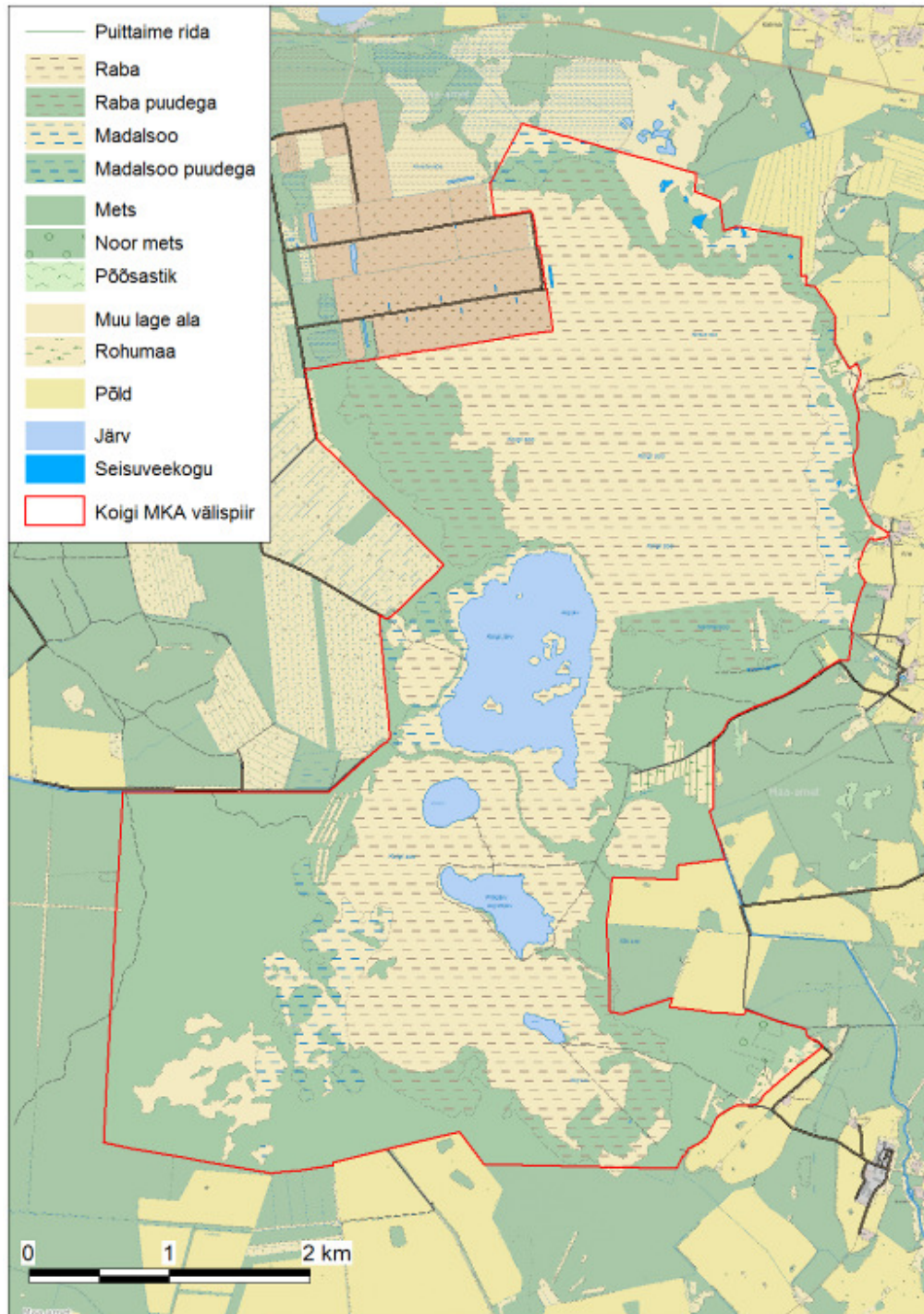
Koigi maastikukaitseala pindala on 2359,2 hektarit, millest eraomandis on 98 katastriüksust, kogupindalaga 367,7 ha, riigiomandis on 50 katastriüksust kogupindalaga 1309 ha ning jätkuvalt riigiomandis olevat maad on 682,6 ha (joonis 1).



Joonis 1. Maaomandi jaotus Koigi MKA-l.

Kaitseala kõlvikuline struktuur on küllaltki vahelduv – leidub nii lagedaid, pool-avatud kui ka suletud kooslusi (joonis 2). Suuremas osas on tegemist erinevas arengujärgus sookooslustega, lisaks leidub kaitseala servaaladel metsamassiive ning ala keskel rabas neli järve. Pindalaliselt 988 ha moodustab lageraba ning 250,9 hektarit raba, kus kasvavad puud. 690 ha kasvab mets

ning 151,1 ha võtavad enda alla järved. Lagedad madalsoolad moodustavad 119,1 ha ning puudega madalsood 54,8 ha. Muid lagedaid alasid on kaitsealal 59,4 hektaril. Vähem on kaitsealal rohumaid (32,4 ha), noort metsa (9,3 ha), põõsastikke (0,2 ha) ja muid seisuveekogusid (1,7 ha).



Joonis 2. Kõlvikuline jaotus Koigi MKA-l.



### 1.3. HUVIGRUPID

- **Keskkonnaamet** – kaitseala valitseja. Keskkonnaameti eesmärk on tagada ala eesmärgiks olevate väärtuste soodne seisund.
- **RMK** – riigimetsade haldaja ja majandaja, ala külastuse korraldaja (külastusobjektide rajaja ja hooldaja) ning loodushoiutööde läbiviija riigi maadel, piiritähiste paigaldaja ja hooldaja.
- **Pöide vallavalitsus** – valla tellimusel viidi 2003. aastal läbi Koigi järve taastamise keskkonnamõju hindamine. Valla huvi on puhta ja mitmekesise looduskeskkonna säilimine.
- **Laimjala vallavalitsus** – Koigi raba õpperada jääb suures osas Laimjala valla territooriumile. Valla huvi on puhta ja mitmekesise looduskeskkonna säilimine. Otsesed kaitsealaga seotud eesmärgid puuduvad.
- **Valjala vallavalitsus** - kaitseala jääb osaliselt (enamuses Kõriskaru sihtkaitsevöönd) Valjala valla territooriumile. Valla huvi on puhta ja mitmekesise looduskeskkonna säilimine. Otsesed kaitsealaga seotud eesmärgid puuduvad.
- **Maaomanikud** – on huvitatud maaomandi kasutamisest, maaomandi tuludest ja korrastatud maastikest.
- **Külastajad** (turistid, puhkajad, kalamehed, kohalikud elanikud) – on huvitatud kauni loodusmaastiku säilimisest ning puhkerajatiste heast seisukorrast.

### 1.4. KAITSEKORD

Vastavalt käesoleva töö lisa 1 esitatud ja 18.08.2005 vastu võetud kaitse-eeskirjale jaguneb kaitseala maa- ja veeala vastavalt kaitsekorra eripärale ja majandustegevuse piiramise astmele kaheks sihtkaitsevööndiks: Kõriskaru sihtkaitsevöönd ja Raba sihtkaitsevöönd, ja kolmeks piiranguvööndiks: Lõhmuste piiranguvöönd, Koigi piiranguvöönd ja Ollamäe piiranguvöönd.

Kaitseala sihtkaitsevöönd on kaitseala osa seal väljakujunenud või kujundatavate looduslike koosluste säilitamiseks. Piiranguvööndi kaitse-eesmärk on elustiku mitmekesisuse ja maastikuilme säilitamine.

Kaitse-eeskirja kohaselt on inimestel lubatud viibida, korjata marju ja seeni kogu kaitsealal, välja arvatud liigi kaitsest tingitud liikumiskiirangu ajal 15. veebruarist 31. augustini Kõriskaru sihtkaitsevööndis. Kaitsealal on lubatud kalapüük harrastuspüügina, välja arvatud 1. aprillist 31. juulini mõnede kalapüügiseaduses nimetatud püügivahenditega. Telkimine ja lõkke tegemine kaitsealal on lubatud ainult kohtades, mille kaitseala valitseja on selleks ette valmistanud ja tähistanud. Rahvaürituste korraldamine selleks ettevalmistamata kohtades ja rohkem kui 50 osalejaga rahvaürituste korraldamine on lubatud üksnes kaitseala valitseja nõusolekul.

Sõidukiga sõitmine on kaitsealal lubatud ainult teedel. Maastikusõidukiga sõitmine väljaspool teid on lubatud vaid kaitseala valitseja nõusolekul. Sõidukiga sõitmine väljaspool teid ja maastikusõidukiga sõitmine valitseja nõusolekuta on lubatud järelevalve- ja päästetöödel, kaitse-

eeskirjaga lubatud töödel, valitsemisega seotud töödel ja valitseja nõusolekul teostataval teadustegevusel.

Lubatud on jahipidamine piirangutega linnujahi osas. Kaitsealal ei või ilma kaitseala valitseja nõusolekuta muuta katastriüksuse kõlvikute piire ega kõlvikute sihtotstarvet, koostada maakorralduskava ja teha maakorraldustoimingud, väljastada metsamajandamiskava, kinnitada metsateatist, kehtestada detailplaneeringut ja üldplaneeringut, anda nõusolekut väikeehitise ehitamiseks, seada projekteerimistingimusi ning anda ehitusluba.

Kaitseala valitseja nõusolekul on sihtkaitsevööndis lubatud koosluste ilme ja liigikoosseisu tagamiseks ning kaitsealuste liikide elutingimuste säilitamiseks vajalik tegevus ning metsakoosluse kujundamine vastavalt kaitse-eesmärgile 1. oktoobrist 31. jaanuarini, kusjuures kaitseala valitsejal on õigus esitada nõudeid raietehnoloogia, metsamaterjali kokku- ja väljaveo ning puistu koosseisu ja täiuse osas. Valitseja kooskõlastusega on lubatud olemasolevate maaparandussüsteemide hoiutööd ja veerežiimi taastamine ning tootmisotstarbeta ehitise püstitamine kaitseala tarbeks ning olemasolevate teede ja ehitiste hooldustööd. Sihtkaitsevööndis on keelatud majandustegevus, loodusvarade kasutamine, uute ehitiste püstitamine, välja arvatud määruse § 8 punktis 4 sätestatud juhtudel.

Piiranguvööndis on kaitseala valitseja nõusolekul lubatud ehitise, kaasa arvatud ajutise ehitise püstitamine ning veekogude veetaseme ja kaldajoone muutmine. Piiranguvööndis on keelatud puhtpuistute kujundamine ja energiapuistute rajamine, maavara kaevandamine, välja arvatud „Maapõueseaduse“ § 59 lõikes 2 sätestatud juhul kaitseala valitsejaga kooskõlastatud kohtades, uute veekogude või maaparandussüsteemi rajamine, biotsiidi ja taimekaitsevahendi kasutamine. Keelatud on uuendusraie, välja arvatud turberaie, kusjuures tuleb säilitada koosluse liikide ja vanuse mitmekesisus ning puidu kokku- ja väljavedu külmumata pinnasel.

## 1.5. UURITUS

### 1.5.1. LÄBIVIIDUD INVENTUURID JA UURINGUD

Koigi järve haudelinnustiku kohta on Eesti Ornitoloogiaühingu andmebaasis märkmeid 1951. aastast A. Kumarilt ja 1953. aastast E. Lingilt. 1993. ja 1996. aastal on Koigi järve haudelinnustiku arvukust määranud Saaremaa Linnuklubi (Maves, 2003).

Koigi järve taastamise keskkonnamõju hindamise raames kogusid 2002. aastal Saaremaa Linnuklubi ornitoloogid Veljo Volke ja Mati Martinson linnustiku kohta andmeid Koigi järvedelt ja järvedega piirnevatelt soo- ja metsaaladelt umbes 200 m ulatuses järvenõost. Inventuuri tulemusel registreeriti 29 haudelinnuliiki 143 paarina (Volke, 2003).

Praegusele Koigi maastikukaitsealale jäävaid järvi on uuritud mitmel korral. 1956.a juulis toimunud välitöödel uuriti Koigi järvede hüdrokeemiat, taimestikku, planktonit ja kalastikku ning 1958. aasta juulis taimestikku, planktonit, põhjaloomastikku ja kalastikku. Uurimisandmed on esitatud monograafias "Eesti järved" (Mäemets, 1968). 1969. aasta suvel tehti soostikus 2126,2 ha suurusel alal turbavarude detailuurimine. Seal antakse põhjalik ülevaade muuhulgas ka pinnaveekogudest (Maves, 2003).

1974. aasta Koigi järve ümbruse rekognoosuurimise käigus toimusid ka järvede mõõtmistööd. 1978. aasta juulis korraldati Koigi järvede hüdrokeemia, taimestiku, planktoni, põhjaloomastiku ja kalastiku väliuuringuid.

Koigi järve taastamise keskkonnamõju hindamise raames tehti 2002. aastal Rein Järvekülgi juhendamisel kõigi nelja järve hüdrokeemia ja -füüsika ning elustiku uuringud (Maves, 2003). 2009. aastal läbi viidud väikejärvede riikliku seire ülevaateseire käigus uuriti Koigi järve hüdrokeemiat, füto- ja zooplanktonit, suurtaimi ja suurselgrootuid (Ott, 2010).

Koigi järve kalastikku on uuritud kahel korral – 1956. ja 1958. aastal (Mäemets, 1968). Nendel andmetel domineerisid järves ahven ja särg, esines ka haugi ja lutsu. Järve kalastikku ja selle elutingimusi uuriti lisaks 2002. aastal. Uuringute põhjal hinnati järve kalanduslik väärtus väga madalaks. Looduskaitsealase väärtusega kalaliigid Koigi järves puudusid, samuti puudusid järvel eeldused vähiveekoguna. Koigi Ümmargusel järvel, Koigi Pikkjärvel ja Naistjärvel hinnati kalastiku elutingimusi. Kalastiku seisukohalt pole tegemist väärtuslike järvedega (Maves, 2003).

Lisaks eelpool nimetatud uuringutele viidi 2002. aastal keskkonnamõju hindamise käigus läbi kasvava metsa hindamine (Viil, 2002) ning taimestiku ja taimkatte hindamine (Toomas Kukk ja Tõnu Feldmann) (Maves, 2003).

Eestimaa Looduse Fond on Koigi soolasid inventeerinud aastatel 1993 (Herdis Villem Fridolin), 1994 (Anneli Palo, Margus Ots), 2003 (Eerik Leibak) ja 2010 (Kadri Tali, Sirje Azarov). Koigi maastikukaitseala loodusdirektiivi elupaigatüüpide inventuur on läbi viidud 2001. aastal, kordusinventuur (välja arvatud metsaelupaigad) ning taimestikuinventuur 2004. aastal Tiina Ojala ja Tiina Orava poolt. Varasemate inventuuride põhjal oli kaitsealal loodusdirektiivi elupaigatüüpe 2291 hektaril, millest suurema osa moodustasid looduslikus seisundis rabad (7110\*) ja fennoskandia soostunud- ja soolehtmetsad (9080\*). Inventuuri käigus leiti II ja III kaitsekategooriasse kuuluvaid taimeliike.

Käesoleva kaitsekorralduskava eeltööna viidi Koigi maastikukaitsealal läbi loodusdirektiivi metsaelupaigatüüpide inventuur (856 hektaril). Läbiviidud inventuuride tulemusel on Koigi maastikukaitsealal inventeeritud 16 loodusdirektiivi I lisas nimetatud elupaigatüüpi (neist 15 on loodusala eesmärgiks), mille kogupindala on 2286 ha.

### 1.5.2. RIIKLIK SEIRE

Riikliku seireprogrammi raames tehakse Koigi maastikukaitsealal kolme tüüpi seiret. Koigi järvel teostatakse siseveekogude seire alamprogrammi raames väikejärvede ülevaateseiret. Kareda-Koigi soostikus tehakse viies mõõtekohas riikliku keskkonnaseire alamprogrammi “Eluslooduse mitmekesisuse ja maastike seire” projekti madalsoode ja rabade linnustiku seiret. Sama alamprogrammi alusel tehakse ühes mõõtekohas ohustatud soontaimede ja samblaliikide seiret, seiratav liik on kaunis kuldking. Liiki on alal inventeeritud kahes kasvukohas. Kaitsekorralduskavaga tehakse ettepanek mitteseiratava kasvukoha liitmiseks riiklike seirealade hulka, kuna 2005. aasta andmetel on liigi levik selles kasvukohas küllaltki ulatuslik (levib 100 m<sup>2</sup>).

2009. aasta väikejärvede seire aruande põhjal on Koigi järve ökoloogiline seisund kesine, kuna järvenõgu on mudastunud ja veetaimestikuga kinni kasvamas. Kesiseks hinnati järve seisundit juba 2002. aastal. Järve madaluse ning korduvate veepinna alandamiste tõttu on järve pindala

vähenenud ja järvenõgu vee- ja rabataimestikku täis kasvanud. Juba 1956. aastal oli järv taimestikurohke, kattes umbes 75% ning 2002. aastal 90% järvest. 2009. a. ei õnnestunud väga madala veetaseme, õõtsikuliste kallaste ja laia ning tiheda kaldaveetaimede vööndi tõttu järvele pääseda (Ott, 2010).

2003. aastal tehti Kareda-Koigi soostikus riikliku seireprogrammi raames madalsoode ja rabade linnustiku esmasloendus. Seire tulemusel registreeriti Kareda lagerabas 7 haudelinnuliiki, Kareda puisrabas 19 liiki, Koigi rabas 16, madalsoos 12 ning õõtsiksoos 8 liiki (Leivits, 2003). Seire toimub 10-aastase sammuga ning järgmine uuring viiakse Kareda-Koigi soostikus läbi 2023. aastal.

### 1.5.3. INVENTUURIDE JA UURINGUTE VAJADUS

Koigi maastikukaitseala linnustikku on uuritud 2002. aastal, mil Koigi järve taastamise keskkonnamõju hindamise käigus koguti linnustikuandmeid Koigi järvedelt ja järvedega piirnevatelt soo- ja metsaaladelt umbes 200 m ulatuses järvenõost. Madalsoode ja rabade haudelinnustikku on loendatud 2003. aastal riikliku seireprogrammi raames. Viimased loendusandmed pärinevad kümne aasta tagusest ajast, seega puudub käesoleva kaitsekorralduskava koostamise ajal täpne ülevaade kaitseala linnustikust. Olemasolevad andmed ei pruugi enam kajastada tegelikku olukorda. Järve järk-järgulise kinnikasvamise tulemusel on Koigi järve linnustik võrreldes varasemate uuringutega muutunud. Näiteks 2002. aasta linnustiku inventuuri põhjal sarvikipütt (*Podiceps auritus*) Koigi järvel enam ei pesitse ja mustviirese (*Chlidonias niger*) arvukus 2002. aastal oli palju madalam 2001. aastal hinnatust (Maves, 2003). 2003. aasta riikliku seire käigus leiti Kareda lagerabalt I kaitsekategooria liigi rabapüü (*Lagopus lagopus*) ekskrementide, liigi olemasolu kaitsealal tuleb samuti kontrollida.

Eelnevast tulenevalt (vanad andmed) tehakse ettepanek käesoleval kaitsekorraldusperioodil kogu kaitsealal läbi viia kaitsealuste linnuliikide inventuur. Inventuuriga tuleks hõlmata nii pesitsusaegset linnustikku kui ka rände- ja suveperioodil alal peatuvaid kõrge loodusväärtusega linde. Inventuuri on planeerinud läbi viia Eesti Ornitoloogiaühing.

I kaitsekategooria kotkaste pesapaigad ei asu riikliku seireprogrammi „Kotkad ja musttoonekurg“ püsiseirealadel. Teadaolevaid pesasid kontrollitakse riikliku seire käigus 5-aastase sammuga. Lisaks tuleb kaitsekorraldusperioodi lõpus läbi viia tulemusseire kaitse-eesmärkideks seatud linnuliikide osas.

Kaitstavate elupaikade seisundit hinnatakse kaitsekorralduskava tulemuslikkuse vahehindamisel (olemasoleva info ja juhuvaatluste käigus) ning perioodi lõpus kaitseala kaitseväärtuste üldise inventeerimise käigus.

## 2. VÄÄRTUSED JA KAITSE-EESMÄRGID

### 2.1. KAITSTAVAD LINNULIIGID

Käesoleva kaitsekorralduskava koostamise ajal puudub ajakohane ülevaade kaitseala linnustikust. Koigi maastikukaitseala linnustiku liigilise mitmekesisuse ja arvukuse kirjeldamisel on lähtutud 2002. aastal läbi viidud inventuuri (Volke, 2003), 2003. aasta riikliku seire (Leivits, 2003) ning EELIS-sse kantud andmetest. Lisaks on kasutatud Eesti Ornitoloogiaühingu 2003., 2006., 2007. ja 2009. aasta Linnuatlase vaatlusandmeid.

Koigi maastikukaitseala on kõrge linnukaitsealase väärtusega. Koigi maastikukaitsealal on läbi aegade kohatud 128 liiki linde, milledest nelja liigi – järvekaur (*Gavia arctica*), rabapüü (*Lagopus lagopus*), väiketüll (*Charadrius dubius*) ja räusktiir (*Sterna caspia*) kohta on usaldusväärseid andmeid enne 1990. aastat. Haudelinde ja võimalikke haudelinde on 102 liiki, ülejäänud esinevad vaid rändeperioodil või on mittepesitsevad suvilinnud (Volke, 2003).

Koigi järve pesitsusaegse linnustiku uurimisel (Volke, 2003) registreeriti 29 haudelinnuliiki 143 paarina. Koigi järvel pesitsesid viie linnuseltsi esindajad, kelle hulgas domineerisid hanelised, kellest arvukaim oli rääkspart (*Anas strepera*), lisaks kümnokk-luik (*Cygnus olor*), sinikael-part (*Anas platyrhynchos*) ja piilpart (*Anas crecca*). Haukalistest pesitses järve roostikus roo-loorkull (*Circus aeruginosus*). Veekogu suktessioonistaadiumile oli iseloomulik kureliste liigirikkus. Arvukaim pesitseja oli lauk (*Fulica atra*) ning lisaks oli järvenõo soostunud kallastel elupaik sookurele (*Grus grus*) ja rukkiräägule (*Crex crex*). Pajuvõsa, tarnastikku ja roostikku asustasid rooruik (*Rallus aquaticus*), täpikhuik (*Porzana porsana*) ja tait (*Gallinula chloropus*). Kurvitsalised olid esindatud üheksa liigiga, nn niidukurvitsatest esinesid kiivitaja (*Vanellus vanellus*), mustsaba-vigle (*Limosa limosa*), punajalg-tilder (*Tringa totanus*) ja mudatilder (*Tringa glareola*). Kajaklastest oli arvukaim mustviires (*Chlidonias niger*), esinesid ka kalakajakas (*Larus canus*), naerukajakas (*Larus ridibundus*), väikekajakas (*Larus minutes*) ning jõgitiir (*Sterna hirundo*). Värvulisi pesitses viis liiki, domineerisid roostikuliigid rootsiitsitaja (*Emberiza schoeniclus*), kõrkja-roolind (*Acrocephalus schoenobaenus*) ja rästas-roolind (*Acrocephalus arundinaceus*). Koigi järve linnustik on selle osalise kinnikasvamisega oluliselt muutunud, kuid üldjoontes on järve väärtus lindude elupaigana säilinud.

Koigi linnuala kaitse-eesmärgiks olevad liigid on rääkspart (*Anas strepera*), laululuik (*Cygnus cygnus*), lauk (*Fulica atra*) ja merikotkas (*Haliaeetus albicilla*). Lisaks on keskkonnaregistrisse kantud kümme linnudirektiivi I lisa liiki, kes on ühtlasi I, II või III kaitsekategooriasse kuuluvad linnuliigid (tabel 1).

Tabel 1. Keskkonnaregistrisse kantud Koigi maastikukaitsealal esinevad kaitsealused linnuliigid.

Liik	Kaitse-kategooria	Linnudirektiivi lisa liik	Kaitse-eeskirjas kaitse-eesmärk	Linnuala eesmärk	Viimased vaatlusandmed EELIS-es
<i>Haliaeetus albicilla</i> (merikotkas)	I	I lisa	Jah	Jah	Pesitsemine 2000-ndate alguses, hiljem registreeritud mittepesitsevad isendid.
<i>Aquila chrysaetos</i> (kaljukotkas)	I	I lisa	Ei	Ei	2010 – üks pesitsev paar.
<i>Podiceps auritus</i> (sarvikpütt)	II	I lisa	Ei	Ei	2003 – Koigi järve õõtsiksoos.

Liik	Kaitse-kategooria	Linnudirektii vi lisa liik	Kaitse-eeskirjas kaitse-eesmärk	Linnuala eesmärk	Viimased vaatlusandmed EELIS-es
<i>Limosa limosa</i> (mustersaba-vigle)	II	II lisa	Ei	Ei	2002 – Koigi järvel üks pesitsev paar
<i>Larus minutus</i> (väikekajakas)	II	Ei	Ei	Ei	2002 – Koigi järvel 3 pesitsevat paari.
<i>Glaucidium passerinum</i> (värbkakk)	III	I lisa	Ei	Ei	2003 – Koigi raba lääneserva metsades üks isend.
<i>Porzana porzana</i> (täpikhuik)	III	I lisa	Ei	Ei	2003 – Koigi järve õõtsiksoos
<i>Podiceps griseogenus</i> (hallpõsk-pütt)	III	Ei	Ei	Ei	2003 – Koigi järve õõtsiksoos
<i>Circus aeruginosus</i> (roo-loorkull)	III	I lisa	Ei	Ei	Viimane kinnitatud vaatlus aastal 2003.
<i>Rallus aquaticus</i> (rooruik)	III	II lisa	Ei	Ei	2002 – Koigi järvel 4 pesitsevat paari.
<i>Gallinula chloropus</i> (tait)	III	II lisa	Ei	Ei	2002 – Koigi järvel üks paar.
<i>Grus grus</i> (sookurg)	III	I lisa	Ei	Ei	2002 – Koigi järvel viis pesitsevat paari, 2010. a. registreeritud pesitsuspaik Kõriskaru skv-s.
<i>Tringa totanus</i> (punajalg-tilder)	III	II lisa	Ei	Ei	2002 – Koigi järvel üks pesitsev paar.
<i>Tringa glareola</i> (mudatilder)	III	I lisa	Ei	Ei	2002 – Koigi järvel 2 pesitsevat paari ja 8 mittepesitsejat (läbirändajad).
<i>Sterna hirundo</i> (jõgitiir)	III	I lisa	Ei	Ei	2002 – Koigi järvel üks pesitsev paar.
<i>Chlidonias niger</i> (mustviires)	III	I lisa	Ei	Ei	2002 – 12 pesitsevat paari .
<i>Crex crex</i> (rukkiääk)	III	I lisa	Ei	Ei	2002 – Koigi järvel üks pesitsev paar.

Koigi maastikukaitseala on oluline nelja I kategooria kaitstava linnuliigi jaoks. Koigi maastikukaitsealal on merikotka (*Haliaeetus albicilla*) ja kaljukotka (*Aquila chrysaetos*) pesitsemisala. Kaitseala lähedal on must-toonekure (*Ciconia nigra*) pesitsusala, kes on piirkonnas pesitsenud vähemalt alates 1980. aastatest. Must-toonekure pesapaik jääb kaitseala piiridest välja (kehtivast piirist umbes 2 km kaugusele), kuid linnud toituvad tihti Kuke peakraavis ning põllumassiivide kuivenduskraavides ja Koigi järvel (Volke, 2003).

Koigi järv on kalakotka (*Pandion haliaetus*) toitumisala. Kalakotka kohta varasemad andmed puudusid, kuid 2002. aastal vaadeldi liiki Koigi järvel saagijahil kahel erineval päeval (Volke, 2003). Keskkonnaregistri andmetel ei ole Saaremaal teada ühtegi kalakotka asustatud pesa.

Lisaks tabelis 1 nimetatud liikidele, on 2002. aasta inventuuri käigus III kaitsekategooria liikidest leitud veel mudatilder (*Tringa glareola*) ja väike-kirjurähn (*Dendrocopus minor*) (liik registreeritud linnuatlase andmetes ka 2006. aastal) ning II kaitsekategooria liik valgeselg-kirjurähn (*Dendrocopus leucotos*). Mõlemad rähnid registreeriti alal ühe paarina (Volke, 2003). 2003. aasta Kareda-Koigi soostiku haudelinnustiku seire käigus registreeriti lisaks III

kaitsekategooria liikidest rüüt (*Pluvialis aprcaria*), teder (*Tetrao tetrix*), punaselg-õgija (*Lanius collurio*, registreeritud ka 2007. aasta linnuatlase andmetes), raudkull (*Accipiter nisus*), öösorr (*Caprimulgus europaeus*). Peale selle leiti Kareda lagerabalt I kaitsekategooria liigi rabapüü (*Lagopus lagopus*) ekskrementide (Leivits, 2003), kelle olemasolu kaitsealal tuleb inventuuri käigus kontrollida. EELIS-e andmebaasi põhjal on Koigi linnualal lisaks registreeritud ühe paarina roherähn (*Picus viridis*, II kat.), hallõgija (*Lanius excubitor*, III kat., linnuatlase 2007. aasta andmed, Jouni Saario) ja kanakull (*Accipiter gentilis*, II kat.),

Lindude kaitse tagamiseks on vajalik elupaikade säilitamine ning negatiivsete mõjude minimeerimine. Konkreetsete linnuliikide arvukused sõltuvad mitmetest teguritest, mis võivad olla alavälised ja täpselt teadmata. Liikide kaitse tagamiseks ning võimalike ohutegurite väljaselgitamiseks tuleb kõigepealt täpsustada linnustiku andmed.

- **Laululuik (*Cygnus cygnus*) – II kat, LiD I, KE – jah, LiA – jah.**

Laululuike võib Eestis kohata märtsist maini ja oktoobrist detsembrini läbirändel põhjapoolsetele märgaladele, olles sel ajal üsna tavaline. Üksikud isendid ka pesitsevad või talvituvad. Lauluik kuulub Eesti ohustatud liikide punase nimestiku ohuvälisesse kategooriasse (eElurikkus, 2012).

Koigi linnuala eesmärkideks on 2 pesitsevat paari. Populatsiooni arvukuse põhjal on tegemist ebaolulise populatsiooniga. Liiki on registreeritud 2002. aastal (Volke, 2003) Koigi järvel ja Ümmargusel järvel kummalgi 4 mittepesitsevat isendit (inventuuri alusel oli tegemist mittepesitsevate suvilindude ja läbirändajatega). Andmed lauluuige pesitsemise kohta Koigi alal puuduvad, seega tehakse kaitsekorralduskavaga ettepanek lauluik välja arvata Koigi linnuala kaitse-eesmärkidest.

### 2.1.1. MERIKOTKAS (*HALIAEETUS ALBICILLA*)

- Merikotkas (*Haliaeetus albicilla*) – I kat, LiD I, KE – jah, LiA – jah.

Merikotkas eelistab pesapaigana peamiselt vanu ja võrdlemisi hõredaid männienamusega (loo)metsi (eriti Lääne-Eestis), niiskeid kuuse-segametsi, metsastuvaid puisniite ja rabastuvaid männikuid. Enamasti on kusagil lähikonnas ka jahialaks sobiv veekogu. Pesapuuna kasutatakse peamiselt mäнди, harvem haaba, sangleppa ja erandjuhul kaske, tamme või kuuske (Nellis & Volke, 2003). Liik kuulub Eesti ohustatud liikide punase nimestiku ohulähedasse kategooriasse (eElurikkus, 2012).

Merikotka pesitsemine Koigi piirkonnas on teada alates 1985. aastast (Volke, 2003). Liik pesitseb Koigi maastikukaitsealal soostunud- ja soolehtmetsades ning nende peamine toitumisala on Koigi järv. Elupaigametsa esimese rinde moodustavad peamiselt kased, lisaks haavad ja männid. Pesa on registreeritud 1993. aastal ning viimased pesitsusandmed liigi kohta pärinevad 2000-aastate algusest (Volke suulistel andmetel). Linnuala eesmärgiks on üks merikotka paar.

Peamisteks ohuteguriteks, mis võivad tulevikus merikotka arvukust vähendada, peetakse Eestis pesapuude nappust ning üha suurenevad pesitsusaegset häirimist. Koigi rabas võib olla merikotka asustatud pesitsuskoha puudumine seotud kaljukotka pesitsemisega. Meri- ja kaljukotkas on toidukonkurendid, kuid kaljukotkal on avatud rabamaastikul eelis toiduotsingutel.

### **Kaitse-eesmärk**

- *Pikaajaline kaitse-eesmärk*

Koigi maastikukaitsealal esineb vähemalt üks paar merikotkaid.

- *Kaitsekorraldusperioodi kaitse-eesmärk*

Koigi maastikukaitsealal esineb vähemalt üks paar merikotkaid.

- *Mõjutegurid ja meetmed*

Negatiivsed mõjutegurid ja meetmed:

- Pesitsusaegne häirimine

❖ *Vastavalt kehtivale kaitse-eeskirjale on inimestel keelatud viibida Kõriskaru sihtkaitsevööndis I kaitsekategooria liikide pesitsusajal 15. veebruarist 31. augustini, vajadusel tuleb tõhustada järelevalvet liikumispiirangust kinnipidamise üle.*

❖ *Külastustaristu arendamisel ja külastuskorralduslike meetmete rakendamisel tuleb arvestada liigi võimalikult vähese häirimisega tema elupaikades.*

- Sobiva elupaiga pindala ja kvaliteedi vähenemine

❖ *Liigi kaitse tagatakse elupaiga (soomassiiv koos järvede ja ümbritsevate metsadega) kaitsega.*

### **2.1.2. KALJUKOTKAS (*AQUILA CHRYSAETOS*)**

- Kaljukotkas (*Aquila chrysaetos*) – I kat, LiD I, KE – ei, LiA – ei.

Kaljukotkas on levinud üle Eesti. Liik asustab vähese inimõjuga loodusmaastikke, kus esineb suurel pinnal toitumiseks sobilikke lagedaid alasid rabade näol. Liigi pesapaik on üldjuhul raba servas või rabasaarel. Kaljukotkas on paigalind, kes talvitub oma pesitsuspaiga lähistel ning asustab sobivaid pesapaiku aastakümneid. Pesapuuks on kaljukotkastel enamasti mänd, vaid üksikutel juhtudel on pesa asunud kuusel või haaval. Kaljukotkaste arvukus Eestis on 50-60 paari, arvukust iseloomustab tõusev trend (Kotkaklubi, 2012).

Koigi maastikukaitsealal asub teadaolevalt ainuke kaljukotka pesitsusterritoorium Saare maakonnas. Liik pesitseb raba servas soostuvates- ja soolehtmetsades ning kasutab Koigi järve kirde- ja edelakalda mände nn. istumispuudena (Volke, 2003). Käesoleva kaitsekorralduskavaga tehakse ettepanek määrata kaljukotkas Koigi maastikukaitseala ja linnuala kaitse-eesmärgiks.

Kaljukotkast on alal EELIS-e andmetel viimati vaadeldud 2010. aastal, mil pesas oli kaks täiskasvanut ja üks noorlind. Liigi seisundit antud leiukohas on hinnatud heaks (EELIS, 2012). Kotkaklubi andmetel oli 2011. aastal pesas kaks poega, 2012. aastal poegi ei olnud, kuid pesa oli asustatud.

### **Kaitse-eesmärk**

- *Pikaajaline kaitse-eesmärk*

Koigi maastikukaitsealal pesitseb vähemalt üks paar kaljukotkaid.

- *Kaitsekorraldusperioodi kaitse-eesmärk*

Koigi maastikukaitsealal pesitseb vähemalt üks paar kaljukotkaid.

- *Mõjutegurid ja meetmed*

Negatiivsed mõjutegurid ja meetmed:

- Pesitsusaegne häirimine



- ❖ *Vastavalt kehtivale kaitse-eeskirjale on inimestel keelatud viibida Kõriskaru sihtkaitsevööndis I kaitsekategooria liikide pesitsusajal 15. veebruarist 31. augustini, vajadusel tuleb tõhustada järelevalvet liikumispiirangust kinnipidamise üle.*
- ❖ *Küllastustaristu arendamisel ja küllastuskorralduslike meetmete rakendamisel tuleb arvestada liigi võimalikult vähese häirimisega tema elupaikades.*
- Sobiva elupaiga pindala ja kvaliteedi vähenemine
  - ❖ *Liigi kaitse tagatakse elupaiga (soomassiiv, koos järvede ja ümbritsevate metsadega) kaitsega.*
- Puudulikud andmed
  - ❖ *Kaljukotka pesitsusedukuse seire läbiviimine.*

### 2.1.3. RÄÄKSPART (*ANAS STREPERA*)

- Rääkspart (*Anas strepera*) – LiD II, KE – jah, LiA – jah.

Rääkspart on madalaveeliste taimestikurikaste veekogude tunnusliik. Koigi järved on oluline rääkspardi pesitsusala (2002. aasta loenduse järgi kuni 3% Eesti haudeasurkonnast) ja sügisrände-peatuspaik (tähtsuset viies ala Eestis). 2002. aastal pesitses alal 27 paari, kellest enamik registreeriti Koigi järvel, üksikud paarid ka kõigil teistel järvedel (Volke, 2003). Rääkspart ei kuulu Eestis kaitstavate liikide hulka, kuid on nimetatud linnudirektiivi II lisas. Eesti ohustatud liikide punase nimestiku andmetel kuulub ohuvälisesse kategooriasse (eElurikkus, 2012). Koigi alal on tegemist väärtusliku populatsiooniga, kelle kaitsestaatus on eeskujulik. Linnuala eesmärgiks on 25-30 pesitsevat paari.

#### **Kaitse-eesmärk**

- *Pikaajaline kaitse-eesmärk*  
Rääkspardi arvukus Koigi maastikukaitsealal on säilinud Keskkonnaregistrisse kantud ja linnuala eesmärgiks võetud ulatuses (25-30 paari).
- *Kaitsekorraldusperioodi kaitse-eesmärk*  
Rääkspardi arvukus Koigi maastikukaitsealal on säilinud Keskkonnaregistrisse kantud ja linnuala eesmärgiks võetud ulatuses (25-30 paari).
- *Mõjutegurid ja meetmed*  
Negatiivsed mõjutegurid ja meetmed:
  - Häirimine inimeste poolt.
    - ❖ *Kaitsealal on välja arendatud õpperadade süsteem, kus küllastajate mõju liikidele ei ole suur. Tulevikus uute radade kavandamisel tuleb hinnata võimalikku negatiivsete häiringute mõju kaitstavatele liikidele.*
    - ❖ *Üldine teavitustegevus, infotahvlitele lisatakse informatsioon kaitseala väärtustest ja küllastusreeglitest.*
  - Sobivate elupaikade kvaliteedi langus
    - ❖ *Liikidele sobivate elupaikade säilimine tagatakse koosluste kaitsega.*
    - ❖ *Oluliseks pesitsus-, peatus-, ja toitumispaigaks oleva Koigi järve seisundi parandamiseks soovitatakse kaaluda veekogu taastamist.*

#### 2.1.4. LAUK (*FULICA ATRA*)

- Lauk (*Fulica atra*) – LiD II, KE – jah, LiA – jah.

Lauk on Eestis üldlevinud suhteliselt tavaline haudelind, kes eelistab pesitsemiseks taimestikurohkeid siseveekogusid ja merelahtesid. Koigi maastikukaitseala taimestikurikkad veekogud on talle sobiv biotoop. Lauk on jahilind ning ei ole Eestis kaitse all. Liigi pesitsuspaik jääb Raba sihtkaitsevööndisse, kus linnujaht on keelatud (välja arvatud jaht hallvaresele).

Liik kuulub Eesti ohustatud liikide punase nimestiku ohuvälisesse kategooriasse (eElurikkus, 2012). Liigi pesitsemise kohta Koigi alal on informatsiooni juba 1951-1953. aastast. 2002. aastal inventeeriti Koigi järvel 30 pesitsevat paari (Volke, 2003). Linnuala eesmärgiks on 20-50 pesitsevat paari. Laugu peamiseks looduslikuks vaenlaseks on roo-loorkull. Lisaks on ohuallikaks veekogude saastumine. Liigi kaitsestaatus Koigi linnualal on eeskujulik ning tegemist on küllaltki väärtusliku populatsiooniga.

#### **Kaitse-eesmärk**

- *Pikaajaline kaitse-eesmärk*

Laugu arvukus Koigi maastikukaitsealal on säilinud Keskkonnaregistrisse kantud ja linnuala eesmärgiks võetud ulatuses (lauk 20-50 paari).

- *Kaitsekorraldusperioodi kaitse-eesmärk*

Laugu arvukus Koigi maastikukaitsealal on säilinud Keskkonnaregistrisse kantud ja linnuala eesmärgiks võetud ulatuses (lauk 20-50 paari).

- *Mõjutegurid ja meetmed*

#### Negatiivsed mõjutegurid ja meetmed:

- Häirimine inimeste poolt.

- ❖ *Kaitsealal on välja arendatud õpperadade süsteem, kus küllastajate mõju liikidele ei ole suur. Tulevikus uute radade kavandamisel tuleb hinnata võimalikku negatiivsete häiringute mõju kaitstavatele liikidele.*
- ❖ *Üldine teavitustegevus, infotahvlitele lisatakse informatsioon kaitseala väärtustest ja külustusreeglitest.*

- Sobivate elupaikade kvaliteedi langus

- ❖ *Liikidele sobivate elupaikade säilimine tagatakse koosluste kaitsega.*
- ❖ *Oluliseks pesitsus-, peatus-, ja toitumispaigaks oleva Koigi järve seisundi parandamiseks soovitatakse kaaluda veekogu taastamist.*

## 2.2. KAITSTAVAD TAIMELIIGID

Ühtegi taimeliiki pole Koigi maastikukaitseala ega ka Koigi loodusala eesmärkideks seatud. Siiski esineb II kaitsekategooria liikidest Koigi maastikukaitsealal kaunis kuldking (*Cypripedium calceolus*), mis tuleb seada ka ala eesmärgiks. III kaitsekategooria liikidest esineb Koigi maastikukaitsealal lääne-mõõkrohu (*Cladium mariscus*) isendeid, harilik pors (Myrica gale), laialehine neiuvaip (*Epipactis helleborine*), Koigi-, Naiste- ja Pikkjärves valge vesiroos (*Nymphaea alba*) ning Naistejärves lisaks väike vesiroos (*Nymphaea candida*).

Lisaks eelpool nimetatutele on 2004. aasta taimestiku inventuuri (Tiina Ojala ja Tiina Orav) käigus määratud alal järgmised keskkonnaregistrisse kandmata III kaitsekategooriasse kuuluvad

liigid: mets-pirnipuu (*Pyrus pyrastrer*), mets-õunapuu (*Malus sylvestris*), harilik käoraamat (*Gymnadenia conopsea*), kahkjaspunane sõrmkäpp (*Dactylorhiza incarnata*), suur käöpõll (*Listera ovata*), rohekas käokeel (*Platanthera chlorantha*) ja kahelehine käokeel (*Platanthera bifolia*). Kahjuks on andmed ainult nimekirjana ja seetõttu pole võimalik neid andmebaasi kanda.

### 2.2.1. KAUNIS KULDKING (*CYPRIPEDIUM CALCEOLUS*)

- Kaunis kuldking (*Cypripedium calceolus*) - II kat, LoD II, IV, KE – ei, LoA – ei.

II kaitsekategooria liik kaunis kuldking on poolvarju eelistav käpaline. Kaunist kuldkinga leidub paiguti üle Eesti, rikkalikke leiukohti on aga üksikuid. Taim on pikaldase arenguga, kusjuures taime areng seemnest õieni võib ulatuda 8-17 aastani. Liik kuulub Eesti ohustatud liikide punase nimestiku ohulähedasse kategooriasse ning üldist arvukuse trendi iseloomustab liigi arvukuse vähenemine (eElurikkus, 2012). Liigi kaitseks vajalikud tegevused tulenevad kauni kuldkinga kaitsekorralduskavast (Kull, 2000).

Liik kasvab Koigi maastikukaitsealal kahes kasvukohas. Isendid kasvavad niisketes kuni parasniisketes vanades laialehistes salumetsades, kus peapuuliigiks on 100-aastased pärnad. Taimed kasvavad sinilille-naadi kasvukohatüübi varjulises metsaaluses.

Ühes kasvukohas viiakse läbi ohustatud soontaime ja samblaliikide riiklikku seiret. Viimased seireandmed pärinevad 2004. aastast, mil alal registreeriti neli isendit. Teine kasvukoht paikneb soosaarel, poolvarjulises naadi kasvukohatüübi metsas. Viimased vaatlusandmed selles kasvukohas pärinevad 2005. aastast, mil alal registreeriti 13 puhmikut 109 varrega, neist 50% olid generatiivsed. Taimed kasvasid umbes 100 m<sup>2</sup> suurusel alal ning liigi seisundit antud kasvukohas hinnati heaks (EELIS, 2012).

Metsataimena ohustab kauni kuldkinga kasvukohti eelkõige metsade raiumine - lageraied ja mullapinna rikkumine muude raiete käigus. Lisaks on ohuteguriks taime kasvukohtade võsastumine (Kull, 2000). Koigi maastikukaitsealal on taimeliigi kasvukohad Raba sihtkaitsevööndis, kus on lubatud vaid kaitse-eesmärkide saavutamiseks vajalikud raied. Seega ei nähta raieid olulise ohutegurina liigi hea seisundi säilimisel. Koigi maastikukaitsealal kasvavad kauni kuldkinga isendid metsas, kus koosluste hooldust ette ei nähta. Tallamist ja taimede noppimist samuti olulise ohutegurina ei käsitleta, kuna taimede kasvukohtadesse ei vii teid ega radu.

#### **Kaitse-eesmärk**

- *Pikaajaline kaitse-eesmärk*

Taimeliigi kaunis kuldking elujõulise populatsiooni säilimine Koigi maastikukaitsealal vähemalt kahes kasvukohas (ühes vähemalt neli isendit, teises vähemalt 100 m<sup>2</sup>, tihedusega 1 isend/1 m<sup>2</sup>).

- *Kaitsekorraldusperioodi kaitse-eesmärk*

Taimeliigi kaunis kuldking elujõulise populatsiooni säilimine Koigi maastikukaitsealal vähemalt kahes kasvukohas, levikuandmed ja seisund on täpsustunud riikliku seire käigus.

- Mõjutegurid ja meetmed

Negatiivsed mõjutegurid ja meetmed:

- Liigi arvukuse ning kasvukohtade seisundi andmed on vananenud
  - ❖ *Ühes kasvukohas toimub ohustatud taimeliikide riiklik seire. Kaaluda võiks ka teise leiukoha arvamist riiklike seirealade hulka, kuna liik levib seal 2005. aasta andmetel küllaltki ulatuslikult (u 100 m<sup>2</sup>).*
- Külastuskoormuse oluline suurenemine, mis toob kaasa tallamise ja taimede noppimise
  - ❖ *Külastuskorralduslike meetmete rakendamine, kus rajatise ei planeerita kõrge loodusväärtusega liikide kasvukohtadesse.*
  - ❖ *Infotahvliitel teavitatakse kaitseala küllastajaid kaitsealal käitumise juhistest (käia ainult ettevalmistatud teedel ja radadel, taimi mitte noppida).*

### 2.3. ELUPAIGAD

Koigi maastikukaitsealal on loodusdirektiivi I lisas nimetatud elupaigatüüpe 2286 hektaril, mis moodustab 97% loodusala kogupindalast. Kaitstavad elupaigatüübid on toodud tabelis 1, järgnevates alapeatükkides on elupaigatüüpide seisundihinnangute aluseks võetud Natura standardandmebaasi ja 2012. aastal läbi viidud metsainventuuride andmed. Koosluste täpne paiknemine on esitatud lisa 5 kaardil. Hinnangud tähistavad loodusliku elupaigatüübi esinduslikkuse astet antud alal, kus A – väga esinduslik, B – esinduslik, C – keskmise, arvestatava esinduslikkusega kooslused. Tärniga (\*) on tähistatud esmatähtsad elupaigatüübid.

Lisaks tabelis 2 nimetatud kooslustele on Koigi maastikukaitseala kaitse-eesmärgina nimetatud elupaigatüübi vähe- kuni kesktoitelised kalgiveelised järved (3140) kaitse. Kuna kaitsealal nimetatud elupaigatüübile vastavad kooslused puuduvad, siis tehakse käesoleva kaitsekorralduskavaga ettepanek kaitse-eeskirja muutmiseks.

Tabel 2. Koigi loodusala elupaikade osatähtsus ning seisundi hinnangud Natura standardandmebaasi alusel.

Kood	Elupaigatüüp	Katvuse %	Pindala (ha)	Esinduslikkus	Struktuuri säilimine	Looduskaitseline seisund	Üldhinnang	Inventeeritud pindala (ha)	Märkused	MKA kaitseesmärk
3160	Huumustoitelised järved ja järvikud	6,4	150,99	A	C	A	A	151,1	Pindalade erinevus on seotud elupaigapiiride täpsustamisega.	Jah
6530*	Puisniidud	0,3	7,08	B	C	B	B	12,7	Koosluse pindala täpsustatud 2012. a. inventuuri käigus. Viia standardandmebaasi sisse vastavad muudatused.	Jah
6430	Niiskuslembedes kõrgrohustud	0,1	2,36	C	C	C	C	1,9	Pindalade erinevus on seotud elupaigapiiride täpsustamisega.	Ei
7110*	Rabad	42,6	1005,02	B	C	A	A	1015	Pindalade erinevus on seotud elupaigapiiride täpsustamisega. Tuleks kaaluda standardandmebaasi muutmist.	Jah
7140	Siirde- ja õõtsiksood	4,1	96,73	B	C	B	B	134,3	Varem osalt määratamata. Viia standardandmebaasi sisse vastavad muudatused.	Jah
7210*	Lubjarikkad madalsood lääne-mõõkrohuga	0,8	18,87	B	C	B	A	39,6	Esineb koos elupaigatüübiga 7230.	Jah
7230	Liigirikkad madalsood	1,8	42,47	B	C	B	B	27,5	Esineb koos elupaigatüübiga 7210*.	Jah
9010*	Vanad loodusmetsad	0,4	9,44	B	C	B	B	14,1	Elupaikade esinemist täpsustatud 2012. a. inventuuri käigus. Viia standardandmebaasi sisse vastavad muudatused.	Jah
9020*	Vanad laialehised metsad	0,2	4,72	A	C	A	A	44,5	Elupaikade esinemist täpsustatud 2012. a. inventuuri käigus. Viia standardandmebaasi sisse vastavad muudatused.	Jah
9080*	Soostuvad ja soolehtmetsad	36,9	870,54	A	C	B	A	599,2	2012. a. inventuuri käigus esinemisalasid täpsustatud ning osaliselt määratud 91D0 tüüpi. Viia standardandmebaasi sisse vastavad muudatused.	Jah
91D0*	Siirdesoo- ja rabametsad	1	23,59	B	C	A	A	200,5	2012. a. inventuuri käigus esinemisalasid täpsustatud (varem olnud osaliselt 9080* tüüpi). Viia standardandmebaasi sisse vastavad muudatused.	Jah
6210	Kuivad niidud lubjarikkal mullal (*olulised orhideede kasvualad)	0,04	0,94	B	C	B	B	3,8	Pindalade erinevus on seotud elupaigapiiride täpsustamisega. Tuleks kaaluda standardandmebaasi muutmist.	Ei
7150	Nokkheinakooslused	0	0	B	C	B	B	0		Ei
5130	Kadastikud	0,2	4,72	B	C	B	B	3,7	Pindalade erinevus on seotud elupaigapiiride täpsustamisega.	Jah
7120	Rikutud, kuid taastumisvõimelised rabad	1	23,59	B	C	B	B	37,8	Esineb koos elupaigatüübiga 7110*.	Ei
	<b>KOKKU:</b>		<b>2261,06</b>					<b>2285,82</b>		

### 2.3.1. HUUMUSTOITELISED JÄRVED JA JÄRVIKUD (3160)

Järved ja seda ümbritsevad sood ja rabad on tekkinud Läänemere arengu limnea staadiumi esimesel poolel, mil merest eraldus suurem järv, mis praeguseks on ulatuslikult soostunud ja kinni kasvanud. Veel 1917. aastal kasutusel olnud kaartidel moodustasid Koigi ja Ümmargune järv ühise veekogu. Naiste- ja Pikkjärv on Koigi järvest märksa varem eraldunud (Mäemets, 1977).

Sellesse elupaigatüüpi kuuluvad turba ja humiinhapete tõttu pruuniveelised looduslikud järved ja järvikud peamiselt rabades või rabastuvates nõmmedes (Paal, 2000). Kõik Koigi maastikukaitseala järved (Koigi järv, Ümmargune järv, Pikkjärv ehk Pitkjärv, Naistejärv ehk Kaistjärv) kuuluvad looduslikult huumustoiteliste järvede ja järvikute elupaigatüüpi. Natura standardandmebaasi andmetel moodustavad selle elupaigatüübi kooslused 6,4% ehk 150,9 ha Koigi loodusala pindalast. Inventeeritud on 151,1 ha.

Koigi järve puhul on tegemist ühe suurima rabajärvega Saaremaal. Koigi järve praegune normaalveetase, kui järvest toimub veel äravool, jääb 7,8 m merepinnast kõrgemale, ajalooline kaldajoon on üle 1 m kõrgemal. Järv on sopilise kaldajoonega, orienteeritud pikiteljega põhjalõunasuunas (Maves, 2003). Koigi järve veetasel on alates 18. sajandi lõpust mitmeid kordi alandatud (Mäemets, 1977). Veetaseme alandamise tõttu on kaldad kohati järsud, ümbritsevast rabamaastikust 1-2 m allpool. Vesi on kollakaspruun ja põhjani läbipaistev (Maves, 2003).

Juba 1956. aastal oli järv taimestikurohke, kattes umbkaudu 75% ning 2002. aastal 90% järvest (Ott, 2010). Järve kaldad on õõtsikulised ning kaldaveetaimede võõnd üldiselt lai ja tihe (Maves, 2003; Ott, 2010). Pilliroopuhmad paiknevad suuremate või väiksemate saarmoodustistena. Järve keskossa on tekkinud hulgaliselt saarekesi, millel kohati kasvavad ka pajud (Maves, 2003). Järve veepeegli pindala on 114,8 ha ning saarte pindala 6,4 ha. Järve keskmine sügavus on 0,5 m ja suurim sügavus 1,1 m (Keskkonnaregister, 2012).

Elupaigainventuuri põhjal on Koigi järve esinduslikkus hea, tegemist on looduslikult väga tugeva ökosüsteemiga (Maves, 2003). 2009. aasta väikejärvede riikliku seire aruande põhjal (Ott, 2010) on järvenõgu mudastunud ja veetaimestikku täis kasvanud. Järve ökoloogilist seisundit on hinnatud kesiseks nii 2002. kui ka 2009. aastal (Ott, 2010). Elupaigatüübi hinnangu alusel on koosluse seisund keskmine ning struktuuri säilimine ilma inimese sekkumiseta ebasoodne, kuna järv kasvab kallastest kinni pillirooga. 2003. aastal on koostatud Koigi järve taastamise keskkonnamõju hindamise aruanne (Maves, 2003), mille põhjal on leitud sobivaim alternatiiv järve seisundi parandamiseks (siiski pole keskkonnamõju hindamise käigus kaalutud alternatiivi, mille korral järv jääb looduslikule arengule). KMH tulemusel on järve tervendamine vajalik eelkõige selle hea seisundi taastamiseks, kinnikasvamise vältimiseks ning elupaiga linnukaitselise väärtuse säilimiseks. Olemasolevate teadmiste põhjal on järve praeguse olukorra säilitamine ebasoovitav. Järve veepeegli pindala olulise vähenemise ning järk-järgulise kinnikasvamise tulemusena vaesub oluliselt sealne linnustik – väheneb ala tähtsus nii veelindude pesitsus- kui rändepeatuspaigana, samuti I kaitsekategooria liikide toitumisalana. Lisaks loodusväärtuste seisundi halvenemisele väheneb mõneti ka ala puhkemajanduslik väärtus.

Taastamist on täpsemalt kirjeldatud tegevuste peatükis 4.1.3. Üldhinnanguna on Koigi järvel keskmine väärtus – tegu on mitmekesise elustikuga rabajärvega. Järvele avaldab teatud mõju kuivendamine ning lisaks ka väetised, mis jõuavad kaitseala ümbritsevatelt põldudelt kraavide

kaudu järve. Toimuv eutrofeerumisprotsess avaldab otseselt negatiivset mõju järve üldisele seisundile ning elupaiga seisundi halvenemise tõttu ka järve elustikule ja sealsele linnustikule. Kuna tegemist on kaitsealast väljapoole jääva teguriga, mida pole kaitsekorralduse raames võimalik reguleerida, siis antud teemat käesolevas kaitsekorralduskavas pikemalt ei käsitleta.

Ümmargune järv jääb Koigi järvest 200 m lõuna poole. Veekogu on ümmarguse kujuga, kuid kohati küllaltki sopilise kaldajoonega. Kaldad on järsud ja turbased (läänekallas kohati kuni 1,3 m kõrge). Järve põhi on suhteliselt lame ja kaetud keskmiselt 2,3 m paksuse sapropeelikihiga (Maves, 2003). Ümmarguse järve veepeegli pindala on 10,6 ha ning keskmine sügavus 0,5 m (Keskkonnaregister, 2012). Suurvee ajal moodustab Koigi järvega ühise veekogu. Ümmarguse järve pruunikaspruun vesi (läbipaistvusega 0,5 m) sisaldab suuremal hulgal orgaanilisi aineid kui tüüpilised rabaveed, pH on kõrgem ja biogeenide hulk suurem. 2002. aastal veesisene taimestik puudus ja taimestik tervikuna ei hõivanud rohkem kui 10% pindalast. Ujulehtedega taimi leidis 1 m sügavuseni mitmete suuremate kogumikena, milles oli enam-vähem võrdselt kollast vesikuppu ja ujuvat penikeelt (sügavamal). Kaldaveetaimestikku oli peamiselt lääne- ja idakalda ääres (Maves, 2003).

Ümmarguse järve esinduslikkus, koosluse seisund ja säilimine tulevikus on väga hea ning elupaigatüübi kaitsmise seisukohalt on sellel kõrge väärtus.

Pikkjärv (ka Pitkjärv) jääb Koigi järve praegusest kaldast 0,7 - 0,8 km (Ümmargusest järvest 0,3 km) lõuna poole. Pikkjärv on tüüpiline düstroofne järv. Selle punakaspruun vesi on vähese läbipaistvusega (0,7 m), väga mineraalainetevaene ning rabaveele iseloomulikult väikese hapniku sisaldusega (Maves, 2003). Järve veepeegli pindala on 23,3 ha, keskmine sügavus 2 meetrit ning suurim sügavus 3 meetrit (Keskkonnaregister, 2012). Veekogu on loode-kagusuunas väljavenitatud pikliku, mõnevõrra kaardunud kuju ja sopilise kaldajoonega. Järves on kolm väikest saart ning selle kaldad on järsud ja turbased. Põhi on suhteliselt lame, sügavama keskosaga. Järv on nõrga läbivooluga. Otsene sissevool Pikkjärve puudub, kuid osaliselt toimub see suurvete perioodil Naistejärves (Maves, 2003).

Järve esinduslikkus, koosluse seisund ning selle säilimine tulevikus on hea (B). Elupaigatüübi kaitsmise seisukohalt on järvel kõrge väärtus.

Ka Naistejärv (varem ka Naestejärve) on tüüpiline düstroofne järv. Selle punakaspruun vesi on vähese läbipaistvusega (1 m) ja väga mineraalainetevaene. Veekogu jääb Koigi järvest 1,5 km (Pikkjärvest 0,35 km) lõuna poole ning on loode-kagu suunas väljavenitatud pikliku kujuga ja kirdeosas sopilise kaldajoonega. Kaldad on järsud ja turbased, kuid kohati ka madalad ning pehmed. Loode- ja idaosas esineb õötsikuid. Järve pindala on 3,23 ha. Järv on nõrga läbivooluga, sissevool toimub endiste turbahistute poolt kraavi kaudu järve kagusoppi. Väljavool esineb suurvete perioodil järve loodeosast kraavi kaudu Pikkjärve (Maves, 2003).

Elupaigainventuuri põhjal on Naistejärve esinduslikkus, koosluse seisund ja seisundi säilimine tulevikus väga hea. Üldhinnangu põhjal on Naistejärv elupaigatüübi kaitsmise seisukohalt kõrge looduskaitse väärtusega.

Kokkuvõttes seisneb looduslikult huumustoiteliste järvede ja järvikute elupaigatüübi looduskaitse tähtsus selle maastikulises väärtuses, elupaik on osa kasvukohatüüpide kompleksist ning väärtuslik loomastiku ja linnustiku elupaigana. Lisaks on järvedel floristiline

väärtus – III kategooriasse kuuluvatest taimeliikidest kasvab Koigi-, Naiste- ja Pikkjärves valge vesiroos (*Nymphaea alba*) ning Naistejärves lisaks väike vesiroos (*Nymphaea candida*).

### **Kaitse-eesmärk**

- *Pikaajaline kaitse-eesmärk*

Elupaika esineb Koigi maastikukaitsealal u 151 hektaril esinduslikkusega A.

- *Kaitsekorraldusperioodi kaitse-eesmärk*

Elupaika esineb Koigi maastikukaitsealal 151 hektaril esinduslikkusega A.

- *Mõjutegurid ja meetmed*

#### Positiivsed mõjutegurid:

+ *Koigi järve taastamiseks on läbi viidud vajalikud uuringud ning keskkonnamõju hindamine, mis annab tegevuse vajalikkuse teadusliku põhjenduse.*

#### Negatiivsed mõjutegurid ja meetmed:

- Koigi järve kinnikasvamine ning kogu ala linnukaitselise väärtuse oluline vähenemine.
  - ❖ *Võimalik Koigi järve tervendamine, arvestades KMH käigus tehtud uuringute tulemusi.*

### **2.3.2. KADASTIKUD (5130)**

Lookadastikud kasvavad karbonaatsetel muldadel, mis on kujunenud massiivsel pael või selle murenemisel tekkinud rähal. Lookadastike levik Eestis on väga selgepiiriline, hõlmates Saaremaad ning Loode- ja Põhja-Eesti paealasid (Paal, 2000). Natura standardandmebaasi põhjal on Koigi maastikukaitsealal seda elupaigatüüpi 0,2% loodusala pindalast ehk 4,72 ha.

Koigi maastikukaitsealal kuulub nimetatud koosluste hulka üks 3,7 ha suurune soostumisilmingutega kadastik kaitseala kirdeosas. Koosluses kasvavad üksikud harilikud saared ja mets-pirnipuud (III kaitsekategooria). Põõsarindes domineerivad harilik kadakas ja harilik türnpuu. Koosluse esinduslikkus, seisund ja säilimine tulevikus on hea. Tegemist on ilusa lookadastikuga, mis vajab seisundi säilimiseks majandamist. Samas taastatavus on pigem raske ning põhjendatud vaid edaspidise iga-aastase hoolduse jätkumisel. Alale on võimalik ligi pääseda, kooslust läbivad mitmed rajad. Üldhinnangu põhjal on elupaigatüübil keskmine väärtus – ala on olulise maastikulise väärtusega ning on osa kasvukohatüüpide kompleksist.

### **Kaitse-eesmärk**

- *Pikaajaline kaitse-eesmärk*

Elupaigatüübi tunnustele vastavad kooslused on säilinud 3 hektaril, esinduslikkusega vähemalt B.

- *Kaitsekorraldusperioodi kaitse-eesmärk*

Kooslusele iseloomulik struktuur ja liigiline koosseis on säilinud 3 ha.

- *Mõjutegurid ja meetmed:*

#### Negatiivsed mõjutegurid ja meetmed:

- Koosluse liigne kinnikasvamine, mille tulemusel väheneb taimestiku liigirikkus.
  - ❖ *Koosluse taastamine (vajadusel raiutakse välja kadakat, et põõsastik ei kataks üle 2/3 pinnast) ja hooldamine 3 hektaril.*



### 2.3.3. KUIVAD NIIDUD LUBJARIKKAL MULLAL (OLULISED ORHIDEEDE KASVUALAD - 6210\*)

Natura standardandmebaasi andmetel on Koigi maastikukaitsealal seda elupaigatüüpi 0,04% loodusala pindalast ehk 0,94 ha. Inventeeritud on 3,8 ha suurune elupaiga osa, mis asub kaitseala kagunurgas. Tegemist on niiskete pärisaruniitudega, mis on kunagi olnud niidualad (kohati kultuuristatud). Ala on lage või üksikute puudega. Elupaigatüübi esinduslikkus on hea (B). Koosluses kasvavad elupaigatüübile iseloomulikud liigid – aas-seahernes, harilik kerahein, kortsleht, hiirehernes jne. Niit on ümbritsetud kiviaedadega.

Koosluse seisund on keskmine – säilinud on niidule omane taimestik ning kohati hakkab sisse tungima ka metsataimede liike. Üldhinnangu põhjal on alal peaaegu kõrge väärtus (B). Kultuuristamise mõjude tõttu ei ole selle looduskaitseline väärtus kõrge. Samas on elupaigatüüp oluline maastiku ilmestamise seisukohast (hea välispiiriäärne kooslus) ning on osaks kasvukohatüüpide kompleksist. Väikesel osal koosluse pindalast on teatud negatiivset mõju avaldanud metssigade tegevus (pinnase tõngumine).

Kooslust ohustab kinnikasvamine, mis on looduslik protsess ning inimese sekkumiseta vältimatu. Koosluse säilimiseks ja võsastumise vältimiseks on vajalik majandamine. Koosluse head seisundit on lihtne taastada – vajalik on hõreda põõsastiku eemaldamine ning regulaarse niitmise taastamine. Probleemiks võib osutada maaomand (elupaigatüüp paikneb kahel eramaal) ning omanike huvi puudumine koosluste hooldamise vastu.

#### **Kaitse-eesmärk**

- *Pikaajaline kaitse-eesmärk*

Elupaigatüübi pindala on säilinud 3 ha, esinduslikkusega B.

- *Kaitsekorraldusperioodi kaitse-eesmärk*

Rohumaad on taastatud/säilinud pool-avatud kooslustena, regulaarne hooldus toimub 3,8 ha.

- Mõjutegurid ja meetmed:

#### Negatiivsed mõjutegurid ja meetmed:

- Koosluse võsastumine ja kinnikasvamine

- ❖ *Koosluse taastamine ja järjepidev niitmine 3 ha.*

### 2.3.4. NIISKUSLEMBESED KÖRGROHUSTUD (6430)

Natura standardandmebaasi andmetel on Koigi maastikukaitsealal seda elupaigatüüpi 0,1% loodusala pindalast ehk 2,4 ha. Inventeeritud on 1,9 ha. Kooslus paikneb kaitseala kirdenurgas. Koosluse esinduslikkus on arvestatav (C).

#### **Kaitse-eesmärk**

- *Pikaajaline kaitse-eesmärk*

Elupaigatüübi pindala on säilinud 1 ha esinduslikkusega B.

- *Kaitsekorraldusperioodi kaitse-eesmärk*

Kooslus on säilinud avatuna 1 ha. Esinduslikkuse paranemine C-st B-ks.

- Mõjutegurid ja meetmed:

#### Negatiivsed mõjutegurid ja meetmed:

- Koosluse võsastumine ja kinnikasvamine

❖ *Regulaarne hooldamine 1 ha.*

### 2.3.5. PUISNIIDUD (6530\*)

Tegemist on väikestest puutukkadest, põõsastest ning avatud niidulaikudest koosneva taimkattekompleksiga. Puisniit on poollooduslik kooslus, mis on tekkinud võsa ja puude osalise raiumise, niitmise ning karjatamise koosmõjul ning nende iseloomuliku ilme ja taimkatte püsimiseks on vaja iga-aastast niitmist või karjatamist (Paal, 2000). Natura standardandmebaasi andmetel on Koigi maastikukaitsealal seda elupaigatüüpi 0,3% loodusala pindalast ehk 7,1 ha. Inventeeritud on 12,7 ha. Elupaigatüübi kooslused paiknevad kaitseala kagunurgas.

Elupaigatüübile on iseloomulik liigirikas taimestik, kus kasvab palju haruldasi ja ohustatud niiduliike. Puurinde moodustavad harilik tamm (keskmine vanus 60 aastat), haab, kask, kuusk, sanglepp. Põõsarindes domineerivad mage sõstar, harilik sarapuu, verkjas paju ja toomingas. Kooslusele iseloomulikud liigid on parasniiskes osas lubikas ja madal mustjuur ning soostunud osas vesihaljas tarn ja sinihelmikas. Rohurindes võib III kaitsekategooria liikidest leida rohekat käokeelt ja laialehist neiuvaipa, puurindes mets-õunapuud. Koosluses leidub radasid, erinevaid kraave, kiviaed ning raiutud on võsa.

Koosluse esinduslikkus 10 ha on hea (B, osaliselt varasema inventuuri põhjal) ning 2 ha arvestatav (C). Koosluse struktuur on hästi säilinud. 2011. aasta andmetel hooldati kooslust 3,91 hektaril. Elupaigatüübi säilimiseks on vajalik selle taastamine 2 ha ning regulaarne hooldamine enne taastamist 10 ha, pärast taastamist 12 ha.

#### **Kaitse-eesmärk**

- *Pikaajaline kaitse-eesmärk*

Elupaigatüübi pindala on säilinud 12 ha esinduslikkusega B.

- *Kaitsekorraldusperioodi kaitse-eesmärk*

Puisniidud on taastatud ja soodne seisund tagatud järjepideva niitmise ja karjatamisega 12 ha. Esinduslikkus on säilinud või paranenud B-ks.

- *Mõjutegurid ja meetmed:*

#### Positiivsed mõjutegurid:

+ Elupaiga levikuandmeid on täpsustatud 2012. aasta metsaelupaikade inventuuri käigus.

+ Kooslus on osaliselt regulaarselt hooldatud.

#### Negatiivsed mõjutegurid ja meetmed:

- Koosluse võsastumine ja kinnikasvamine

- ❖ *Puisniitude taastamine (põõsarinde harvendamine vastavalt vajadusele), edaspidine järjepidev niitmine koos heina koristamise ja langenud okste kokku korjamisega kokku 12 hektaril.*

### 2.3.6. RABAD (7110\*)

Natura standardandmebaasi andmetel hõlmab raba elupaik 42,6% Koigi loodusalast, s.o 1005,0 ha. Kaardistatud on elupaiga levik 1015 ha. Elupaigatüüp paikneb Koigi järvest põhja- ja lõuna suunas, metsaribast kõrgemal levivad lageraba ja puis-mättaraba kooslused. Koigi järvest lõuna pool laiub kolme väiksema veesilmaga Koigi raba, kus maapinna absoluutkõrgused jäävad valdavalt 10 ja 11 m vahemikku. Veidi kõrgem on Ümarjärve ümbrus, kus rabapind tõuseb 11,3 meetrini (Maves, 2003).

Varasemalt on väikeses osas siia elupaigatüüpi arvatud ka raba servaalad, mis on 2012. aasta inventuuri käigus ümber määratud rabametsade elupaigatüüpi (91D0). Eraldi rabametsade tüüpi arvatakse rabad, kus puurinde keskmine kõrgus on üle 4 meetri ja liitus (katvus) üle 0,3 (Paal, 2000).

Tegemist on tüüpilise Lääne-Eesti rabaga, kus esinevad kõik rabamaastiku komponendid. Alal kasvab rabadele iseloomulik taimestik. Omane on hästi arenenud puhmarinne. Elupaigatüübi esinemisaladel leidub tupp-villpead (*Eriophorum vaginatum*), sookailu (*Rhododendron tomentosum*), sinikat (*Vaccinium uliginosum*), samuti tüüpilisi rabaliike ümaralehist huulheina (*Drosera rotundifolia*) ja rabakat (*Scheuchzeria palustris*) (Maves, 2003). Samblarindes valitsevad turbasamblad. Rabas kaitsealuseid taimeliike ei ole registreeritud.

Puistu on hõre, enamjaolt on tegemist lagerabaga, kus alusmets ja põõsarinne puuduvad, kuid esineb ka männitukkasid. Põõsad, peamiselt kadakad, kasvavad kogumikena 1% alast.

Saaremaa mastaabis on alal oluline tähtsus, kuna tegemist on kõige massiivsema rabakooslusega selles piirkonnas. Elupaiga esinduslikkus on hea (B) ning looduskaitseline seisund on väga hea. Elupaigatüübi kaitsmise seisukohalt on alal kõrge väärtus. Kooslusele avaldab matkaraja ümbruses (umbes 5% elupaigatüübist) nõrka negatiivset mõju loodusturism ning tallamine.

#### **Kaitse-eesmärk**

- *Pikaajaline kaitse-eesmärk*

Elupaigatüübi pindala on säilinud 1015 ha esinduslikkusega B.

- *Kaitsekorraldusperioodi kaitse-eesmärk*

Koosluse areng on tagatud loodusliku protsessina 1015 ha.

- *Mõjutegurid ja meetmed:*

#### Negatiivsed mõjutegurid ja meetmed:

- Liikumine väljaspool teid ja radu

- ❖ *Küllastust ja sõidukiga liiklemist reguleeritakse kaitse-eeskirjaga kaitseala valitseja poolt. Kaitsealal rekonstrueeritakse kogu õpperada koos rajatistega, küllastuskorraldusest teavitamiseks lisatakse rajale viidad ja infotahvlid.*

#### **2.3.7. RIKUTUD, KUID TAASTUMISVÕIMELISED RABAD (7120)**

Rabade kaitse tagamiseks käsitletakse väärtusliku elupaigatüübina ka raba halvema kvaliteediga servaalasid, mis on inimtegevusega mingil viisil kahjustatud. Sellesse elupaigatüübi kuuluvad rabad, mille pind on loodusliku veerežiimi rikkumise tõttu kuivendatud ning algse taimestiku liigid vahetunud või kadunud. Nende koosluste veerežiimi on võimalik parandada (ennistada looduslikumaks) ning elupaigas võib eeldada järgneva 30 aasta jooksul turbatekkeks vajaliku taimestiku taastumist. Inimtegevusest rikutud rabade looduskaitseline väärtus on väiksem, selle tüübi olulisus seisneb looduslikele rabadele puhvertsooni moodustamisel (Paal, 2000).

Koigi maastikukaitsealal ääristavad nimetatud kooslused looduslike rabakooslusi selle kirdeservas. Seejuures elupaigatüüpi eraldi ei esine, vaid koos looduslikus seisundis raba tüübiga. Natura standardandmebaasi andmetel on Koigi maastikukaitsealal seda elupaigatüüpi 1% loodusala pindalast ehk 23,6 ha. Inventeeritud on koos loodusliku raba elupaigatüübiga 37,8 ha.

Puurinde moodustab harilik mänd. Taimkattes esinevad looduslikele rabadele iseloomulikud liigid, kuid inimtegevusest rikutud rabades on nende ohtrusvahekord mõneti muutunud. Rohurinde moodustavad jõhvikas, kanarbik, küüvits, pohl, pikalehine huulhein, sinikas, tupp-villpea ja ümarlehine huulhein.

#### **Kaitse-eesmärk**

- *Pikaajaline kaitse-eesmärk*

Elupaigatüübi pindala on säilinud 37 ha, esinduslikkusega B.

- *Kaitsekorraldusperioodi kaitse-eesmärk*

Koosluse areng on tagatud loodusliku protsessina 37 ha.

- *Mõjutegurid ja meetmed:*

#### Negatiivsed mõjutegurid ja meetmed:

- Veerežiimi muutused kuivendussüsteemide renoveerimise tõttu piirangu- ja sihtkaitsevööndis
  - ❖ *Vältida tuleb sihtkaitsevööndi kooslusi mõjutavate kraavide puhastamist.*

### **2.3.8. SIIRDE- JA ÕÕTSIKSOOD (7140)**

Natura standardandmebaasi andmetel hõlmab siirde- ja õõtsiksoo elupaik 4,1% suuruse ala Koigi loodusalast, s.o ligikaudu 96,7 ha (kaardistatud on elupaiga levik 134,3 ha). Elupaigatüüp on määratud Koigi, Naiste- ja Pikkjärve ümbruses ja kaitseala edelaosas. Kooslus vastab Paali klassifikatsiooni (Paal, 2000) rohu-siirdesoo kasvukohatüübile. Tegemist on tasase või nõrga languga alaga, kus esinevad erineva sügavusega siirdesoomullad. Põhjavesi on kõrge ning sageli esineb pikaajaline üleujutus. Kooslus on üleminekuaste madalsoolt rabale seoses turbalasundi kasvamisega ning taimede toitumistingimuste üldise halvenemisega.

Siirde-ja õõtsiksood on lagedad või üksikute puudega (harilik mänd, sanglepp, sookask). Põõsarinde moodustavad Koigi järve äärses õõtsiksoos harilik pors (III kaitsekategooria) ja hundipaju, Ümmarguse järve ääres verkjas paju ning mujal lisaks paakspuu ja kadakas. Põõsastikud paiknevad kogumikena hõlmates umbes 1% alast. Koigi järve äärses õõtsiksoos on hõre puistu, kus toimub pilliroo pealetung. Rohurinne on hästi arenenud, selles kasvavad nii madalsoole kui rabale omased liigid, millele lisanduvad siirdesoodele iseloomulikud liigid (Paal, 2000). Rohurindes võib kaitsealustest liikidest leida kahelehist käokeelt (III kaitsekategooria).

Koosluse esinduslikkus, seisund ja säilimine tulevikus on hea (B). Elupaigatüübi kaitsmise seisukohast on alal peaaegu kõrge väärtus. Elupaigatüübi kaitse eesmärk on tagada selle looduslik areng.

#### **Kaitse-eesmärk**

- *Pikaajaline kaitse-eesmärk*

Elupaigatüübi pindala on säilinud 134 hektaril esinduslikkusega B.

- *Kaitsekorraldusperioodi kaitse-eesmärk*

Elupaigatüübi pindala on säilinud 134 hektaril esinduslikkusega B.

- *Mõjutegurid ja meetmed:*

#### Negatiivsed mõjutegurid ja meetmed:

- Veerežiimi muutused kuivendussüsteemide renoveerimise tõttu piirangu- ja sihtkaitsevööndis
  - ❖ *Vältida tuleb sihtkaitsevööndit mõjutavate kraavide puhastamist.*

- Liikumine väljaspool teid ja radu. Praegu sõidetakse Koigi järvest läände jäävate kultuurheinamaade vahel kulgeva juurdepääsutee lõpust ATV-dega otse üle hästi säilinud siirdesoo Koigi järve kaldale. Kaitsealal käiakse ATV-dega ka järve loodenurgast, kõige järvepoolsemalt heinamaalt üle Lõhmuse peakraavi paikneva silla, kust edasi kulgeb ATV rada metsas kuni järve põhjakaldani.
- ❖ *Külastust ja sõidukiga liiklemist reguleeritakse kaitse-eeskirjaga kaitseala valitseja poolt. Kaitsealal rekonstrueeritakse kogu õpperada koos rajatistega, külastuskorraldusest teavitamiseks lisatakse rajale viidad ja infotahvliid. Liiklemiskeelust teavitav infostend Koigi järvest loodesse.*

### 2.3.9. NOKKHEINAKOOSLUSED (7150)

Natura standardandmebaasis on Koigi loodusalal nokkheina koosluste esinemine märgitud 0%-l loodusala territooriumist (esinduslikkus B), loodusdirektiivi elupaigatüüpide inventuuri käigus nimetatud kooslusi registreeritud ei ole.

Nokkheinakooslused on Eesti tingimustes raba elupaigaga vahetult seotud kooslused, mida ei ole otstarbekas käsitleda eraldi elupaigana. Sellest tulenevalt ei ole vajadust püstitada nokkheinakoosluste elupaigale kaitse-eesmärke ja tuua välja ohutegureid ning meetmeid. Nokkheinakoosluste kaitse toimub läbi raba elupaiga kaitse.

### 2.3.10. LUBJARIKKAD MADALSOOD LÄÄNE-MÕÕKROHUGA (7210\*)

Natura standardandmebaasi andmetel esineb Koigi maastikukaitsealal seda elupaigatüüpi 0,8% loodusala pindalast ehk 18,9 ha. Inventeeritud on 39,6 ha, kusjuures elupaigatüüp esineb alal koos liigirikaste madalsoode tüübiga (7230).

Kooslus paikneb Koigi järvest ida- ja kagusuunas. Alal kasvavad puudest üksikud männid ning põõsastest kogumikena kadakad. Levivad mõõkrohukooslustele iseloomulikud liigid. Tüübi esinduslikkus ja koosluse seisund on hea ning säilimine tulevikus keskmine, kuna kooslust ohustab kinnikasvamise pillirooga. Üldhinnangu põhjal on alal peaaegu kõrge väärtus. Alale avaldab mõningast mõju turism.

#### **Kaitse-eesmärk**

- *Pikaajaline kaitse-eesmärk*

Elupaigatüübi pindala on säilinud 39 hektaril esinduslikkusega B.

- *Kaitsekorraldusperioodi kaitse-eesmärk*

Elupaigatüübi pindala on säilinud 39 hektaril esinduslikkusega B.

- *Mõjutegurid ja meetmed:*

#### Negatiivsed mõjutegurid ja meetmed:

- Kuivendus
  - ❖ *Vältida kuivendussüsteemide hooldustöid sihtkaitsevööndis.*
- Liikumine väljaspool teid ja radu
  - ❖ *Külastust ja sõidukiga liiklemist reguleeritakse kaitse-eeskirjaga kaitseala valitseja poolt. Kaitsealal rekonstrueeritakse kogu õpperada koos rajatistega, külastuskorraldusest teavitamiseks lisatakse rajale viidad ja infotahvliid.*

### 2.3.11. LIIGIRIKKAD MADALSOOD (7230)

Natura standardandmebaasi andmetel on Koigi maastikukaitsealal seda elupaigatüüpi kooslusi 1,8% loodusala pindalast ehk 42,5 ha. Inventeeritud on elupaigatüübile vastavad kooslused kaitseala põhjaosas 27,5 hektaril, millele lisandub koos karbonaatsete madalsoode tüübiga esinev kooslus.

Tegemist on lageda või üksikute puudega (sookask, must lepp) sooga, mille seisundit ohustab servadest kinni kasvamine (Koigi järve poolt kasvab kinni paju ja pillirooga). Kooslusele avaldub väljapoole kaitseala jääva kuivenduse mõju. Põõsad kasvavad alal kogumikena ning domineerib kadakas, lisaks leidub harilikku porssa (III kaitsekategooria), hundipaju, lodjapuud, paakspuud ja verkjat paju. Mullaks on erineva sügavusega madalloomullad ning põhjavee tase on kõrge, ulatudes kohati maapinnani (Paal, 2000).

Koosluse esinduslikkus ja säilimine tulevikus on keskmine. Elupaigatüübil on kaitsmise seisukohalt peaaegu kõrge väärtus. Kaitstavatest taimeliikidest kasvab kaitseala põhjaosas kogu elupaigatüübi esinemisalal III kategooria kaitstav liik lääne-mõõkrohi (*Cladium mariscus*), lisaks ka kähkjaspunane sõrmkäpp (*Dactylorhiza incarnata*).

#### **Kaitse-eesmärk**

- *Pikaajaline kaitse-eesmärk*

Elupaigatüübi pindala on säilinud 27 hektaril esinduslikkusega B.

- *Kaitsekorraldusperioodi kaitse-eesmärk*

Elupaigatüübi pindala on säilinud 27 hektaril esinduslikkusega B.

- *Mõjutegurid ja meetmed:*

#### Negatiivsed mõjutegurid ja meetmed:

- Võsastumine ja kinnikasvamine, mille tulemusena vaesustub koosluse liigiline koosseis
  - ❖ *Võsaraie (igal viiendal aastal).*
- Kuivendamine
  - ❖ *Vältida kuivendussüsteemide hooldamist sihtkaitsevööndis.*

### 2.3.12. VANAD LOODUSMETSAD (9010\*)

Sellesse elupaigatüüpi kuuluvad looduslikud vanad metsad, mis esindavad vähese inimõjuga või üldse igasuguse inimõjuta kliimakskooslusi. Vanad looduspõhised metsad on elupaigaks paljudele ohustatud liikidele, eriti sammaltaimedele, seentele ja selgrootutele loomadele, peamiselt mardikatele (Paal, 2000).

Natura standardandmebaasi andmetel esineb vanade looduspõhiste ehk läänetaiga elupaika 0,4 %-l Koigi loodusala territooriumist, s.o ligikaudu 9,4 ha (kaardistatud on elupaiga levik 14,1 ha). Elupaigatüübi kooslused paiknevad väikeste saarekestena kaitseala edelaosa servas ning väikese laiguna idaosas. Tegemist on soostunud aladega ning metsad kuuluvad Eesti taimkatte kasvukohatüüpide klassifikatsiooni (Paal, 2000) järgi rabastunud metsade tüübirühma. Kooslusele iseloomulikud liigid on harilik mustikas ja sookail. Samblarinne on hästi arenenud ning turbakihi tuseduse kasvades toimub palumetsadele iseloomulike liikide osatähtsuse tõus (Paal, 2000). Puistu I rinde moodustavad keskmiselt 60-aastased männid, leidub ka kaske, kuuske, haaba ja tamme. Alusmets on hõre, kasvavad paakspuud, pihlakad, kadakad ja pajud.

Elupaigatüübi esinduslikkus on hea ning kooslusele iseloomulike elementide põhjal on selle struktuur hästi säilinud. Looduskaitse seisukohast on elupaigatüübil kõrge väärtus.

Koosluse kaitse eesmärk on selle jätmise looduslikule arengule. Enamik koosluse osadest paikneb sihtkaitsevööndis, kus majandustegevus ei ole lubatud. Siiski, kuna elupaigad jäävad kaitseala serva, võib seal avalduda väljaspool kaitseala piire toimuva majandustegevuse mõju. Teguri mõju on väike ning koosluse kaitseks täiendavaid meetmeid ette ei nähta.

#### **Kaitse-eesmärk**

- *Pikaajaline kaitse-eesmärk*

Elupaigatüübi pindala on säilinud vähemalt 14 hektaril esinduslikkusega B.

- *Kaitsekorraldusperioodi kaitse-eesmärk*

Tagatud on koosluse looduslik areng 14 hektaril.

- *Mõjutegurid ja meetmed:*

#### Positiivsed mõjutegurid:

+ Elupaiga levikuandmeid on täpsustatud 2012. aasta metsaelupaikade inventuuri käigus.

#### Negatiivsed mõjutegurid ja meetmed:

- *Veerežiimi muutused kuivendussüsteemide renoveerimise tõttu piirangu- ja sihtkaitsevööndis*
  - ❖ *Vältida tuleb sihtkaitsevööndit mõjutavate kraavide puhastamist.*

### 2.3.13. VANAD LAIALEHISED METSAD (9020)

Hemiboreaalsed looduslikud laialehised metsad moodustavad ülemineku läänetaiga ja nemoraalsete metsade vahel. Iseloomulik on metsakoosluse pikaajaline kasvamine samas paigas, surnud puude rohkus, samblike, seente, putukate ja mullafauna suur liigirikkus. Eesti taimkatte kasvukohatüüpide klassifikatsiooni järgi (Paal, 2000) kuuluvad metsad sinilille kasvukohatüüpi. Metsakõdu horisont on soodsate lagunemistingimuste tõttu väga õhuke (kuni 2 cm) või praktiliselt puudub.

Puistu ebaühtlase liitusega esimese rinde moodustavad peamiselt 80-100-aastased tammed või pärnad, lisaks leidub haaba, kaske, mändi ja kuuske. Alusmetsa moodustavad sarapuu, kuslapuu, toomingas, mage sõstar, kadakas, lodjapuu ja türnpuu. Iseloomulik on puhmarinde puudumine ja eutroofsete nemoraalsete liikide esinemine. Alal kasvavad harilik sinilill, püsik-seljarohi ja kevadine seahernes.

Elupaigatüübi metsad paiknevad Koigi maastikukaitsealal väikeste laikudena nii ida-, kagu-, lõuna- kui ka edelaosas ning jäävad nii piirangu- kui sihtkaitsevööndisse. Metsad on parasniisked. Koigi järvest idas leidub haruldane sarapuu-tammiku kooslus. Elupaigatüübi esinemisaladelt on maastikulistest objektidest leitud rändrahne, kiviaedu ja kiviraunasid.

Natura standardandmebaasi andmetel on Koigi maastikukaitsealal seda elupaigatüüpi 0,2% loodusala pindalast ehk 4,7 ha. Inventeeritud on 44,5 ha. Vanade laialehiste metsade hea seisundi tagamiseks tuleb kooslused jätta looduslikule arengule.

#### **Kaitse-eesmärk**

- *Pikaajaline kaitse-eesmärk*

Elupaigatüübi pindala on säilinud 13 ha esinduslikkusega A, 23 ha esinduslikkusega B ja 8 ha esinduslikkusega C.

- *Kaitsekorraldusperioodi kaitse-eesmärk*

Tagatud on koosluse looduslik areng 44 hektaril.

- Mõjutegurid ja meetmed:

Positiivsed mõjutegurid:

+ Elupaiga levikuandmeid on täpsustatud 2012. aasta metsaelupaikade inventuuri käigus.

Negatiivsed mõjutegurid ja meetmed:

- Puude raiumine ja kõdupuidu eemaldamine piiranguvööndi metsades

- ❖ *Kooslus tuleks jätta looduslikule arengule. Kuna metsade majandamise surve on väike (praktiliselt puudub), siis ei nähta vajadust piiranguvööndi metsade määramiseks sihtkaitsevööndisse. Piiranguvööndi metsade majandamist reguleerib kaitseala valitseja kaitse-eeskirja alusel.*

### 2.3.14. SOOSTUVAD JA SOO-LEHTMETSAD (9080\*)

Sellesse tüüpi kuuluvad metsad on pinnavee pideva mõju all ja tavaliselt igal aastal üleujutatud. Seega on need metsad niisked või märjad, kujunenud on turbakiht, mis on reeglina üsna õhuke (Paal, 2000).

Natura standardandmebaasi andmetel esineb soostuvate ja soolehtmetsade elupaigatüübi kooslusi 36,9 %-l Koigi loodusala territooriumist, s.o ligikaudu 870,5 ha (kaardistatud on elupaiga levik 599,2 ha). Suur osa varasemalt soostunud- ja soolehtmetsadeks määratud elupaigatüübi osadest on 2012. aasta inventuuri käigus määratud – siirdesoo ja rabametsadeks (91D0).

Koosluse esinduslikkus on enamuses selle esinemisaladel arvestatav (C), kooslusele iseloomulike elementide põhjal on selle struktuur hästi säilinud. Niiskusrežiimi alusel on enamused alad kas soostunud või soolad. Rohurinne on suhteliselt liigivaene, elupaigatüübile iseloomulikud liigid on angervaks ja harilik soosõnajalg, lisaks lillakas, tarnad ja porss. Puistu esimese rinde moodustavad keskmiselt 60-aastased (paiguti ka nooremad) kased, lisaks kuused, haavad, männid. Enamuses elupaigaosades on I rinne ebaühtlase liitusega. Järelkasvu moodustavad peamiselt kased ja haavad, alusmetsa toomingas, sarapuu, paakspuu, kadakas, pihlakas, paju.

Kooslustele avaldavad mõningast negatiivset mõju alal paiknevad rajad ja tallamine. Mõju avaldavad ka mõnes kohas nõrk raie, puude väljaveoted, erinevad suuremad ja väiksemad kraavid. Selle elupaigatüübi puistute seisundi säilimiseks tuleb need jätta looduslikule arengule.

#### **Kaitse-eesmärk**

- *Pikaajaline kaitse-eesmärk*

Elupaigatüübi pindala on säilinud 9 ha esinduslikkusega A (osaliselt varasema hinnangu põhjal), 59 esinduslikkusega B ning 531 ha esinduslikkusega C.

- *Kaitsekorraldusperioodi kaitse-eesmärk*

Tagatud on koosluse looduslik areng 599 hektaril.

- Mõjutegurid ja meetmed:

Positiivsed mõjutegurid:

+ Elupaiga levikuandmeid on täpsustatud 2012. aasta metsaelupaikade inventuuri käigus.

Negatiivsed mõjutegurid ja meetmed:

- Puude raiumine ja kõdupuidu eemaldamine



- ❖ *Kooslus tuleks jätta looduslikule arengule. Kooslused paiknevad suuresti sihtkaitsevööndis, piiranguvööndis paiknevate metsade majandamise surve ei ole seoses raske ligipääsetavusega suur, seetõttu ei nähta vajadust piiranguvööndi metsade määramiseks sihtkaitsevööndisse. Piiranguvööndi metsade majandamist reguleerib kaitseala valitseja kaitse-eeskirja alusel.*

- Kuivendamine

- ❖ *Vältida tuleb sihtkaitsevööndit mõjutavate kraavide puhastamist.*

### 2.3.15. SIIRDESOO- JA RABAMETSAD (91D0\*)

Siirdesoo- ja rabametsade tüübi puistud paiknevad kogu alal rabade servades. Natura standardandmebaasi andmetel on Koigi maastikukaitsealal seda elupaigatüüpi 1% loodusala pindalast ehk 23,6 ha. Inventeeritud on 200,5 ha.

Selle tüübi kooslused erinevad siirdesoo ja raba elupaigast tihedama ja kõrgema puurinde poolest, siin on puurinde võrade liituvus vähemalt 0,3 ning puude keskmine kõrgus on üle nelja meetri. Puistu esimese ja teise rinde moodustavad männid, vähemal määral leidub esimeses rindes kaske, haaba ja kuuske. Esimese rinde mändide vanus on keskmiselt 80 aastat, leidub ka noorema peapuuliigiga (50-60 aastat) puistuosi. Alusmetsa moodustavad kased, paju, kadakas ja paakspuu.

Eesti taimkatte kasvukohatüüpide klassifikatsiooni järgi (Paal, 2000) kuulub enamik kooslusi siirdesoometsa kasvukohatüüpi. Mullaks on mitmesuguse sügavusega, halvasti kuni keskmiselt lagunenenud turbaga siirdesoomullad. Muld on alaliselt veega küllastatud ning vee tase ei lange suveperioodil maapinnast madalamale kui 10-30 cm. Kooslusele iseloomulikud liigid on sookail, harilik kukemari, pilliroog, rabamurakas, kanarbik ja porss.

Elupaigatüübi esinduslikkus on enamuses koosluse esinemisaladel arvestatav ning kooslusele iseloomulike elementide põhjal on selle struktuur hästi säilinud. Looduskaitse seisundi põhjal on elupaigatüübil kõrge väärtus. Kooslustele avaldavad väikest mõju maastikurajad ning kaitseala ülemise osa koosluses inimeste poolt põhjustatud muudatused verežiimis. Elupaigatüübi piires leidub väiksemaid kraave, laudteed ja rajad, kus avaldub mõningane tallamise mõju. Kaitseala loodeosas paiknevas elupaigas on vanad turbaaugud.

Elupaigatüübi seisundi tagamiseks tuleb tagada sealne koosluste areng vaid loodusliku protsessina. Elupaigatüübi puistud jäävad suuremas osas sihtkaitsevööndisse, kus majandustegevus ei ole lubatud ning osaliselt piiranguvööndisse, kus metsade majandamine on lubatud. Piiranguvööndi metsade majandamise surve praktiliselt puudub, mistõttu raiet olulise ohutegurina ei käsitleta ning vajadust metsade määramiseks sihtkaitsevööndisse ei nähta.

#### **Kaitse-eesmärk**

- *Pikaajaline kaitse-eesmärk*

Elupaigatüübi pindala on säilinud 11 ha esinduslikkusega A ning 189 ha esinduslikkusega C.

- *Kaitsekorraldusperioodi kaitse-eesmärk*

Tagatud on koosluse looduslik areng 200 ha.

- Mõjutegurid ja meetmed:

#### Positiivsed mõjutegurid:

+ Elupaiga levikuandmeid on täpsustatud 2012. aasta metsaelupaikade inventuuri käigus.

Negatiivsed mõjutegurid ja meetmed:

- Kuivendamine

❖ *Vältida tuleb sihtkaitsevööndit mõjutavate kraavide puhastamist.*

- Liikumine väljaspool teid ja radu

❖ *Küllastust ja sõidukiga liiklemist reguleeritakse kaitse-eeskirjaga kaitseala valitseja poolt. Kaitsealal rekonstrueeritakse kogu õpperada koos rajatistega, küllastuskorraldusest teavitamiseks lisatakse rajale viidad ja infotahvlid.*

### 3. ALA JA SELLE VÄÄRTUSTE TUTVUSTAMINE NING KÜLASTUSKORRALDUS

#### 3.1. OLEMASOLEV OLUKORD JA EESMÄRK

Ala külastuskorralduse eest vastutab Riigimetsa Majandamise Keskus (RMK). Üheksakümnendate aastate keskel (aastatel 1995-1997) rajati Koigi raba maastikukaitseala kavandamise käigus järvest kagu ja lõuna poole 4,8 km pikkune loodusõpperada. Varasemalt oli Koigi matkarajal kolm vaatetorni. 4 m kõrgune torn paiknes metsa ja raba piiril, kus tornist idasse jäi Pikkjärv, loodesse Ümmargune järv ja kaugemale lõunasse Naistejärv. 7 m kõrgune torn jäi Pikkjärve ja Ümmarguse järve juurde, kust avanes vaade rabale. 1999. aastal paigaldatud 10 m kõrgune ümarpuidust vaatetorn paiknes Koigi järve kagukaldal. Praeguseks on säilinud vaid 4 m kõrgune vaatetorn (lisa 9 joonis 1). Lisaks vaatetornile on Pikkjärve serva ehitatud vaateplatvorm (lisa 9 joonis 2), kust avanevad kaunid vaated rabajärvele ja ümbritsevale maastikule.

Matkaraja algus on kaetud puithakkega, kraavide ja ojade ületamiseks on ehitatud sillad (lisa 9 joonis 3). Raba osas on osaliselt tegu laudrajaga, kuid suuremas osas on rada ehitatud raudplaatidest autorehvidele (lisa 9 joonis 4). Käesoleva kaitsekorralduskava koostamise ajal on rada küllaltki halvas seisukorras. Metallrajal on plaatide teravad servad lahtised ning külastajatele ohtlikud, leidub lõike, kus rajakate puudub täielikult (lisa 9 joonis 5). Lisaks on rada servadest kohati kinni kasvanud või on rajale kukkunud puud ja murdunud oksad, mis on koristamata (lisa 9 joonis 6). Vaatetorni jalad on osaliselt hakanud mädanema. Matkaraja parklapoolne osa oli kaitsekorralduskava koostamise ajal niitmata ning rajale pääsemine kõrge heina tõttu ebamugav. Külastajaid on raja halvast seisukorrast teavitatud kaitseala infotahvli ning RMK kodulehe kaudu. Olenemata halvast seisukorrast, on Koigi matkaraja külastatavus suvekuudel üsnagi vilgas.

Matkaraja külastajate tarbeks on raja algusesse rajatud parkla, kus on võimalus parkida 3 bussil ja 10 sõiduautol. Parkla on piiritletud ja paigaldatud on kahekohaline kuivkäimla. Parklasse ja rajale on paigaldatud infotahvlid (lisa 9 joonis 7), kus on näha matkaraja kaart ning antud ülevaade kaitsealast, selle väärtustest, järvedest ja taimestikust. Lisaks informeeritakse külastajaid alal käitumise juhistest. Rajale on paigaldatud üks matkaraja viit (lisa 9 joonis 8). Kaitsekorralduskava koostamise ajal alal ettevalmistatud lõkke- ega telkimiskohti ei olnud. Vastavalt kehtivale kaitse-eeskirjale on telkimine ja lõkke tegemine kaitsealal lubatud ainult kaitseala valitseja nõusolekul selleks ettevalmistatud ja tähistatud kohtades. Arvestades kaitseala loodusväärtusi ei planeerita alale telkimis- ega lõkkekohtade rajamist.

Kaitseala piiridele on paigaldatud seitse kaitseala nimega piiritähist ning neli väikest piirimärki. Tähiste täpne paiknemine on esitatud lisa 6 kaardil. Käesoleval kaitsekorraldusperioodil paigaldatakse alale suunduvatele teedele ja radadele lisaks 12 keskmise suurusega piiritähist, kuhu on märgitud kaitseala nimi.

Koigi järv praegusel kujul puhkemajanduse seisukohalt huvi ei paku, lisaks on järve kalanduslik väärtus madal. Kutseline kalapüük järvel pole reaalne, harrastuspüügi potentsiaal on väike. Suurvee perioodil püüavad sealt kala (põhiliselt linask, haug, ahven) mõned harrastuskalurid. Kuna järve ohustab aegajalt ummuksile jäämine, siis väärtuslikumatele kaladele järv püsivalt

soodsaid elutingimusi ei paku. (Maves, 2003; Ott, 2010). Teistel järvedel on mõningane puhkeväärtus ning kalanduslik väärtus harrastuskaluritele.

Koigi maastikukaitseala tutvustamiseks on varasemalt kohalike initsiatiivil koostatud infovoldik. Kaitseala ja selle väärtusi tutvustatakse matkarajale paigaldatavate infotahvlite kaudu. Kuna maakonna koolide huvi Koigi maastikukaitseala külastamiseks on suur, siis tehakse ka ettepanek Koigi maastikukaitseala omapära ja väärtusi tutvustava elektroonilise õppe-/infomaterjali koostamiseks, mida oleks võimalik koolidele jagada. Koigi maastikukaitseala käsitletakse ka koostatavas Saaremaa loodusväärtuste raamatus.

### Visioon ja eesmärk

- Visioon  
*Kaitsealale on rajatud külastustaristu, mis eelkõige arvestab loodusväärtuste kaitset, kuid samas pakub võimalusi nii aktiivseks puhkuseks, vaba aja veetmiseks kui ka kaitseala loodusväärtustega tutvumiseks.*
- Eesmärk  
*Koigi õpperada ning rajatised on rekonstrueeritud ning läbimõeldud külastuskorralduse tõttu ei avalda külastuskoormuse suurenemine olulist negatiivset mõju kaitseala väärtustele. Kaitseala on korralikult tähistatud.*
- Meetmed:
  - ❖ *12 piiritähise paigaldamine kaitsealale suunduvatele teedele ja radadele.*
  - ❖ *Õpperaja ja muu külastustaristu täielik rekonstrueerimine koos õppefunktsiooniga tahvlite rajamisega.*
  - ❖ *Kaitseala käsitleva elektroonilise info- ja õppematerjali koostamine.*

### 3.2. Koigi raba õpperada

Koigi maastikukaitseala loodusväärtuste eksponeerimiseks on RMK-s projekteerimisel looduse õpperada, mis aitab tutvustada seda ainulaadset ja loodusturistidele huvipakkuvat vaatamisväärsust. Olemasoleva raja baasil planeeritakse Koigi raba õpperada kogupikkusega ca 4,8 km koos vaatetorni, kahe silla ja kolme rajataskuga (vaateplatvormid koos pinkidega) ning parklat koos sinna juurde kuuluva taristuga. Olemasolev Koigi matkarada, mille asemele RMK soovib projekteerida uue õpperaja, asub osaliselt Koigi piiranguvööndis ja suuremas osas Raba sihtkaitsevööndis.

Projekti käigus kavandatakse kogu olemasoleva matkaraja rekonstrueerimine. Esimeses etapis taastatakse Y-kujuline õpperada (raja pikkus ca 3,2 km), kuid pikemas perspektiivis taastatakse rada vanas mahus, st ka Pikkjärve tagune lõik, et rada oleks võimalik ringina läbida.

Ligipääs kaitseala matkarajale kulgeb läbi eramaadele jääva tee, mille seisukord on kohati halb. Matkaraja rekonstrueerimise käigus tuleb korrastada ala juurde viiv kruusatee ning eemaldada rajale ulatuvad rippes oksad.

- Meetmed:
  - ❖ *Õpperaja ja muu külastustaristu täielik rekonstrueerimine koos õppefunktsiooniga tahvlite rajamisega*
  - ❖ *Parklasse viiva tee hooldamine*

## 4. KAVANDATAVAD KAITSEKORRALDUSLIKUD TEGEVUSED JA EELARVE

### 4.1. TEGEVUSTE KIRJELDUS

#### 4.1.1. INVENTUURID JA SEIRE

##### 4.1.1.1. RIIKLIK SEIRE

- Kaitsealal viiakse läbi madalsoode ja rabade linnustiku riikliku seiret, viimased seireandmed pärinevad 2003. aastast.
- Kaitsealal jätkatakse käimasoleva riikliku seire teostamist: Koigi järvel siseveekogude seire alamprogrammi väikejärvede ülevaateseiret ning Kareda-Koigi soostikus viies mõõtekohas riikliku keskkonnaseire alamprogrammi “Eluslooduse mitmekesisuse ja maastike seire” projekti madalsoode ja rabade linnustiku seiret (seire toimub 10-aastase sammuga, järgmine seire tehakse 2023. aastal).
- Kauni kuldkinga seisundit hinnatakse ohustatud soontaimede ja samblaliikide riikliku seire käigus (ühes kasvukohas). 2005. aasta andmete põhjal on kauni kuldkinga arvukus ja levik mitteseiratavas kasvukohas küllalt suur (2005. aastal levis liik 100 m<sup>2</sup>), mistõttu võiks kaaluda selle kasvukoha lisamist riikliku seire aladele. Riikliku keskkonnaseire teostamine on I prioriteedi tegevus, korraldaja Keskkonnaministeerium, teostaja sõltub programmist.
- I kaitsekategooria kotkaste pesapaigad ei asu riikliku seireprogrammi „Kotkad ja must-toonekurg“ püsiseirealadel. Teadaolevaid pesasid kontrollitakse riikliku seire käigus 5-aastase sammuga. I prioriteedi tegevus.

##### 4.1.1.2. KAITSTAVATE LINNULIIKIDE INVENTUUR

Viimased linnustiku inventuurid on Koigi järvel tehtud 2002. aastal. Kaitseala linnustiku andmed on seega vananenud ega anna ajakohast ülevaadet ala linnukaitselisest väärtusest. Inventuuri on planeerinud läbi viia Eesti Ornitoloogiaühing (maksumus 6000 EUR). Inventuuriga hõlmatakse nii pesitsusaegset linnustikku kui ka rände- ja suveperioodil alal peatuvaid kõrge loodusväärtusega linde. Tulenevalt inventuuri tulemustest, tuleb sisse viia vastavad muudatused kaitse-eeskirja ning uuendada Keskkonnaregistri andmeid linnustikku puudutavas osas. Kuna alal leidub kõrge loodusväärtusega liike ning tegemist on Natura 2000 linnualaga, siis on tegemist II prioriteedi tegevusega.

##### 4.1.1.3. TULEMUSSEIRE

Lisaks tuleb kaitsekorraldusperioodi lõpus läbi viia tulemuslikkuse seire kaitse-eesmärkideks seatud linnuliikide osas.

Elupaigatüüpide seiret eraldi ei planeerita. Elupaigatüüpide seisundit hinnatakse kaitsekorralduskava tulemuslikkuse vahehindamisel (olemasoleva info ja juhuvaatluste alusel) ning perioodi lõpus kaitseala kaitseväärtuste üldise inventeerimise käigus (elupaigatüübid koos kaitstavate taimeliikidega). Käesoleva kaitsekorralduskava tulemuslikkuse vahehindamine

teostatakse 2018. aastal. Seire nii kava vahehindamise kui uuendamise käigus korraldab Keskkonnaamet. Tegu on II prioriteedi töödega kaitse tulemuslikkuse hindamise vajaduse tõttu.

#### 4.1.2. POOL-LOODUSLIKE KOOSLUSTE TAASTAMINE JA HOOLDUS

Koigi maastikukaitsealal on pool-looduslike koosluste esinemisalasid 38,37 hektaril. 2011. aasta andmetel hooldatakse neist 7,49 ha. Lisaks on 2011. aastal taastatud üks puisniidu osa 1,3 ha. Hooldatavatel aladel tuleb jätkata niitmist, lisaks võiks maaomanike huvi olemasolul ka teiste pärandkoosluste hoolduse taastada. Enamik pool-looduslike kooslusi paikneb eramaadel.

Esimeses järjekorras tuleb taastada loodusdirektiivi I lisas nimetatud esmatähtsate elupaikade ning hea (B) ja väga hea (A) esinduslikkusega ja võimalikult kõrge looduskaitse väärtusega koosluste hooldus.

Mitmete elupaikade puhul võib takistuseks saada nii maaomanike huvi puudumine järjepideva hooldamise vastu kui ka tehnikaga ligipääsu keerukus, kuna lihtne, kiire ja loodussõbralik ligipääsemine niidule on väga oluline.

Arvestades koosluste väärtust ning hooldamise perspektiivikust, on tegevused jaotatud kolme prioriteetsusklassi. Esmatähtsad elupaigad, kus kaitsekorralduskava koostamise ajal toimub regulaarne niitmine ning selliste koosluste vahetus läheduses paiknevad niidud, mille seisundit on võimalik parandada vaid järjepideva niitmisega kuuluvad I prioriteeti (enne taastamist 14 ha, pärast 16,5 ha). Esmatähtsate koosluste taastamine on II prioriteedi tegevus (2,5 ha). Looduslikult vähemväärtuslike koosluste taastamine on III prioriteedi tegevus (9,1 ha) ning nende hooldamine II prioriteet (enne taastamist 12,8 ha, pärast 21,9 ha).

Pool-looduslike koosluste taastamine ja hooldamine on vajalik peatükis 2.3 kirjeldatud väärtustele seatud eesmärkideni jõudmiseks. Tegevust viiakse ellu aastatel 2014-2023 ning selle kogumaksumus on 61 100 EUR. Tööde täpsed asukohad on esitatud lisa 8 kaardil.

- **Kadastikud (5130)**

Koigi maastikukaitsealal kuulub nimetatud koosluste hulka üks 3,7 ha suurune soostumisilmingutega kadastik kaitseala kirdeosas. Elupaigatüübi esinduslikkus on hea (B). Koosluses kasvavad üksikud harilikud saared ja mets-pirnipuud. Põõsarindes domineerivad harilik kadakas ja harilik türnpuu. Ohustab koosluse liigne kinnikasvamine, mille tulemusel väheneb liigirikkus.

Koosluse säilimiseks on vajalik selle taastamine ning edaspidi järjepidev majandamine. Aeg-ajalt on vajalik kadakate eemaldamine, et põõsastik ei kataks üle 2/3 pinnast. Koosluse taastamisel ja hooldamisel lähtutakse loopealsete ja kadastike hoolduskavas toodud juhistest (Helm, 2011, kättesaadav Keskkonnaameti kodulehelt). Koosluse taastamine on III prioriteedi tegevus, hooldamine II prioriteet.

- **Kuivad niidud lubjarikkal mullal (olulised orhideede kasvualad – 6210\*)**

Inventeeritud on 3,8 ha suurune elupaiga osa, mis asub kaitseala kagunurgas. Niit on ümbritsetud kiviaedadega. Tegemist on niiskete pärisaruniitudega, mida on kunagi kohati kultuuristatud. Kultuuristamise mõjude tõttu ei ole selle looduskaitse väärtus kõrge. Samas on elupaigatüüp

oluline maastiku ilmestamise seisukohast (hea välispiiriäärne kooslus). Elupaigatüübi esinduslikkus on arvestatav (C).

Koosluse säilimiseks ja võsastumise vältimiseks on vajalik järjepidev majandamine. Ala on lage või üksikute puudega, mistõttu koosluse seisundi taastamine on lihtne. Eelkõige on vajalik regulaarse niitmise taastamine, vajadusel tuleb harvendada hõredat põõsastikku. Koosluse taastamisel ja hooldamisel lähtutakse aru- ja soostunud niitude hoolduskavas (Mesipuu, 2011, kättesaadav Keskkonnaameti kodulehelt) toodud juhistest. Kuna niit paikneb juba hooldatavate pool-looduslike koosluste läheduses, on selle taastamine ja edaspidine hooldamine vajalik. Koosluse taastamine on II prioriteedi tegevus.

- **Niiskuslembesed kõrgrohustud (6430)**

Elupaik pindalaga 1,9 ha paikneb kaitseala kirdenurgas. Koosluse esinduslikkus on arvestatav (C). Looduskaitsealisest seisukohast on alal keskmine väärtus (C). Kooslus paikneb riigimaal. Tegemist on eraldiseisva kooslusega, mille taastamine ei ole esmase tähtsusega. Siiski võib huviliste leidumisel koosluse taastada ning tööde teostamisel lähtutakse aru- ja soostunud niitude hoolduskavas (Mesipuu, 2011, kättesaadav Keskkonnaameti kodulehelt) toodud juhistest. Koosluse taastamine on III prioriteetsusega tegevus, edaspidine hooldamine II prioriteet.

- **Puisniidud (6530\*)**

Tegemist on loodusdirektiivi I lisas nimetatud prioriteetse elupaigatüübiga, mistõttu on Eestil kohustus ja vastutus nende koosluste pikaajaliseks säilimiseks. Elupaiga kogupindala Koigi maastikukaitsealal on 12,7 ha. 2011. aasta andmetel toimus koosluse hooldamine 3,91 ha. Lisaks on 2011. aastal taastatud üks puisniidu osa 1,3 ha, kus edaspidi tuleb jätkata niitmist. Taastamise käigus on vähendatud puurinde liituvust 1-2 astme võrra. Osaliselt on koosluste seisundit võimalik parandada vaid regulaarse niitmise taastamisega. Taastamist st. puu- ja põõsarinde harvendamist vajavaid kooslusi on alal 2,55 ha ning niitmist vajavaid kooslusi enne taastamist 10,15 ha, pärast taastamist 12,7 ha. Koosluse hooldamine on I prioriteedi tegevus ning taastamine II prioriteet.

Puisniitude taastamisel ja hooldamisel lähtutakse vastavas hoolduskavas (Talvi, 2010, kättesaadav Keskkonnaameti kodulehelt) toodud juhistest.

- **Aas-rebasesaba ja ürt-punanupuga niidud (6510)**

Elupaigatüüpi on inventeeritud kaitsealal 16,2 hektaril, Koigi järvest kagu suunas. Tegemist on kuivendatud sooniitudedega turbamullal, seega kasvab koosluses nii soo- kui ka aruniidule omaseid liike. Kooslus külgneb matkarajaga, mistõttu on nende majandamine lisaks loodusväärtusele oluline ka maastiku ilmestamise seisukohalt. Niidud on osaliselt taastatud (puhastatud võsast) ning 2011. aasta andmetel regulaarselt niidetavad 3,64 ha. Niitude hooldamise võimaldamiseks on kohati vajalik kuivenduskraavide puhastamine võsast.

2004. aasta inventuuri põhjal on kooslus lage või üksikute puudega, põõsastest domineerib kadakas, mis kasvab kogumikena. Taastamist vajava osa pindala on umbes 3,4 ha, ülejäänud osas (12,8 ha) võimalik koheselt niita. Koosluse taastamisel ja hooldamisel lähtutakse aru- ja soostunud niitude hoolduskavas (Mesipuu, 2011, kättesaadav Keskkonnaameti kodulehelt) toodud juhistest. Koosluse hooldamine on II prioriteedi tegevus ning taastamine III prioriteet.

#### 4.1.3. KOIGI JÄRVE SEISUNDI TAASTAMINE

Koigi järve tervendamise vajalikkus ning tööde eestvedaja on küsimuseks olnud pikemat aega. Järve tervendamine on ühe eesmärgina nimetatud Pöide valla arengukavas 2005-2021. Maastikukaitseala jääb lisaks Laimjala ja Valjala valla territooriumile, mille üldplaneeringutes ega arengukavades Koigi maastikukaitsealaga seotud eesmärgid püstitatud ei ole. Pöide valla tellimisel on valminud keskkonnamõju hindamise (edaspidi KMH) aruanne (Maves, 2003), mille eeltööna on 2002. aastal läbi viidud metsahindamine, Koigi järve ümbruse taimkatte ülevaatus, järve hüdrobioloogiline uurimine ja linnustikuvaatlused. Lisaks on Koigi järve seisundit hinnatud riikliku seireprogrammi (väikejärvede ülevaateseire) käigus, mille tulemusel on järve seisund hinnatud kesiseks. KMH koostamise käigus läbiviidud põhjalikud uuringud ja KMH koostanud ekspertide järeldused annavad järve saneerimiseks piisava teadusliku aluse.

Järve tervendamine on aktsepteeritud Koigi MKA kaitse-eeskirjaga, mille järgi on sihtkaitsevööndis lubatud veereziimi taastamine. Lisaks on sookoosluste taastamine ühe eesmärgina välja toodud riiklikus looduskaitse arengukavas aastani 2020. Soojärvede kadumine (eri perioodide kraavituste tulemus) vaesustab ka maastikku (Tõnisson, 2012).

KMH eksperthinnangu põhjal on Koigi järve taastamise optimaalne lahendus järve veetaseme reguleerimine ja osaline setetest puhastamine. Tegevusega tagatakse veekogu säilimine pikema aja kestel. Projekteerimisbüroo Maa ja Vesi poolt välja pakutud lahenduse elluviimisel ehitatakse Kuke peakraavile tamm-regulaator, mille lävendi absoluutkõrgus on 8,25 m. Veetase hoitakse praeguseks väljakujunenud tasemest veidi kõrgemal. Veekogule rajatakse 24,5 ha suurune tuumaala – suuremal osal järvenõost eemaldatakse kasvukiht ja muda, kuid säilitatakse järve kinnikasvamisel kagu- ja edelasoppi moodustunud madalsookooslused. Selle variandi rakendamisel jääksid ära veetaseme suurema tõstmisega kaasnevad ebasoovitavad negatiivsed mõjud linnustikule, säiluksid kaitsealused taimed ning paraneksid vee-elustiku tingimused (Maves, 2003).

Järve veetaseme tõstmine regulaatori abil kuni kõrguseni 8,25 meetrit ümp on olnud vastuvõetav piirkonna põllumajandustootjatele (liigniiskus ei ohustaks läänepoolseid uudismaid) kui ka ornitoloogidele (märgala looduskaitseline väärtus seisneb eeskätt linnustikus, kinnikasvamise jätkudes järve linnustikuline väärtus kahaneb), vähem botaanikutele (mõju madalsookooslustele) ja turbakaevandajatele Saiklas (liigniiskus kasvab) (Tõnisson, 2012).

Nii palju kui võimalik, tuleks koostatud KMH järeldusi arvestada ning uut protseduuride ringi (taaskordset mõju hindamist) vältida. Järve taastamise küsimuses on suurimaks probleemiks vastutaja leidmine, kes hakkaks projekti vedama. Projekti eestvõtja leidumisel tuleb esimeses etapis uuendada varem koostatud eskiis, kuna muutunud on nii projekteerimistingimused, KMH soovitusel kui ka ehitushinnad (Tõnisson, 2012). Enne järve taastamise projekti koostamist tuleb läbi viia kaitsealuste linnuliikide ja taimeliikide uuringud, et selgitada välja liigid, kelle elupaigad asuvad töödega häiritavates piirkondades ning projekteerimisel võtta kasutusele vastavad leevendusmeetmed.

Käesoleva kaitsekorralduskava koostamise ajal on küsitav nii tervendamise reaalne teostatavus ja selle vajalikkus kui ka võimalik teostaja. Pöide vallal (2003. aastal koostatud KMH tellija) puuduvad vastavad inim- ning rahalised ressursid. Võimalikuks töö korraldajaks võivad olla ka



huvilised. Tegemist on III prioriteedi tööga, kuna tegevuse teostatavus ei ole käesoleval ajal päevakorral.

#### 4.1.4. KOIGI RABA ÕPPERAJA REKONSTRUEERIMINE KOOS RAJATISTE PAIGALDAMISEGA

RMK kui Koigi maastikukaitseala puhkemajanduse korraldaja eesmärk on 2014. aastal rekonstrueerida Koigi raba õpperada. Õpperaja taastamise eeltööna on alustatud vastava projekti koostamist. 4,8 km pikkune õpperada projekteeritakse koos vaateorni, kahe silla ja kolme rajataskuga. Lisaks uuendatakse parkla koos sinna juurde kuuluva taristuga. Parkla piirde taastamisel lähtutakse olemasolevast. Sillad planeeritakse Kuke peakraavile ja eelvoolule. Olemasoleva vaateorni asemele planeeritakse rajada kahe erinevatel kõrgustel asetsevate vaateplatvormidega vaateorn, mille soovituslik kõrgus on 10 meetrit. Y-kujulise raja vasaku haru äärde planeeritakse 2 rajataskut, mis kujutavad vaateplatvorme, kuhu on paigaldatud istepingid vm inventar. Parema haru lõppu planeeritakse ühe rajatasku ehitamine. Rajale luuakse 8-10 huvipunkti (paigaldatakse väiksemad õppefunktsiooniga tahvlid), kus antakse teavet ala väärtuste jms kohta. Õpperaja kaart ning kaitseala tutvustavad infotahvlid (2 tk) paigaldatakse parklasse ning raja hargnemiskohta.

Projekt kavandatakse ellu viia mitmes osas – esimeses etapis taastatakse raja Y-kujuline osa ning teises etapis planeeritakse ka kogu ülejäänud raja rekonstrueerimine. Sellest lähtuvalt tuleks kuni kogu ringi uuesti kavandamise ja ehitamiseni säilitada Y-kujulise raja kahte haru ühendav vana rajaosa (mis on praegu suhteliselt rahuldavas seisukorras) ning informeerida õpperaja kasutajaid selle rajaosa seisukorrast. Projekteeritava õpperaja paremat läbitavust ja ka püsivust silmas pidades tuleb võimalikult suur osa rajast, mis vajab katet, kavandada laudteena. Projekteeritava õpperaja paiknemine on esitatud lisa 7 kaardil, kusjuures rajatiste täpsed asukohad, tehnilised lahendused ja vajalikud tööd planeeritakse projekteerimise käigus.

Kuna õpperaja algus jääb eramaadele, siis tuleks eraomandisse jäävad teelõigud määrata avalikku kasutusse, et säiliks juurdepääs alale. Külastustaristu rekonstrueerimise käigus tuleb hooldada kaitseala parklasse viivat kruusateed, mis on kohati halvas seisukorras.

Tegevus on vajalik külastuskorraldusele seotud eesmärkideni jõudmiseks ning seda korraldab RMK. Õpperaja ehitusprojekt koostatakse 2014. aastal RMK eelarvest ning raja rekonstrueerimine algab 2014. aastal, milleks taotletakse ERF rahastust. Peale õpperaja rekonstrueerimist tuleb tagada ka õpperaja ja rajatiste hooldus. II prioriteedi tegevus, maksumusega 130 000 EUR.

#### 4.1.5. KAITSEALA TÄHISTAMINE

Kaitsekorralduskava koostamise ajal on kaitseala välispiiridele paigaldatud seitse keskmise suurusega piirimärki, kuhu on lisatud kaitseala nimi ning neli väikest kaitseala tähist. Kaitsealale suunduvate teede ja radade äärde ning piiri käänupunktidest paigaldatakse 12 keskmise suurusega piiritähist, millel on kaitseala nimi. Kaitseala tarbeks tähiste paigaldamine parandab inimeste informeeritust ning aitab ära hoida teadmatusest tuleneda võivaid ohtusid kaitseala väärtustele. Kaitseala tähiste olemasolu aitab kaudselt kaasa kõikide väärtustega seotud kaitse-eesmärkide saavutamisele. Lisaks tuleb panna Koigi järvest loodesse jääva Lõhmuse peakraavi ja

kaitseala ristumise kohta liiklemiskeelust teavitav infostend, kuna seal sõidetakse ATV-dega väljaspool teid ja radu.

Piiritähiste täpne asukoht on esitatud lisa 7 kaardil. Tähiste hooldus ja asendamine toimub vastavalt vajadusele. Tegevus kuulub II prioriteeti, see viiakse ellu 2014. aastal. Kaitseala tähistamise maksumus on 1200 EUR ning seda korraldab RMK.

#### 4.1.6. KAITSE-EESKIRJA MUUTMINE

Kaitsealal puuduvad elupaigatüübi 3140 - vähe- kuni kesktoitelised kalgiveelised järved esinemisalad. Kaitsekorralduskavaga tehakse ettepanek kaitse-eeskirja muutmiseks ning nimetatud elupaigatüübi väljaarvamiseks kaitse-eesmärkidest. Lisaks tuleb kaitse-eeskirjas kaitse-eesmärkideks nimetada kõik loodusala eesmärkideks olevad elupaigatüübid.

Nokkheinakooslused (7150) on Eesti tingimustes raba elupaigaga vahetult seotud kooslused, mida ei ole otstarbekas käsitleda eraldi elupaigana. Sellest tulenevalt tehakse kaitsekorralduskavaga ettepanek elupaiga väljaarvamiseks kaitse-eesmärkidest.

Kaunist kuldkinga (*Cypripedium calceolus*) leidub Koigi maastikukaitsealal kahes kasvukohas. Kuna liik on alal hästi esindatud ja tegemist on II kaitsekategooria liigiga, siis tuleb liik lisada kaitse-eesmärkide hulka.

Kaitseala Kõriskaru sihtkaitsevööndis on registreeritud I kaitsekategooria liigi kaljukotka pesitsemine. Kaitsekorralduskavaga tehakse ettepanek määrata kaljukotka kaitse üheks kaitseala eesmärgiks. Kaitse-eeskirjas tuleks eesmärkideks olevad I ja II kaitsekategooria liigid märkida nimeliselt.

2014. aastal viiakse kaitsealal läbi kaitsealuste linnuliikide inventuur. Kaitse-eeskirja muudatused tehakse pärast inventuuri tulemuste selgumist, mil on ülevaade praeguste kaitstavate liikide seisundist ja võimalike uute kõrge loodusväärtusega liikide esinemisest kaitsealal.

Tegevus kuulub I prioriteeti, seda korraldab Keskkonnaamet 2017. aastal.

#### 4.1.7. ELUPAIGAANDMETE UUENDAMINE NATURA STANDARDANDMEBAASIS

Natura standardandmebaasis tuleb korrigeerida elupaigatüüpide andmeid (pindalad ning esinduslikkuse hinnangud) vastavalt käesoleva kaitsekorralduskava eeltööna tehtud metsainventuuri tulemustele. Tegemist on I prioriteedi tööga, mida korraldab Keskkonnaamet 2014. aastal.

Kaitsekorralduskavaga tehakse ettepanek laululuik välja arvata Koigi linnuala kaitse-eesmärkidest, kuna puuduvad andmed liigi pesitsemise kohta Koigi alal. Muudatused viiakse Natura andmebaasi sisse pärast kaitsealuste linnuliikide inventuuri tulemuste selgumist, kui on olemas ülevaade praeguste kaitstavate liikide seisundist ja võimalike uute kõrge loodusväärtusega liikide esinemisest kaitsealal.

#### 4.1.8. KAITSEKORRALDUSKAVA UUENDAMINE

Kaitsekorralduskava eesmärgid on seatud kümneks aastaks, kuid eelarve ja tegevuskava planeerimine nii pikaks ajaks on keeruline. Seetõttu tuleb 2018. aastal hinnata esimese perioodi

tulemuslikkust ja uuendada kaitsekorralduskava, eelkõige koostada uus ajakava ja eelarve. Töö teostajaks on Keskkonnaamet, tegemist on I prioriteedi tööga.

#### 4.1.9. MUU KAITSEKORRALDUSLIK TEGEVUS

Kaitseala kaitsekorra tagamise oluliseks osaks on kaitseala valitsemine läbi jooksvate kooskõlastuste andmise või piirangute seadmise, järelevalve ning teavitustegevuse. Kaitseala valitsejaks on Keskkonnaamet. Valitsemise eesmärk on reguleerida kaitseala loodusväärtuste kaitset ja kasutamist vastavalt kaitse-eeskirjas ja seadustes sätestatule.

Kaitse-eeskirjaga on seatud kooskõlastusnõue üle 50 osalejaga ürituste korraldamisele selleks ettevalmistamata kohtades. Piirangu sätestamine on põhjustatud asjaolust, et veelgi suurema liikmete arvuga grupp võib põhjustada märkimisväärset inimtekkelist erosiooni, mis ei võimalda keskkonnal enam tavapäraselt looduslikult taastuda. Suure osalejate arvuga üritused mõjutavad veelgi negatiivsemalt looduslikku taimestikku väljaspool ettevalmistatud kohta. Seega on kooskõlastusnõude seadmine tingitud vajadusest omada ülevaadet kaitsealal korraldatavatest rohke osalejate arvuga üritustest, et vajadusel oleks võimalik koormust suunata ja külastajate arvu reguleerida.

Kaitseala väärtuslikes metsakooslustes tuleb hoiduda majandamisest ning seega soodustada nende looduslikku arengut ning põhjustada võimalikult vähe inimtekkelisi häiringuid. Tulenevalt kaitseala külastuskoormuse eeldatavast suurenemisest külastustaristu rekonstrueerimise järgselt, tuleb tõhustada ka järelevalvet kaitsealal toimuva üle. See on oluline nii kõrge kaitsekategooria liikide kui ka koosluste ja maastiku üldilme hea seisundi säilimiseks. Järelevalve peab tagama, et kaitsealal oleks võimalikult vähe väärkasutusi ja inimeste poolt põhjustatud kahjustusi. See on vajalik kõikide kaitseala väärtuste kaitseks.

Lisaks sellele tuleb tähelepanu pöörata maastikusõidukitega sõitmisele kaitseala radadel, mis võib põhjustada teede seisukorra halvenemist ning ulatuslikku negatiivset mõju taimestikule. Sõidukitega sõitmine on looduskeskkonna üks olulisematest mehhaanilise kahjustamise põhjustest. Arvestades kaitseala loodusväärtusi, ei ole lubatud sõidukite vaba liikumist väljaspool teid (v.a kaitse-eeskirjas toodud olukordades). Järelevalvet kaitsealal teostab Keskkonnainspeksioon. Järelevalve heaks toimimiseks tuleb arendada koostööd ja informatsiooni vahetust kaitseala valitseja, järelevalve teostaja, puhkemajanduse korraldaja (RMK) ja kohaliku elanikkonna vahel.

Kuna käesolevas peatükis kirjeldatud tööde puhul on tegu jooksvalt riigieelarvelistest vahenditest toimuva tegevusega, mille mahtu ega täpsemat aega ei ole võimalik prognoosida, siis tegevust 4.1.9 eelarves ja tegevuskavas ei kajastata.

## 4.2 EELARVE

Eelarve tabelisse 3 on koondatud eelnevate analüüsidena esitatud tööd, mis on täitmiseks käesoleva kaitsekorralduskavaga ettenähtud perioodi jooksul.

Tabelis on tegevused jaotatud vastavalt tegevuse olulisusele järgmistesse prioriteetsusklassidesse:

- 1) esimene prioriteet – hädavajalik tegevus, milleta kaitse-eesmärkide täitmine planeeritavas ajavahemikus on võimatu, see on väärtuste säilimisele ja toimiva ohuteguri kõrvaldamisele suunatud tegevus; kaitsekorralduse tulemuslikkuse hindamiseks vajalik tegevus;
- 2) teine prioriteet – vajalik tegevus, mis on suunatud väärtuste taastamisele, eksponeerimisele ja potentsiaalsete ohutegurite kõrvaldamisele;
- 3) kolmas prioriteet – soovituslik tegevus ehk tegevus, mis aitab kaudselt kaasa väärtuste säilimisele ja taastamisele ning ohutegurite kõrvaldamisele.

Tabel 3. Koigi maastikukaitseala kaitsekorralduslikud tegevused, eelarve ja ajakava.

Jrk	Tegevuse nimetus	Tegevuse tüüp	Korraldaja	Prioriteet	2014	2015	2016	2017	2018	2019	2020	2021	2022	2023	Maksumus kokku
					Sadades eurodes										
<b>Inventuurid, seired, uuringud</b>															
4.1.1.2	Kaitstavate linnuliikide inventuur	Inventuur	KA	II	60										<b>60</b>
4.1.1.3	Kaitse-eesmärgiks olevate linnuliikide tulemusseire	Tulemusseire	KA	II										X	<b>X</b>
4.1.1.3	Kaitseala väärtuste üldine inventuur kaitse tulemuslikkuse hindamiseks	Tulemusseire	KA	II				X						X	<b>X</b>
4.1.1.1	Väikejärvede ülevaateseire Koigi järvel	Riiklik seire	KeM	I			X								<b>X</b>
4.1.1.1	Madalsoode ja rabade linnustiku seire	Riiklik seire	KAUR	I										X	<b>X</b>
4.1.1.1	Ohustatud soontaim- ja samblaliikide seire	Riiklik seire	KAUR	I	X					X					<b>X</b>
4.1.1.1	Kaljukotka riiklik seire	Riiklik seire	KAUR	I	X					X					<b>X</b>
4.1.1.1	Merikotka riiklik seire	Riiklik seire	KAUR	I		X					X				<b>X</b>
<b>Hooldus, taastamine ja ohjamine</b>															
4.1.3.	Koigi järve seisundi taastamine	Elupaiga taastamistöö	KOV/H	III					100						<b>100</b>
4.1.2.	Pool-looduslike koosluste hooldamine (14,0 ha, pärast taastamist 16,5 ha)	Koosluse hooldustöö	KA	I	33	33	39	39	39	39	39	39	39	39	<b>378</b>
4.1.2.	Pool-looduslike koosluste hooldamine (12,8 ha, pärast taastamist 21,9 ha)	Koosluse hooldustöö	KA	II	24	24	24	41	41	41	41	41	41	41	<b>359</b>

Jrk	Tegevuse nimetus	Tegevuse tüüp	Korraldaja	Prioriteet	2014	2015	2016	2017	2018	2019	2020	2021	2022	2023	Maksumus kokku
4.1.2.	Pool-looduslike koosluste taastamine (2,5 ha)	Koosluse taastamistöö	KA	II		7									7
4.1.2.	Pool-looduslike koosluste taastamine (vähemtähtsad, 9,1 ha)	Koosluse taastamistöö	KA	III			26								26
<b>Taristu, tehnika ja loomad</b>															
4.1.4.	Koigi raba õpperaja rekonstrueerimine koos rajatiste paigaldamisega	Radade, külastuskeskuste ja puhkekohtade rajamine	RMK	II	1300										1300
4.1.4; 4.1.5	Õpperaja ja tähistuse hooldamine, parklasse viiva tee hooldamine	Radade, külastuskeskuste ja puhkekohtade hooldamine	RMK	II		20	20	20	20	20	20	20	20	20	180
4.1.5.	Kaitseala tähistamine	Kaitsealuste objektide tähistamine	RMK	II		12									12
4.1.5.	Liiklemiskeelust teavitav infostend	Kaitsealuste objektide tähistamine	RMK	II		2									2
<b>Kavad, eeskirjad</b>															
4.1.8.	Kaitsekorralduskava vahehindamine	Tegevuskava	KA	I					X						X
4.1.6.	Kaitse-eeskirja muutmine	Kaitsekorra muutmine	KA	I				X							X
5.	Kaitsekorralduskava tulemuslikkuse hindamine ja uue kava koostamine	Tegevuskava	KA	I										X	
<b>MUU</b>															
4.1.7.	Elupaigaandmete uuendamine Natura standardandmebaasis	Muu	KA	I	X										X
<b>KOKKU:</b>					<b>1417</b>	<b>98</b>	<b>109</b>	<b>100</b>	<b>100</b>	<b>200</b>	<b>100</b>	<b>100</b>	<b>100</b>	<b>100</b>	<b>2424</b>

KA - Keskkonnaamet

RMK – Riigimetsa Majandamise Keskus

MO - maaomanik

H - huvilised

## 5. KAITSEKORRALDUSE TULEMUSLIKKUSE HINDAMINE

Kaitsekorralduskava on koostatud 10 aastaks (2014-2023). Kaitsekorraldusmeetmete tulemuslikkuse hindamiseks tuleb dokumenteerida kõik kaitsealal läbiviidavad kaitsekorraldusliku iseloomuga tööd ja tegevused. Kaitsekorraldusperioodi keskel ja lõpus koostatakse kaitsekorralduse tulemuslikkuse analüüs. Käesoleva kaitsekorralduskava tulemuslikkuse vahehindamine teostatakse 2018. aastal (olemasoleva info ja juhuvaatluste alusel) ning kava täitmise analüüs 2023. aastal. Kaitsekorralduskava täitmise analüüs on ühtlasi ka aruanne selle täitmise efektiivsuse osas. Kaitsekorraldusperioodi lõpus tuleb hinnata kaitse tulemuslikkust ning koostada uus kaitsekorralduskava järgnevas 10-aastaseks perioodiks.

Koosluste seisundit hinnatakse nende säilimiseks vajaliku kaitsekorra tagamise ning nende elupaikade looduskaitse seisundi määratlemise läbi. Metsa- ja sooelupaikades on olulisimaks tulemuslikkuse kriteeriumiks see, et looduslikes kooslustes oleks rakendatud metsamajanduse ja veerežiimi muutuste (kuivenduse) mõjusid vältiv kaitsekord. Pool-looduslike koosluste puhul on kriteeriumiks hooldatavate koosluste pindala ja esinduslikkus. Kaitsekorraldus on olnud tulemuslik, kui on säilinud või suurenenud väärtuslike elupaigatüüpide pindala ja esinduslikkus jäänud samale tasemele või tõusnud.

Kaitstavate taime- ja linnuliikide ja nende elupaikade seisundit hinnatakse isendite arvukuse ja asurkonna seisundi järgi. Kaitsekorraldust loetakse edukaks, kui registreeritud ja teadaolevate kaitstavate liikide arvukus on püsinud vähemalt samal tasemel. Tulemusliku kaitsekorralduskava rakendamise korral on kaitsealal teostatud kaitsekorralduskavaga planeeritud inventuurid, seired ja uuringud.

Kaitsekorraldusperiood on olnud edukas, kui on rakendatud ja teostatud kaitsekorralduskavas planeeritud kaitsekorralduslikud tegevused. Kaitseväärtuste säilimise osas tuleb kaitsekorraldusperioodi tulemuslikkuse hindamise aluseks võtta tabelis 4 toodud näitajad.

Tabel 4. Kaitsekorralduse tulemuslikkuse hindamine

Jrk	Väärtus	Indikaator	Kriteerium	Tulemus	Selgitus
2.1	Kaitstavad linnuliigid	Alal pesitsevate kaitstavate liikide arvukus.	<ul style="list-style-type: none"> <li>Alal pesitseb 2002. aasta andmetel rääksparte 27 paari, laukusid 30 paari.</li> </ul>	<ul style="list-style-type: none"> <li>Kaitstavate liikide arvukus on säilinud Koigi maastikukaitsealal Keskkonnaregistrisse kantud ja linnuala eesmärgiks võetud ulatuses.</li> </ul>	Linnustiku andmete täpsustamiseks viiakse läbi inventuur.
2.1.1.	Merikotkas ( <i>Haliaeetus albicilla</i> )	Esinevate paaride arv.	<ul style="list-style-type: none"> <li>Viimane teadaolev pesitsus 2000-aastate alguses.</li> </ul>	<ul style="list-style-type: none"> <li>Alal esineb üks paar merikotkaid.</li> </ul>	
2.1.2.	Kaljukotkas ( <i>Aquila chrysaetos</i> )	Pesitsevate paaride arv.	<ul style="list-style-type: none"> <li>Koigi maastikukaitsealal pesitseb üks paar kaljukotkaid.</li> </ul>	<ul style="list-style-type: none"> <li>Koigi maastikukaitsealal pesitseb vähemalt üks paar kaljukotkaid.</li> </ul>	
2.2.1.	Kaunis kuldking ( <i>Cypripedium calceolus</i> )	Kasvukohtade ja isendite arv.	<ul style="list-style-type: none"> <li>Taim kasvab alal kahes kasvukohas: ühes registreeritud neli isendit, teises 100 m<sup>2</sup> 109 isendit.</li> </ul>	<ul style="list-style-type: none"> <li>Taim kasvab alal vähemalt kahes kasvukohas: ühes vähemalt neli isendit, teises vähemalt 100 m<sup>2</sup>, tihedusega 1 isend/1 m<sup>2</sup>).</li> </ul>	
2.3.1.	Huumustoitelised järved ja järvikud (3160)	Koosluse pindala ja esinduslikkus.	<ul style="list-style-type: none"> <li>Kooslusi esineb Koigi maastikukaitsealal 151 hektaril esinduslikkusega A.</li> </ul>	<ul style="list-style-type: none"> <li>Elupaigatüübi pindala on säilinud Koigi maastikukaitsealal 151 hektaril esinduslikkusega A.</li> </ul>	
2.3.2.	Kadastikud (5130)	Koosluse pindala ja esinduslikkus. Hooldatava ala pindala.	<ul style="list-style-type: none"> <li>Elupaigatüübi tunnustele vastavate koosluste pindala on 3 hektarit esinduslikkusega B.</li> <li>Käesoleval ajal ei toimu koosluse majandamist.</li> </ul>	<ul style="list-style-type: none"> <li>Elupaigatüübi tunnustele vastavate koosluste pindala on säilinud 3 hektarit esinduslikkusega B.</li> <li>Kooslus on taastatud, toimub regulaarne hooldamine 3 hektaril.</li> </ul>	Hooldamise jätkumisel või regulaarse hoolduse taastamisel eeldatakse elupaigatüüpide esinduslikkuse säilimist või mõningast tõusu.
2.3.3.	Kuivad niidud lubjarikkal mullal (olulised orhideede kasvualad – 6210*)	Elupaigatüübi pindala ja esinduslikkus. Hooldatava ala pindala.	<ul style="list-style-type: none"> <li>Koosluse pindala on 3 ha esinduslikkusega B.</li> <li>Käesoleval ajal ei toimu koosluse majandamist.</li> </ul>	<ul style="list-style-type: none"> <li>Koosluse pindala on 3 ha esinduslikkusega B.</li> <li>Kooslus on taastatud, toimub regulaarne hooldamine 3 ha.</li> </ul>	
2.3.4.	Niiskuslembesed kõrgrohustud (6430)	Elupaigatüübi pindala ja esinduslikkus. Hooldatava ala pindala.	<ul style="list-style-type: none"> <li>Koosluse pindala on 1 ha, esinduslikkusega C.</li> <li>Käesoleval ajal ei toimu koosluse majandamist.</li> </ul>	<ul style="list-style-type: none"> <li>Elupaigatüübi pindala on säilinud 1 ha, esinduslikkusega B.</li> <li>Kooslus on taastatud, toimub regulaarne hooldamine 1 ha.</li> </ul>	
2.3.5.	Aas-rebasesaba ja ürt-punanupuga niidud (6510)	Elupaigatüübi pindala ja esinduslikkus. Hooldatava ala pindala.	<ul style="list-style-type: none"> <li>Koosluse pindala on 16 ha esinduslikkusega C.</li> <li>Kooslust hooldatakse 3 ha.</li> </ul>	<ul style="list-style-type: none"> <li>Elupaigatüübi pindala on säilinud 16 ha, esinduslikkusega B.</li> <li>Koosluse taastamine 3 ha ja edaspidine regulaarne hooldamine 16 hektaril.</li> </ul>	
2.3.6.	Puisniidud (6530*)	Elupaigatüübi pindala ja esinduslikkus. Hooldatava ala pindala.	<ul style="list-style-type: none"> <li>Koosluse pindala on 10 ha esinduslikkusega B ning 2 ha esinduslikkusega C.</li> <li>Kooslust hooldatakse 4 ha, lisaks 1 ha 2011. aastal taastatud osas.</li> </ul>	<ul style="list-style-type: none"> <li>Elupaigatüübi pindala on säilinud 12 ha esinduslikkusega B.</li> <li>Kooslus on taastatud 2 ha, toimub regulaarne hooldamine kokku 12 ha.</li> </ul>	
2.3.7.	Rabad (7110*)	Elupaigatüübi pindala ja esinduslikkus.	<ul style="list-style-type: none"> <li>Elupaigatüübi pindala on 1015 ha, esinduslikkusega B.</li> </ul>	<ul style="list-style-type: none"> <li>Elupaigatüübi pindala on säilinud 1015 ha, esinduslikkusega B.</li> </ul>	

Jrk	Väärtus	Indikaator	Kriteerium	Tulemus	Selgitus
2.3.8.	Rikutud, kuid taastumisvõimelised rabad (7120)	Elupaigatüübi pindala ja esinduslikkus.	• Elupaigatüübi pindala on 37 ha, esinduslikkusega B.	• Elupaigatüübi pindala on säilinud 37 ha, esinduslikkusega B.	
2.3.9.	Siirde- ja õõtsiksood (7140)	Elupaigatüübi pindala ja esinduslikkus.	• Elupaiga pindala on 134 hektarit esinduslikkusega B.	• Elupaigatüübi pindala on säilinud 134 hektarit esinduslikkusega B.	
2.3.11.	Lubjarikkad madalsood lääne-mõökrohuga (7210*)	Elupaigatüübi pindala ja esinduslikkus.	• Elupaiga pindala on 39 hektarit esinduslikkusega B.	• Elupaigatüübi pindala on säilinud 39 hektarit esinduslikkusega B.	
2.3.12.	Liigirikkad madalsood (7230)	Elupaigatüübi pindala ja esinduslikkus.	• Elupaigatüübi pindala on 27 hektarit esinduslikkusega B.	• Elupaigatüübi pindala on säilinud 27 hektarit esinduslikkusega B.	
2.3.13.	Vanad loodusemetsad (9010*)	Elupaigatüübi pindala ja esinduslikkus.	• Koosluse pindala on 14 hektarit esinduslikkusega B.	• Koosluse pindala on vähemalt 14 hektarit esinduslikkusega B.	Eesmärk on elupaigatüüpide seisundi ja pindala säilimine, kuna 10-aastane kaitsekorraldusperiood on metsakoosluse arengu seisukohalt liiga lühike, et eeldada pindala suurenemist või seisundi olulist paranemist.
2.3.14.	Vanad laialehised metsad (9020)	Elupaigatüübi pindala ja esinduslikkus.	• Elupaigatüübi pindala on 13 ha esinduslikkusega A, 23 ha esinduslikkusega B ja 8 ha esinduslikkusega C.	• Elupaigatüübi pindala on säilinud 13,1 ha esinduslikkusega A, 23 ha esinduslikkusega B ja 8 ha esinduslikkusega C.	
2.3.15.	Soostuvad ja soo-lehtmetsad (9080*)	Elupaigatüübi pindala ja esinduslikkus.	• Elupaigatüübi pindala on 9 ha esinduslikkusega A (osaliselt varasema hinnangu põhjal), 59 esinduslikkusega B ning 531 ha esinduslikkusega C.	• Elupaigatüübi pindala on säilinud 9 ha esinduslikkusega A, 59 esinduslikkusega B ning 531 ha esinduslikkusega C.	
2.3.16.	Siirdesoo- ja rabametsad	Elupaigatüübi pindala ja esinduslikkus. Elupaiga säilimine 11 ha esinduslikkusega A ning 189 ha esinduslikkusega C.	• Elupaiga pindala on 11 ha esinduslikkusega A ning 189 ha esinduslikkusega C.	• Elupaigatüübi pindala on säilinud 11 ha esinduslikkusega A ning 189 ha esinduslikkusega C.	



## KASUTATUD KIRJANDUS

### Kirjandus- ja internetiallikad:

Helm, A. 2011. Eesti loopealsed ja kadastikud – juhend koosluste hooldamiseks ja taastamiseks. Kättesaadav:

[http://www.keskkonnaamet.ee/public/PLK/Lisa\\_2\\_Loopealsete\\_ja\\_kadastike\\_hoolduskava\\_2011.pdf](http://www.keskkonnaamet.ee/public/PLK/Lisa_2_Loopealsete_ja_kadastike_hoolduskava_2011.pdf) (18.07.2012).

Holm, B., Kukk, T. 2000. Eksperdiarvamus Koigi raba maastikukaitseala kaitse-eeskirja eelnõule. 36 lk.

Kotkasklubi, 2012. Kaljukotkas. Kättesaadav: <http://www.kotkas.ee/kotkaliigid/kaljukotkas> (16.07.2012).

Kull, T. 2000. Kauni kuldkinga kaitsekorralduskava 2001-2005.

Leito, A. 2008. Tegevuskava (jätkukava) III kaitsekategooria liigile sookurg *Grus grus* aastateks 2009-2013. Tartu, 60 lk.

Leivits, A. 2003. Riikliku keskkonnaseire alamprogrammi “Eluslooduse mitmekesisuse ja maastike seire” projekti "Madalsoode ja rabade linnustik" 2003. aasta lepingu nr 1-8/22/8 täitmise lõpparuanne. Kättesaadav:

[http://seire.keskkonnainfo.ee/seireveeb/aruanded/3091\\_aru03\\_616\\_soolind.pdf](http://seire.keskkonnainfo.ee/seireveeb/aruanded/3091_aru03_616_soolind.pdf) (11.07.2012).

Maves. 2003. Koigi järve taastamise keskkonnamõju hindamise aruanne. 159 lk.

Mesipuu, M. 2011. Aru- ja soostunud niitude hoolduskava. Kättesaadav: [http://www.keskkonnaamet.ee/public/PLK/Aru\\_ja\\_soostunud\\_niitude\\_hoolduskava\\_2012.pdf](http://www.keskkonnaamet.ee/public/PLK/Aru_ja_soostunud_niitude_hoolduskava_2012.pdf) (18.07.2012).

Mäemets, A. (toim). 1968. Eesti järved. Tallinn: Kirjastus Valgus, lk 141-143.

Mäemets, A. 1977. Eesti NSV järved ja nende kaitse. Tallinn: Valgus, lk 85-86.

Nellis, R., Volke, V. 2003. Merikotkas. Eesti Loodus: 2-3/2003. Kättesaadav: [http://www.loodusajakiri.ee/eesti\\_loodus/artikkel305\\_4623.html](http://www.loodusajakiri.ee/eesti_loodus/artikkel305_4623.html) (16.07.2012).

Ott, I. 2010. Eesti väikejärvede seire 2009. a. Kättesaadav:

[http://seire.keskkonnainfo.ee/seireveeb/aruanded/10537\\_aru09\\_4.2.3\\_vaikejarved.doc](http://seire.keskkonnainfo.ee/seireveeb/aruanded/10537_aru09_4.2.3_vaikejarved.doc) (11.07.2012).

Paal, J. 2000. Loodusdirektiivi elupaigatüüpide käsiraamat. Tartu, 184 lk.

Talvi, T. 2010. Eesti puisniidud ja puiskarjamaad – hooldamiskava. Kättesaadav: [http://www.keskkonnaamet.ee/public/PLK/Lisa\\_3\\_Puisniitude\\_puiskarjamaade\\_hoolduskava\\_2011.pdf](http://www.keskkonnaamet.ee/public/PLK/Lisa_3_Puisniitude_puiskarjamaade_hoolduskava_2011.pdf) (18.07.2012).

Tõnisson, A. 2012. Koigi järve taastamise ekspertarvamus.

Viil, P. 2002. Koigi järve taastamise keskkonnamõju hindamine – metsauuringud.

Volke, V. 2003. Koigi järve renoveerimise võimalik mõju linnustikule. 16 lk.

### **Planeeringud ja arengukavad:**

Pöide valla arengukava 2005-2021. Kättesaadav:  
[http://www.poidevald.ee/pohidok/ar\\_kava05\\_21.pdf](http://www.poidevald.ee/pohidok/ar_kava05_21.pdf) (11.07.2012).

Laimjala valla üldplaneering, 2009. Kättesaadav:  
[http://www.laimjala.ee/dokumendid/yldplaneeringu\\_lahendus.pdf](http://www.laimjala.ee/dokumendid/yldplaneeringu_lahendus.pdf) (11.07.2012).

Laimjala valla arengukava 2007-2013. Kättesaadav:  
[http://www.laimjala.ee/dokumendid/arengukava\\_2007\\_2013.pdf](http://www.laimjala.ee/dokumendid/arengukava_2007_2013.pdf) (11.07.2012).

Valjala valla arengukava 2008-2015. Kättesaadav:  
[http://www.valjala.ee/alla/arengukava\\_2011.pdf](http://www.valjala.ee/alla/arengukava_2011.pdf) (11.07.2012).

Valjala valla üldplaneering 2009/2011. Kättesaadav:  
[http://www.valjala.ee/alla/YP\\_seletuskiri\\_2011.pdf](http://www.valjala.ee/alla/YP_seletuskiri_2011.pdf) (11.07.2012).

Looduskaitse arengukava aastani 2020. Kättesaadav:  
<https://valitsus.ee/UserFiles/valitsus/et/valitsus/arengukavad/keskkonnaministeerium/Looduskaitse%20arengukava%20aastani%202020.pdf> (10.09.2012).

### **Seadused, määrused, eeskirjad:**

Euroopa Komisjonile esitatav Natura 2000 võrgustiku alade nimekiri (RTL 2004, 111, 1758).

Koigi maastikukaitseala kaitse alla võtmine ja kaitse-eeskiri (RT I 2005, 45, 378).

Kaitsekorralduskava koostamise ja kinnitamise kord ja kaitsekorralduskava kinnitaja määramine (RTL 2009, 81, 1174).

Loodushoiutoetuse taotlemise, taotluse läbivaatamise ja toetuse maksmise kord, nõuded toetuse maksmiseks ja toetuse määrad (RTL 2004, 75, 1228).

Poolloodusliku koosluse hooldamise toetuse saamise nõuded, toetuse taotlemise ja taotluse menetlemise täpsem kord aastateks 2007–2013“ (RTL 2010, 11, 199)

Vabariigi Valitsuse määruse „Koigi maastikukaitseala kaitse alla võtmine ja Koigi maastikukaitseala kaitse-eeskiri“ eelnõu seletuskiri.

### **Andmebaasid:**

EELIS (Eesti Looduse Infosüsteem)

eElurikkus: <http://elurikkus.ut.ee/>

Eesti Ornitoloogiaühingu Linnuatlase vaatlusandmed 2003., 2006. 2007. ja 2009. aasta kohta.

Keskkonnaregister: <http://register.keskkonnainfo.ee/envreg/main>

Maa-ameti geoportaal: <http://geoportaal.maaamet.ee/>

Natura standardandmebaas: <http://natura2000.eea.europa.eu/#>

Riiklik keskkonnaseire programm: <http://seire.keskkonnainfo.ee/seireveeb/index.php>

# LISAD

## LISA 1. KOIGI MAASTIKUKAITSEALA KAITSE-EESKIRI

Määrus kehtestatakse «Looduskaitseaduse» § 10 lõike 1 alusel.

### 1. peatükk ÜLDSÄTTED

#### § 1. Koigi maastikukaitseala kaitse-eesmärk

(1) Koigi maastikukaitseala (edaspidi *kaitseala*) moodustatakse väärtuslike elupaikade, looduse ja maastiku mitmekesisuse ning haruldaste liikide kaitseks.

(2) Kaitseala võetakse kaitse alla:

1) EÜ nõukogu direktiivi 92/43/EMÜ looduslike elupaikade ning loodusliku loomastiku ja taimestiku kaitse kohta I lisas nimetatud elupaigatüüpide – vähe- kuni kesktoiteliste kalgiveeliste järvede (3140)<sup>2</sup>, huumustoiteliste järvede ja järvikute (3160), kadastike (5130), fennoskandia puisniitude (6530\*), looduslikus seisundis rabade (7110\*), siirde- ja õõtsiksoode (7140), läänemõõkrohuga lubjarikaste madalsoode (7210\*), liigirikaste madalsoode (7230), vanade loodumetsade (9010\*), vanade laialehiste salumetsade (9020), soostuvate ja soo-lehtmetsade (9080) ning siirdesoo- ja rabametsade (91D0\*) kaitseks;

2) EÜ nõukogu direktiivi 79/409/EMÜ loodusliku linnustiku kaitse kohta II lisas nimetatud liikide – laugu (*Fulica atra*) ja rääkspardi (*Anas strepera*) ning direktiivi I lisas nimetatud ning ühtlasi I või II kategooria kaitsealuste liikide kaitseks.

(3) Kaitseala maa- ja veeala jaguneb vastavalt kaitsekorra eripärale ja majandustegevuse piiramise astmele kaheks sihtkaitsevööndiks ja kolmeks piiranguvööndiks.

(4) Kaitsealal kehtivad «Looduskaitseaduses» sätestatud piirangud käesolevas määruses sätestatud erisustega.

(5) Tulenevalt Vabariigi Valitsuse 5. augusti 2004. a korralduse nr 615-k «Euroopa Komisjonile esitatav Natura 2000 võrgustiku alade nimekiri» lisa 1 punkti 1 alapunktist 12 ja punkti 2 alapunktist 110 hõlmab kaitseala Koigi linna- ja loodusala, kus tegevuse kavandamisel tuleb hinnata selle mõju kaitse-eesmärkidele, arvestades Natura 2000 võrgustiku alade suhtes kehtivaid erisusi.

#### § 2. Kaitseala asukoht

(1) Kaitseala asub Saare maakonnas Pöide vallas Kapra, Koigi, Are ja Kahutsi külas, Laimjala vallas Nõmme, Paju, Kurdla, Jõe ja Käo külas ning Valjala vallas Kõriska külas.

(2) Kaitseala välispiir ja vööndite piirid on esitatud kaardil määruse lisa<sup>3</sup>.

#### § 3. Kaitseala valitseja

Kaitseala valitseja on Keskkonnaamet.

[RT I 2009, 7, 48 - jõust. 01.02.2009]

### 2. peatükk KAITSEKORRA ÜLDPÕHIMÕTTED

#### § 4. Lubatud tegevus kaitsealal

(1) Inimestel on lubatud viibida, korjata marju, seeni ja muid metsa kõrvalsaadusi kogu kaitsealal, välja arvatud käesoleva määruse § 9 punktis 4 sätestatud juhtudel Kõriskaru sihtkaitsevööndis.

(2) Füüsilise isiku või eraõigusliku juriidilise isiku omandis oleval kinnisasjal viibimine on lubatud, arvestades «Asjaõigusseaduses» ja «Looduskaitseaduses» sätestatud.

(3) Telkimine ja lõkke tegemine kaitsealal on lubatud ainult kaitseala valitseja nõusolekul selleks ettevalmistatud ja tähistatud kohtades. Telkimine ja lõkke tegemine õuemaal on lubatud omaniku loal.

(4) Kaitsealal on lubatud kuni 50 osalejaga rahvaürituste korraldamine selleks ettevalmistamata kohtades. Rohkem kui 50 osalejaga rahvaürituste korraldamine selleks ettevalmistamata kohtades on lubatud üksnes kaitseala valitseja nõusolekul.

(5) Kaitseala teedel on lubatud sõidukiga sõitmine. Väljaspool teid on sõidukiga või maastikusõidukiga sõitmine lubatud kaitseala valitseja nõusolekul, välja arvatud järelevalve- ja päästetöödel ning käesoleva kaitse-eeskirjaga lubatud tööde ja kaitseala valitsemisega seotud tööde tegemisel.

(6) Kaitsealal on lubatud harrastuskalapüük, välja arvatud 1. aprillist 31. juulini «Kalapüügiseaduse» § 11 lõike 3 punktides 4–8 nimetatud harrastuspüügivahenditega.

(7) Kaitsealal on lubatud jahipidamine, välja arvatud käesoleva määruse § 9 punktis 5 sätestatud juhul.

#### § 5. Keelatud tegevus kaitsealal

Kaitseala valitseja nõusolekuta on kaitsealal keelatud:

- 1) muuta katastriüksuse kõlvikute piire ja sihtotstarvet;
- 2) koostada maakorralduskava ja teostada maakorraldustoiminguid;
- 3) väljastada metsamajandamiskava;
- 4) kinnitada metsateatist;
- 5) kehtestada detailplaneeringut ja üldplaneeringut;
- 6) anda nõusolekut väikeehitise ehitamiseks, sealhulgas lautri või paadisilla ehitamiseks;
- 7) anda projekteerimistingimusi;
- 8) anda ehitusluba.

#### § 6. Tegevuse kooskõlastamine

(1) Kaitseala valitseja vaatab talle kooskõlastamiseks esitatud metsateatise läbi ja annab kümne tööpäeva jooksul taotluse saamisest arvates metsakoosluse liikide ning vanuse mitmekesisuse säilitamise eesmärgist tulenevalt oma kirjaliku nõusoleku või seab vajaduse korral omapoolsed tingimused.

(2) Kaitseala valitseja ei kooskõlasta tegevust, mis vajab kaitse-eeskirja kohaselt kaitseala valitseja nõusolekut, kui see võib kahjustada kaitseala kaitse-eesmärgi saavutamist või seisundit.

(3) Kui tegevust ei ole kaitseala valitsejaga kooskõlastatud või tegevuse juures ei ole arvestatud kaitseala valitseja kirjalikult seatud tingimusi, mille täitmise korral tegevus ei kahjusta kaitseala kaitse-eesmärgi saavutamist või seisundit, ei teki isikul, kelle huvides nimetatud tegevus on, vastavalt «Haldusmenetluse seadusele» õiguspärast ootust sellise tegevuse õiguspärasuse osas.

(4) Keskkonnaministeeriumil või Keskkonnaametil on keskkonnamõju hindamise järelevalvajana õigus määrata kaitseala kaitseks keskkonnanõudeid, kui kavandatav tegevus võib kahjustada kaitseala kaitse-eesmärgi saavutamist või seisundit.

[RT I 2009, 7, 48 - jõust. 01.02.2009]

### 3. peatükk SIHTKAITSEVÖÖND

#### § 7. Sihtkaitsevööndi määratlus

(1) Kaitseala sihtkaitsevöönd on kaitseala osa seal väljakujunenud või kujundatavate looduslike koosluste säilitamiseks.

(2) Kaitsealal on kaks sihtkaitsevööndit:

- 1) Kõriskaru sihtkaitsevöönd;
- 2) Raba sihtkaitsevöönd.

#### § 8. Lubatud tegevus

Kaitseala valitseja nõusolekul on sihtkaitsevööndis lubatud:

- 1) koosluste ilme ja liigikoosseisu tagamiseks ning kaitsealuste liikide elutingimuste säilitamiseks vajalik tegevus;
- 2) metsakoosluse kujundamine vastavalt kaitse-eesmärgile 1. oktoobrist 31. jaanuarini, kusjuures kaitseala valitsejal on õigus esitada nõudeid raietehnoloogia, metsamaterjali kokku- ja väljaveo ning puistu koosseisu ja täiuse osas;
- 3) olemasolevate maaparandussüsteemide hoiutööd ja veerežiimi taastamine;
- 4) tootmisotstarbeta ehitise püstitamine kaitseala tarbeks ning olemasolevate teede ja ehitiste hooldustööd.

#### § 9. Keelatud tegevus

Sihtkaitsevööndis on keelatud:

- 1) majandustegevus;
- 2) loodusvarade kasutamine;
- 3) uute ehitiste püstitamine, välja arvatud käesoleva määruse § 8 punktis 4 sätestatud juhtudel;
- 4) Kõriskaru sihtkaitsevööndis on keelatud inimeste viibimine 15. veebruarist 31. augustini, välja arvatud kinnisasja omanikul oma kinnisasja piires, järelevalve- ja päästetöödel ja kaitseala valitseja igakordsel nõusolekul teostatavas teadustegevuses;
- 5) Raba sihtkaitsevööndis linnujaht, välja arvatud jahipidamine hallvaresele.

### 4. peatükk PIIRANGUVÖÖND

#### § 10. Piiranguvööndi kaitse-eesmärk

Piiranguvööndi kaitse-eesmärk on elustiku mitmekesisuse ja maastikuilme säilitamine.

#### § 11. Piiranguvööndi määratlus

(1) Piiranguvöönd on kaitseala maa- ja veeala, mis ei kuulu sihtkaitsevööndisse.

(2) Kaitsealal on kolm piiranguvööndit:

- 1) Lõhmuste piiranguvöönd;
- 2) Koigi piiranguvöönd;
- 3) Ollamäe piiranguvöönd.

#### § 12. Lubatud tegevus

(1) Piiranguvööndis on lubatud majandustegevus.

(2) Piiranguvööndis on kaitseala valitseja nõusolekul lubatud:

- 1) ehitise, kaasa arvatud ajutise ehitise püstitamine;
- 2) veekogude veetaseme ja kaldajoone muutmine.

#### § 13. Keelatud tegevus

Piiranguvööndis on keelatud:

- 1) puhtpuistute kujundamine ja energiapuistute rajamine;
- 2) maavara kaevandamine, välja arvatud «Maapõueseaduse» § 59 lõikes 2 sätestatud juhul kaitseala valitsejaga kooskõlastatud kohtades;
- 3) uute veekogude rajamine;
- 4) uue maaparandussüsteemi rajamine;
- 5) biotsiidi ja taimekaitsevahendi kasutamine;

6) uuendusraie, välja arvatud turberaie, kusjuures tuleb säilitada koosluse liikide ja vanuse mitmekesisus;

7) puidu kokku- ja väljavedu külmumata pinnasel.

<sup>1</sup>EÜ nõukogu direktiiv 92/43/EMÜ looduslike elupaikade ning loodusliku loomastiku ja taimestiku kaitse kohta (EÜT L 206, 22.07.1992, lk 7–50; C 241, 29.08.1994, lk 175; L 305, 8.11.1997, lk 42–65; L 236, 23.09.2003, lk 667–702; L 284, 31.10.2003, lk 1–53) ja EÜ nõukogu direktiiv 79/409/EMÜ loodusliku linnustiku kaitse kohta (EÜT L 103, 25.04.1979, lk 1–18; L 291, 19.11.1979, lk 111; L 319, 7.11.1981, lk 3–15; L 233, 30.08.1985, lk 33–41; L 302, 15.11.1985, lk 218; L 100, 16.04.1986, lk 22–25; L 115, 8.05.1991, lk 41–55; L 164, 30.06.1994, lk 9–14; C 241, 29.08.1994, lk 175; L 223, 13.08.1997, lk 9–17; L 236, 23.09.2003, lk 667–702).

<sup>2</sup>Sulgudes on siin ja edaspidi kaitstava elupaigatüübi koodinumber vastavalt EÜ nõukogu direktiivi 92/43/EMÜ I lisale. Tärniga (\*) on tähistatud esmatähtsad elupaigatüübid.

<sup>3</sup>Kaitseala välispiir ja vööndite piirid on märgitud määruse lisas esitatud kaardil Eesti põhikaardi (mõõtkava 1:10 000) alusel, kasutades maakatastri andmeid seisuga juuni 2004. a.

Ala kaardiga saab tutvuda Keskkonnaametis, Keskkonnaministeeriumis, keskkonnaregistris ning maainfosüsteemis ([www.maaamet.ee](http://www.maaamet.ee)).

[RT I 2010, 13, 70 - jõust. 01.04.2010]

## LISA 2. ETTEPANEKUD KAITSE-EESKIRJA MUUTMISEKS

Kaitse-eeskirja linnustikku puudutavad eesmärgid täpsustatakse pärast kaitstavate linnuliikide inventuuri läbiviimist. Eesmärgiks tuleb lisada kaljukotka kaitse. Kõik I ja II kaitsekategooria kaitstavad liigid on soovitatav kaitse-eeskirjas märkida nimeliselt.

Kaitsealal puuduvad elupaigatüübi 3140 - vähe- kuni kesktoitelised kalgiveelised järved esinemisalad. Nokkheinakooslused (7150) on Eesti tingimustes raba elupaigaga vahetult seotud kooslused, mida ei ole otstarbekas käsitleda eraldi elupaigana. Sellest tulenevalt tehakse kaitsekorralduskavaga ettepanek elupaiga väljaarvamiseks kaitse-eesmärkidest.

Kaunist kuldkinga (*Cypripedium calceolus*) leidub Koigi maastikukaitsealal kahes kasvukohas. Kuna liik on alal hästi esindatud ja tegemist on II kaitsekategooria liigiga, siis tuleb liik lisada kaitse-eesmärkide hulka.

Kaitsekorralduskavaga tehakse ettepanek kaitse-eeskirja muutmiseks ning nimetatud elupaigatüübi väljaarvamiseks kaitse-eesmärkidest. Kaitse-eesmärkideks tuleb lisada järgmiste loodusdirektiivi I lisas nimetatud elupaigatüüpide kaitse: kõrgrohustud (6430), kuivad niidud lubjarikkal mullal (6210\*, olulised orhideede kasvualad) ja rikutud, kuid taastumisvõimelised rabad (7120).

Kaitse-eeskirja paragrahv 1 punkti 2 lõiget 1 tuleb muuta alljärgnevalt:

### § 1. Koigi maastikukaitseala kaitse-eesmärk

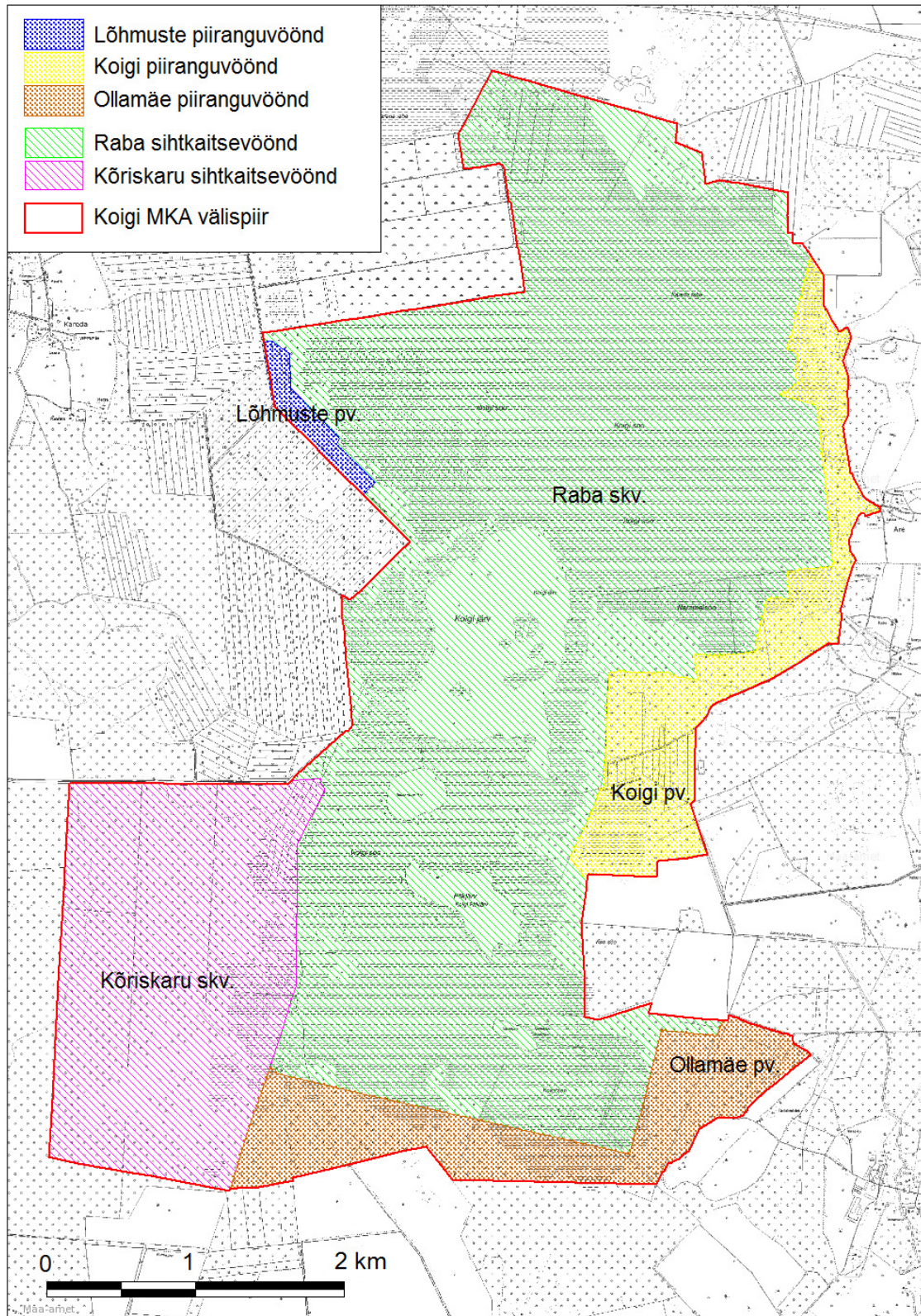
(2) Kaitseala võetakse kaitse alla:

1) EÜ nõukogu direktiivi 92/43/EMÜ looduslike elupaikade ning loodusliku loomastiku ja taimestiku kaitse kohta I lisas nimetatud elupaigatüüpide – huumustoiteliste järvede ja järvikute (3160), kadastike (5130), kuivade niitude lubjarikkal mullal (6210\*, olulised orhideede kasvualad), niiskuslembeste kõrgrohustute (6430), puisniitude (6530\*), rabade (7110\*), rikutud, kuid taastumisvõimeliste rabade (7120), siirde- ja õõtsiksoode (7140), lääne-mõõkrohuga lubjarikaste madalsoode (7210\*), liigirikaste madalsoode (7230), vanade loodusmetsade (9010\*), vanade laialehiste metsade (9020), soostuvate ja soo-lehtmetsade (9080\*) ning siirdesoo- ja rabametsade (91D0\*) kaitseks;

2) EÜ nõukogu direktiivi 92/43/EMÜ II lisas nimetatud liigi kaunis kuldking (*Cypripedium calceolus*) kaitseks;



### LISA 3. KOIGI MKA VÖÖNDID



#### LISA 4. VÄÄRTUSTE KOONDTABEL

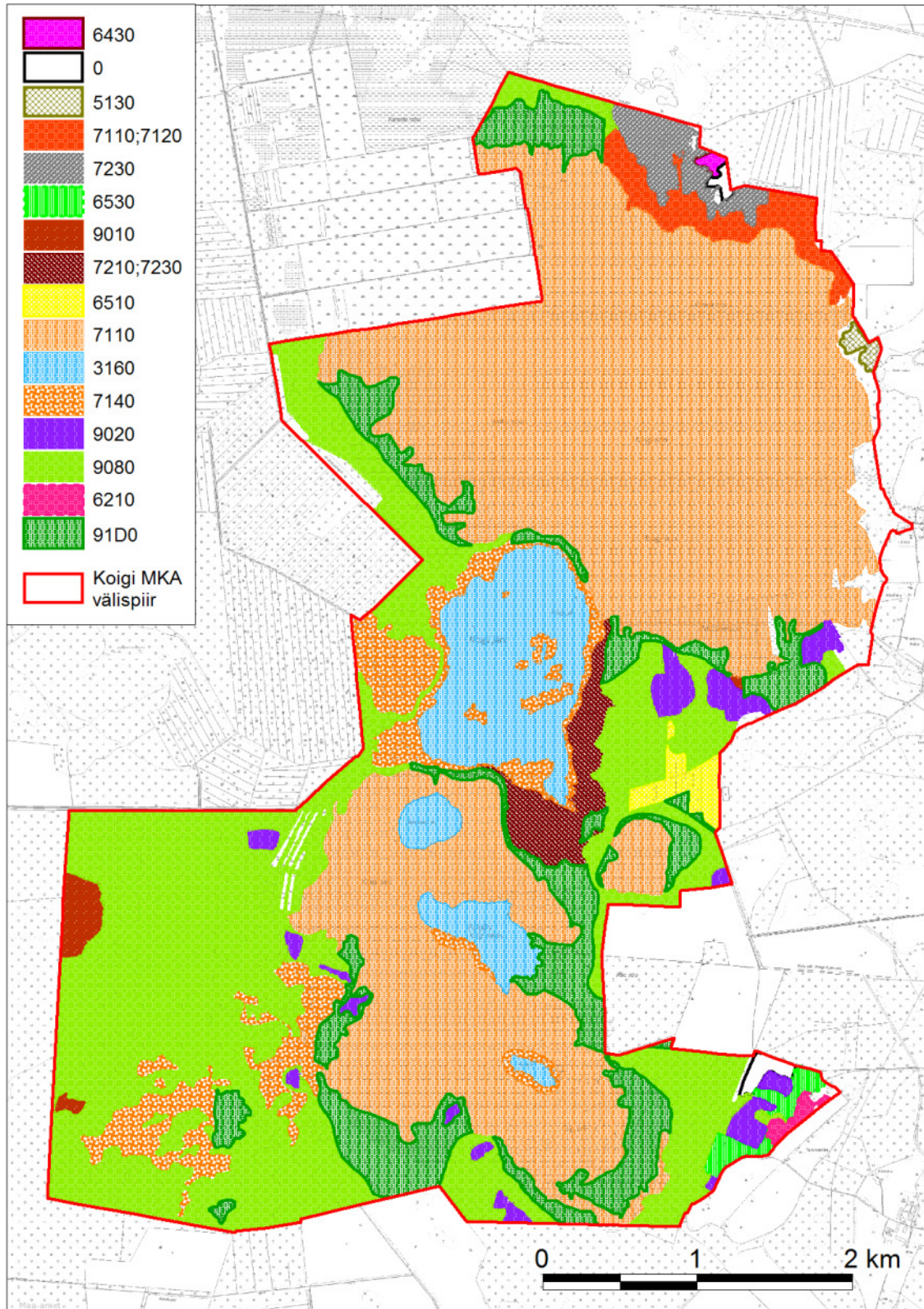
Väärtus	Kaitse-eesmärk	Ohutegurid	Meetmed	Oodatavad tulemused
<b>2.1. Kaitstavad linnuliigid</b>				
2.1. Kaitstavad linnuliigid	Kaitstavate liikide arvukus on säilinud Koigi maastikukaitsealal Keskkonnaregistrisse kantud ja linnuala eesmärgiks võetud ulatuses (rääkspart 25-30 pesitsevat paari, lauk 20-50 pesitsevat paari).	<ul style="list-style-type: none"> <li>Häirimine inimeste poolt.</li> <li>Sobivate elupaikade kvaliteedi langus</li> <li>Puudub ajakohane ülevaade kaitseala linnustikust</li> </ul>	<ul style="list-style-type: none"> <li>Kaitsealal on välja arendatud õpperadade süsteem, kus külastajate mõju liikidele ei ole suur. Tulevikus uute radade kavandamisel tuleb hinnata võimalikku negatiivsete häiringute mõju kaitstavatele liikidele.</li> <li>Üldine teavitustegevus, infotahvlitele lisatakse informatsioon kaitseala väärtustest ja külastusreeglitest.</li> <li>Liikidele sobivate elupaikade säilimine tagatakse koosluste kaitsega.</li> <li>Oluliseks pesitsus-, peatus-, ja toitumispaiaks oleva Koigi järve seisundi parandamiseks soovitatakse kaaluda veekogu taastamist.</li> <li>Kaitsekorraldusperioodil viiakse läbi kaitstavate linnuliikide inventuur.</li> </ul>	Selgitada välja kaitsealal esinevad kaitstavad linnuliigid, nende arvukus ning seisund.
2.1.1. Merikotkas ( <i>Haliaeetus albicilla</i> )	Koigi maastikukaitsealal esineb vähemalt üks paar merikotkaid.	<ul style="list-style-type: none"> <li>Sobiva elupaiga pindala ja kvaliteedi vähenemine</li> <li>Pesitsusaegne häirimine</li> <li>Puudulikud andmed</li> </ul>	<ul style="list-style-type: none"> <li>Vastavalt kehtivale kaitse-eeskirjale on inimestel keelatud viibida Kõriskaru sihtkaitsevööndis I kaitsekategooria liikide pesitsusajal 15. veebruarist 31. augustini, vajadusel tuleb tõhustada järelevalvet liikumiskiirangust kinnipidamise üle.</li> <li>Külastustaristu arendamisel ja külastuskorralduslike meetmete rakendamisel tuleb arvestada liigi võimalikult vähese häirimisega tema elupaikades.</li> <li>Liigi kaitse tagatakse elupaiga (soomassiiv koos järvede ja ümbritsevate metsadega) kaitsega.</li> <li>Merikotka pesitsusedukuse seire läbiviimine.</li> </ul>	Koigi maastikukaitsealal esineb vähemalt üks paar merikotkaid.
2.1.2. Kaljukotkas ( <i>Aquila chrysaetos</i> )	Koigi maastikukaitsealal pesitseb vähemalt üks paar kaljukotkaid.	<ul style="list-style-type: none"> <li>Pesitsusaegne häirimine</li> <li>Sobiva elupaiga pindala ja kvaliteedi vähenemine</li> <li>Puudulikud andmed</li> </ul>	<ul style="list-style-type: none"> <li>Kaljukotka pesitsusedukuse seire läbiviimine</li> <li>Liigi kaitse tagatakse elupaiga (soomassiiv, koos järvede ja ümbritsevate metsadega) kaitsega.</li> <li>Vastavalt kehtivale kaitse-eeskirjale on inimestel keelatud viibida Kõriskaru sihtkaitsevööndis I kaitsekategooria liikide pesitsusajal 15. veebruarist 31. augustini, vajadusel tuleb tõhustada järelevalvet liikumiskiirangust kinnipidamise üle.</li> <li>Külastustaristu arendamisel ja külastuskorralduslike meetmete rakendamisel tuleb arvestada liigi võimalikult vähese häirimisega tema elupaikades.</li> </ul>	Koigi maastikukaitsealal pesitseb vähemalt üks paar kaljukotkaid.

Väärtus	Kaitse-eesmärk	Ohutegurid	Meetmed	Oodatavad tulemused
2.2.1. Kaunis kuldking ( <i>Cypridium calceolus</i> )	Taimeliigi kaunis kuldking elujõuline populatsioon on säilinud Koigi maastikukaitsealal vähemalt kahes kasvukohas (ühes vähemalt neli isendit, teises vähemalt 1 isend/1 m <sup>2</sup> ).	<ul style="list-style-type: none"> <li>Liigi arvukuse ning kasvukohtade seisundi andmed on vananenud.</li> <li>Külastuskoormuse oluline suurenemine, mis toob kaasa tallamise ja taimede noppimise.</li> </ul>	<ul style="list-style-type: none"> <li>Ühes kasvukohas toimub ohustatud taimeliikide riiklik seire. Kaaluda võiks ka teise leiukoha arvamist riiklike seirealade hulka, kuna liik levib seal 2005. aasta andmetel küllaltki ulatuslikult (u 100 m<sup>2</sup>).</li> <li>Külastuskorralduslike meetmete rakendamine, kus rajatise ei planeerita kõrge loodusväärtusega liikide kasvukohtadesse.</li> <li>Infotahvliitel teavitatakse kaitseala külastajaid kaitsealal käitumise juhistest (käia ainult ettevalmistatud teedel ja radadel, taimi mitte noppida).</li> </ul>	Taimeliigi kaunis kuldking elujõulise populatsiooni säilimine Koigi maastikukaitsealal vähemalt kahes kasvukohas, levikuandmete ja seisundi täpsustamine riikliku seire käigus.
<b>2.3. Elupaigad</b>				
2.3.1. Huumustoitelised järved ja järvikud (3160)	Elupaigatüübi pindala on säilinud Koigi maastikukaitsealal 151 hektaril esinduslikkusega A.	<ul style="list-style-type: none"> <li>Koigi järve kinnikasvamine ning kogu ala linnukaitsealase väärtuse oluline vähenemine.</li> </ul>	<ul style="list-style-type: none"> <li>Koigi järve tervendamine arvestades KMH käigus tehtud uuringute tulemusi.</li> </ul>	Elupaiga esinemine Koigi maastikukaitsealal 151 hektaril esinduslikkusega A. Koigi järve seisundi parandamine.
2.3.2. Kadastikud (5130)	Elupaigatüübi pindala on säilinud 3,7 hektaril, esinduslikkusega vähemalt B.	<ul style="list-style-type: none"> <li>Koosluse liigne kinnikasvamine, mille tulemusel väheneb taimestiku liigirikkus.</li> </ul>	<ul style="list-style-type: none"> <li>Koosluse hooldamine 3,7 hektaril (vajadusel raiutakse välja kadakat), et põõsastik ei kataks üle 2/3 pinnast.</li> </ul>	Kooslusele iseloomuliku struktuuri ja liigilise koosseisu säilimine 3,7 ha.
2.3.3. Kuivad niidud lubjarikkal mullal (olulised orhideede kasvualad – 6210*)	Elupaigatüübi pindala on säilinud 3,8 ha, esinduslikkusega B.	<ul style="list-style-type: none"> <li>Koosluse võsastumine ja kinnikasvamine.</li> </ul>	<ul style="list-style-type: none"> <li>Koosluse taastamine ja järjepidev niitmine 3,8 ha.</li> </ul>	Taastada/säilitada rohumaad pool-avatud kooslustena, tagada regulaarne hooldus 3,8 ha.
2.3.4. Niiskuslembesed kõrgrohustud (6430)	Elupaigatüübi pindala on säilinud 1,89 ha esinduslikkusega B.	<ul style="list-style-type: none"> <li>Koosluse võsastumine ja kinnikasvamine.</li> </ul>	<ul style="list-style-type: none"> <li>Regulaarne hooldamine 1,89 ha.</li> </ul>	Koosluse säilimine avatuna 1,89 ha.
2.3.5. Puisniidud (6530*)	Elupaigatüübi pindala on säilinud 12,7 ha esinduslikkusega B.	<ul style="list-style-type: none"> <li>Koosluse võsastumine ja kinnikasvamine.</li> </ul>	<ul style="list-style-type: none"> <li>Puisniitude taastamine (põõsarinde harvendamine vastavalt vajadusele), edaspidine järjepidev niitmine koos heina koristamise ja langenud okste kokku korjamisega kokku 12,7 hektaril.</li> </ul>	Puisniitude taastamine ja soodsa seisundi tagamine järjepideva niitmise 12,7 ha.

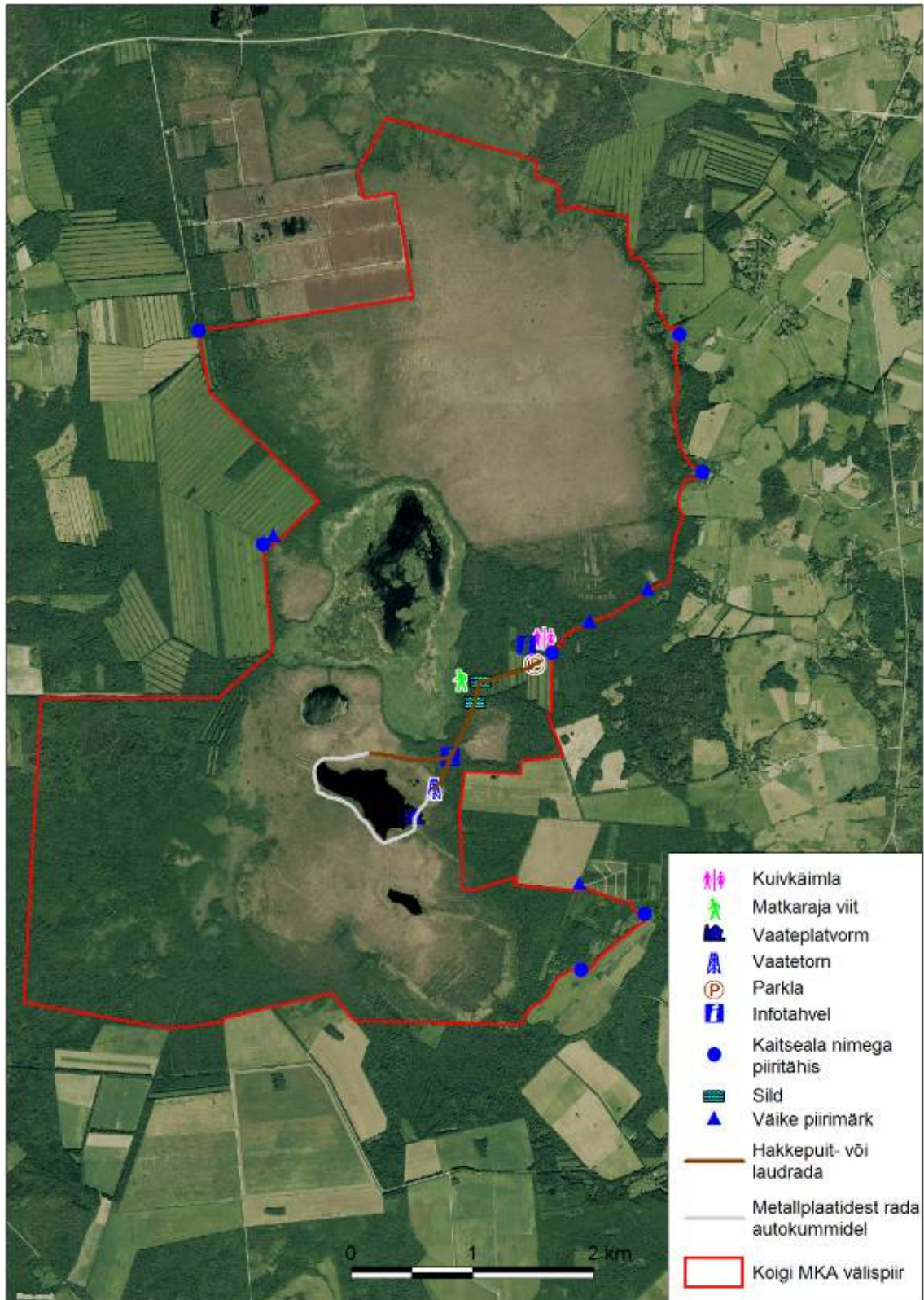
Väärtus	Kaitse-eesmärk	Ohutegurid	Meetmed	Oodatavad tulemused
2.3.6. Rabad (7110*)	Elupaigatüübi pindala on säilinud 1015 ha, esinduslikkusega B.	<ul style="list-style-type: none"> <li>• Liikumine väljaspool teid ja radu.</li> </ul>	<ul style="list-style-type: none"> <li>• Küllastust ja sõidukiga liiklemist reguleeritakse kaitse-eeskirjaga kaitseala valitseja poolt. Kaitsealal rekonstrueeritakse kogu õpperada koos rajatistega, külastuskorraldusest teavitamiseks lisatakse rajale viidad ja infotahvliid.</li> </ul>	Koosluse arengu tagamine loodusliku protsessina 1015 ha.
2.3.7. Rikutud, kuid taastumisvõimelised rabad (7120)	Elupaigatüübi pindala on säilinud 37,84 ha, esinduslikkusega B.	<ul style="list-style-type: none"> <li>• Veerežiimi muutused kuivendussüsteemide renoveerimise tõttu piirangu- ja sihtkaitsevööndis.</li> </ul>	<ul style="list-style-type: none"> <li>• Vältida tuleb sihtkaitsevööndi kooslusi mõjutavate kraavide puhastamist.</li> </ul>	Koosluse arengu tagamine loodusliku protsessina 37,84 ha.
2.3.8. Siirde- ja õõtsiksood (7140)	Elupaigatüübi pindala on säilinud 134 hektaril esinduslikkusega B.	<ul style="list-style-type: none"> <li>• Veerežiimi muutused kuivendussüsteemide renoveerimise tõttu piirangu- ja sihtkaitsevööndis.</li> <li>• Liikumine väljaspool teid ja radu.</li> </ul>	<ul style="list-style-type: none"> <li>• Vältida tuleb sihtkaitsevööndit mõjutavate kraavide puhastamist.</li> <li>• Küllastust ja sõidukiga liiklemist reguleeritakse kaitse-eeskirjaga kaitseala valitseja poolt. Kaitsealal rekonstrueeritakse kogu õpperada koos rajatistega, külastuskorraldusest teavitamiseks lisatakse rajale viidad ja infotahvliid.</li> </ul>	Elupaiga esinemine 134 hektaril esinduslikkusega B.
2.3.10. Lubjarikkad madalsood lääne-mõõkrohuga (7210*)	Elupaigatüübi pindala on säilinud 39,6 hektaril esinduslikkusega B.	<ul style="list-style-type: none"> <li>• Kuivendus.</li> <li>• Liikumine väljaspool teid ja radu.</li> </ul>	<ul style="list-style-type: none"> <li>• Vältida kuivendussüsteemide hooldustöid sihtkaitsevööndis.</li> <li>• Küllastust ja sõidukiga liiklemist reguleeritakse kaitse-eeskirjaga kaitseala valitseja poolt. Kaitsealal rekonstrueeritakse kogu õpperada koos rajatistega, külastuskorraldusest teavitamiseks lisatakse rajale viidad ja infotahvliid.</li> </ul>	Elupaiga esinemine 39,6 hektaril esinduslikkusega B.
2.3.11. Liigirikkad madalsood (7230)	Elupaigatüübi pindala on säilinud 27,5 hektaril esinduslikkusega B.	<ul style="list-style-type: none"> <li>• Võsastumine ja kinnikasvamine, mille tulemusena vaesustub koosluse liigiline koosseis.</li> <li>• Kuivendamine.</li> </ul>	<ul style="list-style-type: none"> <li>• Võsaraie (igal viiendal aastal)</li> <li>• Vältida kuivendussüsteemide hooldamist sihtkaitsevööndis.</li> </ul>	Elupaiga esinemine 27,5 hektaril esinduslikkusega B.
2.3.12. Vanad loodusmetsad (9010*)	Elupaigatüübi pindala on säilinud vähemalt 14,1 hektaril esinduslikkusega B.	<ul style="list-style-type: none"> <li>• Veerežiimi muutused kuivendussüsteemide renoveerimise tõttu piirangu- ja sihtkaitsevööndis.</li> </ul>	<ul style="list-style-type: none"> <li>• Vältida tuleb sihtkaitsevööndit mõjutavate kraavide puhastamist.</li> </ul>	Tagada koosluse looduslik areng 14,1 hektaril.
2.3.13. Vanad laialehised metsad (9020)	Elupaigatüübi pindala on säilinud 13,1 ha esinduslikkusega A, 23,2 ha esinduslikkusega B ja 8,24 ha esinduslikkusega C.	<ul style="list-style-type: none"> <li>• Puude raiumine ja kõdupuidu eemaldamine piiranguvööndi metsades.</li> </ul>	<ul style="list-style-type: none"> <li>• Kooslus tuleks jätta looduslikule arengule. Kuna metsade majandamise surve on väike (praktiliselt puudub), siis ei nähta vajadust piiranguvööndi metsade määramiseks sihtkaitsevööndisse. Piiranguvööndi metsade majandamist reguleerib kaitseala valitseja kaitse-eeskirja alusel.</li> </ul>	Tagada koosluse looduslik areng 44,5 hektaril.

Väärtus	Kaitse-eesmärk	Ohutegurid	Meetmed	Oodatavad tulemused
2.3.14. Soostuvad ja soo-lehtmetsad (9080*)	Elupaigatüübi pindala on säilinud 8,9 ha esinduslikkusega A (osaliselt varasema hinnangu põhjal), 59,1 esinduslikkusega B ning 531,2 ha esinduslikkusega C.	<ul style="list-style-type: none"> <li>• Puude raiumine ja kõdupuidu eemaldamine.</li> <li>• Kuivendamine.</li> </ul>	<ul style="list-style-type: none"> <li>• Kooslus tuleks jätta looduslikule arengule. Kooslused paiknevad suuresti sihtkaitsevööndis, piiranguvööndis paiknevate metsade majandamise surve ei ole seoses raske ligipääsetavusega suur, seetõttu ei nähta vajadust piiranguvööndi metsade määramiseks sihtkaitsevööndisse. Piiranguvööndi metsade majandamist reguleerib kaitseala valitseja kaitse-eeskirja alusel.</li> <li>• Vältida tuleb sihtkaitsevööndit mõjutavate kraavide puhastamist.</li> </ul>	Tagada koosluse looduslik areng 599,2 hektaril.
2.3.15. Siirdesoo- ja rabametsad	Elupaigatüübi pindala on säilinud 11,23 ha esinduslikkusega A ning 189,2 ha esinduslikkusega C.	<ul style="list-style-type: none"> <li>• Kuivendamine.</li> <li>• Liikumine väljaspool teid ja radu.</li> </ul>	<ul style="list-style-type: none"> <li>• Vältida tuleb sihtkaitsevööndit mõjutavate kraavide puhastamist.</li> <li>• Küllastust ja sõidukiga liiklemist reguleeritakse kaitse-eeskirjaga kaitseala valitseja poolt. Kaitsealal rekonstrueeritakse kogu õpperada koos rajatistega, külastuskorraldusest teavitamiseks lisatakse rajale viidad ja infotahvlid. Liiklemiskeelust teavitav infostend.</li> </ul>	Tagada koosluse looduslik areng 200,5 ha.

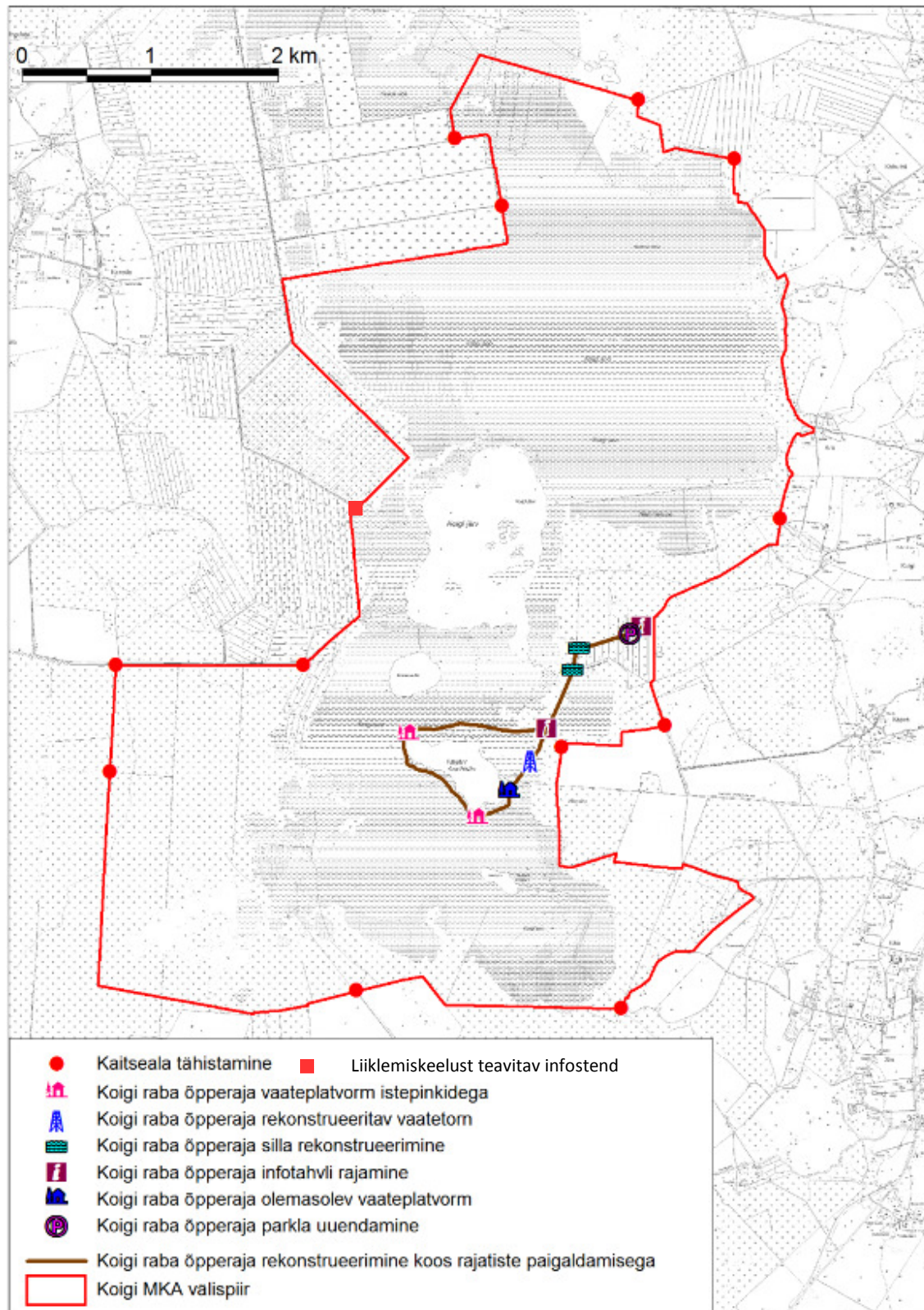
## LISA 5. KOIGI MKA ELUPAIGATÜÜBID



## LISA 6. KOIGI MKA OLEMASOLEV KÜLASTUSTARISTU

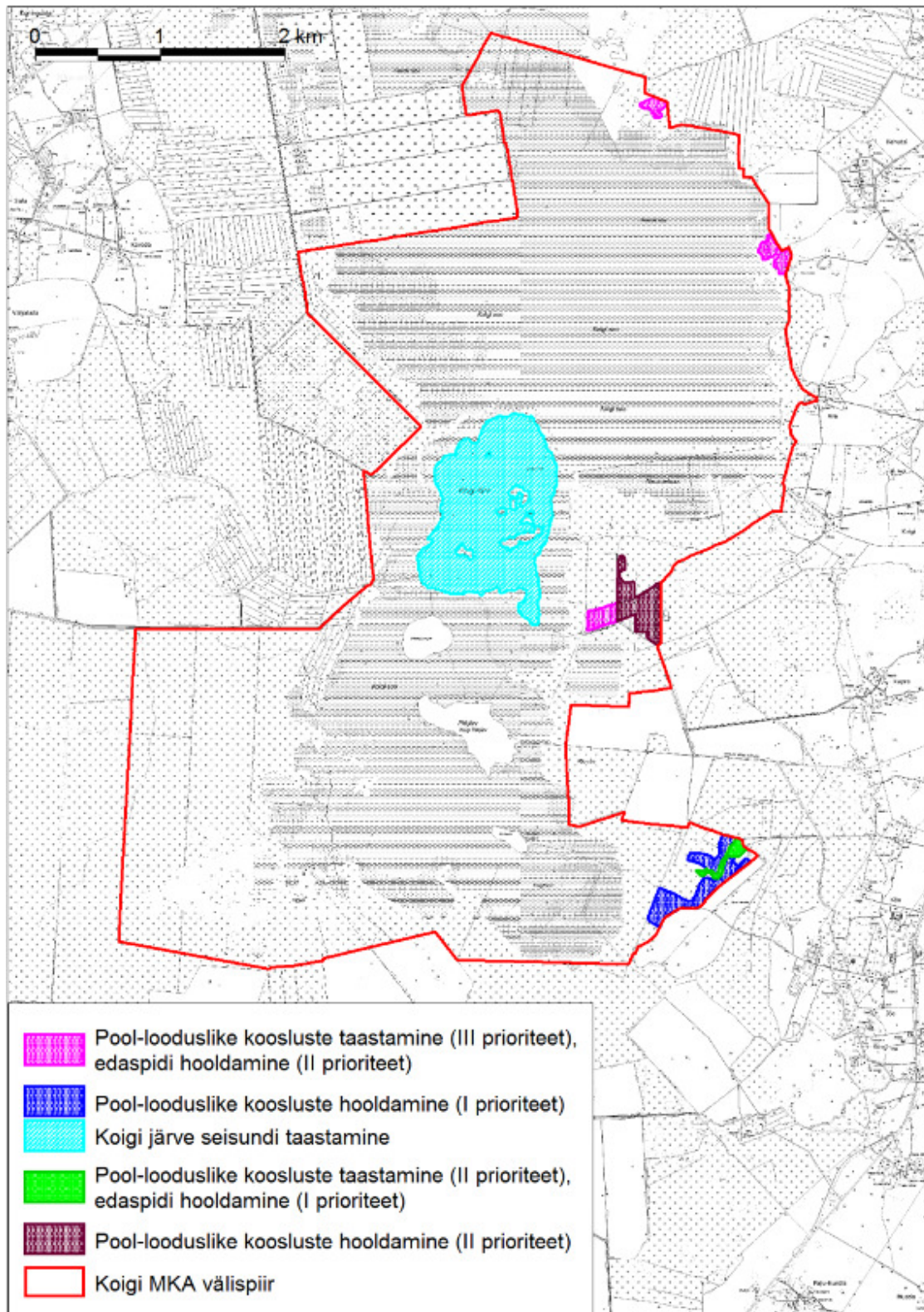


## LISA 7. KOIGI MKA KÜLASTUSKORRALDUSLIKUD RAJATISED





## LISA 8. KOIGI MKA KAITSEKORRALDUSLIKUD TEGEVUSED



## LISA 9. OLEMASOLEV TARISTU



Joonis 1. Olemasolev vaatetorn



Joonis 2. Olemasolev vaateplatvorm



Joonis 3. Sild



Joonis 4. Metallplaatidest rada



Joonis 5. Lõiguti rajakate puudub



Joonis 6. Rajale kukkunud oksad



Joonis 7. Koigi matkaraja infotahvel



Joonis 8. Matkaraja viit