

TELLISE LOODUSKAITSEALA
KAITSEKORRALDUSKAVA AASTATEKS
2006-2015

KOOSTAJA:

Jaak Alekand

Tartu 2005

Sisukord

SISSEJUHATUS	3
1. ÜLDANDMED	4
1.1. LOODUSKAITSEALA MOODUSTAMINE JA EESMÄRK.....	4
1.1.1. Kaitseala moodustamine.....	4
1.1.2. Kaitseala kaitse-eesmärk.....	4
1.2. ASUKOHT JA TSONEERING.....	4
1.3. LOODUSLIKUD TINGIMUSED JA KESKKOND.....	4
1.3.1. Kliima.....	4
1.3.2. Reljeef ja geomorfoloogia.....	5
1.3.3. Mullastik.....	5
1.3.4. Veestik.....	5
1.3.5. Kooslused.....	5
1.3.5.1 Metsad.....	5
1.3.5.2. Niit.....	6
1.3.5.3. Jõgi.....	7
1.3.6. Elustik.....	7
1.3.6.1. Taimed.....	7
1.3.6.2. Loomad.....	7
1.3.7. Sotsiaalmajanduslik keskkond.....	7
2. KAITSEALA VÄÄRTUSED	8
2.1. KOOSLUSED.....	8
2.1.1. Metsad.....	8
2.1.2. Niit.....	8
2.1.3. Jõgi.....	8
2.2. ELUSTIK.....	8
2.2.1. Taimed.....	8
2.2.2. Loomad.....	9
3. KAITSE-EESMÄRGID, NEID OHUSTAVAD TEGURID NING VAJALIKUD TEGEVUSED	9
3.1. KOOSLUSED.....	9
3.1.1. Metsad.....	9
3.1.2. Niit.....	9
3.1.3. Jõgi.....	10
3.2. ELUSTIK.....	10
3.2.1. Taimed.....	10
3.2.2. Loomad.....	11
4. TEGEVUSKAVA	11
4.1. KAITSE-EESMÄRKIDE SAAVUTAMISEKS VAJALIKE TEGEVUSTE JÄRJESTUS.....	11
4.2. SÄILITAVAD TEGEVUSED.....	12
4.2.1. Kaitseala tähistamine.....	12
4.2.2. Kaitsealale viiva tee sulgemine.....	12
4.2.3. Niidukoosluste hooldamine.....	12
4.2.4. Juurdepääsuteede hooldamine.....	12
4.2.5. Järelevalve.....	13

4.2.6. Teadustöö ja seire.....	13
4.2.7. Kaitsekorralduskava uuendamine.....	13
4.3. TAASTAVAD TEGEVUSED.....	14
4.3.1. Loodusliku veerežiimi taastamine.....	14
4.3.2. Kultuurpuistute looduslikkuse taastamine.....	14
4.3.3. Niidukoosluste hooldamine.....	15
4.4. EKSPONEERIVAD TEGEVUSED.....	15
4.4.1. Loodusõppe-matkarada	15
4.4.2. Infotahvel.....	15
4.4.3. Voldikud kaitseala ja õpperaja kohta.....	16
5. EELARVE.....	16
6. KAITSEKORRALDUSE TULEMUSLIKKUSE HINDAMINE.....	17
LISAD.....	19

Sissejuhatus

Vastavalt Looduskaitseseadusele koostatakse kaitsealade kaitse korraldamiseks kaitsekorralduskava. Kaitsekorralduskavast selguvad olulised keskkonnategurid ja nende mõju loodusobjektile, kaitse-eesmärgid, nende saavutamiseks vajalikud tööd, tööde tegemise eelisjärjestus, tööde ajakava ja maht ning kava elluviimiseks vajalik eelarve.

Ettepanek Tellise looduskaitseala moodustamiseks tehti Taani-Eesti koostööprojekti “Eesti metsakaitsealade võrgustik” (EMKAV) raames 2002. aastal, silmas pidades tüpoloogilist, piirkondlikku ja maastikulist esinduslikkust. Hiljem kaasati Tellise looduskaitseala EMKAV projektile järgnenud Life Nature projekti LIFE02NAT/EE/8555 “Prioriteetsete metsaelupaigatüüpide kaitse Eestis” kui üks kahekümnest Eesti keerulisima kaitsekorra ja kõrgeima loodusväärtusega metsaala.

Tellise looduskaitseala suurimateks väärtusteks on inimtegevusest vähemõjutatud metsad, pool-looduslikud kooslused ja kaitsealused liigid. Kaitseala on teadlaste poolt põhjalikult uurimata. Tellise looduskaitsealast 67% vastab erinevatele Euroopa Liidu Loodusdirektiivi elupaigatüüpidele ja on seetõttu üle-euroopalise kaitsealade võrgustiku Natura-2000 ala.

Käesolevat kaitsekorralduskava koostamist teostas Metsahoiu Sihtasutus LIFE-Nature projekti LIFE02NAT/EE/8555 “Prioriteetsete metsaelupaigatüüpide kaitse Eestis” raames.

1. ÜLDANDMED

1.1. LOODUSKAITSEALA MOODUSTAMINE JA EESMÄRK

1.1.1. Kaitseala moodustamine

Eesti Metsakaitsealade Võrgustiku projekti (EMKAV) raames tehti 2000.a oktoobris ettepanek kaitsealala moodustamiseks kõrge väärtusega metsakoosluste kaitseks. Sellega ning 2004.a vastu võetud Looduskaitseadusega seoses koostati Tellise looduskaitsealale kaitse-eeskirja eelnõu.

Tellise looduskaitseala **kaitse-eeskiri kinnitati Vabariigi Valitsuse 06.06.2005.a määrusega nr 119** (lisa 1).

Kaitseala valitseja on **Jõgevamaa Keskkonnateenistus**.

1.1.2. Kaitseala kaitse-eesmärk

Tellise looduskaitseala kaitse eesmärk on:

* EÜ nõukogu direktiivi 92/43/EMÜ looduslike elupaikade ning loodusliku taimestiku ja loomastiku kaitse kohta I lisis nimetatud elupaigatüüpide – lamminiitude (6450), rohunditerikaste kuusikute (9050), vanade laialehiste salumetsade (9020*) ning soostuvate ja soo-lehtmetsade (9080) kaitse;
* metsakoosluste ja pool-looduslike (niidu)koosluste kaitse.

1.2. ASUKOHT JA TSONEERING

Tellise looduskaitseala paikneb Ida-Eestis Peipsi madalikul, Alutaguse maastikurajooni lõunaosas. Kaitseala moodustab 244 ha suuruse Mustvee jõest, Luige niidust ja looduspõhjalikest salumetsadest koosneva loodusmaastiku. Administratiivselt paikneb ala Jõgeva maakonnas Torma vallas.

Tellise looduskaitseala moodustab vastavalt kaitsekorra eripärale ja majandustegevuse piiramise astmele tervikuna ühe **sihtkaitsevööndi**.

Maastikukaitseala asukoht esitatud lisis 2.

1.3. LOODUSLIKUD TINGIMUSED JA KESKKOND

1.3.1. Kliima

Tellise looduskaitseala kuulub Sise-Eesti kliimavaldkonna Põhja-Eesti rajooni Alutaguse kliimapiirkonda.

Külmemad kuud Tellise kaitsealal on jaanuar ja veebruar, keskmiste

õhutemperatuuridega $-7,3^{\circ}\text{C}$ kuni $-7,0^{\circ}\text{C}$. Kõige soojem kuu on juuli, keskmise õhutemperatuuriga $+16,5^{\circ}\text{C}$. Vegetatsiooniperiood kestab kuni 170 päeva, sealhulgas aktiivne taimekasvuperiood kuni 120 päeva.

Öökülmade vahelise perioodi kestus on 120 kuni 140 päeva.

Sademeid langeb aastas keskmiselt 600 kuni 650 mm, kusjuures aastate lõikes on erinevused suured.

1.3.2. Reljeef ja geomorfoloogia

Tellise looduskaitseala asub keskdevoni Pärnu ja ülemordoviitsiumi Pirgu lademel, on madal ja tasane, moodustunud liustiku tekitatud nõgudes varasematel aegadel olnud jääpaisjärvede kadumisel. Ala reljeef ja pinnakate on välja kujunenud koos Mustvee jõe arenguga.

1.3.3. Mullastik

Mullastiku rajoneerimise järgi kuulub ala Tudu-Avinurme väikevaldkonda, millele on iseloomulik gleimuldade valdav esinemine. Ülekaalus on märjad leostunud ja küllastunud liivsavi- ja saviliivmullad.

1.3.4. Veestik

Tellise looduskaitseala lõunaosa läbib Mustvee jõgi (Peipsi-Võrtsjärve valgala), mis suubub Mustvees Peipsi järve ja on piirkonna suurim vooluveekogu (pikkus 36 km; valgala 180 km^2). Mustvee jõgi voolab looduslikus süngis. Jõgi on suhteliselt kalavaene, rohkem esineb lepamaimu ja trullingut, vähem haugi, turba, lutsu ja ahvenat.

1.3.5. Kooslused

1.3.5.1 Metsad

Kaitseala metsad kuuluvad Alutaguse metsavaldkonda. Metsad hõlmavad Tellise looduskaitseala territooriumist 86%. Kogu metsamaa kuulub riigile ja on RMK Halliku metskonna halduses.

Kaitseala metsade analüüs on koostatud Halliku metskonna metsade kohta 1998.a metsakorralduse andmete põhjal. Endistel Mustvee linna maal kasvatavate metsade metsakorralduse andmed on vananenud ja see asjaolu ei võimalda neid kavasa kasutada.

Ülevaade kaitseala metsadest:

ISELOOMUSTAV NÄITAJA	VÄÄRTUS
Metsamaa pindala	~ 117 ha
Metsaga metsamaa pindala	~ 115,5ha
Metsade tagavara	~ 29490 tm (252 tm/ha)
Metsade aastane juurdekasv	~ 759 tm (6,5 tm/ha)

Metsade keskmine vanus	~ 57,3 a
Metsade keskmine boniteet	~ 1,1
Puistuste keskmine täius	~ 0,7

Peapuuliigi järgi jagunevad kaitseala metsad järgmiselt:

* kaasikud	46,5 ha	(39%)
* kuusikud	40,8 ha	(35%)
* haavikud	18,5 ha	(16%)
* sanglepikud	2,4 ha	(2%)
* hall-lepikud	8,8 ha	(8%)

Metsamajanduslike arenguklasside järgi jagunevad metsad:

* lagedad alad	1,5 ha	(1%)
* noorendikud	4,7 ha	(4%)
* keskealised	53,8 ha	(46%)
* valmivad ja küpsed	57 ha	(49%)

Levinumad metsakasvukohatüübid on naadi (73%), sõnajala (19%), angervaksa (11%). Kuivendatud on 20,4% kaitseala metsade pindalast.

Tellise looduskaitseala metsad valiti välja EMKAV projekti käigus. Valdavalt lehtpuuenamusega salumetsad on kõrge boniteedi- ja tagavaraga. Puistutest 95% on keskealised, valmivad või küpsed. Varasemad harvendusraied ei ole puistute arengut oluliselt mõjutanud. Kuivenduskraavid on rajatud teedevõrgu ehitamiseks ja mõjutavad kvartalite servaalasid.

EMKAV projekti käigus registreeriti Tellise looduskaitsealal kõrge väärtusega metsaosi (VEP) 13,1 ha.

1.3.5.2. Niit

LIFE-Nature projektile LIFE02NAT/EE/8555 eelnenud enam kui 10 aasta jooksul niitu ei niidetud. Serva-aladel võis täheldada võsastumist. Niidul kasvavad ka üksikud kuused, saared, pajud ja sanglepad grupiti esineb halli leppa. Rohhtaimesid olid valitsevad angervaks ja tarnad. Niidukoosluse säilitamiseks ja liigilise mitmekesisuse suurendamiseks puhastati LIFE-Nature projekti käigus (2003-2005) niidu servi võsast ja alustati taas niidu hooldamist (niitmist).

1.3.5.3. Jõgi

Tellise looduskaitsealale jääb ca 3,5 km pikkune Mustvee jõe lõik. Suhteliselt kalavaene jõgi omab suurt esteetilist väärtust ja rikastab kaitseala maastikku. Jõgi on

tihedalt seotud luhaniiitudega. Jõe sängi muutmine kahjustaks niidukooslusi.

1.3.6. Elustik

1.3.6.1. Taimed

Tellise looduskaitseala kuulub Ida-Baltikumi allprovintsi Pedja jõgikonna soode ja lamminiitide rajooni. Põhiosa Luige luhast on jäänud Wetstonia käigus kontrollimata, ka metsade osas puuduvad andmed taimede kohta.

On teada ühe III kategooria kaitsealuse taimeliigi - laialehise neiuvaiba (*Epipactis helleborine*) esinemine kaitsealal.

1.3.6.2. Loomad

Tellise looduskaitseala on üks osa kohalikust jahinduspiirkonnast. Ulukite lisaõõtmine on meelitanud lähikonda hulgaliselt sõralisi. Kaitsealal elavad või tegutsevad järgmised ulukid: metskits, metssiga, põder, halljänes. Kaitsealustest liikidest esineb kaitsealal kobras, orav, metsnugis, harilik kärnkonn, rohukonn, arusisalik ja saarmas.

Puudub ülevaade kaitsealal pesitsevate lindude kohta.

1.3.7. Sotsiaalmajanduslik keskkond

Kaitseala paikneb Mustvee linna vahetus läheduses. Hoolimata sellest, ei ole kaitseala salu- ja soovikumetsakooslused seeneliste ja marjuliste jaoks eriti atraktiivsed ning seetõttu omavad need üsna väikest tähtsust marja- ja seenemetsana.

Samuti ei oma kaitseala kõrget rekreatiivset väärtust. Piirkonna turismimagnetiks on Peipsi järv. Küll aga omab ala loodushariduslikku tähtsust. Life-Nature projekti raames kavandatud õpperada (rajamata) peaks tutvustama erinevaid salu- ja soovikumetsakooslusi, Luige niitu ning Mustvee jõge.

Piirkonna kalandus on orienteeritud Peipsi järvele ning Mustvee jõgi kalanduslikku tähtsust ei oma, kuna Mustvee jõgi on kalavaene ja suvel madal.

Luige niitu kasutavad jahimehed, kes on sinna rajanud söötmis- ja varistsuskohad. Kuna Tellise looduskaitseala on oma mõtmetelt väike ja ala eesmärk on looduslikke protsesside kaitse siis ulukite lisaõõtmine ja nende küttimine söödakohtadel on vastuolus looduskaitseliste põhimõtetega. Seetõttu, metssigade lisaõõtmine tuleb jätta väljapoole kaitseala piire.

Järgnevalt on välja toodud tähtsamad huvigrupid kelle tegevus ja huvid on seotud Tellise looduskaitsealaga:

* **RMK** – metsade majandamine, tulu saamine.

- * **Looduses viibijad, marjulised, seenelised** – huvituvad puhkekohtade, laagripaikade, teede, sihitide, marjade ja seente olemasolust.
- * **Jahimehed** – jahiloomade olemasolu, liikumisvõimalused. Jahipidamist soodustab teede ja sihtide ning söötmisspaigaks sobiva niidu olemasolu.
- * **Teadlased** – taime- ja loomaliikide uurimine, liikide seire ja kaitse. Väärtustatakse puutumatut loodust, ollakse huvitatud ala loodusliku arengu jätkumisest, niidukoosluste taastumisest ja säilimisest.

2. KAITSEALA VÄÄRTUSED

EL Loodusdirektiivi I lisa elupaigatüüpidele vastab 67% kaitsealast. Metsaelupaigatüüpe on 117,3 ha, niidukooslusi 42,6 ha ja jõgesid 3,5 km (Lisa 3).

2.1. KOOSLUSED

2.1.1. Metsad

EL Loodusdirektiivi I lisa metsaelupaigatüüpidest on kaitsealal esindatud:

- * **vanad laialehised salumetsad (9020*)** 51,7 ha;
- * **rohunditerikkad kuusikud (9050)** 36,7 ha;
- * **soostuvad ja soo-lehtmetsad (9080)** 28,9 ha.

2.1.2. Niit

Kaitsealal paiknev Luige niit, pindalaga 42,6 ha, vastab EL Loodusdirektiivi elupaigatüübile:

- * **põhjamaised lamminiidud (6450).**

2.1.3. Jõgi

Kaitsealal asuval 3,5 km pikkusel lõigul vastab Mustvee jõgi EL Loodusdirektiivi elupaigatüübile:

- * **jõed ja ojad (3260).**

(NB! Kaitse-eeskirjas ei ole märgitud.)

2.2. ELUSTIK

2.2.1. Taimed

Kaitsealal on teada ühe kaitsealuse taimeliigi esinemine:

- * **laialehine neiuvaip (*Epipactis helleborine*)** - III kategooria.

(NB! Kaitse-eeskirjas ei ole märgitud.)

2.2.2. Loomad

Rahvusvaheliste konventsioonidega kaitse all olevad või Eestis kaitstavad loomaliigid:

- * **kobras** (*Castor fiber*) - EL Loodusdirektiiv, Berni konventsioon;
- * **orav** (*Sciurus vulgaris*) - Berni konventsioon;
- * **metsnugis** (*Martes martes*) - El Loodusdirektiiv, Berni konventsioon;
- * **harilik kärnkonn** (*Bufo bufo*) - III kategooria;
- * **rohukonn** (*Rana temporaria*) - III kategooria;
- * **arusisalik** (*Lacerta vivipara*) - III kategooria;
- * **saarmas** (*Lutra lutra*) - III kategooria.

3. KAITSE-EESMÄRGID, NEID OHUSTAVAD TEGURID NING VAJALIKUD TEGEVUSED

3.1. KOOSLUSED

3.1.1. Metsad

Eesmärk

Looduslikud kooslused, ökoloogiline stabiilsus, bioloogiline mitmekesisus, metsaökosüsteemi areng üksnes loodusliku protsessina.

Peamised võimalikud ohutegurid

- * Raied (ebaseaduslik raie).
- * Muutused veereziimis (kraavide hooldamine).
- * Tulekahju.
- * Kontrollimatu külustus, sõidukitega liiklemine (tõkkepuu lõhkumine).
- * Jäätmete või prahi ladustamine kaitsealal.

Vajalikud tegevused

- * Koosluste perioodiline seire (metsa- ja niiduinventuur), hinnates koosluste seisundit ja analüüsides nende muutumist ning kooslusi mõjutavaid tegureid.
- * Loodusväärtuste taastamine kultuurpuistutes.
- * Kaitseala tähistamine, rikutud või varastataud tähiste asendamine uutega.
- * Tee sulgemine tõkkepuuga.
- * Järelevalve korraldamine, kontrollreidid.
- * Vabade, katastrisse kandmata maade vormistamine riigiomandisse.
- * Külustuse suunamine (õpperajad, märkide ja infotahvlite paigaldamine).

3.1.2. Niit

Eesmärk

Pool-looduslikud kooslused, ökoloogiline stabiilsus, bioloogiline mitmekesisus.

Peamised võimalikud ohutegurid

- * Ala hooldamata jätmine, pool-looduslike koosluste (niidutaimestiku) kadumine, võsastumine.

- * Jäätmete või prahi ladustamine.
- * Kontrollimatu külastus, sõidukitega liiklemine (tõkkepuu lõhkumine).
- * Jahimeeste tegevus (söödaplatsid, varitsuskohad).

Vajalikud tegevused

- * Niidu niitmine vähemalt kord aastas, heina koristamine.
- * Vajadusel võsaraie, okste koristamine.
- * Koosluste perioodiline seire, hinnates koosluste seisundit ja analüüsides nende muutumist ning neid mõjutavaid tegureid.
- * Kaitseala tähistamine, rikutud või varastataud tähiste asendamine uutega.
- * Järelevalve korraldamine, kontrollreidid.
- * Vabade, katastrisse kandmata maade vormistamine riigiomandisse.
- * Jahi korraldamine, mitte lubada söödaplatside ja varitsuskohtade rajamist.

3.1.3. Jõgi

Eesmärk

Looduslikus süngis vooluveekogu säilimine.

Peamised võimalikud ohutegurid

- * Kallaste kahjustamine.
- * Vee saastumine (kaitsealast ülesvoolu).

Vajalikud tegevused

- * Tee sulgemine sõidukitele.
- * Järelevalve.

3.2. ELUSTIK

3.2.1. Taimed

Eesmärk

Kaitsealuse taimeliigi elupaiga säilimine. Niidukoosluste taastumine ja säilimine.

Peamised võimalikud ohutegurid

- * Kasvupaiga füüsiline kahjustamine (tallamine, risustamine).
- * Niidu võsastumine, niidutaimestiku asendumine muu taimestikuga (tarn, angervaks).
- * Tulekahju.
- * Veerežiimi muutumine.

Vajalikud tegevused

- * Niidutaimestiku inventuur.
- * Koosluste perioodiline seire, hinnates koosluste seisundit ja analüüsides nende muutumist ning mõjutavaid tegureid.

- * Kaitseala tähistamine.
- * Niidu hooldamine vähemalt kord aastas, heina (võsa) koristamine.
- * Järelevalve, kontrollreidid.

3.2.2. Loomad

Eesmärk

Kaitsealuste liikide pesitsus- ja elamistingimuste säilimine, elujõuline asurkond.

Peamised võimalikud ohutegurid

- * Kaitsealuse liigi elutegevuse häirimine (kontrollimatu külastamine).
- * Elupaiga hävimine (metsaraie, niidu kinnikasvamine, kuivendus, tulekahju, torm).
- * Õõnsate ja surnult seisvate puude kadumine (pesa ja varjepaikade hävimine).
- * Toidubaasi vähenemine.

Vajalikud tegevused

- * Kaitseala loomastiku ja linnustiku inventuur.
- * Regulaarne seire.
- * Puhkemajanduse ja jahipidamise koordineerimine.
- * Kaitseala tähistamine.
- * Järelevalve, kontrollreidid.

4. TEGEVUSKAVA

4.1. KAITSE-EESMÄRKIDE SAAVUTAMISEKS VAJALIKE TEGEVUSTE JÄRJESTUS

Tellise looduskaitseala kaitse-eesmärkide saavutamiseks ettenähtud tegevused on jagatud kolme tähtsusklassi:

- * **Esimesse tähtsusklassi** kuuluvad kohest teostamist vajavad ehk säilitavad tegevused, mis on seotud kaitsealale iseloomulike väärtuste säilitamisega (kaitseala tähistamine jms).
- * **Teise tähtsusklassi** kuuluvad mitmesuguste väärtuste taastamiseks olulised tegevused ehk taastavad tegevused (niitude hooldamine, loodusväärtuste taastamine kultuurpuistutes jms).
- * **Kolmandasse tähtsusklassi** kuuluvad vajalikud ehk eksponeerivad tegevused (matkarada, infotahvlid, voldikud jms).

Tegevused võivad samaaegselt kuuluda erinevatesse tegevuste gruppi, nt säilitav tegevus võib olla samaaegselt taastav või eksponeeriv.

4.2. SÄILITAVAD TEGEVUSED

4.2.1. Kaitseala tähistamine

Kaitseala tähistamiseks paigaldada 4 suurt silti kaitseala nimega:

- 1- Jõgeva-Mustvee maantee äärde kvartali HL 105 loodenurka,
- 2- Jõgeva-Mustvee maantee äärde kvartali HL 107 kirdenurka,
- 3- kvartali HL 105 läänenurka pinnastee äärde,
- 4- kvartali HL 109 kagunurka pinnastee äärde.

Kaitseala piiri tähistamine väikeste tammelehe kujutistega LK märkidega iga 100 m järel, kokku 120 tähist.

Maksumus: Suure sildi hind koos posti ja paigaldusega 220 kr. Väikeste tähiste hind koos postiga ja paigaldusega 45 kr.

Piirisihtidelt võsa raiumine iga kolme aasta järel 5 km pikkusel lõigul – 500 kr.

Kaitseala tähistamise skeem vt. Lisa 4.

Teostaja – Metsahoiu Sihtasutus (Life-Nature projekt 2004.a)

4.2.2. Kaitsealale viiva tee sulgemine

Kvartalite HL 105 ja HL 106 vahelise metsatee sulgemine lukustatava metallist tõekepuuga kõrgepingeliini trassi lõunaserval. Tõekepuule kinnitada liiklusmärk “Sissesõit keelatud”.

Tõekepuu maksumus on 2000 kr.

Teostaja – Metsahoiu Sihtasutus (Life-Nature projekt 2005.a)

4.2.3. Niidukoosluste hooldamine

Luige niidu kaitsealale jäävat osa tuleb niita igal aastal. Hein tuleb koristada, kuid see on võimalik ainult niidu kuivematel osadel. Märjematel ja mätilikel aladel jätta niidetud hein maha lagunema.

Maksumus: Niidukoosluste hooldamiseks (sh võsaraie) aastatel 2003-2005 on LIFE-Nature projekti raames kavandatud kulusid 175 000 kr.

Niidukoosluste niitmiseks ja heina koristamiseks aastatel 2006- 2012 kulub keskmiselt 950 kr/ha aastas.

Teostaja, korraldaja – kaitseala valitseja

4.2.4. Juurdepääsuteede hooldamine

Luige niidu hooldamiseks on vaja tagada ca' 2 km juurdepääsuteede ja mahasõitude korrashoid.

Tee hõõveldamist, teeservade võsast puhastamist ja vajadusel kruusavedu teostatakse iga kolme aasta järel.

Tööde igakordseks maksumuseks on arvestatud - 5 000 kr.

Teeservade niitmine läbi viia iga-aastase niiduhoolduse käigus.

Teostaja, korraldaja – kaitseala valitseja

4.2.5. Järelevalve

Järelevalve peab tagama, et kaitsealal oleks võimalikult vähe väärkasutusi ja inimeste poolt põhjustatud kahjustusi. See on vajalik kõikide kaitseala väärtuste (p 2.) kaitseks. Järelevalve heaks toimimiseks tuleb arendada koostööd ja informatsiooni vahetust kaitseala valitseja, järelevalvet teostavate institutsioonide, RMK ja ümberkaudse elanikkonna vahel.

Teostaja, korraldaja – kaitseala valitseja, Keskkonnainspeksioon

4.2.6. Teadustöö ja seire

Informatsiooni saamiseks, looduskaitsealade väärtuste tuvastamiseks, olemasolevate teadmiste täiendamiseks ja kontrolli teostamiseks senise kaitsekorraldustegevuse üle on vajalik teostada seiret. Ühtlasi on seire ja uuringute tulemused uue kaitsekorralduskava koostamise aluseks.

* Teostada Tellise looduskaitseala metsade loodusväärtuse hindamise inventuur 2010 aastal. Inventuuri käigus kogutud andmete põhjal koostada GIS-i põhine andmebaas, mille arvestuslik kogukulu on 20 000 kr.

* Teostada Tellise looduskaitseala niitude inventuur. Koostada erinevate niidu osade kirjeldused, kaardistada kaitsealuste ning haruldaste liikide kasvukohad, koostada majandamisjuhised, maksumus on 15 000 kr.

* Teostada taastatud kultuurpuistutes vajalikud seired (taimestiku-, samblike-, putukate-, seente- ja puistuseire) aastatel 2007 ja 2012, maksumus 26 600 kr.

* Teostada kraavide sulgemise mõju uurimine 2007-ndal, 2010-ndal ja 2013-ndal aastal, maksumus 10 000 kr.

* Teostada ulukite arvukuse seire igal aastal jahimeest poolt.

Ettepanekud teadusuuringuteks:

* kaitseala soontaimede ja sammalde uurimine,

* kaitseala samblike uurimine,

* kaitseala seente uurimine,

* Mustvee jõe vee-elustiku uurimine,

* kaitseala linnustiku uurimine.

Teostaja – kaitseala valitseja, teadlased, MTÜ-d

4.2.7. Kaitsekorralduskava uuendamine

Järgmist kava tuleb ette valmistada pidevalt käesoleva kaitsekorralduskava täitmise ajal. Kaitsekorralduskava järgmiseks korraldusperioodiks 2014-2023.a koostatakse 2013-ndal aastal.

Järgmise kaitsekorralduskava koostamise aluseks on käesoleva kava täitmise analüüs: kava alusel tehtud tööde dokumentatsioon, kava täitmise käigus tehtavate teadusuuringute ja seire tulemused ning nende põhjal teostatud tulemuslikkuse kontrolli hinnangud (p. 6.).

Kava koostamiseks tuleb välja töötada lähteülesanne ning kooskõlastada see Keskkonnaministeeriumiga. Koostatakse kava projekt, vajadusel täiendatakse andmeid lühiajaliste inventuuride abil, kogutakse kava projekti kohta ekspertarvamused ning korraldatakse projekti avalik arutelu. Kaitsekorralduskava lõplik variant valmib 2013-nda aasta lõpuks.

4.3. TAASTAVAD TEGEVUSED

4.3.1. Loodusliku veerežiimi taastamine.

Suur osa Tellise looduskaitsealast suurema puidutoodangu ja parema teedevõrgu eesmärgil kuivendatud. Kuivendus on põhjustanud muutusi metsade veerežiimis. Märjade kasvukohtade metsade kuivendamine põhjustab muutusi puistute liigilises koosseisus ja struktuuris.

Looduslikku veerežiimi tuleb taastada sujuvalt. Vältida tuleb puistute hukkumist. Veevoolu takistamisest põhjustatud muutusi tuleb pidevalt jälgida ja vajadusel madaldada või likvideerida takistused, et vältida üleujutuse teket. Veevoolu takistamiseks rajatavad tammid tuleb ehitada nii, et osa vett pääseks sealt läbi, mööda või üle, kuid oleksid piisavalt tugevad, et suurvee ajal püsima jääda. Kahjustada saanud tammid tuleb taastada. Tammide ehitamiseks ja remondiks kasutada looduslikke materjale: metsakuiv puit, kivid, mättad.

Loodusliku veerežiimi taastamisel tuleb järgida kaitse-eeskirjas sätestatud piiranguid.

Tellise looduskaitseala veerežiimi taastamist alustada kuivenduskraavidele takistuste ehitamisega järgnevates kohtades:

- * kvartali HL108 eralduse 8 edelanurgas;
- * kvartali HL109 eralduse 6 kagunurgas;
- * kvartali HL105 eralduse 14 kagunurgas;
- * kvartali HL106 eralduse 4 kagunurgas;

Veevoolu tõkestamiseks kulub 30 600 kr.

Veevoolu tõkete paiknemine vt. lisa 4.

Aastatel 2004-2005 kulub veevoolu tõkestamisega kaasnevate muutuste jälgimiseks ja remont- ning ümberehitustöödeks 10 000 kr aastas.

Teostaja – Metsahoiu Sihtasutus (Life-Nature projekt 2005.a)

4.3.2. Kultuurpuistute looduslikkuse taastamine.

Kaitsealal asuvad kultuurpuistud endistel Mustvee linna maadel. Puhtkuusikud on istutatud endistele heinamaadele ja on 30-35 aasta vanused. Tellise looduskaitsealal esinevate monokultuurpuistute looduslikule arengule kaasaaitamiseks on vajalik metsakoosluste kujundamine raiete teel. Häilude raiumisega tihedasse puistuse on võimalik kiirendada puistu liigilise koosseisu mitmekesisustumist ja vanuselise koosseisu diferentseeritust.

Raite käigus tuleb maha jätta lamapuitu ja tekitada tüükaid. Raiuda 2-3 häilu hektari kohta (läbimõõduga 20m männikus ja 15m kuusikus).

Kultuurpuistute looduslikkuse taastumisele kaasaaitamine on vajalik ca' 20 ha suurusel alal.

Raiete läbiviimisel tuleb järgida kaitse-eeskirjas sätestatud piiranguid.

Vajalik taastamistöde kaart vt. Lisa 4.

Teostaja – RMK (Life-Nature projekt 2005.a)

4.3.3. Niidukoosluste hooldamine

Selleks, et võimaldada Luige niidu niitmist kogu kaitsealale jääval osal (26 ha) on eelnevalt vajalik eemaldada niidu servaaladele tekkinud puittaimestik. Vajadusel tuleb järgnevatelgi aastatel teha võsaraiet.

Teostaja, korraldaja – kaitseala valitseja

4.4. EKSPONEERIVAD TEGEVUSED

4.4.1. Loodusõppe-matkarada

Tellise looduskaitsealale rajatav loodusõppe-matkarada tutvustab salumetsakooslusi, soovikumetsakooslusi ja poollooduslikke niidukooslusi. Loodusõpperada ei ole ettenähtud suurtele gruppidele. Rada on sobilik üksinda või väikeste gruppidega looduses viibivatele loodushuvilistele.

Loodusõpperaja kavandamiseks kulub 7 040 EEK.

Loodusõppe-matkaraja skeem vt. lisa 4.

Loodusõpperada tuleb katta 75% ulatuses puistematerjaliga. Kuna rada on planeeritud liigniiskete ja ajutiselt liigniiskete koosluste eksponeerimiseks on vajalik pinnase kaitseks ja raja mugavama läbitavuse huvides raja katmine kas hakkepuidu või puukoore hakkega. Vajalik puistematerjali kogus on ca' 800 m³.

Rada tuleb varustada vääriselupaiku, haruldasi metsakooslusi ning Euroopa Liidu Loodusdirektiivi elupaiku tutvustavate stendidega.

Raja algusesse ehitada parkla, mis oleks varustatud käimla ja prügikastidega.

4.4.2. Infotahvel

Infostend kaitseala kaardi, lühitutvustuse, NATURA 2000 elupaikade ja loodusõpperaja skeemi ning käitumisjuhistega paigutatakse kvartali HL106 er 4 loodenurka, kaitseala läbiva tee äärde.

Teostaja - Metsahoiu Sihtasutus (LIFE-Nature projekt 2005.a)

Maksumus - 4 500 kr.

4.4.3. Voldikud kaitseala ja õpperaja kohta

Tellise looduskaitseala ja õppe-matkaraja tutvustamiseks trükitakse kaardi ja fotodega informatiivsed voldikud tiraažiga 2 000 tk (1 500 eesti- ja 500 inglise keeles).

Teostaja - Metsahoiu Sihtasutus (LIFE-Nature projekt 2005.a)

Maksumus - 25 000 kr.

5. EELARVE

Eelarvetabelisse on koondatud eelneva analüüsi tulemusena esitatud tegevused, mis on täitmiseks käesoleva kaitsekorralduskavaga ettenähtud perioodi jooksul (2006-2015).

Planeeritud tegevus	Tähtsus	Aasta	Kulu kr	Rahastaja
piirisihtide puhastamine	1	2006-2015	7 500	Riik
uue kaitsekorralduskava koostamine	1	2015	40 000	Riik
poollooduslike koosluste hooldamine	1	2006-2007	175 000	riik
poollooduslike koosluste hooldamine	1	2006-2015	320 800	Riik
taastatud kultuurpuistute seire	2	2006-2015	26 600	KIK, riik
poolloodulike koosluste seire	1	2009	15 000	Riik
metsakoosluste seire	1	2009	20 000	KIK
teehooldustööd	2	2006-2015	15 000	riik
taastatud veerežiimi alade seire	2	2006-2015	10 000	KIK, riik
matkaraja rajamine	2	2007-2008	100 000	KIK

Tegevused vajavad 729 900 krooni, millest:

I tähtsusklassi kuuluvatele tegevustele kulub 578 300 kr,
II tähtsusklassi kuuluvatele tegevustele kulub 151 600 kr.

6. KAITSEKORRALDUSE TULEMUSLIKKUSE HINDAMINE

Järgnevalt on esitatud üldised juhised, mida mida maastikukaitseala kaitse korraldamistegevuse tulemuslikkuse hindamisel arvestada:

- * Tulemuslikkuse hindamise käigus analüüsitakse saavutatud tulemust kavandatud tegevuse osas.
- * Seire ja rakendusuuringud peavad aitama hinnata, kas kaitsekorralduslikud võtted aitavad täita ala kaitse-eesmärki (eesmärke), selleks tuleb teostatavad kaitsetegevused registreerida.
- * Tulemuslikkuse hindamisel tuleb analüüsida, kas tegevus aitas kaasa kaitse-eesmärgi saavutamisele või mitte ja kui edukalt. Analüüs peab sisaldama hinnangut tehtud kulutuste ja saavutatud tulemuste suhtes.
- * Tulemuslikkuse hindamist tehakse iga kaitsekorraldusaasta lõpus.
- * Kogu kava analüüsitakse kaitsekorraldusperioodi lõpus, millest lähtudes koostatakse järgmiseks perioodiks uus kaitsekorralduskava.

Kaitsekorraldus loetakse tulemuslikuks, siis kui:

- * kaitseala metsad on säilinud ja kahjustamata;
- * kultuurpuistutes on läbi viidud looduslikkuse taastamise raied, kultuurpuistud on jäetud edaspidi üksnes looduslikule arengule.
- * tagatud on kogu kaitseala metsade üksnes looduslik areng;
- * kõrge väärtusega metsaosade (VEP) pindala kaitsealal on säilinud (või suurenenud);
- * kaitseala niit on hooldatud, on välja kujunenud iseloomulik niidutaimestik (poollooduslikud kooslused);
- * kraavide sulgemine on taastanud loodusliku veerežiimi;
- * kaitsealuse taimeliigi asurkond on säilinud või suurenenud;
- * on teostatud niidu- ja metsakoosluste seire, loodud andmebaasid;
- * kaitseala välispiir on tähistatud.

Samuti on tulemuslikkuse seisukohalt tähtis kui:

- * jõelõigu kaldad on inimtegevusest kahjustamata;
- * juurdepääsuteed on hooldatud ja võimaldavad ligipääsu niidule;
- * kaitsealala heakord on nõuetekohane;
- * niitu ei kasutata ulukite küttimiseks nende söödakohal.

Kasutatud materjalid

Andersson, L., Martverk, R., Külvik, M., Palo, A., Varblane, A. 2003. Vääriselupaikade inventuur Eestis 1999-2002. Regio AS, Tartu. 112 lk. + 80 lk.

Drenkhan, R. 2003. Pidakõrve looduskaitseala katsekorralduskava 2003 – 2013. Tartu, 39 lk.

Drenkhan, R., Amos, T. 2003. Ohepalu looduskaitseala kaitsekorralduskava 2003 – 2012. Tartu, 68 lk.

Eesti Metsakorralduskeskus, 1995. a. Halliku metskonna metsskorralduse andmebaas.

Eesti Vabariigi Keskkonnaministeerium, 2002. Natura 2000 inventuur.

Kiristaja, P., Lapp, H., Timm, U., Tomson, P. 2000. Kaitsekorralduskava koostamise juhend.

Kuuba, R. (toim.) 2001. Kaitsemetsade majandamisjuhised. Projekti “Eesti metsakaitsealade võrgustik” kaitsemetsad majandamisjuhiste töögrupp. Triip Grupp, Tartu, 38 lk + 10 lk lisasid.

Laasimer, L. 1965. Eesti NSV taimkate. Eesti NSV Teaduste Akadeemia Zooloogia ja Botaanika Instituut. Valgus, Tallinn, 379 lk.

Järvekülg, A. 2001. Eesti jõed. Tartu, 750 lk.

Paal, J. 1997. Eesti taimkatte kasvukohatüüpide klassifikatsioon. Tartu Ülikooli Botaanika ja Ökoloogia Instituut, Tallinn. 297 lk.

Paal, J. 2000. Loodusdirektiivi elupaigatüüpide käsiraamat. Keskkonnaministeerium. Tartu, 202 lk.

Saaber, K. (koost.) 1996. Koguteos Virumaa, Lääne-Viru Maavalitsus, Ida-Viru Maavalitsus.

Valk, U, Eilart, J. (koostajad). 1974. Eesti Metsad. Valgus, Tallinn.

Valk, U. 1988. Eesti sood. Valgus, Tallinn.

Viht, E., Randla, T. 2001. Metsis. Kaitsekorralduskava. Keskkonnaministeerium, 69lk.

Viilma, K., Öövel, J., Tamm, U., Tomson, P., Amos, T., Ostonen, I., Sorensen, P., Kuuba, R. 2001. Eesti metsakaitsealade võrgustik. Projekti “Eesti metsakaitsealade võrgustik” lõpparuanne. Triip Grupp, Tartu. 83 lk+243 lk.

Jõgiste, K., Kuuba, R., Viilma, K., Korjus, H., Kiviste, A., Kalda, A., Parmasto, E., Jüriado, I., Lõhmus, I., Õunap, H., Öövel, J., Amos, T. 2002. Metsade looduslikkuse taastamise juhend. Triip Grupp, Tartu.

Lisad

Lisa 1.

Tellise looduskaitseala kaitse alla võtmine ja kaitse-eeskiri¹

Vabariigi Valitsuse 6. juuni 2005. a määrus nr 119

Määrus kehtestatakse «Looduskaitseaduse» (RT I 2004, 38, 258; 53, 373; 2005, 15, 87; 22, 152) § 10 lõike 1 alusel.

§ 1. Tellise looduskaitseala kaitse alla võtmine ja selle kaitse-eesmärk

(1) Tellise looduskaitseala (edaspidi *kaitseala*) võetakse kaitse alla EÜ nõukogu direktiivi 92/43/EMÜ looduslike elupaikade ning loodusliku taimestiku ja loomastiku kaitse kohta I lisa nimetatud elupaigatüüpide – lamminiitude (6450)², rohunditerikaste kuusikute (9050), vanade laialehiste salumetsade (9020*) ning soostuvate ja soo-lehtmetsade (9080) kaitseks.

(2) Kaitseala maa- ja veeala kuulub vastavalt kaitsekorra eripärale ja majandustegevuse piiramise astmele sihtkaitsevööndisse.

(3) Kaitsealal kehtivad «Looduskaitseaduses» sätestatud piirangud käesolevas määruses sätestatud erisustega.

(4) Tulenevalt Vabariigi Valitsuse 5. augusti 2004. a korralduse nr 615-k «Euroopa Komisjonile esitatav Natura 2000 võrgustiku alade nimekiri» (RTL 2004, 111, 1758) lisa 1 punkti 2 alapunktist 414 hõlmab kaitseala Tellise loodusala, kus tegevuse kavandamisel tuleb hinnata selle mõju kaitse-eesmärkidele, arvestades Natura 2000 võrgustiku alade suhtes kehtivaid erisusi.

§ 2. Kaitseala asukoht

(1) Kaitseala asub Jõgeva maakonnas Torma vallas Võtikvere külas.

(2) Kaitseala välispiir on esitatud kaardil määruse lisa³.

§ 3. Kaitseala valitseja

Kaitseala valitseja on Keskkonnaministeriumi Jõgevamaa keskkonnateenistus.

§ 4. Lubatud tegevus

(1) Inimestel on lubatud viibida, korjata marju, seeni ja muid metsa kõrvalsaadusi kogu kaitsealal.

(2) Kaitsealal on lubatud kuni 25 osalejaga rahvaürituste korraldamine selleks ettevalmistamata kohtades. Rohkem kui 25 osalejaga rahvaürituste korraldamine selleks ettevalmistamata kohtades on lubatud üksnes kaitseala valitseja nõusolekul.

(3) Kaitseala teedel on lubatud sõidukiga sõitmine. Maastikusõidukiga sõitmine väljaspool teid on lubatud kaitseala valitseja nõusolekul. Sõidukiga sõitmine väljaspool teid ja maastikusõidukiga sõitmine kaitseala valitseja nõusolekuta on lubatud järelevalve- ja päästetöödel, käesoleva kaitse-eeskirjaga lubatud töödel, valitsemisega seotud töödel ja valitseja nõusolekul teostatavas teadustegevuses.

(4) Kaitseala vetel on lubatud kalapüük.

(5) Kaitsealal on lubatud jahipidamine.

§ 5. Keelatud tegevus

(1) Kaitsealal on keelatud:

- 1) majandustegevus;
- 2) loodusvarade kasutamine;
- 3) uute ehitiste püstitamine;
- 4) telkimine ja lõkke tegemine;
- 5) olemasolevate maaparandussüsteemide hoiutööd.

(2) Kaitseala valitseja nõusolekuta on kaitsealal keelatud:

- 1) muuta katastriüksuse kõlvikute piire ja sihtotstarvet;
- 2) koostada maakorralduskava ja teostada maakorraldustoiminguid;
- 3) väljastada metsamajandamiskava;
- 4) kinnitada metsateatist;
- 5) kehtestada detailplaneeringut ja üldplaneeringut;
- 6) anda nõusolekut väikeehitise, sealhulgas lautri või paadisilla ehitamiseks;
- 7) anda projekteerimistingimusi;
- 8) anda ehitusluba.

§ 6. Vajalik tegevus

(1) Poollooduslike koosluste ja looduslike rohumaade esinemisaladel on vajalik nende ilme ja liigi koosseisu tagamiseks heina niitmine.

(2) Kaitsealal on vajalik metsakoosluste kujundamine vastavalt kaitse-eesmärgile ja loodusliku veerežiimi taastamine.

§ 7. Tegevuse kooskõlastamine

(1) Kaitseala valitseja vaatab talle kooskõlastamiseks esitatud metsateatise läbi ja annab kümne tööpäeva jooksul taotluse saamisest arvates metsakoosluse liikide ning vanuse mitmekesisuse säilitamise eesmärgist tulenevalt oma kirjaliku nõusoleku või seab vajaduse korral omapoolsed tingimused.

(2) Kaitseala valitseja ei kooskõlasta tegevust, mis vajab kaitse-eeskirja kohaselt kaitseala valitseja nõusolekut, kui see võib kahjustada kaitseala kaitse-eesmärgi saavutamist või kaitstava loodusobjekti seisundit.

(3) Kui tegevust ei ole kaitseala valitsejaga kooskõlastatud või tegevuses ei ole arvestatud kaitseala valitseja kirjalikult seatud tingimusi, mille täitmise korral tegevus ei kahjusta kaitseala kaitse-eesmärgi saavutamist või kaitstava loodusobjekti seisundit, ei teki isikul, kelle huvides nimetatud tegevus on, vastavalt «Haldusmenetluse seadusele» (RT I 2001, 58, 354; 2002, 53, 336; 61, 375; 2003, 20, 117; 78, 527) õiguspärast ootust sellise tegevuse õiguspärasuse osas.

(4) Keskkonnaministeeriumil või kavandatava tegevuse asukoha keskkonnateenistusel on keskkonnamõju hindamise järelevalvajana õigus määrata kaitstava loodusobjekti kaitseks keskkonnanõudeid, kui kavandatav tegevus võib kahjustada kaitstava loodusobjekti kaitse-eesmärgi saavutamist või kaitstava loodusobjekti seisundit.

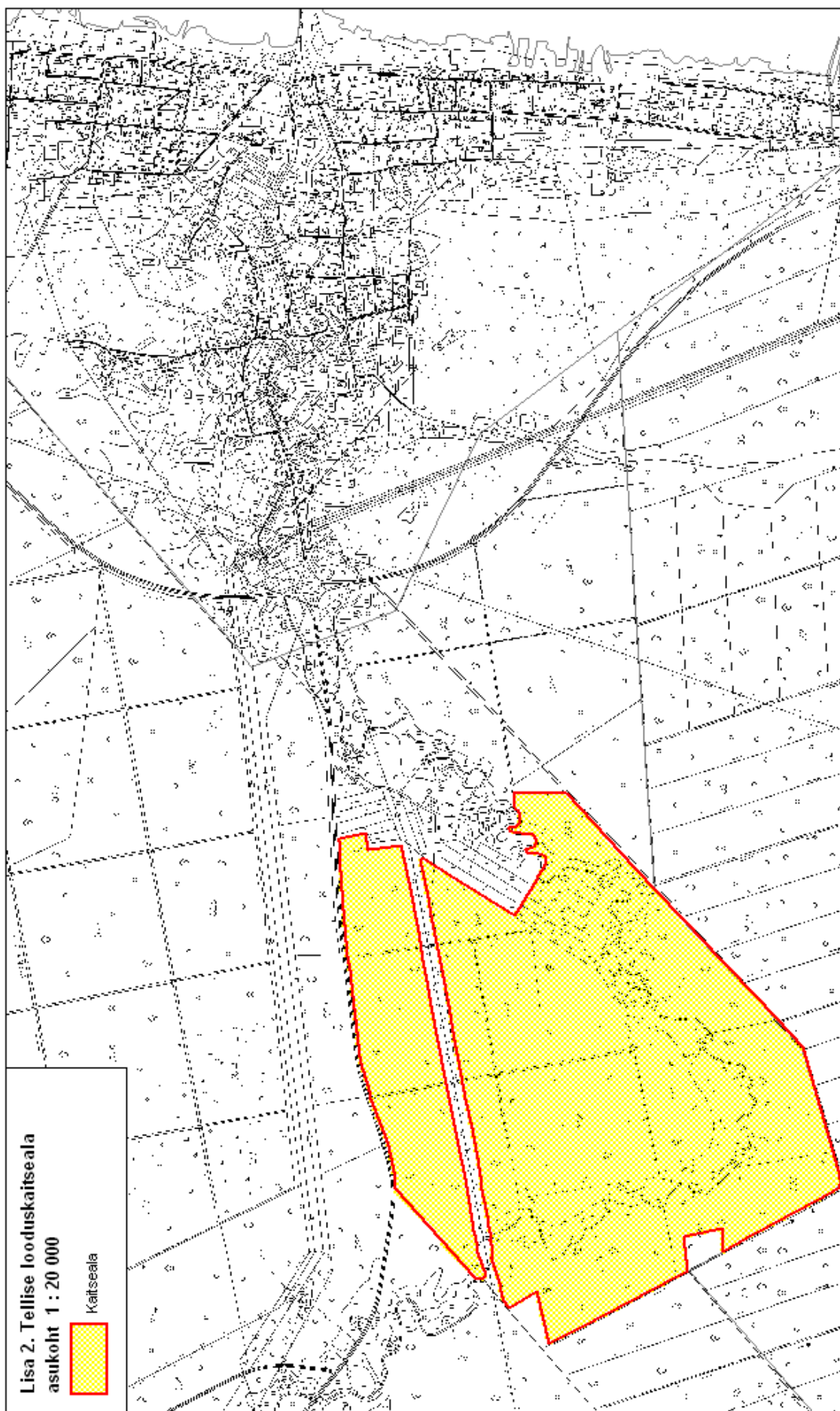
¹ EÜ nõukogu direktiiv 92/43/EMÜ looduslike elupaikade ning loodusliku taime- ja loomastiku kaitse kohta (EÜT L 206, 22.07.1992, lk 7–50; C 241, 29.08.1994, lk 175; L 305, 8.11.1997, lk 42–65; L 236, 23.09.2003, lk 667–702; L 284, 31.10.2003, lk 1–53).

² Sulgudes on siin ja edaspidi kaitstava elupaigatüübi koodinumber vastavalt EÜ nõukogu direktiivi 92/43/EMÜ I lisale. Tärniga (*) on tähistatud esmatahtsad elupaigatüübid.

³ Kaitseala välispiir on märgitud määruse lisa esitatud kaardil Eesti põhikaardi (mõõtkava 1:10 000) alusel, kasutades maakatastri andmeid seisuga september 2004. a.

Kaitseala kaardiga saab tutvuda Jõgevamaa keskkonnateenistuses, Keskkonnaministeeriumis, Keskkonnaministeeriumi Info- ja Tehnokeskuses ja Maa-ameti veebilehel maainfosüsteemis (www.maaamet.ee).

Määruse lisa on avaldatud elektroonilises Riigi Teatajas. Alus: «Riigi Teataja seaduse» § 4 lõige 2 ja riigisekretäri 08.06.2005 resolutsioon nr 17-1/0505182



Lisa 2. Tellise looduskaitseala
asukoht 1 : 20 000

 Kaitseala

