

KINNITATUD
Keskkonnaameti
20.12.2023
korraldusega nr 1-3/23/686

Poanse loodusala kaitsekorralduskava



„Poanse niidud“ Kalle Kõllamaa

Keskkonnaamet 2023

Sisukord

1. Ala iseloomustus	4
1.1 Uuritus ja seire	6
2. Kaitseväärtused ja kaitse eesmärgid	7
3. Kavandatavad kaitsekorralduslikud tegevused	14
3.1. Koosluste hooldus- ja taastamistööd	17
3.2. Hoiuala märgalakoosluste loodusliku veerežiimi taastamine	17
3.3. Hoiuala püritähiste uuendamine	18
3.4. Külastuskorraldus	18
Kasutatud andmeallikad	19

Kasutatud lühendid, mõisted ja selgitused

KKK – kaitsekorralduskava

HA – hoiuala

LKS – looduskaitseeadus

Hoiualade määrus – Vabariigi Valitsuse 28.02.2006. a määrus nr 59 „Hoiualade kaitse alla võtmise Lääne maakonnas”

Natura korraldus – Vabariigi Valitsuse 05.08.2004. a korraldus nr 615 „Euroopa Komisjonile esitatav Natura 2000 võrgustiku alade nimekiri”

Kaitseväärtus – hoiualade määruses ja/või Natura korralduses nimetatud kaitstav loodusväärtus (kaitse-eesmärk)

Kaitse eesmärk – kaitseväärtuse soovitud seisund

KeA – Keskkonnaamet

RMK – Riigimetsa Majandamise Keskus

KOV – kohalik omavalitsus

MO – maaomanik

KAUR – Keskkonnaagentuur

ELF – Eestimaa Looduse Fond

PKÜ – Pärandkoosluste Kaitse Ühing

LoA – loodusala

LoD – loodusdirektiiv; nõukogu direktiiv 92/43/EMÜ looduslike elupaikade ning loodusliku loomastiku ja taimestiku kaitse kohta (EÜT L 206, 22.07.1992, lk 7–50); käsitleb ohustatud elupaikade ning loodusliku loomastiku ja taimestiku kaitsepõhimõtteid

EELIS – Eesti Looduse Infosüsteem

EPN – Eesti ohustatud liikide punane nimestik

SDF – Natura standardandmebaas

PLK – poollooduslik kooslus

Seisundi parendamine – arvestatava esinduslikkusega (C) elupaikade seisundi parendamine (kraavide sulgemine, looduslikule arengule jätmise jms)

Säilitamine – olemasolevate väärtuste säilitamine (seisund ei muutu halvemaks, säilitamine ei tähenda seda, et seisund peab jääma samaks) (looduslik areng)

Taastamine – tegevused, mis on seotud olemasolevate, kuid halvenenud struktuuriga elupaikade taastamisega (näiteks poollooduslikud kooslused, sood)

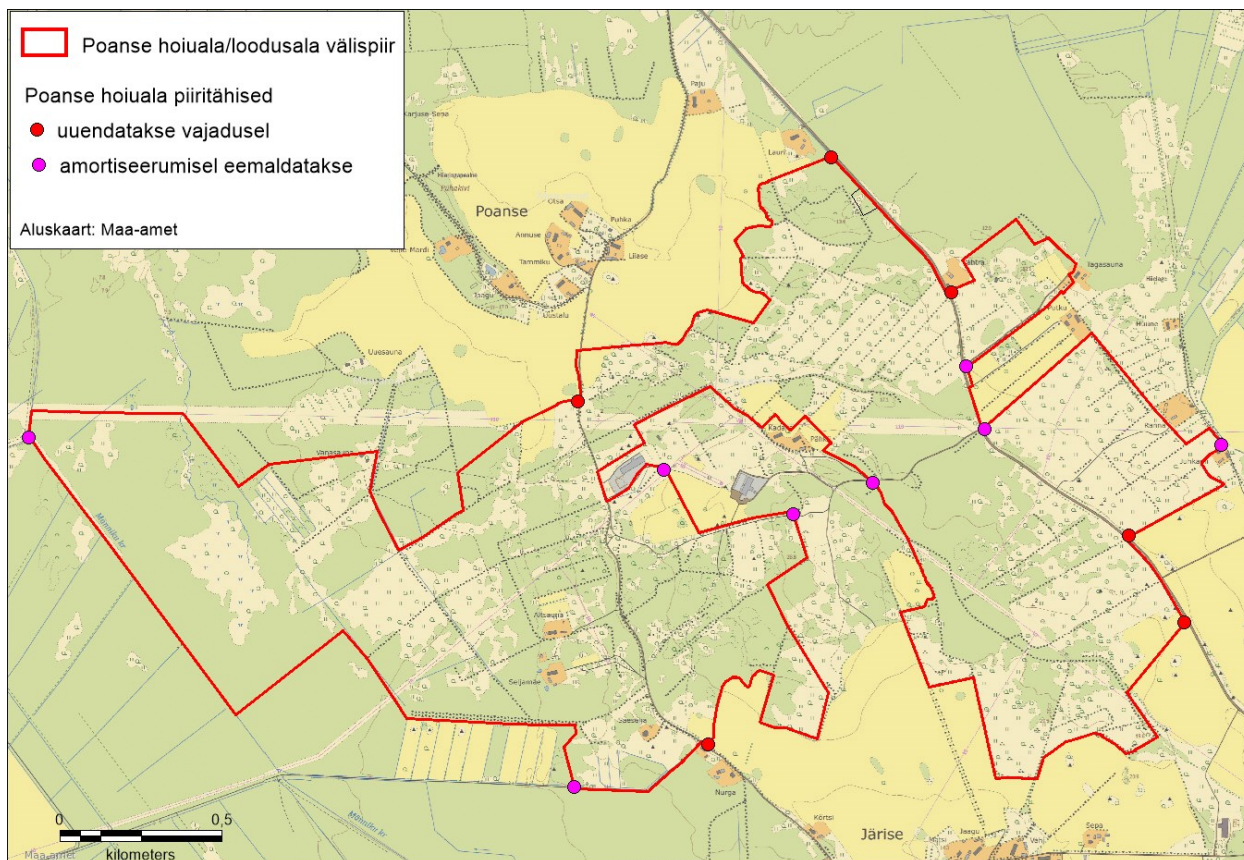
1. Ala iseloomustus

Kaitstava(te) ala(de) nimi/nimed	Poanse hoiuala
Loodusala nimi	Poanse loodusala (EE0040206) (joonis 1)
Pindala	312,4 ha
Asukoht ja piirid	https://register.keskkonnaportaali.ee/register/internationally-important-area/8953472 , https://xgis.maaamet.ee/xgis2/page/app/looduskaitse
Kaitsekord	Vabariigi Valitsuse 28.02.2006. a määrus nr 59 „Hoiualade kaitse alla võtmine Lääne maakonnas” https://www.riigiteataja.ee/akt/106082019011?leiaKehtiv Looduskaitse seadus § 32, 33 ja 50 https://www.riigiteataja.ee/akt/129062022007?leiaKehtiv
Koostaja nimi	Elle Puurmann
Koostamise aasta	2023
Kaitsekorralduskava koostamise kord	„Kaitsekorralduskava koostamise ja kinnitamise kord ning kaitsekorralduskava kinnitaja määramine” https://www.riigiteataja.ee/akt/104112022001

Ala peamiseks eesmärgiks on poollooduslikud kooslused, tegevusena nähakse ette nende taastamine ja hooldamine.

Kaitsekorralduskava annab soovitusel kaitstava ala valitsejale kaitse-eesmärkide saavutamise parimatest viisidest, kuid ei loo õigusi ega kohustusi kolmandatele isikutele.

Poanse loodusala KKK on koostatud tähtajatult. Kava vaadatakse üle ja uuendatakse põhjendatud juhtudel väärtuste kaitse tagamise eesmärgil lähtuvalt tulemuslikkuse hindamise või uue inventuuri andmetest.



Joonis 1. Poanse loodusala paiknemine Pärnu maakonnas ja hoiuala piiritähised (*aluskaart: Eesti Põhikaart, Maa-ameti WMS kaardirakendus seisuga 24.02.2023; EELIS: 24.02.2023*).

1.1 Uuritus ja seire

Inventuurid ja uuringud

Elupaigad

Esmane elupaigatüüpide ülevaade tehti alal Natura pilootprojekti raames 2000. aastal. Hilisematel inventuuridel on täpsustatud elupaigatüüpide määrangut, piire ja seisundihinnanguid.

Niidukoosluste andmed on aastast 1999 PKÜ inventuurilt (Malle Leht ja Heikki Luhamaa). 2016., 2017., 2018., 2019. ja 2021. a on niidukooslusi inventeerinud OÜ Metsaruum (eksperdid Taimo Tümpu, Pille Mänd, Aivar Hallang, Marje Talvis ja Oliver Parrest). Andmeid on täpsustanud KeA maahoolduse spetsialist Priit Kukk taastamis- ja hooldustööde kooskõlastuse käigus.

2018. a tegi hoiuala **metsakooslustes** inventuuri Indrek Sell; täiendati andmeid soo- ja poollooduslike koosluste (puiskarjamaade) leviku kohta.

Alal läbi viidud inventuurid tuginevad inventeerimise juhenditele, mis on kättesaadavad Keskkonnaministeeriumi kodulehel (välja toodud ka kasutatud andmeallikate all). Tabelis 1 toodud eesmärkide seisundid on määratud siin loetletud inventuuride andmete põhjal.

Kaitstavad liigid

EELISes on andmed III kaitsekategooria liigi hariliku porsa kohta. Elustiku kohta andmed praktiliselt puuduvad. Alal ei ole tehtud liikide inventuuri.

Riiklik seire.

Päevaliblikate koosluste seire, tolmeldajate koosluste seire allprogrammi **päevaliblikate ja kimalaste juhuseireala** Massu (E510N402) SJB3639000.

Inventuuride ja uuringute vajadus

Elustiku inventuur

Liikide info on oluline ka elupaigatüüpide seisundi hindamiseks (indikaatoritena)

- Selgrootute (liblikate ja limuste) inventuur

Poanse hoiuala ja loodusala eesmärgiks on suur-mosaiikliblika, teelehe-mosaiikliblika ja vasakkeermese pisiteo elupaikade kaitse. Puuduvad andmed nimetatud liikide leviku kohta alal. Inventuur on vajalik, et kindlaks teha, kas alal leidub neid liike ja nende jaoks sobilikke elupaiku ning sellest lähtuvalt väärtuste täpsustamiseks ja vajadusel kaitsekorra tõhustamiseks. Liblikad ja limused inventeeritakse valitud sooladel, poollooduslikel kooslustel ja valitud teede servades.

Kuna taimeliigid ei ole ala eesmärgiks, siis kaitsealuste taimeliikide inventuuri ei kavandata.

2. Kaitseväärtused ja kaitse eesmärgid

Loodusala looduskaitsetelised väärtused on Euroopa Liidu loodusdirektiivi I lissasse kantud kooslused. Valdav osa loodusalast on kaetud erinevate poollooduslike ja märgalakooslustega. Tabelis 1 võetakse kokku Poanse loodusala kaitseväärtuste hoidmisega seotud kaitse-eesmärgid, soodsa looduskaitsetelise seisundi saavutamist või hoidmist mõjutavad tegurid ning nende ärahoidmiseks või leevendamiseks ettenähtavad meetmed ning kaitsetegevuse oodatavad tulemused. Koosluste, liikide, kasvukohtade või elupaikade soodsa seisundi saavutamise või hoidmise tarvis seatavad (hooldamise ja taastamise) meetmed on seatud vastavalt elupaigatüüpidele koostatud hoolduskavadele ja liikide kaitse tegevuskavadele, kui ei ole tabelis märgitud teisiti. Kavad on leitavad Keskkonnaameti kodulehel ja viited on lisatud kasutatud andmeallikate nimekirja.

Tabel 1. Poanse loodusala kaitseväärtuste koondtabel (kooslused).

Kaitseväärtus ¹	Seisund ²	Kaitse eesmärk ³	Mõjutegurid	Meetmed	Oodatav tulemus ⁴	Märkused	Panus üldpindalasse / SDF-i (%) ⁵
Kadastikud (5130) KE – jah, LoD – I, LoA – jah		Puudub		Eemaldada kaitse eesmärkidest		<ul style="list-style-type: none"> Natura SDF 0; natura_elupaik kihil on märgitud 0,3 ha 5130 C ja kaasnevana on märgitud 6280* 2016. a inventuuril määratud 6280*-na, kantud KR_PLK kihile ja on taastatud ja hoolduses; natura_elupaik kiht vajab korrigeerimist KR_plk kihi alusel 	

¹ LKS – kaitsekategooria looduskaitseaduse alusel; KE (jah/ei) – on või ei ole hoiuala kaitse-eesmärk; LoD – loodusdirektiivi lisa number; LoA (jah/ei) – on või ei ole loodusala kaitse-eesmärk.

² Elupaigatüübi esinduslikkus: A – väga hea, B – hea, C – arvestatav.

³ Kaitse eesmärk seatakse aastaks 2050.

⁴ Oodatav tulemus seatakse aastaks 2050 ja tulemuslikkust hinnatakse iga 10 aasta tagant.

⁵ 2019. a loodusdirektiivi aruande andmete põhjal (<https://nature-art17.eionet.europa.eu/article17/habitat/report/>). Numbrid näitavad, milline on selle loodusala elupaigatüüpide osakaal kogu Eesti elupaigatüüpide / kõikide SDF-i kantud elupaigatüüpide pinda last.

Kaitseväärtus ¹	Seisund ²	Kaitse eesmärk ³	Mõjutegurid	Meetmed	Oodatav tulemus ⁴	Märkused	Panus üldpindalasse / SDF-i (%) ⁵
Kuivad niidud lubjarikkal mullal (6210*) KE – jah, LoD – I, LoA – jah	<ul style="list-style-type: none"> • 14,2 ha A; • 2,5 ha B; • 3,1 ha C⁶ 	<ul style="list-style-type: none"> • säilitamine 16,7 ha; • seisundi parendamine 3,1 ha. 	<ul style="list-style-type: none"> • võsastumine 	<ul style="list-style-type: none"> • hooldamine 17,7 ha • taastamine ja seejärel hooldamine 2,1 ha 	<ul style="list-style-type: none"> • heas seisus elupaiku on säilinud 19,8 ha, sh 2,1 ha taastatud 	<ul style="list-style-type: none"> • Natura SDF 8 ha; • varasemal 1999. a inventuuril oli osa alasid 6280*; • karjatamine 13,4 ha A-esinduslikkusega niitudel; • taastatavast alast 1,5 ha saaks koheselt hooldusse võtta; • natura elupaik kihi vajab korrigeerimist KR_plk kihi alusel 	<ul style="list-style-type: none"> • 0,66-0,40/0,64
Lood (alvarid) (6280*) KE – jah, LoD – I, LoA – jah	35,7 ha A, 62,2 ha B, 24,8 ha C 5,1 ha teadmata seisundiga	<ul style="list-style-type: none"> • säilitamine 97,9 ha; • seisundi parendamine 24,8 ha; • andmete täpsustamine 5,1 ha 	<ul style="list-style-type: none"> • võsastumine 	<ul style="list-style-type: none"> • hooldamine 65,0 ha • taastamine ja seejärel hooldamine 57,7 ha; • inventuur 5,1 ha 	<ul style="list-style-type: none"> • heas seisus elupaiku on säilinud 127,8 ha, sh 57,7 ha taastatud; • andmed on täpsustatud 5,1 ha. 	<ul style="list-style-type: none"> • Natura SDF 161 ha; • 2018 ja 2021. a inventuuril määratud osa 6210*-na ja 9070-na; • hooldustoetusega hõlmatud 63,3 ha; 	<ul style="list-style-type: none"> • 1,174/1,23

⁶ Niidukoosluste andmed KR_plk kaardikihit.

Kaitseväärtus ¹	Seisund ²	Kaitse eesmärk ³	Mõjutegurid	Meetmed	Oodatav tulemus ⁴	Märkused	Panus üldpindalasse / SDF-i (%) ⁵
						<ul style="list-style-type: none"> natura_elupaik kihi vajab korrigeerimist KR_plk kihi alusel 	
Siinikumikakooslused (6410) KE – jah, LoD – I, LoA – jah	<ul style="list-style-type: none"> 5,6 ha B; 17,9 ha C 	<ul style="list-style-type: none"> säilitamine 5,6 ha; seisundi parendamine 17,9 ha. 	<ul style="list-style-type: none"> võsastumine; kuivenduse mõju 	<ul style="list-style-type: none"> taastamine ja seejärel hooldamine 23,5 ha; loodusliku veerežiimi taastamine 	<ul style="list-style-type: none"> heas seisus elupaiku on säilinud 23,5 ha, sh 17,9 ha taastatud 	<ul style="list-style-type: none"> Natura SDF 6 ha; kaasnevana on inventeeritud 9070; natura_elupaik kiht vajab korrigeerimist KR_plk kihi alusel 	<ul style="list-style-type: none"> 2,35-1,18/2,75
Niiskuslembesed kõrgrohustud (6430) KE – jah, LoD – I, LoA – jah	<ul style="list-style-type: none"> 2,1 ha C 	<ul style="list-style-type: none"> seisundi parendamine 2,1 ha 	<ul style="list-style-type: none"> võsastumine 	<ul style="list-style-type: none"> taastamine ja seejärel hooldamine 2,1 ha 	<ul style="list-style-type: none"> heas seisus elupaiku on säilinud 2,1 ha, sh 2,1 ha taastatud 	<ul style="list-style-type: none"> Natura SDF 2 ha 	<ul style="list-style-type: none"> 0,21/0,23
Aas-rebasesaba ja ürt-punanupuga niidud (6510) KE – ei, LoD – I, LoA – ei	<ul style="list-style-type: none"> 10,4 ha B; 0,6 ha D 	<ul style="list-style-type: none"> säilitamine 10,4 ha 	<ul style="list-style-type: none"> võsastumine ei ole HA ega LoA eesmärgiks 	<ul style="list-style-type: none"> hooldamine 10,4 ha lisada eesmärgiks 	<ul style="list-style-type: none"> heas seisus elupaiku on säilinud 10,4 ha 	<ul style="list-style-type: none"> inventeeritud 2019. a. varasem kultuurrohumaal; ei arvestata, et eesmärk pole täidetud, kui tulevikus kujuneb teiseks 	<ul style="list-style-type: none"> 0,26/0,47

Kaitseväärtus ¹	Seisund ²	Kaitse eesmärk ³	Mõjutegurid	Meetmed	Oodatav tulemus ⁴	Märkused	Panus üldpindalasse / SDF-i (%) ⁵
						niiduelupaigatüübiks; • hooldatakse karjatamisega 10,1 ha; • natura_elupaiki vajab korrigeerimist KR_plk kihi alusel	
Puisniidud (6530*) KE – jah, LoD – I, LoA – jah	0	<ul style="list-style-type: none"> säilitada kaasnevana 				<ul style="list-style-type: none"> Natura SDF 27 ha; osaliselt 2000. a inventuuril määratud alad inventeeritud 2012. a 6410/9070 	<ul style="list-style-type: none">
Liigirikkad madalsood (7230) KE – jah, LoD – I, LoA – jah	<ul style="list-style-type: none"> 1,6 ha C 	<ul style="list-style-type: none"> seisundi parendamine 1,6 ha 	<ul style="list-style-type: none"> võsastumine 	<ul style="list-style-type: none"> taastamine ja seejärel hooldamine 1,6 ha 	<ul style="list-style-type: none"> heas seisus elupaiku on säilinud 1,6 ha, sh 1,6 ha taastatud 	<ul style="list-style-type: none"> Natura SDF 9 ha; soostunud niiduala (1999. a) ajakohasel inventuuril (2018) määratud 6210*-na 	<ul style="list-style-type: none"> 0,01/0,01

Kaitseväärtus ¹	Seisund ²	Kaitse eesmärk ³	Mõjutegurid	Meetmed	Oodatav tulemus ⁴	Märkused	Panus üldpindalasse / SDF-i (%) ⁵
Puiskarjamaad (9070) KE – jah, LoD – I, LoA – jah	<ul style="list-style-type: none"> • 3,4 ha B, • 31,5 ha C • 2,7 + 0,8 ha D + 67,6 ha 	<ul style="list-style-type: none"> • säilitamine 3,4 ha; • seisundi parendamine 35,0 ha 	<ul style="list-style-type: none"> • kinnikasvamine 	<ul style="list-style-type: none"> • hooldamine 23,1 ha • taastamine ja seejärel hooldamine 15,0 ha 	<ul style="list-style-type: none"> • heas seisus elupaiku on säilinud 38,4 ha, sh 15,0 ha taastatud 	<ul style="list-style-type: none"> • Natura SDF 22 ha; • D-väärtusega alast 2,7 ha taastatud, 0,8 ha huvi taastamiseks; 67,6 ha (natura_elupaik) kinnikasvanud rohumaad, mitte ajaloolised puisrohumaad ning nende taastamist eesmärgiks ei seata; • karjatatav 18,7 ha (toetusalune 17,8 ha); taastatud 5,3 ha, taastamisel 3,4 (B) + 2,3 (C) ha; • natura_elupaik kiht vajab korrigeerimist KR_plk kihi alusel 	<ul style="list-style-type: none"> • 1,28/1,81

Kaitseväärtus ¹	Seisund ²	Kaitse eesmärk ³	Mõjutegurid	Meetmed	Oodatav tulemus ⁴	Märkused	Panus üldpindalasse / SDF-i (%) ⁵
Vanad laialehised metsad (9020*) KE – jah, LoD – I, LoA – ei	0	Puudub		<ul style="list-style-type: none"> eemaldada HA kaitse-eesmärkidest 		<ul style="list-style-type: none"> 2018. aasta inventuuri andmetel ja ka varasematel inventuuridel ei leidu seda elupaigatüüpi 	

Tabel 2. Poanse loodusala kaitseväärtuste koondtabel (liigid).

Kaitseväärtus	Seisund	Kaitse eesmärk	Mõjutegurid	Meetmed	Oodatav tulemus	Märkused
teelehe mosaiikliblikas (<i>Euphydryas aurinia</i>) LKS – III, KE – jah, LoD – II, LoA – jah	<ul style="list-style-type: none"> Andmed liigi kohta alal puuduvad 	<ul style="list-style-type: none"> Andmed liigi leviku kohta on täpsustunud 	<ul style="list-style-type: none"> Info puudumine 	<ul style="list-style-type: none"> Liblikate inventuur 	<ul style="list-style-type: none"> Andmed liigi leviku kohta on täpsustunud 	<ul style="list-style-type: none"> Natura SDF kohaselt leidub/harva
suur mosaiikliblikas (<i>Euphydryas maturna</i>) LKS – III, KE – jah, LoD – II, IV, LoA – jah	<ul style="list-style-type: none"> Andmed liigi kohta alal puuduvad 	<ul style="list-style-type: none"> Andmed liigi leviku kohta on täpsustunud 	<ul style="list-style-type: none"> Info puudumine 	<ul style="list-style-type: none"> Liblikate inventuur 	<ul style="list-style-type: none"> Andmed liigi leviku kohta on täpsustunud 	<ul style="list-style-type: none"> Natura SDF kohaselt leidub/harva
vasakkeermene pitsitigu (<i>Vertigo angustior</i>) LKS – II, KE – jah, LoD – II, LoA – jah	<ul style="list-style-type: none"> Andmed liigi kohta alal puuduvad 	<ul style="list-style-type: none"> Andmed liigi leviku kohta on täpsustunud 	<ul style="list-style-type: none"> Info puudumine 	<ul style="list-style-type: none"> Limuste inventuur 	<ul style="list-style-type: none"> Andmed liigi leviku kohta on täpsustunud 	<ul style="list-style-type: none"> Natura SDF kohaselt leidub/tavaline

3. Kavandatavad kaitsekorralduslikud tegevused

Vajalike tegevuste tabelisse (tabel 3) on koondatud tööd, mis on vajalikud kaitse-eesmärkide saavutamiseks, tabelit võidakse tulevikus täiendada.

Tabelis on tegevused jaotatud vastavalt tegevuse olulisusele järgmistesse prioriteetsusklassidesse:

- 1) esimene prioriteet – hädavajalik tegevus, milleta kaitse-eesmärkide täitmine planeeritavas ajavahemikus on võimatu, see on väärtuste säilimisele ja toimiva ohuteguri kõrvaldamisele suunatud tegevus; kaitsekorralduse tulemuslikkuse hindamiseks vajalik tegevus; Ajaliselt võiks arvestada, et peaks tehtud saama **esimese viie aasta jooksul alates kinnitamisest**.
- 2) teine prioriteet – vajalik tegevus, mis on suunatud väärtuste taastamisele, eksponeerimisele ja potentsiaalsete ohutegurite kõrvaldamisele; Peaks tehtud saama **kümne aasta jooksul alates kinnitamisest**.
- 3) kolmas prioriteet – soovituslik tegevus ehk tegevus, mis aitab kaudselt kaasa väärtuste säilimisele ja taastamisele ning ohutegurite kõrvaldamisele. Peaks tehtud saama **15 aasta jooksul alates kinnitamisest**.

Tabel 3. Vajalikud tegevused aastaks 2033.

Jrk	Tegevuse nimetus	Maht	Tegevuse tüüp	Korraldaja	Prioriteet	Ajagraafik
Inventuurid, seired, uuringud						
1	Niiduelupaikade andmete täpsustamine	5,1 ha	Inventuur	KeA	I	2030 ⁷
2	Selgrootute inventuur (niiduliblikad ja limused)	ala	Inventuur	KeA	II	2025
Hooldus, taastamine ja ohjamine						
3	Kuivad niidud lubjarikkal mullal taastamine	2,1 ha	Koosluse taastamistöö	KeA/MO	I	2028
4	Kuivad niidud lubjarikkal mullal hooldamine	17,7 ha +2,1	Koosluse hooldustöö	KeA/MO	I	Igal aastal
5	Lood (alvarid) taastamine	52,7+4,8 ha	Koosluse taastamistöö	KeA/MO	I	2028
6	Lood (alvarid) taastamine	5,0 + 0,3 ha	Koosluse taastamistöö	RMK	I	2028
7	Lood (alvarid) hooldamine	61,8 ha + 52,7 +4,8 ha	Koosluse hooldustöö	KeA/MO	I	Igal aastal
8	Lood (alvarid) hooldamine	3,2 ha + 5,0 +0,3 ha	Koosluse hooldustöö	RMK	I	Igal aastal

⁷ Elupaigatüüpide andmed peavad olema täpsustunud aastaks 2030

Jrk	Tegevuse nimetus	Maht	Tegevuse tüüp	Korraldaja	Prioriteet	Ajagraafik
9	Aas-rebasesaba ja ürt-punanupuga niitude hooldamine	10,4 ha	Koosluse hooldustöö	KeA/MO	I	Igal aastal
10	Sinihelmika koosluste taastamine	5,4 ha	Koosluse taastamistöö	RMK	I	2028
11	Sinihelmika koosluste taastamine	18,2 ha	Koosluse taastamistöö	KeA/MO	I	2028
12	Sinihelmika koosluste hooldamine	0 +5,4 ha	Koosluse hooldustöö	RMK	I	Igal aastal
13	Sinihelmika koosluste hooldamine	0 +18,2 ha	Koosluse hooldustöö	KeA/MO	I	Igal aastal
14	Niiskulembeste kõrgrohustute taastamine	2,1 ha	Koosluse taastamistöö	RMK	I	2028
15	Niiskulembeste kõrgrohustute hooldamine	0 +2,1 ha	Koosluse hooldustöö	RMK	I	Igal aastal
16	Soostunud niitude taastamine	1,3 ha	Koosluse taastamistöö	RMK	I	2028
17	Soostunud niitude taastamine	0,3 ha	Koosluse taastamistöö	KeA/MO	I	2028
18	Soostunud niitude hooldamine	0 +1,3	Koosluse hooldustöö	RMK	I	Igal aastal
19	Soostunud niitude hooldamine	0 +0,3	Koosluse hooldustöö	KeA/MO	I	Igal aastal
20	Puiskarjamaade taastamine	5,6+9,3 ha	Koosluse taastamistöö	KeA/MO	I	2028
21	Puiskarjamaade hooldamine	18,7 +15,0 ha	Koosluse hooldustöö	KeA/MO	I	Igal aastal
22	Puiskarjamaade hooldamine	4,7 ha	Koosluse hooldustöö	RMK	I	Igal aastal
23	Märgala koosluste loodusliku veerežiimi taastamine	44,5 ha	Koosluse taastamistöö	RMK	II	2050 ⁸
Taristu, tehnika ja loomad						
24	Hoiuala tähistehooldamine ja uuendamine	14 keskmist tähist	Kaitsealuste objektide tähistamine	RMK	II	Igal aastal
Kavad, eeskirjad						
25	Kaitse-eesmärkide muutmine		Kaitsekorra muutmine	KeA/KliM	I	2025
26	Kaitsekorralduskava andmete ülevaatamine ja vajadusel uuendamine		Tegevuskava	KeA	I	1 kord kümne aasta jooksul

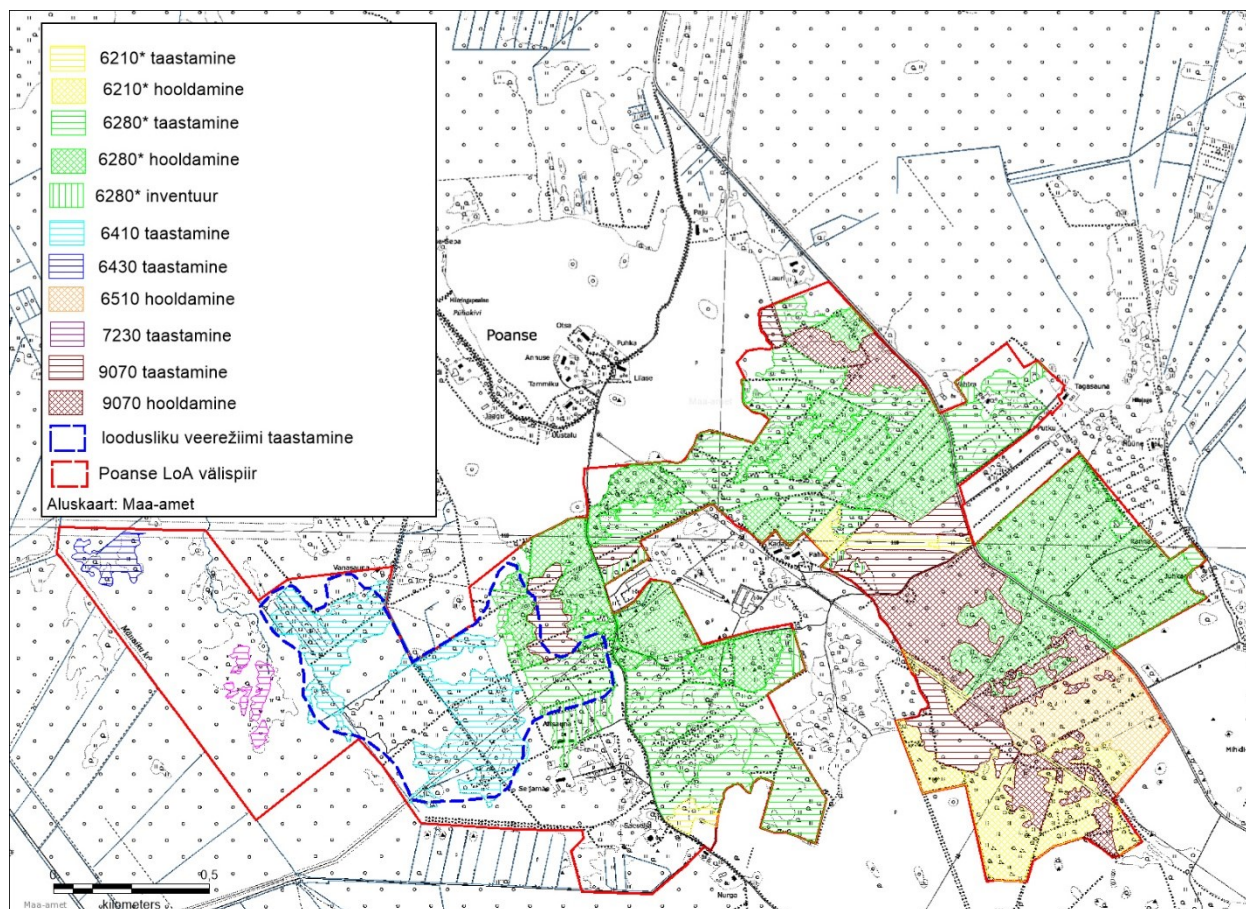
⁸ Oodatav tulemus seatakse aastaks 2050 ja tulemuslikkust hinnatakse iga 10 aasta tagant

Jrk	Tegevuse nimetus	Maht	Tegevuse tüüp	Korraldaja	Prioriteet	Ajagraafik
27	Kaitsekorralduskava tulemuslikkuse hindamine		Tegevuskava	KeA	I	1 kord kümne aasta jooksul

Tegevuskavas on käsitletud kõige olulisemaid tegevusi ala Natura eesmärkide saavutamiseks.

3.1. Koosluste hooldus- ja taastamistööd

2021. aastal oli Poanse HA-I hoolduses (maksti hooldustoetust) 105,1 ha poollooduslike kooslusi KKK-ga on kavandatud kasutusest väljas olevate niidualade taastamine ning kokku 218,5 ha poollooduslike koosluste hooldus.



Joonis 2. Kavandatud poollooduslike koosluste hooldus ja loodusliku veerežiimi taastamine Poanse hoiualal (aluskaart: Eesti Põhikaart, Maa-ameti WMS kaardirakendus seisuga 24.02.2023; EELIS: 24.02.2023)

3.2. Hoiuala märgalakoosluste loodusliku veerežiimi taastamine

Hoiuala märgalaelupaigad on mõjutatud kuivenduskraavidest. Kaitstava ala sees paiknevatest kraavidest osa on kinni kasvanud ja enam ei toimi. Kuivendamise toimele veetase pinnases alaneb ja algab turba lagunemine, mis toob kaasa muutused ka taimkattes. Kui kuivendus kestab pikka aega ja

turbakiht mineraliseerub, siis kuivenduse mõju lakates ei taastu endine olukord. Seetõttu on vajalik elupaiku oluliselt mõjutavate kraavide sulgemine ja kuivenduse mõju peatamine.

Kaitstavate soode tegevuskava (2015) on kavandatud Poanse madalsoo veerežiimi taastamine (joon 2; 44,2 ha) II prioriteedi tegevusena. Taastamistöde aluseks on sõltuvalt ala keerukusest detailne tööprojekt või tööde kava, mis sisaldab kuivendusvõrgu sulgemise ja vajadusel puistu hõrendamise ulatust ja mahte ning muid taastamiseks vajalikke töid.

3.3. Hoiuala piiritähiste uuendamine

Poanse hoiualale on paigaldatud 14 keskmise suurusega tähist tekstiga „Poaanse hoiuala“ (joonis 1). Tähiste hooldus - lõhutud/rikud piiritähiste asendamine toimub jooksvalt vastavalt vajadusele. Praegu paigaldatud tähistest 6, mis paiknevad teede ääres, uuendatakse vajadusel; 8 teedest kaugemale hoiuala piiri nurgapunktidesse paigaldatud tähist võib amortiseerumisel eemaldada.

3.4. Külastuskorraldus

Hoiualal puuduvad turismirajatised ja vajadust külastustaristu rajamiseks ei ole. Loodusala idaosa läbib Tuudi-Saastna maantee ning keskosa Poanse-Järise kruusatee ning alal on mitmed rajad. See on piisavaks infrastruktuuriks võimalikele huvilistele.

Kasutatud andmeallikad

EELIS. Kasutamise kuupäev: 24.02 2023. a,
[https://eelis.ee/default.aspx?state=11;572247461;est;eelisand;;&comp=objresult=rahv
ala&obj_id=-255328162](https://eelis.ee/default.aspx?state=11;572247461;est;eelisand;;&comp=objresult=rahv
ala&obj_id=-255328162)

Paal, J. 2007. *Loodusdirektiivi elupaigatüüpide käsiraamat*. Tallinn: Auratrükk

Helm, A., Kalamees, R., Kukk, T., Mesipuu, M., & Roosalu, E. 2010. Juhend loodusdirektiivi I lisa pool-looduslike elupaigatüüpide seisundi hindamiseks. Tartu: Pärändkoosluste Kaitse Ühing.

Pajula, R., & Ilomets, M. 2012. Juhend loodusdirektiivi I lisa soo-elupaigatüüpide seisundi hindamiseks. Tallinn: MTÜ Eesti Märgalade Ühing.

Palo, A. 2018. Loodusdirektiivi metsaelupaikade inventeerimise juhend. Tartu.

Aru- ja soostunud niitude hoolduskava
<https://keskkonnaamet.ee/media/1263/download>

Loopealsete hoolduskava <https://keskkonnaamet.ee/media/1264/download>

Puisniidu, puiskarjamaa hoolduskava
<https://keskkonnaamet.ee/media/1266/download>.

Kaitstavate soode tegevuskava. 2015.

Pärändniitude tegevuskava. 2021.