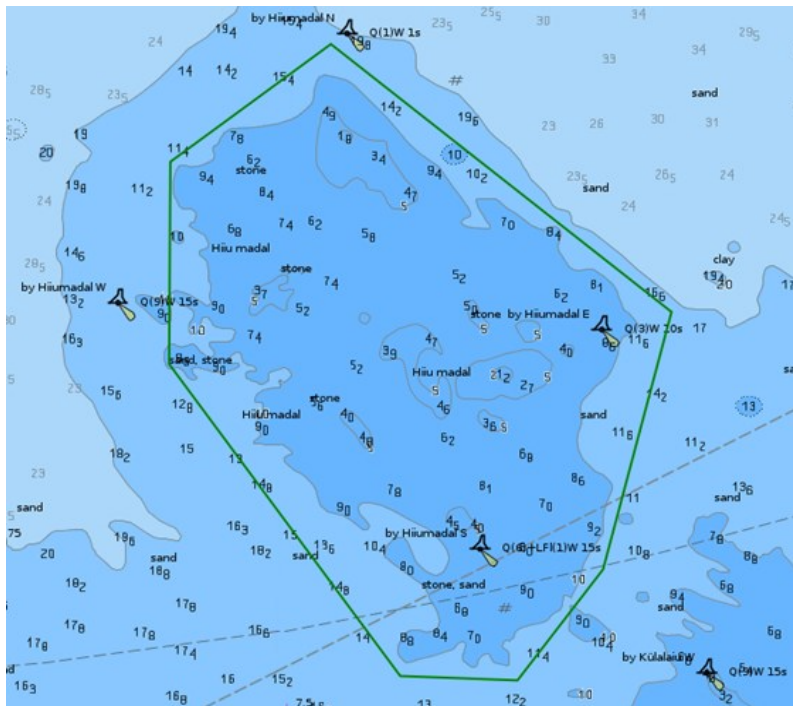


# Hiiu madala loodusala kaitsekorralduskava



Hiiu madala loodusala Maa-ameti merekaardil.

## Sisukord

Kasutatud lühendid ja mõisted.....	2
1. Ala iseloomustus.....	3
1.1. Uuritus ja seire.....	4
1.1.1. Inventuurid ja uuringud.....	4
1.1.2. Riiklik seire.....	5
1.1.3. Inventuuride ja uuringute vajadus.....	5
2. Kaitseväärtused ja kaitse eesmärgid .....	6
3. Kavandatavad kaitsekorralduslikud tegevused.....	8
3.1. Külaskorraldus.....	8
3.2. Koosluste hooldus- ja taastamistööd.....	8
3.3. Hoiuala piiritähiste uuendamine ja täiendavate tähiste paigaldamine.....	9
3.4. Kavad, eeskirjad.....	9
Kasutatud andmeallikad .....	10

## KASUTATUD LÜHENDID JA MÕISTED

EELIS – Eesti Looduse Infosüsteem

EOÜ – Eesti Ornitoloogiaühing

HA – hoiuala

K-E – kaitse-eeskiri

Kaitse eesmärk – kaitseväärtuse soovitud seisund

Kaitseväärtus – kaitse-eeskirjas nimetatud kaitstav loodusväärtus (kaitse-eesmärk)

KAUR – Keskkonnaagentuur

KeA – Keskkonnaamet

KESE – keskkonnaseire infosüsteem

KKK – kaitsekorralduskava

LKA – looduskaitseala

LKS – looduskaitseeadus

LoD – loodusdirektiiv (käsitleb ohustatud elupaikade ning loodusliku loomastiku ja taimestiku kaitsepõhimõtteid)

LiD – linnudirektiiv (sätestab liikmesriikide õigused ja kohustused loodusliku linnustiku kaitseks ja kasutamiseks)

LoA – loodusala (loodusdirektiivi I ja II lisas nimetatud elupaigatüüpide või liikide kaitseks asutatud ala)

LiA – linnuala (linnudirektiivi I lisas nimetatud linnuliikide ja I lisast puuduvate rändlinnuliikide elupaikade kaitseks asutatud ala)

PLK – poollooduslik kooslus

Põhitegevus – kaitse eesmärgi saavutamise tegevuse klass, mis on järgmised: säilitamine, parendamine, taastamine/taasloomine

RMK – Riigimetsa Majandamise Keskus

RT – Riigi Teataja

SKV – sihtkaitsevöönd

PV – piiranguvöönd

SDF – Natura standardandmebaas

Säilitamine – olemasolevate väärtuste säilitamine (seisund ei muutu halvemaks; säilitamine ei tähenda seda, et seisund peab jääma samaks; looduslik areng)

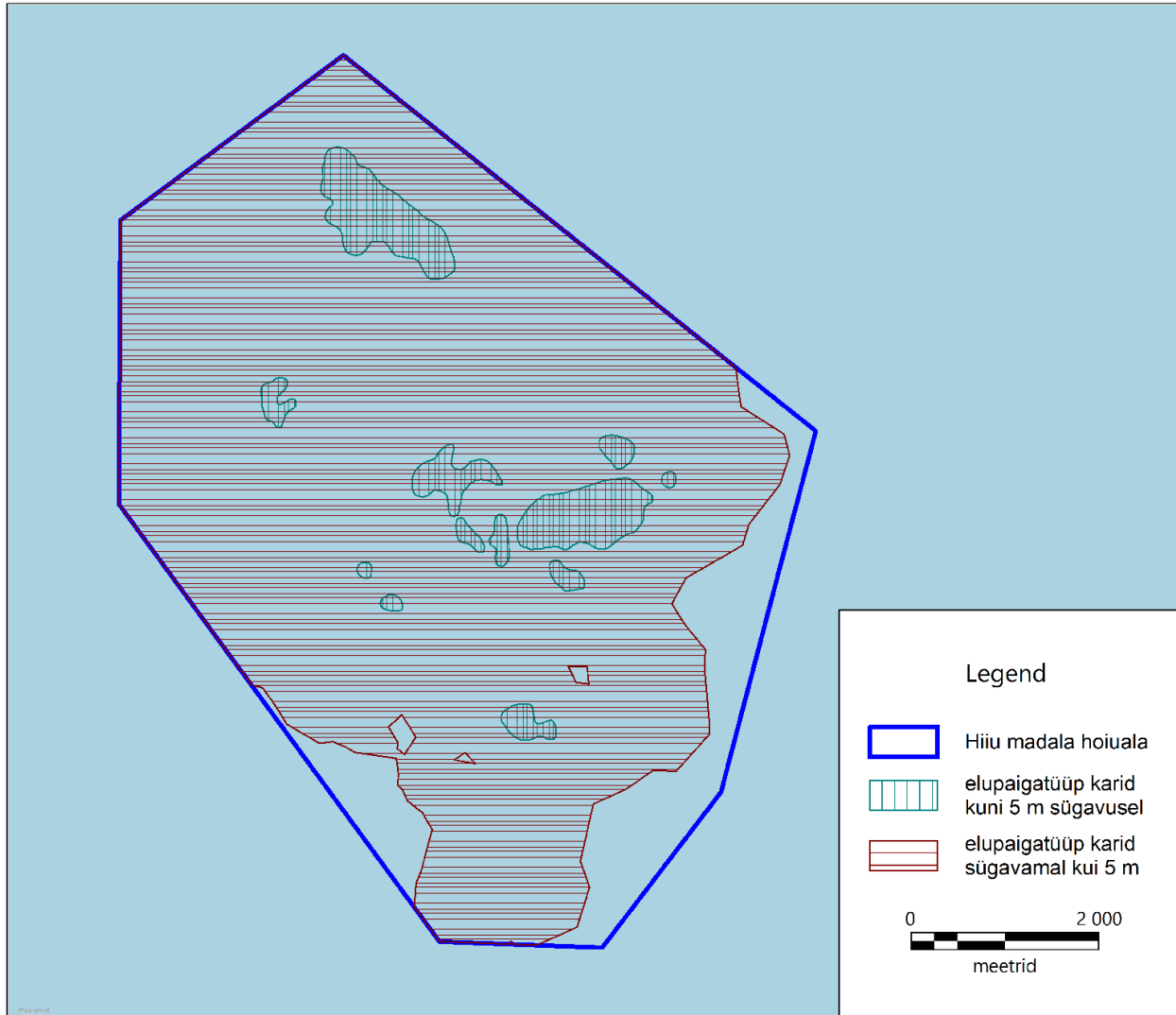
# 1. Ala iseloomustus

<b>Kaitstava ala nimetus</b>	Hiiu madala hoiuala (KLO2000066)
<b>Loodusala nimi</b>	Hiiu madala loodusala (EE0040129)
<b>Linnuala nimi</b>	(osa kavandatavast Põhja-Hiiumaa linnualast)
<b>Pindala</b>	4508 ha (meri)
<b>Asukoht ja piirid</b>	<a href="https://register.keskkonnaportaal.ee/register/internationally-important-area/8953333">https://register.keskkonnaportaal.ee/register/internationally-important-area/8953333</a> , <a href="https://xgis.maaamet.ee/xgis2/page/link/7Pt9QhxB">https://xgis.maaamet.ee/xgis2/page/link/7Pt9QhxB</a>
<b>Kaitsekord</b>	Hoiualade kaitse alla võtmine Hiiu maakonnas ( <a href="https://www.riigiteataja.ee/akt/118012022022?leiaKehtiv">https://www.riigiteataja.ee/akt/118012022022?leiaKehtiv</a> ) ja Looduskaitseeadus §§ 14, 32 ja 33 ( <a href="https://www.riigiteataja.ee/akt/129062022007?leiaKehtiv">https://www.riigiteataja.ee/akt/129062022007?leiaKehtiv</a> )
<b>Koostaja nimi</b>	Andres Miller
<b>Koostamise aasta</b>	2023
<b>Kaitsekorralduskava koostamise kord</b>	„Kaitsekorralduskava koostamise ja kinnitamise kord ning kaitsekorralduskava kinnitaja määramine” <a href="https://www.riigiteataja.ee/akt/104112022001">https://www.riigiteataja.ee/akt/104112022001</a>

Hiiu madala loodusala (kattub täielikult hoiualaga) peamine eesmärk on elupaigatüübi karid ning linnuliikide kirjuhahk ja aul elupaikade kaitse, mis tagatakse loodusliku protsessiga.

Kaitsekorralduskava annab soovitusel kaitstava ala valitsejale kaitse eesmärkide saavutamise parimatest viisidest, kuid ei loo õigusi ega kohustusi kolmandatele isikutele.

Hiiu madala loodusala KKK on koostatud tähtajatult. Kava vaadatakse üle ja uuendatakse põhjendatud juhtudel kaitseväärtuste kaitse tagamise eesmärgil, lähtuvalt tulemuslikkuse hindamise või uue inventuuri andmetest.



**Joonis 1.** Hiiu madala HA kaitseväärtuste paiknemine (aluskaart: Maa-amet).

## 1.1. Uuritus ja seire

### 1.1.1. Inventuurid ja uuringud

Elupaigatüübi karid (1170) määratles praegusel loodus- ja hoiualal u aastal 2000 Tiit Leito ning 2015. aastal välitööde ja modelleerimisega TÜ Eesti Mereinstituut.

Seoses suurenenud huviga võtta kasutusele Eesti merealad, on ka Hiiu madala piirkonnas viidud läbi mitmeid uuringuid linnustiku, kalastiku, merepõhja elustiku jne kohta. Olulisemad neist on linnustiku-uuringud.

2008. aastal valmis seoses avamere tuuleparkide kavandatava rajamisega Loode-Eesti rannikumerre kaasnevate keskkonnamõjude hindamise aruanne lindude ja käsitiivaliste kohta,

mille koostas Aivar Leito Eesti Maaülikoolist. Aruanne tõstis esile Hiiu madala olulisust lindude kevadrändel (23. ja 24. aprillil 2007. a valgel ajal 2130 lindu 9 liigist, valdavalt aulid) ja sügisrändel (31.10.2007. a 32 007 lindu 10 liigist, valdavalt aulid), mainides, et Hiiu madal jääb rändevoo keskmesse.

2016. aastal toimus talvituvate lindude rahvusvaheline lennuloendus, mille Eesti-poolne koordinaator oli Leho Luigujõe. Avastati (16.02.2016. a) kirjuhaha uus talvituspaik Hiiu madalal (200 is). Lisaks talvitus siis Hiiu madalal 168 auli, 2 sõtkast, 3 kosklat, 4 väikekajakat, 1113 kalakajakat, 28 hõbekajakat ja üle 4000 täpsemalt määratlemata kajakat.

2017. aasta sügisrändel peatuvate veelindude lennuloendusel Lääne-Hiiumaa rannikumerel, mille viis KeA tellimisel läbi Leho Luigujõe Eesti maaülikoolist, loendati 14.11.2017. a Hiiu madalal hinnanguliselt 8622 auli, 224 täpsustamata vaerast, 37 sõtkast, 4 täpsustamata kauri ja 22 täpsustamata kajakat.

### **1.1.2. Riiklik seire**

Riiklikku seiret korraldab KAUR. Hiiu madala hoiu- ja loodusosal viiakse riikliku seirena läbi iga-aastast kesktalvist veelinnuloendust. Linnuloendust koordineerib Eesti Ornitoloogiaühing. (Lisaks jääb LoA lõunaosa ohtlike ainete mereseireala Hiiu madala rannikuveekogumisse. Rannikumere ohtlike ainete seire on samuti iga-aastane ja seda viib läbi Tartu Ülikooli Eest Mereinstituut.)

### **1.1.3. Inventuuride ja uuringute vajadus**

Jälgida tuleb sügisel ja kevadel alalt läbirändavate ning talvituvate lindude liikide ja arvukuse muutusi, et vajadusel uusi kaitsemeetmeid rakendada.

## 2. Kaitseväärtused ja kaitse eesmärgid

Hiiu madala loodusala (LoA), mida siseriiklikult kaitstakse hoiualana (HA), eesmärk on loodusdirektiivi (LoD) elupaigatüübi karid (kood 1170) kaitse. Valdav osa loodusalast vastab elupaigatüübile. Natura standardandmebaasi (SDF) järgi on elupaigatüüpi karid 263 ha ehk 5,8% loodusala pindalast. EELIS-ekaardikihi natura\_elupaik järgi on elupaigatüüpi karid LoA-l 265 ha. Elupaigatüüp on määratletud Tiit Leito poolt kameraalselt u aastal 2000 mere 5 m samasügavusjoone järgi. Ehk elupaigatüübiks karid (1170) on määratud merepinnale keskmiselt lähemale kui 5 m ulatuv veealune paepanga osa. Tartu ülikooli Eesti mereinstituut on 2015. a välitööde ja modelleerimise tulemusel hinnanud LoA-l elupaigatüübi karid pindalaks 4028 ha (89,3% LoA-st) ja see hõlmab ka merepinnast sügavamal kui 5 m asuva paepanga osa. Väikseim sügavus LoA-l on Maa-ameti merekaardi järgi 1,2 m, suurim sügavus u 18 m. LoA ja HA kaitse-eesmärgiks oleva elupaigatüübi karid (1170) paiknemist HA-l näitab joonis 1.

6. juunil 2023. aastal esitas Eesti Ornitoloogiaühing (EOÜ) ettepaneku moodustada peamiselt lindude kaitseks suur Põhja-Hiiumaa LKA, mis hõlmab ka praegust Hiiu madala HA, ning lisada see üleeuroopalisse kaitstavate alade võrgustikku Natura 2000 linnualana (LiA).

Tabelis 1 on esitatud Hiiu madala loodusala ja kavandatava Põhja-Hiiumaa linnuala kaitseväärtused, nende seisund, kaitse eesmärk, soodsa looduskaitselise seisundi hoidmist mõjutavad tegurid, nende ärahoidmiseks või leevendamiseks ettenähtavad meetmed, oodatavad tulemused, märkused ja loodusala panus kaitstava elupaigatüübi üle-eestilisse pindalasse ning võrdlus Natura standardandmebaasiga (SDF) Eesti kohta.

**Tabel 1. Hiiu madala loodusala kaitseväärtuste koondtabel**

Kaitseväärtus <sup>1</sup>	Seisund <sup>2</sup> (pindala / esinduslikkus)	Kaitse eesmärk <sup>3</sup>	Mõjutegurid	Meetmed	Oodatav tulemus <sup>4</sup>	Märkused	Panus üldpindalasse Eestis / SDF-i (%) <sup>5</sup>
<b>Karid (1170)</b> K-E – jah, LoD – I, LoA – jah	4028 ha / A	säilitamine 4028 ha	<ul style="list-style-type: none"> <li>• lõhkumine (nt kaevandamisel, ehitiste rajamisel)</li> <li>• setete alla mattumine</li> </ul>	<ul style="list-style-type: none"> <li>• kaevandamise ja ehitamise keelamine</li> <li>• kaadamise keelamine, lähikonnas kaevandamisel mõju hindamine ja tingimuste seadmine või keelamine</li> </ul>	<ul style="list-style-type: none"> <li>• väga heas seisus elupaiku on säilinud 4028 ha</li> </ul>	pindala ja esinduslikkus on võetud TÜ EMI 2015. a välitööde ja modelleerimise tulemusest	2,36 / 63,78
<b>Kirjuhakk</b> ( <i>Polysticta stelleri</i> ) LKS – II, K-E – ei, LiD – I	200 is	liigile sobiva talvitumisa la säilitamine	<ul style="list-style-type: none"> <li>• elupaikade hävimine</li> <li>• ei ole hoiuala kaitse eesmärk</li> </ul>	<ul style="list-style-type: none"> <li>• (elupaigatüüp karid on juba kaitsstud) liigi lisamine kaitse-eesmärkide hulka</li> </ul>	<ul style="list-style-type: none"> <li>• talvitumisa la on säilinud, talvitub vähemalt 200 isendit</li> </ul>	16.02.2016. a lennuloenduse andmed	
<b>aul (Clangula hyemalis)</b> K-E – ei LiD – II B	8600 is	liigile sobiva rändepeatuskoha säilitamine	<ul style="list-style-type: none"> <li>• elupaikade hävimine</li> <li>• ei ole hoiuala kaitse eesmärk</li> </ul>	<ul style="list-style-type: none"> <li>• (elupaigatüüp karid on juba kaitsstud) liigi lisamine kaitse-eesmärkide hulka</li> </ul>	<ul style="list-style-type: none"> <li>• rändepeatuspaik on säilinud, rändel peatub vähemalt 8600 isendit</li> </ul>	14.11.2017. a lennuloenduse andmed	

<sup>1</sup> LKS – kaitsekategooria looduskaitse eesmärgi alusel

K-E (jah/ei) – on või ei ole kaitstava ala kaitse-eesmärk (kaitseväärtus)

LoD – loodusdirektiivi lisa number

LoA (jah/ei) – on või ei ole loodusala kaitseväärtus

LiA (jah/ei) – on või ei ole linnuala kaitseväärtus

LiD – linnudirektiivi lisa number

<sup>2</sup> Elupaigatüübi esinduslikkus: A – väga hea, B – hea, C – arvestatav, p – potentsiaalne

<sup>3</sup> Kaitse eesmärk seatakse aastaks 2050

<sup>4</sup> Oodatav tulemus seatakse aastaks 2050 ja tulemuslikkust hinnatakse iga 10 aasta tagant

<sup>5</sup> 2019. a loodusdirektiivi aruande andmete põhjal (<https://nature-art17.eionet.europa.eu/article17/habitat/report/>)



### 3. Kavandatavad kaitsekorralduslikud tegevused

Vajalike tegevuste tabelisse (tabel 2) on koondatud tööd, mis on vajalikud kaitse eesmärkide saavutamiseks, tabelit võidakse tulevikus täiendada.

Tabelis 2 on tegevused jaotatud vastavalt tegevuse olulisusele järgmistesse prioriteetsusklassidesse:

- 1) esimene prioriteet – hädavajalik tegevus, milleta kaitse eesmärkide täitmine planeeritavas ajavahemikus on võimatu, see on kaitseväärtuste säilimisele ja toimiva ohuteguri kõrvaldamisele suunatud tegevus (taastamine, taasloomine); kaitsekorralduse tulemuslikkuse hindamiseks vajalik tegevus (inventeerimine);
- 2) teine prioriteet – vajalik tegevus, mis on suunatud väärtuste taastamisele ja potentsiaalsete ohutegurite kõrvaldamisele;
- 3) kolmas prioriteet – soovituslik tegevus ehk tegevus, mis aitab kaudselt kaasa väärtuste säilimisele ja taastamisele ning ohutegurite kõrvaldamisele (infotahvlid, külustustaristu).

**Tabel 2. Vajalikud tegevused**

Jrk	Tegevuse nimetus	Mah t	Tegevuse tüüp	Korraldaja	Prioriteet	Ajagraafik
<b>Kavad, eeskirjad</b>						
1.	KKK andmete üle vaatamine ja vajadusel uuendamine		tegevuskava	KeA	I	1 kord 10 a jooksul
2.	KKK tulemuslikkuse hindamine		tegevuskava	KeA	I	1 kord 10 a jooksul
3.	Kaitsekorra ja kaitse-eesmärkide muutmine		kaitsekorra muutmine	KeA	I	2028

#### 3.1. Külastuskorraldus

Hiiu madala LoA on mereala, kus Maa-ameti merekaardi järgi väikseim sügavus on 1,2 m ja suurim 18 m ja mis asub Hiiumaa rannikust 6 km kaugusel. Kui üldjuhul korraldab kaitstavatel aladel, eriti riigimaal, külastust RMK, siis merelise LoA külastamist ei korraldata.

#### 3.2. Koosluste hooldus- ja taastamistööd

Hiiu madala LoA-l ei ole kooslusi, mis vajaks hooldamist või taastamist.

### **3.3. Hoiuala piiritähiste uuendamine ja täiendavate tähiste paigaldamine**

Vastavalt kehtivale kaitstava loodusobjekti tähistamise korrale (RT I, 04.01.2022, 18) on piiritähiste paigaldamine ja uuendamine looduses RMK ülesanne, kuid merel looduskaitseobjektide ei tähistata. Kaitstavad loodusobjektid tähistatakse Maa-ameti geoportaalil asuvatel kaartidel, erandiks I ja II kaitsekategooria liikide püsielupaigad, mille kohta info ei ole avalik. Lisaks on viibimis(liikumis)piiranguga alade piirid laevatatavatel veekogudel märgitud Transpordiameti navigatsioonikaartidele.

### **3.4. Kavad, eeskirjad**

Kehtiv KKK-de kord (RT I, 04.11.2022, 1) näeb ette kaitsekorralduse tulemuslikkuse hindamise. Uuringud on näidanud, et Hiiu madala hoiuala ei ole oluline mitte ainult loodusala elupaigatüübi karid (1170) kaitseks, vaid ka linnualana mitme linnuliigi toitumisala kaitseks. Seoses EOÜ 06.06.2023. a ettepanekuga Põhja-Hiiumaa rahvusvahelise tähtsusega linnuala (IBA) kaitse alla võtmiseks LKA-na tuleb ilmselt oluliselt muuta Hiiu madala HA kaitsekorda, kuna HA jääb ettepanekuala sisse. Juba varem, 27. oktoobril 2022. aastal algatas keskkonnaminister käskkirjaga nr 1-2/22/377 Vabariigi Valitsuse 8. septembri 2005. aasta määruse nr 233 „Hoiualade kaitse alla võtmine Hiiu maakonnas” muutmise, millega nähakse muu hulgas ette Hiiu madala HA kaitse-eesmärkide hulka kirjuhaha (*Polysticta stelleri*) ja auli (*Clangula hyemalis*). Loodetavasti saab aastaks 2028 uus kaitsekord Vabariigi Valitsuse poolt kinnitatud, misjärel on asjakohane uuendada ka KKK-d.

## Kasutatud andmeallikad

- EELIS*. Hiiu madala hoiuala, [https://www.eelis.ee/default.aspx?state=6;-1158249072;est;eelisand;;&comp=objresult=ala&obj\\_id=1127806172](https://www.eelis.ee/default.aspx?state=6;-1158249072;est;eelisand;;&comp=objresult=ala&obj_id=1127806172)
- KeA dokumendiregister*. Uute merekaitsealade ettepanekud, <https://adr.envir.ee/et/document.html?id=efe2e08a-b9c4-4b72-833e-91459bd80ff2>
- KeA dokumendiregister*. Vabariigi Valitsuse 8. septembri 2005. aasta määruse nr 233 „Hoiualade kaitse alla võtmine Hiiu maakonnas” muutmise algatamine, <https://adr.envir.ee/et/document.html?id=7e895f39-ab0f-4db4-9eb1-d8e674430606>
- KESE*. <https://kese.envir.ee/kese/welcome.action>
- Leito, A. 2008. Linnud ja käsitiivalised. Lepingu "Avamere tuuleparkide rajamisega Loode-Eesti rannikumerre kaasnevate keskkonnamõtjude hindamine" aruanne. Eesti Maaülikool Põllumajandus- ja keskkonnainstituut. Tartu.
- Luigujõe, L. 2018. Peatuvate veelindude lennuloendus Lääne-Hiiumaa rannikumerel. Leping nr. 1884421 aruanne. Eesti Maaülikool Põllumajandus- ja keskkonnainstituut. Tartu.
- Luigujõe, L. & Auniš, A. 2016. Talvituvate lindude rahvusvaheline lennuloendus. Tartu - Riga.
- Maa-amet. Kaardirakendused, <https://geoportaal.maaamet.ee/est/Kaardirakendused-p2.html>
- Natura 2000 standardandmevorm*. Hiiu madala, <https://natura2000.eea.europa.eu/Natura2000/SDF.aspx?site=EE0040129>
- Paal, J. 2004. Euroopas väärtustatud elupaigad Eestis. Tallinn: AS Kirjastus Ilo ja trükikoda Ilo Print.
- Paal, J. 2007. Loodusdirektiivi elupaigatüüpide käsiraamat. Tallinn: Auratrükk.
- Riigi Teataja*. Euroopa Komisjonile esitatav Natura 2000 võrgustiku alade nimekiri, <https://www.riigiteataja.ee/akt/328122010002?leiaKehtiv>
- Riigi Teataja*. Kaitstava loodusobjekti tähistamise kord ja tähised, <https://www.riigiteataja.ee/akt/104012022018?leiaKehtiv>