



KESKKONNAAMET

Järveotsa maastikukaitseala kaitsekorralduskava 2012-2021



SISUKORD

1. Ala iseloomustus.....	4
1.1. Kaitseala üldiseloomustus.....	4
1.2. Maaomand ja maakasutus.....	5
1.3. Huvigrupid.....	5
1.4. Kaitseala kaitse-eesmärgid ja kaitsekord.....	5
1.5. Uuritus.....	7
1.5.1. Läbiviidud inventuurid ja uuringud.....	7
1.5.2. Riiklik seire.....	7
1.5.3. Inventuuride ja uuringute vajadus.....	7
2. Kaitse- eesmärgid.....	8
2.1. Elustik.....	8
2.2. Elupaigatüübid.....	9
2.3. Järveotsa järv.....	11
3. Külastuskorraldus.....	12
4. Kavandatavad kaitsekorralduslikud tegevused, eelarve ja ajakava.....	12
4.1. Kavandatavad kaitsekorralduslikud tegevused.....	12
4.1.1. Seired, uuringud, inventuurid.....	12
4.1.2. Hooldus-, taastamine- ja ohjamine.....	13
4.1.3. Tähistamine.....	13
4.1.4. Kavad, plaanid ja eeskirjad.....	13
4.2. Kaitsekorralduslike tegevuste eelarve ja ajakava.....	14
5. Kaitsekorralduse tulemuslikkuse hindamine.....	16
Kasutatud kirjandus.....	17
LISAD.....	18
Lisa 1. Ala kaitse-eeskiri.....	19
Lisa 2. Natura standardandmebaasi elupaigaandmestiku muutmise ettepanek.....	22
Lisa 3. Kaitse-eesmärgiks olevate väärtuste koondtabel.....	23
Lisa 4. Hooldamis- ja taastamistegevused.....	25
Lisa 5. Kaitseala tähised.....	26

Kaitsekorralduskava koostamise taustinformatsioon

Vastavalt Looduskaitseseaduse (RT I 2007, 25, 131; 2009, 53, 359) § 25 on kaitsekorralduskava hoiualade ja kaitsealade alapõhise kaitse korraldamise aluseks ning sisaldab:

- kaitstavat ala mõjutavaid olulisi keskkonnategureid ja nende mõju sellele;
- kaitse eesmärgid ja nende saavutamiseks vajalikke tööde eelisjärjestatud plaani koos tööde ajakava ning mahu hinnangutega;
- kava elluviimise eelarvet.

Kaitsekorralduskava kinnitab Keskkonnaameti peadirektor. Teave kaitsekorralduskava kinnitamise kohta avalikustatakse Keskkonnaameti veebilehel.

Käesoleva Järveotsa maastikukaitseala (edaspidi *kaitseala*) kaitsekorralduskava (edaspidi *KKK*) eesmärk on:

- Anda lühike ülevaade kaitstavast alast - selle kaitsekorrast, kaitse-eesmärkidest, rahvusvahelisest staatusest, maakasutusest, huvigruppidest ning alal läbiviidavast riiklikust seirest;
- Analüüsida ala eesmärgid ning anda hinnang iga eesmärgiks oleva liigi, elupaiga vms väärtuse seisundile;
- Arvestades alale seatud eesmärgid määrata mõõdetavad kaitse-eesmärgid ja kaitsekorralduse oodatavad tulemused kaitsekorraldusperioodi lõpuks ning 30 aasta perspektiivis;
- Anda ülevaade peamistest väärtusi mõjutavatest tegevustest, kirjeldada kaitseks vajalikke meetmeid koos oodatavate tulemustega;
- Määrata põhiväärtuste säilimisele, taastamisele ja tutvustamisele suunatud kaitsekorralduslike tegevuste elluviimise plaan koos tööde mahu, koha, ulatuse kirjelduse ja orienteeruva maksumusega;
- Luua alusdokument kaitseala kaitsekorralduslike tööde elluviimiseks ja rahastamiseks.

KKK koostamisel juhendatakse Eesti Vabariigi kehtivast seadusandlusest ja Kaitsekorralduskava koostamise juhendist.

Kava koostasid Keskkonnaameti Pärnu-Viljandi regiooni looduskaitse juhtivspetsialist Murel Merivee ja kaitse planeerimise spetsialist Marja-Liisa Meriste. Kontakt: Marja-Liisa.Meriste@keskkonnaamet.ee, tel: 53007063.

1. Ala iseloomustus

1.1. Kaitseala üldiseloomustus

Järveotsa tammik asub Pärnu maakonnas Saarde vallas Jäärja külas.

Kaitseala piirneb põhjaküljel metskonna teega. Kaitsealast põhja- ja idasuunas paiknevad majandatavad metsad ning ekstensiivse kasutusega rohumaad. Kaitseala vahetus naabruses paikneb üks aktiivne majapidamine.

Kaitseala on osa Põhja-Liivi piiriülesest kaitsealade kompleksist. Ala jääb Põhja-Liivi rahvusvahelise tähtsusega linnuala (IBA) piiridesse ja Põhja-Liivimaa linnuala piiridesse (Natura EE0040344) [2]. Kaitseala piirneb lõunast ja läänest Jäärja hoiualaga. Kaitsealale jääb osaliselt kaks vääriselupaika: 132003 ja E01250.

Ala jääb Pärnu maakonna asustust ja maakasutust suunavate keskkonnatingimuste väärtuslike maastike teemaplaneeringu kohaselt [4] väärtusliku Põhja-Liivi märgala piiridesse. Valla üldplaneeringu kohaselt [5] piirneb kaitseala idast Jäärja küla miljööväärtusliku alaga.

Ala on oluliselt seotud Jäärja mõisa kultuuripärandiga. Kohati on levinud legendid, et Järveotsa tammiku puhul on tegemist muinasaegse ohvrikohaga, kirjalikud allikad seda aga ei kinnita. Järveotsa maastikukaitseala tammik ja järv on olnud traditsiooniline külastuskoht. Järveotsa tammik on rajatud üheksateistkümnenda sajandi sajandi kaheksakümnendatel aastatel, mil Jäärja mõis kuulus parun Richard Ungern-Sternbergi suguvõsale. Jäärja mõisa pargist viib katkendlik tammeallee tammikuni, mis on ilmselt rajatud Jäärja pargiga samal ajal. Tammiku vanuseks hinnatakse 125-130 aastat.

Kaitseala on moodustatud Pärnu Maakonnavalitsuse 12. juuli 1991. a määrusega nr 319 «Kohaliku tähtsusega looduskaitse objektide kohta» kaitse alla võetud Järveotsa tammiku baasil. Kaitseala uuendamisel kaaluti ala liitmist Sookuninga looduskaitsealaga, millest aga hiljem loobuti. Tulenevalt Vabariigi Valitsuse 5. augusti 2004. a korralduse nr 615-k «Euroopa Komisjonile esitatav Natura 2000 võrgustiku alade nimekiri» lisa 1 punkti 1 alapunktist 44 kuulub kaitseala Põhja-Liivimaa linnuala koosseisu.

Kehtiv kaitse-eeskiri on kinnitatud Vabariigi Valitsuse 1. veebruari 2007. a määrusega nr 30. (Järveotsa maastikukaitseala kaitse-eeskiri, RTI, 15.02.2007, 12, 67).

1.2. Maaomand ja maakasutus

Kaitseala suurus on 27 hektarit. Järveotsa maastikukaitseala piirides paikneb 3 katastriüksust (tabel 1). Sihtotstarbe järgi on kaitsealal valdavalt maatulundusmaa, kusjuures valdavalt on tegemist metsamaaga, 2,1 ha ulatuses on tegemist veealuse maaga.

Tabel 1. Järveotsa maastikukaitseala maaomand

Kat tunnus	Maaüksuse nimi	Maaomandi tüüp
71102:004:0005	Järveotsa	Eramaa
71102:004:0196	Jäärja metskond 3	Riigimaa, volitatud esindaja Pärnumaa metskond
71102:004:0177	Vana-Ülejärve	Eramaa

1.3. Huvigrupid

Keskkonnaamet - kaitseala valitseja. Keskkonnaameti eesmärk on tagada ala eesmärgiks olevate väärtuste säilimine.

RMK – ala külastuse korraldaja riigi maadel külastusobjektide rajaja ja hooldaja, piiritähiste paigaldaja ja hooldaja.

Maaomanikud – maa hea seisund ja tulu teenimine.

1.4. Kaitseala kaitse-eesmärgid ja kaitsekord

Vastavalt Järveotsa maastikukaitseala kaitse-eeskirjale (lisa 1) on kaitseala kaitse-eesmärgiks vanade loodusmetsade (9010*)¹, vanade laialehiste metsade (9020*), soostuvate ja soolehtmetsade (9080*) ning siirdesoo- ja rabametsade (91D0*) kaitse.

Lisaks elupaigatüüpidele kaitstakse kaitsealal liike, mida nõukogu direktiiv 79/409/EMÜ loodusliku linnustiku kaitse kohta nimetab I lisa ning mis on ühtlasi II ja III kategooria kaitsealused liigid. Nendeks liikideks on valgeselg-kirjurähn (*Dendrocopos leucotos*), laanepüü (*Bonasa bonasia*) ning vööt-põõsalind (*Sylvia nisoria*).

Järveotsa maastikukaitseala on osa Põhja-Liivi IBA ala, pakkudes elupaiku mitmetele IBA alal väärtustatud metsalinnuliikidele. Alates 2004. aastast on Järveotsa maastikukaitseala ka Natura 2000 võrgustiku ala, kusjuures linnudirektiivi mõistes on tegemist osaga Põhja-Liivi linnualast, loodusdirektiivi alusel on moodustatud eraldiseisev Järveotsa loodusala.

¹ Elupaigatüübi kood vastab Natura 2000 koodile, tärn (*) tähistab esmatähtsaid elupaigatüüpe.

Kogu alal kehtib sihtkaitsevööndi režiim.

Maastikukaitseala tüübist lähtuvaid maastikulisi eesmärke kaitse-eeskiri ei sätesta. Samuti pole maastikukaitseala tüübi valikut põhjendatud kaitse-eeskirja seletuskirjas. Et kaitsealal kaitstakse ennekõike elupaigatüüpe ja liike, on otstarbekas tulevikus moodustada maastikukaitsealast looduskaitseala.

Kaitseala kuulub vastavalt kaitsekorra eripärale ja majandustegevuse piiramise astmele Järveotsa sihtkaitsevööndisse.

Vastavalt kehtivale kaitse-eeskirjale on inimestel lubatud viibida, korjata marju, seeni ja muid metsa kõrvalsaadusi ning pidada jahti kogu kaitsealal. Järveotsa järvel on lubatud püüda kala käsiõnge, spinningu ja sikutiga. Eeskirjaga lubatakse telkimine ja lõkke tegemine ainult paikades, mis on kaitseala valitseja nõusolekul selleks ette valmistatud ja tähistatud. Kaitsealal on lubatud rahvaürituste korraldamine, kusjuures rohkem kui 50 osalejaga rahvaürituste korraldamine selleks ettevalmistamata kohas on lubatud üksnes kaitseala valitseja nõusolekul. Praegusel juhul sellised ürituste korraldamiseks või telkimiseks ja lõkke tegemiseks ettevalmistatud paigad kaitsealal puuduvad.

Kaitseala teedel on lubatud sõidukiga sõitmine ning veealal mootorita ujuvvahendiga sõitmine. Sõidukiga sõitmine väljaspool teid, maastikusõidukiga sõitmine ja mootoriga ujuvvahendiga sõitmine on lubatud järelevalve- ja päästetöödel ning kaitse-eeskirjaga lubatud töödel, kaitseala valitsemisega seotud töödel ja kaitseala valitseja nõusolekul teostatavas teadustegevuses.

Kaitseala valitseja nõusolek on vajalik:

- 1) olemasolevate maaparandussüsteemide hoiutöödeks ja loodusliku veerežiimi taastamiseks
- 2) metsakoosluste kujundamiseks vastavalt kaitse-eesmärgile, milleks on ette nähtud ajavahemik 1. detsembrist kuni 31. jaanuarini, kusjuures kaitseala valitsejal on õigus esitada nõudeid raieaja ja -tehnoloogia, metsamaterjali kokku- ja väljaveo ning puistu koosseisu ja täiuse osas
- 3) hooldustöödeks, mis on vajalikud kaitsealuste liikide elutingimuste säilitamiseks
- 4) poollooduslike koosluste ilme ja liigikoosseisu tagamiseks vajalikeks hooldustöödeks.

Kaitsealal on keelatud majandustegevus, loodusvarade kasutamine, uute ehitiste püstitamine (välja arvatud kaitseala valitseja nõusolekul tee rajamine, tehnovõrgu rajatise ja tootmisotstarbeta ehitise püstitamine kaitseala tarbeks ning olemasolevate ehitiste hooldustööd).

1.5. Uuritus

1.5.1. Läbiviidud inventuurid ja uuringud

Kaitseala moodustamisel teostati ala elupaigainventuur (2002. a). Kaitseala soolupaikade paiknemist täpsustati ELF sooinventuuri käigus 2010. aastal. Värskeim inventuur viidi läbi 2011. aastal, seoses kaitsekorralduskava koostamisega, mille käigus täpsustati elupaigatüüpide andmeid kaitsealal.

1.5.2. Riiklik seire

Kaitsealal ei viida läbi ühtegi riikliku seire programmi.

1.5.3. Inventuuride ja uuringute vajadus

Kaitsekorraldusperioodi lõpus viia läbi metsaelupaikade inventuur, et koguda informatsiooni tekkinud muutustest veerežiimi reguleerimise tulemusena. Alal pesitsevate lindude kohta informatsiooni kogumise eesmärgil (arvukus, pesitsemisvõimalused) teostada linnustiku inventuur.

2. Kaitse- eesmärgid

2.1. Elustik

Kaitsealal on liigilisteks kaitse-eesmärkideks valgeselg-kirjurähn (*Dendrocopos leucotos*) II kat, laanepüü (*Bonasa bonasia*) III kat ning vööt-põõsalind (*Sylvia nisoria*) III kat. Lisaks kaitse-eesmärkidenä loetletud liikidele kasutavad ala elupaigana ka mitmed Põhja-Liivimaa linnuala kaitse-eesmärkidenä seatud linnuliigid.

Eesmärk 30 aasta perspektiivis: Vanadele metsadele iseloomulike liikide esinemine kaitsealal.

Eesmärk kaitsekorraldusperioodi jooksul: Vanadele metsadele iseloomulike liikide esinemine kaitsealal.

Ohutegurid:

- Tahtlik või tahtmatu häirimine
- Metsamajanduslik tegevus
- Looduslikud tegurid.

Meetmed:

- Kaitsekorra rakendamine
- Teavitus.

2.2. Elupaigatüübid

Kaitsealal esinevad vanad looduspõhised metsad (9010*), vanad laialehised metsad (9020*), soostuvad ja soo-lehtmetsad (9080*) ning siirdesoo- ja rabametsad (91D0*). Kaitse-eesmärke ohtusid ja meetmeid elupaikadele võtab kokku väärtuste koondtabel lisas 3.

Kaitseala metsaelupaigad on kooslustena keskmise seisundiga (tabel 2), kuid omavad liigikaitsealist väärtust ning on oluliseks Põhja-Liivi kaitsealade kompleksi looduslike metsamaastike osaks. Elupaigatüüpide seisundi halvenemise peamine põhjus on kuivendamine. Alale jääb mitmeid kraave (kaardilt on leitavad kuus kraavi). Suurima mõjuga on Järveotsa järvest vett välja viiv Jäärja peakraav. Kuivenduse mõju likvideerimisel ja majandustegevusest hoidumisel taastuks 30 aastaga kaitsealal vanade looduspõhiste metsade (9010*) elupaika 1,46 hektari ulatuses ning soostuvad ja soo-lehtmetsad (9080*) elupaiga pindala suureneks 3,24 hektari võrra.

Tabel 2. Järveotsa maastikukaitseala Natura elupaigad [3] ja võrdlus 2011. aasta inventuuriga

Elupaigatüüp	Vastavalt Natura 2000 andmebaasile		Vastavalt 2011. Aastal läbiviidud elupaigainventuurile	
	Pindala	Seisund	Pindala	Seisund
Vanad looduspõhised metsad (9010*)	4,83 ha	C	0,75 ha	D
Vanad laialehised metsad (9020*)	0,59 ha	C	0,62 ha	D
Soostuvad ja soo-lehtmetsad (9080*)	1,33 ha	C	2,89 ha	C
Siirdesoo- ja rabametsad (91D0*)	17,09 ha	C	2,19 ha	B
Looduslikud rabad 7110*	Pole inventeeritud		1,86 ha	B
Niiskuslembelised kõrgrohustud (6430) (Siirdesoo (7140))	Pole inventeeritud		5,93 ha	B

Vanad looduspõhised metsad (9010*)

Eesmärk 30 aasta perspektiivis: Elupaigatüübi säilimine 2,21 ha seisundiga C.

Eesmärk kaitsekorraldusperioodi jooksul: Elupaigatüübi säilimine 0,75 ha seisundiga D.

Vanad laialehised metsad (9020*)

Eesmärk 30 aasta perspektiivis: Elupaigatüübi säilimine 0,62 ha seisundiga C.

Eesmärk kaitsekorraldusperioodi jooksul: Elupaigatüübi säilimine 0,62 ha seisundiga D.

Soostuvad ja soo-lehtmetsad (9080*)

Eesmärk 30 aasta perspektiivis: Elupaigatüübi säilimine 6,13 ha seisundiga B.

Eesmärk kaitsekorraldusperioodi jooksul: Elupaigatüübi säilimine 2,89 ha seisundiga C.

Siirdesoo- ja rabametsad (91D0*)

Eesmärk 30 aasta perspektiivis: Elupaigatüübi säilimine 2,19 ha seisundiga B.

Eesmärk kaitsekorraldusperioodi jooksul: Elupaigatüübi säilimine 2,19 ha seisundiga B.

Mõjutegurid ja meetmed

Ohutegurid:

- Raie;
- Veerežiimi muutus

Meetmed:

- Kaitsekorra rakendamine;
- Veerežiimi taastamine;
- Teavitus

Looduslikud rabad (7110*)

Eesmärk 30 aasta perspektiivis: Elupaigatüübi säilimine 1,86 ha seisundiga A.

Eesmärk kaitsekorraldusperioodi jooksul: Elupaigatüübi säilimine 1,86 ha seisundiga B.

Mõjutegurid ja meetmed

Ohutegurid:

- Veerežiimi muutus

Meetmed:

- Veerežiimi taastamine

Niiskuslembelised kõrgrohustud (6430) ja siirdesood (7140)

Eesmärk 30 aasta perspektiivis: Elupaigatüübi säilimine 5,93 ha seisundiga A.

Eesmärk kaitsekorraldusperioodi jooksul: Elupaigatüübi säilimine 5,93 ha seisundiga B.

Mõjutegurid ja meetmed

- **Ohutegurid:**
- Veerežiimi muutus
- **Meetmed:**
- Veerežiimi taastamine

2.3. Järveotsa järv

Järveotsa järv asub 58,7 meetri kõrgusel merepinnast. 1964. aastal tehtud mõõtmiste järgi on järv 380 m pikk ja 150 m lai, keskmine sügavus on 1,22 m. Järv on kinnikasvav ja aheneva veepeegli. Järve veepeegel pole vähenenud ainuüksi kinnikasvamise, vaid ka järve väljavoolu (Jäärja peakraavi) süvendamise tõttu. 35 aasta vältel on järve pind vähenenud viiendiku võrra. Veepegli vähenemise samasuguse tempo jätkudes on 135 aasta pärast järve asemel soo. Järve pind on kobraste aktiivse tegevuse tulemusel mõnikümne cm tõusnud ning kaldaäärsed metsad osaliselt üle ujutatud. Järve idakaldal kasvavad madalsoometsad, teistel kallastel paiknevad õõtsik- ja siirdesood.

Kohalike jaoks on Järveotsa järv tuntud kalastamiskoht.

Eesmärk 30 aasta perspektiivis: Järveotsa järveökosüsteemi säilimine. Järveotsa järve veerežiimi säilimine. Järve veepegli pindala vähemalt 3,2 ha.

Eesmärk kaitsekorraldusperioodi jooksul: Järveotsa järve veerežiimi säilimine. Järve veepegli pindala vähemalt 3,2 ha.

Ohud:

- Järve veetaseme järsk langus. Järv ning seda ümbritsevad metsaökosüsteemid on ohustatud ka järve kinnikasvamisest. Jäärja peakraavi süvendamise tulemusena on järves soostumisprotsess oluliselt kiirenenud. Peakraavile asunud koprad on veetaseme langemise peatanud, kuid kobraste tegevus ei taga järve veerežiimi pikaajalist säilimist. Järve veetaseme säilitamine vajab Jäärja peakraavi tammitamisprojekti koostamist (lisa 4).

Meetmed:

- Järve veetaseme reguleerimine.

3. Külastuskorraldus

Kaitseala asub suuremast asustusest eemal. Jäärja küla jääb ca 1,5 km kaugusele. Alale satuvad juhukülastajad ja kohalikud.

Järveotsa maastikukaitsealale ei ole rajatud külustusinfrastruktuuri. Kaitseala olemasolust teavitavad vaid piiritähised. Kaitseala piirneb kohaliku teega, kaitsealale juurdepääsu piirab maanteekraav. Alale suunduvad teed ja rajad puuduvad. Kaitsealal paikneva Järveotsa järvele juurdepääsu takistab seda ümbritsev õõtsik. Tegemist on loodusliku ilme säilitanud ökosüsteemiga kuhu ei ole otstarbekas külastajaid suunata. Järveotsa maastikukaitsealale ei planeerita külastuskorraldusega seotud rajatiseid.

Visioon:

- Säilib olulisest inimõjust puutumata loodusmaastik

Eesmärk:

- Külastajate arv püsib tasemel, mis ei ohusta kaitsealal olevaid kaitstavaid väärtusi.

4. Kavandatavad kaitsekorralduslikud tegevused, eelarve ja ajakava

4.1. Kavandatavad kaitsekorralduslikud tegevused

4.1.1. Seired, uuringud, inventuurid

Järveotsa järve veerežiimi seire

Veerežiimi automaatregistreerimisjaamade paigaldamine järve ümbrusesse (diverite installeerimine järve ja ümbritsevasse elupaikadesse) ja taastamise edukuse hindamine. Diverid paigaldatakse enne taastamisprojekti rakendamist, et jälgida veetaseme muutusi enne ja pärast projekti läbiviimist.

Natura metsaelupaikade reinventeerimine

Kaitsekorraldusperioodi lõpul inventeeritakse kaitseala elupaigad ja hinnatakse, kas kaitsekorralduse tulemusena on nende seisund paranenud. Tööd viiakse läbi Keskkonnaameti poolt.

Kaitseala linnustiku inventuur

Kaitsekorraldusperioodi lõpul inventeeritakse kaitseala haudelinnustik. Tööd viiakse läbi Keskkonnaameti poolt.

4.1.2. Hooldus, taastamine ja ohjamine

Järveotsa järve veerežiimi säilitamine

Järve veetasel hoiab praegu kopratamm, mis on rajatud järvest väljuvale Jäärja peakraavile. Kopratamm ei taga pikaajaliselt järve seisundi säilimist. Järve veetasemest sõltuvad oluliselt mitmed järve ümbritsevad elupaigad (soo- ja metsaelupaigad).

Järveotsa järve veerežiimi taastamise projekteerimine ja paisukaskaadi rajamine Jäärja piirkraavile, mille abil on võimalik järve veetaseme järk-järguline tõstmine ja säilitamine.

Kraavide sulgemine

Kaitseala läbivad mitmed kraavid, mis kahjustavad oluliselt kaitseala elupaikasad. Kraavide sulgemist tuleb viia läbi koos Jäärja hoiualal ja Sookuninga looduskaitsealal tehtavate veežiimi taastamistöödega.

4.1.3. Tähistamine

Kaitseala on tähistatud, vajalik on rutiinne tähiste hooldus.

Paigaldatud on 5 keskmise suurusega piiritähist (lisa 5).

4.1.4. Kavad, plaanid ja eeskirjad

Kaitsekorralduskava uuendamine

Kaitsekorralduskava periood on planeeritud 10 aastat, seejuures viiendal aastal on kavandatud kava vahehindamine. Perioodi lõppedes tuleb kaitsealale koostada uus kaitsekorralduskava.

Kaitse-eeskirja uuendamine

Tulevikus on otstarbekas liita Järveotsa maastikukaitseala piirnevate kaitsealuste objektidega. Vajalik on täpsustada ja muuta kaitse-eesmärke. Kaitse-eeskirja ja Natura 2000 andmevormi tuleb täiendada elupaigatüüpide (7110) ja (7140) lisamisega. Ettepanek Natura 2000 andmevormi muutmiseks on esitatud lisa 2.

4.2. Kaitsekorralduslike tegevuste eelarve ja ajakava

Tegevuskava tabelisse 4 on koondatud eelnevate analüüsidenä esitatud tööd, mis on täitmiseks käesoleva kaitsekorralduskavaga ettenähtud perioodi jooksul.

Tabelis on tegevused jaotatud vastavalt tegevuse olulisusele järgmistesse prioriteetsusklassidesse:

- 1) esimene prioriteet – hädavajalik tegevus, milleta kaitse-eesmärkide täitmine planeeritavas ajavahemikus on võimatu, see on väärtuste säilimisele ja toimiva ohuteguri kõrvaldamisele suunatud tegevus; kaitsekorralduse tulemuslikkuse hindamiseks vajalik tegevus;
- 2) teine prioriteet – vajalik tegevus, mis on suunatud väärtuste taastamisele, eksponeerimisele ja potentsiaalsete ohutegurite kõrvaldamisele;
- 3) kolmas prioriteet – soovituslik tegevus ehk tegevus, mis aitab kaudselt kaasa väärtuste säilimisele ja taastamisele ning ohutegurite kõrvaldamisele.

Tabel 3 Tegevuste eelarve ja ajakava.

Jrk	Tegevuse nimetus	Tegevuse tüüp	Elluviija	Prioriteet	2012	2013	2014	2015	2016	2017	2018	2019	2020	2021	Tegevuse maksumus kokku
					sadades eurodes										
Inventuurid, seired, uuringud															
4.1.1	Järveotsa järve veerežiimi taastamise tulemuslikkuse seire	Seire	KA	II		10	X	X	X	X	X	X	X	X	10
4.1.1	Natura metsaelupaikade reinventeerimine	Inventuur	KA	II										X	X
4.1.1	Kaitseala linnustiku inventuur	Inventuur	KA	II										X	X
Hooldus, taastamine ja ohjamine															
4.1.2	Järveotsa järve veerežiimi taastamise projekteerimine, Jäärja peakraavi kaskaadi rajamine	Koosluse taastamistö	RMK	II			30								30

Jrk	Tegevuse nimetus	Tegevuse tüüp	Elluviija	Prioriteet	2012	2013	2014	2015	2016	2017	2018	2019	2020	2021	Tegevuse maksumus kokku
					sadades eurodes										
4.1.2	Kuivenduskraavide sulgemine (teostatav koos Sookuninga looduskaitsealal ja Jäärja hoiualal tehtavate töödega)	Koosluse taastamistöö	RMK	II						X	X	X			X
Tähistamine															
4.1.3	Piiritähiste hooldus ja vajadusel asendamine	Tähistamine	RMK	II	X	X	X	X	X	X	X	X	X	X	X
Kavad, eeskirjad															
4.1.4	Kaitsekorralduskava vahehindamine ja uuendamine	Kavad	KA	II					X					X	X
4.1.4	Kaitse-eeskirja uuendamine	Eeskirjad	KA	II									X		X
Tegevuste maksumus kokku						10	30								40

KA-Keskkonnaamet, RMK- Riigimetsa Majandamise Keskus

5. Kaitsekorralduse tulemuslikkuse hindamine

Kaitsekorralduskava tulemuslikkuse hindamise aluseks on perioodiliselt teostatud seired ja inventuurid ning kaitsekorralduslike tööde käigus kogutud andmed. Kaitsekorralduskava perioodi lõpus toimub metsaelupaikade reinventeerimine ja linnustiku inventuur ning tulemuste põhjal kaitsekorralduskava edukuse hindamine.

Kaitsekorralduskava on koostatud 10 aastaks (2012-2021). Käesoleva kaitsekorralduskava täitmise vaheanalüüs teostatakse 2017. aastal, kaitsekorralduskava täitmise analüüs 2021. aastal.

Kaitsekorralduskava täitmise analüüs on ühtlasi ka selle täitmise efektiivsuse aruanne. Tulemuslikkuse hindamiseks võetakse aluseks alljärgneva tabeli näitajad. Väärtuste valimisel lähtuti kaitse-eeskirjas olevatest eesmärkidest ja kaitsealustest elupaikadest ning linnuliikidest.

Tabel 5. Kaitsekorralduse tulemuslikkuse hindamine

Väärtus	Indikaatorid	Kriteerium	Lävend	Oodatav tulemus	Selgitus
Metsaelupaigad	Vanad loodusmetsad (9010*)	Pindala	0,75 ha	0,75 ha	
		Seisund	D	D	
	Vanad laialehelised metsad (9020*)	Pindala	0,62 ha	0,62 ha	
		Seisund	D	D	
	Soostuvad ja soo-lehtmetsad (9080*)	Pindala	2,89 ha	2,89 ha	
		Seisund	C	C	
	Siirdesoo- ja rabametsad (91D0*)	Pindala	2,19 ha	2,19 ha	
		Seisund	B	B	
Sooelupaigad	Looduslikud rabad (7110*)	Pindala	1,86 ha	1,86 ha	
		Seisund	B	B	
	Niiskuslembelised kõrgrohustud (6430) (Siirdesoo 7140)	Pindala	5,93 ha	5,93 ha	
		Seisund	B	B	
Vanametsa linnuliigid	Valgeselg-kirjurähn	Liigi esinemine kaitsealal	Esineb	Esineb	
	Vööt-põõsalind	Liigi esinemine kaitsealal	Esineb	Esineb	
	Laanepüü	Liigi esinemine kaitsealal	Esineb	Esineb	

Kasutatud kirjandus

1. EELIS, Eesti Looduse Infosüsteem, [16.07.2012]
2. Keskkonnaministeeriumi Natura 2000 andmebaas
3. Keskkonnaministeeriumi Natura 2000 elupaigainventuur
4. Pärnu maakonna asustust ja maakasutust suunavad keskkonnatingimused:
<http://www.mv.parnu.ee/fileadmin/parkla/failid/planeering/koondraport.pdf> [16.07.2012]
5. Saarde valla üldplaneering, <https://saarde.kovtp.ee/et/uldplaneering> [16.07.2012]

LISAD

Lisa 1. Ala kaitse-eeskiri

JÄRVEOTSA MAASTIKUKAITSEALA KAITSE-EESKIRI

Vastu võetud 01.02.2007 nr 30
RT I 2007, 12, 67
jõustumine 18.02.2007

Määrus kehtestatakse «Looduskaitseaduse» § 10 lõike 1 alusel.

1. peatükk ÜLDSÄTTED

§ 1. Järveotsa maastikukaitseala kaitse-eesmärk

(1) Järveotsa maastikukaitseala² (edaspidi *kaitseala*) kaitse-eesmärk on kaitsta:

1) elupaigatüüpe, mida nõukogu direktiiv 92/43/EMÜ looduslike elupaikade ning loodusliku loomastiku ja taimestiku kaitse kohta nimetab I lisas. Need elupaigatüübid on: vanad looduspõhised metsad (9010*)³, vanad laialehised metsad (9020*), soostuvad ja soo-lehtmetsad (9080*) ning siirdesoo- ja rabametsad (91D0*);
2) liike, mida nõukogu direktiiv 79/409/EMÜ loodusliku linnustiku kaitse kohta nimetab I lisas ning mis on ühtlasi II ja III kategooria kaitsealused liigid. Nendeks III kategooria kaitsealusteks liikideks on laanepüü (*Bonasa bonasia*) ning vööt-põõsalind (*Sylvia nisoria*).

(2) Kaitseala kuulub vastavalt kaitsekorra eripärale ja majandustegevuse piiramise astmele Järveotsa sihtkaitsevööndisse.

(3) Kaitsealal tuleb arvestada «Looduskaitseaduses» sätestatud piiranguid käesolevas määruses sätestatud erisustega.

§ 2. Kaitseala asukoht

(1) Kaitseala asub Pärnu maakonnas Saarde vallas Jäärja külas.

(2) Kaitseala välispiir on esitatud kaardil määruse lisas⁴.

§ 3. Kaitseala valitseja

Kaitseala valitseja on Keskkonnaamet.

2. peatükk KAITSEALA KAITSEKORD

§ 4. Lubatud tegevus

(1) Inimestel on lubatud viibida, korjata marju, seeni ja muid metsa kõrvalsaadusi ning pidada jahti kogu kaitsealal.

(2) Kaitsealal on lubatud püüda kala käsiõnge, spinningu ja sikutiga.

(3) Füüsilise isiku või eraõigusliku juriidilise isiku omandis oleval kinnisasjal viibimine on lubatud, arvestades «Asjaõigusseaduses» ja «Looduskaitseaduses» sätestatut.

(4) Telkimine ja lõkke tegemine kaitsealal on lubatud paikades, mis on kaitseala valitseja nõusolekul selleks ette valmistatud ja tähistatud.

(5) Kaitsealal on lubatud rahvaürituste korraldamine, kusjuures rohkem kui 50 osalejaga rahvaürituste korraldamine selleks ettevalmistamata kohas on lubatud üksnes kaitseala valitseja nõusolekul.

(6) Kaitseala teedel on lubatud sõidukiga sõitmine ning veealal mootorita ujuvvahendiga sõitmine. Sõidukiga sõitmine väljaspool teid, maastikusõidukiga sõitmine ja mootoriga ujuvvahendiga sõitmine on lubatud järelevalve- ja päästetöödel ning kaitse-eeskirjaga lubatud töödel, kaitseala valitsemisega seotud töödel ja kaitseala valitseja nõusolekul teostatavas teadustegevuses.

(7) Kaitseala valitseja nõusolekul on kaitsealal lubatud:

- 1) olemasolevate maaparandussüsteemide hoiutööd ja loodusliku veerežiimi taastamine;
- 2) metsakoosluste kujundamine vastavalt kaitse-eesmärgile 1. detsembrist kuni 31. jaanuarini, kusjuures kaitseala valitsejal on õigus esitada nõudeid raieaja ja -tehnoloogia, metsamaterjali kokku- ja väljaveo ning puistu koosseisu ja täiuse osas;
- 3) hooldustööd kaitsealuste liikide elutingimuste säilitamiseks;
- 4) niitmine poollooduslike koosluste ilme ja liigikoosseisu tagamiseks.

§ 5. Keelatud tegevus

(1) Kaitsealal on keelatud:

- 1) majandustegevus;
- 2) loodusvarade kasutamine;
- 3) uute ehitiste püstitamine, välja arvatud kaitseala valitseja nõusolekul tee rajamine, tehnovõrgu rajatise ja tootmisotstarbeta ehitise püstitamine kaitseala tarbeks ning olemasolevate ehitiste hooldustööd.

(2) Kaitseala valitseja nõusolekuta on kaitsealal keelatud:

- 1) muuta katastriüksuse kõlvikute piire ja sihtotstarvet;
- 2) koostada maakorralduskava ja teostada maakorraldustoiminguid;
- 3) väljastada metsamajandamiskava;
- 4) kehtestada detailplaneeringut ja üldplaneeringut;

- 5) anda nõusolekut väikeehitise, sealhulgas lautri või paadisilla ehitamiseks;
- 6) anda projekteerimistingimusi;
- 7) anda ehitusluba.

§ 6. Tegevuse kooskõlastamine

- (1) Kaitseala valitseja ei kooskõlasta tegevust, mis vajab kaitse-eeskirja kohaselt kaitseala valitseja nõusolekut, kui see võib kahjustada kaitseala kaitse-eesmärgi saavutamist või seisundit.
- (2) Kui tegevust ei ole kaitseala valitsejaga kooskõlastatud või tegevuses ei ole arvestatud kaitseala valitseja kirjalikult seatud tingimusi, mille täitmisel tegevus ei kahjusta kaitseala kaitse-eesmärgi saavutamist või seisundit, ei teki isikul, kelle huvides nimetatud tegevus on, vastavalt «Haldusmenetluse seadusele» õiguspärasust sellise tegevuse õiguspärasuse osas.
- (3) Keskkonnaministeeriumil või Keskkonnaametil on keskkonnamõju hindamise järelevalvajana õigus määrata kaitseala kaitseks keskkonnanõudeid, kui kavandatav tegevus võib kahjustada kaitseala kaitse-eesmärgi saavutamist või seisundit.

¹Nõukogu direktiiv 92/43/EMÜ looduslike elupaikade ning loodusliku loomastiku ja taimestiku kaitse kohta (EÜT L 206, 22.07.1992, lk 7–50; C 241, 29.08.1994, lk 175; L 305, 8.11.1997, lk 42–65; L 236, 23.09.2003, lk 667–702; L 284, 31.10.2003, lk 1–53) ja nõukogu direktiiv 79/409/EMÜ loodusliku linnustiku kaitse kohta (EÜT L 103, 25.04.1979, lk 1–18; L 291, 19.11.1979, lk 111; L 319, 7.11.1981, lk 3–15; L 233, 30.08.1985, lk 33–41; L 302, 15.11.1985, lk 218; L 100, 16.04.1986, lk 22–25; L 115, 8.05.1991, lk 41–55; L 164, 30.06.1994, lk 9–14; C 241, 29.08.1994, lk 175; L 223, 13.08.1997, lk 9–17; L 236, 23.09.2003, lk 667–702).

²Kaitseala on moodustatud Pärnu Maakonnavalitsuse 12. juuli 1991. a määrusega nr 319 «Kohaliku tähtsusega looduskaitse objektide kohta» kaitse alla võetud Järveotsa tammiku baasil. Tulenevalt Vabariigi Valitsuse 5. augusti 2004. a korralduse nr 615-k «Euroopa Komisjonile esitatav Natura 2000 võrgustiku alade nimekirja» lisa 1 punkti 1 alapunktist 44 kuulub kaitseala Põhja-Liivimaa linnuala koosseisu ja punkti 2 alapunktist 57 hõlmab kaitseala Järveotsa loodusala, kus tegevuse kavandamisel tuleb hinnata selle mõju linnu- ja loodusala kaitse-eesmärkidele, arvestades Natura 2000 võrgustiku alade suhtes kehtivaid erisusi.

³Sulgudes on siin ja edaspidi kaitstava elupaigatüübi koodinumber vastavalt nõukogu direktiivi 92/43/EMÜ I lisale. Tärniga (*) on tähistatud esmatähtsad elupaigatüübid.

⁴Kaitseala välispiir on märgitud määruse lisas esitatud kaardil Eesti põhikaardi (mõõtkava 1:10 000) alusel, kasutades Eesti Metsakorralduskeskuse koostatud Jäärja metskonna 1997. a puistuplaani (mõõtkava 1: 20 000) ja maakatastri andmeid seisuga november 2005. a.

Ala kaardiga saab tutvuda Keskkonnaametis, Keskkonnaministeeriumis, keskkonnaregistris ning maainfosüsteemis (www.maaamet.ee).

Lisa 2. Natura standardandmebaasi elupaigaandmestiku muutmise ettepanek

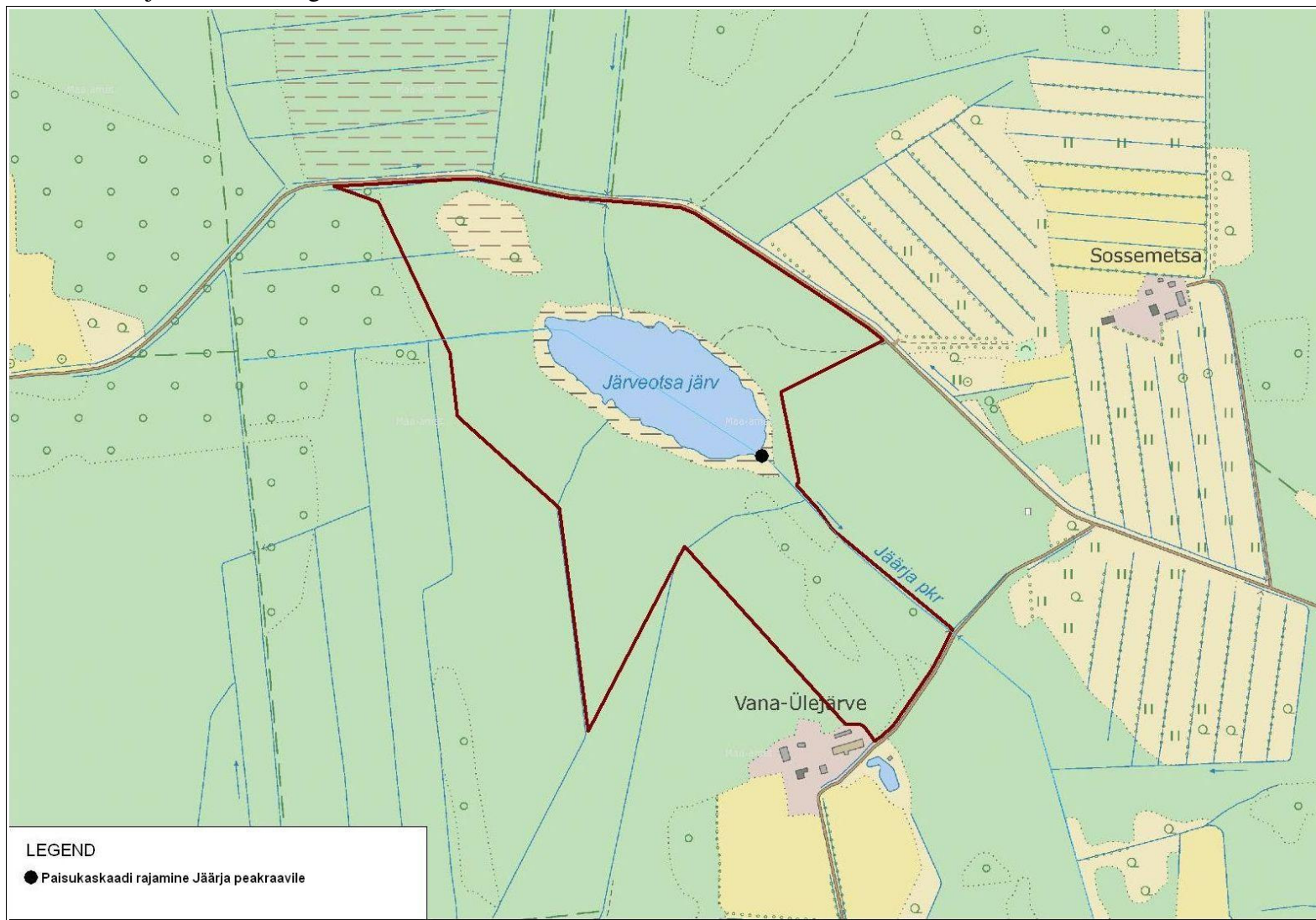
Loodusala kood	Loodusala nimi	Natura 2000 loodusalade standard-andmebaasi andmestik					Uus andmestik					Põhjendused
		I lisa. Elupaigatüübid		Ala hinnang			I lisa. Elupaigatüübid		Ala hinnang			
		Kood	Katvus [ha]	A B C D	A B C		Katvus [ha]	Andmete kvaliteet	A B C D	A B C		
				Esinduslikkus	Looduskaitseline seisund	Üldhinnang			Esinduslikkus	Looduskaitseline seisund	Üldhinnang	
EE0040303	Järveotsa	7110	puudub	puudub	puudub	puudub	1,86	hea	C	B	C	Natura andmevormis puuduvad elupaigatüübid registreeriti 2011 sügisel läbiviidud inventuuri käigus
		7140	puudub	puudub	puudub	puudub	5,93	hea	C	B	C	

Lisa 3. Kaitse-eesmärgiks olevate väärtuste koondtabel

Väärtus	Kaitse-eesmärk	Ohutegurid	Meetmed	Oodatavad tulemused
2.1 Elustik				
Vanametsa linnuliigid	Valgeselg-kirjurähni (<i>Dendrocopos leucotos</i>), laanepüü (<i>Bonasa bonasia</i>) ning vööt-põõsalinnu (<i>Sylvia nisoria</i>) esinemine kaitsealal	Tahtlik või tahtmatu häirimine	Teavitus	Valgeselg-kirjurähni (<i>Dendrocopos leucotos</i>), laanepüü (<i>Bonasa bonasia</i>) ning vööt-põõsalinnu (<i>Sylvia nisoria</i>) esinemine kaitsealal
		Metsamajanduslik tegevus	Kaitsekorra rakendamine	
		Looduslikud tegurid		
2.2. Elupaigad				
Vanad loodusmetsad (9010*)	Elupaigatüübi säilimine 2,21 ha seisundiga C	Raie	Kaitsekorra rakendamine Teavitus	Elupaigatüübi säilimine 0,75 ha seisundiga D
		Veerežiimi muutus	Veerežiimi taastamine	
Vanad laialehelised metsad (9020*)	Elupaigatüübi säilimine 0,62 ha seisundiga C	Raie	Kaitsekorra rakendamine	Elupaigatüübi säilimine 0,62 ha seisundiga D
Soostuvad ja soo-lehtmetsad (9080*)	Elupaigatüübi säilimine 6,13 ha seisundiga B	Raie	Kaitsekorra rakendamine Teavitus.	Elupaigatüübi säilimine 2,89 ha seisundiga C
		Veerežiimi muutus	Veerežiimi taastamine;	
Siirdesoo- ja rabametsad (91D0*)	Elupaigatüübi säilimine 2,19 ha seisundiga B	Raie	Kaitsekorra rakendamine Teavitus.	Elupaigatüübi säilimine 2,19 ha seisundiga B
		Veerežiimi muutus	Veerežiimi taastamine	

Väärtus	Kaitse-eesmärk	Ohutegurid	Meetmed	Oodatavad tulemused
Looduslikus seisundis rabad (7110*)	Elupaigatüübi säilimine 1,86 ha seisundiga A	Veerežiimi muutus	Veerežiimi taastamine	Elupaigatüübi säilimine 1,86 ha seisundiga B
Järve õõtsikud, niiskuslembesed kõrgrohustud (6430) ja siirdesood (7140)	Elupaigatüüpide säilimine 5,93 ha seisundiga A	Veerežiimi muutus	Veerežiimi taastamine	Elupaigatüüpide säilimine 5,93 ha seisundiga B
2.3 Maastikulised väärtused				
Järveotsa järv	Järveotsa järveökosüsteemi säilimine. Järveotsa järve veerežiimi säilimine. Järve veepeegli pindala vähemalt 3,2 ha	Järve veetaseme järsk langus	Järve veetaseme reguleerimine	Järveotsa järve veerežiimi säilimine. Järve veepeegli pindala vähemalt 3,2 ha

Lisa 4. Hooldamis- ja taastamistegevused



Lisa 5. Kaitseala tähised

