

Madise hoiuala ja Ranna-Põitse hoiuala kaitsekorralduskava 2016–2025



Keskkonnaamet 2015



Euroopa Liit
Euroopa
Regionaalarengu Fond



Eesti tuleviku heaks

SISUKORD

1. SISSEJUHATUS	6
1.1. Ala iseloomustus	6
1.2. Maakasutus	7
1.3. Huvigrupid	10
1.4. Kaitsekord	11
1.5. Uuritus.....	11
1.5.1. Läbiviidud inventuurid ja uuringud	11
1.5.2. Riiklik seire	12
1.5.3. Inventuuride ja uuringute vajadus.....	12
2. VÄÄRTUSED JA KAITSE-EESMÄRGID	13
2.1. Elustik	13
Taimed	13
2.1.1. Kärbesõis (<i>Ophrys insectifera</i>)	13
2.1.2. Pruun raunjalg (<i>Asplenium trichomanes</i>).....	14
2.1.3. Müür-raunjalg (<i>Asplenium ruta-muraria</i>).....	15
2.2. Kooslused.....	16
2.2.1. Lood ehk alvarid (6280*).....	18
2.2.2. Kuivad niidud lubjarikkal mullal (6210*)	20
2.2.3. Rannaniidud (1630*)	21
2.2.4. Liigirikkad madalood (7230).....	22
2.2.5. Puiskarjamaad (9070)	23
3. ALA JA SELLE VÄÄRTUSTE TUTVUSTAMINE NING KÜLASTUSKORRALDUS	25
4. KAVANDATAVAD KAITSEKORRALDUSLIKUD TEGEVUSED JA EELARVE	26
4.1. Koosluste taastamine	26
4.2. Koosluste hooldamine	29
4.3. Karjaaedade rajamine	31
4.4. Piiritähiste paigaldamine	31

4.5. Piiritähiste hooldus.....	32
4.6. Kaitse-eesmärkide muutmine.....	32
4.7. Kaitsekorralduse tulemuslikkuse vahehindamine.....	32
4.8. Kaitsekorralduse tulemuslikkuse hindamine ja kaitsekorralduskava uuendamine	32
4.9. Eelarve	33
5. KAITSEKORRALDUSE TULEMUSLIKKUSE HINDAMINE	35
KASUTATUD KIRJANDUS.....	38
LISAD.....	40
Lisa 1. Väljavõtted hoiuala määrusest, Looduskaitseadusest ja Natura 2000 võrgustiku alade nimekirjast.....	40
Lisa 2. Väärtuste koondtabel.....	44

LÜHENDID

KKK – kaitsekorralduskava

HA – hoiuala

KeA – Keskkonnaamet

RMK – Riigimetsa Majandamise Keskus

kat – kaitsekategooria

LoD – Nõukogu direktiiv 92/43/EMÜ looduslike elupaikade ning loodusliku taime- ja loomastiku kaitse kohta e loodusdirektiiv.

KE – kaitse-eeskiri

LoA – loodusala

PR – Eesti ohustatud liikide punane nimestik

KAUR – Keskkonnaagentuur

lü/ha – loomühikut hektari kohta

JRO – jätkuvalt riigi omandis

Vastavalt looduskaitseseaduse § 25 on kaitsekorralduskava kaitstava loodusobjekti alapõhise kaitse korraldamise aluseks.

Kaitsekorralduskava kinnitab Keskkonnaameti peadirektor. Teave kaitsekorralduskava kinnitamise kohta avalikustatakse Keskkonnaameti kodulehel.

Käesoleva Madise hoiuala ja Ranna-Põitse hoiuala kaitsekorralduskava (edaspidi ka *KKK*) eesmärk on:

- anda lühike ülevaade kaitstavast alast (edaspidi *ala*) – selle kaitsekorrast, kaitse-eesmärkidest, rahvusvahelisest staatusest, maakasutusest, huvigruppidest ning alal läbiviidavast riiklikust seirest;
- analüüsida ala eesmärke ning anda hinnang iga põhiväärtuseks oleva liigi, elupaiga vm väärtuse seisundile;
- arvestades alale seatud eesmärke, määrata mõõdetavad kaitse-eesmärgid ja kaitsekorralduse oodatavad tulemused kaitsekorraldusperioodi lõpuks ning 30 aasta perspektiivis;
- anda ülevaade peamistest väärtusi mõjutavatest teguritest, kirjeldada kaitseks vajalikke meetmeid koos oodatavate tulemustega;
- määrata põhiväärtuste säilimisele, taastamisele ja tutvustamisele suunatud kaitsekorralduslike tegevuste elluviimise plaan koos tööde mahu, koha, ulatuse kirjelduse ja orienteeruva maksumusega;
- luua alusdokument kaitseala kaitsekorralduslike tööde elluviimiseks ja rahastamiseks.

Avalikkuse kaasamise koosolek toimus 17.05.2013 Muhu vallas Liiva lasteaia saalis. Kaasamiskoosolekust teavitati 09.05.2013 ajalehes Meie Maa.

Kava koostamist koordineeris Keskkonnaameti Hiiu-Lääne-Saare regiooni kaitse planeerimise spetsialist Kadri Paomees (tel: 4527764, e-post: kadri.paomees@keskkonnaamet.ee).

Kava koostas OÜ Keskkonnakorraldus, koostamise eest vastutav ekspert oli Sixten Kerge (tel: 56806104, e-post: sixteen@keskkonnakorraldus.ee).

KAITSEKORRALDUSKAVA ON VALMINUD „RIIKLIKU STRUKTUURIVAHENDITE KASUTAMISE STRATEEGIA 2007-2013“ JA SELLEST TULENEVA „ELUKESKKONNA ARENDAMISE RAKENDUSKAVA“ PRIORITEETSE SUUNA „SÄÄSTVA KESKKONNAKASUTUSE INFRASTRUKTUURIDE JA TUGISÜSTEEMIDE ARENDAMINE“ MEETME „KAITSEKORRALDUSKAVADE JA LIIKIDE TEGEVUSKAVADE KOOSTAMINE LOODUSE MITMEKESISUSE SÄILITAMISEKS“ PROGRAMMI ALUSEL EUROOPA REGIONAALARENGU FONDI VAHENDITEST.

1. SISSEJUHATUS

1.1. ALA ISELOOMUSTUS

Ranna-Põitse hoiuala (joonis 1) pindalaga 227,9 ha ja Madise hoiuala pindalaga 5 ha asuvad Saaremaal Muhu vallas. Hoiualadega samades piirides on Ranna-Põitse loodusala, pindalaga 232,9 ha. Ranna-Põitse hoiuala (KLO2000225) ulatub Paenase, Tamse, Põitse, Külasema ja Rannaküla külla. Hoiuala piirneb läänest Väinamerrega, täpsemalt Lõpemerega. Madise hoiuala (KLO2000301) asub Ranna-Põitse hoiualast lõunas, ulatudes Paenase ning Külasema külla. Hoiualad on moodustatud Vabariigi Valitsuse 27.07.2006 määrusega nr 176 „Hoiualade kaitse alla võtmine Saare maakonnas”.

Ranna-Põitse loodusala (EE0040458) kuulub Natura 2000 võrgustikku. Ranna-Põitse loodusala on moodustatud Vabariigi Valitsuse 05.08.2004 korraldusega nr 615 „Euroopa Komisjonile esitatav Natura 2000 võrgustiku alade nimekiri”.

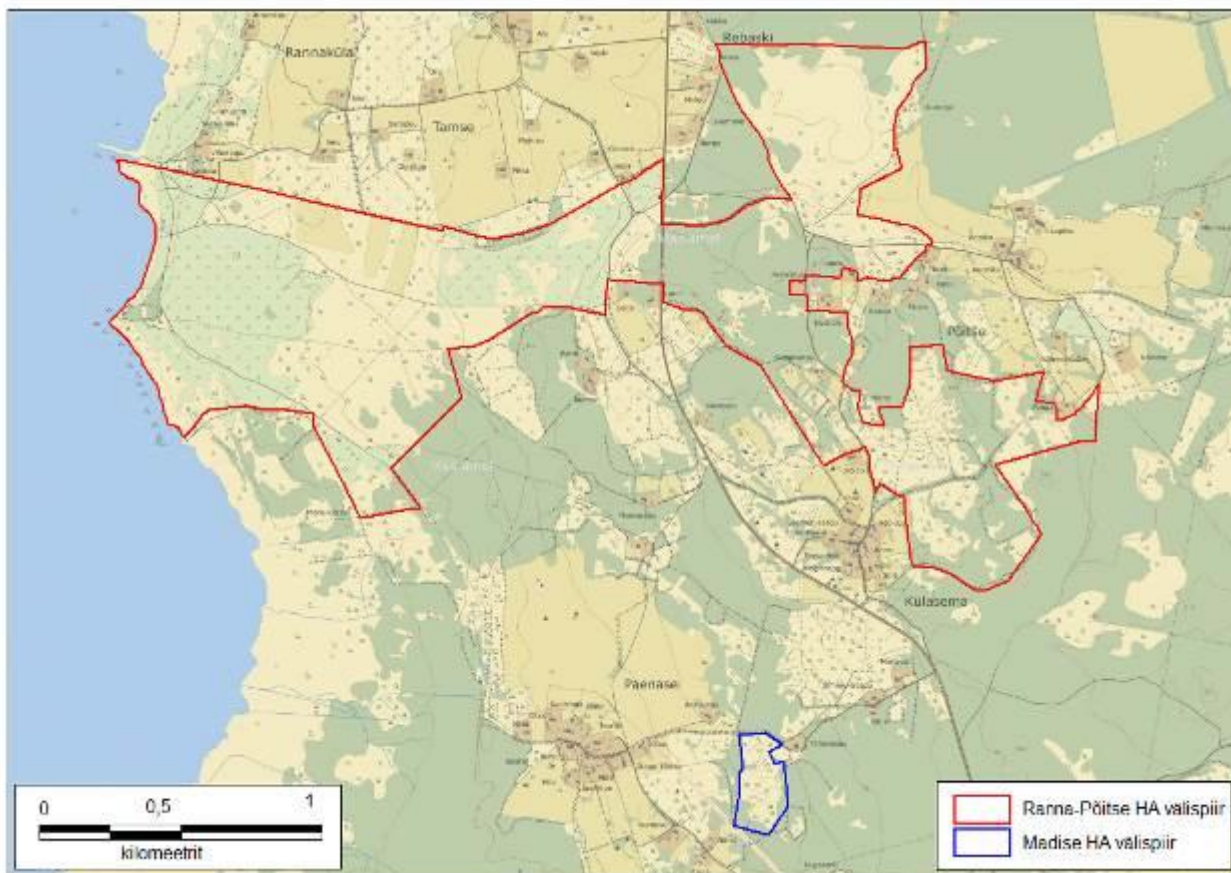
Loodusalal levivad põhiliselt Ranna-Põitse hoiuala osas alvarid (6280*), vähemal määral puiskarjamaad (9070) ning liigirikkad madalsood (7230). Madise hoiualal asub oluline orhideede kasvuala – kuiv niit lubjarikkal mullal (6210*). Loodusalal võib leida kaitsealustest taimedest kärbesõit (*Ophrys insectifera*), pruun raunjalg (*Asplenium trichomanes*), müür-raunjalg (*Asplenium ruta-muraria*) ning halli käppa (*Orchis militaris*), laialehelist neiuvaipa (*Epipactis helleborine*) ja kahkjaspunast sõrmkäppa (*Dactylorhiza incarnata*).

Ranna-Põitse ja Madise hoiualadel on hästi säilinud traditsiooniline külamiljöõ kitsaste külätänavate ja kiviaedadega. Erilist silmailu pakuvad hooldatud Ranna-Põitse hoiuala loopealsed ja Madise hoiuala aruniidud, mida karjatatakse. Mõlemal alal leidub suurel hulgal esinduslikke kiviaedu, mis on osaliselt taastatud. Vanad ja võimsad kiviaiad lisavad alale veelgi väärtust ning pakuvad elupaiku mitmetele taime- ja loomaliikidele.

Loodusala kaitse-eesmärgiks on loodusdirektiivi I lisas nimetatud kaitstavad elupaigatüübid rannaniidud (1630*), kadastikud (5130), kuivad niidud lubjarikkal mullal (6210*), liigirikkad niidud lubjavaesel mullal (6270*), lood ehk alvarid (6280*), puisniidud (6530*), allikad ja allikasood (7160), liigirikkad madalsood (7230) ja puiskarjamaad (9070).

Ranna-Põitse hoiuala kaitse-eesmärk on loodusdirektiivi I lisas nimetatud elupaigatüüpide – rannaniitude (1630*), loodude (alvarite) (6280*), puisniitude (6530*), kadastike (5130), lubjarikkal mullal kuivade niitude (6210*, orhideede oluliste kasvualade), allikate ja allikasood (7160), liigirikaste madalsoode (7230) ja puiskarjamaade (9070) kaitse.

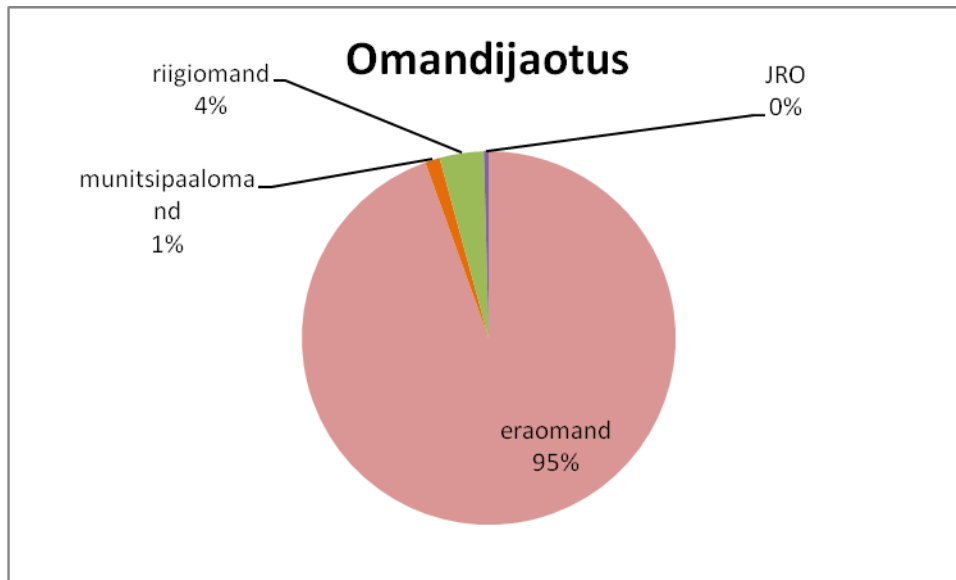
Madise hoiuala kaitse-eesmärk on loodusdirektiivi I lisas nimetatud elupaigatüübi – lubjarikkal mullal kuivade niitude (6210*) kaitse.



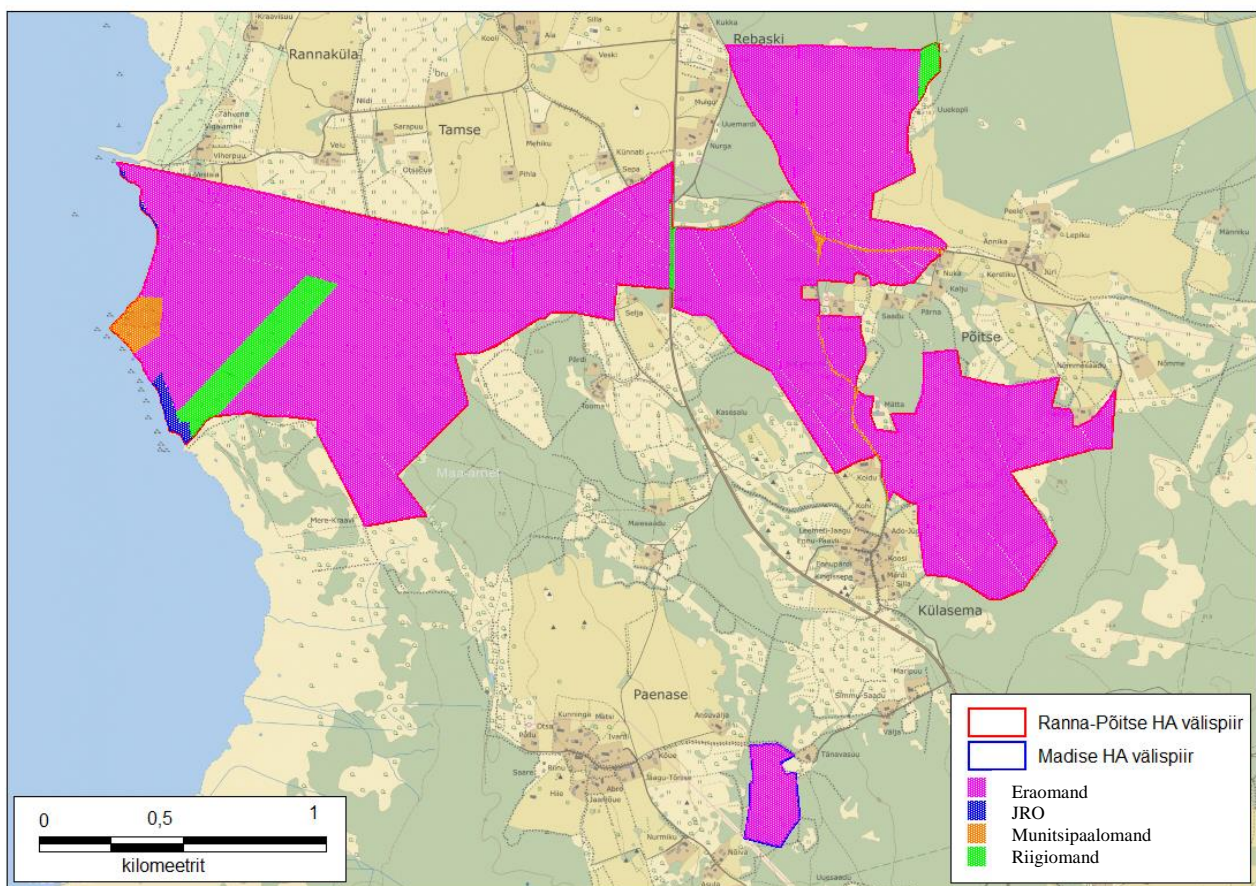
Joonis 1. Ranna-Põitse hoiuala ja Madise hoiualade asukohakaart (Põhikaart: Maa-ameti WMS rakendus, kaitseala piir: KAUR).

1.2. MAAKASUTUS

Ranna-Põitse ja Madise hoiualast enamuse moodustab eramaa, u 95% ehk ligi 219 ha, munitsipaalomandis on 1% (3 ha) ning 4% (8 ha) riigimaa ja jätkuvalt riigi omandis (JRO) on alla 1 protsendi ehk 1,15 ha. Munitsipaalomandisse kuuluvad väiksemad teed ning ala läbib ka riigitee. Maaomandite jaotus on näidatud joonistel 2 ja 3.

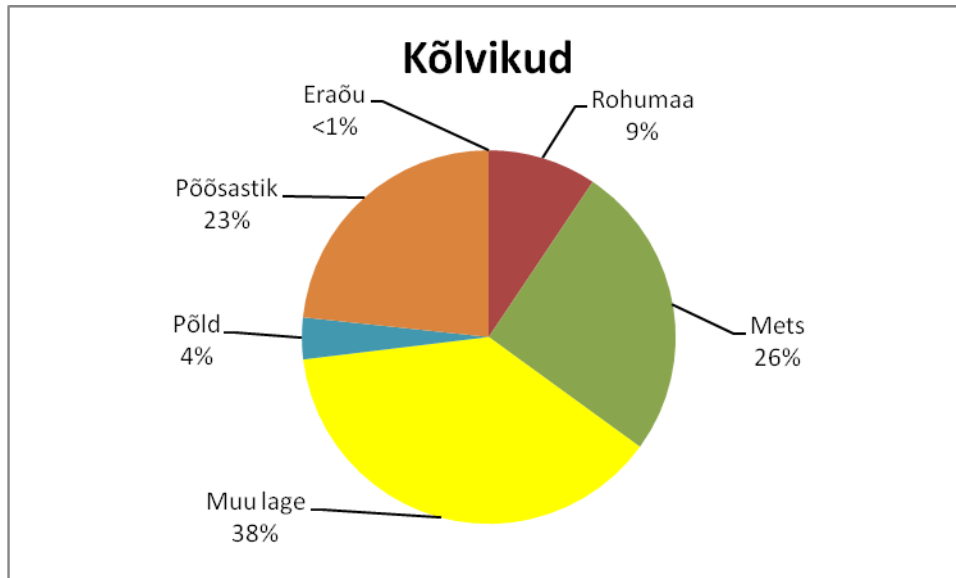


Joonis 2. Ranna-Põitse ja Madise hoiualade maaomandi jaotuse graafik.

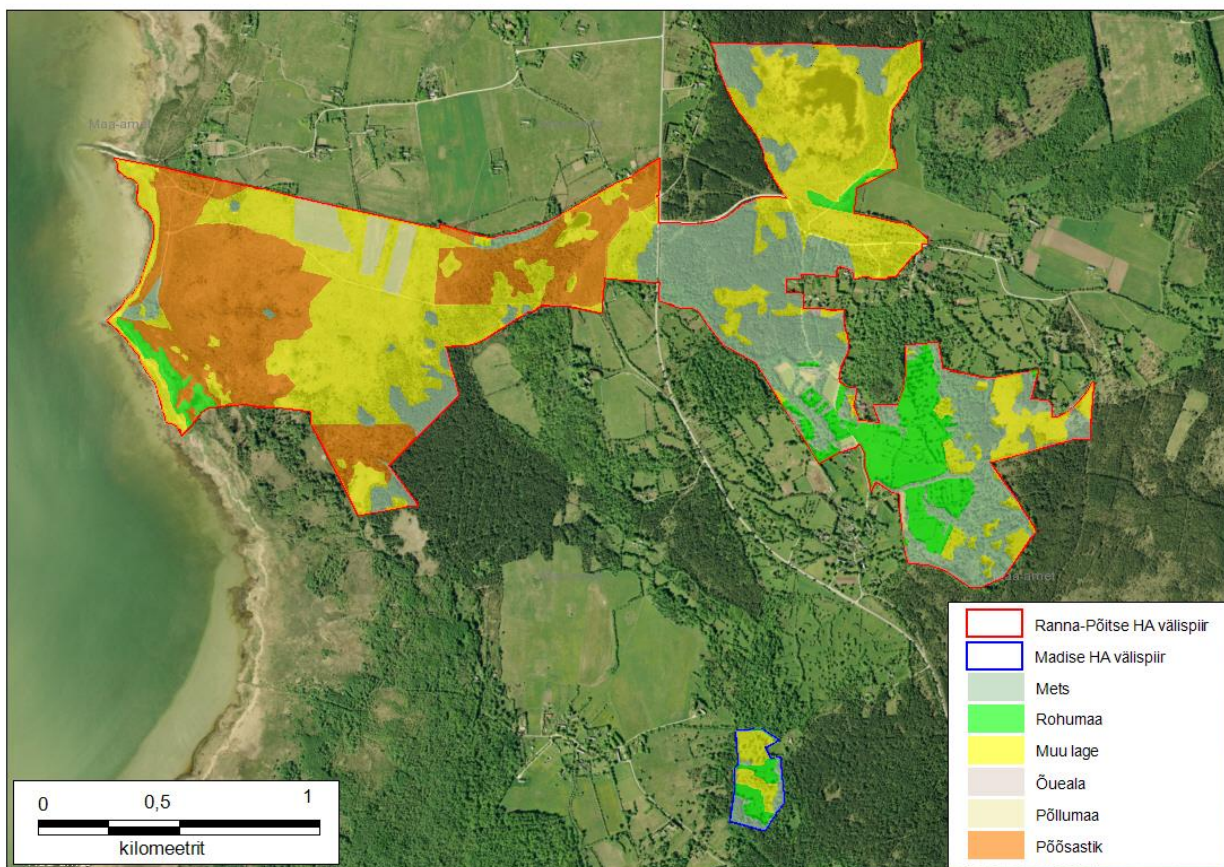


Joonis 3. Ranna-Põitse ja Madise hoiualade maaomandi jaotus (KAUR, Katastrikaart: Maa-amet).

Kõlvikulise jaotuse kohaselt (põhikaardi alusel) on ligikaudu 38% ehk u 85 ha loodusala pindalast kaetud muu lageda alaga (peamiselt loopealsed ja muud niidud). Ligi 26% (57 ha) on mets ja 23% (52 ha) loodusala pindalast on kaetud põõsastikega. Rohumaa moodustab alast 9% ehk 21 ha, 4 % ehk 8 ha on põllumaad ning <1% ehk <1 ha on õueala. Kõlvikuline jaotus on näidatud joonistel 4 ja 5.



Joonis 4. Ranna-Põitse loodusala kõlvikulise jaotuse graafik.



Joonis 5. Ranna-Põitse ja Madise hoiualade kõlvikuline jaotus (KAUR, Maa-ameti WMS rakendus).

1.3. HUVIGRUPID

- **Keskkonnaamet** – kaitseala valitseja. Keskkonnaameti eesmärk on tagada ala eesmärgiks olevate väärtuste soodne seisund.
- **RMK** – praktiliste looduskaitsetööde teostamine riigimaadel ja ala külastuse korraldamine kaitseala väärtuste soodsa seisundi säilitamiseks ning tutvustamiseks.
- **Kohalikud elanikud/maaomanikud/ettevõtjad** – huvitatud ala metsa- ja põllumajanduslikust kasutusest ning poollooduslike koosluste hooldamise toetuste ja loodushoiutoetuste võimalustest.
- **Muhu vald** – valla territooriumil kauni looduse ja tasakaalustatud elukeskkonna säilitamine.
- **Keskkonnainspektsioon** – järelevalve kaitstavatel aladel.

1.4. KAITSEKORD

Ranna-Põitse ja Madise hoiualad on moodustatud Vabariigi Valitsuse 27.07.2006 määrusega nr 176 „Hoiualade kaitse alla võtmine Saare maakonnas”. Hoiuala kaitsekord tuleneb looduskaitseaduse § 4 lõikest 3, mille järgi on hoiuala elupaikade ja kasvukohtade kaitseks määratud ala, mille säilimise tagamiseks hinnatakse kavandavate tegevuste mõju ja keelatakse ala soodsat seisundit kahjustavad tegevused. Sama seaduse § 32 lõike 2 järgi on hoiualal keelatud nende elupaikade ja kasvukohtade hävitamine ja kahjustamine, mille kaitseks hoiuala moodustati ning kaitstavate liikide oluline häirimine, samuti tegevus, mis seab ohtu elupaikade, kasvukohtade ja kaitstavate liikide soodsa seisundi.

Hoiualal ei ole valitseja nõusolekuta lubatud muuta katastriüksuse kõlvikute piire ja kõlviku sihtotstarvet; koostada maakorralduskava ja teostada maakorraldustoiminguid; kehtestada detailplaneeringut ja üldplaneeringut; anda nõusolekut väikeehitise, sealhulgas lautri või paadisilla ehitamiseks; anda projekteerimistingimusi; anda ehitusluba; rajada uut veekogu, mille pindala on suurem kui viis ruutmeetrit, kui selleks ei ole vaja anda vee erikasutusluba, ehitusluba või nõusolekut väikeehitise ehitamiseks; jahiulukeid lisasöötä.

Keskkonnaministeeriumil või Keskkonnaametil on keskkonnamõju hindamise järelevalvajana õigus määrata kaitstava loodusobjekti kaitseks keskkonnanõudeid, kui kavandatav tegevus võib kahjustada kaitstava loodusobjekti kaitse eesmärgi saavutamist või kaitstava loodusobjekti seisundit.

Hoiualal on metsaraie keelatud, kui see võib rikkuda kaitstava elupaiga struktuuri ja funktsioone ning ohustada elupaigale tüüpiliste liikide säilimist. Metsaseaduse kohase metsateatise menetlemisel arvestatakse hoiuala kehtestamise eesmärki, mille alusel võib valitseja kohustada tegema kavandatavat metsaraiet kindlaks määratud ajal ning kasutama kavandatava raie korral kindlaks määratud tehnoloogiat. Hoiualal kavandatava tegevuse mõju elupaikade ja liikide seisundile hinnatakse keskkonnamõju hindamise käigus või looduskaitseaduse §-s 33 sätestatud korras.

1.5. UURITUS

1.5.1. LÄBIVIIDUD INVENTUURID JA UURINGUD

Pärändkoosluste Kaitse Ühing inventeeris alal loodusdirektiivi I lisas nimetatud elupaigatüüpe ajavahemikus 1999-2002.

2012. aastal viidi läbi elupaigatüüpide ja kaitstavate taimeliikide inventuur Consultare OÜ poolt, välitööd teostasid Kadriann Saar ja Marje Talvis. Inventuuri käigus täpsustati hoiualadel elupaigatüüpide ning kaitsealuste taimede esinemine ja seisnud ning määratleti võimalikud ohutegurid ja meetmed nende vähendamiseks.

1.5.2. RIIKLIK SEIRE

Ranna-Põitse ja Madise hoiualadel ei asu ühtegi riiklikku seirejaama.

1.5.3. INVENTUURIDE JA UURINGUTE VAJADUS

Erinevate välitööde käigus on Ranna-Põitse ja Madise hoiualal kohatud küllalt arvukalt õgijaid ja põõsalinde, mistõttu on soovitatav sealsetel loopealsetel ette näha kaitsealuste linnuliikide inventuur. Inventuuri viiks läbi Keskkonnaameti töötajad.

2. VÄÄRTUSED JA KAITSE-EESMÄRGID

2.1. ELUSTIK

TAIMED

Ranna-Põitse hoiualal on inventeeritud kolm teise kaitsekategooria taimeliiki (tabel 1), kärbesõis (*Ophrys insectifera*), pruun raunjalg (*Asplenium trichomanes*), müür-raunjalg (*Asplenium ruta-muraria*), ning kolm kolmanda kaitsekategooria taimeliiki (tabel 1), hall käpp (*Orchis militaris*), laialeheline neiuvaip (*Epipactis helleborine*) ja kahkjaspunane sõrmkäpp (*Dactylorhiza incarnata*). Kõik taimeliigid armastavad kasvada loodel ehk alvaritel, seega alvarite hea seisundi tagamine tagab ka seal kasvavate kaitsealuste taimeliikidele soodsad tingimused. Kuid kuna kärbesõit, pruun raunjalga ning müür-raunjalga leidub hoiualal ohtralt (vt tabel 1) ja tegu on esindusliku elupaigaga, siis tuleb need liigid Ranna-Põitse hoiuala kaitse-eesmärkide hulka arvata.

Madise hoiualal ei ole inventeeritud ühtegi kaitsealust taimeliiki.

Tabel 1. Ranna-Põitse HA kaitsealused taimeliigid

LIIK	Kaitsekategooria	ARVUKUS
Kärbesõis (<i>Ophrys insectifera</i>)	II	33 ha/116 isendit
Pruun raunjalg (<i>Asplenium trichomanes</i>)	II	0,9 ha/200 isendit
Müür-raunjalg (<i>Asplenium ruta-muraria</i>)	II	0,4 ha/70 isendit
Hall käpp (<i>Orchis militaris</i>)	III	2 ha
Laialeheline neiuvaip (<i>Epipactis helleborine</i>)	III	2 ha
Kahkjaspunane sõrmkäpp (<i>Dactylorhiza incarnata</i>)	III	2 ha

2.1.1. KÄRBESÕIS (*OPHRYS INSECTIFERA*)

II kat; KE – ei; LoA – ei; PR – ohulähedased.

Levinud suhteliselt kitsalt Ida-, Kesk- ja Lääne-Euroopas. Eestis esineb paiguti, enamasti läänesaartel ja mandri loodeosas, vähem ka Lääne- ja Põhja-Eestis, Võrtsjärvest idas, mujal väga haruldane või puudub. Liik on Eestis oma levila põhjapiiril. Kasvab aru- ja looniitudel, puisniitudel, madalsoodes, hõredamates loometsades, kadastikes. Eelistab niiskemaid kasvukohti, kuid vahel kasvab ka päris kuivadel loodudel. Taime levikut piiravaks teguriks on

lubjalembesus. Taimed ohustab noppimine. Metsesad armastavad kärbesõie juuremugulaid välja tuhvida ja süüa. Kärbesõis hävib ka niiskusrežiimi muutmisel, näiteks kuivendustööde tagajärjel (Kukk, 2005).

Kärbesõie levikuala on Ranna-Põitse hoiuala alvaritel, kus teda viimase inventuuri andmeil leidub viiel alal, kogupindalaga 33 ha. Kolm leiukohta on kaardile märgitud punktidenal kus esinevad vaid üksikud taimed (1–2 isendit). Kahest suuremast alast ühel esineb liiki ohtralt (2012. aasta inventuuri kohaselt 100 isendit ja teisel 8 isendit). Hoiualal on inventeeritud kokku 116 isendit. Eelnevalt on leitud ühelt 2 hektariliselt alalt samuti ohtralt kärbesõit, kuid ala võsastumisega ei ole see paik enam liigile soodne ja 2012. aasta inventuuriga sellelt alalt enam kärbesõit ei leitud.

Kaitse-eesmärk

- **Pikaajaline kaitse-eesmärk**

Kärbesõie elupaigaks olevad alvarid on säilinud ning taimed esineb vähemalt 33 ha suurusel alal vähemalt 100 isendit.

- **Kaitsekorraldusperioodi kaitse-eesmärk**

Kärbesõit esineb vähemalt 33 ha suurusel alal vähemalt 100 isendit.

- **Mõjutegurid ja meetmed**

- Võsastumine, alvarite kinnikasvamine.

Meede: Võsa/puude eemaldamine ja karjatamine sobival loomkoormusel (0,2–1,0 lü/ha) kogu alvarite ulatuses (139 ha) vältimaks võsastumist.

2.1.2. PRUUN RAUNJALG (*ASPLENIUM TRICHOMANES*)

II kat; KE – ei; LoA – ei; PR – ohualtid.

Pruun raunjalg on raunjalaliste sugukonda kuuluv sõnajalgtaim, mida esineb harva ning vaid Lääne-Eesti saartel ning mandri loodeosas. Pruun raunjalg kasvab kiviaedadel ja paepragudes ning on lubjalembene (Kukk, 2005).

Ranna-Põitse hoiualal on inventeeritud kaks pruun raunjala leiukohta, mõlemas neis u 100 isendit, mis on üsna arvukalt, arvestades, et mõlemad alad on pindalalt alla poole hektari.

Kaitse-eesmärk

- **Pikaajaline kaitse-eesmärk**

Pruun raunjala elupaigad on säilinud ning taimed esineb vähemalt 200 isendit.

- **Kaitsekorraldusperioodi kaitse-eesmärk**

Pruun-raunjalga esineb vähemalt 200 isendit.

- **Mõjutegurid ja meetmed**

+ Vanade kiviaedade olemasolu alvarite ääres.

- Võsastumine.

Meede: Võsa/puude eemaldamine ja karjatamine sobival loomkoormusel (0,2–1,0 lü/ha).

2.1.3. MÜÜR-RAUNJALG (*ASPLENIUM RUTA-MURARIA*)

II kat; KE – ei; LoA – ei; PR – ohualtid.

Müür-raunjalg on raunjalaliste sugukonda kuuluv sõnajalgtaim mida esineb harva ning vaid Lääne-Eesti saartel ning mandri loodeosas, kasvab kiviaedadel ja paepragudes (Kukk, 2005).

Ranna-Põitse hoiualal on müür-raunjalga inventeeritud vaid ühes kohas ning leitud üsna ohtralt (70 isendit) arvestades ala suurust (<0,5 ha).

Kaitse-eesmärk

- **Pikaajaline kaitse-eesmärk**

Müür-raunjala elupaik on säilinud ning taime esineb vähemalt 70 isendit.

- **Kaitsekorraldusperioodi kaitse-eesmärk**

Müür-raunjalga esineb vähemalt 70 isendit.

- **Mõjutegurid ja meetmed**

+ Kiviaedade olemasolu.

- Võsastumine.

Meede: Võsa/puude eemaldamine ja karjatamine sobival loomkoormusel (0,2–1,0 lü/ha).

2.2. KOOSLUSED

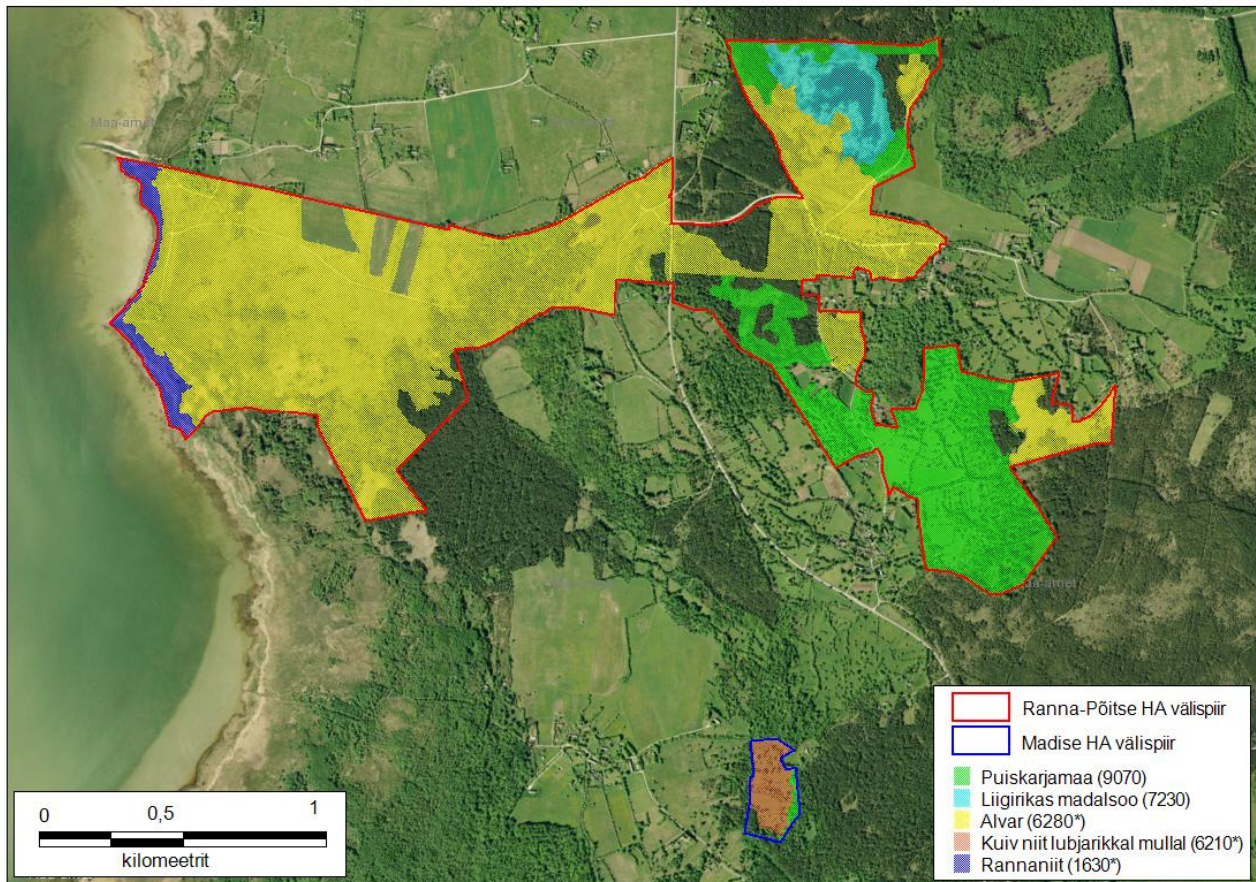
Ranna-Põitse loodusala peamiseks elupaigatüübiks on lood ehk alvarid (6280*). Alvarid moodustavad alast üle 64%, mis on tingitud alade õhukesest mullakihist ja karjamaadena kasutamisest. Veel on alal esindatud kuivad niidud lubjarikkal mullal (6210*), rannaniidud (1630*), liigirikkad madalsood (7230) ning puiskarjamaad (9070). Elupaigatüübid on välja toodud tabelis 2 ning joonisel 6.

Loodusala kaitse-eesmärkides on toodud ka liigirikkad niidud lubjavaesel mullal (6270*), mida pole inventeeritud ja mistõttu tuleb elupaigatüüp kaitse-eesmärkidest välja arvata. Lisaks ei ole hoiuala ja loodusala eesmärkidest inventeeritud kadastikke (5130), puisniite (6530*) ning allikaid ja allikasoid (7160), mis tuleb samuti kaitse-eesmärkidest välja arvata. Nimetatud elupaigatüübid on inventeeritud muudeks elupaigatüüpideks. Kadastikud (5130) on inventeeritud loopealseteks (6280*), puisniidud (6530*) puiskarjamaadeks (9070) ning allikad ja allikasood (7160) liigirikasteks madalsoodeks (7230).

Tabel 2. Ranna-Põitse loodusala elupaikade osatähtsus ning seisund (Pindala ja hinnangud vastavalt 2012. aasta inventuurile)

Elupaiga-tüübi kood	Esinduslikkus	Looduskaitseline seisund	Üldhinnang	Pindala (ha)	Pindala kokku (ha)	Pindala Natura standard andmebaasis (ha)	Natura andmebaasi esinduslikkus	Loodusala kaitseeesmärk	Madise HA kaitseeesmärk	Ranna-Põitse HA kaitseeesmärk
1630*	C ¹	B	B	6	6	6	C	jah	ei	jah
6280*	A	A	A	6	139	134	B	jah	ei	jah
	B	B	A	130						
	C	B	B	1						
	D	C	C	2						
7230	B	B	B	10	10	12	A	jah	ei	jah
9070	A	A	A	34	47	21	B	jah	ei	jah
	B	A	B	1						
	C	B	B	6						
	D	C	C	6						
6210*	B	B	B	4	4	6	C	jah	jah	jah
6270*	-	-	-	-	-	4	C	ei	ei	ei
5130	-	-	-	-	-	0	A	jah	ei	jah
6530*	-	-	-	-	-	2	A	jah	ei	jah
7160	-	-	-	-	-	4	C ¹	jah	ei	jah

¹ A - väga hea ; B – hea ; C – arvestatav ; D – väheesinduslik



Joonis 6. Elupaigatüübid Ranna-Põitse ja Madise hoiualadel (KAUR, Consultare 2012. aasta inventuur, Ortofoto: Maa-ameti WMS rakendus).

Loodusalal on esindatud põhiliselt lood ehk alvarid, mis on ka ala üks peamisi kaitse-eesmärke. Heas seisundis alvarid on aluseks ka kaitsealuste taimeliikide hea seisundi tagamisel.

2.2.1. LOOD EHK ALVARID (6280*)

LoD I; KE – jah; LoA – jah.

Lood ehk alvarid katavad väga õhukese mullakihi ja tasase pinnamoega paepelseid alasid. Need on enamasti kuivad või väga kuivad kasvukohad: muldkate kuivab suve jooksul sageli läbi. Kevadeti seevastu võivad alvarid olla üsna märjad ning sealsed lohud ajuti täituda veega. Taimestu on looniitudel tavaliselt hõre ja madal, kuid liigirikas. Taimestu kujunemist on oluliselt mõjutanud karjatamine, mis aitab ära hoida kadakate ja mändide pealetungi, seda eriti tüsedama muldkattega aladel. Taimkate on mosaiikne, tihedamad laigud vahelduvad hõredamatega. Looniite leidub Lääne- ja Pärnumaal, saartel ja Põhja-Eestis (Paal, 2004).

Taimedest kasvab alvaritel lubikas (*Sesleria caerulea*), vesihaljas tarn (*Carex flacca*), angerpist (*Filipendula hexapetala*), mägiristik (*Trifolium montanum*), kadakas (*Juniperus communis*), värvmadar (*Galium boreale*), keskmine värihein (*Briza media*), raudrohi (*Achillea millefolium*), värv-varjulill (*Asperula tinctoria*), koldrohi (*Anthyllis vulneraria*), pajuvaak (*Inula salicina*), lillakas (*Rubus saxatilis*), põldmari (*Rubus caesius*), tedremaran (*Potentilla erecta*), sinihelmikas (*Molinia caerulea*) ja paakspuu (*Frangula alnus*).

Ranna-Põitse looduslal on alvareid Ranna-Põitse hoiualal 139 ha, moodustades peamise elupaigatüübi. Alvarite seisund on soodsam (esinduslikkus kõrgem, taastamine ja hooldamine lihtsam) ala kaguosas, kus elupaigatüübi esinduslikkus on väga hea (A). Karjatamiskoormus hooldatavatel aladel (19 ha) on piisav (hooldatud alad joonisel 8), kuid kohati oleks vajalik kadakate eemaldamine. Alvarite puhul on valdavalt tegemist hooldamata aladega, kus tuleks esmalt teha taastamistöid (võsa ja puude raiumine) ning seejärel alustada piisava loomkoormusega karjatamist. Taastamisel on kõrgema prioriteediga pindalaliselt suuremad alad, mis aitab tagada heas seisus alade terviklikkust (Consultare 2012). Nende taastamistööd ei ole väga mahukad – alles on niidutaimestikuga rohukamar ja alvarid on kergesti läbitavad. Vajalik on noorte kadakate ja vanade kuivanud kadakate väljaraie. Juhul, kui on tegemist metsastuva alvariga, siis on vajalik ka puurinde eemaldamine. Alustada tuleb olemasolevate alvarite laiendamisest ja uute läbikäiguradade tekitamisest. Siiani hooldatud alade hooldamist tuleb jätkata. Eesmärgiks on hea esinduslikkuse tagamine ja/või säilitamine 133 ha ning 6 ha esinduslikkuse tagamine väga heal tasemel.

Kaitse-eesmärk

- **Pikaajaline kaitse-eesmärk**

Alvareid esineb Ranna-Põitse looduslal 139 hektarit. Esinduslikkus on kogu alal väga hea (A).

- **Kaitsekorraldusperioodi kaitse-eesmärk**

Alvareid esineb Ranna-Põitse looduslal 139 hektarit. Esinduslikkus on vähemalt hea (B) 133 ha-l ning väga hea (A) 6 ha-l.

- **Mõjutegurid ja meetmed**

+ Karjatamine. Siiani hooldatud aladel tuleb karjatamist jätkata.

+ Toimiv poollooduslike koosluste taastamise ja hooldamise toetuste süsteem.

- Võsastumine, mändide pealekasv hooldamata aladel.

Meede: Võsa/puude eemaldamine ja karjatamine elupaigatüübile sobival loomkoormusel (0,2–1,0 lü/ha). Seejuures on vajalik noorte kadakate ja vanade kuivanud kadakate väljaraie ning karjate rajamine.

- Ehitamine (hooned, rajatised).

Meede: Ehitamise keelamine poollooduslike koosluste esinemisaladel.

2.2.2. KUIVAD NIIDUD LUBJARIKKAL MULLAL (6210*)

LoD I; KE – jah; LoA – jah.

Sellesse elupaigatüüpi kuuluvad poollooduslikud liigirohked aruniidud kuivadel ja poolkuivadel lubjarikastel muldadel, mis on olulised käpaliste kasvukohana. Peamiselt Lääne-Eestis madalikul ja läänesaartel, ka Põhja-Eestis lavamaal levinud kuivad aruniidud on tasase või nõrgalt lainja pinnamoega (Paal, 2004).

Ranna-Põitse looduslal leidub aruniidu elupaigatüüpi Madise hoiualal 4 ha ning ala on hea esinduslikkusega (B). Madise hoiualal on toimunud niitudel karjatamine 3 ha ulatuses. Iseloomulikud taimeliigid alal on angerpist (*Filipendula hexapetala*), mägiristik (*Trifolium montanum*), harilik hiirehernes (*Vicia cracca*), keskmine värihein (*Briza media*), aas-seahernes (*Lathyrus pratensis*), arukaerand (*Helictotrichon pratense*), käokeel (*Platanthera*) ja suur käöpõll (*Listera ovata*), lisaks on alal metsõunapuu (*Malus sylvestris*) kasvukoht.

Kaitse-eesmärk

- **Pikaajaline kaitse-eesmärk**

Niit on 4 ha ulatuses väga hea (A) esinduslikkusega.

- **Kaitsekorraldusperioodi kaitse-eesmärk**

Niit on 4 ha ulatuses hästi säilinud ja esinduslikkus on tõusnud väga heaks (A).

- **Mõjutegurid ja meetmed**

+ Niiduala on hoolduses 3 ha ulatuses.

+ Toimiv poollooduslike koosluste taastamise ja hooldamise toetuste süsteem.

- Võsastumine.

Meede: Puude ja põõsaste eemaldamine, karjatamine neljal hektaril elupaigatüübile sobival koormusel 0,2–1,2 lü/ha, karjate rajamine.

- Ehitamine (hooned, rajatised).

Meede: Ehitamise keelamine poollooduslike koosluste esinemisaladel.

2.2.3. RANNANIIDUD (1630*)

LoD I; KE – jah; LoA – jah.

Lauged madalkasvuliste taimedega looduslikud või poollooduslikud rohumaad. Ühelt poolt mõjutab taimkatte kujunemist maakerge: veepiirilt maismaa poole eristuvad selgesti taimkatte vööndid, mille laius sõltub pinnamoest, setetest ning maapinna kõrgusest. Teiselt poolt kujundab rannaniite inimene: koduloomi karjatades ja heina niites on taimkate hoitud madalana ja liigirikkana ning loodud soodsad elutingimused eri liiki lindudele. Eestis on kõige ulatuslikumalt rannaniite Saaremaal, Hiiumaal, Läänemaal ja Pärnumaal (Paal, 2004).

Iseloomulikest taimedest leidub alal hanijalga (*Potentilla anserina*), hariliku orasheina (*Elymus repens*), pilliroogu (*Phragmites australis*), punast aruheina (*Festuca rubra*) ja rannikast (*Glaux maritima*).

Ranna-Põitse looduslal on rannaniidud esindatud kogu Lõpemerega piirneval alal 6 ha arvestatava (C) esinduslikkusega. Üldjuhul on karjatamiskoormus juba hooldatud alal piisav, kuid kohati tuleb karjatamiskoormust tõsta ning ühtlustada kogu alal. Kõrgrohustuga aladel tuleb niita ning kohati teha võsa raiet koos koristamisega, seejärel alustada karjatamist sobival koormusel. Alal on probleemiks veepiiril olev pilliroog, mistõttu tuleb roogu niita või võimaluse korral tagada loomade pääs mereni. Pilliroostunud alade taastamiseks on esmatähtis, et tekiks piisavad kasvutingimused ka teistele taimedele peale pilliroo. Suurimaks ohuks on kulustumine. Roostikest taastatud rannaniitudel on hoolduse katkemise korral taasroostumise oht esimesel 10 aastal väga suur, seega on vajalik jätkuv hooldus.

Kaitse-eesmärk

- **Pikaajaline kaitse-eesmärk**

Rannaniitusid esineb 6 ha suurusel alal hea (B)esinduslikkusega.

- **Kaitsekorraldusperioodi kaitse-eesmärk**

Rannaniitusid esineb 6 ha suurusel alal ja esinduslikkus on paranenud hinnanguni hea (B).

- **Mõjutegurid ja meetmed**

+ Karjatamine, kuid koormust tuleb tõsta ja laiendada karjatamist kogu rannaniitude alale. Karjatamine aitab hoida rannaniitudele omast madalat taimestikku ja liigiriklust.

+ Toimiv poollooduslike koosluste taastamise ja hooldamise toetuste süsteem.

- Rannaniitude võsastumine ja kulustumine.

Meede: Tuleb rakendada niitmist ning peale niitmiseiga hooldamist karjatada koormusel 0,4–1,3 lü/ha hoidmaks niidule omast madalat taimestikku ning hoidmaks ära kulustumise ohtu.

- Roostumine

Meede: Veepiiril niita või tagada loomade pääs mereni. Roostunud alade taastumiseks on esmatähtis, et tekiksid piisavad kasvutingimused ka teistele taimedele.

- Kuivendamine

Meede: Uute kraavide rajamise keelamine, olemasolevate kraavide puhastamine nii, et veerežiimi ei kahjustata.

- Ehitamine (hooned, rajatised).

Meede: Ehitamise keelamine poollooduslike koosluste esinemisaladel.

2.2.4. LIIGIRIKKAD MADALSOOD (7230)

LoD I; KE – jah; LoA – jah.

Madalsoo on soode esimene arenguaste, kus rohkem kui 30 cm tusedusest turbakihist hoolimata saavad taimed suurema osa toitaineid põhjaveest. See elupaigatüüp hõlmab liigirikamat osa madalsoodest, mis enamasti toituvad lubjarikkast põhjaveest. Valitsevad madalakasvulised tarnad ja pruunsamblad, rohkesti leidub lubjalembeseid liike, teiste seas käpalisi. Eestis laieneb see elupaigatüüp ka liigirikastele soostuvatele niitudele. Liigirikaid madalsoid kohtab rohkem Lääne-, Loode- ja Põhja-Eestis, mujal harva (Paal, 2004).

Iseloomulikud taimeliigid madalsoos on paakspuu (*Frangula alnus*), lubikas (*Sesleria caerulea*), sinihelmikas (*Molinia caerulea*), soo- neiuvaip (*Epipactis palustris*), tumepunane neiuvaip (*Epipactis atrorubens*) ja rohekas käokeel (*Platanthera chlorantha*).

Loodusalal asub liigirikas madalsoo Ranna-Põitse hoiuala kirdeosas 10 ha suurusel alal hea esinduslikkusega (B). Selles elupaigatüübis leidub mitmete käpaliste asurkondi ning alade floristiline väärtus on kõrge (Consultare, 2012). Ideaalis tuleks ala nõrgal koormusel karjatada ning võsa eemaldada. Praegu hooldatavate alade hooldamist tuleb jätkata.

Kaitse-eesmärk

- **Pikaajaline kaitse-eesmärk**

Sooala on säilinud 10 ha suurusel alal, vähemalt hea (B) esinduslikkusega.

- **Kaitsekorraldusperioodi kaitse-eesmärk**

Sooala on säilinud 10 ha suurusel alal, vähemalt hea (B) esinduslikkusega.

- **Mõjutegurid ja meetmed**

+ Karjatamine, mis aitab ära hoida võsa ja roostiku tekke.

- Võsastumine ja roostumine.

Meede: Nõrgal koormusel (0,2-1,0 lü/ha) karjatamine (vajalik on karjatada laiemal alal), mis hoiab ära võsa ja roostiku kasvu.

- Veerežiimi muutumine, kuivendamine (kraavide puhastamine elupaigatüübiga piirneval alal, uute kraavide rajamine).

Meede: Elupaigatüübiga piirnevad kraavid tuleb jätta looduslikule arengule. Uute kraavide rajamise keelamine, olemasolevate kraavide puhastamine nii, et veerežiimi ei kahjustata.

2.2.5. PUISKARJAMAAD (9070)

LoD I; KE – jah; LoA – jah.

Puiskarjamaal vahelduvad avatud niidulapid hõreda metsa, puudetukkade või põõsastikega. Rohukamar, mille moodustavad eeskätt niidutaimed, on kujunenud pikaajalise karjatamise mõjul ning püsib vaid juhul, kui jätkub tavapärase kasutus. Puurindes kasvab sageli laialehelisi liike (tamme), rohurindes hakkavad silma karjamaataimed (luht-kastevars, tuliohakas jt). Siia kuuluvad ka osalt kestva karjatamise mõjule allunud hõredad loometsad. Katkendliku puurindega alasid, mis on kujunenud võsa ja puude osalise eemaldamise, niitmise ja karjatamise koosmõjul, käsitletakse enamasti puisniitudena. Puiskarjamaid leidub rohkem Lääne-Eestis ja sealsetel saartel (Paal, 2004).

Iseloomulikud taimeliigid puiskarjamaadel on metsmaasikas, angerpist, valge ristik, punane aruhein, kerahein, humallutsern, harilik nõiahammas, kibe tulikas, külmamailane ja keskmine värihein.

Ranna-Põitse looduslalal on puiskarjamaid kokku 47 ha. Esinduslikel ja juba praegu karjatatavatel aladel tuleb jätkata karjatamist ning vajadusel puistut vähesel määral hõrendada (1-2 liituvusastet) tagamaks puiskarjamaale sobivaimat liituvusastet 0,2-0,4 (20-40%) (joonis 7). Vähemesinduslike alade taastamiseks on vajalik mõningane puurinde harvendamine (1-2 liituvusastet) ja alusmetsa eemaldamine. Alusmetsast tuleb jätta kasvama ilusamad kadakad ja sarapuud ning üksikud teiste põõsaliikide isendid, mis on sobilikud lindude pesitsuskohtadeks või esteetiliselt väärtuslikud. Alade taastamisel tuleb arvestada, et esimestel aastatel peale puu- ja põõsarinde harvendamist võib hakata toimuma senisest tugevam alusmetsa ja järelkasvu areng ning seetõttu peab esimestel aastatel olema karjatamiskoormus lubatud ülemisel piiril ja

põõsarinet ning järelkasvu tuleb korduvalt eemaldada. Eesmärgiks on tagada vähemalt 34 ha esinduslikkus väga heal tasemel ning 13 ha heal tasemel.

Kaitse-eesmärk

- **Pikaajaline kaitse-eesmärk**

Puiskarjamaa on säilinud kogu alal (47 ha) väga hea esinduslikkusega (A).

- **Kaitsekorraldusperioodi kaitse-eesmärk**

Puiskarjamaa on säilinud vähemalt 34 ha suurusel alal väga hea esinduslikkusega (A), 13 ha suurusel alal hea (B) esinduslikkusega.

- **Mõjutegurid ja meetmed**

+ Karjatamine. Siiani hooldatud aladel tuleb karjatamist jätkata.

+ Toimiv poollooduslike koosluste taastamise ja hooldamise toetuste süsteem.

- Võsastumine ja metsastumine karjatamise lakkamisel hooldatavatel aladel ja aladel, mida praegu ei karjatata.

Meede: Võsa raiumine, puistu valikuline hõrendamine ja loomade karjatamise jätkamine karjatatavatel aladel ning karjatamisega alustamine taastatud aladel koormusega 0,3–1,0 lü/ha.

- Ehitamine (hooned, rajatised).

Meede: Ehitamise keelamine poollooduslike koosluste esinemisaladel.

3. ALA JA SELLE VÄÄRTUSTE TUTVUSTAMINE NING KÜLASTUSKORRALDUS

Ranna-Põitse hoiualal ja Madise hoiualal puudub ala külastuse infrastruktuur, st alal ei asu matka- ega loodusõpperadu, lõkkekohti ega hoiuala tutvustavaid infotahvleid. Ala piir on tähistamata. Arvestades, et valdav osa hoiualadest asub eramaadel ning hoolduse käigus suurel osal aladest karjatatakse, ei kavandata külastuskorralduseks ka tegevusi. Peamisteks ala külastajateks on maaomanikud ja/või maahooldajad, hoiualasid läbivad teid kasutavad kohalikud elanikud ja piirkonna külastajad. Seega piisab hoiualade piiride tähistamisest ilma täiendava infrastruktuuri rajamiseta.

Visioon ja eesmärk

Ranna-Põitse ja Madise hoiuala väärtused on säilinud.

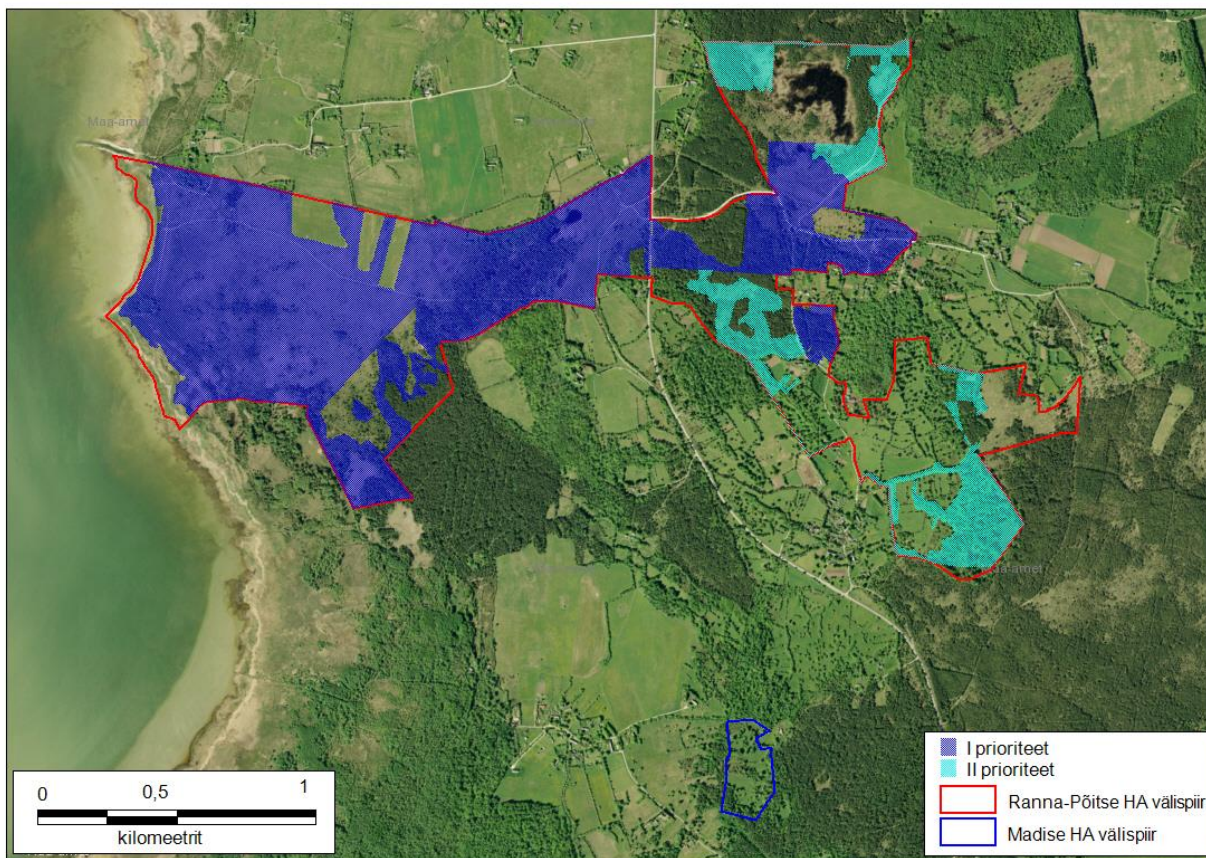
4. KAVANDATAVAD KAITSEKORRALDUSLIKUD TEGEVUSED JA EELARVE

4.1. KOOSLUSTE TAASTAMINE

2012. aasta inventuuri tulemusel tehtud ettepanekute kohaselt on taastamisel kõrgema prioriteediga pindalaliselt suuremad ja/või inventuuri käigus esinduslikumaks hinnatud alad, kuna nii säilib paremini elupaiga terviklikkus (Consultare, 2012). Nende seisund oli inventuuriaastal rahuldav ning taastamistööd ei ole väga mahukad. Taastamist vajavad alad on välja toodud joonisel 7 ning taastamistööde mahud tabelis 3.

Tabel 3. Taastamis- ja hooldustööde mahud

Elupaiga- tüübi kood	Pindala (ha)	Hooldatud (ha)	Taastada (ha)	Kaitsekorraldus- perioodi eesmärk hooldada (ha)
1630*	6	2	0	6
6210*	4	3	0	4
6280*	139	19	120	139
7230	10	8	2	10
9070	47	24	23	47



Joonis 7. Ranna-Põitse ja Madise HA poollooduslike koosluste taastamine (KAUR, Maa-ameti WMS rakendus, Consultare 2012. aasta inventuur).

4.1.1. **Alvarite (6280*) taastamine.** Alvaritel on vajalik elupaiga taastamiseks ning laiendamiseks võsast puhastamine ning põõsarinde ja kadastike harvendamine. Vajalik on noorte kadakate ja vanade kuivanud kadakate osaline väljaraie, samuti mändide ja lehtpuuvõsa väljaraie. Kuivanud kadakate väljaraie tuleb läbi viia vaid osalist seetõttu, et Lääne-Eestis on kaitseluse liigi kadakatarjaku (*Oxyporus philadelphia*) kasvukohaks justnimelt kuivanud kadakas. Juhul, kui on tegemist metsastuva niiduga, siis ka puurinde eemaldamine. Alustada tuleb olemasolevate niidukoosluste laiendamisest ja uute läbikäiguradade tekitamisest. Ranna-Põitse hoiualal ehitati 2012. aastal 589 m pikkune tara, taastamise käigus on võimalik taotleada uue tara ehitamiseks loodushoiutoetust 1 eur/m.

Elupaigatüübi taastamisel ja hooldusel tuleb järgida loopealsete ja kadastike hoolduskava juhiseid. Taastamisel tuleb eemaldada kadakad võimalikult maapinna lähedalt. Kõige lihtsam on seda tänapäeval teha võsalõikajaga ning saega. Taastamistööd võib läbi viia hilissuvest kevade alguseni (16. juulist 14. aprillini). Kevadine ja varasuvine lindude pesitsemisaeg taastamistöödeks ei sobi. Kuivadel õhukesemullalistel loodaladel

(tallamisõrnad) tuleb taastamist läbi viia vaid niiskemal ajal, st sügisel ja talvel. Sobilik kadakate katvus taastatud aladel on 10–30 (40)%. Silmas tuleb pidada ka esteetilist külge ning mitte rajada ühtlaste vahedega „kadakapõlde”. Alles tuleb jätta vanad, juba puukujulised kadakad ning tihedamad kadakatukad (5–10 (20)m läbimõõduga). Tihedamad ja hõredamad alad võiksid loopealsetel vahelduda. Kui alal on laiguti vanemat (väljakujunenud tüvedega) „kadakametsa”, siis võib seda kindlasti sellisena säilitada. Siiski tuleb silmas pidada, et ühe alana käsitletava hooldatava/taastatud loopealse sees ei oleks 1000 ruutmeetrist suuremaid niidukamarata põõsastikke. Suuremakasvulistest puudest võiks taastamistööl alles jätta valikuliselt pooppuid, pihlakad ja tammed. Eemaldada tuleks männid, kased, vahtrad, kuused ja saared, välja arvatud juhul, kui tegu on eakate, visuaalselt ning esteetiliselt oluliste või muidu südamele armsate puudega. Mahavõetud puud-põõsad on kindlasti vaja taastatavalt alalt ära vedada või põletada. Elupaigas tohib lõket teha vaid niiskemal aastaajal ja talvel: suvisel kuival ajal on kadastik ülimalt tuleohtlik. Kadakatüükad muutuvad pehmemaks ja murduvaks kümnekonna aastaga, kuid võimalusel tasub pärast esmast kadakate lõikamist viia läbi eraldi ettevõtmine tüügaste hävitamiseks (võsalõikajaga). Tüükaid on kõige tulemuslikum eemaldada taastamisele järgneval aastal, kui mahalõigatud põõsad on alalt minema viidud ja kadakapõõsaste alune varise- ja samblakiht madalamaks vajunud.

Taastamisel on I prioriteeti kuuluvad alad (118 ha) olulisemad ning neid taastatakse esmalt. II prioriteeti kuuluvate alade (2 ha) taastamine ei ole esmatähtis ning viiakse läbi prioriteetsemate alade taastamise järgselt.

- 4.1.2. **Puiskarjamaade (9070) taastamine.** Puistut tuleb vähesel määral hõrendada (1–2 liituvusastet) tagades puistu liituvuse puiskarjamaale omaselt. Puiskarjamaa keskmine puurinde liituvus ei tohi mingil juhul langeda alla 10–20%, sest sel juhul kaob puiskarjamaa omane mikrokeskkond. Ka ei tohi puiskarjamaa puurinde (koos suurte põõsastega) keskmine liituvus tõusta üle 50%, mis pärsib niidutaimede arengut ja maapinnal hakkab valdama hõre metsaliikidest dominantidega taimkate. Heas seisundis puiskarjamaal ei tohi põõsarinde liituvus eraldi võetuna ületada 10%. Põõsarinde kasvamine üle selle viitab puiskarjamaa looduskaitse väärtuse halvenemisele. Vajalik on mõningane (1–2 liituvusastet) puurinde harvendamine ja alusmetsa eemaldamine tagamaks puurinde sobivaimat liituvust 20–40% ning põõsarinde liituvust <10%. Alusmetsast tuleb jätta kasvama ilusamad kadakad ja sarapuud ning üksikud teiste põõsaliikide isendid, mis on sobilikud lindude pesitsuskohtadeks või esteetiliselt väärtuslikud. Alade taastamisel tuleb arvestada, et esimestel aastatel peale puu- ja põõsarinde harvendamist võib hakata toimuma senisest tugevam alusmetsa ja järelkasvu areng ning seetõttu peab esimestel aastatel olema karjatamiskoormus lubatu ülemisel piiril ja põõsarinet ning järelkasvu tuleb korduvalt eemaldada (Eesti puisniidud ja

puiskarjamaad. Hooldamiskava.). Elupaigatüübi taastamisel ja hooldusel tuleb järgida Eesti puisniitude ja puiskarjamaade hoolduskava.

Puiskarjamaade taastamine (23 ha) on II prioriteeti kuuluv töö.

4.1.3. **Liigirikaste madalsoode (7230) taastamine.** Madalsood on suuremalt osalt hooldatud ning seega taastamismaht on üsna väike, kuid siiski on vajalik võsa eemaldamine hooldamata aladel.

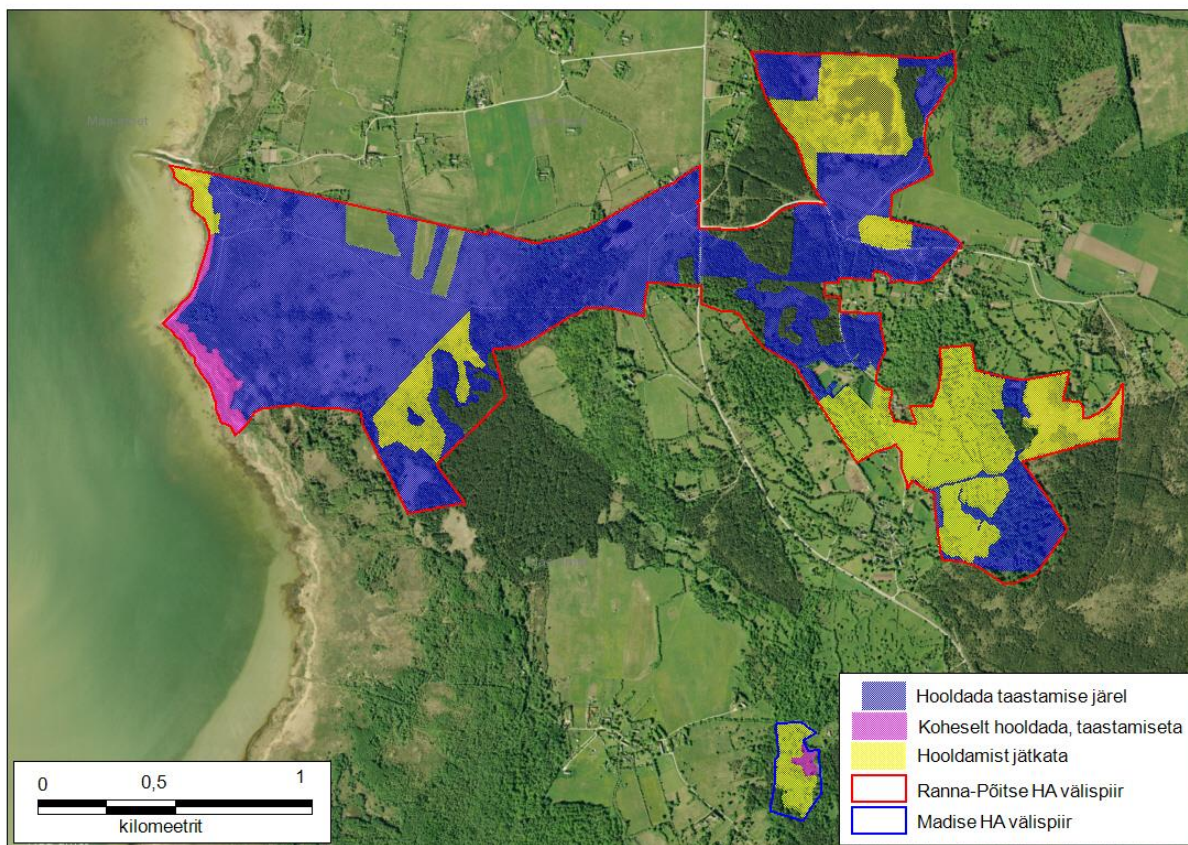
Madalsoode taastamine (2 ha) on II prioriteeti kuuluv töö.

4.2. KOOSLUSTE HOOLDAMINE

Hooldamisel on kõrgema prioriteediga pindalaliselt suuremad ja/või inventuuri käigus esinduslikumaks hinnatud alad kuna nii tagatakse alade esinduslikkus. Siiani hooldatud alade hooldamist tuleb jätkata. Taastatud alad tuleb võtta samuti hooldusesse peale taastamistööde lõppu. Hooldusena nähakse peamiselt karjatamist elupaigatüübile sobival loomkoormusel. Joonisel 8 on välja toodud juba hooldatud alad ning alad, mida oleks võimalik täiendavalt koheselt karjatamisega hooldusesse võtta ilma eelnevate taastamistöödeta.

Loomühikulist arvestust peetakse järgmiselt:

1) üle 24 kuu vanune veis, sh ammlehm	1 lü
2) 6–24 kuu vanune veis	0,6 lü
3) kuni 6 kuu vanune veis	0,2 lü
4) üle 6 kuu vanune hobune või mära koos varsaga	1 lü
5) üle 12 kuu vanune kits või lammas, kits või utt kuni 6 kuu vanuste talledega	0,15 lü
6) 6–12 kuu vanune kits või lammas	0,05 lü



Joonis 8. Ranna-Põitse loodusala poollooduslike koosluste hooldus (KAUR, Maa-ameti WMS rakendus).

- 4.2.1. **Alvarite (6280*)** taastamistöõde lõppedes karjatamine sobival loomkoormusel (0,2–1,0 lü/ha), vajadusel niitmine. Juba hooldatud alade hooldamist tuleb jätkata. Alvarite hooldamine in I prioriteedi tegevus.
- 4.2.2. **Lubjarikkal mullal kuivadel niitudel (6210*)** hooldada karjatamisega (0,2–1,0 lü/ha). Lubjarikkal mullal kuivade niitude hooldamine on I prioriteedi tegevus.
- 4.2.3. **Rannaniitude (1630*)** hooldamisel tuleb karjatada koormusega 0,4–1,3 lü/ha, karjatamise tulemusena peab vähemalt pool karjatatavast alast olema madalmurune. Enamikel aladel on probleemiks veepiiril olev pilliroog, mistõttu tuleb veepiiril pilliroog niita või võimaluse korral tagada loomade pääs veekoguni. Hoolduse katkemise korral on taasroostumise oht esimesel 10 aastal väga suur. Hooldamisel võtta aluseks ka rannaniitude hoolduskavas toodud juhiseid. Rannaniitude hooldamine on I prioriteedi tegevus.
- 4.2.4. **Puiskarjamaadel (9070)** hooldada karjatamisega, esimestel aastatel maksimum koormusel (1 lü/ha) alusmetsa kasvu pidurdamiseks. Juba hooldatud aladel karjatamist jätkata. Puiskarjamaade hooldamine in II prioriteedi tegevus.

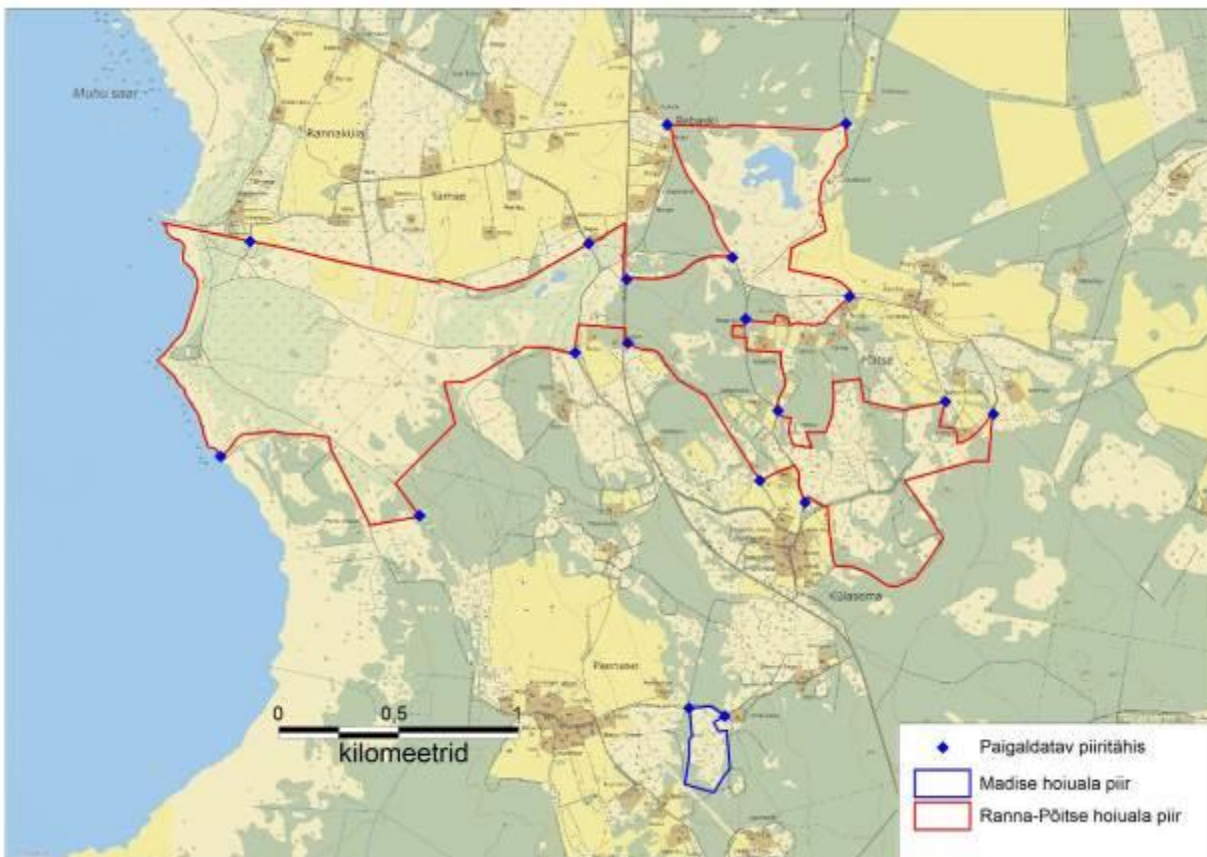
4.2.5. **Liigirikastel madalsoodel (7230)** hooldada vähesel koormusel karjatamisega (0,2 lü/ha).
Sooniitude hooldamine on II prioriteedi tegevus.

4.3. KARJAAEDEDE RAJAMINE

Poollooduslikel kooslustel on vajalik loomade karjatamiseks vajalike tarade ehitamine (u 13,5 km, täpsemad asukohad ja pikkus selguvad aedade rajamise käigus) ja selleks saab taotleda toetust 1 eur/m. Karjaaedade rajamise toetust saab taotleda koos alade taastamisega.

4.4. PIIRITÄHISTE PAIGALDAMINE

Ranna-Põitse ja Madise hoiualadel puuduvad piiritähised. Kokku nähakse kavaga ette 19 keskmise embleemi ja tekstiga tähise paigaldamine (17 Ranna-Põitse hoiuala ja 2 Madise hoiuala tähist). Paigaldatavate piiritähiste asukohad on näidatud joonisel 9. Tööde teostajaks on RMK ning töö kuulub II prioriteetsusklassi.



Joonis 9. Kavandatud piiritähised (Maa-ameti WMS rakendus).

4.5. PIIRITÄHISTE HOOLDUS

Teostada jooksvalt piiritähiste kontrolli ja hooldust kogu kaitsekorralduse perioodi jooksul peale piiritähiste paigaldamist. Hooldus seisneb lagunenu või rikutud piiritähiste parandamises või hävinenu tähistele uuesti paigaldamises.

Töö kuulub II prioriteetsusklassi.

4.6. KAITSE-EESMÄRKIDE MUUTMINE

Kuna kärbesõit (*Ophrys insectifera*), pruun raunjalga (*Asplenium trichomanes*) ning müür-raunjalga (*Asplenium ruta-muraria*) leidub hoiualal ohtralt (vt tabel 1), siis lisada kõik kolm taimeliiki Ranna-Põitse hoiuala kaitse-eesmärkide hulka ja seega muuta hoiualade määrust.

Ranna-Põitse hoiuala ja loodusala eesmärkidest ei ole 2012. aasta inventuuri käigus leitud kadastikke (5130), puisniite (6530*) ning allikaid ja allikasoid (7160), seega arvata need elupaigatüübid hoiuala ja loodusala kaitse-eesmärkidest välja.

Ranna-Põitse loodusala kaitse-eesmärgiks on liigirikkad niidud lubjavaesel mullal (6270*), kadastikud (5130), puisniidud (6530*) ning allikad ja allikasood (7160), mida pole inventeeritud. Seetõttu tuleb muuta Natura alalade 05.08.2004 korralduses nr 615 „Euroopa Komisjonile esitatav Natura 2000 võrgustiku alade nimekiri” punkti 353 ning nimetatud elupaigatüübid ala eesmärkidest välja arvata.

4.7. KAITSEKORRALDUSE TULEMUSLIKKUSE VAHEHINDAMINE

Tulemuslikkuse vahehindamine viiakse läbi kaitsekorralduse perioodi keskel 2020. aastal. Vahehindamise käigus tehakse inventuuri tulemuste ning teiste olemasolevate andmete põhjal vahekokkuvõtteid elupaikade ja liikide seisundi kohta, hinnatakse kaitsekorralduse tulemuslikkust ning tehakse vajadusel täiendused tegevuskavasse.

4.8. KAITSEKORRALDUSE TULEMUSLIKKUSE HINDAMINE JA KAITSEKORRALDUSKAVA UUENDAMINE

Kaitsekorralduse tulemuslikkust hinnatakse kaitsekorralduse perioodi lõpus 2025. aastal. Oluline on, et väärtused oleksid säilinud vastavalt seatud eesmärkidele ning kavandatud tegevused ellu viidud. Tulemuslikkuse hindamine on sisendiks ka uue perioodi kaitsekorralduskava koostamisel.

4.9. EELARVE

Eelarve tabelisse nr 4 on koondatud eelnevate analüüsidenä esitatud tööd, mis on täitmiseks käesoleva kaitsekorralduskavaga ettenähtud perioodi jooksul.

Tabelis on tegevused jaotatud vastavalt tegevuse olulisusele järgmistesse prioriteetsusklassidesse:

- 1) esimene prioriteet – hädavajalik tegevus, milleta kaitse-eesmärkide täitmine planeeritavas ajavahemikus on võimatu, see on väärtuste säilimisele ja toimiva ohuteguri kõrvaldamisele suunatud tegevus; kaitsekorralduse tulemuslikkuse hindamiseks vajalik tegevus;
- 2) teine prioriteet – vajalik tegevus, mis on suunatud väärtuste taastamisele, eksponeerimisele ja potentsiaalsete ohutegurite kõrvaldamisele;
- 3) kolmas prioriteet – soovituslik tegevus ehk tegevus, mis aitab kaudselt kaasa väärtuste säilimisele ja taastamisele ning ohutegurite kõrvaldamisele.

Tabel 4. Ranna-Põitse loodusala tegevuste eelarve 2016-2025

Jrk	Tegevuse nimetus	Tegevuse tüüp	Korraldaja	Priori- teet	2016	2017	2018	2019	2020	2021	2022	2023	2024	2025	Kokku
Sadades eurodes															
Hooldus, taastamine ja ohjamine															
4.1.1.	I prioriteediga alvarite taastamine	Koosluse taastamistöö	KeA/MO	I	70	70	70								210
4.1.1.	II prioriteediga alvarite taastamine	Koosluse taastamistöö	KeA/MO	II				10							10
4.1.2.	Puiskarjamaade taastamine	Koosluse taastamistöö	KeA/MO	II		25									29
4.1.3.	Liiirikaste madalsoode taastamine	Koosluse taastamistöö	KeA/MO	II		23									23
4.2.1.	Alvarite hooldamine	Koosluse hooldustöö	KeA/MO	I	35	109	184	259	263	263	263	263	263	263	2165
4.2.2.	Lubjarikkal mullal kuivade niitude hooldamine	Koosluse hooldustöö	KeA/MO	I	7	7	7	7	7	7	7	7	7	7	70
4.2.3.	Rannaniitude hooldamine	Koosluse hooldustöö	KeA/MO	I	14	14	14	14	14	14	14	14	14	14	140
4.2.4.	Puiskarjamaade hooldamine	Koosluse hooldustöö	KeA/MO	II	44	44	74	74	74	74	74	74	74	74	680

4.2.5.	Liigirikaste madalsoode hooldamine	Koosluse hooldustöö	KeA/MO	II	14	14	18	18	18	18	18	18	18	18	172
Taristu, tehnika ja loomad															
4.3.	Karjaaedade rajamine (u 13,5 km)	Muu taristu rajamine	KeA/MO	II	45	45	45								135
4.4.	Piiritähiste paigaldamine	Kaitsealuste objektide tähistamine	RMK	II	19										19
4.5.	Piiritähiste hooldus	Kaitsealuste objektide tähistamise hooldamine	RMK	II		3	3	3	3	3	3	3	3	3	27
Kavad, eeskirjad															
4.6.	Kaitse-eesmärkide muutmine	Kaitsekorra muutmine	KeA	II									X		X
4.7.	Kaitsekorralduskava tulemuslikkuse vahehindamine	Tegevuskava hindamine	KeA	I					X						X
4.8.	Kaitsekorralduskava tulemuslikkuse hindamine ja uuendamine	Tegevuskava hindamine	KeA	I										X	X

X – tegevuse teostajaks Keskkonnaameti spetsialistid või töid rahastatakse muudest kaitsekorralduskavast sõltumatutest vahenditest ning täiendavaid eelarvelisi vahendeid selleks ette ei nähta.

5. KAITSEKORRALDUSE TULEMUSLIKKUSE HINDAMINE

Kaitsekorralduskava on koostatud 10 aastaks (2016–2025). Kaitsekorraldusmeetmete tulemuslikkuse hindamiseks tuleb dokumenteerida kõik kaitsealal läbiviidavad kaitsekorraldusliku iseloomuga tööd ja tegevused. Kaitsekorraldusperioodi keskel ja lõpus koostatakse kaitsekorralduse tulemuslikkuse analüüs. Käesoleva kaitsekorralduskava tulemuslikkuse vahehindamine tehakse 2020. aastal ning kava täitmise analüüs 2025. aastal. Kaitsekorralduskava täitmise analüüs on ühtlasi ka aruanne selle täitmise efektiivsuse osas. Koosluste seisundit hinnatakse nende säilimiseks vajaliku kaitsekorra tagamise ning nende elupaikade esinduslikkuse määratlemise läbi. Koosluste puhul on kriteeriumiks hooldatavate koosluste pindala ja esinduslikkus. Kaitsekorraldus on olnud tulemuslik, kui on säilinud või suurenenud väärtuslike elupaigatüüpide pindala ja esinduslikkus.

Kaitstavate taimeliikide ja nende elupaikade seisundit hinnatakse pindala ja liigi seisundi järgi. Kaitsekorraldust loetakse edukaks, kui registreeritud ja teadaolevate kaitstavate liikide arvukus on püsinud vähemalt samal tasemel.

Kaitsekorraldusperiood on olnud edukas, kui on rakendatud ja teostatud kaitsekorralduskavas planeeritud kaitsekorralduslikud tegevused. Kaitseväärtuste säilimise osas tuleb kaitsekorraldusperioodi tulemuslikkuse hindamise aluseks võtta tabelis 5 toodud näitajad.

Tabel 5. Kaitsekorralduse tulemuslikkuse hindamine

Jrk	Väärtus	Indikaator	Kriteerium	Tulemus	Selgitus
2.1.1.	Kärbesõis	Liigi elupaiga pindala ja arvukus alal.	33 ha suurusel alal vähemalt 100 isendit.	Liigi levikuala on taastatud, alal esineb vähemalt 100 isendit 33 ha-l.	Andmeid saab paikvaatluste käigus ja poollooduslike koosluste kontrolli käigus.
2.1.2.	Pruun raunjalg	Liigi arvukus alal.	200 isendit.	Säilinud liigi arvukus (200 isendit).	Andmeid saab paikvaatluste käigus ja poollooduslike koosluste kontrolli käigus.
2.1.3.	Müür-raunjalg	Liigi arvukus alal.	70 isendit.	Säilinud liigi arvukus (70 isendit).	Andmeid saab paikvaatluste käigus ja poollooduslike koosluste kontrolli käigus.
2.2.1.	Lood ehk alvarid (6280*)	Pindala, esinduslikkus.	139 ha, esinduslikkus varieerub väga heast (A) heani (B).	Alvareid esineb Ranna-Põitse looduslal 139 hektarit. Esinduslikkus on 133 ha vähemalt hea (B) ning 6 ha väga hea (A).	Koosluse taastamisel saab eeldada seisundi säilimist või paranemist. Inimmõjuta kooslus kaotab oma esinduslikkuse ja metsastub. Andmeid saab paikvaatluste käigus ja poollooduslike koosluste kontrolli käigus.
2.2.2.	Kuivad niidud lubjarikkal mullal (6210*)	Pindala, esinduslikkus.	4 ha suurusel alal esinduslikkusega väga hea (A).	Säilinud kogu mahus (4 ha) esinduslikkusega väga hea (A).	Koosluse hooldamisel saab eeldada seisundi säilimist või paranemist. Inimmõjuta kooslus kaotab oma esinduslikkuse ja metsastub. Andmeid saab paikvaatluste käigus ja poollooduslike koosluste kontrolli käigus.
2.2.3.	Rannaniidud (1630*)	Pindala,	6 ha suurusel alal	Säilinud kogu mahus (6 ha)	Koosluse hooldamisel saab eeldada seisundi säilimist.

		esinduslikkus.	esinduslikkusega hea (B).	esinduslikkusega hea (B).	Inimmõjuta rannaniidud kaotab oma esinduslikkuse ja võsastub. Andmeid saab paikvaatluste käigus ja poollooduslike koosluste kontrolli käigus.
2.2.4.	Liigirikkad madalsood (7230)	Pindala, esinduslikkus.	10 ha suurusel alal esinduslikkusega hea (B).	Säilinud kogu mahus (10 ha) esinõudlikkusega hea (B).	Koosluse taastamisel saab eeldada seisundi säilimist või paranemist. Andmeid saab paikvaatluste käigus ja poollooduslike koosluste kontrolli käigus.
2.2.5.	Puiskarjamaad (9070)	Pindala, esinduslikkus.	47 ha, esinduslikkus varieerub väga heast (A) heani (B).	Puiskarjamaa on säilinud 34 ha suurusel alal vähemalt väga hea esinduslikkusega (A), 13 ha suurusel alal hea (B).	Koosluse taastamisel saab eeldada seisundi säilimist või paranemist. Inimmõjuta kooslus kaotab oma esinduslikkuse ja muutub metsaks. Andmeid saab paikvaatluste käigus ja poollooduslike koosluste kontrolli käigus.

KASUTATUD KIRJANDUS

1. Aru- ja soostunud niitude hoolduskava. Meeli Mesipuu.
http://www.keskkonnaamet.ee/public/PLK/Aru_ja_soostunud_niitude_hoolduskava_2012.pdf (6.09.2013).
2. Eesti loopealsed ja kadastikud. Juhend koosluste hooldamiseks ja taastamiseks. Aveliina Helm.
http://www.keskkonnaamet.ee/public/PLK/Lisa_2_Loopealsete_ja_kadastike_hoolduskava_2011.pdf (10.05.2013)
3. Eesti puisniidud ja puiskarjamaad. Hooldamiskava. Tiina Talvi.
http://www.keskkonnaamet.ee/public/PLK/Lisa_3_Puisniitude_puiskarjamaade_hoolduskava_2011.pdf (6.09.2013).
4. Euroopa Komisjonile esitatav Natura 2000 võrgustiku alade nimekiri. RT III 2010, 2.
<https://www.riigiteataja.ee/akt/328122010002> (27.02.2013).
5. Hoiualade kaitse alla võtmine Saare maakonnas. RT I 2006, 37, 277.
<https://www.riigiteataja.ee/akt/13350225> (25.02.2013).
6. Kukk, Toomas. 2005. Eesti taimede kukeaabits. Varrak.
7. Loodushoiutoetuse taotlemise, taotluse läbivaatamise ja toetuse maksmise kord, nõuded toetuse maksmiseks ja toetuse määrad. RTL 2004, 75, 1228.
<https://www.riigiteataja.ee/akt/112012011012?leiaKehtiv> (25.05.2015).
8. Paal, Jaanus. 2004. Euroopas väärtustatud elupaigad Eestis. Eesti Keskkonnaministeerium. Ilo.
9. Poolloodusliku koosluse hooldamise toetuse saamise nõuded, toetuse taotlemise ja taotluse menetlemise täpsem kord aastateks 2007–2013. RTL 2010, 11, 199.
<https://www.riigiteataja.ee/akt/125022013010?leiaKehtiv> (25.05.2015).
10. Rannaniitude hoolduskava. Juhendmaterjal Keskkonnaameti maahoolduse spetsialistidele ja maahooldajatele. Silvia Lotman.
http://www.keskkonnaamet.ee/public/PLK/Lisa_1_Rannaniitude_hoolduskava_2011.pdf (6.09.2013).
11. Saar, Kadriann. 2012. Muhu valitud hoiualade (Nõmmküla (Nõmmküla loodusala), Oina (Simiste-Oina loodusala), Ranna-Põitse (Ranna-Põitse loodusala), Madise (Ranna-Põitse

loodusala)) ja Väinamere hoiuala (osa Väinamere loodus- ja linnualast) Saaremaa osa elupaigatüüpide ja kaitstavate taimeliikide inventuuri aruanne. Consultare OÜ.

LISAD

LISA 1. VÄLJAVÕTTED HOIUALA MÄÄRUSEST, LOODUSKAITSESEADUSEST JA NATURA 2000 VÕRGUSTIKU ALADE NIMEKIRJAST.

Hoiualade kaitse alla võtmine Saare maakonnas

Vastu võetud 27.07.2006 nr 176 RT I 2006, 37, 277 jõustumine 14.08.2006

§ 1. Saare maakonnas kaitse alla võetavad hoiualad ja kaitse alla võtmise eesmärk

(1) Saare maakonnas võetakse kaitse alla järgmised hoiualad:

/.../ 20) Ranna-Põitse hoiuala, mille kaitse-eesmärk on nõukogu direktiivi 92/43/EMÜ I lisas nimetatud elupaigatüüpide – rannaniitude (1630*), loode (alvarite) (6280*), puisniitude (6530*), kadastike (5130), lubjarikkal mullal kuivade niitude (6210*, orhideede oluliste kasvualade), allikate ja allikasooide (7160), liigirikaste madalsoode (7230) ja puiskarjamaade (9070) kaitse;

/.../

/.../ 47) Madise hoiuala, mille kaitse-eesmärk on nõukogu direktiivi 92/43/EMÜ I lisas nimetatud elupaigatüübi – lubjarikkal mullal kuivade niitude (6210*) kaitse; [RT I 2007, 39, 276 - jõust. 08.06.2007] /.../

/.../ (2) Lõikes 1 nimetatud hoiualade piirid on märgitud kaartidel määruse lisas.

§ 2. Hoiualade valitseja

Paragrahvi 1 lõikes 1 nimetatud hoiualade valitseja on Keskkonnaamet. [RT I 2009, 7, 48 - jõust. 01.02.2009]

Euroopa Komisjonile esitatav Natura 2000 võrgustiku alade nimekiri

Vastu võetud 05.08.2004 nr 615 RTL 2004, 111, 1758 jõustumine 05.08.2004

/.../ 353) Ranna-Põitse loodusala (EE0040458) Saare maakonnas: I lisa nimetatud kaitstavad elupaigatüübid on rannaniidud (*1630), kadastikud (5130), kuivad niidud lubjarikkal mullal (*olulised orhideede kasvualad – 6210), liigirikkad niidud lubjavaesel mullal (*6270), lood (alvarid – *6280), puisniidud (*6530), allikad ja allikasood (7160), liigirikkad madalsood (7230) ja puiskarjamaad (9070);

/.../

Looduskaitseseadus

Vastu võetud 21.04.2004 RT I 2004, 38, 258 jõustumine 10.05.2004

/.../

3. peatükk KAITSE KORRALDAMINE

§ 14. Üldised kitsendused

(1) Kaitsealal, hoiualal, püsielupaigas ja kaitstava looduse üksikobjekti kaitsevööndis ei või ilma kaitstava loodusobjekti valitseja nõusolekuta: 1) muuta katastriüksuse kõlvikute piire ega kõlviku sihtotstarvet; 2) koostada maakorralduskava ja teostada maakorraldustoiminguid; 3) väljastada metsamajandamiskava; 4) [kehtetu – RT I 2007, 25, 131 - jõust. 01.04.2007] 5) kehtestada detailplaneeringut ja üldplaneeringut; 6) anda nõusolekut väikeehitise, sealhulgas lautri või paadisilla ehitamiseks; 7) anda projekteerimistingimusi; 8) anda ehitusluba; 9) rajada uut veekogu, mille pindala on suurem kui viis ruutmeetrit, kui selleks ei ole vaja anda vee erikasutusluba, ehitusluba või nõusolekut väikeehitise ehitamiseks. [RT I 2007, 25, 131 - jõust. 01.04.2007]

(2) Kaitstava loodusobjekti valitseja ei kooskõlasta käesoleva paragrahvi lõikes 1 nimetatud tegevust ja muud tegevust, mis vajab kaitse-eeskirja kohaselt kaitstava loodusobjekti valitseja nõusolekut, kui see võib kahjustada kaitstava loodusobjekti kaitse eesmärgi saavutamist või kaitstava loodusobjekti seisundit.

(3) Kaitstava loodusobjekti valitseja võib käesoleva paragrahvi lõikes 1 nimetatud tegevuste ja muude tegevuste, mis kaitse-eeskirja kohaselt vajavad kaitstava loodusobjekti valitseja nõusolekut, kooskõlastamisel kirjalikult seada tingimusi, mille täitmisel tegevus ei kahjusta kaitstava loodusobjekti kaitse eesmärgi saavutamist või kaitstava loodusobjekti seisundit.

(4) Kui käesoleva paragrahvi lõikes 1 nimetatud tegevusi ei esitatud kaitstava loodusobjekti valitsejale kooskõlastamiseks või tegevustes ei arvestatud käesoleva paragrahvi lõike 3 alusel seatud tingimusi, ei teki isikul, kelle huvides nimetatud tegevus on, vastavalt haldusmenetluse seadusele õiguspärast ootust sellise tegevuse õiguspärasuse osas.

(5) Keskkonnaministeeriumil või kavandatava tegevuse asukoha keskkonnateenistusel on keskkonnamõju hindamise järelevalvajana õigus määrata kaitstava loodusobjekti kaitseks keskkonnanõudeid, kui kavandatav tegevus võib kahjustada kaitstava loodusobjekti kaitse eesmärgi saavutamist või kaitstava loodusobjekti seisundit. /.../

/.../

5. peatükk HOIUALAD

§ 32. Hoiuala

(1) Hoiuala moodustatakse loodusliku loomastiku, taimestiku ja seenestiku soodsa seisundi tagamiseks, kui see ei ole tagatud muul käesoleva seadusega sätestatud viisil.

(2) Hoiualal on keelatud nende elupaikade ja kasvukohtade hävitamine ja kahjustamine, mille kaitseks hoiuala moodustati ning kaitstavate liikide oluline häirimine, samuti tegevus, mis seab ohtu elupaikade, kasvukohtade ja kaitstavate liikide soodsa seisundi.

(3) Hoiualal on metsaraie keelatud, kui see võib rikkuda kaitstava elupaiga struktuuri ja funktsioone ning ohustada elupaigale tüüpiliste liikide säilimist.

(4) Metsaseaduse kohase metsateatise menetlemisel tuleb arvestada hoiuala kehtestamise eesmärki. Hoiuala valitseja võib kohustada: 1) tegema kavandatavat metsaraiet kindlaks määratud ajal; 2) kasutama kavandatava raie korral kindlaks määratud tehnoloogiat.

(5) hoiualal kavandatava tegevuse mõju elupaikade ja liikide seisundile hinnatakse keskkonnamõju hindamise käigus või käesoleva seaduse §-s 33 sätestatud korras.

/.../

LISA 2. VÄÄRTUSTE KOONDTABEL

Jrk	Väärtus	Kaitse-eesmärk 30 aasta perspektiivis	Ohutegur	Meede	Oodatud tulemus kaitsekorraldus-perioodi lõpuks
Elustik					
2.1.1.	Kärbesõis	Kärbesõie elupaigaks olevad alvarid on säilinud ning taime esineb vähemalt 33 ha suurusel alal vähemalt 100 isendit.	Võsastumine, alvarite kinnikasvamine.	Võsa/puude eemaldamine ja karjatamine sobival loomkoormusel (0,2–1,0 lü/ha) kogu alvarite ulatuses (139 ha) vältimaks võsastumist.	Kärbesõit esineb vähemalt 33 ha suurusel alal vähemalt 100 isendit.
2.1.2.	Pruun raunjalg	Pruun raunjala elupaigad on säilinud ning taime esineb vähemalt 200 isendit.	Võsastumine.	Võsa/puude eemaldamine ja karjatamine sobival loomkoormusel (0,2–1,0 lü/ha).	Pruun-raunjalga esineb vähemalt 200 isendit.
2.1.3.	Müür-raunjalg	Müür-raunjala elupaik on säilinud ning taime esineb vähemalt 70 isendit.	Võsastumine.	Võsa/puude eemaldamine ja karjatamine sobival loomkoormusel (0,2–1,0 lü/ha)..	Müür-raunjalga esineb vähemalt 70 isendit.
Kooslused					
2.2.1.	Lood ehk alvarid	Alvareid esineb Ranna-Põitse looduslal 139 hektarit. Esinduslikkus on kogu alal väga hea (A).	Võsastumine, mändide pealekasv hooldamata aladel.	Võsa/puude eemaldamine ja karjatamine elupaigatüübile sobival loomkoormusel (0,2–1,0 lü/ha). Seejuures on vajalik noorte kadakate ja vanade kuivanud kadakate väljaraie ning karjaaedade rajamine.	Alvareid esineb Ranna-Põitse looduslal 139 hektarit. Esinduslikkus on vähemalt hea (B) 133 ha-l ning väga hea (A) 6 ha-l.
			Ehitamine (hooned, rajatised).	Ehitamise keelamine poollooduslike koosluste esinemisaladel.	
2.2.2.	Kuivad niidud lubjarikkal mullal	Niit on 4 ha ulatuses väga hea (A) esinduslikkusega.	Võsastumine.	Puude ja põdsaste eemaldamine, karjatamine neljal hektaril elupaigatüübile sobival koormusel 0,2–1,2 lü/ha, karjaaedade rajamine.	Niit on 4 ha ulatuses hästi säilinud ja esinduslikkus on tõusnud väga heaks (A).
			Ehitamine (hooned, rajatised).	Ehitamise keelamine poollooduslike koosluste esinemisaladel.	

2.2.3.	Rannaniidud	Rannaniitusid esineb 6 ha suurusel alal hea (B) esinduslikkusega.	Rannaniitude võsastumine ja kulustumine.	Tuleb rakendada niitmist ning peale niitmisega hooldamist karjatada koormusel 0,4–1,3 lü/ha hoidmaks niidule omast madalat taimestikku ning hoidmaks ära kulustumise ohtu.	Rannaniitusid esineb 6 ha suurusel alal ja esinduslikkus on paranenud hinnanguni hea (B).
			Roostumine	Veepiiril niita või tagada loomade pääs mereni. Roostunud alade taastumiseks on esmatähtis, et tekiks piisavad kasvutingimused ka teistele taimedele.	
			Kuivendamine	Uute kraavide rajamise keelamine, olemasolevate kraavide puhastamine nii, et veerežiimi ei kahjustata.	
			Ehitamine (hooned, rajatised).	Ehitamise keelamine poollooduslike koosluste esinemisaladel.	
2.2.4.	Liigirikkad madalsood	Sooala on säilinud 10 ha suurusel alal, vähemalt hea (B) esinduslikkusega.	Võsastumine ja roostumine.	Nõrgal koormusel (0,2-1,0 lü/ha) karjatamine (vajalik on karjatada laiemal alal), mis hoiab ära võsa ja roostiku kasvu.	Sooala on säilinud 10 ha suurusel alal, vähemalt hea (B) esinduslikkusega.
			Veerežiimi muutumine, kuivendamine (kraavide puhastamine elupaigatüübiga piirneval alal, uute kraavide rajamine).	Elupaigatüübiga piirnevad kraavid tuleb jätta looduslikule arengule. Uute kraavide rajamise keelamine, olemasolevate kraavide puhastamine nii, et veerežiimi ei kahjustata.	
2.2.5.	Puiskarjamaad	Puiskarjamaa on säilinud kogu alal (47 ha) väga hea esinduslikkusega (A).	Võsastumine ja metsastumine karjatamise lakkamisel hooldatavatel aladel ja aladel, mida praegu ei karjatata.	Võsa raiumine, puistu valikuline hõrendamine ja loomade karjatamise jätkamine karjatatavatel aladel ning karjatamisega alustamine taastatud aladel koormusega 0,3–1,0 lü/ha.	Puiskarjamaa on säilinud vähemalt 34 ha suurusel alal väga hea esinduslikkusega (A), 13 ha suurusel alal hea (B) esinduslikkusega.
			Ehitamine (hooned, rajatised).	Ehitamise keelamine poollooduslike koosluste esinemisaladel.	