

KINNITATUD
Keskkonnaameti
19.12.2023
korraldusega nr 1-3/23/675

Türi-Karjaküla loodusala (hoiuala) kaitsekorralduskava



„Vaade Türi-Karjaküla loodusalale” Kristi Pai.

Keskkonnaamet 2023

Sisukord

1. Ala iseloomustus	4
2. Väärtused, kaitse-eesmärgid ja uuringud	8
3. Kavandatavad kaitsekorralduslikud tegevused	11
3.1. Inventuur	Error! Bookmark not defined. 2
3.2. Koosluste hooldus- ja taastamistööd	12
Kasutatud allikad	133

Kasutatud lühendid

KE – jah/ei: liik või elupaigatüüp kas vastavalt on/ei ole nimetatud ala kaitse-eesmärgina

KeA – Keskkonnaamet

KKK – kaitsekorralduskava

HA – hoiuala

MKA – maastikukaitseala

LoA – loodusala

LoD – loodusdirektiiv

KESE – Keskkonnaseire Infosüsteem

EELIS – Eesti Looduse Infosüsteem

SDF – Natura standardandmebaas

MO – maaomanik

Säilitamine – olemasolevate väärtuste säilitamine (seisund ei muutu halvemaks, säilitamine ei tähenda seda, et seisund peab jääma samaks) (looduslik areng)

Seisundi parendamine – arvestatava esinduslikkusega (C) elupaikade seisundi parendamine (kraavide sulgemine, looduslikule arengule jätmise jms)

Taastamine – tegevused, mis on seotud olemasolevate, kuid halvenenud struktuuriga elupaikade taastamisega (näiteks PLKd, sood)

1. Ala iseloomustus

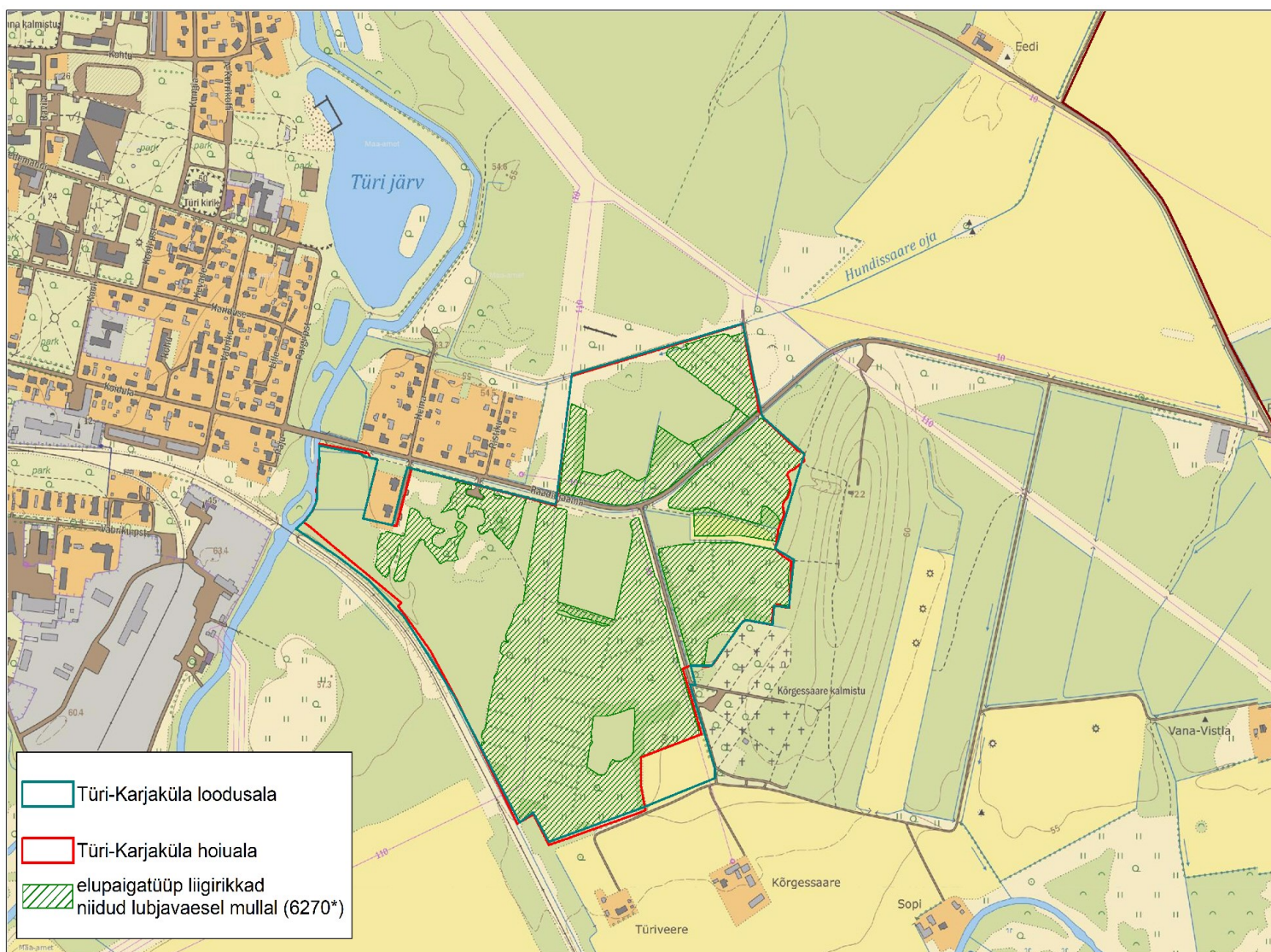
Kaitstava ala nimi	Türi-Karjaküla hoiuala
Loodusala nimi	Türi-Karjaküla loodusala (EE0060117) (joonis 1)
Pindala	hoiuala 91,4 ha; loodusala 97,6 ha.
Asukoht ja piirid	Järva maakond, Türi vald ,Türi linn, Pala, Tori, Karjaküla ja Jändja küla asukoht Keskonnaportaalis
Kaitsekord	Vabariigi Valitsuse 8. septembri 2005. a määrus nr 234 „Hoiualade kaitse alla võtmine Järva maakonnas” ja looduskaitseadus , § 14, 32, 33
Koostaja nimi	Kristi Pai
Koostamise aasta	2023
Kaitsekorralduskava koostamise kord	Keskkonnaministri 2. novembri 2022. a määrus nr 50 „Kaitsekorralduskava koostamise ja kinnitamise kord ning kaitsekorralduskava kinnitaja määramine”

Loodusala peamiseks väärtuseks on poollooduslikud kooslused, mille säilimiseks on vajalik nende taastamine ja hooldamine.

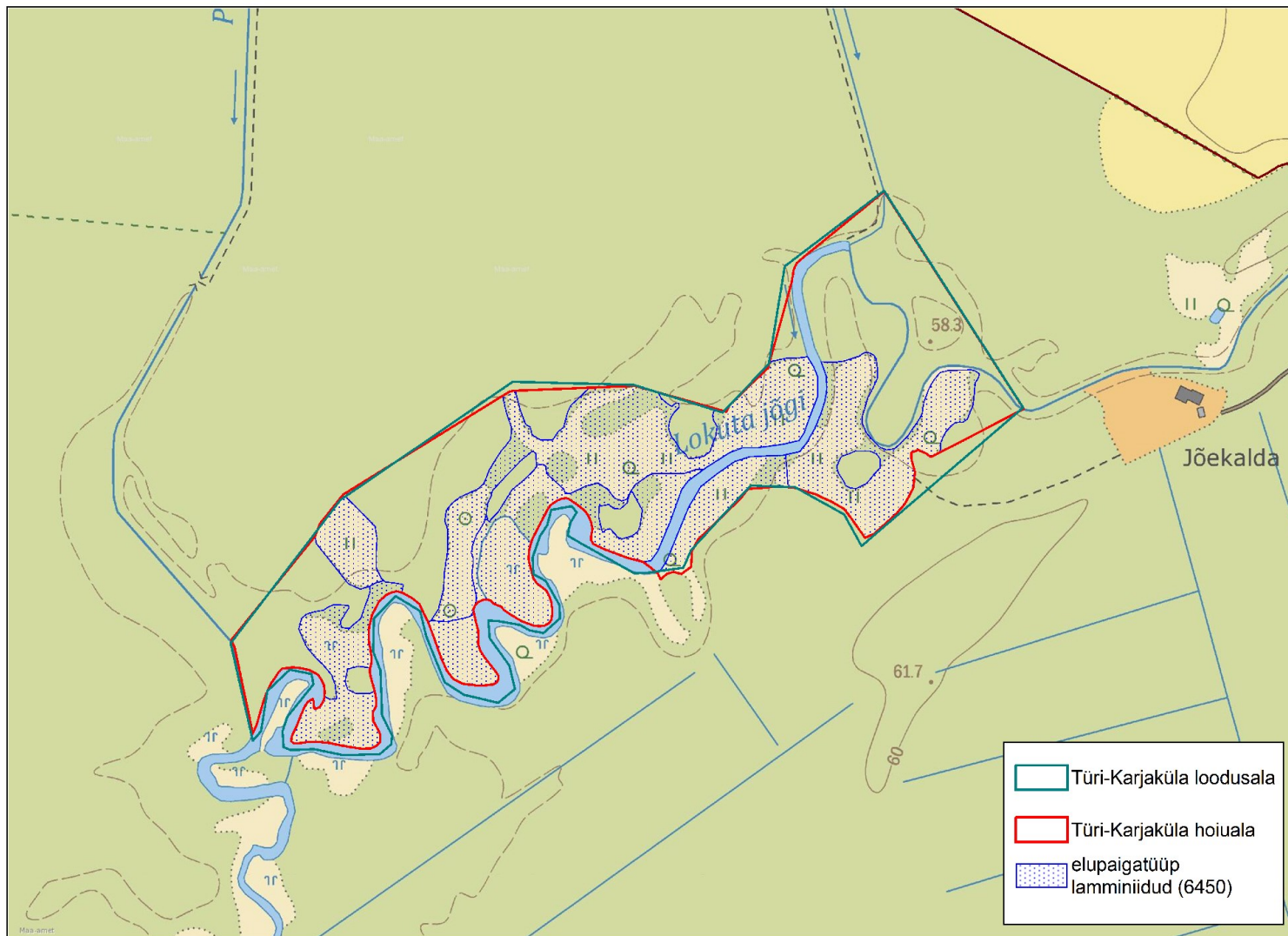
Kaitsekorralduskava annab soovitusel kaitstava ala valitsejale kaitse-eesmärkide saavutamise parimatest viisidest, kuid ei loo õigusi ega kohustusi kolmandatele isikutele.

Türi-Karjaküla loodusala (hoiuala) KKK on koostatud tähtajatult. Kava vaadatakse üle ja uuendatakse põhjendatud juhtudel väärtuste kaitse tagamise eesmärgil lähtuvalt tulemuslikkuse hindamise või uue inventuuri andmetest.

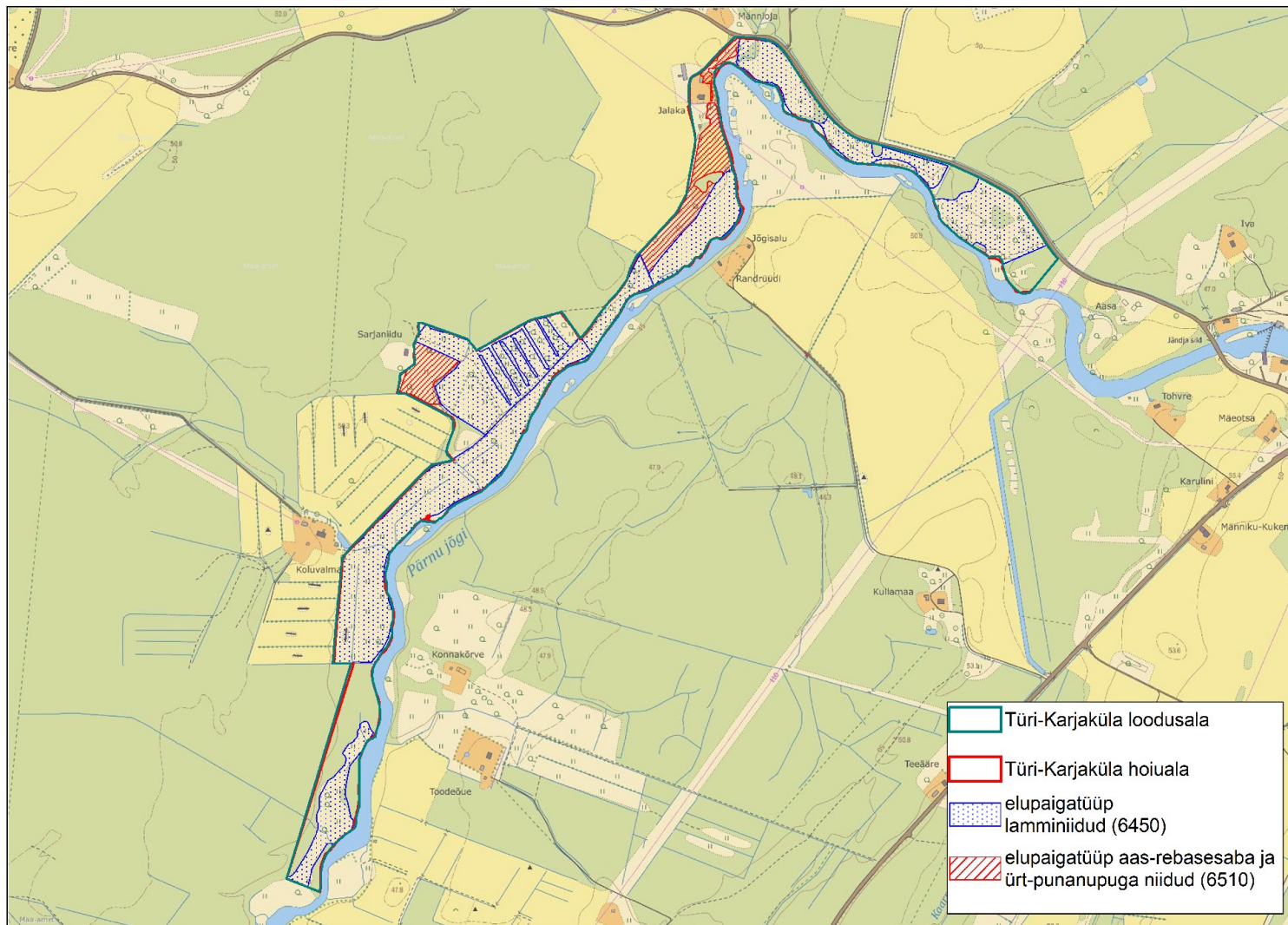
Loodusala koosneb neljast lahustükist, millest kolm jäävad Türi-Karjaküla hoiualale ja üks Türi maastikukaitsealale. Käesolevas kavas käsitletakse Türi-Karjaküla hoiualale jäävat loodusala osa.



Joonis 1. Türi-Karjaküla (hoiuala) loodusala ja elupaigatüübid (aluskaart: Eesti Põhikaart, Maa-ameti WMS kaardirakendus seisuga juuni 2023).



Joonis 2. Türi-Karjaküla (hoiuala) loodusala ja elupaigatüübid (aluskaart: Eesti Põhikaart, Maa-ameti WMS kaardirakendus seisuga juuni 2023).



Joonis 3. Türi-Karjaküla (hoiuala) loodusala ja elupaigatüübid (*aluskaart: Eesti Põhikaart, Maa-ameti WMS kaardirakendus seisuga juuni 2023*).

2. Väärtused, kaitse-eesmärgid ja inventuurid

Türi-Karjaküla loodusala kaitse-eesmärgiks on liigirikkad niidud lubjavaesel mullal (6270*)¹, niiskuslembesed kõrgrohustud (6430), lamminiidud (6450), aas-rebasesaba ja ürt-punanupuga niidud (6510) ning puisniidud (6530*). Türi-Karjaküla hoiuala kaitse-eesmärgiks on liigirikkad niidud lubjavaesel mullal (6270*), niiskuslembesed kõrgrohustud (6430), lamminiidud (6450) ning aas-rebasesaba ja ürt-punanupuga niidud (6510).

Loodusala elupaigatüübid on inventeerinud Marje Talvis (2011, 2020), Peedu Saar ja Ott Luuk (2015, 2020) ning Sirje Azarov (2017). Inventuuri käigus täpsustati elupaikade piire ning varasemat (2001) määrangut. Vastavalt uutele inventuuridele tuleb korrigeerida ka standardandmebaasi andmeid. Inventuuri andmetel leiduvad looduslal järgmised rahvusvahelise tähtsusega elupaigatüübid: liigirikkad niidud lubjavaesel mullal (6270*), lamminiidud (6450), aas-rebasesaba ja ürt-punanupuga niidud (6510) ning puisniidud (6530*) (joonis 1, 2 ja 3).

Looduslal leidub u 1 ha teadmata seisundiga elupaigatüüpi niiskuslembesed kõrgrohustud (6430), mille andmeid tuleb täpsustada. Lisaks leidub teadmata seisundiga alasid ka lamminiitide ja lubjavaesel mullal liigirikaste niitude hulgas, mille andmeid tuleb samuti täpsustada.

Käesolevas KKK-s ei kajastata loodusala eesmärgiks olevaid puisniite (6530*), kuna seda elupaigatüüpi on käsitletud Türi MKA KKK-s, sest loodusala ulatub ka Türi MKA-le.

Tabelis 1 on Türi-Karjaküla loodusala kaitseväärtuste hoidmisega seotud kaitse-eesmärgid ja soodsa looduskaitse seisundi saavutamist või hoidmist mõjutavad tegurid. Samuti on tabelis toodud kaitse-eesmärkide täitmist mõjutavad tegurid, negatiivsete tegurite ärahoidmise või leevendamise meetmed ning kaitsetegevuse oodatavad tulemused.

¹ Sulgudes on siin ja edaspidi kaitstava elupaigatüübi koodinumber vastavalt nõukogu direktiivi 92/43/EMÜ I lisale. Tärniga (*) on tähistatud esma tähtsad elupaigatüübid.

Tabel 1. Türi-Karjaküla loodusala (hoiuala) kaitseväärtuste koondtabel (kooslused)

Kaitseväärtus ²	Seisund ³ (pindala/esinduslikkus)	Kaitse eesmärk ⁴	Mõjutegurid	Meetmed	Oodatav tulemus ⁵	Märkused	Panus üldpindalasse / SDF-i (%) ⁶
Poollooduslikud kooslused							
Liigirikkad niidud lubjavesel mullal (6270*) KE – jah, LoD – I, LoA – jah	<ul style="list-style-type: none"> • 10,7 ha / A • 13,7 ha / B • 1,4 ha / C • 1 ha / teadmata seisundiga 	<ul style="list-style-type: none"> • Elupaiga tüübi säilitamine 24,4 ha • Elupaiga tüübi seisundi parendamine 1,4 ha • Andmete täpsustamine 1 ha 	<ul style="list-style-type: none"> • Võsastumine • Info puudumine 	<ul style="list-style-type: none"> • Hooldamine 22,3 ha • Taastamine ja seejärel hooldamine 3,5 ha • Inventuur 1 ha 	<ul style="list-style-type: none"> • Heas seisus elupaiku on säilinud 25,8 ha, sh 3,5 ha taastatud ja andmed on täpsustatud 1 ha 		0,86 / 0,95
Aas-rebasesaba ja ürt-punanupuga niidud (6510) KE – jah, LoD – I, LoA – jah	<ul style="list-style-type: none"> • 2,2 ha / B • 1,1 ha / C 	<ul style="list-style-type: none"> • Elupaiga tüübi säilitamine 2,2 ha • Elupaiga tüübi seisundi parendamine 1,1 ha 		<ul style="list-style-type: none"> • Hooldamine 3,3 ha 	<ul style="list-style-type: none"> • Heas seisus elupaiku on säilinud 3,3 ha 		0,08 / 0,15

² KE (jah/ei) – on või ei ole kaitstava ala kaitse-eesmärk;

LoD – loodusdirektiivi lisa number;

LoA (jah/ei) – on või ei ole loodusala kaitse-eesmärk

³ Elupaiga tüübi esinduslikkus: A – väga hea, B – hea, C – arvestatav

⁴ Kaitse eesmärk seatakse aastaks 2050.

⁵ Oodatav tulemus seatakse aastaks 2050 ja tulemuslikkust hinnatakse iga 10 aasta tagant.

⁶ 2019. a loodusdirektiivi aruande andmete põhjal (<https://nature-art17.eionet.europa.eu/article17/habitat/report/>). Numbrid näitavad, milline on selle loodusala elupaiga tüüpide osakaal kogu Eesti elupaiga tüüpide / kõikide SDF-i kantud elupaiga tüüpide pinda last.

Kaitseväärtus ²	Seisund ³ (pindala/esind uslikkus)	Kaitse eesmärk ⁴	Mõjutegurid	Meetmed	Oodatav tulemus ⁵	Märkused	Panus üldpindalasse / SDF-i (%) ⁶
Lamminiidud (6450) KE – jah, LoD – I, LoA – jah	<ul style="list-style-type: none"> • 7,9 ha / A • 18,1 ha / B • 2,9 ha / C • 0,2 ha / teadmata seisundiga 	<ul style="list-style-type: none"> • Elupaigatüübi säilitamine 26 ha • Elupaigatüübi seisundi parendamine 2,9 ha • Andmete täpsustamine 0,2 ha 	<ul style="list-style-type: none"> • Võsastumine • Info puudumine 	<ul style="list-style-type: none"> • Hooldamine 19,9 ha • Taastamine ja seejärel hooldamine 9 ha • Inventuur 0,2 ha 	<ul style="list-style-type: none"> • Heas seisus elupaiku on säilinud 28,9 ha, sh 9 ha taastatud ja andmed on täpsustatud 0,2 ha 		0,19 / 0,19
Niiskuslembesed kõrgrohusud (6430) KE – jah, LoD – I, LoA – jah	<ul style="list-style-type: none"> • 1 ha / teadmata seisundiga 	<ul style="list-style-type: none"> • Andmete täpsustamine 1 ha 	<ul style="list-style-type: none"> • Info puudumine 	<ul style="list-style-type: none"> • Inventuur 1 ha 	<ul style="list-style-type: none"> • Andmed on täpsustatud 1 ha 		
Puisniidud (6530*) KE – jah, LoD – I, LoA – jah						Elupaigatüüp paikneb loodusala Türi MKA-le jäävas osas ja on käsitatud Türi MKA KKK-s	

3. Kavandatavad kaitsekorralduslikud tegevused

Vajalike tegevuste tabelisse (tabel 3) on koondatud tööd, mis on vajalikud kaitse-eesmärkide saavutamiseks, tabelit võidakse tulevikus täiendada.

Tabelis on tegevused jaotatud vastavalt tegevuse olulisusele järgmistesse prioriteetsusklassidesse:

- 1) esimene prioriteet – hädavajalik tegevus, milleta kaitse-eesmärkide täitmine planeeritavas ajavahemikus on võimatu, see on kaitseväärtuste säilimisele ja toimiva ohuteguri kõrvaldamisele suunatud tegevus (taastamine); kaitsekorralduse tulemuslikkuse hindamiseks vajalik tegevus (inventeerimine);
- 2) teine prioriteet – vajalik tegevus, mis on suunatud väärtuste taastamisele ja potentsiaalsete ohutegurite kõrvaldamisele;
- 3) kolmas prioriteet – soovituslik tegevus ehk tegevus, mis aitab kaudselt kaasa väärtuste säilimisele ja taastamisele ning ohutegurite kõrvaldamisele (infotahvliid, külustustaristu).

Tabel 2. Vajalikud tegevused aastaks 2033

Jrk	Tegevuse nimetus	Maht	Tegevuse tüüp	Korraldaja	Prioriteet	Ajagraafik
Inventuurid, seired, uuringud						
1	Elupaigatüüpide andmete täpsustamine	2,2 ha	Inventuur	KeA	I	2024
Hooldus, taastamine ja ohjamine						
2	Liigirikkad niidud lubjavesel mullal hooldamine	22,3 ha + 3,5 ha	Koosluse hooldustöö	KeA/MO	I	Igal aastal
3	Aas-rebasesaba ja ürt-punanupuga niitude hooldamine	3,3 ha	Koosluse hooldustöö	KeA/MO	I	Igal aastal
4	Lamminiitude hooldamine	19,9 ha + 9 ha	Koosluse hooldustöö	KeA/MO	I	Igal aastal
5	Liigirikkad niidud lubjavesel mullal taastamine	3,5 ha	Koosluse taastamistöö	KeA/MO	I	2024, 2025, 2026
6	Lamminiitude taastamine	9 ha	Koosluse taastamistöö	KeA/MO	I	2024, 2025, 2026
Kavad, eeskirjad						
7	Kaitsekorralduskava andmete ülevaatamine ja vajadusel uuendamine		Tegevuskava	KeA	I	1 kord kümne aasta jooksul
8	Kaitsekorralduskava tulemuslikkuse hindamine		Tegevuskava	KeA	I	1 kord kümne aasta jooksul

3.1. Inventuur

Türi-Karjaküla loodusalal leidub teadmata seisundiga elupaigatüüpe niiskuslembesed kõrgrohustud, lamminiidud ja liigirikkad niidud lubjavaesel mullal, mille andmeid tuleb täpsustada. Andmete täpsustamiseks tellitakse elupaigatüüpide inventuur.

Tegemist on I prioriteedi tegevusega, mida korraldab Keskkonnaamet

3.2. Koosluste hooldus- ja taastamistööd

Hetkel on Türi-Karjaküla loodusalal 45,5 ha hoolduses olevaid poollooduslikke kooslusi. Vajalik on majandamisest välja jäävate koosluste taastamine ja hooldusesse võtmine.

Tegemist on I prioriteedi tegevusega, mida korraldab Keskkonnaamet koostöös maaomanikega.

Kasutatud allikad

Eesti Looduse Infosüsteem (EELIS). Keskkonnaagentuur.

Looduskaitse seadus (2004). <https://www.riigiteataja.ee/akt/130062023035>

Natura aruandlus (2019). <https://nature-art17.eionet.europa.eu/article17/habitat/report/>

Vabariigi Valitsuse 05.08.2004 korraldus nr 615 „Euroopa Komisjonile esitatav Natura 2000 võrgustiku alade nimekiri” <https://www.riigiteataja.ee/akt/304042017006>

Vabariigi Valitsuse 08.09.2005 määrus nr 234 „Hoiualade kaitse alla võtmine Järva maakonnas” <https://www.riigiteataja.ee/akt/109102018017>