

KINNITATUD
Keskkonnaameti
19.12.2023
korraldusega nr 1-3/23/675

Tudre loodusala (hoiuala) kaitsekorralduskava



„Vaade Tudre loodusalale” Kristi Pai.

Keskkonnaamet 2023

Sisukord

1. Ala iseloomustus	4
2. Väärtused, kaitse-eesmärgid ja uuringud	6
3. Kavandatavad kaitsekorralduslikud tegevused	9
3.1. Inventuur	Error! Bookmark not defined.0
3.2. Koosluse hooldustöö	Error! Bookmark not defined.0
Kasutatud allikad	121

Kasutatud lühendid

KE – jah/ei: liik või elupaigatüüp kas vastavalt on/ei ole nimetatud ala kaitse-eesmärgina

KeA – Keskkonnaamet

KliM – Kliimaministeerium

KKK – kaitsekorralduskava

HA – hoiuala

LoA – loodusala

LoD – loodusdirektiiv

EELIS – Eesti Looduse Infosüsteem

SDF – Natura standardandmebaas

MO – maaomanik

Säilitamine – olemasolevate väärtuste säilitamine (seisund ei muutu halvemaks, säilitamine ei tähenda seda, et seisund peab jääma samaks) (looduslik areng)

Seisundi parendamine – arvestatava esinduslikkusega (C) elupaikade seisundi parendamine (kraavide sulgemine, looduslikule arengule jätmise jms)

Taastamine – tegevused, mis on seotud olemasolevate, kuid halvenenud struktuuriga elupaikade taastamisega (näiteks PLKd, sood)

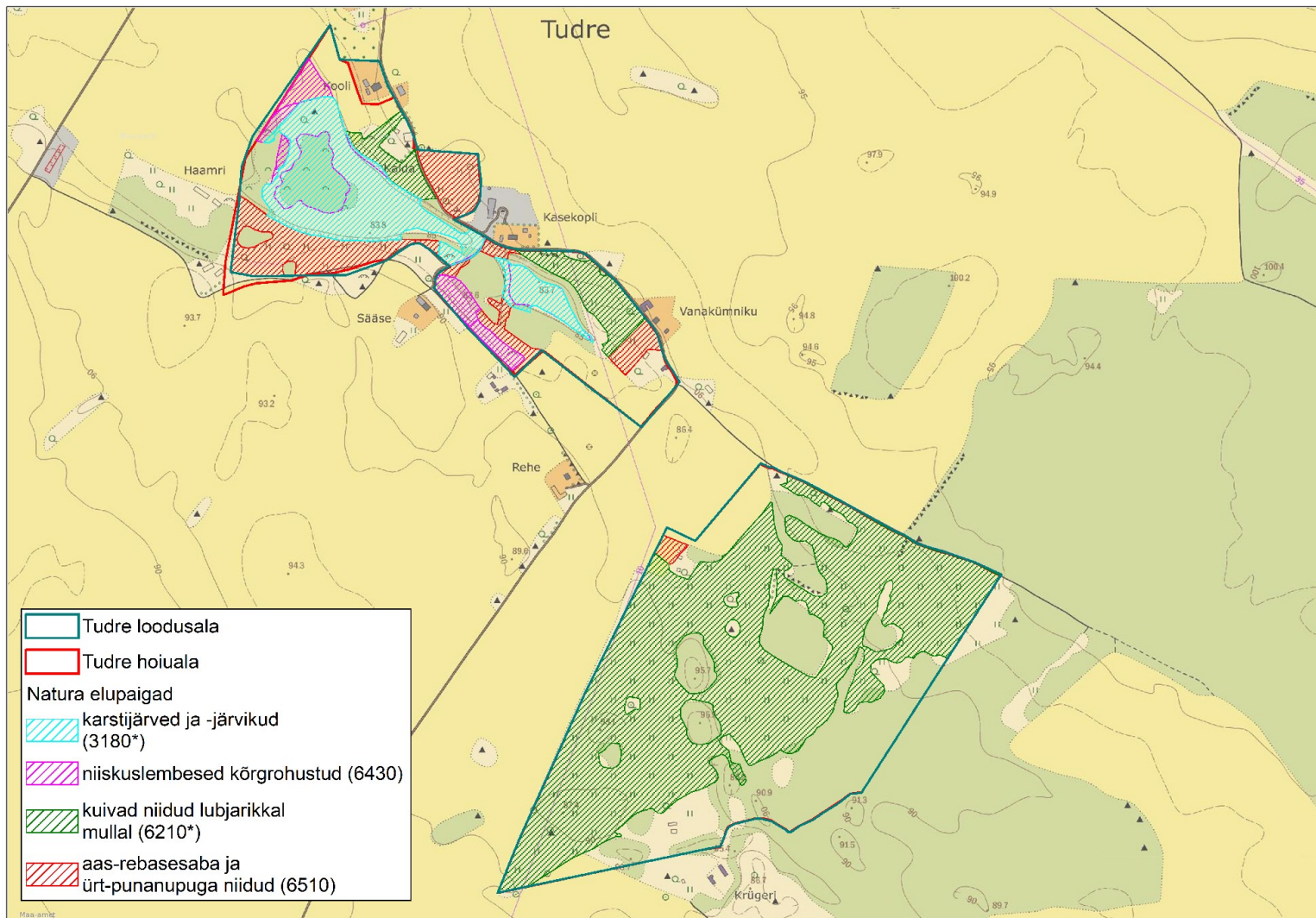
1. Ala iseloomustus

Kaitstava ala nimi	Tudre hoiuala
Loodusala nimi	Tudre loodusala (EE0060106) (joonis 1)
Pindala	hoiuala 59,5 ha; loodusala 60 ha.
Asukoht ja piirid	Järva maakond, Järva vald, Tudre küla asukoht Keskkonnaportaalis
Kaitsekord	Vabariigi Valitsuse 8. septembri 2005. a määrus nr 234 „Hoiualade kaitse alla võtmine Järva maakonnas” ja looduskaitseadus , § 14, 32, 33
Koostaja nimi	Kristi Pai
Koostamise aasta	2023
Kaitsekorralduskava koostamise kord	Keskkonnaministri 2. novembri 2022. a määrus nr 50 „Kaitsekorralduskava koostamise ja kinnitamise kord ning kaitsekorralduskava kinnitaja määramine”

Loodusala peamiseks väärtuseks on poollooduslikud kooslused, mille säilimiseks on vajalik nende taastamine ja hooldamine.

Kaitsekorralduskava annab soovitusel kaitstava ala valitsejale kaitse-eesmärkide saavutamise parimatest viisidest, kuid ei loo õigusi ega kohustusi kolmandatele isikutele.

Tudre loodusala (hoiuala) KKK on koostatud tähtajatult. Kava vaadatakse üle ja uuendatakse põhjendatud juhtudel väärtuste kaitse tagamise eesmärgil lähtuvalt tulemuslikkuse hindamise või uue inventuuri andmetest.



Joonis 1. Tudre loodusala (hoiuala) ja elupaigatüübid (aluskaart: Eesti Põhikaart, Maa-ameti WMS kaardirakendus seisuga juuni 2023).

2. Väärtused, kaitse-eesmärgid ja inventuurid

Tudre loodusala kaitse-eesmärgiks on elupaigatüübid karstijärved ja -järvikud (3180*)¹ ning kuivad niidud lubjarikkal mullal (6210*. Tudre hoiuala kaitse-eesmärgiks on lisaks veel aas-rebasesaba ja ürt-punanupuga niitude (6510) ja niiskuslembeste kõrgrohustute (6430) ning harivesiliku (*Triturus cristatus*) elupaiga kaitse.

Loodusala elupaigatüübid on inventeeritud 2015. ja 2020. aastal Meeli Mesipuu. Inventuuri käigus täpsustati elupaikade piire ning varasemat (2001) määrangut. Vastavalt uutele andmetele tuleb korrigeerida ka standardandmebaasi andmeid. Inventuuri andmetel leiduvad alal järgmised rahvusvahelise tähtsusega elupaigatüübid: niiskuslembesed kõrgrohustud (6430), karstijärved ja -järvikud (3180*), kuivad niidud lubjarikkal mullal (6210*) ning aas-rebasesaba ja ürt-punanupuga niidud (6510) (joonis 1).

Loodusala eesmärkide hulka tuleb lisada elupaigatüübid niiskuslembesed kõrgrohustud (6430) ning aas-rebasesaba ja ürt-punanupuga niidud (6510).

SDF-is on karstijärvede ja -järvikute (3180*) pindalaks märgitud 6 ha. 2015. aastal läbi viidud inventuuri andmetel on karstijärved märgitud kaasnevaks elupaigatüübiks niiskuslembestele kõrgrohustutele. Inventuuriga tuleb täpsustada karstijärvede ja -järvikute seisundit ja paiknemist looduslal.

Tudre hoiuala siseriiklikuks kaitse-eesmärgiks on harivesiliku elupaiga kaitse. Elupaiga veekvaliteeti on hinnatud kõrgeks.

Tabelis 1 ja 2 on Tudre loodusala ja hoiuala kaitseväärtuste hoidmisega seotud kaitse-eesmärgid ja soodsa looduskaitse seisundi saavutamist või hoidmist mõjutavad tegurid. Samuti on tabelis toodud kaitse-eesmärkide täitmist mõjutavad tegurid, negatiivsete tegurite ärahoidmise või leevendamise meetmed ning kaitsetegevuse oodatavad tulemused.

¹ Sulgudes on siin ja edaspidi kaitsitava elupaigatüübi koodinumber vastavalt nõukogu direktiivi 92/43/EMÜI lisa le. Tärniga (*) on tähistatud esma tähtsad elupaigatüübid.

Tabel 1. Tudre loodusala (hoiuala) kaitseväärtuste koondtabel (kooslused)

Kaitseväärtus ²	Seisund ³ (pindala/esinduslikkus)	Kaitse eesmärk ⁴	Mõjutegurid	Meetmed	Oodatav tulemus ⁵	Märkused	Panus üldpindalasse / SDF-i (%) ⁶
Niiskuslembesed kõrgrohustud (6430) KE – jah, LoD – I, LoA – ei	<ul style="list-style-type: none"> • 0,7 ha / A • 4,3 ha / B • 2,2 ha / C 	<ul style="list-style-type: none"> • Elupaiga tüübi säilitamine 5 ha • Elupaiga tüübi seisundi parendamine 2,2 ha 	<ul style="list-style-type: none"> • Võsastumine 	<ul style="list-style-type: none"> • Hooldamine 3,8 ha • Taastamine ja seejärel hooldamine 3,4 ha 	<ul style="list-style-type: none"> • Heas seisus elupaiku on säilinud 7,2 ha, sh 3,4 ha taastatud 	6430 pole varasemalt inventeeritud, lisada loodusala eesmärkide hulka	0,36 / 0,4
Karstijärved ja -järvikud (3180*) KE – jah, LoD – I, LoA – jah	<ul style="list-style-type: none"> • 6 ha / A 	<ul style="list-style-type: none"> • Andmete täpsustamine 6 ha 	<ul style="list-style-type: none"> • Vananenud andmed 	<ul style="list-style-type: none"> • Inventuur 	<ul style="list-style-type: none"> • Andmed on täpsustatud 6 ha 	Seisundi hinnangus on kasutatud SDF-i andmeid. Loodusala on karstijärvede ala le 2015. a inventeeritud elupaiga tüüp 6430 ja määratud karstijärved kaasnevaks elupaiga tüübiks. Vajalik on inventuuriga täpsustada	3,15 / 4,19

² LKS – kaitsekategooria looduskaitseeaduse alusel;
KE (jah/ei) – on või ei ole kaitstava ala kaitse-eesmärk;
LoD – loodusdirektiivi lisa number;

LoA (jah/ei) – on või ei ole loodusala kaitse-eesmärk

³ Elupaiga tüübi esinduslikkus: A – väga hea, B – hea, C – arvestatav

⁴ Kaitse eesmärk seatakse aastaks 2050.

⁵ Oodatav tulemus seatakse aastaks 2050 ja tulemuslikkust hinnatakse iga 10 aasta tagant.

⁶ 2019. a loodusdirektiivi aruande andmete põhjal (<https://nature-art17.eionet.europa.eu/article17/habitat/report/>). Numbrid näitavad, milline on selle loodusala elupaiga tüüpide osakaal kogu Eesti elupaiga tüüpide / kõikide SDF-i kantud elupaiga tüüpide pindalast.

Kaitseväärtus ²	Seisund ³ (pindala/esind uslikkus)	Kaitse eesmärk ⁴	Mõjutegurid	Meetmed	Oodatav tulemus ⁵	Märkused	Panus üldpindalasse / SDF-i (%) ⁶
						karstijärvede seisund ja paiknemist.	
Kuivad niidud lubjarikkal mullal (6210*) KE – jah, LoD – I, LoA – jah	<ul style="list-style-type: none"> • 26 ha / B 	<ul style="list-style-type: none"> • Elupaigatüübi säilitamine 26 ha 	<ul style="list-style-type: none"> • Võsastumine 	<ul style="list-style-type: none"> • Hooldamine 26 ha 	<ul style="list-style-type: none"> • Heas seisus elupaiku on säilinud 26 ha 		0,9 / 0,8
Aas-rebasesaba ja ürt-punanupuga niidud (6510) KE – jah, LoD – I, LoA – ei	<ul style="list-style-type: none"> • 3,9 ha / B • 0,7 ha / C 	<ul style="list-style-type: none"> • Elupaigatüübi säilitamine 3,9 ha • Elupaigatüübi seisundi parendamine 0,7 ha 	<ul style="list-style-type: none"> • Võsastumine 	<ul style="list-style-type: none"> • Hooldamine 4,6 ha 	<ul style="list-style-type: none"> • Heas seisus elupaiku on säilinud 4,6 ha 	Varasemalt pole inventeeritud, lisada loodusala eesmärkide hulka	0,11 / 0,2

Tabel 2. Tudre hoiuala kaitseväärtuste koondtabel (liigid)

Kaitseväärtus	Seisund	Kaitse eesmärk	Mõjutegurid	Meetmed	Oodatav tulemus	Märkused
Siseriiklikud eesmärgid						
Harivesilik <i>(Triturus cristatus)</i> LKS – II, KE – jah, LoD – II, LoA – ei	Liigi elupaiga (leiukoha) pindala 19,7 ha	Elupaiga säilimine	Elupaiga kvaliteedi langus	Elupaiga hooldamine PLK hoolduse raames	Liigile sobilik elupaik on säilinud	Elupaik kattub osaliselt PLK-ga

3. Kavandatavad kaitsekorralduslikud tegevused

Vajalike tegevuste tabelisse (tabel 3) on koondatud tööd, mis on vajalikud kaitse-eesmärkide saavutamiseks. Tabelit võidakse tulevikus täiendada.

Tabelis on tegevused jaotatud vastavalt tegevuse olulisusele järgmistesse prioriteetsusklassidesse:

- 1) esimene prioriteet – hädavajalik tegevus, milleta kaitse-eesmärkide täitmine planeeritavas ajavahemikus on võimatu, see on kaitseväärtuste säilimisele ja toimiva ohuteguri kõrvaldamisele suunatud tegevus (taastamine); kaitsekorralduse tulemuslikkuse hindamiseks vajalik tegevus (inventeerimine);
- 2) teine prioriteet – vajalik tegevus, mis on suunatud väärtuste taastamisele ja potentsiaalsete ohutegurite kõrvaldamisele;
- 3) kolmas prioriteet – soovituslik tegevus ehk tegevus, mis aitab kaudselt kaasa väärtuste säilimisele ja taastamisele ning ohutegurite kõrvaldamisele (infotahvliid, külustustaristu).

Tabel 2. Vajalikud tegevused aastaks 2033

Jrk	Tegevuse nimetus	Maht	Tegevuse tüüp	Korraldaja	Prioriteet	Ajagraafik
Inventuurid, seired, uuringud						
1	Karstijärvede ja -järvikute inventuur	6 ha	Inventuur	KeA	I	2024
Hooldus, taastamine ja ohjamine						
2	Niiskuslembeste kõrgrohustute hooldamine	3,8 ha + 3,4 ha	Koosluse hooldustöö	KeA/MO	I	Igal aastal
3	Kuivad niidud lubjarikkal mullal hooldamine	26 ha	Koosluse hooldustöö	KeA/MO	I	Igal aastal
4	Aas-rebasesaba ja ürt-punanupuga niitude hooldamine	4,6 ha	Koosluse hooldustöö	KeA/MO	I	Igal aastal
5	Niiskuslembeste kõrgrohustute taastamine	3,4 ha	Koosluse taastamistöö	KeA/MO	I	2024, 2025, 2026
Kavad, eeskirjad						
6	Kaitsekorralduskava andmete ülevaatamine ja vajadusel uuendamine		Tegevuskava	KeA	I	1 kord kümne aasta jooksul
7	Kaitsekorralduskava tulemuslikkuse hindamine		Tegevuskava	KeA	I	1 kord kümne aasta jooksul
8	Loodusala kaitse-eesmärkide muutmine		Kaitsekorra muutmine	KliM	I	2024

3.1. Inventuur

2015. aastal läbi viidud inventuuri andmetel on karstijärved ja -järvikud märgitud kaasnevaks elupaigatüübiks niiskuslembestele kõrgrohustutele. Inventuuriga tuleb täpsustada karstijärvede ja -järvikute seisundit ja paiknemist looduslal.

Tegemist on I prioriteedi tegevusega, mida korraldab Keskkonnaamet.

3.2. Koosluste hooldus- ja taastamistööd

Tudre looduslal on ligikaudu 34,4 ha hoolduses olevaid poollooduslikke kooslusi. Vajalik on majandamisest välja jäävate koosluste taastamine ja hooldusesse võtmine.

Tegemist on I prioriteedi tegevusega, mida korraldab Keskkonnaamet koostöös maaomanikega.

Kasutatud allikad

Eesti Looduse Infosüsteem (EELIS). Keskkonnaagentuur.

Looduskaitse seadus (2004). <https://www.riigiteataja.ee/akt/130062023035>

Natura aruandlus (2019). <https://nature-art17.eionet.europa.eu/article17/habitat/report/>

Vabariigi Valitsuse 05.08.2004 korraldus nr 615 „Euroopa Komisjonile esitatav Natura 2000 võrgustiku alade nimekiri” <https://www.riigiteataja.ee/akt/304042017006>

Vabariigi Valitsuse 08.09.2005 määrus nr 234 „Hoiualade kaitse alla võtmine Järva maakonnas” <https://www.riigiteataja.ee/akt/109102018017>