

KINNITATUD  
Keskkonnaameti  
23.09.2023  
korraldusega nr 1-3/23/560

# Tilniidu loodusala (Tilniidu looduskaitseala) kaitsekorralduskava



Keskkonnaamet 2023

## **Sisukord**

1. Ala iseloomustus.....	4
2. Väärtused, kaitse-eesmärgid ja uuringud.....	6
3. Kavandatavad kaitsekorralduslikud tegevused.....	9
3.1. Uuringud .....	100
Kasutatud allikad .....	11

## **Kasutatud lühendid**

KE – jah/ei: liik või elupaigatüüp kas vastavalt on/ei ole nimetatud ala kaitse-eesmärgina

KeA – Keskkonnaamet

KliM – Kliimaministeerium

KKK – kaitsekorralduskava

LKA – looduskaitseala

LoA – loodusala

LoD – loodusdirektiiv

SKV – sihtkaitsevöönd

RMK – Riigimetsa Majandamise Keskus

EELIS – Eesti Looduse Infosüsteem

SDF – Natura standardandmebaas

Säilitamine – olemasolevate väärtuste säilitamine (seisund ei muutu halvemaks, säilitamine ei tähenda seda, et seisund peab jääma samaks) (looduslik areng)

Seisundi parendamine – arvestatava esinduslikkusega (C) elupaikade seisundi parendamine (kraavide sulgemine, looduslikule arengule jätmise jms)

Kujunemise potentsiaal – SKV-s potentsiaal tulevikus elupaikade kujunemiseks potentsiaalsete elupaikade arvelt

Metsavajakute ala – vanad metsakooslused (laane-, salu- ja soovikumetsad), mis on seni ebapiisavalt kaitstud. Metsanduse arengukava 2020 näeb ette, et kõikide metsa tüübirühmade osas peab olema tagatud metsade range kaitse vähemalt 10% tüübirühma pindalast.

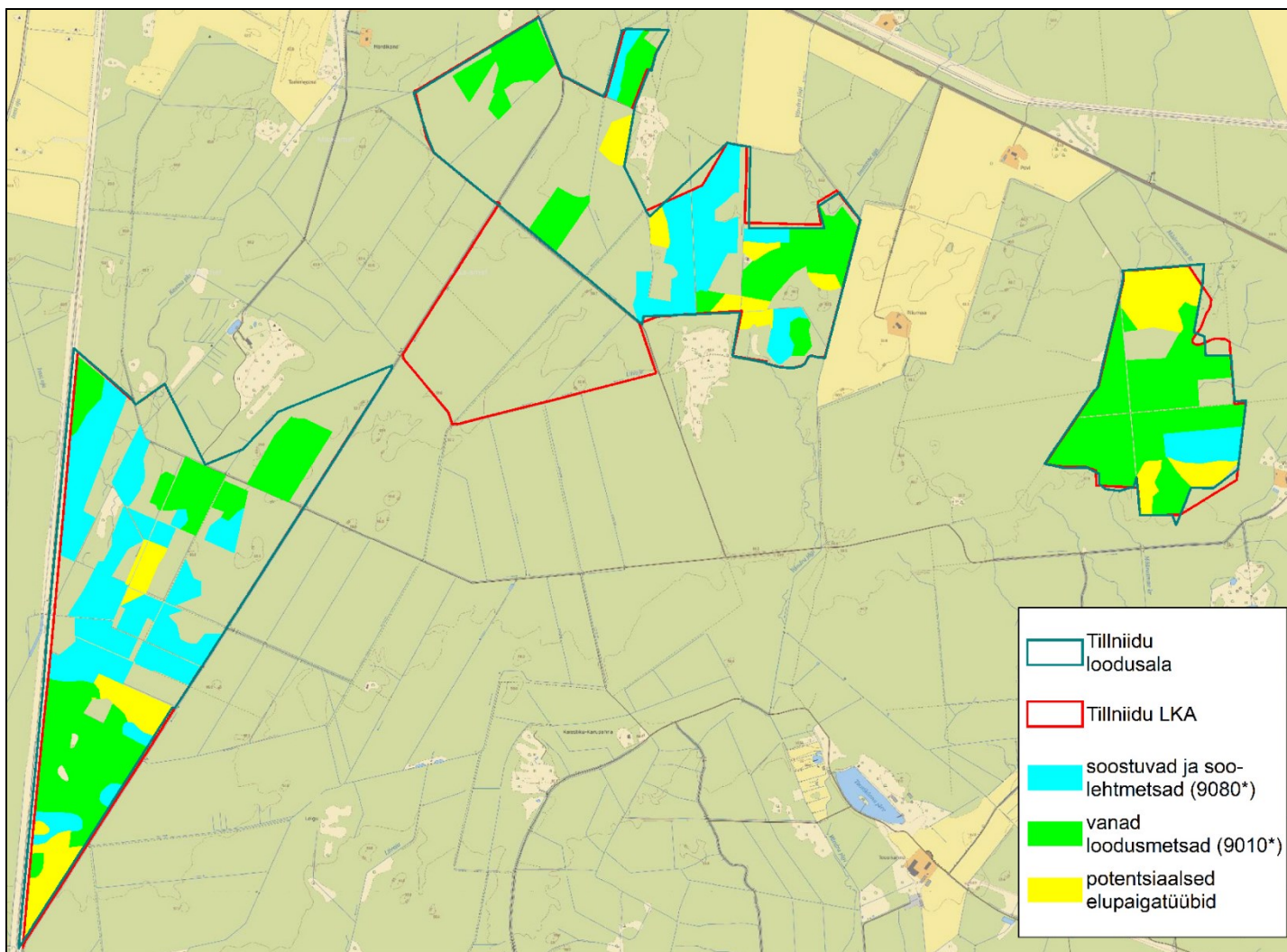
# 1. Ala iseloomustus

<b>Kaitstava ala nimi</b>	Tillniidu looduskaitseala (KLO000738)
<b>Loodusala nimi</b>	Tillniidu loodusala (EE0020326) (joonis 1)
<b>Pindala</b>	403,7 ha, millest loodusala 347,2 ha
<b>Asukoht ja piirid</b>	Järva maakond Türi vald Jõeküla ja Kändliku küla ning Rapla maakond Kehtna vald Kastna ja Koogiste küla <a href="https://register.keskkonnaportaal.ee/register/internationally-important-area/8953559">https://register.keskkonnaportaal.ee/register/internationally-important-area/8953559</a>
<b>Kaitsekord</b>	„Tillniidu looduskaitseala moodustamine ja kaitse-eeskiri” <a href="https://www.riigiteataja.ee/akt/121042021002">https://www.riigiteataja.ee/akt/121042021002</a>
<b>Koostaja nimi</b>	Kristi Pai
<b>Koostamise aasta</b>	2023
<b>Kaitsekorralduskava koostamise kord</b>	„Kaitsekorralduskava koostamise ja kinnitamise kord ning kaitsekorralduskava kinnitaja määramine” <a href="https://www.riigiteataja.ee/akt/104112022001">https://www.riigiteataja.ee/akt/104112022001</a>

Loodusala peamiseks väärtuseks on metsakooslused, mille soodne seisund tagatakse läbi loodusliku arengu. Tegevustest kavandatakse alal läbi viia loodusliku veerežiimi taastamise uuring, et selgitada vajalikud taastamistegevused looduslal.

Kaitsekorralduskava annab soovitusel kaitstava ala valitsejale kaitse-eesmärkide saavutamise parimatest viisidest, kuid ei loo õigusi ega kohustusi kolmandatele isikutele.

Tillniidu (looduskaitseala) loodusala KKK on koostatud tähtajatult. Kava vaadatakse üle ja uuendatakse põhjendatud juhtudel väärtuste kaitse tagamise eesmärgil lähtuvalt tulemuslikkuse hindamise või uue inventuuri andmetest.



**Joonis 1.** Tillniidu (looduskaitseala) loodusala ja elupaigatüübid (aluskaart: Eesti Põhikaart, Maa-ameti WMS kaardirakendus seisuga juuni 2023).

## 2. Väärtused, kaitse-eesmärgid ja inventuurid

Tillniidu looduslal leidub haruldasi ja ohustatud loodusdirektiivi metsaelupaigatüüpe vanu loodusmetsi (9010\*) ning soostuvaid ja soo-lehtmetsi (9080\*). 2015. ja 2017. aastal toimunud inventuuride käigus kaardistati (eksperdid Renno Nellis ja Taimo Törnpu) looduslal 98 ha elupaigatüüpi 9010\* ja 66 ha elupaigatüüpi 9080\*. Lisaks leidub kaitsealal 28,3 ha potentsiaalset elupaigatüüpi 9010\* ja 1,5 ha potentsiaalset elupaigatüüpi 9080\*. Potentsiaalsed elupaigad ei vasta veel elupaiga tunnustele peamiselt vähese surnud puidu ja lamapuidu koguse tõttu, mis on kunagiste hooldusraiate mõju.

Loodusala kaitse-eesmärkide hulgast tuleb eemaldada elupaigatüübid liigirikkad madalsood (7230), vanad laialehised metsad (9020\*) ja rohunditerikkad kuusikud (9050), sest viimaste inventuuride põhjal on algselt kaardistatud elupaigatüüpide asemele määratletud elupaigatüübid vanad loodusmetsad (9010\*) ning soostuvad ja soo-lehtmetsad (9080\*). Liigirikkad madalsood (7230) on loodusala kaitse eesmärgiks määratud ekslikult, sest seda elupaigatüüpi ei ole alal inventeeritud.

Tillniidu LKA siseriiklikuks kaitse-eesmärgiks on must-toonekure ja väike-konnakotka ning nende elupaikade kaitse. EELIS-e andmetel jääb kaitsealale kaks must-toonekure elupaika. Mõlemas pesapaigas ei ole must-toonekurg aastaid pesitsenud, kuid must-toonekure kaitse tegevuskava kohaselt tuleb jätkuvalt kaitsta ka neid elupaiku, kus linnud pole viimaste aastate jooksul pesitsenud. Kuna pesad on olnud pikemat aega asustamata, siis ei määrata kavaga eesmärgiks pesitsevate paaride arvu, vaid sobiva pesitsusala säilimine. EELIS-e andmetel jääb kaitsealale üks väike-konnakotka asustatud elupaik.

Tillniidu LKA-l kaitstakse siseriiklikult ka metsavajakute alasid, mis kõik jäävad sihtkaitsevööndisse. Kaitsealale jääb ligikaudu 106 ha metsavajakute alasid, millest u 13 ha moodustavad laanemetsad, 73 ha salumetsad ja 20 ha soovikumetsad. Kuna metsavajakute alad ei ole loodusala kaitse-eesmärgiks, siis neid väärtusi kaitsekorralduskavas ei käsitleta.

Tabelis 1 ja 2 on Tillniidu loodusala ja LKA kaitseväärtuste hoidmisega seotud kaitse-eesmärgid ja soodsa looduskaitselise seisundi saavutamist või hoidmist mõjutavad tegurid. Samuti on tabelis toodud kaitse-eesmärkide täitmist mõjutavad tegurid, negatiivsete tegurite ärahoidmise või leevendamise meetmed ning kaitsetegevuse oodatavad tulemused.

**Tabel 1. Tillniidu loodusala kaitseväärtuste koondtabel (kooslused)**

Kaitseväärtus <sup>1</sup>	Seisund <sup>2</sup> (pindala/esinduslikkus)	Kaitse eesmärk <sup>3</sup>	Mõjutegurid	Meetmed	Oodatav tulemus <sup>4</sup>	Märkused	Panus üldpindalasse / SDF-i (%) <sup>5</sup>
<b>Metsaelupaigatüübid</b>							
<b>Vanad loodumetsad (9010*)</b> KE – jah, LoD – I, LoA – jah	<ul style="list-style-type: none"> <li>• 33 ha / A</li> <li>• 47,2 ha / B</li> <li>• 17,8 ha / C</li> <li>• 28,3 ha / p</li> </ul>	<ul style="list-style-type: none"> <li>• Elupaigatüübi säilitamine 80,2 ha</li> <li>• Elupaigatüübi seisundi parendamine 17,8 ha</li> </ul>	<ul style="list-style-type: none"> <li>• Kuivendamine</li> </ul>	<ul style="list-style-type: none"> <li>• Loodusliku veerežiimi taastamise ekspertiisi koostamine</li> </ul>	<ul style="list-style-type: none"> <li>• Heas seisus elupaiku on säilinud 98 ha</li> <li>• Kujunemise potentsiaal 28,3 ha</li> </ul>		<ul style="list-style-type: none"> <li>• 0,14 / 0,17</li> </ul>
<b>Soostuvad ja soo-lehtmetsad (9080*)</b> KE – jah, LoD – I, LoA – jah	<ul style="list-style-type: none"> <li>• 2,2 ha / A</li> <li>• 44,5 ha / B</li> <li>• 19,7 ha / C</li> <li>• 1,5 ha / p</li> </ul>	<ul style="list-style-type: none"> <li>• Elupaigatüübi säilitamine 46,7 ha</li> <li>• Elupaigatüübi seisundi parendamine 19,7 ha</li> </ul>	<ul style="list-style-type: none"> <li>• Kuivendamine</li> </ul>	<ul style="list-style-type: none"> <li>• Loodusliku veerežiimi taastamise ekspertiisi koostamine</li> </ul>	<ul style="list-style-type: none"> <li>• Heas seisus elupaiku on säilinud 66,1 ha</li> <li>• Kujunemise potentsiaal 1,5 ha</li> </ul>		<ul style="list-style-type: none"> <li>• 0,18 / 0,18</li> </ul>
<b>Vanad laialehised metsad (9020*)</b> KE – ei, LoD – I, LoA – jah	<ul style="list-style-type: none"> <li>• 0 ha</li> </ul>	<ul style="list-style-type: none"> <li>• Puudub</li> </ul>		<ul style="list-style-type: none"> <li>• Eemaldada kaitse eesmärkide hulgast</li> </ul>		<ul style="list-style-type: none"> <li>• Tegemist teadusliku veega. Elupaigatüüpi ei ole loodualal inventeeritud.</li> </ul>	

<sup>1</sup> LKS – kaitsekategooria looduskaitsealade alusel,  
KE (jah/ei) – on või ei ole kaitstava ala kaitse-eesmärk,  
LoD – loodusdirektiivi lisa number,  
LoA (jah/ei) – on või ei ole loodusala kaitse-eesmärk

<sup>2</sup> Elupaigatüübi esinduslikkus: A – väga hea, B – hea, C – arvestatav, p – potentsiaalne

<sup>3</sup> Kaitse eesmärk seatakse aastaks 2050

<sup>4</sup> Oodatav tulemus seatakse aastaks 2050 ja tulemuslikkust hinnatakse iga 10 aasta tagant

<sup>5</sup> 2019. a loodusdirektiivi aruande andmete põhjal (<https://nature-art17.eionet.europa.eu/article17/habitat/report/>). Numbrid näitavad, milline on selle loodusala elupaigatüüpide osakaal kogu Eesti elupaigatüüpide / kõikide SDF-i kantud elupaigatüüpide pindalast.



Kaitseväärtus <sup>1</sup>	Seisund <sup>2</sup> (pindala/esinduslikkus)	Kaitse eesmärk <sup>3</sup>	Mõjutegurid	Meetmed	Oodatav tulemus <sup>4</sup>	Märkused	Panus üldpindalasse / SDF-i (%) <sup>5</sup>
<b>Rohunditerikkad kuusikud (9050)</b> KE – ei, LoD – I, LoA – jah	• 0 ha	• Puudub		• Eemaldada kaitse eesmärkide hulgast		• Tegemist teadusliku veaga. Elupaigatüüpi ei ole loodualal inventeeritud.	
<b>Liigirikkad madalsood (7230)</b> KE – ei, LoD – I, LoA – jah	• 0 ha	• Puudub		• Eemaldada kaitse eesmärkide hulgast		• Tegemist teadusliku veaga. Elupaigatüüpi ei ole loodualal inventeeritud.	

**Tabel 2. Tillniidu looduskaitseala kaitseväärtuste koondtabel (liigid).**

Kaitseväärtus	Seisund	Kaitse eesmärk	Mõjutegurid	Meetmed	Oodatav tulemus	Märkused
<b>Siseriiklikud eesmärgid</b>						
<b>Väikekonnakotkas</b> ( <i>Aquila pomarina</i> ) LKS – I, KE – jah, LiD – I, LiA – ei	1 pesitsev paar	1 paari pesitsusala säilimine		Elupaiga looduslikule arengule jätmine	1 pesitsev paar	• Elupaik asub SKV-s
<b>Must-toonekurg</b> ( <i>Ciconia nigra</i> ) LKS – I, KE – jah, LiD – I, LiA – ei	Pesad asustamata, liigi elupaikade (leiukohtade) pindalad 32,4 ja 58,2 ha	Liigile sobiv pesitsusala Koidula SKV-s on säilinud		Elupaiga looduslikule arengule jätmine	Liigile sobiv pesitsusala Koidula SKV-s on säilinud	• Mõlemad elupaigad asuvad SKV-s



### 3. Kavandatavad kaitsekorralduslikud tegevused

Vajalike tegevuste tabelisse (tabel 3) on koondatud tööd, mis on vajalikud kaitse-eesmärkide saavutamiseks, tabelit võidakse tulevikus täiendada.

Tabelis on tegevused jaotatud vastavalt tegevuse olulisusele järgmistesse prioriteetsusklassidesse:

- 1) esimene prioriteet – hädavajalik tegevus, milleta kaitse-eesmärkide täitmine planeeritavas ajavahemikus on võimatu, see on kaitseväärtuste säilimisele ja toimiva ohuteguri kõrvaldamisele suunatud tegevus (taastamine); kaitsekorralduse tulemuslikkuse hindamiseks vajalik tegevus (inventeerimine);
- 2) teine prioriteet – vajalik tegevus, mis on suunatud väärtuste taastamisele ja potentsiaalsete ohutegurite kõrvaldamisele;
- 3) kolmas prioriteet – soovituslik tegevus ehk tegevus, mis aitab kaudselt kaasa väärtuste säilimisele ja taastamisele ning ohutegurite kõrvaldamisele (infotahvlid, külastustaristu).

**Tabel 3. Vajalikud tegevused aastaks 2033**

Jrk	Tegevuse nimetus	Maht	Tegevuse tüüp	Korraldaja	Prioriteet	Ajagraafik
<b>Inventuurid, seired, uuringud</b>						
1	Loodusliku veerežiimi taastamise ekspertiisi koostamine		Uuring	KeA	I	2025
<b>Hooldus, taastamine ja ohjamine</b>						
2	Soostuvad ja soo-lehtmetsad (9080*) seisundi parendamine	19,7 ha	Koosluse seisundi parendamine läbi loodusliku arengu <sup>6</sup>	KeA	I	2050 <sup>7</sup>
3	Vanad loodusmetsad (9010*) seisundi parendamine	17,8 ha	Koosluse seisundi parendamine läbi loodusliku arengu	KeA	I	2050
<b>Kavad, eeskirjad</b>						
4	Kaitsekorralduskava andmete üle vaatamine ja vajadusel uuendamine		Tegevuskava	KeA	II	1 kord kümne aasta jooksul
5	Kaitsekorralduskava tulemuslikkuse hindamine		Tegevuskava	KeA	II	1 kord kümne aasta jooksul
6	Loodusala kaitse-eesmärkide muutmine		Tegevuskava	KliM	I	2024

<sup>6</sup> Seniks jääb looduslikule arengule, kuni loodusliku veerežiimi taastamise ekspertiis on tehtud ja selguvad taastamistegevused.

<sup>7</sup> Oodatav tulemus seatakse aastaks 2050 ja tulemuslikkust hinnatakse iga 10 aasta tagant.

### **3.1. Uuringud**

Tillniidu loodusala on ülepinnaaliselt kaetud kuivenduskraavidega, mis on mõjutanud elupaigatüüpide seisundit. Kuivenduse negatiivset mõju elupaigatüüpide seisundile on tõdetud ka 2015. a ja 2017. aastal toimunud elupaigatüüpide inventuuride käigus. Seetõttu on vajalik looduslal läbi viia loodusliku veerežiimi taastamise uuring, mis peab selgitama vajalikud taastamistegevused (nt kraavide sulgemine) looduslal. Loodusliku veerežiimi taastamine aitab tagada looduslike koosluste (eelkõige soometsade) seisundi paranemise.

Tegemist on I prioriteedi tegevusega, mida korraldab Keskkonnaamet.

## Kasutatud allikad

Eesti Looduse Infosüsteem (EELIS). Keskkonnaagentuur.  
[https://www.eelis.ee/default.aspx?state=3;572247461;est;eelisand;.&comp=objresult=ala&obj\\_id=-1587635712](https://www.eelis.ee/default.aspx?state=3;572247461;est;eelisand;.&comp=objresult=ala&obj_id=-1587635712)

Looduskaitse seadus (2004). <https://www.riigiteataja.ee/akt/130062023035>

Metsaruum OÜ. (2017). Tillniidu loodusala elupaikade inventuuri aruanne.

Must-toonekure (*Ciconia nigra*) kaitse tegevuskava, 2018. Keskkonnaamet.  
<https://keskkonnaamet.ee/elusloodus-looduskaitse/looduskaitse/liigikaitse#linnud>

Natura aruandlus (2019). <https://nature-art17.eionet.europa.eu/article17/habitat/report/>

Nellis, R. (2015). Tillniidu looduskaitseala looduskaitsete väärtuste ekspertiis ja Natura metsaelupaigatüüpide inventuur.

Vabariigi Valitsuse 05.08.2004 korraldus nr 615 „Euroopa Komisjonile esitatav Natura 2000 võrgustiku alade nimekiri” <https://www.riigiteataja.ee/akt/304042017006>

Vabariigi Valitsuse 16.04.2021 määrus nr 36 „Tillniidu looduskaitseala moodustamine ja kaitse-eeskiri” <https://www.riigiteataja.ee/akt/121042021002>