

KINNITATUD
Keskkonnaameti
12.12.2023
korraldusega nr 1-3/23/660

Noonu loodusala (hoiuala) kaitsekorralduskava

Keskkonnaamet 2023

Sisukord

1. Ala iseloomustus	4
1.1. Uuritus ja seire	5
2. Kaitseväärtused ja kaitse eesmärgid	7
3. Kavandatavad kaitsekorralduslikud tegevused.....	9
3.1. Pärandniitude ekspertarvamus	11
3.2. Koosluse hooldus- ja taastamistööd	11
3.3. Külastuskorraldus	11
Kasutatud allikad	12

Kasutatud lühendid, mõisted ja selgitused

KE – kaitse-eeskiri

KeA – Keskkonnaamet

LKS – looduskaitseeadus

LoD – loodusdirektiiv (käsitleb ohustatud elupaikade ning loodusliku loomastiku ja taimestiku kaitsepõhimõtteid)

LoA – loodusala (loodusdirektiivi I ja II lisas nimetatud elupaigatüüpide või liikide kaitseks asutatud ala)

RMK – Riigimetsa Majandamise Keskus

EELIS – Eesti Looduse Infosüsteem

SDF – Natura standardandmebaas

Kaitseväärtus – kaitse-eeskirjas nimetatud kaitstav loodusväärtus (kaitse-eesmärk)

Kaitse eesmärk – kaitseväärtuse soovitud seisund

Säilitamine – olemasolevate väärtuste säilitamine, sh looduslik areng (seisund ei muutu halvemaks, säilitamine ei tähenda seda, et seisund peab jääma samaks)

Seisundi parendamine – arvestatava esinduslikkusega (C) elupaikade seisundi parendamine kraavide sulgemise, looduslikule arengule jätmise jms abil

Taastamine – tegevused, mis on seotud olemasolevate, kuid halvenenud struktuuriga elupaikade taastamisega (nt pärandniidud)

1. ALA ISELOOMUSTUS

Loodusala nimi ja kood	Noonu loodusala (EE0060232)
Loodusale jäävad kaitstavad loodusobjektid	Noonu hoiuala (KLO2000345)
Pindala	205,8 ha
Asukoht ja piirid	Lääne-Viru maakond, Haljala vald Leitav Keskonnaportaalist
Kaitsekord	Vabariigi Valitsuse 15. septembri 2005. a määrus nr 237 „Hoiualade kaitse alla võtmine Lääne-Viru maakonnas” Looduskaitseseadus § 14, 32, 33
Koostaja nimi	Liggi Namm
Koostamise aasta	2023
Kaitsekorralduskava koostamise kord	Keskonnaministri 2. novembri 2022. a määrus nr 50 „Kaitsekorralduskava koostamise ja kinnitamise kord ning kaitsekorralduskava kinnitaja määramine”

Noonu loodusala on moodustatud kuivade aruniitude kaitseks. 2023. aastal karjatati või niideti ligikaudu pooli loodusala pärandniite (umbes 54 ha). Eesmärk on, et loodust säästvalt ja bioloogilist mitmekesisust suurendavalt saaksid hooldatud kõik pärandniidud, mida on umbes 120 hektarit.

Kaitsekorralduskava annab soovitusel kaitstava ala valitsejale kaitse-eesmärkide saavutamise parimatest viisidest, kuid ei loo õigusi ega kohustusi kolmandatele isikutele.

Noonu loodusala (hoiuala) kaitsekorralduskava on koostatud tähtajatult. Kava vaadatakse üle ja uuendatakse põhjendatud juhtudel väärtuste kaitse tagamise eesmärgil lähtuvalt tulemuslikkuse hindamise või uue inventuuri andmetest.

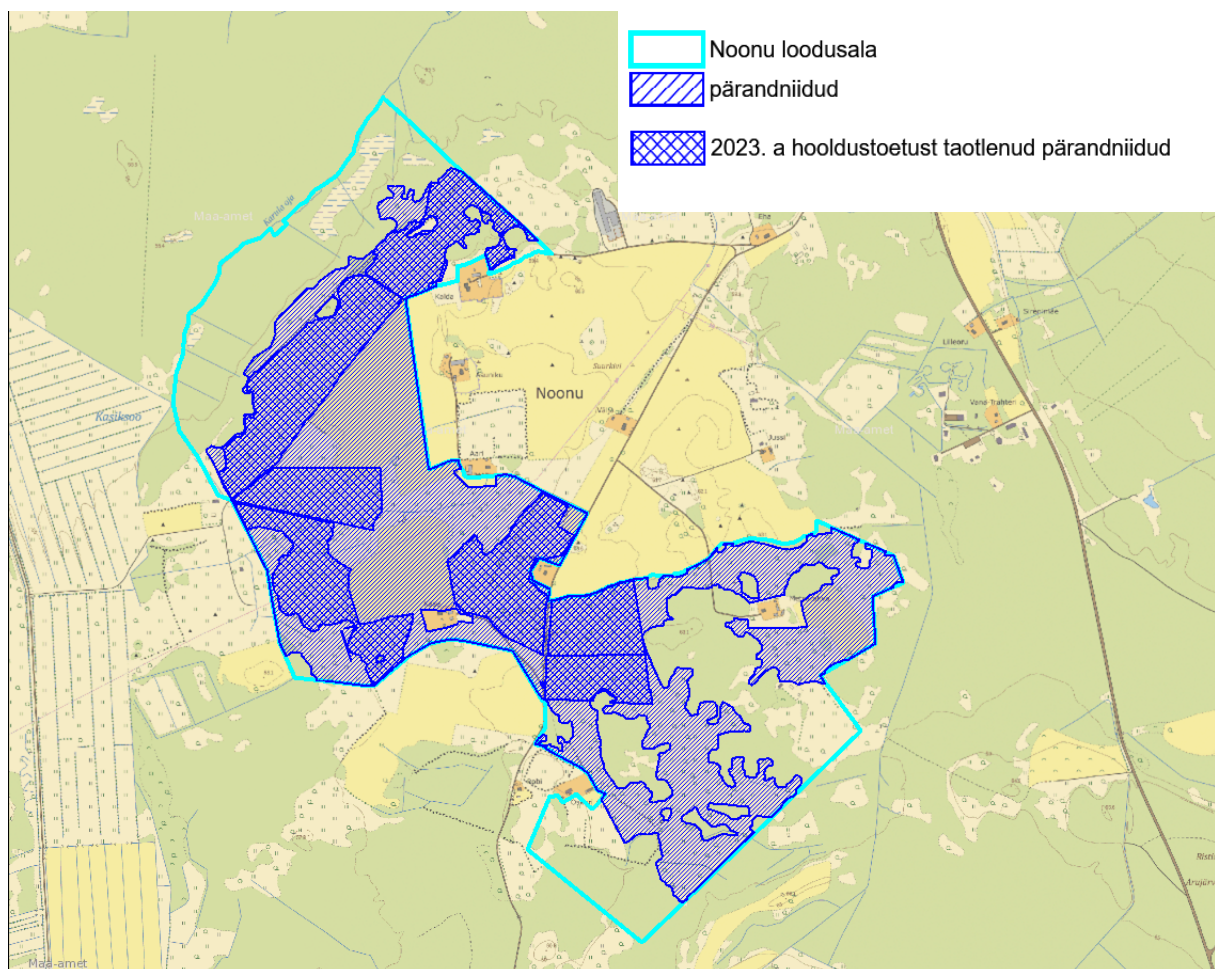
1.1. Uuritus ja seire

Inventuurid ja uuringud

Loodusalal on erinevat tüüpi pärandniite inventeeritud umbes 120 ha (Joonis 1. EELIS, 2023). Suuremad inventuurid on tehtud 2000. (M. Otsus, K. Jürgens), 2006. (S. Pihu, R. Pihu), 2009. (R. Kalamees, K. Püssa) ja 2020. (T. Kukk) aastal. Üksikuid niite on inventeeritud ka teistel aastatel. Eri aegade inventuurid on mõnel alal vastukäivad.

Keskkonnaameti tellimusel koostas 2010. aastal Noonu hoiuala piirkonnale eksperthinnangu Mati Kose OÜst Naturum. Eesmärk oli hinnata loodusväärtuste seisundit ja analüüsida, milliseid kaitsemeetmeid tuleks rakendada. Ekspert tegi ettepaneku moodustada hoiuala 260 hektaril. 2005. aastal kinnitatud määruse¹ alusel on Noonu hoiuala pindala 205,8 hektarit.

Liikide inventuure looduslalal ei ole tehtud. EELISes on registreeritud ühe kaitsealuse liigi leiukoht. See on III kaitsekategooriasse kuuluv punaselg õgija (*Lanius collurio*), kelle paari nägi 2010. aastal Mati Kose.



Joonis 1. Noonu loodusala, pärandniidud ja 2023. a hooldustoetust taotlenud pärandniidud. (piirid: EELIS, november 2023; aluskaart: Eesti Põhikaart, Maa-ameti WMS kaardirakendus, november 2023).

¹ Vabariigi Valitsuse 15.09.2005. a määrus nr 237 „Hoiualade kaitse alla võtmine Lääne-Viru maakonnas”.

Inventuuride ja uuringute vajadus

Kuna andmed pärandniitude kohta on vastukäivad, tellib Keskkonnaamet 2024. aastal eksperdilt analüüsi, mis selgitab, millised niidutüübid ja kus täpsemalt loodusalal asuvad. Vastavalt tulemustele on vaja korrastada EELISE andmestik.

2. KAITSEVÄÄRTUSED JA KAITSE EESMÄRGID

Loodusala kaitse-eesmärkideks olevad väärtused (kaitseväärtused) on kinnitatud Vabariigi Valitsuse 2004. aasta korraldusega² ja hoiuala omad Vabariigi Valitsuse 2005. aasta määrusega³. Noonu loodusala ja hoiuala kaitse-eesmärgiks on kaitsta loodusdirektiivi I lisas nimetatud elupaigatüüpe kuivad niidud lubjarikkal mullal (6210) ja loopealsed ehk alvarid (6280*)⁴. Loodusala kaitse-eesmärkides on elupaigatüübi koodiga 6210 juures tärn (*), mis tähendab, et ala on oluline orhideede kasvukoht. Tõenäoliselt on tegemist eksitusega, ühegi orhidee kasvukohta looduslal registreeritud ei ole (EELIS, 2023). Hoiuala määrukses Noonu kaitse-eesmärkideks nimetatud elupaigatüübi koodi 6210 juures tärn ei ole.

Ühtegi liiki loodusala ega hoiuala kaitse-eesmärgiks ei ole seatud.

Aastatel 2000–2020 on Noonu loodusala pärandniite inventeeritud mitmel korral. EELISes on mõnel pool samadel niitudel erinevad andmed. Näiteks niit, mis 2009. aastal inventeeriti kuivaks niiduks lubjarikkal mullal (6210*), määrati 2018. aastal liigirikkaks niiduks lubjavaesel mullal (6270*) ning 2006. aastal niiskuslembeseks kõrgrohustuks (6430) inventeeritud ala määrati 2009. aastal kuivaks niiduks lubjarikkal mullal (6210*). Kaitsekorralduskavaga planeeritakse tellida ekspertarvamus, mille käigus selgitatakse välja, mis tüüpi pärandniidud kus asuvad, mis seisundis need on ning mida on vaja teha nende soodsa seisundi saavutamiseks või hoidmiseks.

Kuna inventuuride andmed on vastuolulised, on tabelis 1 elupaigatüüpide seisund ja pindalaline eesmärk määratud standardandmebaasi alusel. Kui ekspertarvamus tulemusena on andmed korrastatud, tuleb üle vaadata, kas kaitse-eesmärgid on reaalsed ja vajadusel teha muudatusi.

Tabelis 1 on Noonu loodusala kaitseväärtuste hoidmisega seotud kaitse eesmärgid ja soodsa looduskaitse seisundi saavutamist või hoidmist mõjutavad tegurid. Samuti on tabelis toodud kaitse-eesmärkide täitmist mõjutavad tegurid, negatiivsete tegurite ärahoidmise või leevendamise meetmed ning kaitsetegevuse oodatavad tulemused. Koosluste soodsa seisundi saavutamiseks või hoidmiseks vajalike meetmete rakendamisel tuleb juhendada [pärandniitude tegevuskavast](#), [loopealsete hoolduskavast](#) ning [aru- ja soostunud niitude hoolduskavast](#). Noonu loodusala niidud panustavad pärandniitude tegevuskava ptk 4 seatud eesmärkidesse, sealhulgas tabelis 7 toodud eesmärki, mille järgi 2027. aastaks hooldatakse Eestis 50 000 ha pärandniite.

² Vabariigi Valitsuse 05.08.2002 [korraldus nr 615](#) „Euroopa Komisjonile esitatav Natura 2000 võrgustiku alade nimekiri”

³ Vabariigi Valitsuse 15.09.2005 [määrus nr 237](#) „Hoiuala kaitse alla võtmine Lääne-Viru maakonnas”

⁴ Sulgudes on siin ja edaspidi kaitstava elupaigatüübi koodinumber vastavalt loodusdirektiivi I lisale. Tärniga (*) on tähistatud esmatähtsad elupaigatüübid.

Tabel 1. Noonu loodusala kaitseväärtuste koondtabel

Kaitseväärtus ⁵	Seisund (pindala (ha)/ esinduslikkus) ⁶	Kaitse eesmärk ⁷	Mõjutegurid	Meetmed	Oodatav tulemus ⁸	Märkused	Panus üldpindalasse /SDFi (%) ⁹
Kuivad niidud lubjarikkal mullal (6210) LoA – ja KE – ja LoD – I	101,6/B	<ul style="list-style-type: none"> andmete korrastamine looduslal kokku 111,7 ha-l heas seisundis erinevat tüüpi pärandniite on looduslal kokku vähemalt 117,4 ha 	<ul style="list-style-type: none"> Vastukäivad andmed Kulustumine, võsastumine Sobimatud hooldusvõtted (liiga intensiivne või ebapiisav) Ehitamine jm arendustegevus 	<ul style="list-style-type: none"> Andmete korrastamine Taastamine ja hooldamine Teavitust (viiakse läbi pärandniitude hoolduskava täitmise raames) Kooskõlastusel tingimuste seadmine 	<ul style="list-style-type: none"> Pärandniitude andmed on ekspertarvamuse alusel korrastatud. Heas seisundis pärandniite on looduslal vähemalt 117 ha. 	Pärast andmete korrastamist tuleb üle vaadata, kas on vaja muuta loodus- ja hoiuala kaitse-eesmärke ja kaitsekorralduskavaga seatavaid pindalalisi eesmärke.	2–3,4/3,3
Loopealsed ehk alvarid (6280*) LoA – ja KE – ja LoD – I	15,8/B						0,16/0,17

⁵ LoA (ja/ei) – on või ei ole loodusala kaitse-eesmärk; KE (ja/ei) – on või ei ole hoiuala kaitse-eesmärk; LoD – loodusdirektiivi lisa number

⁶ Elupaiga tüübi pindala hektarites ja esinduslikkus Natura standardandmebaasis. Esinduslikkus A – väga hea, B – hea, C – arvestatav

⁷ Kaitse eesmärk seatakse aastaks 2050.

⁸ Oodatav tulemus seatakse aastaks 2050 ja tulemuslikkust hinnatakse iga 10 aasta tagant.

⁹ 2019. a loodusdirektiivi [aruande](#) andmete põhjal. Numbrid näitavad, milline on selle loodusala elupaiga tüüpide osakaal kogu Eesti elupaiga tüüpide / kõikide SDF-i kantud elupaiga tüüpide pindalast.

3. KAVANDATAVAD KAITSEKORRALDUSLIKUD TEGEVUSED

Vajalike tegevuste tabelisse (tabel 2) on koondatud tööd, mis on vajalikud tabelis 1 seatud kaitse eesmärkide saavutamiseks. Tabelit võidakse tulevikus täiendada.

Tabelis on tegevused jaotatud vastavalt tegevuse olulisusele järgmistesse prioriteetsusklassidesse:

- 1) esimene prioriteet – hädavajalik tegevus, milleta kaitse-eesmärkide täitmine planeeritavas ajavahemikus on võimatu, see on kaitseväärtuste säilimisele ja toimiva ohuteguri kõrvaldamisele suunatud tegevus (taastamine); kaitsekorralduse tulemuslikkuse hindamiseks vajalik tegevus (inventeerimine);
- 2) teine prioriteet – vajalik tegevus, mis on suunatud väärtuste taastamisele ja potentsiaalsete ohutegurite kõrvaldamisele;
- 3) kolmas prioriteet – soovituslik tegevus ehk tegevus, mis aitab kaudselt kaasa väärtuste säilimisele ja taastamisele ning ohutegurite kõrvaldamisele (infotahvlid, külastustaristu).

Tabel 2. Vajalikud tegevused aastaks 2033

Jrk	Tegevuse nimetus	Maht	Tegevuse tüüp	Korraldaja	Prioriteet	Ajagraafik
Inventuurid, seired, uuringud						
1	Pärändniitude ekspertarvamus		Inventuur, uuring	KeA	I	2024
Hooldus, taastamine ja ohjamine						
2	Pärändniitude taastamine ¹⁰	63,8 ha	Koosluse taastamistöö	KeA, eramaa omanik, riigimaa rentnik, RMK ¹¹	I	2025–2033
3	Pärändniitude hooldamine	27,7 ha ¹²	Koosluse hooldustöö	RMK, Maa-amet	I	Igal aastal
4	Pärändniitude hooldamine	25,9 ha ¹² +vähemalt 63,8 ha	Koosluse hooldustöö	KeA, eramaa omanik	I	Igal aastal

¹⁰ Täpsed taastamist vajavad elupaigatüübid ja pindalad ning sellest tulenevalt ka korraldajad selguvad pärast 2024. a tellitava ekspertarvamuse alusel andmete korramist. Seetõttu ei ole taastamist vajavaid alasid lühika ja lisa tegevuste kaardikihil. Tabelis on taastamist vajav pindala arvatud järgmiselt: standardandmebaasis olev pärändniitude kogupindala miinus 2023. a hoolduses olevate pärändniitude pindala.

¹¹ Nelja riigi omandis oleva katastriüksuse valitseja on Regionaal- ja Põllumajandusministeerium (volitatud asutus Maa-amet), ühe valitseja on Kliimaministeerium (volitatud asutus Riigimetsa Majandamise Keskus).

¹² Pindala on määratud 2023. a hoolduses olevate pärändniitude järgi. Käesoleva lühika ja lisa tegevuste kaardikihil ei kajastu need hooldamist vajavad alad, mida peab enne taastama, sest selle saab määrata alles pärast andmete korramist.

Jrk	Tegevuse nimetus	Maht	Tegevuse tüüp	Korraldaja	Prioriteet	Ajagraafik
Taristu, tehnika ja loomad						
5	Hoiuala tähistamine	2 hoiuala tähist	Kaitsealuste objektide tähistamine, tähiste paigaldamine	RMK	II	2025
6	Hoiuala tähiste hooldamine	2 hoiuala tähist	Kaitsealuste objektide tähistamine, tähiste hooldamine	RMK	II	Pärast paigaldamist igal aastal vastavalt vajadusele
Kavad, eeskirjad						
7	Kaitsekorralduskava andmete ülevaatamine ja vajadusel uuendamine		Tegevuskava	KeA	I	1 kord kümne aasta jooksul
8	Kaitsekorralduskava tulemuslikkuse hindamine		Tegevuskava	KeA	I	1 kord kümne aasta jooksul
9	Vajadusel (lähtuvalt ekspertarvamusest) hoiuala ja loodusala kaitse-eesmärkide muutmine		Kaitsekorra muutmine	KeA/Kliimaministeerium	I	2033

3.1. Pärandniitude ekspertarvamus

Loodusala pärandniitude andmed on vastukäivad. Vaja on tellida ekspertarvamus ja selle alusel EELISes andmed korrastada. Ekspert analüüsib teadaolevaid andmeid, vajadusel viib läbi uue inventuuri ja teeb põhjendatud otsuse, mis elupaigatüübid kus asuvad. Lisaks määrab ekspert pärandniitude esinduslikkused ja seisundi näitajad, mõjutegurid ja vajalikud tööd.

Ekspertarvamuse tellimine on I prioriteedi tegevus, mida korraldab KeA. Tegevus on planeeritud 2024. aastaks.

3.2. Koosluse hooldus- ja taastamistööd

Noonu looduslal hooldati 2023. aastal umbes 54 ha pärandniite. See on peaaegu pooled kõigist teadaolevatest pärandniitudest. Üle 50 ha pärandniite vajab enne hooldusse võtmist taastamist. Täpsed taastamist vajavad alad selguvad 2024. aasta ekspertanalüüsi käigus. Taastamisel ja hooldamisel tuleb juhinduda käesoleva kaitsekorralduskava peatükis 2 viidatud pärandniitude tegevuskavast ja vastava niidutüübid hoolduskavast.

Pärandniitude taastamine ja hooldamine on I prioriteedi tegevus, mida korraldavad RMK ja Keskkonnaamet koostöös maaomanikega.

3.3. Tähisted

Noonu hoiuala on tähistamata. Hoiuala läbiva tee äärde tuleb paigaldada kaks tähist. Tähiste täpsed planeeritud asukohad on nähtavad külastustaristu virtuaalkontoris (haldusalisine töökeskkond).

Tähiste paigaldamine (2 tk) on II prioriteedi töö, mida korraldab Riigimetsa Majandamise Keskus.

3.3. Külastuskorraldus

Külastustaristut looduslal pole ning käesoleva kaitsekorralduskavaga seda ei planeerita. Niidud on vaadeldavad loodusala läbivate teede äärest.

KASUTATUD ALLIKAD

[Eesti Looduse Infosüsteem \(EELIS\)](#). Keskkonnaagentuur.

Helm, A. 2019. [Eesti pärandkooslused: loopealsed ja kadastikud. Ülevaade elurikkusest ja väärtustest ning juhend hooldamiseks ja taastamiseks](#). Keskkonnaameti tellimusel koostatud juhendmaterjal. Tartu.

Keskkonnaameti peadirektori asetäitja 24.03.2021 [käskkiri nr 1-1/21/60](#) „Pärandniitude tegevuskava”.

[Looduskaitseseadus](#) (2004)

Mesipuu, M. (2020). [Aru- ja soostunud niitude hoolduskava](#). Pärandkoosluste Kaitse Ühing. Tartu.

[Natura aruandlus](#) (2019).

Vabariigi Valitsuse 05.08.2002 [korraldus nr 615](#) „Euroopa Komisjonile esitatav Natura 2000 võrgustiku alade nimekiri”.

Vabariigi Valitsuse 15.09.2005. a [määrus nr 237](#) „Hoiualade kaitse alla võtmine Lääne-Viru maakonnas”.