

# Nõmmküla hoiuala kaitsekorralduskava 2015-2024



Keskkonnaamet 2015



Euroopa Liit  
Euroopa  
Regionaalarengu Fond



Eesti tuleviku heaks

# SISUKORD

Lühendid.....	3
1. SISSEJUHATUS.....	5
1.1. Ala iseloomustus.....	5
1.2. Maakasutus.....	6
1.3. Huvigrupid.....	9
1.4. Kaitsekord.....	9
1.5. Uuritus.....	10
1.5.1. Läbiviidud inventuurid ja uuringud.....	10
1.5.2. Riiklik seire.....	10
1.5.3. Inventuuride ja uuringute vajadus.....	10
2. VÄÄRTUSED JA KAITSE-EESMÄRGID.....	11
2.1. Elustik.....	11
Taimed.....	11
2.1.1. KÖNTTANUKAS ( <i>Encalypta mutica</i> ).....	11
2.2. Kooslused.....	12
2.2.1. LOOD EHK ALVARID (6280*).....	12
3. ALA JA SELLE VÄÄRTUSTE TUTVUSTAMINE NING KÜLASTUSKORRALDUS.....	15
4. KAVANDATAVAD KAITSEKORRALDUSLIKUD TEGEVUSED JA EELARVE.....	16
4.1. Inventuurid ja seire.....	16
4.2. Loopealsete taastamine.....	16
4.3. Loopealsete hooldamine.....	18
4.4. Karjaaedade rajamine.....	19
4.5. Piiritähiste paigaldamine.....	19
4.6. Piiritähiste hooldamine.....	20
4.7. Kaitsekorralduse tulemuslikkuse vahehindamine.....	21
4.8. Kaitsekorralduse tulemuslikkuse hindamine ja uue kaitsekorralduskava koostamine.....	21
4.9. Eelarve.....	22
5. KAITSEKORRALDUSE TULEMUSLIKKUSE HINDAMINE.....	24
KASUTATUD KIRJANDUS.....	26
LISAD.....	27
Lisa 1. Väljavõtte hoiuala määrusest ja looduskaitseadusest ning Natura 2000 võrgustiku alade nimekirjast.....	27
Lisa 2. Väärtuste koondtabel.....	31

## LÜHENDID

KKK – kaitsekorralduskava

HA – hoiuala

KeA – Keskkonnaamet

RMK – Riigimetsa Majandamise Keskus

kat – kaitsekategooria

LoD – loodusdirektiiv, Nõukogu direktiiv 92/43/EMÜ looduslike elupaikade ning loodusliku taime- ja loomastiku kaitse kohta.

KE – kaitse-eeskiri

LoA – loodusala

PR – Eesti punane raamat

KAUR – Keskkonnaagentuur

lü/ha – loomühikut hektari kohta

JRO – jätkuvalt riigi omandis

Vastavalt looduskaitseaduse § 25 on kaitsekorralduskava kaitstava loodusobjekti alapõhise kaitse korraldamise aluseks.

Kaitsekorralduskava kinnitab Keskkonnaameti peadirektor. Teave kaitsekorralduskava kinnitamise kohta avalikustatakse Keskkonnaameti kodulehel.

Käesoleva Nõmmküla hoiuala kaitsekorralduskava (edaspidi ka *KKK*) eesmärk on:

- anda lühike ülevaade kaitstavast alast (edaspidi *ala*) – selle kaitsekorrast, kaitse-eesmärkidest, rahvusvahelisest staatusest, maakasutusest, huvigruppidest ning alal läbiviidavast riiklikust seirest;
- analüüsida ala eesmärke ning anda hinnang iga põhiväärtuseks oleva liigi, elupaiga vm väärtuse seisundile;
- arvestades alale seatud eesmärke, määrata mõõdetavad kaitse-eesmärgid ja kaitsekorralduse oodatavad tulemused kaitsekorraldusperioodi lõpuks ning 30 aasta perspektiivis;
- anda ülevaade peamistest väärtusi mõjutavatest teguritest, kirjeldada kaitseks vajalikke meetmeid koos oodatavate tulemustega;
- määrata põhiväärtuste säilimisele, taastamisele ja tutvustamisele suunatud kaitsekorralduslike tegevuste elluviimise plaan koos tööde mahu, koha, ulatuse kirjelduse ja orienteeruva maksumusega;
- luua alusdokument kaitseala kaitsekorralduslike tööde elluviimiseks ja rahastamiseks.

Avalikkuse kaasamise koosolek toimus 17.05.2013 Muhu vallas Liiva lasteaia saalis. Kaasamiskoosolekust teavitati 9.05.2013 ajalehes Meie Maa.

Kava koostamist koordineeris Keskkonnaameti Hiiu-Lääne-Saare regiooni kaitse planeerimise spetsialist Kadri Paomees (tel: 4527764, e-post: kadri.paomees@keskkonnaamet.ee).

Kava koostas OÜ Keskkonnakorraldus, koostamise eest vastutav ekspert oli Sixten Kerge (tel: 56806104, e-post: sixteen@keskkonnakorraldus.ee).

KAITSEKORRALDUSKAVA ON VALMINUD „RIIKLIKU STRUKTUURIVAHENDITE KASUTAMISE STRATEEGIA 2007-2013” JA SELLEST TULENEVA „ELUKESKKONNA ARENDAMISE RAKENDUSKAVA” PRIORITEETSE SUUNA „SÄÄSTVA KESKKONNAKASUTUSE INFRASTRUKTUURIDE JA TUGISÜSTEEMIDE ARENDAMINE” MEETME „KAITSEKORRALDUSKAVADE JA LIIKIDE TEGEVUSKAVADE KOOSTAMINE LOODUSE MITMEKESISUSE SÄILITAMISEKS” PROGRAMMI ALUSEL EUROOPA REGIONAALARENGU FONDI VAHENDITEST.

# 1. SISSEJUHATUS

## 1.1. ALA ISELOOMUSTUS

Nõmmküla hoiuala, pindalaga 136,5 ha, asub Saare maakonnas Muhu vallas ulatudes Nõmmküla, Põitse, Kallaste ja Mõisaküla küladesse. Ala põhjapiirist ligikaudu 800 m kaugusel asub Väinameri. Nõmmküla hoiuala asukoht on näidatud joonisel 1.

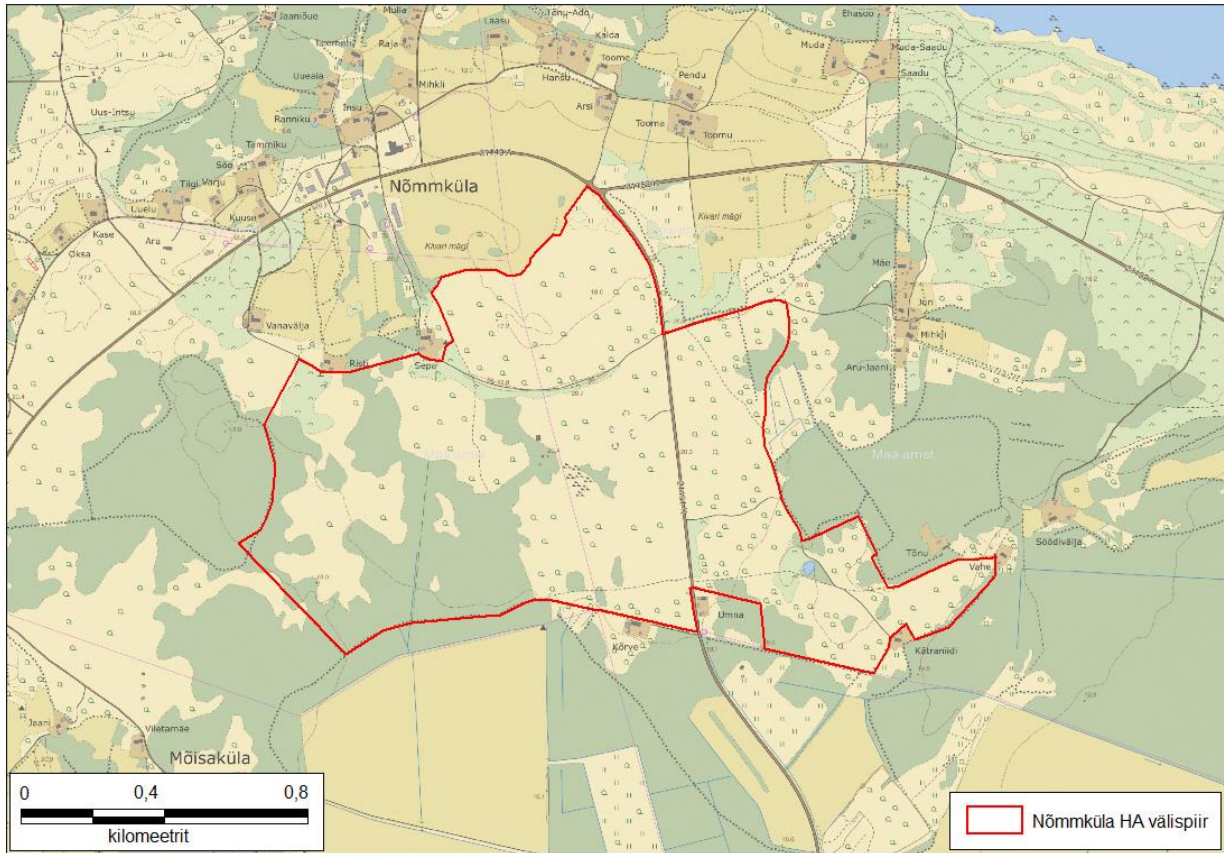
Nõmmküla hoiuala puhul on tegemist suhteliselt tasase pinnamoega maastikuga. Maapind tõuseb põhjast lõunasse, ala kõrgus üle merepinna on keskmiselt 18 m. Peamiselt on ala kaetud loopealse ehk alvariga ning on üsna kadakane. Osa alast on heas seisundis loopealne, kus kadakas on peale tungimas, kuid avamaastiku osa on arvestatav. Osa alast, peamiselt lääne- ja lõunaosas, on metsastunud. Madalamates kohtades esineb ka ajutiselt liigniiskeid alasid. Ala peamiseks probleemiks on loopealsete kinnikasvamine ja kadastikuks muutumine.

Hoiuala on moodustatud 2006. aastal ja võetud kaitse alla Vabariigi Valitsuse 27.07.2006 määrusega nr 176 „Hoiualade kaitse alla võtmine Saare maakonnas”. Samades piirides kuulub ala Nõmmküla loodusala (EE0040447) Natura 2000 võrgustikku.

Nõmmküla loodusala on moodustatud Vabariigi Valitsuse 05.08.2004 korraldusega nr 615 „Euroopa Komisjonile esitatav Natura 2000 võrgustiku alade nimekiri”.

Nõmmküla hoiuala ainsaks kaitstavaks elupaigatüübiks on lood ehk alvarid (6280\*), kus leidub kaitsealustest taimedest kõnttanukat (*Encalypta mutica*), harilikku käoraamatut (*Gymnadenia conopsea*), kahelehist käokeelt (*Platanthera bifolia*), kahkjaspunast sõrmkäppa (*Dactylorhiza incarnata*) ning kärbesõit (*Ophrys insectifera*).

Hoiuala kaitse-eesmärk on loodusdirektiivi I lisas nimetatud elupaigatüübi – loode (alvarite) (6280\*) ja II lisas nimetatud liigi – kõnttanuka (*Encalypta mutica*) elupaiga kaitse.

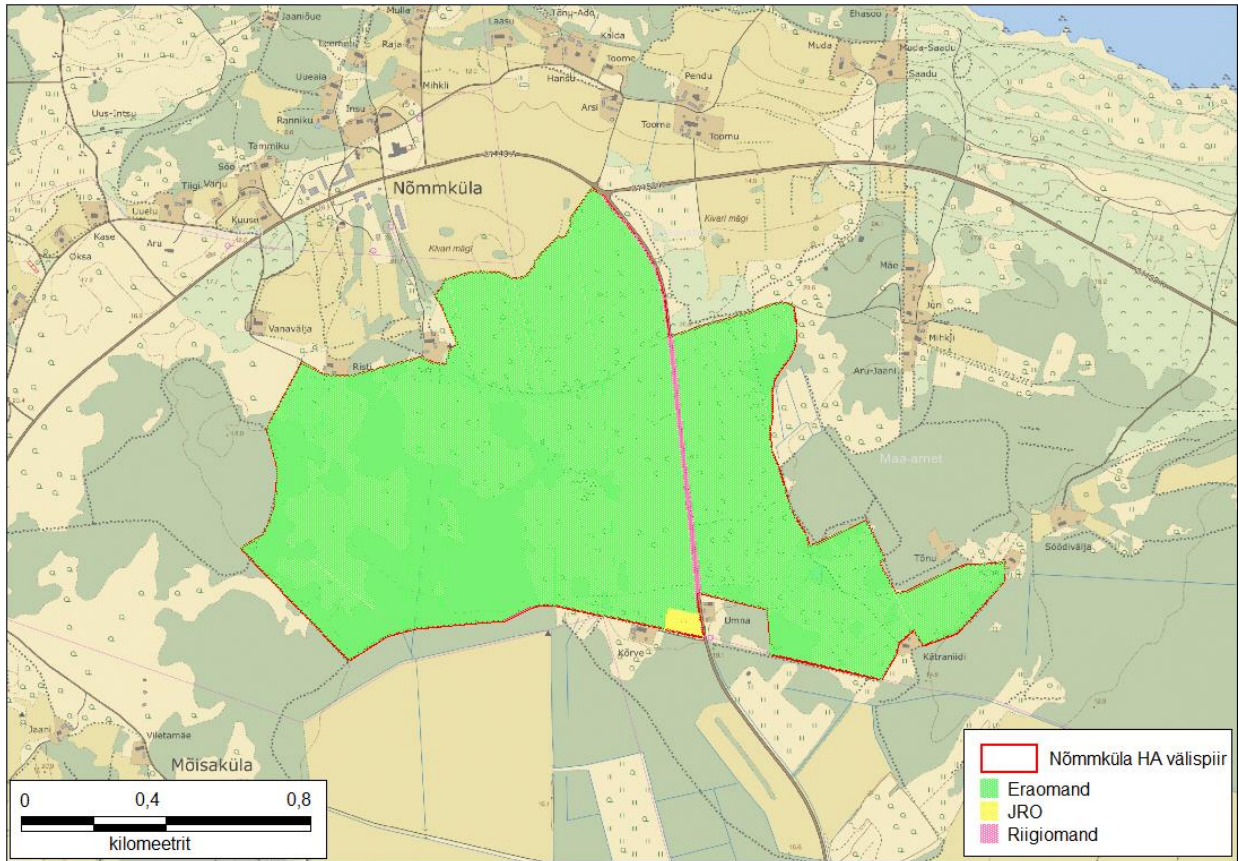


Joonis 1. Nõmmküla hoiuala asukohakaart (Põhikaart: Maa-ameti WMS rakendus, kaitseala piir KAUR).

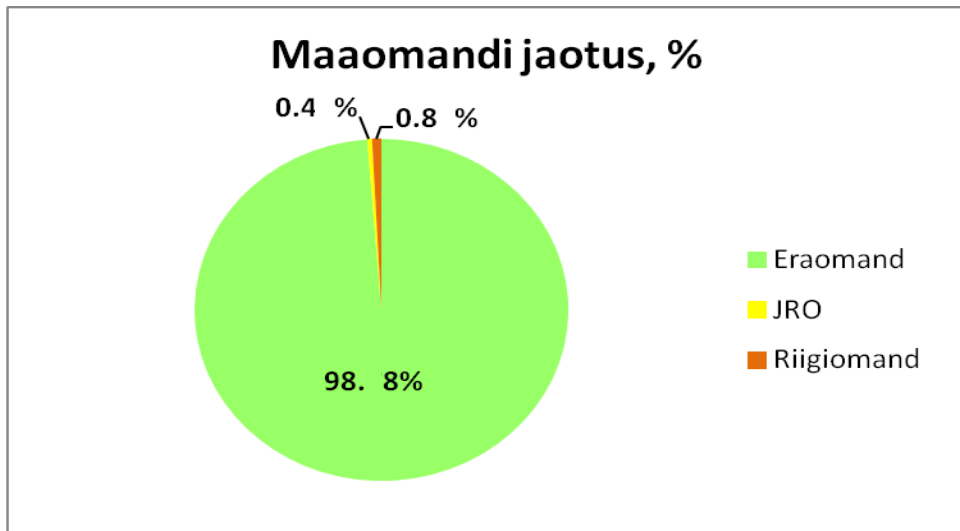
## 1.2. MAAKASUTUS

Nõmmküla hoiualast 98,8% ehk 134,9 ha on eramaa, jätkuvalt riigi omandis on 0,4% (0,5 ha) ning 0,8% (1,1 ha) on riigimaa (joonised 2 ja 3).



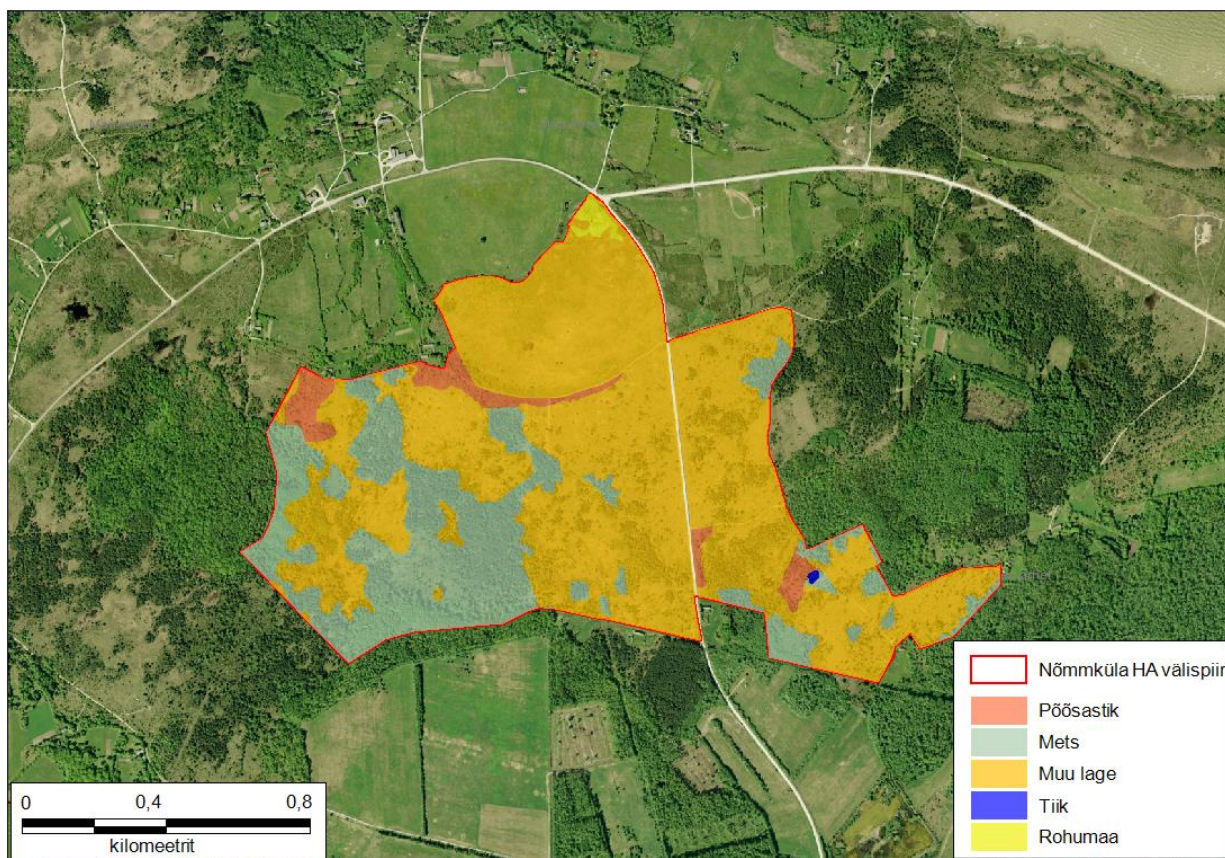


Joonis 2. Nõmmküla hoiuala maaomandi jaotus (Põhikaart ja katastrikaart: Maa-amet, KAUR).

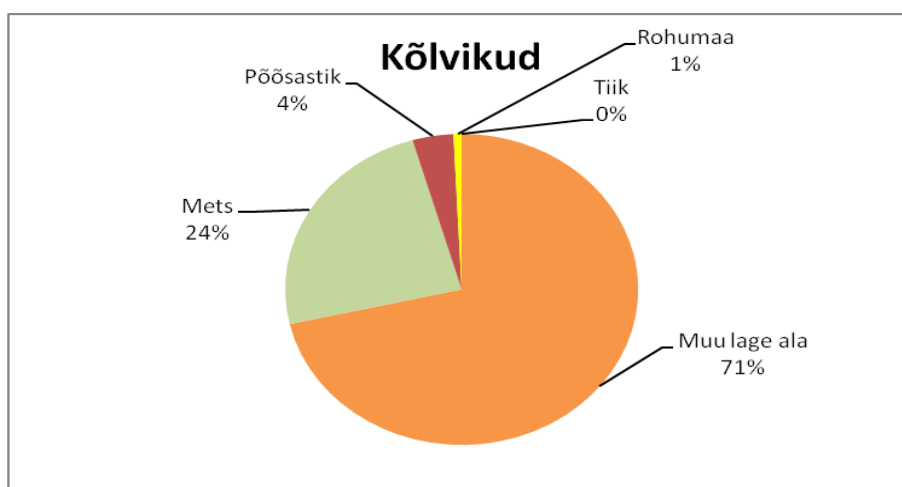


Joonis 3. Nõmmküla hoiuala maaomandi jaotuse graafik.

Kõlvikulise jaotuse järgi on 71% (u 95 ha) hoiuala pindalast muu lage ala. Ligi 24% (u 32 ha) on metsa ja 4% (5 ha) põõsastikke. 1% hoiuala pindalast on kaetud rohumaaga (u 1 ha) ning alla 1% moodustab alast tiik (joonised 4 ja 5).



Joonis 4. Nõmmküla hoiuala kõlvikuline jaotus (KAUR, Maa-ameti WMS rakendus).



Joonis 5. Nõmmküla hoiuala kõlvikulise jaotuse graafik.



### 1.3. HUVIGRUPID

- **Keskkonnaamet** – kaitseala valitseja. Keskkonnaameti eesmärk on tagada ala eesmärgiks olevate väärtuste soodne seisund.
- **Riigimetsa Majandamise Keskus** – külastuse korraldaja ning piiritähiste paigaldaja ja hooldaja.
- **Kohalikud elanikud / maaomanikud** – huvitatud ala majanduslikust kasutusest ja poollooduslike koosluste loodushoiutoetuste võimalustest.
- **Muhu vald** – valla territooriumil kauni looduse ja tasakaalustatud elukeskkonna säilitamine ning soov tuua valda turiste.
- **Keskkonnainspeksioon** – järelevalve kaitstavatel aladel.

### 1.4. KAITSEKORD

Nõmmküla hoiuala on moodustatud Vabariigi Valitsuse 27.07.2006 määrusega nr 176 „Hoiualade kaitse alla võtmine Saare maakonnas”. Hoiuala kaitsekord tuleneb looduskaitseaduse § 4 lõikest 3, mille järgi on hoiuala elupaikade ja kasvukohtade kaitseks määratud ala, mille säilimise tagamiseks hinnatakse kavandavate tegevuste mõju ja keelatakse ala soodsat seisundit kahjustavad tegevused. Sama seaduse § 32 lõike 2 järgi on hoiualal keelatud nende elupaikade ja kasvukohtade hävitamine ja kahjustamine, mille kaitseks hoiuala moodustati ning kaitstavate liikide oluline häirimine, samuti tegevus, mis seab ohtu elupaikade, kasvukohtade ja kaitstavate liikide soodsa seisundi.

Hoiualal ei ole valitseja nõusolekuta lubatud muuta katastriüksuse kõlvikute piire ja kõlviku sihtotstarvet; koostada maakorralduskava ja teostada maakorraldustoiminguid; kehtestada detailplaneeringut ja üldplaneeringut; anda nõusolekut väikeehitise, sealhulgas lautri või paadisilla ehitamiseks; anda projekteerimistingimusi; anda ehitusluba; rajada uut veekogu, mille pindala on suurem kui viis ruutmeetrit, kui selleks ei ole vaja anda vee erikasutusluba, ehitusluba või nõusolekut väikeehitise ehitamiseks; jahiulukeid lisasöötä.

Keskkonnaministeeriumil või Keskkonnaametil on keskkonnamõju hindamise järelevalvajana õigus määrata kaitstava loodusobjekti kaitseks keskkonnanõudeid, kui kavandatav tegevus võib kahjustada kaitstava loodusobjekti kaitse eesmärgi saavutamist või kaitstava loodusobjekti seisundit.

Hoiualal on metsaraie keelatud, kui see võib rikkuda kaitstava elupaiga struktuuri ja funktsioone ning ohustada elupaigale tüüpiliste liikide säilimist. Metsaseaduse kohase metsateatise menetlemisel arvestatakse hoiuala kehtestamise eesmärki, mille alusel võib valitseja kohustada tegema kavandatavat metsaraiet kindlaks määratud ajal ning kasutama kavandatava raie korral kindlaks määratud tehnoloogiat. Hoiualal kavandatava tegevuse mõju elupaikade ja liikide seisundile hinnatakse keskkonnamõju hindamise käigus või looduskaitseaduse §-s 33 sätestatud korras.

## 1.5. UURITUS

### 1.5.1. LÄBIVIIDUD INVENTUURID JA UURINGUD

Hoiualal on läbi viidud loodusdirektiivi I lisas nimetatud elupaigatüüpide inventuur (1999. aastal ja 2001. aastal), mille raames on inventeeritud elupaigatüüp – lood (alvarid) (6280\*).

2012. aastal viidi alal läbi elupaigatüüpide ja kaitstavate taimeliikide inventuur Consultare OÜ poolt, välitööd teostasid botaanik Kadriann Saar ja Marje Talvis.

Inventuuri käigus täpsustati hoiualal esinevate elupaigatüüpide ning kaitsealuste taimede olemasolu ja seisnud ning määratleti võimalikud ohutegurid ja meetmed nende vähendamiseks.

### 1.5.2. RIIKLIK SEIRE

Hoiualal asub kaks riiklikku seirejaama:

1. **SJA9227000 - ohustatud taimekoosluste (Natura2000 kooslused) seire.** 2009. aastal on seire käigus määratud alal esinevad olulised taimeliigid ja loopealsete elupaigatüübi 6280\* seisund. Ala esinduslikkust on hinnatud väga heaks (A) ja taastatavust lihtsaks. Seireala paikneb kahe lahusosana. Seirejaamas teostatakse elupaigatüübi 6280\* (loopealsed) seisundiseiret.
2. **SJA6915000 - ohustatud soontaimed ja samblaliigid** – 2006. aastal on teostatud II kaitsekategooria samblaliigi kõnttanuka (*Encalypta mutica*) seiret. Ligi 5 ha alal leiti liiki ohtralt ja asurkonda hinnati elujõuliseks. Seirejaamas SJA6915000 on kõnttanuka järgmine seirekord 2016. aastal. Kõnttanuka (*Encalypta mutica*) liigikaitse tegevuskava eelnõu kohaselt on Keskkonnaametil kavas tellida kaitsealuste sammalde täiendatud seiremetoodika ja seirekava kuni aastani 2020, sellest tulenevalt võib kavandatud seire aasta muutuda.

### 1.5.3. INVENTUURIDE JA UURINGUTE VAJADUS

Erinevate välitööde käigus on Nõmmküla hoiualal kohatud küllalt arvukalt õgijaid ja põõsalinde, mistõttu tuleb Nõmmküla HA loopealsetel ette näha kaitsealuste linnuliikide inventuur aastal 2016. Inventuur on kavas läbi viia Keskkonnaameti töötajate poolt.

## 2. VÄÄRTUSED JA KAITSE-EESMÄRGID

### 2.1. ELUSTIK

Nõmmküla hoiualal esineb II kategooria taimedest sammaltaim kõnttanukas, mis on ka hoiuala kaitse-eesmärgiks, ja jäik keerdsammal ning kärbesõis, mis ei ole kaitse-eesmärgiks seatud. Kärbesõis on alal vaid ühes leiukohas (2012. aasta andmetel vaid 4 isendit), mistõttu ei ole Nõmmküla hoiualal vajalik kärbesõit eraldi kaitse-eesmärgiks seada. Kärbesõie elupaigaks on lood ning nende säilimise tagamine tagab ka kärbesõie säilimise alal.

Nõmmküla hoiualal leidub ka neli III kategooria kaitsealust taimeliiki – kaheleleline käokeel, harilik käoraamat, kahkjaspunane sõrmkäpp ning laialehine neiuvaip. Kõik neli liiki on punase raamatu järgi ohuvälised ning kaitse-eesmärgiks pole vaja neid arvata.

II kaitsekategooria jäiga keerdsambla arvukuse kohta andmed puuduvad ning kuna liik on kaitstud elupaiga kaitsega, siis seda eesmärgiks ei seata. III kaitsekategooria liikide tõmmu pungsambla, hariliku särasambliku ja stepi-naastsambliku kohta arvukuse andmed puuduvad ning eesmärgiks neid ei seata, nende kaitse on tagatud elupaiga – loopealsete – kaitsega.

### TAIMED

#### 2.1.1. KÖNTTANUKAS (*ENCALYPTA MUTICA*)

II kat; KE – jah; LoD II; LoA- jah; PR – ohualdis.

Kõnttanukas on madala, kuni 8 mm kõrguse rohelise muruna kasvav sammal. Levib Põhja-Ameerikas, Euroopas Norras ja Soomes (üks leiukoht), vähesed leiukohad Rootsis. Eestis on leitud kõnttanukat ainult viies kasvukohas läänesaartel (Saaremaal, Muhumaal ja Vormsil). Kasvab loopealsetel lubjarikkal mullal ning paljandunud paekividel. Populatsioonid on üsna väikesed, seisundi täpne hinnang nõuab liigi leviku põhjalikumat uurimist. Ohtudeks on elutingimuste muutus konkreetsetes leiukohtades: soontaimede pealetung, võsastumine, pidev tallamine käidavates kohtades. Nõmmküla loopealsetel leidub kõnttanukat 6 ha suurusel alal ning lisaks veel ühe väikese kasvualana, kus on inventeeritud üksikud isendid.

#### Kaitse-eesmärk

- Pikaajaline kaitse-eesmärk

Kõnttanuka elupaigad on säilinud ning taime esineb 6 ha suurusel alal.

- Kaitsekorraldusperioodi kaitse-eesmärk

Kõnttanuka elupaigad on säilinud ning taime esineb 6 ha suurusel alal.

- Mõjutegurid ja meetmed

+ Paeklibune pinnas, mis on sobilik kasvukoht kõnttanukale.

- Suure koormusega karjatamine (potentsiaalne oht), pidev tallamine loomade poolt kõnttanuka kasvukohas.

Meede: vajadusel karjatamiskoormuse piiramine või ala piiramine aiaga. Samas vajab kasvukoht hooldust ning mõõdukal koormusel (0,2–1,0 lü/ha) karjatamine tuleb kasvukohale kasuks.

- Soontaimede ja kadaka pealetung.

Meede: Võsa raiumine, niitmine ja niite koristamine.

Meede: Karjatamine mõõdukal (0,2–1,0 lü/ha) koormusel.

## 2.2. KOOSLUSED

### 2.2.1. LOOD EHK ALVARID (6280\*)

KE – jah; LoD I; LoA – jah.

Lood ehk alvarid katavad väga õhukese mullakihi ja tasase pinnamoega paepealseid alasid. Need on enamasti kuivad või väga kuivad kasvukohad: muldkate kuivab suve jooksul sageli läbi. Kevadeti seevastu võivad alvarid olla üsna märjad ning sealsed lohud ajuti täituda veega. Taimestu on looniitudel tavaliselt hõre ja madal, kuid liigirikas, mille kujunemist on oluliselt mõjutanud karjatamine, mis aitab ära hoida kadakate ja mändide pealetungi, seda eriti tüsedama muldkattega aladel. Taimkate on mosaiikne, tihedamad laigud vahelduvad hõredamatega. Looniite leidub Lääne- ja Pärnumaal, saartel ja Põhja-Eestis (Paal, 2004).

Hoiuala ainukeseks kaitstavaks elupaigatüübiks on lood ehk alvarid (6280\*), moodustades alast u 78%. Alvarite vahel esineb üksikuid kaasikuid ja männikuid, mis on määratud 0-elupaigatüübiks ehk nad ei vasta ühelegi loodusdirektiivi I lisa elupaigatüübile. Heas seisundis niidukooslused on aluseks ka kaitsealuste taimeliikide hea seisundi tagamisel. Joonisel 6 on välja toodud Nõmmküla hoiuala alvarite levikuala.

2012. aasta inventuuri tulemusel on elupaiga levikupiire täpsustatud. Uute andmete järgi esineb alal hea (B) esinduslikkusega loodusid 106 ha. Natura standardandmebaasi kohaselt on loala pindala 120 ha ning esinduslikkus arvestatav (C). Pindala ja esinduslikkuse täpsustamise tulemuste alusel tuleb muuta ka Natura standardandmebaasi.

Kohati on alal vajalik kadakate, männi ja lehtpuuvõsa eemaldamine (praegu ala ei hooldata). Taastamistööd alvaril ei ole väga mahukad – alles on niidutaimestikuga rohukamar ja alvarid on

kergesti läbitavad. Kaitstavatest taimeliikidest leidub antud elupaigatüübis kõnttanukat, kärbesõit, harilikku käoraamatut, kahelehelist käokeelt, kahkjaspunast sõrmkäppa jt.

Iseloomulikest liikidest esineb alvaritel veel kadakas (*Juniperus communis*), paakspuu (*Frangula alnus*), koldrohi (*Anthyllis vulneraria*), lubikas (*Sesleria caerulea*), keskmine värihein (*Briza media*), harilik nõiahammas (*Lotus corniculatus*), mägiristik (*Trifolium montanum*), angerpist (*Filipendula hexapetala*) ja värvmadar (*Galium boreale*).

## Kaitse-eesmärk

- Pikaajaline kaitse-eesmärk

Olemasolevad loopealsed on säilinud vähemalt 106 ha ulatuses väga hea (A) esinduslikkusega.

- Kaitsekorraldusperioodi kaitse-eesmärk

Olemasolevad loopealsed on säilinud vähemalt 106 ha ulatuses vähemalt hea (B) esinduslikkusega.

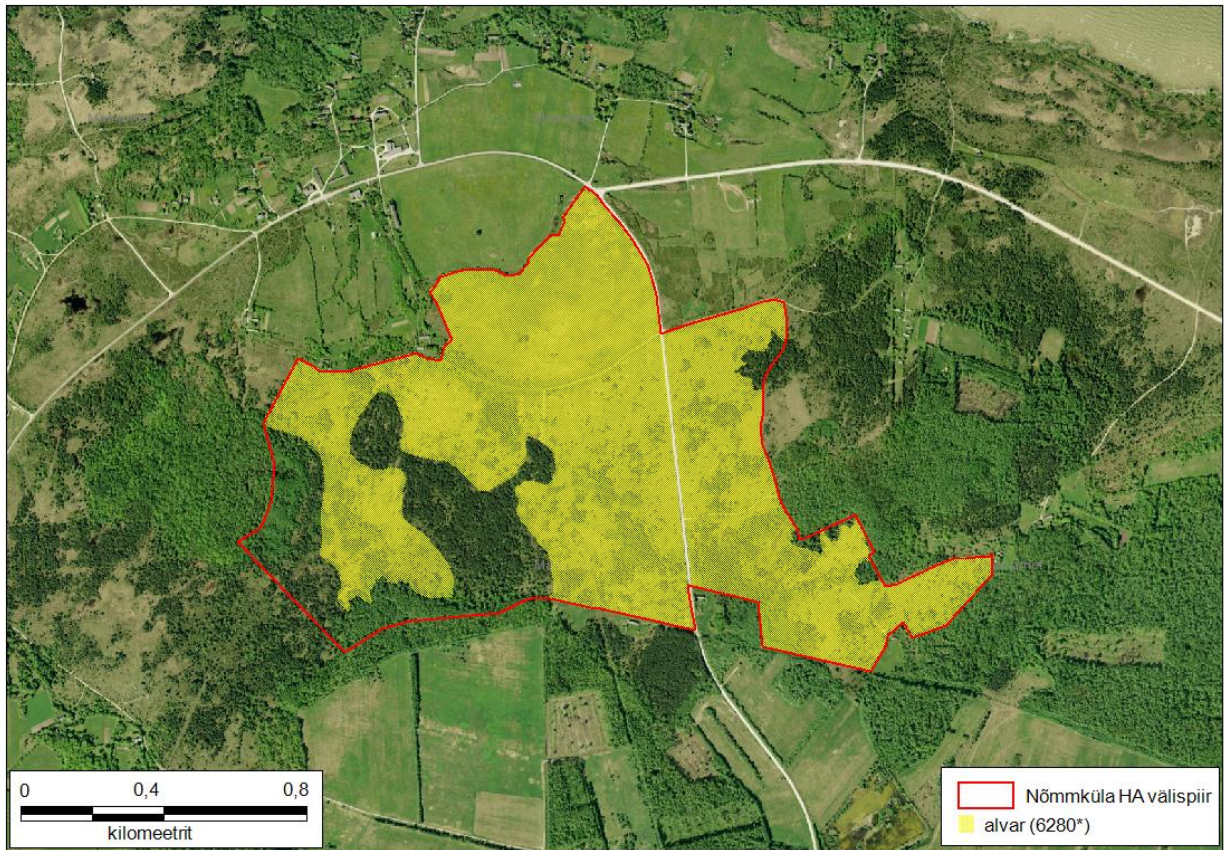
- Mõjutegurid ja meetmed

+ Toimiv poollooduslike taastamise ja hooldamise toetuste süsteem.

- Võsastumine, mändide pealekasv.

Meede: Põõsaste ja kadakate katvuse vähendamine (katvus alla 30%), vajadusel puude eemaldamine ja karjatamine sobival koormusel (0,2–1,0 lü/ha), karjaaedade rajamine.





Joonis 6. Nõmmküla HA elupaigad (Consultare 2012. aasta inventuur, KAUR).

### 3. ALA JA SELLE VÄÄRTUSTE TUTVUSTAMINE NING KÜLASTUSKORRALDUS

Nõmmküla hoiualal puudub täielikult ala külastuse infrastruktuur, st alal ei asu matka- ega loodusõpperadu, lõkkekohti ega hoiuala tutvustavaid infotahvleid ning ala ei ole tähistatud. Arvestades, et loopealsed paiknevad eramaadel, siis külastuskorraldust Nõmmküla hoiualal arendada kavas ei ole. Hoiuala tuleb tähistada, et inimesed oleksid teadlikud hoiuala olemasolust. Peamised ala külastajad on kohalikud elanikud ja/või maahooldajad ning ala läbivatel teedel liiklejad.

#### Visioon ja eesmärk

- Visioon

Alal ei arendata aktiivset külastuskorraldust ega turismi. Peamisteks alal viibijateks on kohalikud elanikud ja maahooldajad.

- Eesmärk

Nõmmküla hoiuala kaitse-eesmärgiks olevad väärtused on säilinud. Ala külastatavus on jäänud endisele tasemele. Hoiuala on tähistatud.

## 4. KAVANDATAVAD KAITSEKORRALDUSLIKUD TEGEVUSED JA EELARVE

### 4.1. INVENTUURID JA SEIRE

- 4.1.1. **Ohustatud soontaimede ja samblaliikide riiklik seire:** Vajalik on jätkata kõnttanuka riikliku seiret. Hoiualal on viimati läbi viidud kõnttanuka seire 2006. aastal. Teostada seiret vastavalt riikliku seire seireplaanile ja kõnttanuka liigi tegevuskavale. Liigi tegevuskava eelnõu kohaselt peaks järgmine seire toimuma 2016. aastal, kuid see võib muutuda, kuni kava ei ole kinnitatud. Tegemist on I prioriteedi tegevusega, korraldaja on KAUR.
- 4.1.2. **Ohustatud taimekoosluste (Natura 2000 kooslused) riiklik seire:** Vajalik jätkata seiret hoiuala ohustatud taimekoosluste seirejaamas (Natura 2000 kooslused), kus viimane seire viidi läbi 2009. aastal. Seireala valitakse juhuvaliku teel mistõttu ei ole teada seireintervall ega aasta. Tegemist on I prioriteedi tegevusega, korraldaja on KAUR.
- 4.1.3. **Kaitsealuste linnuliikide inventuur.** Inventuuri viib läbi Keskkonnaameti töötaja mistõttu eelarves eraldi rahastamist ette ei nähta. Inventuur on planeeritud aastale 2016. Tegemist on III prioriteedi tegevusega, korraldaja on KeA.

### 4.2. LOOPEALSETE TAASTAMINE

Alvari (6280\*) võsast puhastamine ja põõsarinde ning puurinde harvendamine loopealsete taastamiseks. Alvarite seisund hoiualal on hea ning taastamistööd ei ole mahukad (vt. joonis 7). Antud hoiualal on tegemist valdavalt hõreda (liitvusega 0,2-0,4) võsaga, mille kõrgus jääb alla 1,5 meetri. Elupaigatüübi taastamisel ja hooldusel tuleb järgida loopealsete ja kadastike hoolduskava juhiseid (Eesti loopealsed ja kadastikud, 2011), mille alusel tuleb taastamisel eemaldada kadakavõsa võimalikult maapinna lähedalt. Kõige lihtsam on seda tänapäeval teha võsalõikajaga ning saega. Taastamistööd võib läbi viia hilissuvest kevade alguseni. Kevadine ja varasuvine lindude pesitsemisaeg taastamistöödeks ei sobi. Kuivadel õhukesemullalistel looladel (tallamisõrnad) tuleb taastamist läbi viia vaid niiskemal ajal st sügisel ja talvel. Sobilik kadakate katvus taastatud aladel on 10–30 (40)%. Silmas tuleb pidada ka esteetilist külge ning mitte rajada ühtlaste vahedega „kadakapõlde”. Alles tasub jätta vanad, puukujulised kadakad ning üksikuid tihedamaid kadakatukkasid (5–10 (20) m läbimõõduga). Tihedamad ja hõredamad alad võiksid loopealsetel vahelduda. Kui alal on laiguti vanemat (väljakujunenud tüvedega) „kadakametsa”, siis võib seda kindlasti sellisena säilitada. Siiski tuleb silmas pidada, et ühe alana käsitletava hooldatava/taastatud loopealse sees ei oleks 1000 ruutmeetrist suuremaid niidukamarata põõsastikke. Suuremakasvulistest puudest võiks taastamistöödel alles jätta valikuliselt pooppuud, pihlakad ja tammed. Eemaldada tuleks männid, kased, vahtrad, kuused ja saared, välja arvatud juhul, kui tegu on eakate, visuaalselt ning esteetiliselt oluliste või muidu südamele armsate puudega. Mahavõetud puud-põõsad on kindlasti vaja loopealselt ära viia või

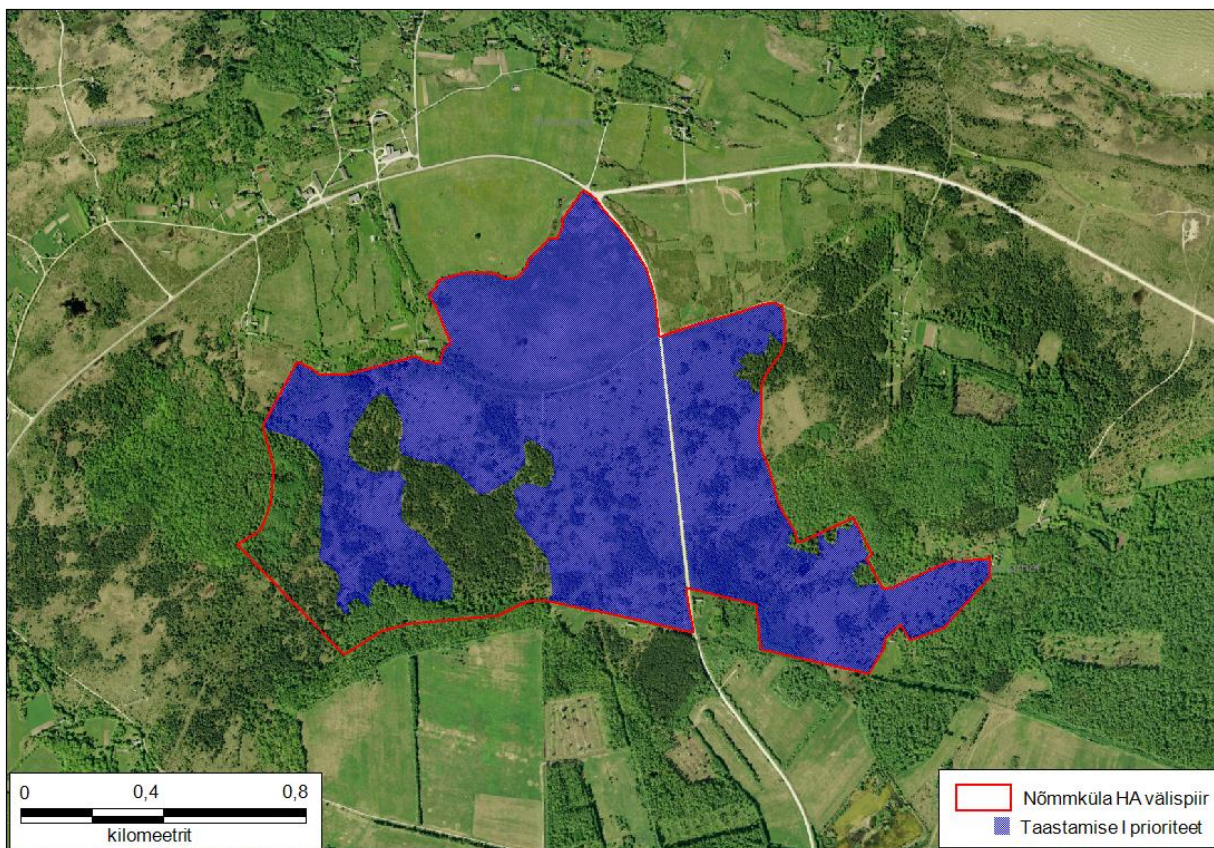


põletada. Loopealsel tohib lõket teha vaid niiskemal ajal või talvel: suvisel kuival ajal on loopealne ülimalt tuleohtlik. Kadakatüükad muutuvad pehmemaks ja murduvaks kümnekonna aastaga, kuid võimalusel tasub pärast esmast kadakate lõikamist viia läbi eraldi ettevõtmine tüügaste eemaldamiseks. Tüükaid on kõige tulemuslikum eemaldada taastamisele järgneval aastal, kui mahalõigatud põõsad on alalt minema viidud ja kadakapõõsaste alune varise- ja samblakiht madalamaks vajunud. Taastamist vajavad alad on näidatud joonisel 7.

Taastatavate alvarite kogupindala on 106 ha, eesmärgiks on taastada kogu alvarite ala kaitsekorralduse perioodi jooksul ja võtta seejärel taastatud alad hooldusesse.

Täpsemaid juhiseid alade majandamiseks võib leida vastavast hoolduskavast (Helm, Aveliina. 2009. Eesti loopealsed ja kadastikud) aga ka muudest trükistest (Talvi, Tiina ja Talvi, Tõnu. 2012. Poollooduslikud kooslused. Kaitse ja hooldus.; Kukk, Toomas 2004. Pärandkooslused. Õpik-käsiraamat. Pärandkoosluste Kaitse Ühing).

Kogu loopealsete taastamine on I prioriteedi tegevus, kuna on otseselt vajalik kaitse-eesmärgiks olevate loopealsete soodsa seisundi tagamiseks. Tööde teostajaks on maaomanikud või maahooldajad, korraldaja on KeA.



Joonis 7. Nõmmküla hoiualal loopealsete taastamine (KAUR, Maa-ameti WMS rakendus, Consultare 2012. aasta inventuur).

### 4.3. LOOPEALSETE HOOLDAMINE

Alvarite (6280\*) taastamistööde lõppedes on vajalik alustada karjatamisega sobival loomkoormusel (0,2–1,0 lü/ha), vajadusel niitmine. Eriti vajalik on kohene karjatamisega alustamine väga kinnikasvanud aladel, kus loopealsetele iseloomulik liigifond on juba kahanenud või kadunud, vastasel juhul võtavad kadakatest vabastatud ala üle umbrohud ja viljakamate kasvukohtade taimed. Hooldustööde piirid langevad kokku taastamistööde piiridega (joonis 7).

Täpsemaid juhiseid alade majandamiseks võib leida vastavast hoolduskavast (Helm, Aveliina. 2009. Eesti loopealsed ja kadastikud) aga ka muudest trükistest (Talvi, Tiina ja Talvi, Tõnu. 2012. Poollooduslikud kooslused. Kaitse ja hooldus.; Kukk, Toomas 2004. Pärandkooslused. Õpik-käsiraamat. Pärandkoosluste Kaitse Ühing).

Jooksvalt tuleb jälgida kõnttanuka seisundit loopealsetel. Kuna liigse karjatamiskoormuse tõttu võib kõnttanukat ohustada tallamine loomade poolt, siis tuleb ette näha vajadusel ala taraga piiramine.

Samuti on vajalik jälgida kasvukohas kadakate tihedust. Kadakate ja teiste võimalike puuvõrade liituvus ei tohi ületada 30%, juhul kui võsa pealetung ohustab liiki, siis raiuda kadakad välja.

Loomühikulist arvestust peetakse järgmiselt:

1)	üle 24 kuu vanune veis, sh ammlehm	1 lü
2)	6–24 kuu vanune veis	0,6 lü
3)	kuni 6 kuu vanune veis	0,2 lü
4)	üle 6 kuu vanune hobune või mära koos varsaga	1 lü
5)	üle 12 kuu vanune kits või lammas, kits või utt kuni 6 kuu vanuste talledega	0,15 lü
6)	6–12 kuu vanune kits või lammas	0,05 lü

Tegemist on valdavalt eramaaga. Hooldatavate alade kogupindala on 106 ha, hoolduses olevad alad on plaanitud suurenema vastavalt sellele kuidas jõutakse kaitsekorralduse perioodi jooksul alasid taastada.

Tegemist on I prioriteedi tegevusega, korraldaja on KeA



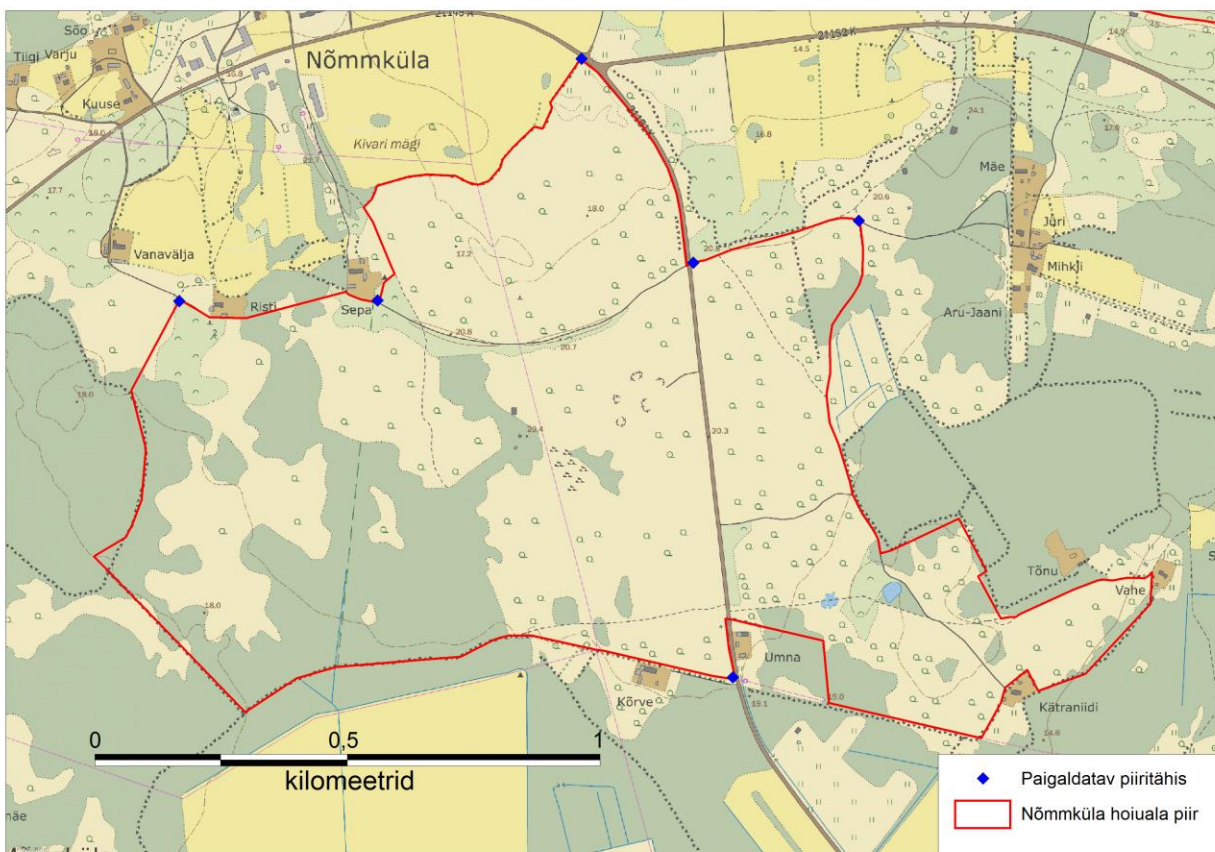
#### 4.4. KARJAAEDEDE RAJAMINE

Poollooduslikel kooslusel on loomade karjatamiseks vajalik tarade ehitamine (u 12 km) ja selleks saab taotleda toetust 1 eur/m. Karjaaedade rajamise toetust saab taotleda koos alade taastamisega. Tööde teostajaks on maaomanikud või maahooldajad. Tegemist on II prioriteedi tegevusega, korraldaja on KeA.

#### 4.5. PIIRITÄHISTE PAIGALDAMINE

2013. aasta märtsi seisuga puuduvad Nõmmküla HA-I piiritähised. Kokku nähakse kavaga ette 6 keskmise embleemi ja tekstiga tähise paigaldamine. Paigaldatavate piiritähiste asukohad on näidatud joonisel 8.

Tööde teostajaks on RMK ning töö kuulub II prioriteetsusklassi.



Joonis 8. Kavandatud piiritähised (Maa-ameti WMS rakendus, Keskkonnaagentuur).

#### 4.6. PIIRITÄHISTE HOOLDAMINE

Teostada jooksvalt piiritähiste kontrolli ja hooldust kogu kaitsekorralduse perioodi jooksul peale piiritähiste paigaldamist. Hooldus seisneb lagunenu või rikunud piiritähiste parandamises või hävinenu tähiste uuesti paigaldamises.

Tööde korraldaja on RMK ning töö kuulub II prioriteetsusklassi.

#### 4.7. KAITSEKORRALDUSE TULEMUSLIKKUSE VAHEHINDAMINE

Tulemuslikkuse vahehindamine viiakse läbi kaitsekorralduse perioodi keskel 2019. aastal. Vahehindamise käigus tehakse seire tulemuste ning teiste olemasolevate andmete põhjal vahekokkuvõtteid elupaikade ja liikide seisundi kohta ning hinnatakse kaitsekorralduse tulemuslikkust ning tehakse vajadusel täiendused tegevuskavasse.

Tegemist on I prioriteedi tegevusega, korraldaja on KeA.

#### 4.8. KAITSEKORRALDUSE TULEMUSLIKKUSE HINDAMINE JA UUE KAITSEKORRALDUSKAVA KOOSTAMINE

Kaitsekorralduse tulemuslikkust hinnatakse kaitsekorralduse perioodi lõpus 2024. aastal. Oluline on, et väärtused oleksid säilinud vastavalt seatud eesmärkidele ning kavandatud tegevused ellu viidud. Tulemuslikkuse hindamine on sisendiks ka uue perioodi kaitsekorralduskava koostamisel.

Tegemist on I prioriteedi tegevusega, korraldaja on KeA.

## 4.9. EELARVE

Eelarve tabelisse 1 on koondatud eelnevate analüüsidenä esitatud tööd, mis on täitmiseks käesoleva kaitsekorralduskavaga ettenähtud perioodi jooksul.

Tabelis on tegevused jaotatud vastavalt tegevuse olulisusele järgmistesse prioriteetsusklassidesse:

- 1) esimene prioriteet – hädavajalik tegevus, milleta kaitse-eesmärkide täitmine planeeritavas ajavahemikus on võimatu, see on väärtuste säilimisele ja toimiva ohuteguri kõrvaldamisele suunatud tegevus; kaitsekorralduse tulemuslikkuse hindamiseks vajalik tegevus;
- 2) teine prioriteet – vajalik tegevus, mis on suunatud väärtuste taastamisele, eksponeerimisele ja potentsiaalsete ohutegurite kõrvaldamisele;
- 3) kolmas prioriteet – soovituslik tegevus ehk tegevus, mis aitab kaudselt kaasa väärtuste säilimisele ja taastamisele ning ohutegurite kõrvaldamisele.

**Tabel 1. Nõmmküla loodusala tegevuste eelarve 2014-2023**

Jrk	Tegevuse nimetus	Tegevuse tüüp	Korraldaja	Priori- teet	2015	2016	2017	2018	2019	2020	2021	2022	2023	2024	Kokku
<b>Sadades eurodes</b>															
<b>Inventuurid, seired, uuringud</b>															
4.1.1.	Ohustatud soontaimede ja samblaliikide riiklik seire (Kõnttanuka seire) <sup>1</sup>	Riiklik seire	KeA	I	X	X	X	X	X	X	X	X	X	X	X
4.1.2.	Ohustatud taimekoosluste (Natura2000 kooslused) riiklik seire <sup>1</sup>	Riiklik seire	KeA	I	X	X	X	X	X	X	X	X	X	X	X
4.1.3.	Kaitsealuste linnuliikide inventuur	Inventuur	KeA	III		X									X
<b>Hooldus, taastamine ja ohjamine</b>															
4.2	Alvarite taastamine	Koosluse taastamistöö	KeA	I	63	63	63								189
4.3	Alvarite hooldamine	Koosluse hooldustöö	KeA	I		65	130	197	197	197	197	197	197	197	1575
<b>Taristu, tehnika ja loomad</b>															
4.4	Karjaaedade rajamine (u 12 km)	Koosluse hooldustöö	KeA	II	40	40	40								120

4.5	Piiritähiste paigaldamine	Kaitsealuste objektide tähistamine	RMK	II	6										6
4.6	Piiritähiste hooldamine	Kaitsealuste objektide tähiste hooldamine	RMK	II		1	1	1	1	1	1	1	1	1	10
<b>Kavad, eeskirjad</b>															
4.7	Kaitsekorralduse tulemuslikkuse vahehindamine	Tegevuskava hindamine	KeA	I					X						X
4.8	Kaitsekorralduse tulemuslikkuse hindamine ja uue KKK koostamine	Tegevuskava hindamine	KeA	I										X	X

X – tegevuse teostajaks Keskkonnaameti spetsialistid või töid rahastatakse muudest kaitsekorralduskavast sõltumatutest vahenditest ning täiendavaid eelarvelisi vahendeid selleks ette ei nähta.

<sup>1</sup> Vastavalt riikliku seire plaanile, tegelik seire ajakava ei ole ka kava koostamise ajal paigas, seega on näidatud seiret igal aastal.



## 5. KAITSEKORRALDUSE TULEMUSLIKKUSE HINDAMINE

Kaitsekorralduskava on koostatud 10 aastaks (2015-2024). Kaitsekorraldusmeetmete tulemuslikkuse hindamiseks tuleb dokumenteerida kõik kaitsealal läbiviidavad kaitsekorraldusliku iseloomuga tööd ja tegevused. Kaitsekorraldusperioodi keskel ja lõpus koostatakse kaitsekorralduse tulemuslikkuse analüüs. Käesoleva kaitsekorralduskava tulemuslikkuse vaahindamine tehakse 2019. aastal ning kava täitmise analüüs 2024. aastal. Kaitsekorralduskava täitmise analüüs on ühtlasi ka aruanne selle täitmise efektiivsuse osas. Koosluste seisundit hinnatakse nende säilimiseks vajaliku kaitsekorra tagamise ning nende elupaikade esinduslikkuse määratlemise läbi. Koosluste puhul on kriteeriumiks hooldatavate koosluste pindala ja esinduslikkus. Kaitsekorraldus on olnud tulemuslik, kui on säilinud või suurenenud väärtuslike elupaigatüüpide pindala ja esinduslikkus.

Kaitstavate taimeliikide ja nende elupaikade seisundit hinnatakse pindala ja liigi seisundi järgi. Kaitsekorraldust loetakse edukaks, kui registreeritud ja teadaolevate kaitstavate liikide arvukus on püsinud vähemalt samal tasemel.

Kaitsekorraldusperiood on olnud edukas, kui on rakendatud ja teostatud kaitsekorralduskavas planeeritud kaitsekorralduslikud tegevused. Kaitseväärtuste säilimise osas tuleb kaitsekorraldusperioodi tulemuslikkuse hindamise aluseks võtta tabelis 2 toodud näitajad.

**Tabel 2. Kaitsekorralduse tulemuslikkuse hindamine**

Jrk	Väärtus	Indikaator	Kriteerium	Tulemus	Selgitus
2.1.1.	Kõnttanukas	Liigi elupaiga pindala kaitsealal.	Liiki leidub 6 ha suurusel alal.	Säilinud liigi levikuala (6 ha).	Riikliku seire alusel
2.2.1.	Alvarid (6280*)	Pindala, esinduslikkus.	106 ha, esinduslikkus hea (B).	Elupaigatüüpi esineb vähemalt 106 ha suurusel alal vähemalt esinduslikkusega hea (B).	Taastamis- ja hooldustööde kooskõlastused ja kontroll.

## KASUTATUD KIRJANDUS

1. Kukk, Toomas. 2005. Eesti taimede kukeaabits. Varrak.
2. Paal, Jaanus. 2004. Euroopas väärtustatud elupaigad Eestis. Eesti Keskkonnaministeerium. Ilo.
3. Vilbaste, Kristel. 2004. Rahvusvahelise tähtsusega looma- ja taimeliigid Eestis. Eesti keskkonnaministeerium. Ilo.
4. Euroopa Komisjonile esitatav Natura 2000 võrgustiku alade nimekiri. RT III 2010, 2. <https://www.riigiteataja.ee/akt/328122010002> (27.02.2013)
5. Saar, Kadriann. Muhu valitud hoiualade (Nõmmküla (Nõmmküla loodusala), Oina (Simiste-Oina loodusala), Ranna-Põitse (Ranna-Põitse loodusala), Madise (Ranna-Põitse loodusala)) ja Väinamere hoiuala (osa Väinamere loodus- ja linnualast) Saaremaa osa elupaigatüüpide ja kaitstavate taimeliikide inventuuri aruanne. Consultare OÜ.
6. Hoiualade kaitse alla võtmine Saare maakonnas. RT I 2006, 37, 277. <https://www.riigiteataja.ee/akt/13350225> (27.02.2013).
7. Poolloodusliku koosluse hooldamise toetuse saamise nõuded, toetuse taotlemise ja taotluse menetlemise täpsem kord aastateks 2007–2013. RTL 2010, 11, 199. <https://www.riigiteataja.ee/akt/125022013010> (27.03.2013)
8. Loodushoiutoetuse taotlemise, taotluse läbivaatamise ja toetuse maksmise kord, nõuded toetuse maksmiseks ja toetuse määrad. RTL 2004, 75, 1228. <https://www.riigiteataja.ee/akt/112012011012> (27.03.2013)
9. Eesti loopealsed ja kadastikud. Juhend koosluste hooldamiseks ja taastamiseks. [http://www.keskkonnaamet.ee/public/PLK/Lisa\\_2\\_Loopealsete\\_ja\\_kadastike\\_hoolduska\\_va\\_2011.pdf](http://www.keskkonnaamet.ee/public/PLK/Lisa_2_Loopealsete_ja_kadastike_hoolduska_va_2011.pdf) (10.05.2013)

## LISAD

### LISA 1. VÄLJAVÕTE HOIUALA MÄÄRUSEST JA LOODUSKAITSESEADUSEST NING NATURA 2000 VÖRGUSTIKU ALADE NIMEKIRJAST.

#### **Hoiualade kaitse alla võtmine Saare maakonnas**

Vastu võetud 27.07.2006 nr 176 RT I 2006, 37, 277 jõustumine 14.08.2006

#### **§ 1. Saare maakonnas kaitse alla võetavad hoiualad ja kaitse alla võtmise eesmärk**

(1) Saare maakonnas võetakse kaitse alla järgmised hoiualad:

/.../ 13) Nõmmküla hoiuala, mille kaitse-eesmärk on nõukogu direktiivi 92/43/EMÜ I lisas nimetatud elupaigatüübi – loode (alvarite) (6280\*) ja II lisas nimetatud liigi – kõnttanuka (*Encalypta mutica*) elupaiga kaitse; /.../

/.../ (2) Lõikes 1 nimetatud hoiualade piirid on märgitud kaartidel määruse lisas3.

#### **§ 2. Hoiualade valitseja**

Paragrahvi 1 lõikes 1 nimetatud hoiualade valitseja on Keskkonnaamet. [RT I 2009, 7, 48 - jõust. 01.02.2009]

**Euroopa Komisjonile esitatav Natura 2000 võrgustiku alade nimekiri**

Vastu võetud 05.08.2004 nr 615 RTL 2004, 111, 1758 jõustumine 05.08.2004

**NATURA 2000 VÕRGUSTIKU ALADE – LINNUALADE JA LOODUSALADE NIMEKIRI**

/.../ 2. Nõukogu direktiivi 92/43/EMÜ looduslike elupaikade ning loodusliku taimestiku ja loomastiku kaitse kohta (EÜT L 206, 22.07.1992, lk 7–50) I ja II lisas nimetatud elupaigatüüpide või liikide kaitseks asutatud loodusalade nimekiri. /.../

/.../ 259) Nõmmküla loodusala (EE0040447) Saare maakonnas: I lisas nimetatud kaitstav elupaigatüüp on lood (alvarid – \*6280); II lisas nimetatud liik, mille isendite elupaika kaitstakse, on kõnttanukas (*Encalypta mutica*); /.../

## **Looduskaitseseadus**

Vastu võetud 21.04.2004 RT I 2004, 38, 258 jõustumine 10.05.2004

/.../

### **3. peatükk KAITSE KORRALDAMINE**

#### **§ 14. Üldised kitsendused**

(1) Kaitsealal, hoiualal, püsielupaigas ja kaitstava looduse üksikobjekti kaitsevööndis ei või ilma kaitstava loodusobjekti valitseja nõusolekuta: 1) muuta katastriüksuse kõlvikute piire ega kõlviku sihtotstarvet; 2) koostada maakorralduskava ja teostada maakorraldustoiminguid; 3) väljastada metsamajandamiskava; 4) [kehtetu – RT I 2007, 25, 131 - jõust. 01.04.2007] 5) kehtestada detailplaneeringut ja üldplaneeringut; 6) anda nõusolekut väikeehitise, sealhulgas lautri või paadisilla ehitamiseks; 7) anda projekteerimistingimusi; 8) anda ehitusluba; 9) rajada uut veekogu, mille pindala on suurem kui viis ruutmeetrit, kui selleks ei ole vaja anda vee erikasutusluba, ehitusluba või nõusolekut väikeehitise ehitamiseks. [RT I 2007, 25, 131 - jõust. 01.04.2007]

(2) Kaitstava loodusobjekti valitseja ei kooskõlasta käesoleva paragrahvi lõikes 1 nimetatud tegevust ja muud tegevust, mis vajab kaitse-eeskirja kohaselt kaitstava loodusobjekti valitseja nõusolekut, kui see võib kahjustada kaitstava loodusobjekti kaitse eesmärgi saavutamist või kaitstava loodusobjekti seisundit.

(3) Kaitstava loodusobjekti valitseja võib käesoleva paragrahvi lõikes 1 nimetatud tegevuste ja muude tegevuste, mis kaitse-eeskirja kohaselt vajavad kaitstava loodusobjekti valitseja nõusolekut, kooskõlastamisel kirjalikult seada tingimusi, mille täitmisel tegevus ei kahjusta kaitstava loodusobjekti kaitse eesmärgi saavutamist või kaitstava loodusobjekti seisundit.

(4) Kui käesoleva paragrahvi lõikes 1 nimetatud tegevusi ei esitatud kaitstava loodusobjekti valitsejale kooskõlastamiseks või tegevustes ei arvestatud käesoleva paragrahvi lõike 3 alusel seatud tingimusi, ei teki isikul, kelle huvides nimetatud tegevus on, vastavalt haldusmenetluse seadusele õiguspärasest ootust sellise tegevuse õiguspärasuse osas.

(5) Keskkonnaministeeriumil või kavandatava tegevuse asukoha keskkonnateenistusel on keskkonnamõju hindamise järelevalvajana õigus määrata kaitstava loodusobjekti kaitseks keskkonnanõudeid, kui kavandatav tegevus võib kahjustada kaitstava loodusobjekti kaitse eesmärgi saavutamist või kaitstava loodusobjekti seisundit. /.../

/.../

### **5. peatükk HOIUALAD**

#### **§ 32. Hoiuala**

(1) Hoiuala moodustatakse loodusliku loomastiku, taimestiku ja seenestiku soodsa seisundi tagamiseks, kui see ei ole tagatud muul käesoleva seadusega sätestatud viisil.

(2) Hoiualal on keelatud nende elupaikade ja kasvukohtade hävitamine ja kahjustamine, mille kaitseks hoiuala moodustati ning kaitstavate liikide oluline häirimine, samuti tegevus, mis seab ohtu elupaikade, kasvukohtade ja kaitstavate liikide soodsa seisundi.

(3) Hoiualal on metsaraie keelatud, kui see võib rikkuda kaitstava elupaiga struktuuri ja funktsioone ning ohustada elupaigale tüüpiliste liikide säilimist.

(4) Metsaseaduse kohase metsateatise menetlemisel tuleb arvestada hoiuala kehtestamise eesmärki. Hoiuala valitseja võib kohustada: 1) tegema kavandatavat metsaraiet kindlaks määratud ajal; 2) kasutama kavandatava raie korral kindlaks määratud tehnoloogiat.

(5) hoiualal kavandatava tegevuse mõju elupaikade ja liikide seisundile hinnatakse keskkonnamõju hindamise käigus või käesoleva seaduse §-s 33 sätestatud korras.

/.../

## LISA 2. VÄÄRTUSTE KOONDTABEL

Jrk	Väärtus	Kaitse-eesmärk 30 aasta perspektiivis	Ohutegur	Meede	Oodatud tulemus kaitsekorraldus-perioodi lõpuks
<b>Elustik</b>					
2.1.1.	Kõnttanukas	Kõnttanuka elupaigad on säilinud ning taime esineb 6 ha suurusel alal.	Soontaimede ja kadaka pealetung.	Loopealsete hooldus ja taastamine (võsalõikus, niitmine, niite koristamine).	Kõnttanuka elupaigad on säilinud ning taime esineb 6 ha suurusel alal.
			Suure koormusega karjatamine, pidev tallamine loomade poolt kõnttanuka kasvukohas.	Vajadusel karjatamiskoormuse piiramine või ala piiramine aiaga. Samas vajab kasvukoht hooldust ning mõõdukal koormusel (0,2–1,0 lü/ha) karjatamine tuleb kasvukohale kasuks.	
<b>Kooslused</b>					
2.2.1.	Lood ehk alvarid	Olemasolevad loopealsed on säilinud vähemalt 106 ha ulatuses väga hea (A) esinduslikkusega.	Võsastumine, mändide pealekasv.	Põõsaste ja kadakate katvuse vähendamine (katvus alla 30%), vajadusel puude eemaldamine ja karjatamine sobival koormusel (0,2–1,0 lü/ha), karjaaedade rajamine.	Elupaigatüüpi esineb vähemalt 106 ha suurusel alal vähemalt hea (B) esinduslikkusega.