

Mahtra looduskaitseala kaitsekorralduskava 2015–2024



Euroopa Liit
Euroopa
Regionaalarengu Fond



Eesti tuleviku heaks

SISUKORD

1.SISSEJUHATUS	4
1. SISSEJUHATUS	4
1.1. Ala iseloomustus	5
1.2. Maakasutus	6
1.3. Huvigrupid	10
1.4. Kaitsekord	11
1.5. Uuritus	12
1.5.1. Läbiviidud inventuurid ja uuringud	12
1.5.2. Riiklik seire	12
1.5.3. Inventuuride ja uuringute vajadus	14
2. VÄÄRTUSED JA KAITSE-EESMÄRGID	17
2.1. Elupaigad	18
2.1.1. Mändvetikakooslustega kalgiveelised järved (3140)	20
2.1.2. Huumustoitelised järved ja järvikud (3160)	21
2.1.3. Jõed ja ojad (3260)	22
2.1.4. Kuivad niidud lubjarikkal mullal (6210)	23
2.1.5. Lamminiidud (6450)	23
2.1.6. Aas-rebasesaba ja ürt-punanupuga niidud (6510)	24
2.1.7. Puisniidud (6530*)	25
2.1.9. Rabad (7110*)	28
2.1.10. Siirde- ja õõtsiksood (7140)	28
2.1.11. Liigirikkad madalood (7230)	29
2.1.12. Vanad loodusmetsad (9010*)	32
2.1.13. Vanad laialehised metsad (9020*)	32
2.1.14. Rohunditerikkad kuusikud (9050)	33
2.1.15. Soostuvad ja soo-lehtmetsad (9080*)	33
2.1.16. Siirdesoo ja rabametsad (91D0*)	34
2.2. Elustik	36
2.2.1. Imetajad	37
2.2.2. Linnud	37
2.2.2.1. Kaljukotkas (<i>Aquila chrysaetos</i>) I kat, LiD I- jah, KE – EI, LoA – EI	38

2.2.2.2. Metsis (<i>Tetrao urogallus</i>) II kat, LiD I- jah, KE –JAH, LoA – EI.....	38
2.2.3. Roomajad	39
2.2.4. Kahepaiksed	39
2.2.5. Kalad.....	40
2.2.6. Selgrootud	40
2.2.7. Taimed ja sammaltaimed	40
2.2.8. Seened ja samblikud.....	41
3. ALA JA SELLE VÄÄRTUSTE TUTVUSTAMINE NING KÜLASTUSKORRALDUS.....	43
3.1. Mahtra looduskaitseala tähistamine.....	43
4. KAVANDATAVAD KAITSEKORRALDUSLIKUD TEGEVUSED JA EELARVE.....	45
4.1. Tegevuste kirjeldus.....	45
4.1.1. Uuringud, inventuurid ja seire	45
4.1.2. Rabade säilimiseks vajalikud tegevused	45
4.1.3. Elupaikade 6510 ja 6530* jaoks vajalikud tegevused	46
4.1.4. Kaitseala tähistamine.....	47
4.1.5. Kavad ja eeskirjad.....	47
4.2. Eelarve.....	48
5. KAITSEKORRALDUSE TULEMUSLIKKUSE HINDAMINE.....	50
KASUTATUD KIRJANDUS.....	58
LISAD	58

1. SISSEJUHATUS

Vastavalt looduskaitseaduse §-le 25 on kaitsekorralduskava kaitstava loodusobjekti alapõhise kaitse korraldamise aluseks.

Kaitsekorralduskava kinnitab Keskkonnaameti peadirektor. Teave kaitsekorralduskava kinnitamise kohta avalikustatakse Keskkonnaameti kodulehel.

Käesoleva Mahtra looduskaitseala kaitsekorralduskava (edaspidi ka *KKK*) eesmärk on:

- anda lühike ülevaade kaitstavast alast (edaspidi *ala*) – selle kaitsekorra, kaitse-eesmärkidest, rahvusvahelisest staatusest, maakasutusest, huvigruppidest ning alal läbiviidavast riiklikust seirest;
- analüüsida ala eesmärke ning anda hinnang iga põhiväärtuseks oleva liigi, elupaiga vm väärtuse seisundile;
- arvestades alale seatud eesmärke, määrata mõõdetavad kaitse-eesmärgid ja kaitsekorralduse oodatavad tulemused kaitsekorraldusperioodi lõpuks ning 30 aasta perspektiivis;
- anda ülevaade peamistest väärtusi mõjutavatest teguritest, kirjeldada kaitseks vajalikke meetmeid koos oodatavate tulemustega;
- määrata põhiväärtuste säilimisele, taastamisele ja tutvustamisele suunatud kaitsekorralduslike tegevuste elluviimise plaan koos tööde mahu, koha, ulatuse kirjelduse ja orienteeruva maksumusega;
- luua alusdokument kaitseala kaitsekorralduslike tööde elluviimiseks ja rahastamiseks.

Kaitsekorralduskava koostamisel viidi läbi üks kaasamiskoosolek 13. septembril 2013 Raplas (vt protokoll lisa 4).

Kava koostamist koordineeris Keskkonnaameti Harju-Järva-Rapla regiooni kaitse planeerimise spetsialist Meelis Mägi (tel: 484 7114, e-post: meelis.magi@keskkonnaamet.ee).

Kava koostas OÜ Tirts&Tigu juhtiv ekspert Lauri Klein (tel: 517 9668, e-post: tirtstigu@gmail.com).

Kaitsekorralduskava on valminud „Riikliku struktuurivahendite kasutamise strateegia 2007–2013” ja sellest tuleneva „Elukeskkonna arendamise rakenduskava” prioriteetse suuna „Säästva keskkonnakasutuse infrastruktuuride ja tugisüsteemide arendamine” meetme „Kaitsekorraldus-kavade ja liikide tegevuskavade koostamine looduse mitmekesisuse säilitamiseks” programmi alusel Euroopa Regionaalarengu Fondi vahenditest.

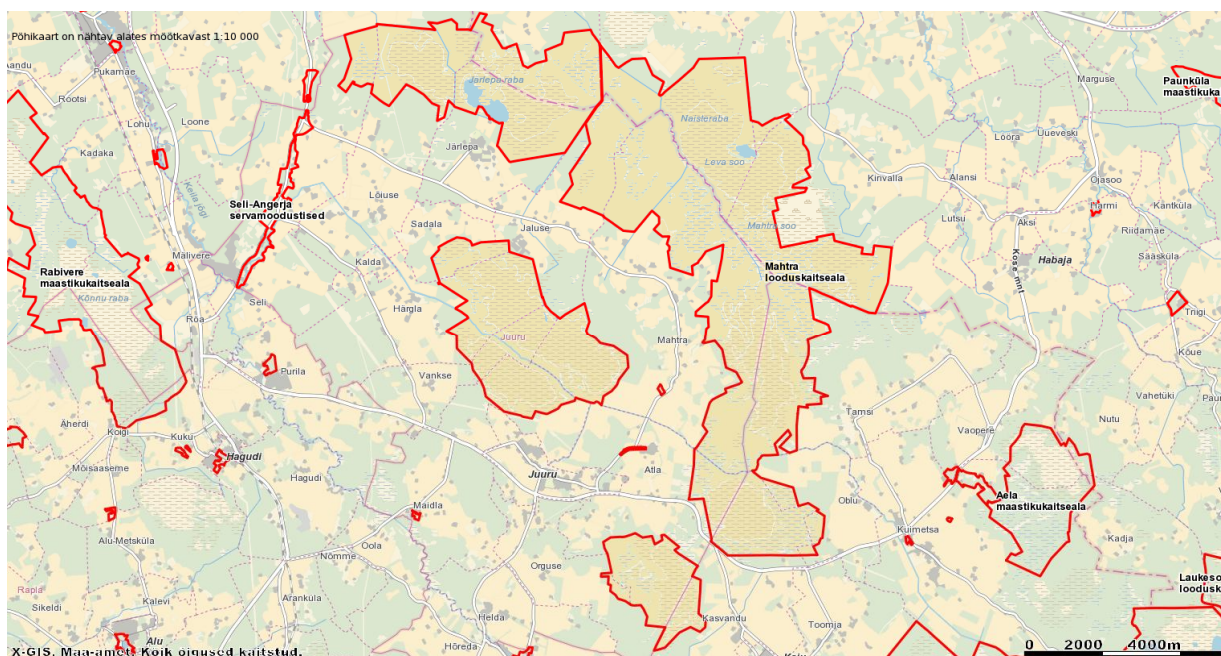
1.1. ALA ISELOOMUSTUS

Mahtra looduskaitseala (keskkonnaregistri kood: KLO1000577) on moodustatud Rapla rajooni TSN Täitevkomitee 2. märtsi 1959. aasta otsusega nr 1 „Kultuurimälestusmärkide ja looduskaitse kindlustamisest Rapla rajoonis” kaitse alla võetud Järlepa mõisa pargi koos järvega, 18. augusti 1964. a otsusega nr 92 „Looduskaitsest Rapla rajoonis” kaitse alla võetud Ammassaare mäe ja 24. novembri 1981. a otsusega nr 268 „Looduskaitse kohta Rapla rajoonis” kaitse alla võetud Atla e Matsi raba ning Eesti NSV Ministrite Nõukogu 25. mai 1981. a määrusega nr 340 „Sookaitsealade moodustamise kohta” kaitse alla võetud Mahtra sookaitseala baasil. Kaitseala võeti kaitse alla 3. aprillil 2007 Vabariigi Valitsuse määrusega nr 101 ([RT I 2007, 29, 173](#)), mis jõustus 13. aprillil 2007.

Looduskaitseala kaitse-eesmärk on poollooduslike koosluste, metsakoosluste, soode ning kaitsealuste liikide ja nende elupaikade kaitse; nõukogu direktiivi 79/409/EMÜ loodusliku linnustiku kaitse kohta (edaspidi *linnudirektiiv*) I lisa nimetatud liigi, kes on ühtlasi II kaitsekategooria liik – metsise (*Tetrao urogallus*) elupaikade kaitse; nõukogu direktiivi 92/43/EMÜ looduslike elupaikade ning loodusliku loomastiku ja taimestiku kaitse kohta (edaspidi *loodusdirektiiv*) I lisa nimetatud elupaigatüüpide – huumustoiteliste järvede ja järvikute (3160), jõgede ja ojade (3260), lubjarikkal mullal kuivade niitude (6210), aas-rebasesaba ja ürt-punanupuga niitude (6510), puisniitude (6530*), rabade (7110*), siirde- ja õõtsiksoode (7140), liigirikaste madalsoode (7230), vanade loodusmetsade (9010*), vanade laialehiste metsade (9020*), rohunditerikaste kuusikute (9050), oosidel ja moreenikuhjatistel kasvavate okasmetsade (9060), puiskarjamaade (9070), soostuvate ja soo-lehtmetsade (9080*), siirdesoo- ja rabametsade (91D0*) ning lammi-lodumetsade (91E0*) kaitse; loodusdirektiivi II lisa nimetatud liikide, mis on ühtlasi II kaitsekategooria liigid – kaunis kuldking (*Cypripedium calceolus*), soohiilakas (*Liparis loeselii*) ja eesti soojumikas (*Saussurea alpina ssp. Esthonica*) ning II lisa nimetatud võldase (*Cottus gobio*) ja madala unilooga (*Sisymbrium supinum*), mis on ühtlasi III kaitsekategooria liigid, elupaikade kaitse.

Mahtra looduskaitseala asub Rapla maakonnas Juuru vallas Pirgu, Lõiuuse, Järlepa, Jaluse, Härgla, Vankse, Mahtra, Maidla, Atla ja Orguse külas, Kaiu vallas Tamsi, Kasvandu ja Oblu külas ning Harju maakonnas Kose vallas Oru, Kanavere ja Nõrava külas, Kõue vallas Kirivalla külas (vt. joonis 1) Looduskaitseala pindala on 7609,9 ha. Kaitseala kuulub kahe jõe, Keila ja Pirita, vesikonda. Mahtra looduskaitseala kaitse-eesmärgiks on kaitsta Mahtra soostiku sookooslusi, soosaartel paiknevaid vääriselupaiku, loodusdirektiivi elupaiku ning seal esinevaid looduskaitsealuseid liike, aga samuti piirkonnale olulist veeressurssi. Soo- ja raba-elupaigatüüpide ning nendega seotud metsade esinduslikkus ja looduskaitsealine seisund on enamjaolt head. Ala loodeosas asuva Järlepa järve esinduslikkus on keskpärane. Ala põhiväärtuseks on viis rabamassiivi – Järlepa raba (koos kahe rabaosa vahele jääva Järlepa järvega, mis on muu hulgas toitumispaigaks ka veelendlastele (*Myotis daubentonii*), kes on loodusdirektiivi IV lisa ja looduskaitsealade järgselt II kaitsekategooria liigiks, Leva soo (Naisteraba) koos Leva järvega, Mahtra raba (lõunaosas ka Kolgu raba), Ammassaare raba ning Juuru raba (ka Atla ja Matsi raba). Lisaks jääb ala põhjaosas praegustest looduskaitseala piiridest välja veel kuues raba – Landja raba. Rabasid ühendavad ühtseks massiiviks vahepealsed loodusliku ilmega metsad. Mahtra raba põhjaosas pesitsevad kaljukotkad (*Aquila chrysaetos*), kes on linnudirektiivi I lisa ja looduskaitsealade järgselt I kaitsekategooria liigiks ja elutsevad laanerähnid (*Picoides*

tridactylus) ning metsised (*Tetrao urogallus*), kes on linnudirektiivi I lisa ja looduskaitseaduse järgselt II kaitsekategooria liigiks. Metsised elutsevad veel ka Järlepa raba ja Leva soo vahelises metsamassiivis. Ala jaguneb elupaigaliselt järgmiselt: rabad, sood ja veetaimede kooslused 60%; segamets 20%; okasmets 15%; lehtmets 4% ja veekogud 1%.



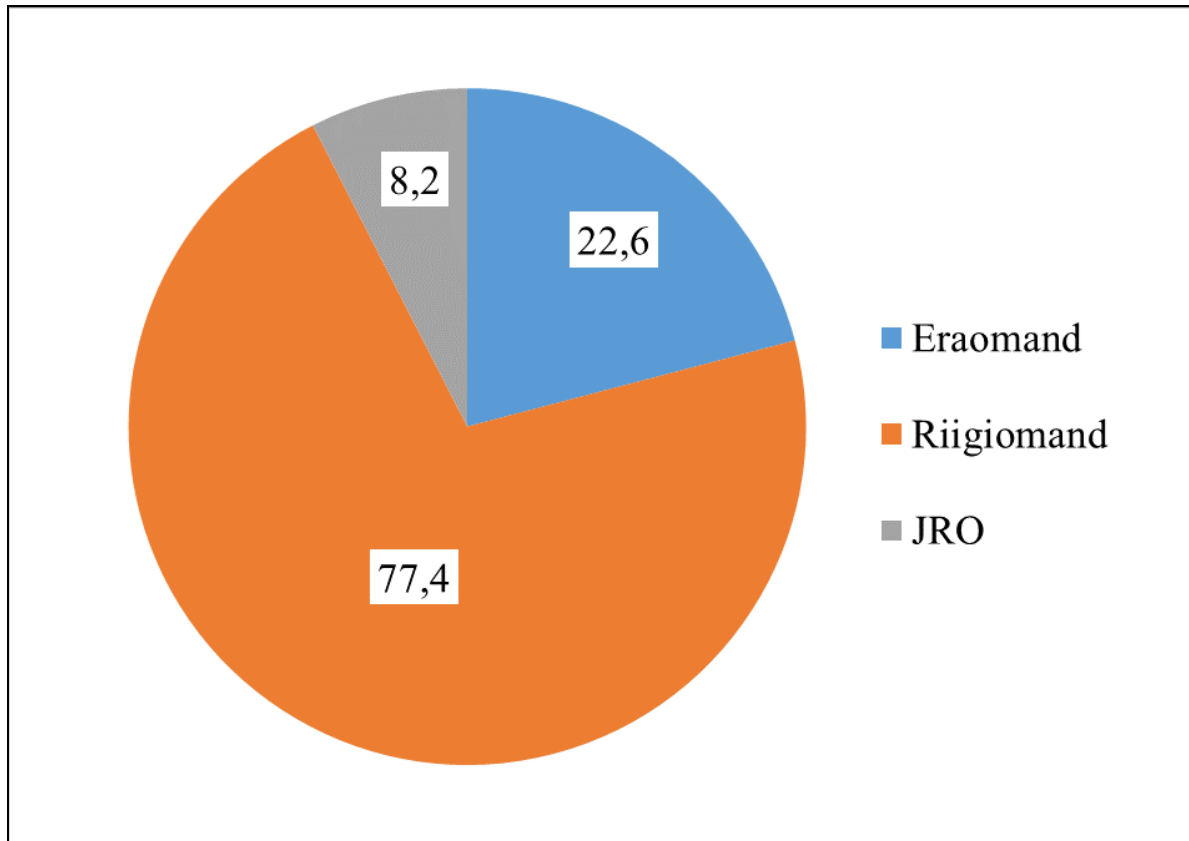
Joonis 1. Mahtra looduskaitseala asukoht. (Allikas: X-GIS; Maa-amet).

Mahtra looduskaitseala kattub terves ulatuses Natura 2000 alade rahvusvahelise võrgustiku Mahtra loodusala (Natura ala kood: EE0020324). Selle 7609,9 ha suuruse loodusala kaitseobjektiks on loodusedirektiivi I lisa nimetatud kaitstavad elupaigatüübid: huumustoitelised järved ja järvikud (3160), jõed ja ojad (3260), aas-rebasesaba ja ürt-punanupuga niidud (6510), puisniidud (6530*), rabad (7110*), siirde- ja õõtsiksood (7140), nokkheinakooslused (7150), allikad ja allikasood (7160), nõrglubja-allikad (7220*), liigirikkad madalsood (7230), vanad loodumetsad (9010*), vanad laialehised metsad (9020*), rohunditerikkad kuusikud (9050), soostuvad ja soo-lehtmetsad (9080*), siirdesoo- ja rabametsad (91D0*) ning lammi-lodumetsad (91E0*); II lisa nimetatud liigid, mille isendite elupaiku kaitstakse, on harilik võldas (*Cottus gobio*), kaunis kuldking (*Cypripedium calceolus*), roheline kaksikhammas (*Dicranum viride*), soohiilakas (*Liparis loeselii*), eesti soojumikas (*Saussurea alpina ssp. esthonica*) ja madal unilook (*Sisymbrium supinum*).

1.2. MAAKASUTUS

Mahtra looduskaitseala territoorium jaguneb maaomandi järgi selliselt, nagu toodud tabelis 1 ja joonistel 1 ning 2A–2D. Kokku on kaitsealal täielikult või osaliselt 70 riigimaaüksust kogupindalaga 5853,71 ha, millest kaitsealale jääb 5445,53 ha ja 103 eramaaüksust

kogupindalaga 2134,66 ha, millest kaitsealale jääb 1590,88 ha. Lisaks sellele jääb kaitsealale veel 23 jätkuvalt riigiomandis olevat (JRO) maaüksust, kokku 573,49 ha ulatuses.



Joonis 2. Mahtra looduskaitseala territooriumi jaotus maa omandivormi alusel.

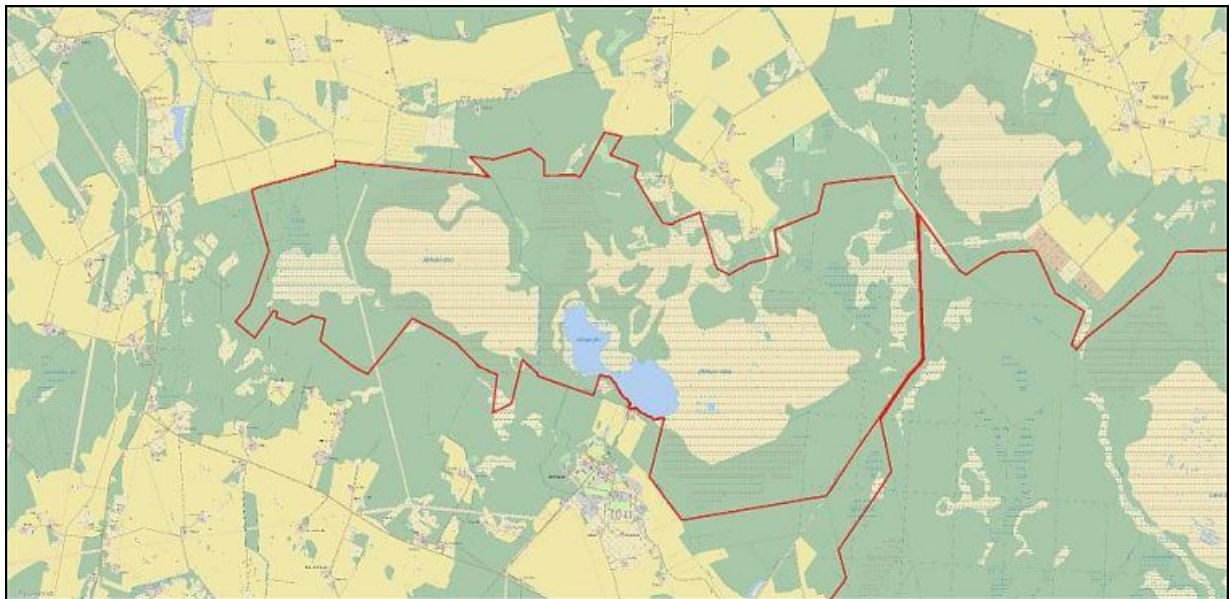
Riigiomand. Kõige suuremad riigimaaüksused Mahtra looduskaitsealal on järgmised. Suurim on maaüksus aadressiga Vahastu metskond 53 ja tunnusega 24004:001:0015. Sellest 886,63 ha suurusest maaüksusest jääb kaitsealale 727,54 ha ja see on pea kogu ulatuses väga kõrge väärtusega rabelupaik (7110*) – Juuru soo. Suuruselt järgmine on maaüksus aadressiga Paunküla metskond 134 ja tunnusega 36301:001:0179. Sellest 648,27 ha suurusest maaüksusest jääb kaitsealale 631,95 ha ja sellest pea 2/3 on väga kõrge väärtusega raba (7110*) ning kolmandik väga kõrge väärtusega liigirikas madalsoo (7230). Peaaegu sama suur on ka riigimaaüksus aadressiga Paunküla metskond 135 ja tunnusega 33701:004:0373. Sellest 734,86 ha suurusest maaüksusest jääb kaitsealale 613,37 ha ja sellest umbes pool on väga kõrge väärtusega raba (7110*), ülejäänud aga erinevad keskmise väärtusega soo- ja metsaelupaigad väiksemate laikudena. Koos eelmise maaüksusega moodustavad need riigimaaüksused ühtse Leva soo massiivi. Suuruselt järgmine on riigimaaüksus aadressiga Vahastu metskond 46 ja tunnusega 24001:001:0598. See 517,51 ha suurune maaüksus jääb terves ulatuses kaitsealale ja kujutab endast Järlepa soo põhiosa, millest enamus on hinnatud kõrge väärtusega rabelupaigaks (7110*). Lisaks eelpool mainitutele jääb kaitsealale veel seitse üle 100 ha suurust riigimaaüksust,

mis kujutavad enamuses endast soo-elupaiku, aga mõnel juhul sisaldavad ka hulgaliselt väikeseid keskmise väärtusega metsalaike. Täielikult jääb kaitsealale 45 riigimaaüksust ja osaliselt 25.

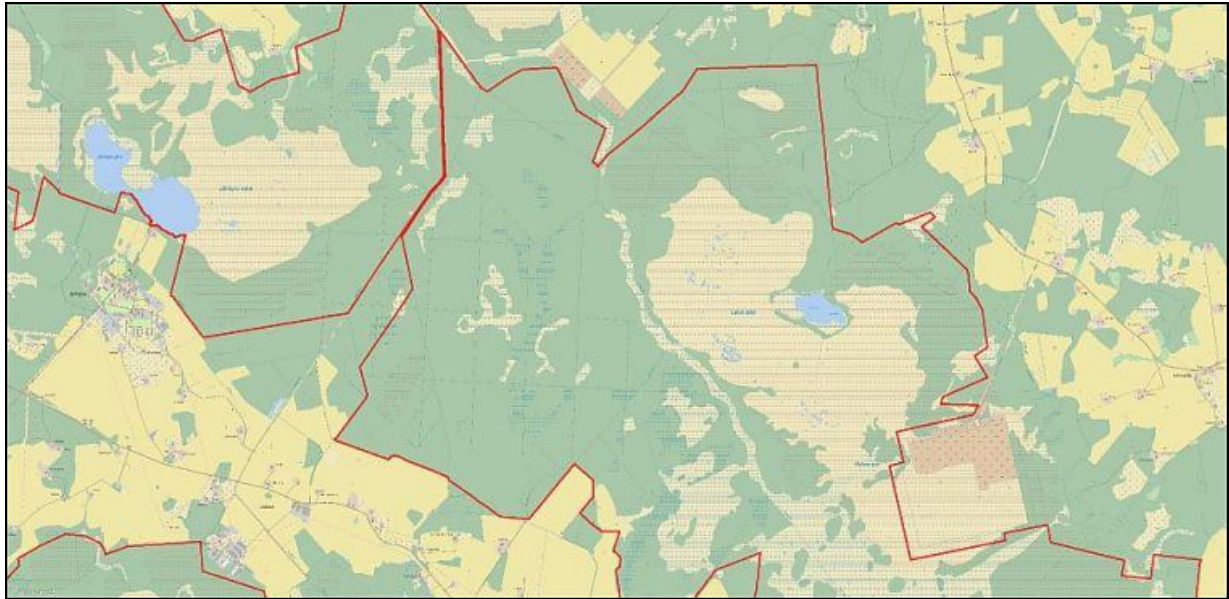
Eraomand. Kaitsealale jääb täielikult kokku 60 eramaaüksust ja osaliselt 43. Kaks suurimat, ligi 100 ha suurust eramaaüksust – Soosaare (24005:001:0330) ja Jõgisoo (24005:003:0729) – jäävad Mahtra raba lääneossa ja kujutavad endast keskmise väärtusega raba (7110*), madalsood (7230) ning soostuvat lehtmetsa (9080*). Eramaid on kõige enam Leva soo lääneosas, Tuhala jõe vasakkaldal ja sellest lääne poole jäävas soostuvas metsas. Eraldi tuleb aga välja tuua kaks eramaaüksust: Nurme (27701:001:0794), millel asub Mahtra kaitseala ainus keskmise väärtusega puisniit, ja Vikerkaare (27701:001:1022), millel asub kaitseala ainus keskmise väärtusega aas-rebasesaba ja ürt-punanupuga niit. Nende eramaaüksuste omanikega on kaitsekorralduskava täitjatel vaja kindlasti ühendust saada, et korraldada niitude hooldust.

Jätkuvalt riigi omandis (JRO) olevaid maid leidub alal kokku 23 laiguna, koondudes kõige tihedamalt Leva soo lääneossa Tuhala jõe vasakkaldale.

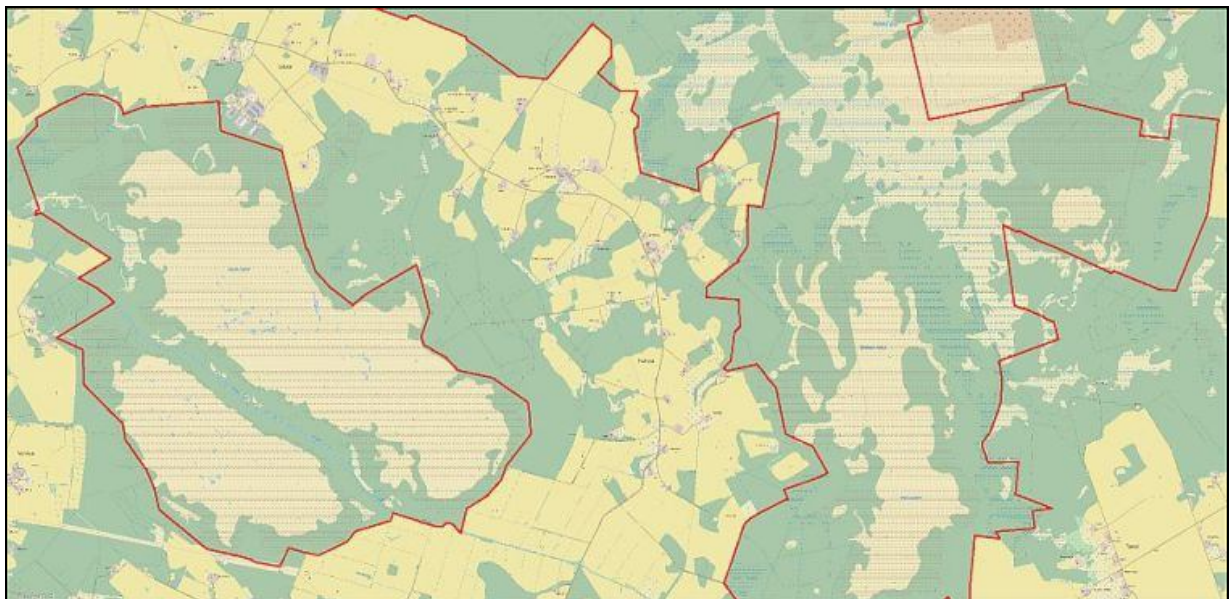
Kõlvikuliselt moodustavad Mahtra looduskaitsealast pea kaks kolmandikku rabad ja ühe kolmandiku metsaelupaigad (vt joonised 3A–3D). Maakatastri üksuste sihtotsatrvete on ühel maaüksusel sihtotstarbeta maa, 14 maaüksusel kaitsealune maa ja ülejäänutel maatulundusmaa.



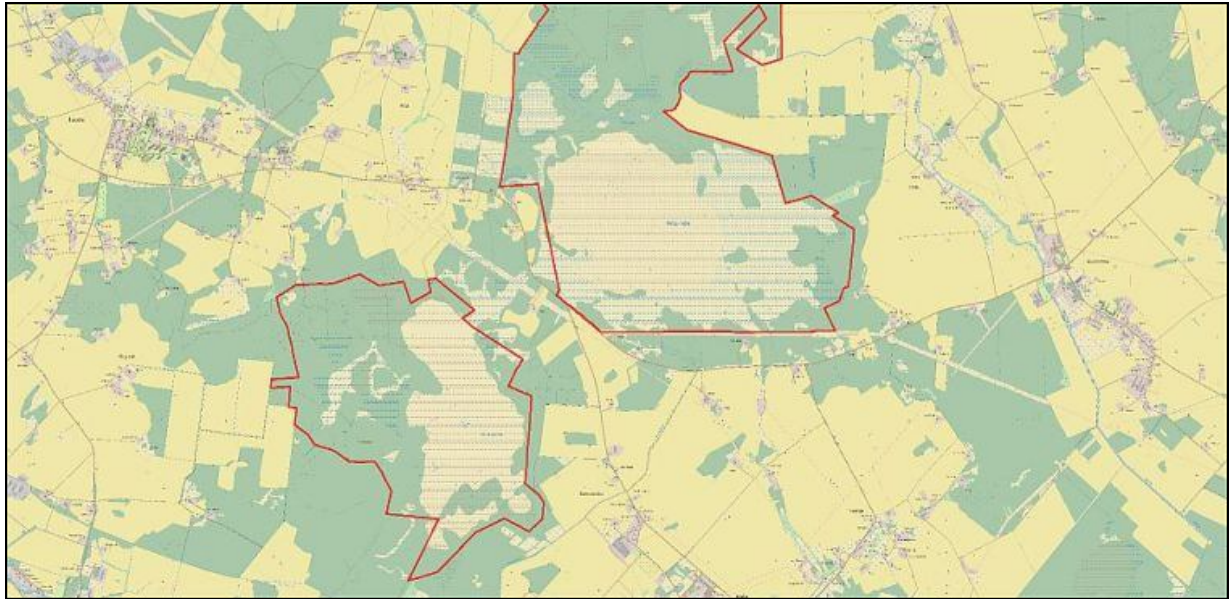
Joonis 3A. Mahtra looduskaitseala territooriumi kõlvikuline jaotus – Järlepa sihtkaitsevööndi piirkond, Järlepa soo, järv ja raba. Legend: punase pidevjoonega on toodud kaitseala välispiir; kollasega on toodud põllumajandusmaa; rohelisega metsamaa; horisontaalviirutusega sood; valgega turbavõtualad; helesinised, tumesinise piirjoonega objektid on seisuveekogud; sinised joonobjektid on vooluveekogud.



Joonis 3B. Mahtra looduskaitseala territooriumi kõlvikuline jaotus – Leva sihtkaitsevööndi põhjaosa, Leva soo piirkond. Legend: punase pidevjoonega on toodud kaitseala välispiir; kollasega on toodud põllumajandusmaa; rohelisega metsamaa; horisontaalviirutusega sood; valgega turbavõtualad; helesinised, tumesinise piirjoonega objektid on seisuveekogud; sinised joonobjektid on vooluveekogud.



Joonis 3C. Mahtra looduskaitseala territooriumi kõlvikuline jaotus – Leva sihtkaitsevööndi keskosa, Mahtra raba piirkond ja Matsi sihtkaitsevööndi piirkond, Juuru soo. Legend: punase pidevjoonega on toodud kaitseala välispiir; kollasega on toodud põllumajandusmaa; rohelisega metsamaa; horisontaalviirutusega sood; valgega turbavõtualad; helesinised, tumesinise piirjoonega objektid on seisuveekogud; sinised joonobjektid on vooluveekogud.



Joonis 3D. Mahtra looduskaitseala territooriumi kõlvikuline jaotus – Leva sihtkaitsevööndi lõunaosa, Kolgu raba piirkond ja Ammassaare sihtkaitsevöönd, Ammassaare raba. Legend: punase pidevjoonega on toodud kaitseala välispiir; kollasega on toodud põllumajandusmaa; rohelisega metsamaa; horisontaalviirutusega sood; valgega turbavõtualad; helesinised, tumesinise piirjoonega objektid on seisuveekogud; sinised joonobjektid on vooluveekogud.

1.3. HUVIGRUPID

- **Keskkonnaamet (KA)** – kaitseala valitseja. Keskkonnaameti eesmärk on tagada ala eesmärgiks olevate väärtuste soodne seisund.
- **Riigimetsa Majandamise Keskus (RMK)** – praktiliste looduskaitsetööde teostaja riigimaadel, piiritähiste paigaldaja ja hooldaja, riigimetsade majandaja.
- **Keskkonnainspeksioon** – korraldab järelevalvet kaitsealadel.
- **Juuru vallavalitsus** – kohaliku omavalitsuse kohustuste täitja kaitseala ulatuses, sh üldplaneeringuga sätestatud tegevused.
- **Kaiu vallavalitsus** – kohaliku omavalitsuse kohustuste täitja kaitseala ulatuses, sh üldplaneeringuga sätestatud tegevused.
- **Kose vallavalitsus** – kohaliku omavalitsuse kohustuste täitja kaitseala ulatuses, sh üldplaneeringuga sätestatud tegevused.
- **Kõue vallavalitsus** – kohaliku omavalitsuse kohustuste täitja kaitseala ulatuses, sh üldplaneeringuga sätestatud tegevused.
- **Maaomanikud ja –valdajad** – maa kasutamine ja omandiga seonduvad tegevused.

1.4. KAITSEKORD

Mahtra looduskaitseala kaitse-eesmärk on poollooduslike koosluste, metsakoosluste, soode ning kaitsealuste liikide ja nende elupaikade kaitse; linnudirektiivi I lisas nimetatud liigi, metsise, kes on ühtlasi II kaitsekategooria liik, elupaikade kaitse; loodusdirektiivi I lisas nimetatud elupaigatüüpide – huumustoiteliste järvede ja järvikute (3160), jõgede ja ojade (3260), lubjarikkal mullal kuivade niitude (6210), aas-rebasesaba ja ürt-punanupuga niitude (6510), puisniitude (6530*), rabade (7110*), siirde- ja õõtsiksoode (7140), liigirikaste madalsoode (7230), vanade looduspõõsade (9010*), vanade laialehiste metsade (9020*), rohunditerikaste kuusikute (9050), oosidel ja moreenikuhjatistel kasvavate okasmetsade (9060), puiskarjamaade (9070), soostuvate ja soo-lehtmetsade (9080*), siirdesoo- ja rabametsade (91D0*) ning lammi-lodumetsade (91E0*) kaitse; loodusdirektiivi II lisas nimetatud liikide, kaunis kuldking (*Cypripedium calceolus*), soohiilakas (*Liparis loeselii*) ja eesti soojumikas (*Saussurea alpina ssp. esthonica*), mis on ühtlasi II kaitsekategooria liigid, ning II lisas nimetatud võldase (*Cottus gobio*) ja madala unilooa (*Sisymbrium supinum*), mis on ühtlasi III kaitsekategooria liigid, elupaikade kaitse.

Kaitseala maa- ja veeala jaguneb vastavalt kaitsekorra eripärale ja majandustegevuse piiramise astmele viieks sihtkaitsevööndiks ja üheks piiranguvööndiks. Kaitseala valitseja on Keskkonnaamet.

Inimestel on lubatud viibida, püüda kala ning korjata marju, seeni ja muid metsa kõrvalsaadusi kogu kaitsealal. Füüsilise isiku või eraõigusliku juriidilise isiku omandis oleval kinnisasjal viibimine on lubatud, arvestades asjaõigusseaduses ja looduskaitseseaduses sätestatud. Kaitsealal on lubatud jahipidamine, välja arvatud erijuhtudel sihtkaitsevööndis. Telkimine ja lõkke tegemine kaitsealal on lubatud üksnes kohtades, mille kaitseala valitseja on selleks ette valmistanud ja tähistanud. Kaitsealal on lubatud rahvaürituste korraldamine kohtades, mille kaitseala valitseja on selleks ette valmistanud ja tähistanud ning kuni 50 osalejaga rahvaürituste korraldamine selleks ettevalmistamata kohtades. Rohkem kui 50 osalejaga rahvaürituste korraldamine selleks ettevalmistamata kohtades on lubatud üksnes kaitseala valitseja nõusolekul. Kaitseala teedel on lubatud sõidukiga sõitmine ja kaitseala vetel mootoriga ujuvvahendiga sõitmine. Sõidukiga sõitmine väljaspool teid, maastikusõidukiga sõitmine ja mootoriga ujuvvahendiga sõitmine on lubatud järelevalve- ja päästetöödel, kaitse-eeskirjaga lubatud töödel, kaitseala valitsemisega seotud töödel, kaitseala valitseja nõusolekul teostatavas teadustegevuses, piiranguvööndis liinirajatiste hooldustöödel ning maatulundusmaal metsamajandustöödel ja põllumajandustöödel.

Kaitseala valitseja nõusolekuta on kaitsealal keelatud muuta katastriüksuse kõlvikute piire ja sihtotstarvet; koostada maakorralduskava ja teostada maakorraldustoiminguid; väljastada metsamajandamiskava; kehtestada detailplaneeringut ja üldplaneeringut; anda nõusolekut väikehitise, sealhulgas lautri või paadisilla ehitamiseks; anda projekteerimistingimusi ja anda ehitusluba.

Kaitseala sihtkaitsevöönd on kaitseala maa- või veeala seal väljakujunenud või kujundatavate looduslike ja poollooduslike koosluste säilitamiseks. Kaitsealal on viis sihtkaitsevööndit: Järlepa sihtkaitsevöönd; Leva sihtkaitsevöönd; Matsi sihtkaitsevöönd; Kolgu sihtkaitsevöönd ja Ammassaare sihtkaitsevöönd. Sihtkaitsevööndite kaitse-eesmärk on koosluste loodusliku arengu tagamine. Kaitseala valitseja nõusolekul on sihtkaitsevööndis lubatud riigi poolt korrahoitavate ühiseesvoolude hoiutööd ja veerežiimi taastamine; koosluste kujundamine vastavalt kaitse-

eesmärgile, kusjuures kaitseala valitsejal on õigus esitada nõudeid raieaja ja -tehnoloogia, metsamaterjali kokku- ja väljaveo ning puistu koosseisu ja täiuse osas; tee ja tehnovõrgu rajatise rajamine või tootmisotstarbeta ehitise püstitamine kaitsealal paikneva kinnistu või kaitseala tarbeks ja olemasolevate ehitiste hooldustööd; poollooduslike koosluste ilme ja liigikoosseisu tagamiseks ning kaitsealuste liikide elutingimuste säilitamiseks vajalik tegevus. Sihtkaitsevööndis on keelatud majandustegevus; loodusvarade kasutamine ning jahipidamine Leva sihtkaitsevööndis 1. veebruarist 31. maini.

Kaitseala piiranguvöönd on kaitseala osa, mis ei kuulu sihtkaitsevööndisse. Kaitsealal on Mahtra piiranguvöönd. Piiranguvööndi kaitse-eesmärk on elustiku mitmekesisuse ja maastikuilme säilitamine. Piiranguvööndis on lubatud majandustegevus. Kaitseala valitseja nõusolekul on piiranguvööndis lubatud ehitise, kaasa arvatud ajutise ehitise püstitamine; veekogude veetaseme ja kaldajoone muutmine ning uute veekogude rajamine. Piiranguvööndis on keelatud maavara kaevandamine; uue maaparandussüsteemi rajamine; biotsiidi ja taimekaitsevahendi kasutamine metsamaal ja looduslikul rohumaal; uuendusraie, välja arvatud turberaie, kusjuures tuleb säilitada koosluse liikide ja vanuse mitmekesisus; puidu kokku- ja väljavedu külmumata pinnasel; puhtpuistute kujundamine ja energiapuistute rajamine.

1.5. UURITUS

1.5.1. LÄBIVIIDUD INVENTUURID JA UURINGUD

Mahtra looduskaitsealal on läbi viidud nii Natura pilootprojekti elupaikade inventuur kui ka ELF-i soode inventuur aastatel 2009–2010 (vt joonised 5A kuni 5D).

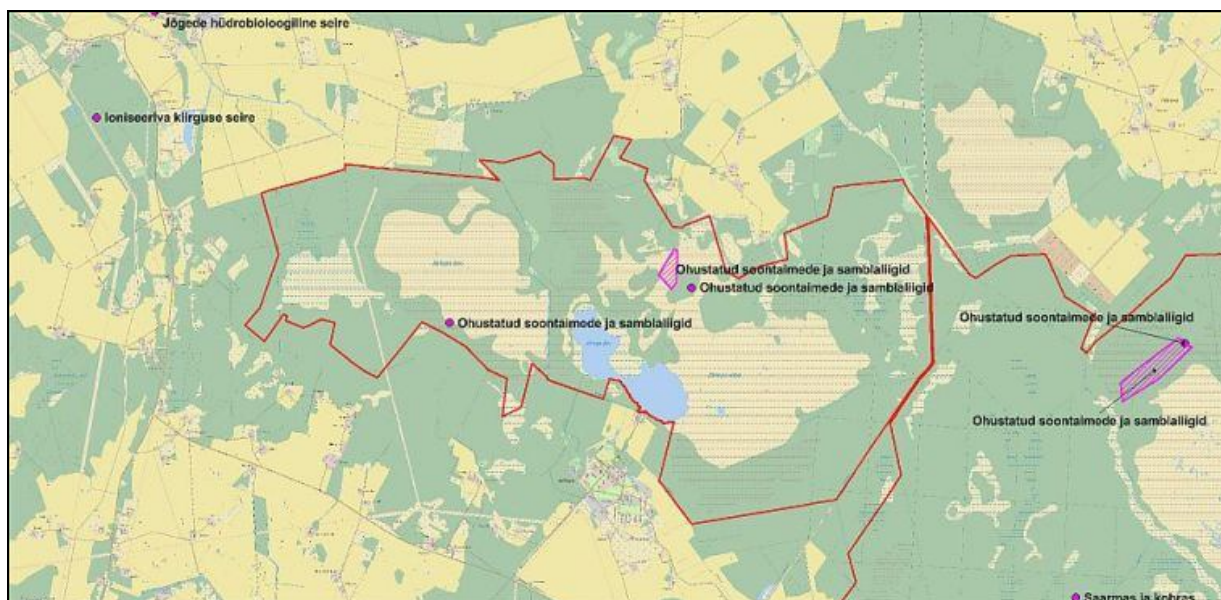
Tabel 2. Teadaolevad inventuurid ja uuringud, mille üheks osaks on Mahtra LKA territoorium.

Inventuur/uuring	Aeg	Koordinaator	Allikas
Natura pilootprojekti elupaikade inventuur	2004–2010	Keskonnaministeerium	Loodusdirektiivi elupaikade andmekiht
Soode inventuur	1997–2010	Eestimaa Looduse Fond (ELF)	Projekt „Estonian mires inventory completion for maintaining biodiversity”
Pärandkultuuri objektid metsas	2005-2011	Riigimetsa Majandamise Keskus (RMK)	INTERREG IIIa ja IVa ning Eesti-Läti programmide läbi finantseeritud koostööprojektid

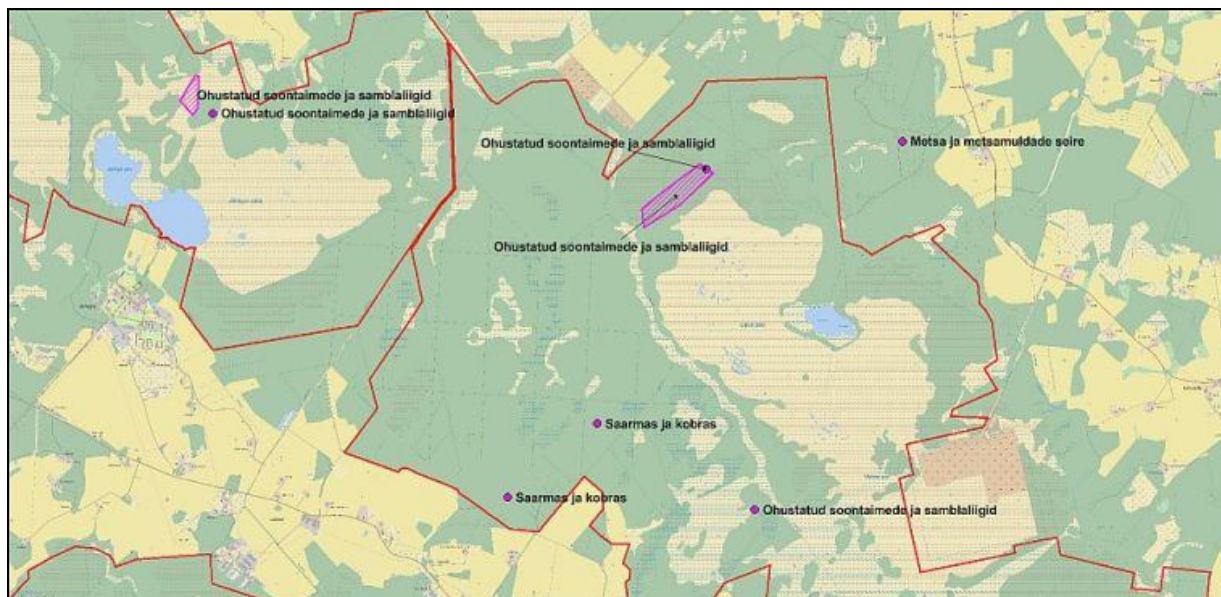
1.5.2. RIIKLIK SEIRE

Riikliku keskkonnaseire programmi raames on Mahtra looduskaitsealal 11 seirejaama eluslooduse mitmekesisuse seire allprogrammist:
 kaheksa seirejaama ohustatud soontaimede ja samblaliikide seire projektist;
 kaks seirejaama saarma ja kopra seireprojektist;
 üks seirejaam ohustatud taimekoosluste (Natura 2000 kooslused) seireprojektist.

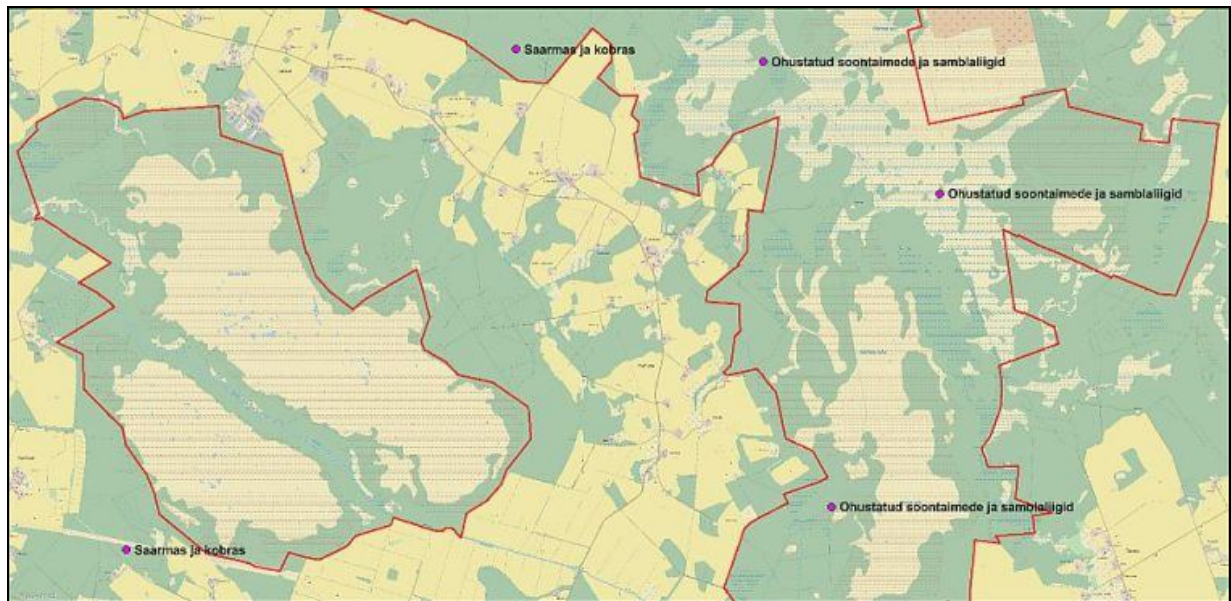
Lisaks neile on kaitseala lähistel veel 15 seirejaama: kuus jaama põhjavee tugivõrgu ülevaateseire projektist; viis jaama jõgede hüdrobioloogilise seire projektist; kolm jaama põllumajandusmaastike seire projektist; kaks jaama põhjavee makro ja mikroelementide uuringu ja seire projektist; üks jaam ioniseeriva kiirguse seire projektist; üks jaam metsa ja metsamuldade seire projektist ja üks jaam saarma ning kopra seire projektist (vt joonised 4A kuni 4C).



Joonis 4A. Riikliku keskkonnaseire jaamad Mahtra looduskaitsealal ja lähikümbruses – Järlepa sihtkaitsevööndi piirkond, Järlepa soo, järv ja raba.



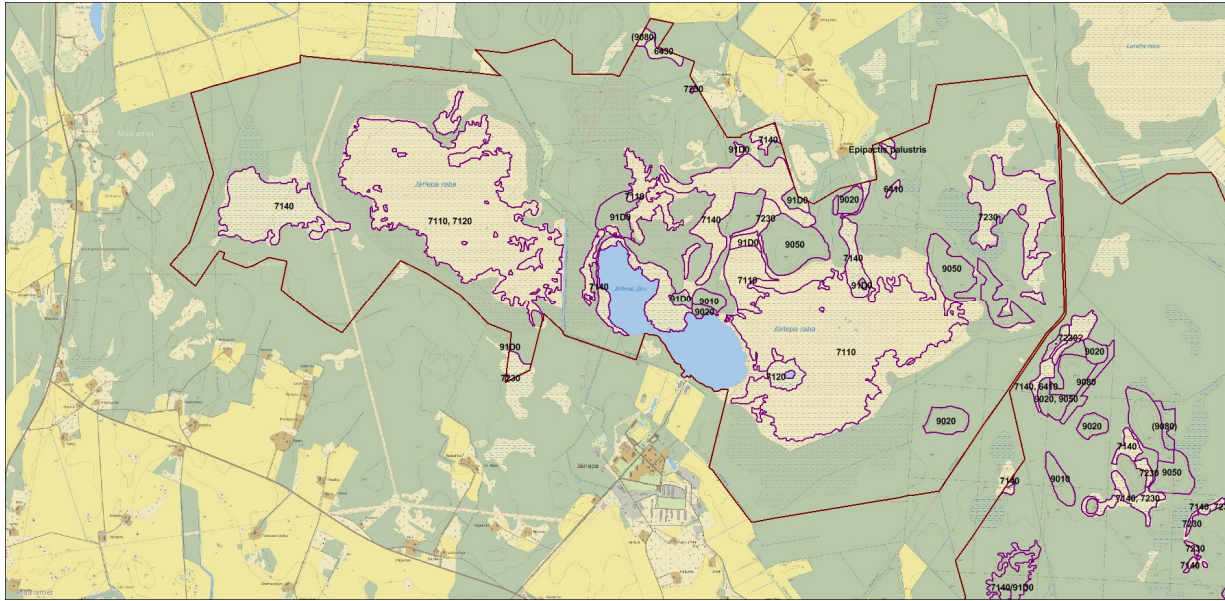
Joonis 4B. Riikliku keskkonnaseire jaamad Mahtra looduskaitsealal ja lähikümbruses – Leva sihtkaitsevööndi põhjaosa, Leva soo piirkond.



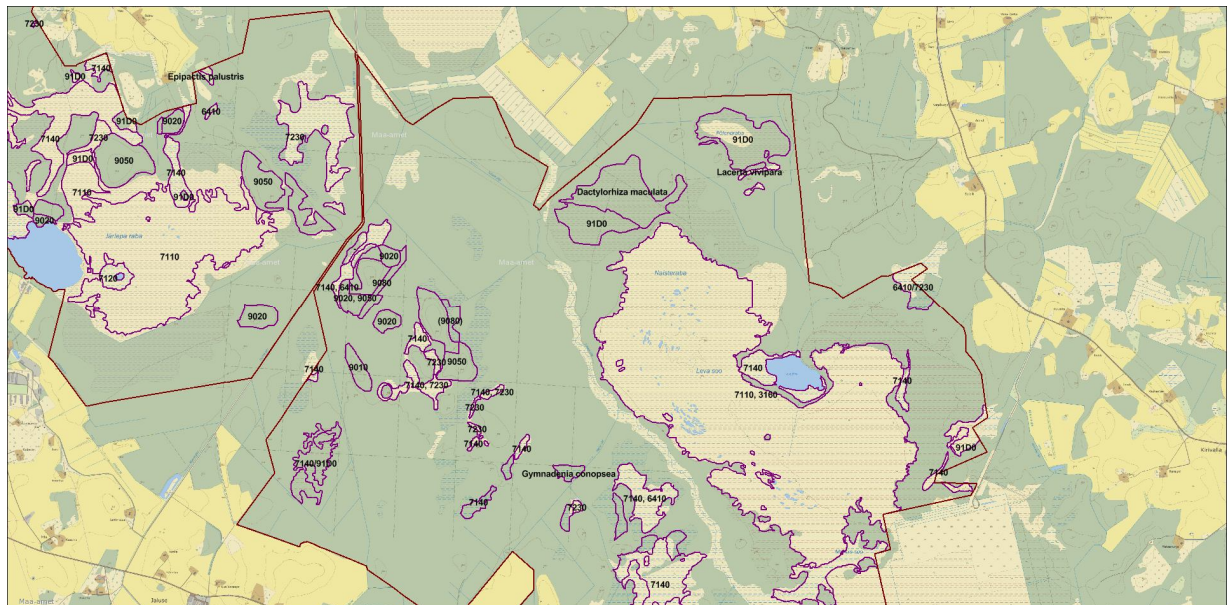
Joonis 4C. Riikliku keskkonnaseire jaamad Mahtra looduskaitsealal ja lähiumbruses – Leva sihtkaitsevööndi keskosa, Mahtra raba piirkond ja Matsi sihtkaitsevööndi piirkond, Juuru soo.

1.5.3. INVENTUURIDE JA UURINGUTE VAJADUS

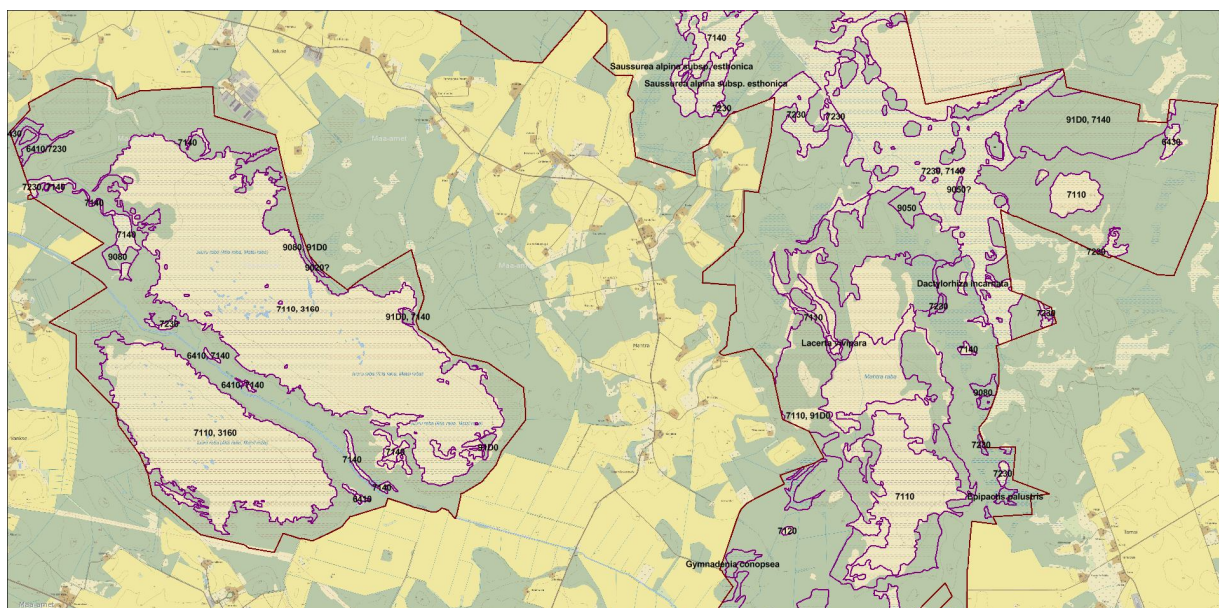
Kuna kaitseala kaitse-eesmärgiks olevate elupaigatüüpide – jõgede ja ojade (3260), allikate ja allikasooide (7160), nõrglubja-allikate (7220*), oosidel ja moreenikuhjatistel kasvavate okasmetsade (9060) ning lammi-lodumetsade (91E0*) leviku ja pindala kohta loodusdirektiivi elupaikade inventuuriandmed puuduvad, tuleb neid elupaigatüüpe kaitsealal kindlasti inventeerida. Lisaks tuleb alal inventeerida ka kaitse-eesmärgiks olevat kalaliiki võldas (*Cottus gobio*), et selgitada välja tema levik ja seisund.



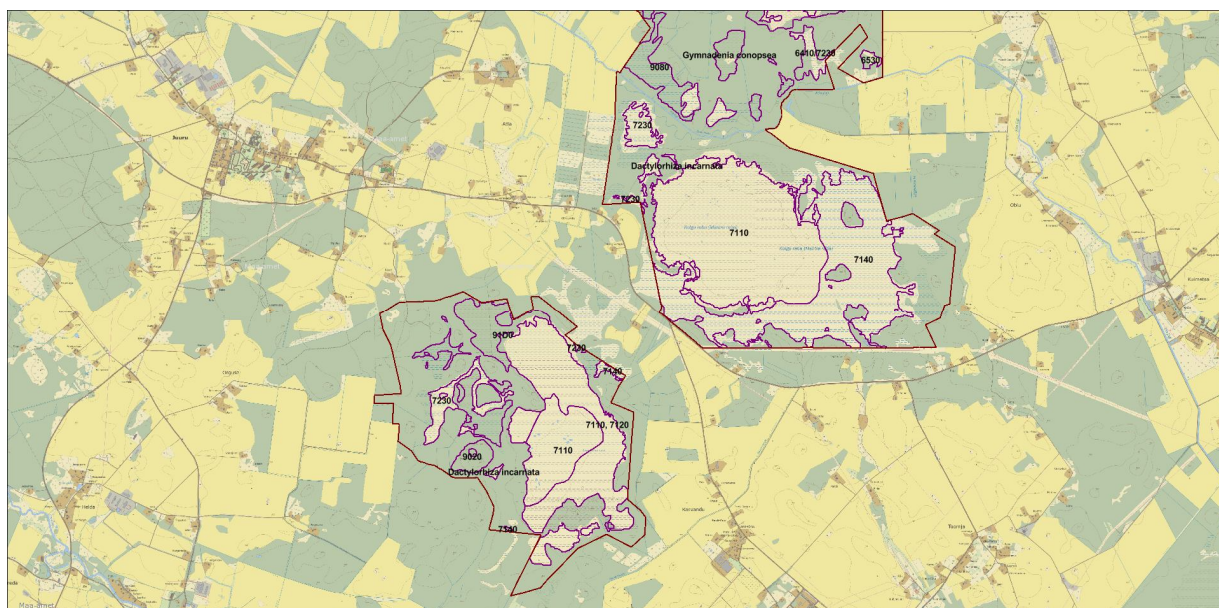
Joonis 5A. Inventuuride tulemusel registreeritud loodusdirektiivi elupaikade levik Mahtra looduskaitsealal – Järlepa sihtkaitsevööndi piirkond, Järlepa soo, järv ja raba. Legend: punane pidevjoon – looduskaitseala välispiir; lilla pidevjoon – ELF-i soode inventuuri andmed.



Joonis 5B. Inventuuride tulemusel registreeritud loodusdirektiivi elupaikade levik Mahtra looduskaitsealal – Leva sihtkaitsevööndi põhjaosa, Leva soo piirkond. Legend: punane pidevjoon – looduskaitseala välispiir; lilla pidevjoon – ELF-i soode inventuuri andmed.



Joonis 5C. Inventuuride tulemusel registreeritud loodusdirektiivi elupaikade levik Mahtra looduskaitsealal – Leva sihtkaitsevööndi keskosa, Mahtra raba piirkond ja Matsi sihtkaitsevööndi piirkond, Juuru soo. Legend: punane pidevjoon – looduskaitseala välispiir; lilla pidevjoon – ELF-i soode inventuuri andmed.



Joonis 5D. Inventuuride tulemusel registreeritud loodusdirektiivi elupaikade levik Mahtra looduskaitsealal – Leva sihtkaitsevööndi lõunaosa, Kolgu raba piirkond ja Ammassaare sihtkaitsevöönd, Ammassaare raba. Legend: punane pidevjoon – looduskaitseala välispiir; lilla pidevjoon – ELF-i soode inventuuri andmed.

2. VÄÄRTUSED JA KAITSE-EESMÄRGID

Mahtra looduskaitseala kaitse-eesmärk on poollooduslike koosluste, metsakoosluste, soode ning kaitsealuste liikide ja nende elupaikade kaitse; linnudirektiivi I lisas nimetatud liigi, kes on ühtlasi II kaitsekategooria liik – metsise (*Tetrao urogallus*) elupaikade kaitse; loodusdirektiivi I lisas nimetatud elupaigatüüpide – huumustoiteliste järvede ja järvikute (3160), jõgede ja ojade (3260), lubjarikkal mullal kuivade niitude (6210), aas-rebasesaba ja ürt-punanupuga niitude (6510), puisniitude (6530*), rabade (7110*), siirde- ja õõtsiksoode (7140), liigirikaste madalsoode (7230), vanade loodusmetsade (9010*), vanade laialehiste metsade (9020*), rohunditerikaste kuusikute (9050), oosidel ja moreenikuhjatistel kasvavate okasmetsade (9060), puiskarjamaade (9070), soostuvate ja soo-lehtmetsade (9080*), siirdesoo- ja rabametsade (91D0*) ning lammi-lodumetsade (91E0*) kaitse; loodusdirektiivi II lisas nimetatud liikide, mis on ühtlasi II kaitsekategooria liigid: kaunis kuldking (*Cypripedium calceolus*), soohiilakas (*Liparis loeselii*) ja eesti soojumika (*Saussurea alpina ssp. Esthonica*), ning II lisas nimetatud, võldase (*Cottus gobio*) ja madala unilooga (*Sisymbrium supinum*), mis on ühtlasi III kaitsekategooria liigid, elupaikade kaitse. Lisaks sellele on Mahtra looduskaitsealaga kattuva Mahtra loodusala kaitseobjektiks veel ka loodusdirektiivi I lisas nimetatud kaitstavad elupaigatüübid allikad ja allikasood (7160) ja nõrglubja-allikad (7220*) ning loodusdirektiivi II lisas nimetatud liigi roheline kaksikhamba (*Dicranum viride*) elupaigad.

Kõige laiemalt levivad loodusdirektiivi elupaigatüüpide Natura pilootprojekti inventuuri andmetel looduskaitsealal rabad (7110*) –2734 hektaril ehk umbes 36% alast. Siirdesoo ja rabametsad (91D0*) levivad sama inventuuri andmetel kokku 1056-l hektaril ehk ligi 14% alast. Seega moodustavad need kaitse-eesmärgiks olevad elupaigad kokku looduskaitsealast selle inventuuri järgi 3790 hektarit, ehk ligi 50%.

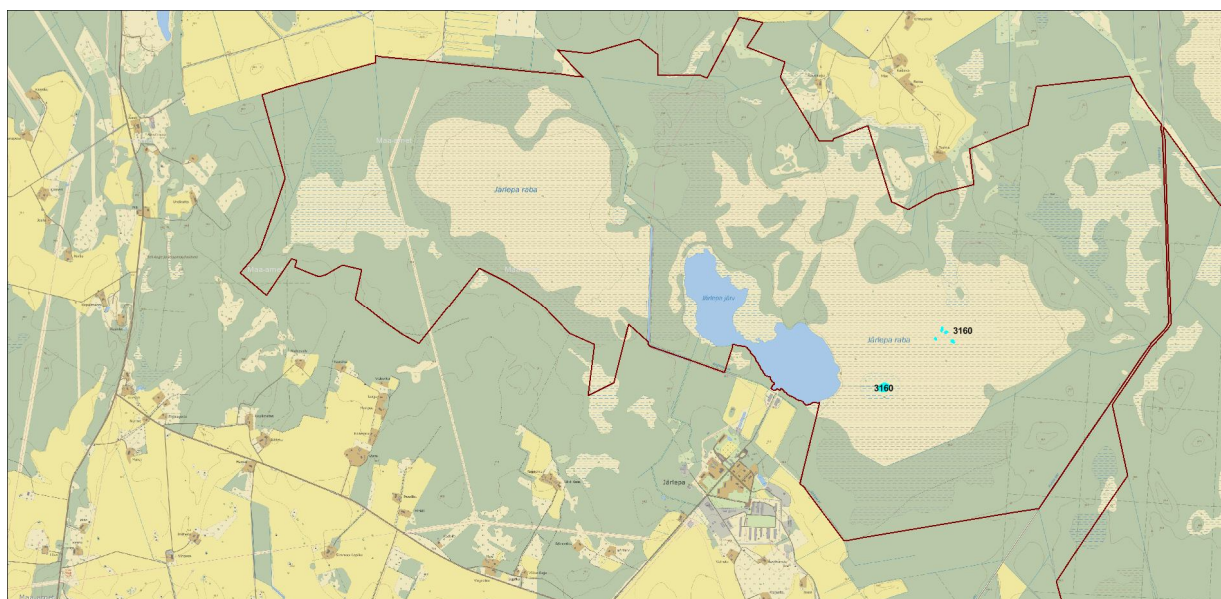
Kaitseala kaitse-eesmärgiks olevate elupaigatüüpide – jõgede ja ojade (3260), allikate ja allikasood (7160), nõrglubja-allikate (7220*), oosidel ja moreenikuhjatistel kasvavate okasmetsade (9060) ning lammi-lodumetsade (91E0*) leviku ja pindala kohta loodusdirektiivi elupaikade inventuuriandmed puuduvad. Lisaks kaitse-eesmärgikes loetletud elupaigatüüpidele näitab loodusdirektiivi elupaikade inventuur alal aga veel järgmiste elupaigatüüpide esinemist: mändvetikakooslustega kalgiveelised järved (3140),

Lisaks Natura pilootprojekti raames läbi viisud inventuurile, on aga Eestimaa Looduse Fondi poolt aastatel 2009–2010 läbi viidud Eesti soode inventuur, mille käigus on Mahtra looduskaitsealal registreeritud ka veel Natura 2000 elupaigatüüpi sinihelmikaniidud (6410) ja rikutud, kuid taastumisvõimelised rabad (7120), seda osaliselt kattuvalt eelpool toodud elupaigatüüpide 7110*, 7230* ja 91D0* levikualaga. Neid elupaigatüüpe käsitletakse allpool vastava kattuva elupaigatüübi juures.

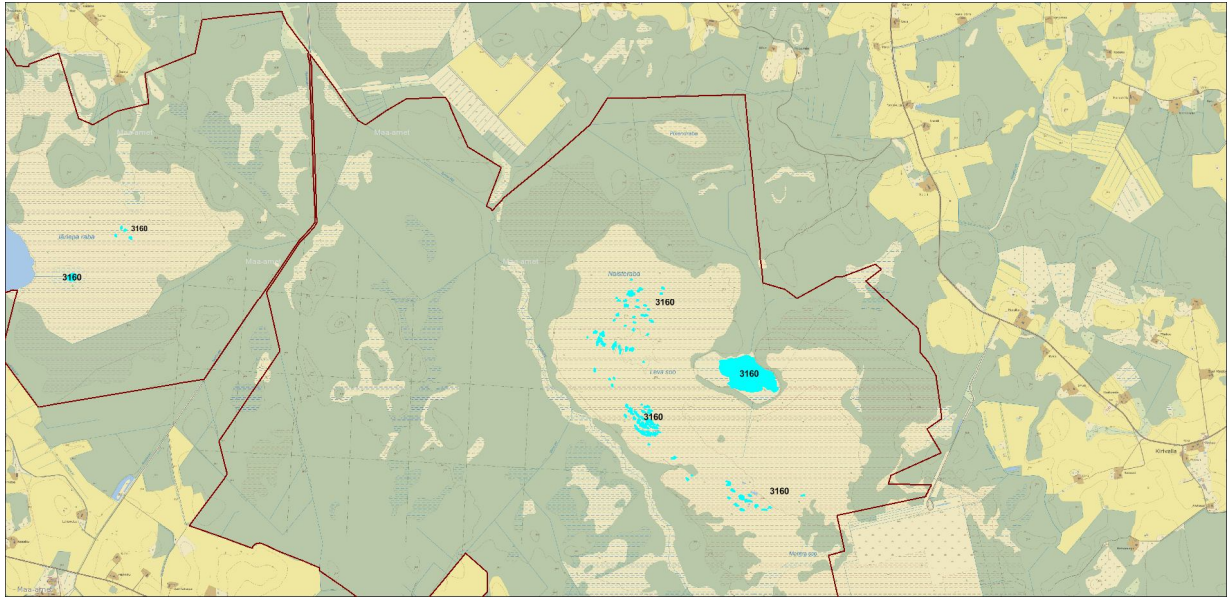
2.1. ELUPAIGAD

Mageveekogud

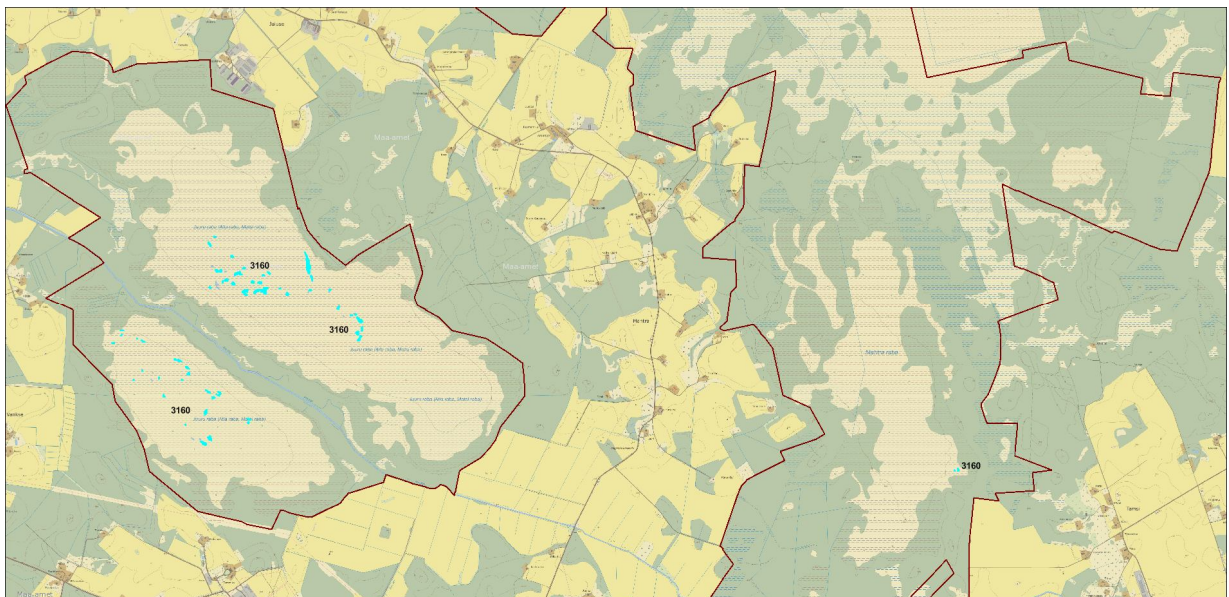
Sellest elupaigagrupist leidub Mahtra looduskaitsealal kolme tüüpi elupaiku: Järlepa järv on Natura pilootprojekti elupaigainventuuri andmetel mändvetikakooslustega kalgiveeline järv (3140); kaitseala kõigis rabades leidub rabalaukaid, mis kuuluvad loodusdirektiivi elupaigatüüpi huumustoitelised järved ja järvikud (3160) ning kuigi inventuurid jõgede ja ojade (3260) esinemist kaitsealal ei näita, on see elupaigatüüp toodud kaitse eesmärkide hulgas ja alal ka tõenäoliselt esindatud nii Tuhala kui Atla jõe looduslike sängide näol (vt joonised 6A kuni 6D).



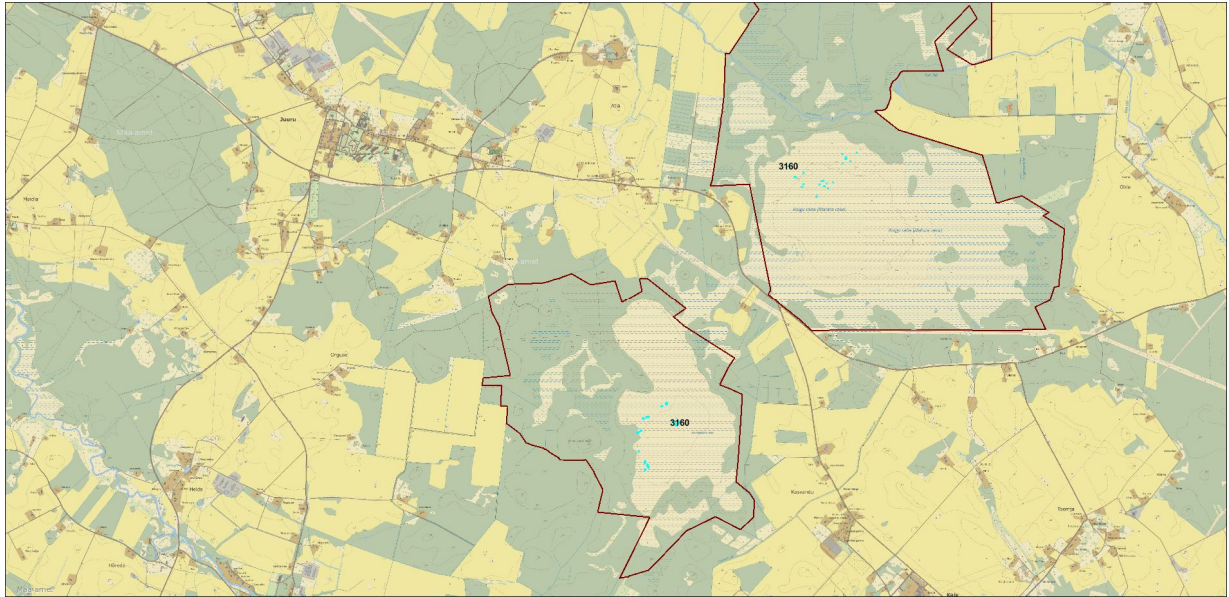
Joonis 6A. Kaitse-eesmärgiks nimetatud mageveekogu tüübirühma hulka kuuluvate elupaigatüüpide esinemine Mahtra looduskaitsealal – Järlepa sihtkaitsevööndi piirkond, Järlepa soo, järv ja raba.



Joonis 6B. Kaitse-eesmärgiks nimetatud mageveekogu tüübirühma hulka kuuluvate elupaigatüüpide esinemine Maatra looduskaitsealal, loodusdirektiivi inventuuriandmetel – Leva sihtkaitsevööndi põhjaosa, Leva soo piirkond.



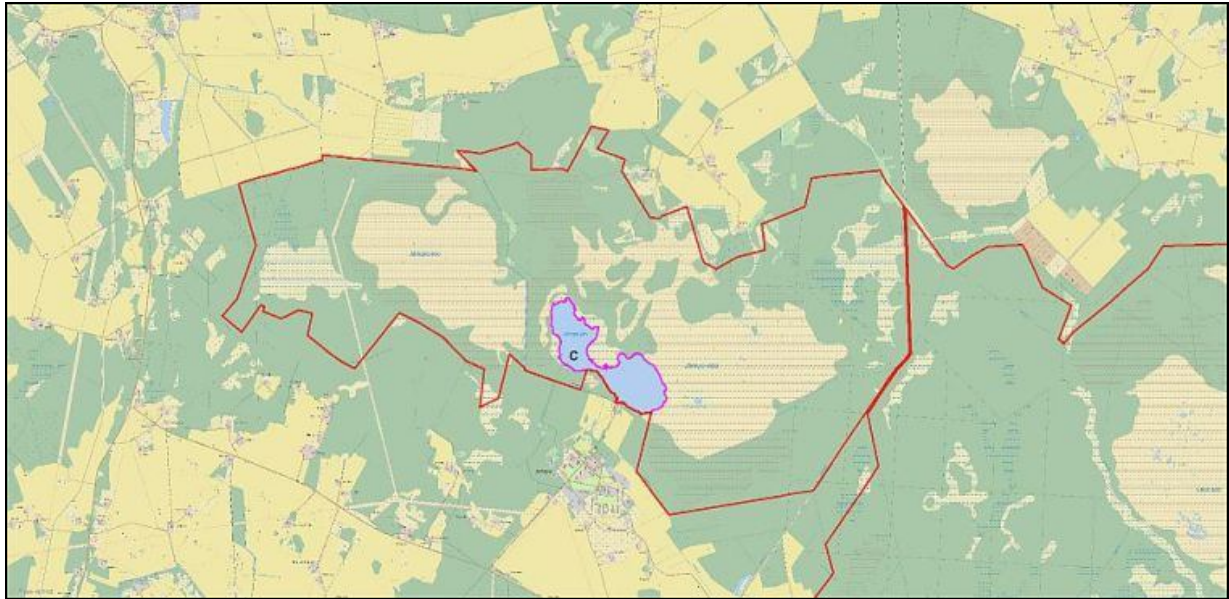
Joonis 6C. Kaitse-eesmärgiks nimetatud mageveekogu tüübirühma hulka kuuluvate elupaigatüüpide esinemine Maatra looduskaitsealal – Leva sihtkaitsevööndi keskosa, Maatra raba piirkond ja Matsi sihtkaitsevööndi piirkond, Juuru soo.



Joonis 6D. Kaitse-eesmärgiks nimetatud mageveekogu tüübirühma hulka kuuluvate elupaigatüüpide esinemine Mahtra looduskaitsealal – Leva sihtkaitsevööndi lõunaosa, Kolga raba piirkond ja Ammassaare sihtkaitsevöönd, Ammassaare raba.

2.1.1. MÄNDVETIKAKOOSLUSTEGA KALGIVEELISED JÄRVED (3140)

Seda elupaigatüüpi leidub looduskaitsealal vaid ühe keskmise (C) esinduslikkusega laiguna – 45,3 ha suuruse Järlepa järvena (vt joonis 7). Et see elupaigatüüp puudub kaitseala kaitse-eesmärkide hulgast, ei määratleta sellele ka kaitse-eesmärki käesoleva kaitsekorralduskavaga. Kindlasti tuleks kaaluda aga selle elupaigatüübi inventeerimist ja lisamist ala kaitse-eesmärkide hulka.



Joonis 7. Mändvetikakooslustega kalgiveeliste järvede (3140) esinemine Mahtra looduskaitsealal (loodusdirektiivi inventuuriandmetel).

2.1.2. HUUMUSTOITELISED JÄRVED JA JÄRVIKUD (3160)

Rabalaugastena leidub huumustoitelisi järvi ja järvikuid Mahtra looduskaitsealal kokku 18,6 ha ja neid on umbkaudu 220 tk. Laugastest suurim on ligi 10 ha suurune ja asub Leva soos. Elupaiga üldine looduskaitsealine väärtus on inventuuridega hinnatud keskmiseks.

Kaitse-eesmärk

- *Pikaajaline kaitse-eesmärk*

Eesmärk 30 aasta perspektiivis: selle elupaiga esinduslikkus peab jääma vähemalt 18,6 hektaril vähemalt C kategooriasse, mitte langema sellest madalamale.

- *Kaitsekorraldusperioodi kaitse-eesmärk*

Eesmärk kaitsekorraldusperioodi jooksul: selle elupaiga esinduslikkus peab jääma vähemalt 18,6 hektaril vähemalt C kategooriasse mitte langema sellest madalamale.

- *Mõjutegurid ja meetmed*

Kuivenduskraavide mõju elupaigale

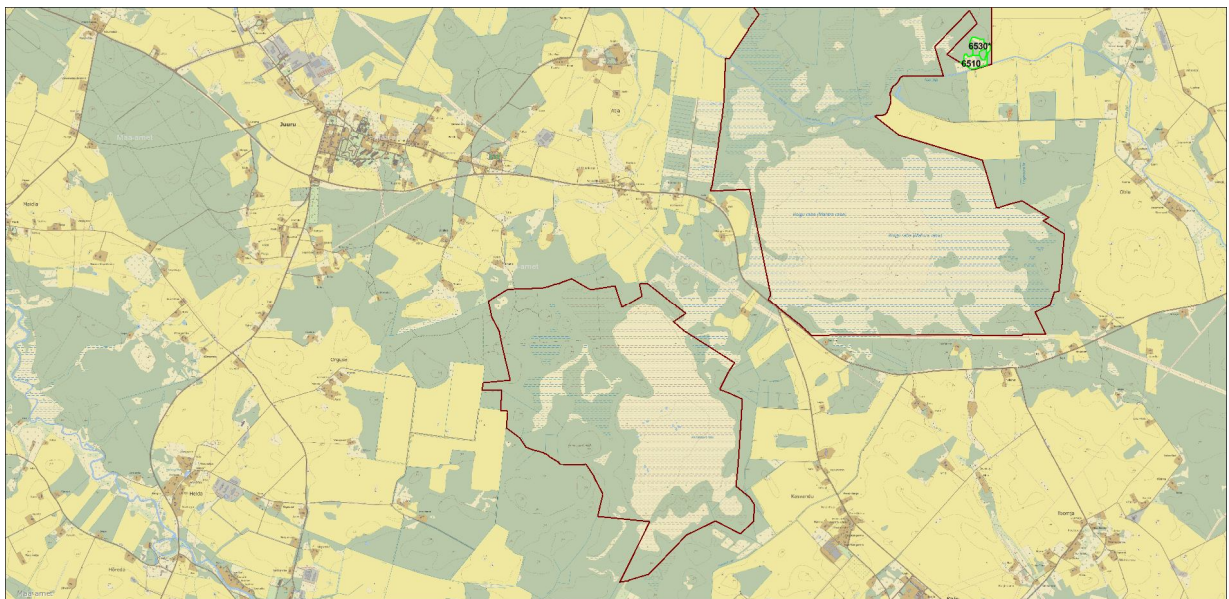
Meede: Mitte lubada uute kuivenduskraavide rajamist.

2.1.3. JÕED JA OJAD (3260)

Seda elupaigatüüpi Natura pilootprojekti elupaigainventuuri andmed ei näita. Küll aga on see elupaigatüüp toodud välja kaitseala kaitse-eesmärgina. Jõgesid ja ojasid tuleb Mahtra looduskaitsealal kindlasti inventeerida, et teha kindlaks nii Tuhala kui Atla jõe potentsiaalne kuulumine sellesse elupaigatüüpi.

Niidud

Mahtra looduskaitseala kaitse-eesmärgina on sellest elupaigagrupist märgitud kuivad niidud lubjarikkal mullal (6210), aas-rebasesaba ja ürt-punanupuga niidud (6510) ning puisniidud (6530*). Samas leidub kaitsealal loodusdirektiivi elupaigainventuuri järgi neist vaid 6510 ja 6530* ning mõlemad vaid ühe suhteliselt väikese elupaigalaiguna (vt. joonis 8). Loodusdirektiivi elupaikade inventuuriandmetest lisanduvad ala lähistel aga veel ka liigirikkad niidud lubjavaesel mullal (6270*), niiskuslembesed kõrgrohustud (6430) ja lamminiidud (6450). Lamminiidu suhteliselt suur elupaigalaik jääb ka kaitseala piiresse, Tuhala jõe sängi Leva soo läänepiiril. Eestimaa Looduse Fondi poolt aastatel 2009–2010 läbi viidud Eesti soode inventuuri käigus on Mahtra looduskaitsealal registreeritud ka veel Natura 2000 elupaigatüüpi sinihelmikaniidud (6410), kuna aga sinihelmikakooslused on üleminekufaasiks madalsoode kuivendamisel ja enamus selle elupaigatüübi laike on samas määratud ka madalsoodeks, käsitletakse neid siinkohal madalsoodena (7230*).



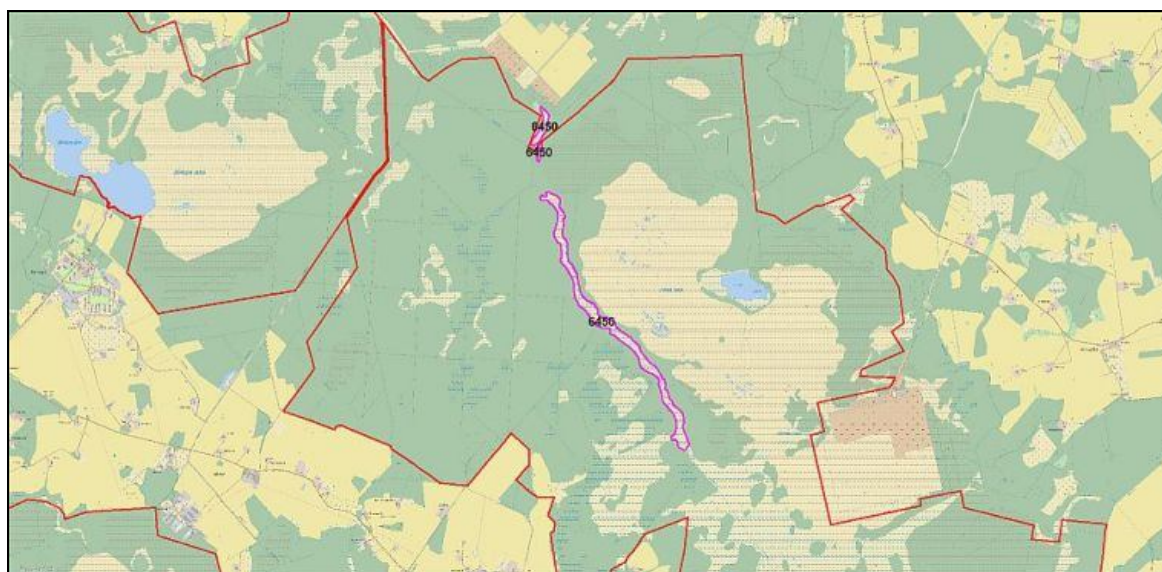
Joonis 8. Kaitse-eesmärgiks nimetatud niidu tüübirühma hulka kuuluvate elupaigatüüpide esinemine Mahtra looduskaitsealal, loodusdirektiivi inventuuriandmetel – Leva sihtkaitsevööndi lõunaosa, Kolga raba piirkond ja Ammassaare sihtkaitsevöönd, Ammassaare raba.

2.1.4. KUIVAD NIIDUD LUBJARIKKAL MULLAL (6210)

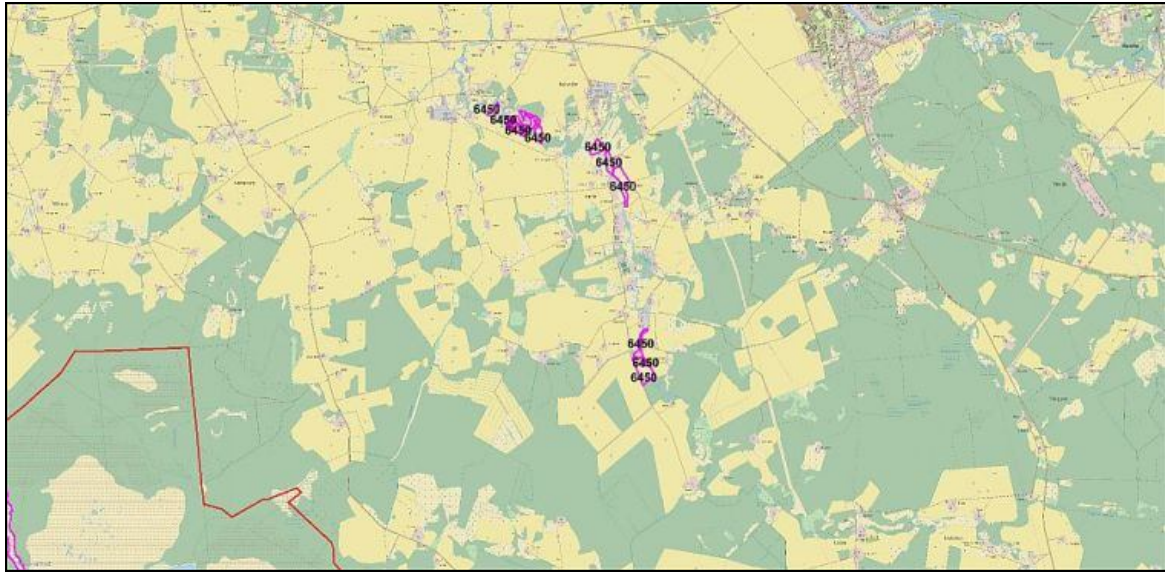
Seda elupaigatüüpi Natura pilootprojekti elupaigainventuuri andmetel kaitsealal ei ole ja see elupaik tuleb kustutada kaitseala kaitse-eesmärgist.

2.1.5. LAMMINIIDUD (6450)

Seda elupaigatüüpi kaitseala kaitse-eesmärkide seas ei ole. Küll aga näitab selle elupaigatüübi esinemist kaitsealal loodusdirektiivi elupaigainventuur. Selle inventuuri andmetel esineb seda elupaika kaitsealal kaks keskmise looduskaitse väärtusega laiku Tuhala jõe looduslikus sängis, Leva soo läänepiiril kokku 26,1 ha (vt joonised 9A kuni 9B). Ettepanek on lisada lamminiidud kaitseala kaitse-eesmärkide hulka.



Joonis 9A. Lamminiitude (6450) esinemine Mahtra looduskaitsealal ja lähikonnas – Leva sihtkaitsevöönd, Leva soo piirkond (loodusdirektiivi inventuuriandmetel).



Joonis 9B. Lamminiitute (6450) esinemine Mahtra looduskaitsealast kirdes.

2.1.6. AAS-REBASESABA JA ÜRT-PUNANUPUGA NIIDUD (6510)

Sellest elupaigatüübist jääb Natura pilootprojekti elupaigainventuuri andmeil kaitsealale vaid üks 2,5 ha suurune (ka see vaid osaliselt, umbes 2/3 ulatuses) keskmise looduskaitsealase väärtusega elupaigalaik Atla jõe kaldal Mahtra rabast kagus.

Kaitse-eesmärk

- *Pikaajaline kaitse-eesmärk*

Eesmärk 30 aasta perspektiivis: selle elupaiga esinduslikkus peab vähemalt 2,5 hektaril tõusma B kategooriasse.

- *Kaitsekorraldusperioodi kaitse-eesmärk*

Eesmärk kaitsekorraldusperioodi jooksul: selle elupaiga esinduslikkus peab vähemalt 2,5 hektaril jääma vähemalt C kategooriasse.

- *Mõjutegurid ja meetmed*

Hooldamise katkemine

Meede: Elupaiga pidev hooldus niitmise või karjatamise teel.

2.1.7. PUISNIDUD (6530*)

Sellest elupaigatüübist jääb Natura pilootprojekti elupaigainventuuri andmeil kaitsealale vaid üks 2,3 ha suurune keskmise esinduslikkusega elupaigalaik Atla jõe lähedal, Mahtra rabast kagus.

Kaitse-eesmärk

- *Pikaajaline kaitse-eesmärk*

Eesmärk 30 aasta perspektiivis: selle elupaiga esinduslikkus peab vähemalt 2,3 hektaril tõusma B kategooriasse.

- *Kaitsekorraldusperioodi kaitse-eesmärk*

Eesmärk kaitsekorraldusperioodi jooksul: selle elupaiga esinduslikkus peab vähemalt 2,3 hektaril jääma vähemalt C kategooriasse.

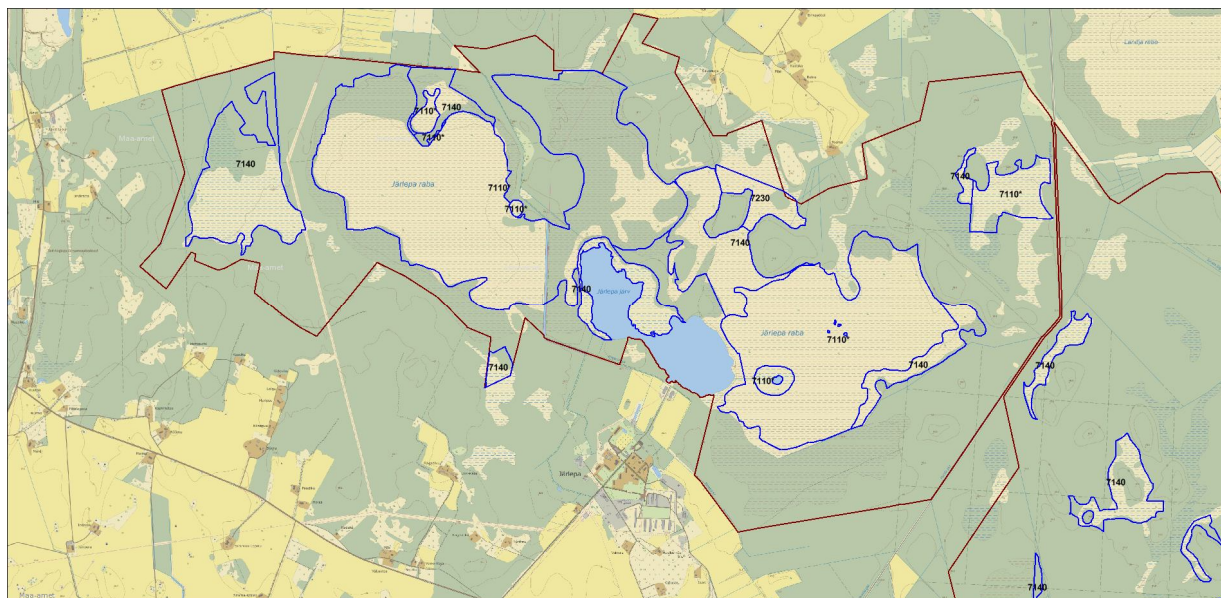
- *Mõjutegurid ja meetmed*

Hooldamise katkemine

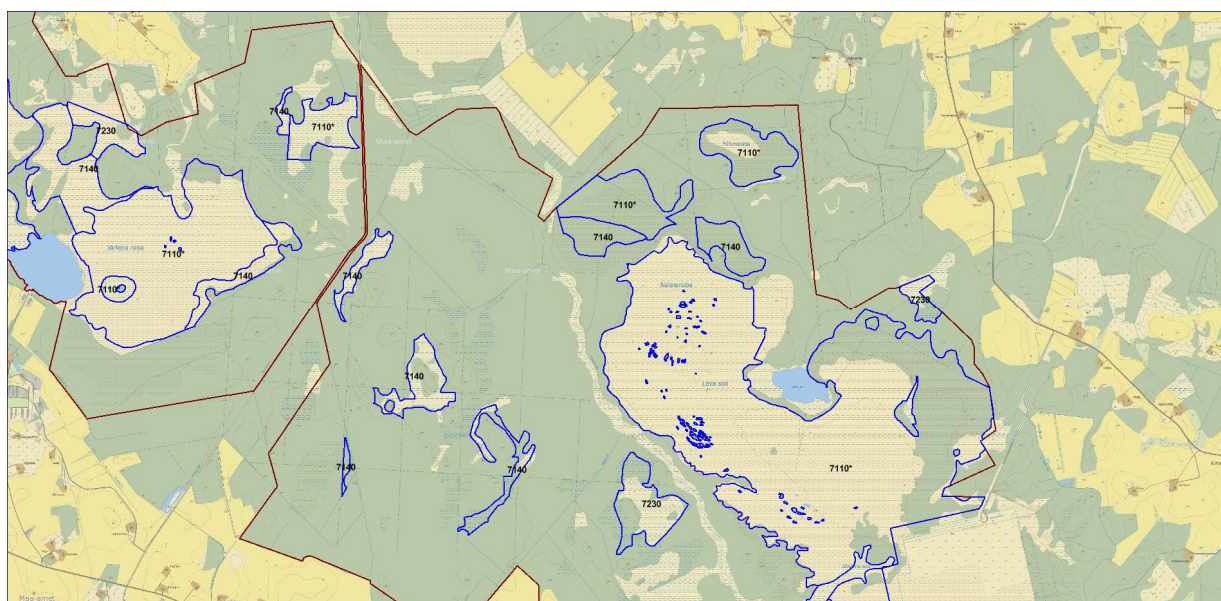
Meede: Elupaiga pidev hooldus niitmise või karjatamise teel.

Sood

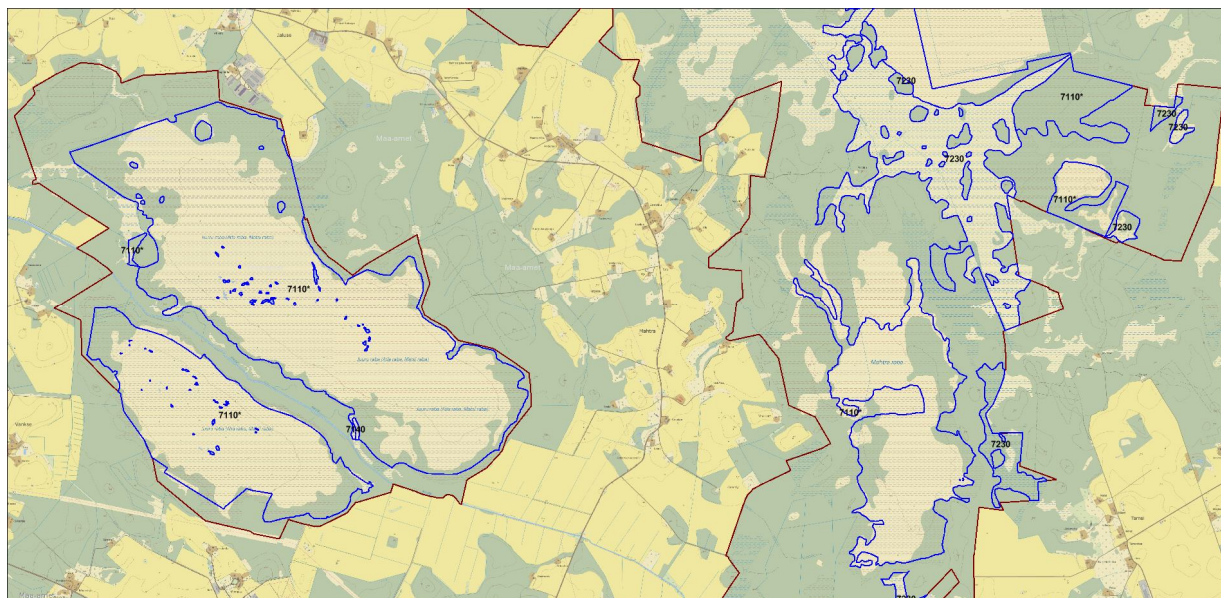
Mahtra looduskaitseala kaits-eesmärkide nimekirjas on sellest elupaigagrupist tüübid 7110* – rabad, 7140 – siirde- ja õõtsiksood ja 7230 – liigirikad madalsood (vt joonised 10A kuni 10D). Mahtra loodusala kaitseobjektide hulgast lisanduvad veel 7160 – allikad ja allikasood ning 7220* – nõrglubja-allikad, mida aga kumbagi ei näita ühegi inventuuri andmed. ELF-i soode inventuuri järgi esineb alal ka veel tüüp 7120 – rikutud, kuid taastumisvõimelised rabad.



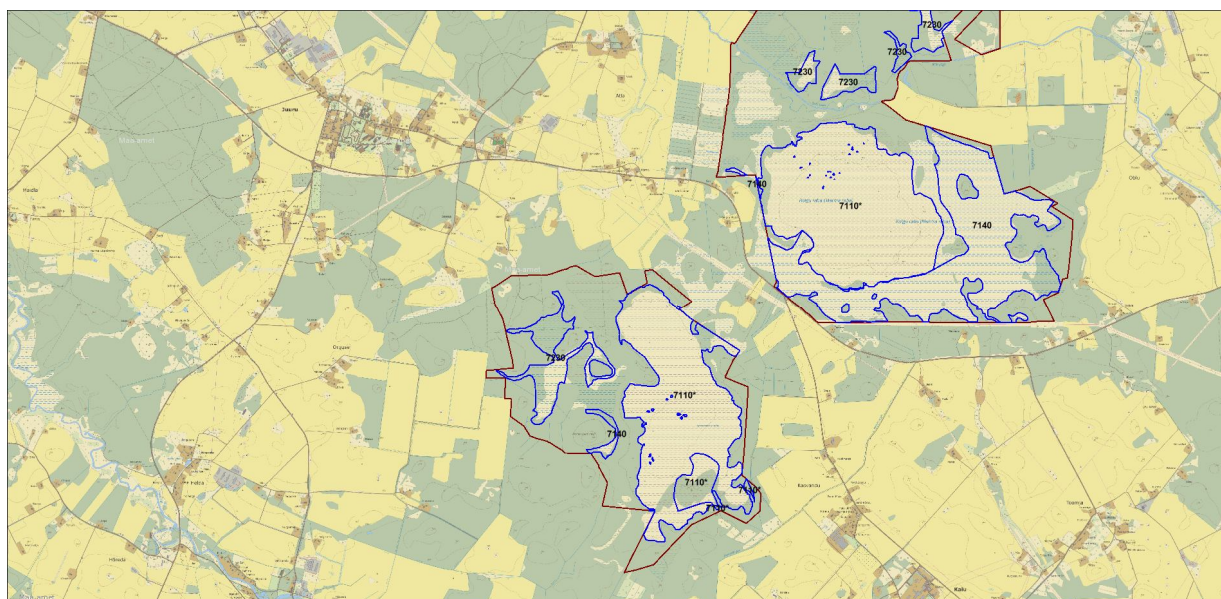
Joonis 10A Kaitse-eesmärgiks nimetatud soode tüübirühma hulka kuuluvate elupaigatüüpide esinemine Mahtra looduskaitsealal – Järlepa sihtkaitsevööndi piirkond, Järlepa soo, järv ja raba.



Joonis 10B Kaitse-eesmärgiks nimetatud soode tüübirühma hulka kuuluvate elupaigatüüpide esinemine Mahtra looduskaitsealal, loodusdirektiivi inventuuriandmetel – Leva sihtkaitsevööndi põhjaosa, Leva soo piirkond.



Joonis 10C Kaitse-eesmärgiks nimetatud soode tüübirühma hulka kuuluvate elupaigatüüpide esinemine Mahtra looduskaitsealal, loodusdirektiivi inventuuriandmetel – Leva sihtkaitsevööndi keskosa, Mahtra raba piirkond ja Matsi sihtkaitsevööndi piirkond, Juuru soo.



Joonis 10D Kaitse-eesmärgiks nimetatud soode tüübirühma hulka kuuluvate elupaigatüüpide esinemine Mahtra looduskaitsealal, loodusdirektiivi inventuuriandmetel – Leva sihtkaitsevööndi lõunaosa, Kolga raba piirkond ja Ammassaare sihtkaitsevöönd, Ammassaare raba.

2.1.9. RABAD (7110*)

Rabade levikut Mahtra looduskaitsealal ja sellega piirnevalt näitavad nii Natura pilootprojekti inventuur ja standardandmebaasi andmestik kui ka ELF-i soode inventuur.

Natura pilootprojekti elupaigainventuuri andmetel jääb Mahtra looduskaitsealale rabasid 21 laiguna kokku ligikaudu 2734 hektarit, millest 5 laiku kokku 1538 hektarit on esinduslikkusega A, 9 laiku kokku 853 hektarit on esinduslikkusega B ja 7 laiku kokku 343 hektarit on esinduslikkusega C.

- *Pikaajaline kaitse-eesmärk*

Eesmärk 30 aasta perspektiivis: selle elupaiga esinduslikkus peab kaitseala piires vähemalt 2734-l hektaril tõusma A kategooriasse.

- *Kaitsekorraldusperioodi kaitse-eesmärk*

Eesmärk kaitsekorraldusperioodi jooksul: selle elupaiga esinduslikkus peab kaitseala piires vähemalt 2734-l hektaril jääma A kategooriasse.

- *Mõjutegurid ja meetmed*

Olemasolevate, ka hooldamata maaparandussüsteemide kuivendav mõju rabakooslustele

Meede: Tõkestada väljavool kuivenduskraavides, mis algavad või läbivad raba elupaiku. Selle tegevuse vajaliku ulatuse ning meetodiliste detailide täpsustamiseks on vajalik aga Mahtra looduskaitseala piires teha eraldi uuring.

2.1.10. SIIRDE- JA ÕÕTSIKSOOD (7140)

Siirde- ja õõtsiksoode levikut Mahtra looduskaitsealal ja sellega piirnevalt näitavad nii Natura pilootprojekti elupaigainventuur ja standardandmebaasi andmestik kui ka ELF-i soode inventuur.

Natura pilootprojekti elupaigainventuuri andmetel jääb Mahtra looduskaitsealale siirde- ja õõtsiksood 17 laiguna kokku ligi 428 hektarit, millest 4 laiku kokku 128 hektarit on esinduslikkusega B ja 13 laiku kokku ligi 300 hektarit on esinduslikkusega C.

- *Pikaajaline kaitse-eesmärk*

Eesmärk 30 aasta perspektiivis: selle elupaiga esinduslikkus peab kaitseala piires vähemalt 428-l hektaril tõusma A kategooriasse.

- *Kaitsekorraldusperioodi kaitse-eesmärk*

Eesmärk kaitsekorraldusperioodi jooksul: selle elupaiga esinduslikkus peab kaitseala piires vähemalt 428-l hektaril jääma B kategooriasse.

- *Mõjutegurid ja meetmed*

Olemasolevate, ka hooldamata maaparandussüsteemide kuivendav mõju sookooslustele on kestev.

Meede: Tõkestada väljavool kuivenduskraavides, mis algavad või läbivad siirde- ja õõtsikoid. Selle tegevuse vajaliku ulatuse ning meetodiliste detailide täpsustamiseks on vajalik aga Mahtra looduskaitseala piires teha eraldi uuring.

2.1.11. LIIGIRIKKAD MADALSOOD (7230)

Liigirikaste madalsoode levikut Mahtra looduskaitsealal ja sellega piirnevalt näitavad nii Natura pilootprojekti elupaigainventuur ja standardandmebaasi andmestik kui ka ELF-i soode inventuur.

Natura pilootprojekti elupaigainventuuri andmetel jääb Mahtra looduskaitsealale liigirikkaid madalsoid 14 laiguna kokku ligi 397 hektarit, millest 2 laiku kokku ligi 227 hektarit on esinduslikkusega A, 5 laiku kokku ligi 72 hektarit on esinduslikkusega B ja 7 laiku kokku ligi 98 hektarit on esinduslikkusega C.

- *Pikaajaline kaitse-eesmärk*

Eesmärk 30 aasta perspektiivis: selle elupaiga esinduslikkus peab kaitseala piires vähemalt 397-l hektaril tõusma A kategooriasse.

- *Kaitsekorraldusperioodi kaitse-eesmärk*

Eesmärk kaitsekorraldusperioodi jooksul: selle elupaiga esinduslikkus peab kaitseala piires vähemalt 397-l hektaril jääma B kategooriasse.

- *Mõjutegurid ja meetmed*

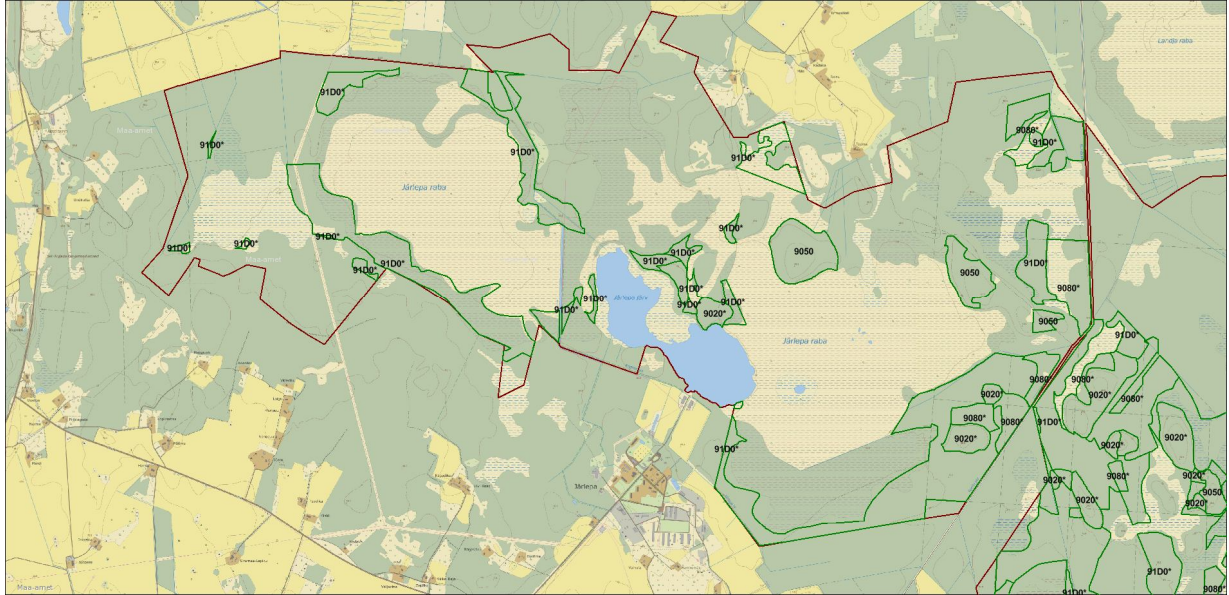
Olemasolevate, ka hooldamata maaparandussüsteemide kuivendav mõju sookooslustele on kestev.

Meede: Tõkestada väljavool kuivenduskraavides, mis algavad või läbivad madalsoid. Selle tegevuse vajaliku ulatuse ning meetodiliste detailide täpsustamiseks on vajalik aga Mahtra looduskaitseala piires teha eraldi uuring.

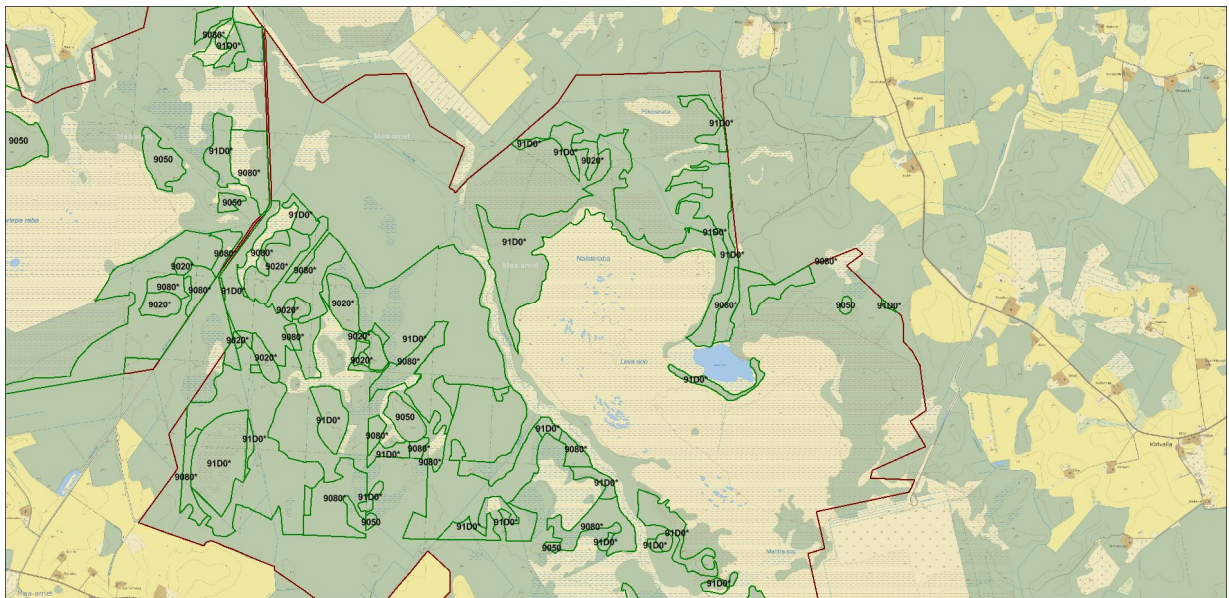
Metsad

Mahtra looduskaitsealal ja selle lähiümbruses leidub sellest elupaigagrupist kuus tüüpi: 9010* – vanad loodusmetsad, 9020* – vanad laialehised metsad, 9050 – rohunditerikkad kuusikud, 9070 – puiskarjamaad, 9080* – soostuvad ja soo-lehtmetsad ning 91D0* – siirdesoo- ja rabametsad (vt joonised 11A kuni 11D). Lisaks neile on kaitseala kaitse eesmärkidena toodud veel ka oosidel ja

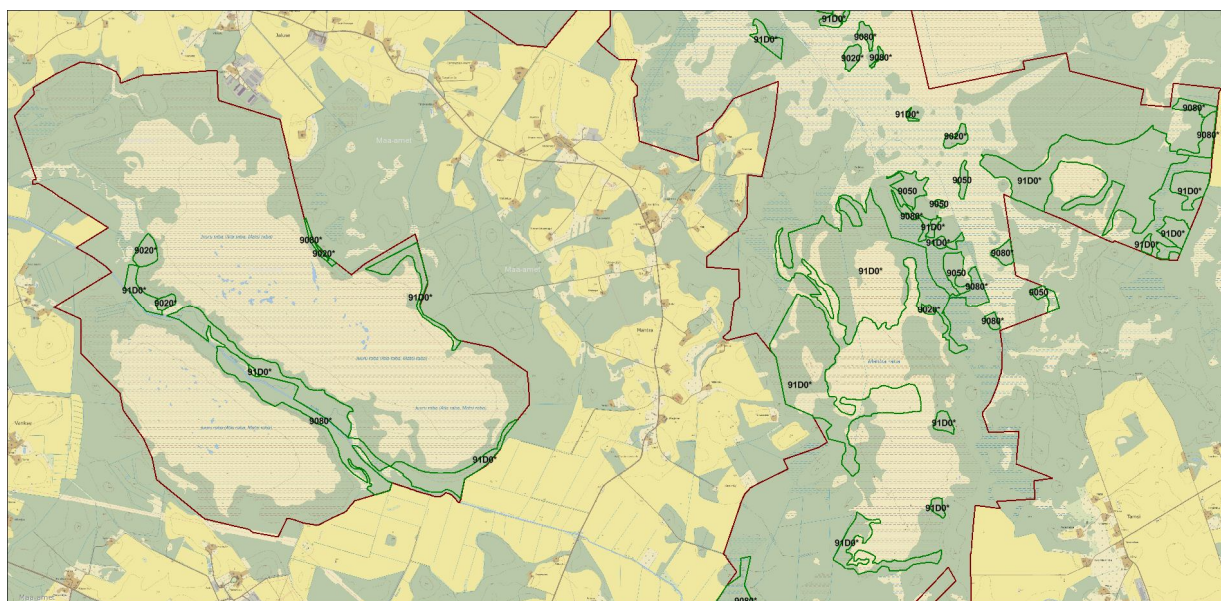
moreenikuhjatistel kasvavad okasmetsad (9060) ning lammi-lodumetsad (91E0*), aga nende elupaigatüüpide levikut ei näita alal ükski inventuur.



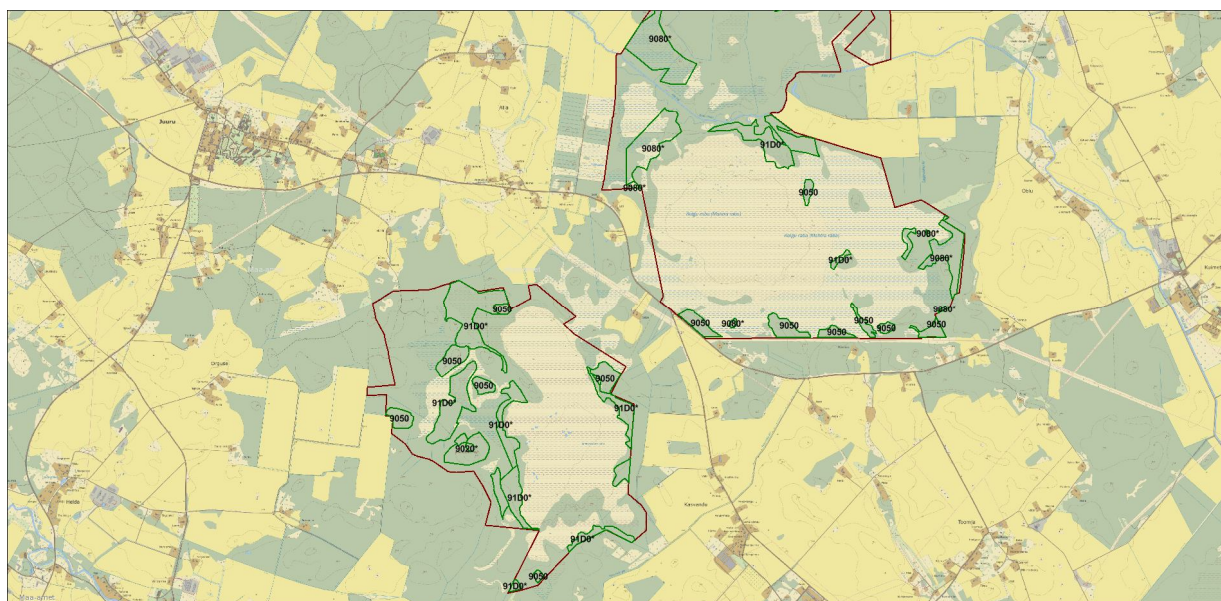
Joonis 11A Kaitse-eesmärgiks nimetatud metsade tüübirühma hulka kuuluvate elupaigatüüpide esinemine Maatra looduskaitsealal – Järlepa sihtkaitsevööndi piirkond, Järlepa soo, järv ja raba.



Joonis 11B Kaitse-eesmärgiks nimetatud metsade tüübirühma hulka kuuluvate elupaigatüüpide esinemine Maatra looduskaitsealal– Leva sihtkaitsevööndi põhjaosa, Leva soo piirkond.



Joonis 11C Kaitse-eesmärgiks nimetatud mestade tüübirühma hulka kuuluvate elupaigatüüpide esinemine Mahtra looduskaitsealal – Leva sihtkaitsevööndi keskosa, Mahtra raba piirkond ja Matsi sihtkaitsevööndi piirkond, Juuru soo.



Joonis 11D Kaitse-eesmärgiks nimetatud metsade tüübirühma hulka kuuluvate elupaigatüüpide esinemine Mahtra looduskaitsealal – Leva sihtkaitsevööndi lõunaosa, Kolga raba piirkond ja Ammassaare sihtkaitsevöönd, Ammassaare raba.

2.1.12. VANAD LOODUSMETSAD (9010*)

Vanu loodusmetsi leidub Mahtra looduskaitsealal Natura pilootprojekti elupaigainventuuri andmetel 20 laiguna kokku ligikaudu 48 hektarit. Kõigi kaitsealale jäävate elupaigatüübi laikude esinduslikkuseks hinnatakse C.

Kaitse-eesmärk

- *Pikaajaline kaitse-eesmärk*

Eesmärk 30 aasta perspektiivis: selle elupaiga esinduslikkus peab vähemalt 48 hektaril tõusma B kategooriasse.

- *Kaitsekorraldusperioodi kaitse-eesmärk*

Eesmärk kaitsekorraldusperioodi jooksul: selle elupaiga esinduslikkus peab vähemalt 48 hektaril säilima C kategoorias.

- *Mõjutegurid ja meetmed*

Otsesed mõjutegurid puuduvad, elupaika võivad kahjustada erakorralised loodusnähtused (torm).

Meede: Säilitada elupaigas sihtkaitsevööndirežiim.

2.1.13. VANAD LAIALEHISED METSAD (9020*)

Vanu laialehiseid metsi leidub Mahtra looduskaitsealal Natura pilootprojekti elupaigainventuuri andmetel 17 laiguna kokku ligi 68,1 hektarit. Kaitsealale jäävatest elupaigatüübi laikudest viie esinduslikkuseks hinnatakse B ja ülejäänud 12 laigul C.

Kaitse-eesmärk

- *Pikaajaline kaitse-eesmärk*

Eesmärk 30 aasta perspektiivis: selle elupaiga esinduslikkus peab kaitseala piires vähemalt 68,1 hektaril tõusma B kategooriasse.

- *Kaitsekorraldusperioodi kaitse-eesmärk*

Eesmärk kaitsekorraldusperioodi jooksul: selle elupaiga esinduslikkus peab kaitseala piires vähemalt 68,1 hektaril säilima C kategoorias.

- *Mõjutegurid ja meetmed*

Otsesed mõjutegurid puuduvad, elupaika võivad kahjustada erakorralised loodusnähtused (torm).

Meede: Säilitada elupaigas sihtkaitsevööndi režiim

2.1.14. ROHUNDITERIKKAD KUUSIKUD (9050)

Rohunditerikkaid kuusikuid leidub Maatra looduskaitsealal Natura pilootprojekti elupaigainventuuri andmetel 28 laiguna kokku ligi 104 hektarit. Kaitsealale jäävatest elupaigatüübi laikudest kolme esinduslikkuseks hinnatakse B ja ülejäänud 25 laigul C.

Kaitse-eesmärk

- *Pikaajaline kaitse-eesmärk*

Eesmärk 30 aasta perspektiivis: selle elupaiga esinduslikkus peab kaitseala piires vähemalt 104 hektaril tõusma B kategooriasse.

- *Kaitsekorraldusperioodi kaitse-eesmärk*

Eesmärk kaitsekorraldusperioodi jooksul: selle elupaiga esinduslikkus peab kaitseala piires vähemalt 104 hektaril säilima C kategoorias.

- *Mõjutegurid ja meetmed*

Otsesed mõjutegurid puuduvad, elupaika võivad kahjustada erakorralised loodusnähtused (torm).

- *Meede:* Säilitada elupaigas sihtkaitsevööndirežiim.

2.1.15. SOOSTUVAD JA SOO-LEHTMETSAD (9080*)

Soostuvaid ja soo-lehtmetsi leidub Maatra looduskaitsealal Natura pilootprojekti elupaigainventuuri andmetel 40 laiguna kokku ligi 349 hektarit. Kaitsealale jäävatest elupaigatüübi laikudest kahe esinduslikkust hinnatakse B ja ülejäänud 38 laigul C.

Kaitse-eesmärk

- *Pikaajaline kaitse-eesmärk*

Eesmärk 30 aasta perspektiivis: selle elupaiga esinduslikkus peab kaitseala piires vähemalt 349 hektaril tõusma B kategooriasse.

- *Kaitsekorraldusperioodi kaitse-eesmärk*

Eesmärk kaitsekorraldusperioodi jooksul: selle elupaiga esinduslikkus peab kaitseala piires vähemalt 349 hektaril säilima C kategoorias.

- *Mõjutegurid ja meetmed*

Otsesed mõjutegurid puuduvad, elupaika võivad kahjustada erakorralised loodusnähtused (torm).

Meede: Säilitada elupaigas sihtkaitsevööndi režiim.

2.1.16. SIIRDESOO JA RABAMETSAD (91D0*)

Siirdesoo ja rabametsi leidub Mahtra looduskaitsealal Natura pilootprojekti elupaigainventuuri andmetel 69 laiguna kokku ligikaudu 1056 hektarit. Kaitsealale jäävatest elupaigatüübi laikudest 21 esinduslikkuseks hinnatakse B ja ülejäänud 48 laigul C.

Kaitse-eesmärk

- *Pikaajaline kaitse-eesmärk*

Eesmärk 30 aasta perspektiivis: selle elupaiga esinduslikkus peab kaitseala piires vähemalt 1056 hektaril tõusma B kategooriasse.

- *Kaitsekorraldusperioodi kaitse-eesmärk*

Eesmärk kaitsekorraldusperioodi jooksul: selle elupaiga esinduslikkus peab kaitseala piires vähemalt 1056 hektaril säilima C kategoorias.

- *Mõjutegurid ja meetmed*

Otsesed mõjutegurid puuduvad, elupaika võivad kahjustada erakorralised loodusnähtused (torm).

Meede: Säilitada elupaigas sihtkaitsevööndi režiim.

Tabel 3. Mahtra looduslal inventeeritud elupaigatüübid

Kood	Elupaigatüüp	Pindala natura andmebaa- sis, ha	Pindala keskkonna registris, ha	Kaitseala kaitse- eesmärk	Loodusala kaitse- eesmärk
3140	Mändvetikakooslus- tega kalgiveelised järved	45,3	45,3	ei	ei
3160	Huumustoitelised jär- ved ja järvikud	18,6	18,6	jah	jah
3260	Jõed ja ojad	8,4	0	jah	jah
6210*	Kuivad niidud lubja- rikkal mullal	0	0	jah	ei
6510	Aas-rebasesaba ja ürt-punanupuga nii- dud	2,5	2,5	jah	jah
6530*	Puisniidud	2,3	2,3	jah	jah
7110*	Rabad	2651,1	2734	jah	jah
7140	Siirde- ja õõtsiksood	355,7	428	jah	jah
7150	Nokkheinakooslused	0	0	ei	jah
7160	Allikad ja allikasood	0,001	0	ei	jah
7220*	Nõrglubja-allikad	0	0	ei	jah

7230	Liigirikkad madal-sood	357	397	jah	jah
9010*	Vanad loodusmetsad	80,4	48	jah	jah
9020*	Vanad laialehised metsad	68,1	68,1	jah	jah
9060	Okasmetsad oosidel ja moreenkuhjatistel	0	0	jah	ei
9070	Puiskarjamaad	0	0	jah	ei
9050	Rohunditerikkad kuusikud	99,3	104	jah	jah
9080*	Soostuvad- ja soolehtmetsad	339,2	349	jah	jah
91D0*	Siirdesoo- ja rabamaetsad	1035	1056	jah	jah
91E0*	Lammi-lodumetsad	0	0	jah	jah

2.2. ELUSTIK

Mahtra looduskaitseala kaitse-eesmärkide hulgas on välja toodud järgmised liigid: linnudirektiivi I lisa linnuliik – metsis (*Tetrao urogallus*), kes on ühtlasi II kaitsekategooria liik; loodusdirektiivi II lisa taimeliigid, mis on ühtlasi II kaitsekategooria liigid: kaunis kuldking (*Cypripedium calceolus*) ja soohiilakas (*Liparis loeselii*); loodusdirektiivi II lisa taimeliigid eesti soojumikas (*Saussurea alpina ssp. Esthonica*), mis on II kaitsekategooria liik ja madal unilook (*Sisymbrium supinum*), mis on III kaitsekategooria liik ning loodusdirektiivi II lisa kalaliik – võldas (*Cottus gobio*), kes on ühtlasi III kaitsekategooria liik (vt lisad 12A kuni 12D). Mahtra loodusala kaitseobjektide hulgast lisandub veel loodusdirektiivi II lisa samblaliik – roheline kaksikhammas (*Dicranum viride*). Lisaks neile elutsevad keskkonnaregistri andmetel alal aga ka veel järgmised kaitsealused liigid: veelendlane (*Myotis daubentonii*), kes on loodusdirektiivi I lisa ja looduskaitseaduse järgselt II kaitsekategooria liik ja elutseb Järlepa järve ümbruses; kaljukotkas (*Aquila chrysaetos*), kes on linnudirektiivi I lisa ja looduskaitseaduse järgselt I

kaitsekategooria liik ja pesitseb Mahtra raba põhjaosas ning laanerähn (*Picoides tridactylus*), kes on linnudirektiivi I lisa ja looduskaitsealade järgselt II kaitsekategooria liik ning elutseb samuti Mahtra raba põhjaosas.

2.2.1. IMETAJAD

Kaitsealustest imetajatest on Mahtra looduskaitsealal teadaolevaid andmeid vaid veelendlane kohta.

Tabel 4. Mahtra looduskaitsealal registreeritud kaitsealused imetajaliigid (allikas: keskkonnaregister (EELIS))

Liik	Elupaik	Ohutegurid	Meetmed
Veelendlane (<i>Myotis daubentonii</i>), LKS II kaitse- kategooria; EL loodus- direktiivi I lisa	3140, 3160, 3260*, 7230, 9010*, 91D0*	Ala liigne võsastumine ja/või sobivate varje ja talitumis- paikade kadumine	Alal säilitatakse looduslikku veerežiimi

2.2.2. LINNUD

Tabel 5. Mahtra looduskaitseala eesmärgiks olevad kaitsealused linnuliigid

Liik	Elupaik	Eesmärk 30 a	Eesmärk 10 a	Ohutegurid	Meetmed
Kaljukotkas (<i>Aquila chrysaetos</i>), LKS I kaitse- kategooria; EL linnudirektiivi I lisa	7110*, 7230, 9010*, 9050, 9080*, 91D0*	Pesitseb kaitse- alal edukalt, igal aastal vähemalt üks lennuvõi- mestunud poeg	Pesitseb kaitse- alal	Inimtegevuse intensiivistu- mine ja laie- nemine kal- jukotka pesi- sus- piirkonnas	Täiendada Leva siht- kaitsevööndi piiranguid selliselt, et inimeste liikumine selles vööndis oleks kaljukotka pesitsusajal keelatud
Metsis (<i>Tetrao urogallus</i>), LKS II kaitse- kategooria; EL linnudirektiivi I lisa	7110*, 7140, 7230, 9010*, 9020*, 9050, 9080*, 91D0*	Mängualal Mahtra loodus- kaitsealal mängib vähemalt 10 kukke	Mängualal Mahtra loodus- kaitsealal mängib vähemalt 4 kukke	Inimtegevuse intensiivistu- mine ja laienemine metsise mänguala piirkonnas. Metsaraie.	Säilitada Leva siht- kaitsevööndi piirangud selliselt, et inimeste liikumine selles vööndis oleks metsise mängu ajal endiselt keelatud. Keelata igasugune metsaraie Leva siht-kaitse-vööndis.

Lisaks on kaitsealal kaitsealustest linnuliikidest registreeritud teder (*Tetrao tetrax*), sookurg (*Grus grus*), laanepüü (*Bonasa bonasia*), laanerähn (*Picoides tridactylus*), väike-kärbsenäpp (*Ficedula parva*).

2.2.2.1. KALJUKOTKAS (*AQUILA CHRYSÆTOS*) I KAT, LID I- JAH, KE – EI, LOA – EI

Üheks kahest kõige olulisemast kaitseobjektist Mahtra looduskaitsealal elutsevate liikide hulgast on looduskaitse seaduse järgi I kaitsekategooriasse arvatud linnuliik – kaljukotkas (*Aquila chrysaetos*). Kuigi seda liiki pole kaitse-eesmärgiks seatud kaitse-eeskirjas ega ka loodusala kaitseobjektide hulgas on selle liigi pesapaik alal teada ja kantud ka keskkonnaregistrisse. Kuna pesa on leitud just vahetult peale kaitseala kaitse-eeskirja jõustumist 2007. aastal, ei ole see liik kaitse-eeskirja kantud ja seda tuleks nüüd kindlasti teha. EELIS-e andmetel on lind pesitsenud järgmiselt:

- 2007 – pesa kuusel, pesa uus asukoht, pole munetud, aga korda sätitud. 2006. a poja jäänud. Pesa leidis Kristo Lauk (U. Sellis),
- 2009 – pesa asustatud, aga pole munetud,
- 2010 – pesa asustatud,
- 2012 – pesa asustatud, aga pole munetud,
- 2013 – pesa asustatud, lennuvõimestus üks poeg.

Oluline on, et liik saaks kantud kaitseala kaitse-eesmärkide hulka.

Kaitse-eesmärk

- *Pikaajaline kaitse-eesmärk*

Eesmärk 30 aasta perspektiivis: kaljukotkas (*Aquila chrysaetos*) pesitseb kaitsealal edukalt, igal aastal vähemalt üks lennuvõimestunud poeg.

- *Kaitsekorraldusperioodi kaitse-eesmärk*

Eesmärk kaitsekorraldusperioodi jooksul: kaljukotkas (*Aquila chrysaetos*) pesitseb kaitsealal.

- *Mõjutegurid ja meetmed*

Inimtegevuse intensiivistumine ja laienemine kaljukotka pesitsuspiirkonnas.

Meede: Täiendada Leva sihtkaitsevööndi piiranguid sellisel, et inimeste liikumine selles vööndis oleks kaljukotka pesitsusajal (15. veebruarist kuni 30. juulini) keelatud.

2.2.2.2. METSIS (*TETRAO UROGALLUS*) II KAT, LID I- JAH, KE – JAH, LOA – EI

Teiseks kahest kõige olulisemast kaitseobjektist Mahtra looduskaitsealal elutsevate liikide hulgast on looduskaitse seaduse järgi II kaitsekategooriasse arvatud linnuliik – metsis (*Tetrao urogallus*). See liik on mainitud ka looduskaitseala kaitse-eeskirjas kaitse-eesmärgina ja selle liigi leiukoht

(mängupaik) alal on kantud ka keskkonnaregistrisse (vt joonis 30). Keskkonnaregistri (EELIS-e) andmetel on metsise mängupaigas esinenud mängivaid kukkesid järgmiselt:

- 1987 – 4 kukke
- 1998 – 10 kukke
- 1999 – 10 kukke
- 2003 – 6 kukke

Kaitse-eesmärk

- *Pikaajaline kaitse-eesmärk*

Eesmärk 30 aasta perspektiivis: metsise (*Tetrao urogallus*) mängualal Mahtra looduskaitsealal mängib vähemalt 5 kukke.

- *Kaitsekorraldusperioodi kaitse-eesmärk*

Eesmärk kaitsekorraldusperioodi jooksul: metsise (*Tetrao urogallus*) mängualal Mahtra looduskaitsealal mängib vähemalt 4 kukke.

- *Mõjutegurid ja meetmed*

Inimtegevuse intensiivistumine ja laienemine metsise mänguala piirkonnas. Metsaraie.

Meede: Säilitada Leva sihtkaitsevööndi piirangud selliselt, et inimeste liikumine selles vööndis oleks metsise mängu ajal endiselt keelatud.

2.2.3. ROOMAJAD

Andmed roomajate esinemise kohta alal puuduvad.

2.2.4. KAHEPAIKSED

Tabel 6. Mahtra looduskaitsealal registreeritud kaitsealused kahepaiksed (allikas: keskkonnaregister (EELIS))

Liik	Elupaik	Ohutegurid	Meetmed
Rabakonn (<i>Rana arvalis</i>), LKS III kaitsekategooria; El loodusdirektiivi IV lisa	3140, 3260, 7110*, 9010*, 9080*, 91D0*	Veerežiimi muutmine ebasoodsaks	Looduslikku veerežiimi ei muudeta.
Rohukonn (<i>Rana</i>)	3140, 3260,	Veerežiimi muutmine	Looduslikku veerežiimi ei

Liik	Elupaik	Ohutegurid	Meetmed
<i>temporaria</i>), LKS III kaitse- kategooria	7110*, 9010*, 9080*, 91D0*	ebasoodsaks	muudeta.

2.2.5. KALAD

Kaitseala kaitse-eesmärgiks on kaladest ainsa liigina loodusdirektiivi II lisa kalaliik – võldas (*Cottus gobio*), kes on ühtlasi III kaitsekategooria liik. Selle liigi leviku kohta kaitsealal andmed aga puuduvad. Seetõttu saab selle liigi kaitse-eesmärgiks olla ennekõike just inventuuri läbi viimine.

2.2.6. SELGROOTUD

Andmed selgrootute kohta alalt puuduvad.

2.2.7. TAIMED JA SAMMALTAIMED

Mahtra looduskaitseala kaitse-eesmärgiks on loodusdirektiivi II lisa taimeliigid, kes on ühtlasi II kaitsekategooria liigid: kaunis kuldking (*Cypripedium calceolus*) ja soohiilakas (*Liparis loeselii*); loodusdirektiivi II lisa taimeliigid eesti soojumikas (*Saussurea alpina ssp. Esthonica*), mis on ühtlasi II kaitsekategooria liik ja madal unilook (*Sisymbrium supinum*), mis on ühtlasi III kaitsekategooria liik ning kellele Mahtra loodusala kaitseobjektide seast lisandub veel loodusdirektiivi II lisa samblaliik – roheline kaksikhammas (*Dicranum viride*).

Tabel 7. Mahtra loodusala eesmärgiks olevad taimed ja sammaltaimed

Liik	Elupaik	Eesmärk 30 a	Eesmärk 10 a	Ohutegurid	Meetmed
Kaunis kuldking (<i>Cypripedium calceolus</i>), LKS II kaitse- kategooria, EL loodusdi- rektiivi II ja IV lisa	6530*, 9080*	Elupaigad on soodsana säilinud ja leidub vähemalt 100 õitsvat taime	Elupaigad on soodsana säilinud ja leidub vähemalt 50 õitsvat taime	Ala liigne võsastumine ja/või ala kuivendamine	Niite niidetakse regulaarselt. Ala vee- režiimi ei muudeta.
Soohiilakas (<i>Liparis loeselii</i>), LKS II kaitse- kategooria	6530*, 7230	Elupaigad on soodsana säilinud ja leidub vähemalt 50 õitsvat taime	Elupaigad on soodsana säilinud ja leidub vähemalt 25 õitsvat taime	Ala liigne võsastumine ja/või ala kuivendamine	Niite niidetakse regulaarselt. Ala vee- režiimi ei muudeta.

Liik	Elupaik	Eesmärk 30 a	Eesmärk 10 a	Ohutegurid	Meetmed
Eesti soojumikas (<i>Saussurea alpina</i> ssp. <i>esthonica</i>), LKS III kaitsekategooria	6530*, 7230, 91D0*	Elupaigad on soodsana säilinud ja leidub vähemalt 100 viljunud taime	Elupaigad on soodsana säilinud ja leidub vähemalt 50 viljunud taime	Ala liigne võsastumine ja/või ala kuivendamine	Niite niidetakse regulaarselt. Ala vee-režiimi ei muudeta.
Madal unilook (<i>Sisymbrium supinum</i>), LKS III kaitsekategooria, EL loodusdirektiivi II lisa	6530*, 7230, 9080*, 91D0*	Liigi asurkond on suurenenud ja selle seisund on hea	Liigi asurkonna seisund on hea	Puuduvad	Puuduvad
Roheline kaksikhammas (<i>Dicranum viride</i>), LKS II kaitsekategooria	9010*, 9080*	Elupaigad soodsad ja asurkond elujõuline	Levik alal on teada ja elupaigad on inventeeritud	Suurte vanade puude raie, metsade kuivendustööd, võsaraiumine ja metsakoosluste killustumine	Metsade säästlik majandamine, eriti vanade lehtpuude säilitamine

Lisaks neile liikidele esinevad keskkonnaregistri andmetel kaitsealal ja selle lähikonnas veel järgmised kaitsealused taime- ja sammaltaimeliigid: Russowi sõrmkäpp (*Dactylorhiza russowii*), täpiline sõrmkäpp (*Dactylorhiza incarnata* subsp. *cruenta*), kahkjaspunane sõrmkäpp (*Dactylorhiza incarnata*), kärbesõis (*Ophrys insectifera*), harilik käoraamat (*Gymnadenia conopsea*), lõhnav käoraamat (*Gymnadenia odoratissima*), soo-neiuvaip (*Epipactis palustris*), laialehine neuuvaip (*Epipactis helleborine*), vööthuul-sõrmkäpp (*Dactylorhiza fuchsii*), kuradi sõrmkäpp (*Dactylorhiza maculata*), kõdu koralljuur (*Corallorhiza trifida*), sookäpp (*Hammarbya paludosa*), ainulehine soovalk (*Malaxis monophyllos*), kahelehine käokeel (*Platanthera bifolia*), rohekas käokeel (*Platanthera chlorantha*), pruunikas pesajuur (*Neottia nidus-avis*), roomav öövilge (*Goodyera repens*), suur käöpõll (*Listera ovata*), hall käpp (*Orchis militaris*), jumalakäpp (*Orchis mascula*), karvane maarjalepp (*Agrimonia pilosa*), valge vesiroos (*Nymphaea alba*), väike vesiroos (*Nymphaea candida*), värv-paskhein (*Serratula tinctoria*), lodukannike (*Viola uliginosa*), püst-linalehik (*Thesium ebracteatum*), sagristarn (*Carex irrigua*), lääne mõökrohi (*Cladium mariscus*), karukold (*Lycopodium clavatum*), harilik ungrukold (*Huperzia selago*), koldjas selaginell (*Selaginella selaginoides*), sulgjas õhik (*Neckera pennata*) ja Lindbergi turbasammal (*Sphagnum lindbergii*).

2.2.8. SEENED JA SAMBLIKUD

Mahtra looduskaitseala kaitse-eesmärkide ja loodusala kaitseobjektide seas seene- ja samblikuliigid puuduvad. Keskkonnaregistri andmetel esinevad aga kaitsealal ja selle lähiümbru-

ses järgmised kaitsealused seen- ja samblikuliigid: looduskaitseaduse järgi II kaitsekategooriasse kuuluvad seeneliigid ebe-limanutt (*Hygrophorus chrysodon*), lepa-kärbseseen (*Amanita friabilis*) ja sama kaitsekategooria samblikuliik külm purusamblik (*Ochrolechia frigida*).

Tabel 8. Mahtra looduskaitsealal registreeritud seened ja samblikud (allikas: keskkonnaregister (EELIS)).

Liik	Elupaik	Ohutegurid	Meetmed
Ebe-limanutt (<i>Hygrophorus chrysodon</i>), LKS II kaitse- sekategooria	9010*, 9020*, 9050, 9080*, 91D0*	Intensiivne metsamajandus	Metsa majandatakse ekstensiiivselt – peamiselt masinateta või kergetehnikaga
Lepa- kärbseseen (<i>Amanita friabi- lis</i>), LKS II kaitse- sekategooria	9010*, 9020*, 9050, 9080*, 91D0*	Intensiivne metsamajandus	Metsa majan- datakse eks- tensiiivselt – peamiselt masinateta
Külm puru- samblik (<i>Ochrolechia frigida</i>), LKS II kaitse- kategooria	7110*, 7140, 7230, 9080*, 91D0*	Kuivendamine	Loodusliku veerežiimi säilitamine

3. ALA JA SELLE VÄÄRTUSTE TUTVUSTAMINE NING KÜLASTUSKORRALDUS

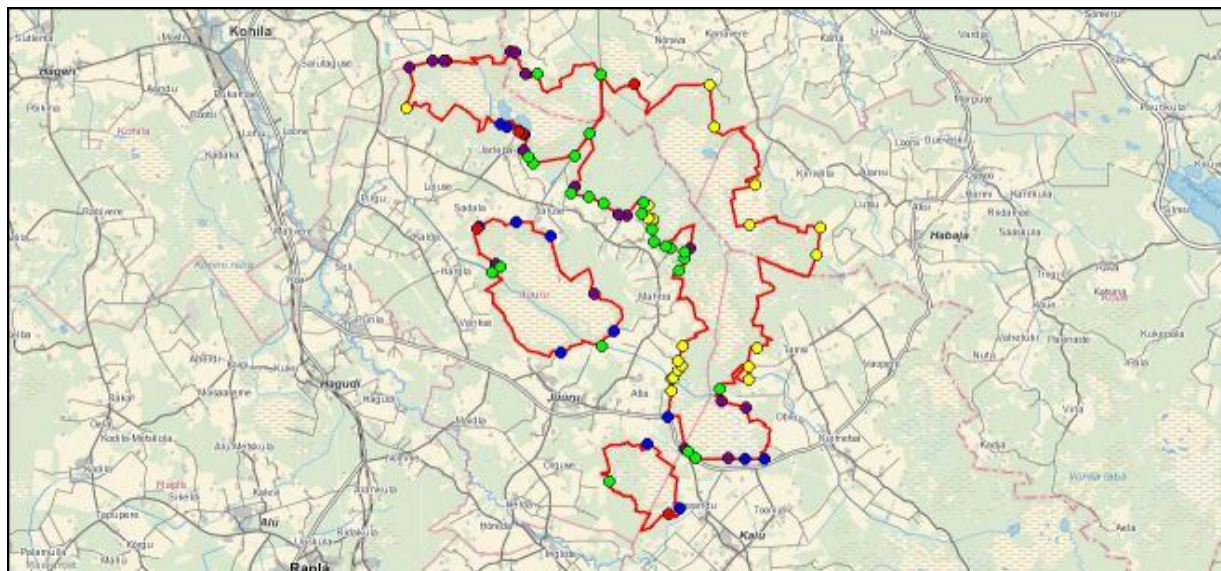
Mahtra looduskaitseala on suhteliselt looduslikuna säilinud viiest rabast koosnev kompleks. Alale jääb 22 pärandkultuuriobjekti metsas ja 29 vääriselupaika ning lähipiirkonda veel 74 pärandkultuuriobjekti metsas ja 21 vääriselupaika (vt joonised 5A-5D ülal, lk 21-23). Alale on paigaldatud 71 tähist (vt joonis 31).

Visioon ja eesmärk

- *Visioon:* Mahtra looduskaitseala on säilinud puutumatu looduskompleksina, mille väärtused on looduses tutvustatud.
- *Eesmärk:* Mahtra looduskaitseala kõik loodusväärtused on säilinud ja ala on tähistatud.

3.1. MAHTRA LOODUSKAITSEALA TÄHISTAMINE

Hetkel on Mahtra looduskaitseala piiridele paigaldatud 71 tähist. Tähiste olemasolevad ja uute jaoks sobivaimad asukohad on toodud joonisel 12 ja need on valitud vastavalt juurdepääsuteedele või sihtidele kui kõige tõenäolisematele ala küllastajate ligipääsukohtadele. Kaitsealal olemasolevatest tähistest tuleb ümber paigutada kaheksa ja lisaks paigalda vee viis uut tähist viis. Ülejäänud tähised vajavad hooldust.



Joonis 12. Mahtra looduskaitseala tähised. Legend: rohelised täpid – olemasolevad ja kohest hooldust mitte vajavad tähised; lillad täpid – olemasolevad, aga kohest hooldust (enamasti võsast välja raumist) vajavad tähised; punased täpid – olemasolevad, aga eemaldamist vajavad tähised (asukoht jääb igasugustest teedest ja radadest kõrvale ja seetõttu tähise vajadus paigas puudub, ühtlasi on tähise edaspidine hooldus liiga kallid); sinised täpid – asukohad, kuhu tuleb paigaldada

uued tähised; kollased täpid – tähised, millele on ligipääs raskendatud seoses suletud karjateede vms piiratud liiklusega teedega (erateed, tõkkepuud jms) ja mis seetõttu käesoleva kaitsekorralduskava välitööde käigus jäid kontrollimata.

4. KAVANDATAVAD KAITSEKORRALDUSLIKUD TEGEVUSED JA EELARVE

4.1. TEGEVUSTE KIRJELDUS

4.1.1. UURINGUD, INVENTUURID JA SEIRE

4.1.1.1 Riiklikud seired

Seirest on vajalik jätkata alal toimuvaid riikliku keskkonnaseire programmi allprogramme: ohustatud soontaimede ja samblaliikide seire (kaheksa seirejaama); saarma ja kopra seire (kaks seirejaama) ja ohustatud taimekoosluste (Natura 2000 kooslused) seire (üks seirejaam). Tegevus on I prioriteediga ja selle korraldajaks on Keskkonnaagentuur.

4.1.1.2 Elupaigatüüpide inventuurid

Kuna kaitseala kaitse-eesmärgiks olevate elupaigatüüpide – jõgede ja ojade (3260), allikate ja allikasooide (7160), nõrglubja-allikate (7220*), oosidel ja moreenikuhjatistel kasvavate okasmet-sade (9060) ning lammi-lodumetsade (91E0*) leviku ja pindala kohta loodusdirektiivi elupaikade inventuuriandmed puuduvad, tuleb neid elupaigatüüpe kaitsealal kindlasti inventeerida. Tegevus on II prioriteediga ja korraldajaks Keskkonnaamet.

4.1.1.3 Liikide inventuur

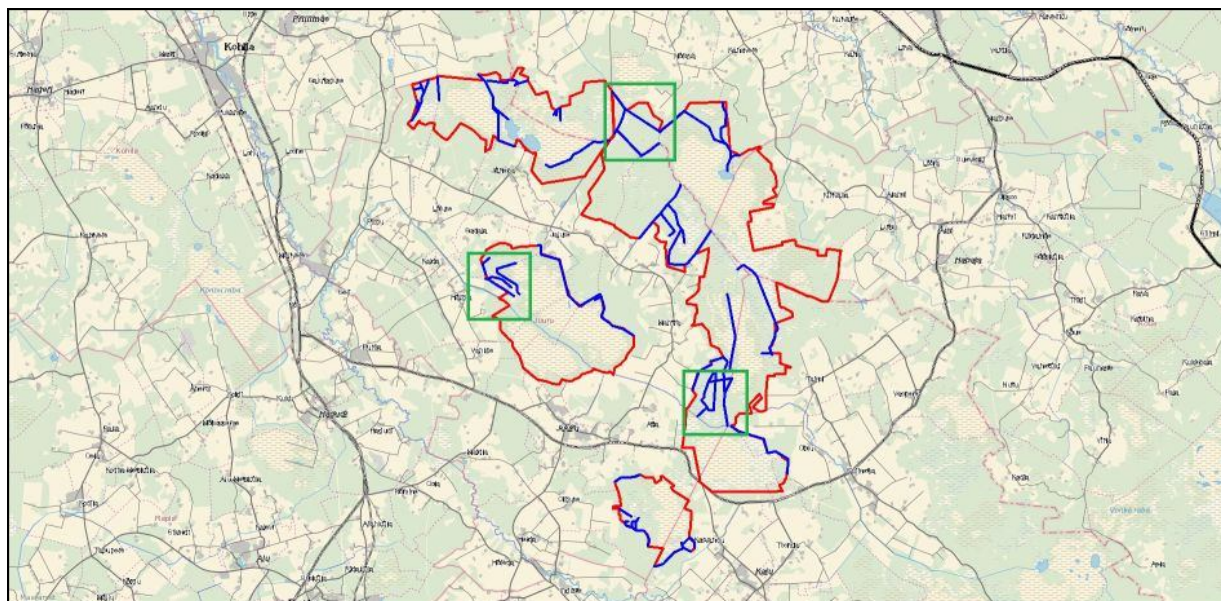
Kaitsealal puuduvad andmedkaitse-eesmärgiks oleva kalaliigi – võldase (*Cottus gobio*) kohta ja inventeerida tuleb ka selle liigi levikut ning seisundit alal. Tegevus on II prioriteediga ja korraldajaks Keskkonnaamet.

4.1.2. RABADE SÄILIMISEKS VAJALIKUD TEGEVUSED

Kuivenduskraavide osas, mis algavad või läbivad raba elupaiku tuleb teostada uuring ja selgitada välja vajadus nende voolu tõkestamiseks. Uuring annab vastuse kraavide sulgemise meetoodika ja ulatuse kohta.

Joonisel 13 on toodud olemasolevad kuivenduskraavid (tumesinine joon) Mahtra looduskaitsealal (välispiir punase joonena), mille voolu tõkestamise vajadust tuleb uurida. Rohelise raamiga on piiritletud alad, mille ulatuses tuleks uuringutes keskenduda piirkonnas veel säilinud jõeloogete taastamisele. Ülejäänud kuivenduskraavidel tuleb selgitada välja veetasemete langud ja planeerida kraavidele paisud, et soodustada kraavide looduslikku kinnikasvamist ja seeläbi ala soolupaikade esinduslikkuse säilimist ja/või paranemist.

Tegevus on vajalik väärtustele 2.1.2, 2.1.6, 2.1.9, 2.1.10 ja 2.1.11 seatud eesmärkideni jõudmiseks ja on kavas aastal 2017 I prioriteediga. Töö korraldajaks on Keskkonnaamet.



Joonis 13. Kuivenduskraavide sulgemise uuringu ala.

4.1.3. ELUPAIKADE 6510 JA 6530* JAOKS VAJALIKUD TEGEVUSED

Aas-rebasesaba ja ürt-punanupuga niite tuleb hooldada kokku 2,5 ha ja puisniitu 2,3 ha.

Poollooduslikud kooslused peavad olema vähemalt üks kord enne 1. oktoobrit niidetud ja niide koristatud. Niitmine peab olema tehtud keskelt-lahku või servast serva meetodil. Niitmine ei ole poollooduslikel kooslustel üldjuhul lubatud enne 10. juulit.

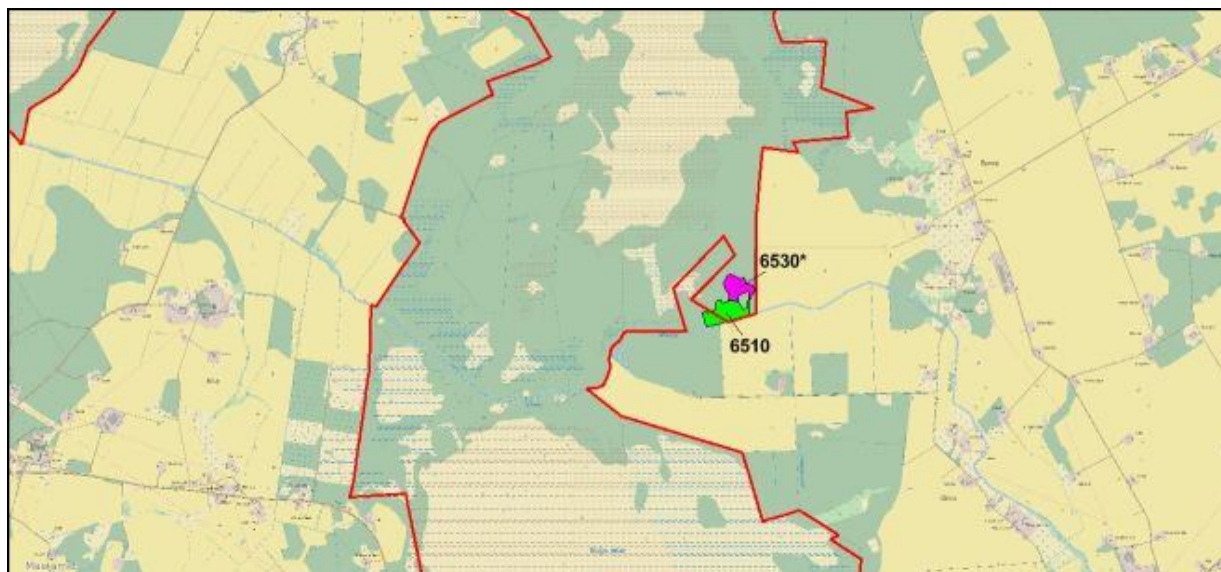
Poollooduslike koosluste hooldamisel lähtutakse vastavates hoolduskavades toodud juhistest. Kavad on kättesaadavad Keskkonnaameti kodulehelt.

Poollooduslike koosluste hooldamiseks on maaomanikel võimalik taotleda toetust, mis toimub vastavalt põllumajandusministri määrusele „Poolloodusliku koosluse hooldamise toetuse saamise nõuded, toetuse taotlemise ja taotluse menetlemise täpsem kord aastateks 2007–2013” (RTL 2010, 11, 199).

Toetuse määr ühe hektari puisniidu kohta on 238,07 eurot aastas. Toetuse määr muu poolloodusliku koosluse ühe hektari kohta on 185,98 eurot aastas.

Tegevus on vajalik väärtustele 2.1.7 ja 2.1.8 seatud eesmärkideni jõudmiseks. Kuna elupaigad asuvad eramaadel on tegevuse korraldajaks Keskkonnaamet ja töö kuulub esimesse prioriteeti.

Joonisel 14 on toodud aas-rebasesaba ja ürt-punanupuga niidud ning puisniidud, mille hooldamisega (niitmisega) tuleb viivitamatult alustada.



Joonis 14. Aas-rebasesaba ja ürt-punanupuga niidu (6510) ja puisniidu (6530*) laigud Mahtra looduskaitseala, Mahtra rabast lõunas. Neil niidulaikudel tuleb viivitamatult alustada hooldusega.

4.1.4. KAITSEALA TÄHISTAMINE

Hetkel on Mahtra looduskaitseala piiridele paigaldatud 71 tähist. Mõned neist aga paiknevad sellistes kohtades, kuhu ei vii ühtegi teed ega rada. Sellised tähised tuleb paigutada ümber kohtadesse, kus neil oleks ka toimiv funktsioon. Tähiste olemasolevad ja uute jaoks sobivaimad asukohad on toodud joonisel 15 lk 46 ja need on valitud vastavalt juurdepääsuteedele või sihtidele kui kõige tõenäolisematele ala küllastajate ligipääsukohtadele. Töö teostajaks on RMK ja töö on II prioriteediga

4.1.5. KAVAD JA EESKIRJAD

Käesolevat kaitsekorralduskava ja selle alusel tehtavate tööde edukust tuleb kaitsekorraldusperioodi vältel kindlasti hinnata. Selline vahehindamine on planeeritud aastasse 2018. Käesolev kaitsekorralduskava näeb ette uue kava koostamist käesoleva kava lõpuaastal, st aastal 2024. Kaitse-eeskirja uuendamine on plaanitud aastasse 2018. Kõik need tegevused on I prioriteediga ja korraldajaks on Keskkonnaamet.

4.2. EELARVE

Eelarve tabelisse 9 on koondatud eelnevate analüüsidenä esitatud tööd, mis on täitmiseks käesoleva kaitsekorralduskavaga ettenähtud perioodi jooksul.

Tabelis on tegevused jaotatud vastavalt tegevuse olulisusele järgmistesse prioriteetsusklassidesse:

- 1) esimene prioriteet – hädavajalik tegevus, milleta kaitse-eesmärkide täitmine planeeritavas ajavahemikus on võimatu, see on väärtuste säilimisele ja toimiva ohuteguri kõrvaldamisele suunatud ja kaitsekorralduse tulemuslikkuse hindamiseks vajalik tegevus;
- 2) teine prioriteet – vajalik tegevus, mis on suunatud väärtuste taastamisele, eksponeerimisele ja potentsiaalsete ohutegurite kõrvaldamisele;
- 3) kolmas prioriteet – soovituslik tegevus, mis aitab kaudselt kaasa väärtuste säilimisele ja taastamisele ning ohutegurite kõrvaldamisele.

Tabel 9. Mahtra looduskaitseala kaitsekorralduskava tegevuste ajakava ning eelarve.

Jrk	Tegevuse nimetus	Tegevuse tüüp	Korraldaja	Prioriteet	2015	2016	2017	2018	2019	2020	2021	2022	2023	2024	Kokku
					Sadades eurodes										
Inventuurid, seired, uuringud															
4.1.1	Jõgede ja ojade (3260) inventuur	Inventuur	KeA*	II		5									5
4.1.1	Allikate ja allikasoode (7160) inventuur	Inventuur	KeA*	II		5									5
4.1.1	Nõrglubja-allikate (7220*) inventuur	Inventuur	KeA*	II		5									5
4.1.1	Oosidel ja moreenikuhtajatel kasvavate okasmetsade (9060) inventuur	Inventuur	KeA*	II			5								5
4.1.1	Lammilodumetsade (91E0*) inventuur	Inventuur	KeA*	II			5								5
4.1.1	Loodusdirektiivi elupaikade kordusinventuur	Inventuur	KeA*	II									10		10
4.1.1	Völdase (<i>Cottus gobio</i>) inventuur	Inventuur	KeA*	II		5									5
4.1.2	Kuivenduskraavide väljavoolude tõkestamise eeluuring	Uuring	KeA*	I			5								5

Jrk	Tegevuse nimetus	Tegevuse tüüp	Korraldaja	Prioriteet	2015	2016	2017	2018	2019	2020	2021	2022	2023	2024	Kokku
4.1.1	Ohustatud soontaimede ja samblaliikide seire (kaheksa seirejaama)	Riiklik seire	KAUR**	I		X				X				X	
4.1.1	Saarma ja kopra seire (kaks seirejaama)	Riiklik seire	KAUR**	I				X					X		
4.1.1	Ohustatud taimekoosluste (Natura 2000 kooslused) seire (üks seirejaam)	Riiklik seire	KAUR**	I					X					X	
Hooldus, taastamine ja ohjamine															
4.1.3	Puisniitude niitmine	Hooldus	KeA*/ maaomanikud	I	5,5	5,5	5,5	5,5	5,5	5,5	5,5	5,5	5,5	5,5	55
4.1.3	Aas-rebasesaba ja ürt-punanupuga niitude niitmine	Hooldus	KeA*/ maaomanikud	I	4,6	4,6	4,6	4,6	4,6	4,6	4,6	4,6	4,6	4,6	46
4.1.4	Kaitseala tähistehooldus	Hooldus	RMK***	II			3			3			3		9
Taristu, tehnika ja loomad															
4.1.4	Kaitseala tähistehooldamine	Kaitsealuste objektide tähistamine	RMK***	II					10						10
Kavad, eeskirjad															
4.1.5	Kaitse-eeskirja uuendamine	Eeskiri	KeA*	I				5							5
4.1.5	Kaitsekorralduskava vahendamine	Tegevuskava	KeA*	I						X					
4.1.5	Kaitsekorralduskava uuendamine	Tegevuskava	KeA*	I										5	5
	KOKKU				10,1	30,1	28,1	15,1	20,1	13,1	10,1	10,1	23,1	15,1	175

***Keskkonnaamet (KeA)** – kaitseala valitseja. Keskkonnaameti eesmärk on tagada ala eesmärgiks olevate väärtuste soodne seisund.

****Keskkonnaagentuur (KAUR)** – riikliku keskkonnaseire korraldaja. Keskkonnaagentuur korraldab riiklikku seiret alal.

*****Riigimetsa Majandamise Keskus (RMK)** – ala külastuse korraldaja - külastusobjektide rajaja ja hooldaja ning loodushoiutööde läbiviija riigi maadel, piiritähistehooldaja ja hooldaja. Samuti riigimetsade valitsejana kaitsealale jäävate riigimetsade majandaja.

5. KAITSEKORRALDUSE TULEMUSLIKKUSE HINDAMINE

1. Huumustoitelised järved ja järvikud (3160) – kaitsekorralduslikud tegevused on edukad kui laugaste seisund on fikseeritud ja see püsib muutumatuna või on paranenud läbi kuivendumõju vähendavate tegevuste. Seisundit hinnatakse muuhulgas ka tunnusliikide alusel: turbasammalde liikide arv, kiililiste liikide arv ja mardikaliste liikide arv püsib stabiilne või kasvab.
2. Lamminiidud (6450) – kaitsekorralduslikud tegevused on edukad kui elupaigatüübi, seisund on fikseeritud ja see püsib muutumatuna või on paranenud läbi hoolduse – eesmärgiks seatud pindala niidetakse regulaarselt ning kuivendumõju vähendavate tegevuste. Seisundit hinnatakse muuhulgas ka tunnusliikide vitaalsuse alusel. Sellisteks liikideks on kiililistest vesineitsikud, luhakõrsik, säärik, pigiliidrik, ida-jõgihobu, harilik jõgihobu, rohe-jõgihobu ja näps-jõgihobu; liblikalistest suur kuldtiib, haak-pisiöölane, sooniköölane, joonik-kirivaksik ja pääsusaba; haudelindudest rohunepp, tikutaja, suur-koovitaja, rukki-rääk, täpikhuik, sookiur ja kõrkja-roolind.
3. Aas-rebasesaba ja ürt-punanupuga niidud (6510) – kaitsekorralduslikud tegevused on edukad kui elupaigatüübi, seisund on fikseeritud ja see püsib muutumatuna või on paranenud läbi hoolduse – eesmärgiks seatud pindala niidetakse regulaarselt. Seisundit hinnatakse muuhulgas ka tunnusliikide vitaalsuse alusel. Sellisteks liikideks on taimedest aas-rebasesaba, arujumikas, ussitatar, seaohakas, karvane tarn, kare seanupp, ürt-punanupp, luht-kastevars, mätas- ja hirsstarn, lubikas ja tedremaran.
4. Puisniidud (6530*) – kaitsekorralduslikud tegevused on edukad kui elupaigatüübi, seisund on fikseeritud ja see püsib muutumatuna või on paranenud läbi hoolduse – eesmärgiks seatud pindala niidetakse regulaarselt. Seisundit hinnatakse muuhulgas ka tunnusliikide vitaalsuse alusel. Sellisteks liikideks on taimedest lubikas, tedremaran, kortslehed, värv-madar, angerpist, madal mustjuur, süstlehtine teeleht, lõhnav maarjahein, aaskaerand, sulgaruluste ja rohkesti käpaliste liike; sammaldest niidu- ja metsakäharik, lehiksamblad ja ehmikud; putukatest rikkalikult taimtoidulisi: mardikalistest pehmeoorlased, poilased, kärsaklased, aga ka ohustatud liigid, nagu eremiitpõrnikas, atleetsikk, herilsikk ja kirju-õiesikk; sihktiivalistest võsaritsikas, harilik niiduritsikas ja kärstaja; haudelindudest peoleo, vainurästas, suurnokk-vint ja karmiinneevike.
5. Rabad (7110*) – kaitsekorralduslikud tegevused on edukad kui raba seisund on fikseeritud ja see püsib muutumatuna või on paranenud läbi kuivendumõju vähendavate tegevuste. Seisundit hinnatakse muuhulgas ka tunnusliikide alusel – lindudest sookurg, sookiur, hallõgija pesitsejatena, väikepistrik toitujana ja kanalitest teder mängualana; putukatest raba-võiliblikas, villpea-aasasilmik, triipvaksik, raba-karusvaksik ning raba-ketasjooksik. Taimedest on olulised villpea koosluste ning nokkheina koosluste pindala ja vitaalsus (asurkonnas viljunud isendite arv püsib stabiilsena või kasvab).
6. Siirde- ja õõtsiksood (7140) – kaitsekorralduslikud tegevused on edukad kui elupaigalaikude seisund on fikseeritud ja see püsib muutumatuna või on paranenud läbi kuivendumõju vähendavate tegevuste. Seisundit hinnatakse kuivendumõju tulemusseire käigus ja muuhulgas ka tunnusliikide alusel.
7. Liigirikkad madalsood (7230) – kaitsekorralduslikud tegevused on edukad kui elupaigalaikude seisund on fikseeritud ja see püsib muutumatuna või on paranenud läbi kuivendumõju vähendavate tegevuste. Edukust näitab avatuna püsinud ala suurus, pealetungiva

- võsa vähesus ja tunnusliikide vitaalsus: sookurg, tikutaja, villpea-aasasilmik, kiililised. Seisundit hinnatakse kuivendumõju tulemusseire käigus.
8. Vanad loodusmetsad (9010*) – kaitse korraldamise edukust näitab surnud puidu rohkus metsas (nii lamapuit kui ka seisev), samuti tunnusliikide vitaalsus: lindudest pesitsejatena – kanakull, händkakk, laanepüü, laanerähn, musträhn, valgeselg-kirjurähn, väike kirjurähn, öösorr; putukatest – männisinelane, väike-punalamesklane, must-seenesultan, põderpõrniklane, ninasarvikipõrnikas ning koorlaste, siklaste ja hundlaste liigirohkus.
 9. Vanad laialehised metsad (9020*) – kaitse korraldamise edukust näitab surnud puidu rohkus metsas (nii lamapuit kui ka seisev), samuti tunnusliikide vitaalsus: lindudest pesitsejatena – must-toonekurg, valgeselg-kirjurähn, hallrastas, sinitihane ja mustpea-põõsalind; putukatest – väikelumik, harilik röövöölane, suur-võsaöölane, tammetäpikvaksik ja tammevaksik.
 10. Rohunditerikkad kuusikud (9050) – kaitsekorralduse edukust saab hinnata selle elupaiga tunnusliikide vitaalsuse alusel. Sellisteks liikideks on lindudest pesitsejatena nt väikekonnakotkas, herilaseviu, laanepüü, väike-kärbsenäpp ja mänsak, liblikatest aga orasheinasilmik, niidutäpik, siumarja-pisivaksik ja põhja-kirivaksik. Lisaks sellele on elupaigatüübi kvaliteedinäitajaks enamuspüüliigist kuuse kõrge vanus aga keskpärane liitus ja kõrgrohostu rohkus alustaimestik.
 11. Soostuvad ja soo-lehtmetsad (9080*) – kaitsekorralduse edukust saab hinnata selle elupaiga puhul veerežiimi järgi ja tunnusliikide vitaalsuse alusel. Tunnusliikideks on lindudest pesitsejatena nt raudkull, metstilder, valgeselg-kirjurähn, hallpea-rähn, must-toonekurg, liblikatest sõõrsilmik, niidutäpik, rohetäpik ja varju-kirivaksik.
 12. Siirdesoo- ja rabametsad (91D0*) – kaitsekorralduse edukust saab hinnata selle elupaiga puhul veerežiimi järgi ja tunnusliikide vitaalsuse alusel. Tunnusliikideks on lindudest pesitsejatena nt sookurg, metsis, kassikakk, metskiur, hoburastas, tutt-tihane ja öösorr, putukatest soo-käabuskaruslane, mustika-õrnvaksik, võsavaksik ja sinikavaksik.
 13. kaunis kuldking (*Cypripedium calceolus*) – kaitse korraldamise edukust näitab viljunud taimede arvukuse kasv ja kasvuala laienemine.
 14. soohiilakas (*Liparis loeselii*) – kaitse korraldamise edukust näitab viljunud taimede arvukuse kasv ja kasvuala laienemine.
 15. eesti soojumikas (*Saussurea alpina ssp. Esthonica*) – kaitse korraldamise edukust näitab viljunud taimede arvukuse kasv ja kasvuala laienemine.
 16. võldas (*Cottus gobio*) – kaitsekorralduse edukust näitab liigi esinemise registreerimine looduskaitseala vetes. Lisaks sellele näitab kaitsekorralduse edukust liigi asurkonna suurenemine alal.
 17. madal unilook (*Sisymbrium supinum*) – kaitse korraldamise edukust näitab viljunud taimede arvukuse kasv ja kasvuala laienemine.
 18. roheline kaksikhammas (*Dicranum viride*) – kaitsekorralduse edukust näitab liigi esinemise registreerimine looduslial. Lisaks näitab kaitsekorralduse edukust liigi asurkonna suurenemine looduslial.

Tabel 10. Mahtra looduskaitseala kaitsekorralduse tulemuslikkuse hindamise koondtabel

Jrk	Väärtus	Indikaator	Kriteerium	Tulemus	Selgitus
1.	Mändvetikakooslustega kalgiveelised järved (3140)	Esinduslikkus; Kaitse eeskiri	Esinduslikkuse hindamine; kaitse eeskirja lisamine	Esinduslikkus hinnatud; kaitse eeskirja lisatud	
2.	Huumustoitelised järved ja järvikud (3160)	Esinduslikkus; pindala; tunnusliigid	Esinduslikkus: C pindala: 18,6 ha; tunnusliikide esinemine: turbasammalde liikide arv; kiililiste liikide arv; mardikaliste liikide arv	Esinduslikkus: mitte alla C pindala: vähemalt 18,6 ha; tunnusliikide arv fikseeritud ja see ei vähene	Loodusliku raba näitajaks on lageraba osa keskel ja ringjalt paiknevad laukad ning älveste rohkus
3.	Jõed ja ojad (3260)	Inventuur	Elupaigatüübi määratlus; elupaigatüübi kaardistamine; elupaigatüübi esinduslikkuse hindamine	Elupaigatüüp määratletud; elupaigatüüp kaardistatud; elupaigatüübi esinduslikkus hinnatud	
4.	Lamminiidud (6450)	Esinduslikkus; pindala; tunnusliigid	Esinduslikkus: C pindala: 26,1 ha tunnusliikide esinemine: tarnaliikide arv; kiililiste liikide arv; tikutaja esinemine; suur-koovitaja esinemine; sookiuru esinemine; kõrkja-roolinnu esinemine	Esinduslikkus: mitte alla C pindala: vähemalt 26,1 ha; tunnusliikide arv fikseeritud ja see ei vähene	

Jrk	Väärtus	Indikaator	Kriteerium	Tulemus	Selgitus
5.	Aas-rebasesaba ja ürt-punanupuga niidud (6510)	Esinduslikkus; pindala; tunnusliigid	Esinduslikkus: C pindala: 2,5 ha; tunnusliikide esinemine:	Esinduslikkus: mitte alla C pindala: vähemalt 2,5 ha; tunnusliikide arv fikseeritud ja see ei vähene	
6.	Puisniidud (6530*)	Esinduslikkus; pindala; tunnusliigid	Esinduslikkus: C pindala: 2,3 ha; tunnusliikide esinemine: käpaliste liikide arv; taimtoiduliste mardikate liikide arv; kärstaja esinemine; peoleo esinemine; vainurästa esinemine; kauni kuldkinga esinemine	Esinduslikkus: mitte alla C pindala: vähemalt 2,3 ha; tunnusliikide arv ja arvukus fikseeritud ja see ei vähene	
7.	Rabad (7110*)	Esinduslikkus; pindala; tunnusliigid	Esinduslikkus: A pindala: 2734 ha; tunnusliikide esinemine: turbasammalde liikide arv; nokkheinakoosluste arv; liblikaliikide arv; raba-ketasjooksiku esinemine; sookure esinemine; rüüdi esinemine	Esinduslikkus: mitte alla A pindala: vähemalt 2734 ha; tunnusliikide arv ja arvukus fikseeritud ja see ei vähene	Loodusliku raba näitajaks on lageraba osa keskel ja ringjalt paiknevad laukad ning älveste rohkus

Jrk	Väärtus	Indikaator	Kriteerium	Tulemus	Selgitus
8.	Siirde- ja õõtsiksood (7140)	Esinduslikkus; avatud osa pindala; tunnusliigid	Esinduslikkus: B pindala: 428 ha; tunnusliikide esinemine: käpaliste liikide arv; sookure esinemine; villpea-aasasilmiku esinemine	Esinduslikkus: mitte alla B pindala: vähemalt 428 ha; tunnusliikide arv ja arvukus fikseeritud ja see ei vähene	
9.	Allikad ja allikasood (7160)	Inventuur	Elupaigatüübi määratlus; elupaigatüübi kaardistamine; elupaigatüübi esinduslikkuse hindamine	Elupaigatüüp määratletud; elupaigatüüp kaardistatud; elupaigatüübi esinduslikkus hinnatud	
10.	Nõrglubja-allikad (7220*)	Inventuur	Elupaigatüübi määratlus; elupaigatüübi kaardistamine; elupaigatüübi esinduslikkuse hindamine	Elupaigatüüp määratletud; elupaigatüüp kaardistatud; elupaigatüübi esinduslikkus hinnatud	
11.	Liigirikkad madalsood (7230)	Esinduslikkus; pindala; tunnusliigid	Esinduslikkus: B pindala: 397 ha; tunnusliikide esinemine: tarnade liikide arv; käpaliste liikide arv; kiililiste liikide arv; sookure esinemine; villpea-aasasilmiku esinemine	Esinduslikkus: mitte alla B pindala: vähemalt 397 ha; tunnusliikide arv ja arvukus fikseeritud ja see ei vähene	

Jrk	Väärtus	Indikaator	Kriteerium	Tulemus	Selgitus
12.	Vanad loodusmetsad (9010*)	Esinduslikkus; pindala; tunnusliigid	Esinduslikkus: C pindala: 48 ha; tunnusliikide esinemine: rähniliikide arv; laanepüü esinemine; väike-kärbsenäpi esinemine	Esinduslikkus: mitte alla C pindala: vähemalt 48 ha; tunnusliikide arv ja arvukus fikseeritud ja see ei vähene	
13.	Vanad laialehised metsad (9020*)	Esinduslikkus; pindala; tunnusliigid	Esinduslikkus: C pindala: 68,1 ha tunnusliikide esinemine: valgeselg-kirjurähn, sinitihane, muspea-põõsalind	Esinduslikkus: mitte alla C pindala: vähemalt 68,1 ha; tunnusliikide arv ja arvukus fikseeritud ja see ei vähene	
14.	Rohunditerikkad kuusikud (9050)	Esinduslikkus; pindala; tunnusliigid	Esinduslikkus: C pindala: 104 ha; tunnusliikide esinemine: rähniliikide arv; laanepüü esinemine; väike-kärbsenäpi esinemine	Esinduslikkus: mitte alla C pindala: vähemalt 104 ha; tunnusliikide arv ja arvukus fikseeritud ja see ei vähene	
15.	Oosidel ja moreenikuhjatistel kasvavad okasmetsad (9060)	Inventuur	Elupaigatüübi määratlus; elupaigatüübi kaardistamine; elupaigatüübi esinduslikkuse hindamine	Elupaigatüüp määratletud; elupaigatüüp kaardistatud; elupaigatüübi esinduslikkus hinnatud	

Jrk	Väärtus	Indikaator	Kriteerium	Tulemus	Selgitus
16.	Puiskarjamaad (9070)	Inventuur	Elupaigatüübi määratlus; elupaigatüübi kaardistamine; elupaigatüübi esinduslikkuse hindamine	Elupaigatüüp määratletud; elupaigatüüp kaardistatud; elupaigatüübi esinduslikkus hinnatud	
17.	Soostuvad ja soo- lehtmetsad (9080*)	Esinduslikkus; pindala; tunnusliigid	Esinduslikkus: C pindala: 349 ha tunnusliikide esinemine: raudkulli esinemine; hiireviu esinemine; valgeselg-kirjurähni esinemine; sõõrsilmiku esinemine; varju-kirivaksiku esinemine	Esinduslikkus: mitte alla C pindala: vähemalt 349 ha; tunnusliikide arv ja arvukus fikseeritud ja see ei vähene	
18.	Siirdesoo- ja rabametsad (91D0*)	Esinduslikkus; pindala; tunnusliigid	Esinduslikkus: C pindala: 1056 ha; tunnusliikide esinemine: sookure esinemine; hoburästa esinemine; öösorri esinemine	Esinduslikkus: mitte alla C pindala: vähemalt 1056 ha; tunnusliikide arv ja arvukus fikseeritud ja see ei vähene	
19.	Lammi-lodumetsad (91E0*)	Inventuur	Elupaigatüübi määratlus; elupaigatüübi kaardistamine; elupaigatüübi esinduslikkuse hindamine	Elupaigatüüp määratletud; elupaigatüüp kaardistatud; elupaigatüübi esinduslikkus hinnatud	

Jrk	Väärtus	Indikaator	Kriteerium	Tulemus	Selgitus
20.	Kaunis kuldking (<i>Cypripedium calceolus</i>)	Elupaikade seisund; õitsvate taimede arv	Elupaikade seisund on soodne; õitsvaid taimi 50	Elupaigad on soodsana säilinud ja leidub vähemalt 50 õitsvat taime	
21.	Soohiilakas (<i>Liparis loeselii</i>)	Elupaikade seisund; õitsvate taimede arv	Elupaikade seisund on soodne; õitsvaid taimi 25	Elupaigad on soodsana säilinud ja leidub vähemalt 25 õitsvat taime	
22.	Eesti soojumikas (<i>Saussurea alpina ssp. Esthonica</i>)	Seisund soodne; populatsiooni suurus kasvuala ulatus; vitaalsus	Kasvuala pindala: 300 ha; populatsioonis vähemalt 100 taime; viljunud isendite arv: vähemalt 50	Kasvuala pindala: vähemalt 300 ha; populatsioonis vähemalt 100 taime; viljunud isendite arv vähemalt 50 ja kasvab	
23.	Völdas (<i>Cottus gobio</i>)	Inventuur	Liigi esinemine; liigi looduskaitse seisundi hindamine	Liik registreeritud; liigi looduskaitse väärtus hinnatud	
24.	Madal unilook (<i>Sisymbrium supinum</i>)	Liigi asurkonna seisund	Liigi asurkonna seisund on soodne	Liigi asurkonna seisund on soodne	
25.	Roheline kaksikhammakas (<i>Dicranum viride</i>)	Elupaikade esinduslikkus ja pindala; liigi esinemine	Elupaikade (9010* ja 9080*) esinduslikkus C ja pindala, nagu ülal; liigi esinemine alal	Elupaikade (9010* ja 9080*) esinduslikkus mitte alla C ja pindala, nagu ülal; liik esineb alal	
26.	Kaljukotkas (<i>Aquila chrysaetos</i>)	Pesitsemine; pesitusedukus	Pesa asustatus; lennuvõimestunud poegade arv	Pesa on asustatud; lennuvõimestunud vähemalt üks poeg	
27.	Metsis (<i>Tetrao urogallus</i>)	Mängivate kukkede arv	Mängus 4 kukke	Mängus osaleb vähemalt 4 kukke	

KASUTATUD KIRJANDUS

Paal, J. Loodusdirektiivi elupaigatüüpide käsiraamat. Digimap OÜ. Tallinn, 2007

Paal, J., Ilomets, M., Fremstad, E., Moen, A., Borset, E., Kuusemets, V., Truus, L., Leibak, E. Eesti märgalade inventeerimine 1997. a. Projekti „Eesti märgalade kaitse ja majandamise strateegia” aruanne. Eesti Loodusfoto, Tartu, 1999.

Paal, J., Leibak, E., compiled by. Estonian mires: inventory of habitats. Publication of the project „Estonian mires inventory completion for maintaining biodiversity”. Eestimaa Looduse Fond. Tartu, 2011.

LISAD

Lisa 1. Mahtra looduskaitseala kaitse-eeskiri.

Lisa 2. Mahtra looduskaitseala kaitsekorralduskava koostamise käigus tehtud kaitsekorra ja piiride muutmise ettepanekute koond.

Lisa 3. Väärtuste koondtabel.

Lisa 4. Maaomand kaitsealal.

Lisa 5. Avalikustamise materjalid – protokollid, kirjalikult laekunud küsimused ja ettepanekud.

Lisa 1.

Mahtra looduskaitseala kaitse-eeskiri

Vastu võetud 03.04.2007 nr 101

RT I 2007, 29, 173

jõustumine 13.04.2007

Määrus kehtestatakse «Looduskaitseaduse» § 10 lõike 1 alusel.

1. peatükk ÜLDSÄTTED

§ 1. Mahtra looduskaitseala kaitse-eesmärk

(1) Mahtra looduskaitseala² (edaspidi *kaitseala*) kaitse-eesmärk on:

- 1) poollooduslike koosluste, metsakoosluste, soode ning kaitsealuste liikide ja nende elupaikade kaitse;
- 2) nõukogu direktiivi 79/409/EMÜ loodusliku linnustiku kaitse kohta I lisas nimetatud liigi, kes on ühtlasi II kaitsekategooria liik, elupaikade kaitse;
- 3) nõukogu direktiivi 92/43/EMÜ looduslike elupaikade ning loodusliku loomastiku ja taimestiku kaitse kohta I lisas nimetatud elupaigatüüpide – huumustoiteliste järvede ja järvikute (3160)3, jõgede ja ojade (3260), lubjarikkal mullal kuivade niitude (6210), aas-rebasesaba ja ürt-punanupuga niitude (6510), puisniitude (6530*), rabade (7110*), siirde- ja õõtsiksoode (7140), liigirikaste madalsoode (7230), vanade loodumetsade (9010*), vanade laialehiste metsade (9020*), rohunditerikaste kuusikute (9050), oosidel ja moreenikuhjatistel kasvavate okasmetsade (9060), puiskarjamaade (9070), soostuvate ja soo-lehtmetsade (9080*), siirdesoo- ja rabametsade (91D0*) ning lammi-lodumetsade (91E0*) kaitse;
- 4) nõukogu direktiivi 92/43/EMÜ II lisas nimetatud liikide, mis on ühtlasi II kaitsekategooria liigid, ning II lisas nimetatud eesti soojumika (*Saussurea alpina ssp. Esthonica*), võldase (*Cottus gobio*) ja madala unilooa (*Sisymbrium supinum*), mis on ühtlasi III kaitsekategooria liigid, elupaikade kaitse.

(2) Kaitseala maa- ja veeala jaguneb vastavalt kaitsekorra eripärale ja majandustegevuse piiramise astmele viieks sihtkaitsevööndiks ja üheks piiranguvööndiks.

(3) Kaitsealal tuleb arvestada «Looduskaitseaduses» sätestatud piiranguid käesolevas määruses sätestatud erisustega.

§ 2. Kaitseala asukoht

(1) Kaitseala asub Rapla maakonnas Juuru vallas Pirgu, Lõiuuse, Järlepa, Jaluse, Härgla, Vankse, Mahtra, Maidla, Atla ja Orguse külas, Kaiu vallas Tamsi, Kasvandu ja Oblu külas ning Harju maakonnas Kose vallas Oru, Kanavere ja Nõrava külas ning Kõue vallas Kirivalla külas.

(2) Kaitseala välispiir ja vööndite piirid on esitatud kaardil määruse lisas⁴.

§ 3. Kaitseala valitseja

Kaitseala valitseja on Keskkonnaamet.

2. peatükk KAITSEKORRA ÜLDPÕHIMÕTTED

§ 4. Lubatud tegevus

(1) Inimestel on lubatud viibida, püüda kala ning korjata marju, seeni ja muid metsa kõrvalsaadusi kogu kaitsealal.

(2) Füüsilise isiku või eraõigusliku juriidilise isiku omandis oleval kinnisasjal viibimine on lubatud, arvestades «Asjaõigusseaduses» ja «Looduskaitseaduses» sätestatud.

(3) Kaitsealal on lubatud jahipidamine, välja arvatud käesoleva määrusega sätestatud juhtudel sihtkaitsevööndis.

(4) Telkimine ja lõkke tegemine kaitsealal on lubatud üksnes kohtades, mille kaitseala valitseja on selleks ette valmistanud ja tähistanud.

(5) Kaitsealal on lubatud rahvaürituste korraldamine kohtades, mille kaitseala valitseja on selleks ette valmistanud ja tähistanud ning kuni 50 osalejaga rahvaürituste korraldamine selleks ettevalmistamata kohtades. Rohkem kui 50 osalejaga rahvaürituste korraldamine selleks ettevalmistamata kohtades on lubatud üksnes kaitseala valitseja nõusolekul.

(6) Kaitseala teedel on lubatud sõidukiga sõitmine ja kaitseala vetel mootorita ujuvvahendiga sõitmine. Sõidukiga sõitmine väljaspool teid, maastikusõidukiga sõitmine ja mootoriga ujuvvahendiga sõitmine on lubatud järelevalve- ja päästetöödel, kaitse-eeskirjaga lubatud töödel, kaitseala valitsemisega seotud töödel, kaitseala valitseja nõusolekul teostatavas teadustegevuses, piiranguvõõndis liinirajatiste hooldustöödel ning maatulundusmaal metsamajandustöödel ja põllumajandustöödel.

§ 5. Keelatud tegevus

Kaitseala valitseja nõusolekuta on kaitsealal keelatud:

- 1) muuta katastriüksuse kõlvikute piire ja sihtotstarvet;
- 2) koostada maakorralduskava ja teostada maakorraldustoiminguid;
- 3) väljastada metsamajandamiskava;
- 4) kehtestada detailplaneeringut ja üldplaneeringut;
- 5) anda nõusolekut väikeehitise, sealhulgas lautri või paadisilla ehitamiseks;
- 6) anda projekteerimistingimusi;
- 7) anda ehitusluba.

§ 6. Tegevuse kooskõlastamine

(1) Kaitseala valitseja ei kooskõlasta tegevust, mis kaitse-eeskirja kohaselt vajab kaitseala valitseja nõusolekut, kui see võib kahjustada kaitseala kaitse-eesmärgi saavutamist või seisundit.

(2) Kui tegevust ei ole kaitseala valitsejaga kooskõlastatud või tegevuses ei ole arvestatud kaitseala valitseja kirjallikult seatud tingimusi, mille täitmisel tegevus ei kahjusta kaitseala kaitse-eesmärgi saavutamist või seisundit, ei teki isikul, kelle huvides nimetatud tegevus on, vastavalt «Haldusmenetluse seadusele» õiguspärast ootust sellise tegevuse õiguspärasuse osas.

(3) Keskkonnaministeeriumil või Keskkonnaametil on keskkonnamõju hindamise järelevalvajana õigus määrata kaitseala kaitseks keskkonnanõudeid, kui kavandatav tegevus võib kahjustada kaitseala kaitse-eesmärgi saavutamist või seisundit.

3. peatükk SIHTKAITSEVÕÖND

§ 7. Sihtkaitsevõõndi määratlus

(1) Kaitseala sihtkaitsevõõnd on kaitseala maa- või veeala seal väljakujunenud või kujundatavate looduslike ja poollooduslike koosluste säilitamiseks.

(2) Kaitsealal on viis sihtkaitsevõõndit:

- 1) Järlepa sihtkaitsevõõnd;
- 2) Leva sihtkaitsevõõnd;
- 3) Matsi sihtkaitsevõõnd;
- 4) Kolgu sihtkaitsevõõnd;
- 5) Ammassaare sihtkaitsevõõnd.

§ 8. Sihtkaitsevööndi kaitse-eesmärk

Sihtkaitsevööndite kaitse-eesmärk on koosluste loodusliku arengu tagamine.

§ 9. Lubatud tegevus

Kaitseala valitseja nõusolekul on sihtkaitsevööndis lubatud:

- 1) riigi poolt korrashoitavate ühiseesvoolude hoiutööd ja veerežiimi taastamine;
- 2) koosluste kujundamine vastavalt kaitse-eesmärgile, kusjuures kaitseala valitsejal on õigus esitada nõudeid raieaja ja -tehnoloogia, metsamaterjali kokku- ja väljaveo ning puistu koosseisu ja täiuse osas;
- 3) tee ja tehnovõrgu rajatise rajamine või tootmisotstarbeta ehitise püstitamine kaitsealal paikneva kinnistu või kaitseala tarbeks ja olemasolevate ehitiste hooldustööd;
- 4) poollooduslike koosluste ilme ja liigikoosseisu tagamiseks ning kaitsealuste liikide elutingimuste säilitamiseks vajalik tegevus.

§ 10. Keelatud tegevus

Sihtkaitsevööndis on keelatud:

- 1) majandustegevus;
- 2) loodusvarade kasutamine;
- 3) jahipidamine Leva sihtkaitsevööndis 1. veebruarist 31. maini.

4. peatükk PIIRANGUVÖÖND

§ 11. Piiranguvööndi määratlus

- (1) Kaitseala piiranguvöönd on kaitseala osa, mis ei kuulu sihtkaitsevööndisse.
- (2) Kaitsealal on Mahtra piiranguvöönd.

§ 12. Piiranguvööndi kaitse-eesmärk

Piiranguvööndi kaitse-eesmärk on elustiku mitmekesisuse ja maastikuilme säilitamine.

§ 13. Lubatud tegevus

- (1) Piiranguvööndis on lubatud majandustegevus.
- (2) Kaitseala valitseja nõusolekul on piiranguvööndis lubatud:
 - 1) ehitise, kaasa arvatud ajutise ehitise püstitamine;
 - 2) veekogude veetaseme ja kaldajoone muutmine ning uute veekogude rajamine.

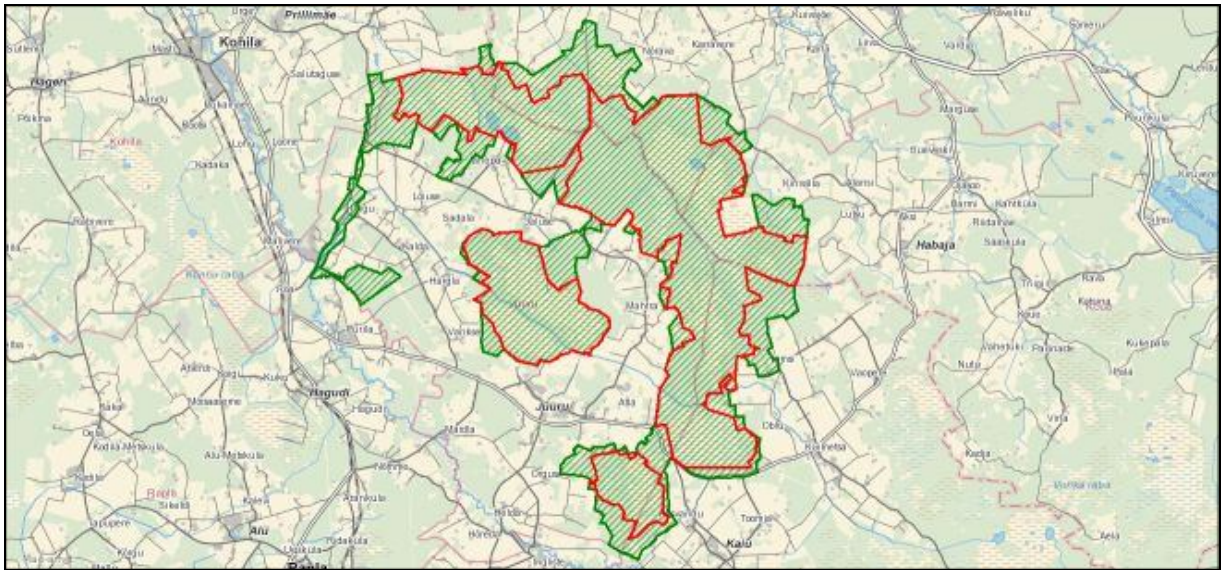
§ 14. Keelatud tegevus

- (1) Piiranguvööndis on keelatud:
 - 1) maavara kaevandamine;
 - 2) uue maaparandussüsteemi rajamine;
 - 3) biotsiidi ja taimekaitsevahendi kasutamine metsamaal ja looduslikul rohumaal;
 - 4) uuendusraie, välja arvatud turberaie, kusjuures tuleb säilitada koosluse liikide ja vanuse mitmekesisus;
 - 5) puidu kokku- ja väljavedu külmumata pinnasel;
 - 6) puhtpuistute kujundamine ja energiapuistute rajamine.

Lisa 2

Mahtra looduskaitseala kaitsekorralduskava koostamise käigus tehtud kaitsekorra ja piiride muutmise ettepanekud

Seoses nii Mahtra looduskaitseala kaitse-eesmärgiks olevate loodusdirektiivi esmatähtsate elupaikade leviku täpsustamisega, liikidele vajalike sidusate koridoride loomise vajadusega kui ka vajalike kaitsekorralduslike töödega tulevikus (kraavituse väljavoolu tõkestamise ja jõeloogete taastamise vajadus väljapool olemasolevaid kaitseala piire), teen ettepaneku korrigeerida looduskaitseala välispiiri selliselt, nagu toodud joonisel 15.



Joonis 15. Mahtra looduskaitseala piiride muutmise ettepanek (roheline viirutusega ala) seoses ala kaitseobjektiks olevate elupaikade levikuga väljapool kehtivaid piire, liikidele sidusate ühenduskoridoride loomiseks ja ka kaitseala praegustesse piiridesse (punase pidevjoonega piiritletud alad) jäävate elupaikade looduskaitselise seisundi parandamiseks vajalike kaitsekorralduslike töödega väljaspool praegu kehtivaid piire ning ühtse looduskompleksi loomise nimel ümbruse teiste kaitsealuste objektidega.

Lisa 3

Tabel 11. Mahtra looduskaitseala kaitse-eesmärgiks olevate väärtuste koondtabel

Jrk	Väärtus	Kaitse-eesmärk 30 a pärast	Ohutegurid	Meetmed	Oodatavad tulemused kaitsekorraldusperioodi lõpuks
<i>Elupaigad</i>					
<i>Mageveekogud</i>					
2.1.2	Huumustoitelised järved ja järvikud (3160)	Esinduslikkus: mitte alla B Pindala 18,6 ha Tunnusliikide arv fikseeritud ja see ei vähene	Kuivenduskraavide jätkuv kuivendav mõju kaitsealal ja selle ümbruses	Tõkestada väljavool kuivenduskraavides.	Esinduslikkus: mitte alla B Pindala 18,6 ha Tunnusliikide arv fikseeritud ja see ei vähene
2.1.3	Jõed ja ojad (3260)	Elupaiga levik ja looduskaitsealine väärtus alal on teada ja alustatud on jõeloogete taastamisega	Kuivenduskraavide jätkuv kuivendav mõju ja jõgede ning ojade kinni kasvamine	Tõkestada väljavool kuivenduskraavides. Taastada jõgede ja ojade vool nende looduslikus süngis	Elupaik on inventeeritud, selle levik ja esinduslikkus alal on teada
<i>Niidud</i>					
2.1.6	Lamminiidud (6450)	Esinduslikkus: mitte alla B Pindala: vähemalt 26,1 ha; Tunnusliikide arv ja arvukus fikseeritud ja see ei vähene	Kuivenduskraavide jätkuv kuivendav mõju kaitsealal ja selle ümbruses	Tõkestada väljavool kuivenduskraavides.	Esinduslikkus: mitte alla C Pindala: vähemalt 26,1 ha; Tunnusliikide arv ja arvukus fikseeritud ja see ei vähene
2.1.7	Aas-rebasesaba ja ürt-punanupuga niidud (6510)	Esinduslikkus: mitte alla B Pindala: vähemalt 2,5 ha; Tunnusliikide arv ja arvukus fikseeritud ja see ei vähene	Võsastumine hoolduse katkemise tõttu	Regulaarne igaaastane niitmine ja heina eemaldamine elupaigast	Esinduslikkus: mitte alla C Pindala: vähemalt 2,5 ha; Tunnusliikide arv ja arvukus fikseeritud ja see ei vähene

Jrk	Väärtus	Kaitse-eesmärk 30 a pärast	Ohutegurid	Meetmed	Oodatavad tulemused kaitsekorraldusperioodi lõpuks
2.1.8	Puisniidud (6530*)	Esinduslikkus: mitte alla B Pindala: vähemalt 2,3 ha; Tunnusliikide arv ja arvukus fikseeritud ja see ei vähene	Võsastumine hoolduse katkemise tõttu	Regulaarne iga-aastane niitmine ja heina eemaldamine elupaigast	Esinduslikkus: mitte alla C Pindala: vähemalt 2,3 ha; Tunnusliikide arv ja arvukus fikseeritud ja see ei vähene
<i>Sood</i>					
2.1.9	Rabad (7110*)	Esinduslikkus: mitte alla A Pindala: vähemalt 2734 ha; Tunnusliikide arv ja arvukus fikseeritud ja see ei vähene	Kuivenduskraavide jätkuv kuivendav mõju kaitsealal ja selle ümbruses	Tõkestada väljavool kuivenduskraavides, mis algavad rabast või läbivad seda.	Esinduslikkus: mitte alla B Pindala: vähemalt 2734 ha; Tunnusliikide arv ja arvukus fikseeritud ja see ei vähene
2.1.10	Siirde- ja õõtsiksood (7140)	Esinduslikkus: mitte alla A Pindala: vähemalt 428 ha; Tunnusliikide arv ja arvukus fikseeritud ja see ei vähene	Kuivenduskraavide jätkuv kuivendav mõju kaitsealal ja selle ümbruses	Tõkestada väljavool kuivenduskraavides, mis algavad siirde- ja õõtsiksoodest või läbivad neid.	Esinduslikkus: mitte alla B Pindala: vähemalt 428 ha; Tunnusliikide arv ja arvukus fikseeritud ja see ei vähene
2.1.11	Liigirikkad madalsood (7230)	Esinduslikkus: mitte alla A Pindala: vähemalt 397 ha; Tunnusliikide arv ja arvukus fikseeritud ja see ei vähene	Kuivenduskraavide jätkuv kuivendav mõju kaitsealal ja selle ümbruses	Tõkestada väljavool kuivenduskraavides, mis algavad liigirikastest madalsoodest või läbivad neid.	Esinduslikkus: mitte alla B Pindala: vähemalt 397 ha; Tunnusliikide arv ja arvukus fikseeritud ja see ei vähene
<i>Metsad</i>					

Jrk	Väärtus	Kaitse-eesmärk 30 a pärast	Ohutegurid	Meetmed	Oodatavad tulemused kaitsekorraldusperioodi lõpuks
2.1.12	Vanad loodusmetsad (9010*)	Esinduslikkus: mitte alla B Pindala: vähemalt 48 ha; Tunnusliikide arv ja arvukus fikseeritud ja see ei vähene	Metsamajandus, sh igasugune raie ja puitmaterjali väljavedu metsast	Säilitada sihtkaitsevööndi režiim.	Esinduslikkus: mitte alla C Pindala: vähemalt 48 ha; Tunnusliikide arv ja arvukus fikseeritud ja see ei vähene
2.1.13	Vanad laialehised metsad (9020*)	Esinduslikkus: mitte alla B Pindala: vähemalt 68,1 ha; Tunnusliikide arv ja arvukus fikseeritud ja see ei vähene	Metsamajandus, sh igasugune raie ja puitmaterjali väljavedu metsast	Säilitada sihtkaitsevööndi režiim.	Esinduslikkus: mitte alla C Pindala: vähemalt 68,1 ha; Tunnusliikide arv ja arvukus fikseeritud ja see ei vähene
2.1.14	Rohunditerikkad kuusikud (9050)	Esinduslikkus: mitte alla B Pindala: vähemalt 104 ha; Tunnusliikide arv ja arvukus fikseeritud ja see ei vähene	Metsamajandus, sh igasugune raie ja puitmaterjali väljavedu metsast	Säilitada sihtkaitsevööndi režiim.	Esinduslikkus: mitte alla C Pindala: vähemalt 104 ha; Tunnusliikide arv ja arvukus fikseeritud ja see ei vähene
2.1.16	Soostuvad ja soo-lehtmetsad (9080*)	Esinduslikkus: mitte alla B Pindala: vähemalt 349 ha; Tunnusliikide arv ja arvukus fikseeritud ja see ei vähene	Metsamajandus, sh igasugune raie ja puitmaterjali väljavedu metsast	Säilitada sihtkaitsevööndi režiim.	Esinduslikkus: mitte alla C Pindala: vähemalt 349 ha; Tunnusliikide arv ja arvukus fikseeritud ja see ei vähene
2.1.17	Siirdesoo- ja rabametsad (91D0*)	Esinduslikkus: mitte alla B Pindala: vähemalt 1056 ha; Tunnusliikide arv ja arvukus fikseeritud ja see ei vähene	Kuivenduskraavide jätkuv kuivendav mõju kaitsealal ja selle ümbruses. Metsamajandus, sh igasugune raie ja puitmaterjali väljavedu metsast	Tõkestada väljavool kuivenduskraavides, mis algavad rabast või läbivad seda. Säilitada sihtkaitsevööndi režiim.	Esinduslikkus: mitte alla C Pindala: vähemalt 1056 ha; Tunnusliikide arv ja arvukus fikseeritud ja see ei vähene
<i>Liigid</i>					

Jrk	Väärtus	Kaitse-eesmärk 30 a pärast	Ohutegurid	Meetmed	Oodatavad tulemused kaitsekorraldusperioodi lõpuks
<i>Taimed</i>					
2.2.7	Kaunis kuldking (<i>Cypripedium calceolus</i>)	Elupaigad on soodsana säilinud ja leidub vähemalt 100 õitsvat taime	Ala liigne võsastumine ja/või ala kuivendamine	Niite niidetakse regulaarselt. Ala vee-režiimi ei muudeta.	Elupaigad on soodsana säilinud ja leidub vähemalt 50 õitsvat taime
2.2.7	Soohiilakas (<i>Liparis loeselii</i>)	Elupaigad on soodsana säilinud ja leidub vähemalt 50 õitsvat taime	Ala liigne võsastumine ja/või ala kuivendamine	Niite niidetakse regulaarselt. Ala vee-režiimi ei muudeta.	Elupaigad on soodsana säilinud ja leidub vähemalt 25 õitsvat taime
2.2.7	Eesti soojumikas (<i>Saussurea alpina ssp. Esthonica</i>)	Elupaigad on soodsana säilinud ja leidub vähemalt 100 viljunud taime	Ala liigne võsastumine ja/või ala kuivendamine	Niite niidetakse regulaarselt. Ala vee-režiimi ei muudeta.	Elupaigad on soodsana säilinud ja leidub vähemalt 50 viljunud taime
2.2.7	Madal unilook (<i>Sisymbrium supinum</i>)	Liigi asurkond on suurenenud ja selle seisund on hea	Puuduvad	Puuduvad	Liigi asurkonna seisund on hea
2.2.7	Roheline kak-sikhammas (<i>Dicranum viride</i>)	Elupaigad soodsad ja asurkond elujõuline	Suurte vanade puude raie, metsade kuivendustööd, võsaraiumine ja metsakoosluste killustumine	Metsade säästlik majandamine, eriti vanade lehtpuude säilitamine	Levik alal on teada ja elupaigad on inventeeritud
<i>Loomad</i>					
2.2.5	Völdas (<i>Cottus gobio</i>)	Liigi levik ja looduskaitseväärus alal on teada, alustatud on liigi elupaikade taastamisega	Jõgede toitelisuse kasv ja kinni kasvamine – võldase elupaikade kadu	Taastada jõgede ja ojade vool nende looduslikus sängis	Liik on inventeeritud, selle levik ja looduskaitseväärus alal on teada

Jrk	Väärtus	Kaitse-eesmärk 30 a pärast	Ohutegurid	Meetmed	Oodatavad tulemused kaitsekorraldusperioodi lõpuks
2.2.2	Metsis (<i>Tetrao urogallus</i>)	Mängualal Mahtra looduskaitsealal mängib vähemalt 10 kukke	Inimtegevuse intensiivistumine ja laienemine metsise mänguala piirkonnas. Metsaraie.	Säilitada Leva sihtkaitsevööndi piirangud selliselt, et inimeste liikumine selles vööndis oleks metsise mängu ajal endiselt keelatud. Keelata igasugune metsaraie Leva sihtkaitsevööndis.	Mängualal Mahtra looduskaitsealal mängib vähemalt 4 kukke
2.2.2	Kaljukotkas (<i>Aquila chrysaetos</i>)	Pesitseb kaitsealal edukalt, igal aastal vähemalt üks lennuvõimestunud poeg	Inimtegevuse intensiivistumine ja laienemine kaljukotka pesitsus-piirkonnas	Täiendada Leva sihtkaitsevööndi piiranguid selliselt, et inimeste liikumine selles vööndis oleks kaljukotka pesitsusajal keelatud	Pesitseb kaitsealal

Lisa 4

Tabel 12. Mahtra looduskaitseala territooriumi jaotus maaomandi järgi (vastavalt Eesti maakatastrile seisuga 1.04.2013)

Jrk	OMANDI-VORM	MAAÜKSUSE AADDRESS	MAAÜKSUSE TUNNUS	PINDALA, HA	PINDALA KAITSEALAL, HA	SIHTTOTSTARVE
1	Riigiomand	Harksaba	27701:002:0087	12,64	12,64	Maatulundusmaa
2	Riigiomand	Hobumadara	24004:001:0193	29,64	28,28	Maatulundusmaa
3	Riigiomand	Härgheina	24004:001:0188	13,52	13,52	Maatulundusmaa
4	Riigiomand	Kodutuvi	27701:001:0179	11,45	11,45	Maatulundusmaa
5	Riigiomand	Kolmeküüni	24001:002:0106	12,02	0,23	Maatulundusmaa
6	Riigiomand	Konnakotka	27701:001:0182	111,29	111,29	Maatulundusmaa
7	Riigiomand	Kukeseene	27701:001:0177	19,89	19,89	Maatulundusmaa
8	Riigiomand	Kurereha	24005:002:0143	10,89	10,89	Maatulundusmaa
9	Riigiomand	Käosulase	27701:001:0181	6,7	6,70	Maatulundusmaa
10	Riigiomand	Lakklehe	24005:003:0168	5,21	5,21	Maatulundusmaa
11	Riigiomand	Lodutarna	24005:003:0167	11,94	11,71	Maatulundusmaa
12	Riigiomand	Mahtra looduskaitseala 10	33701:001:0635	24,51	24,51	Kaitsealune maa
13	Riigiomand	Mahtra looduskaitseala 11	33701:001:0636	10,74	10,74	Kaitsealune maa
14	Riigiomand	Mahtra looduskaitseala 12	33701:001:0637	28,4	28,40	Kaitsealune maa
15	Riigiomand	Mahtra looduskaitseala 13	33701:001:0630	28,61	28,61	Kaitsealune maa
16	Riigiomand	Mahtra looduskaitseala 14	33701:001:0631	42,88	42,52	Kaitsealune maa
17	Riigiomand	Mahtra looduskaitseala 15	33701:001:0632	7,7	7,70	Kaitsealune maa
18	Riigiomand	Mahtra looduskaitseala 16	33701:004:0817	9,78	6,74	Maatulundusmaa
19	Riigiomand	Mahtra looduskaitseala 2	33701:001:0617	29,17	28,45	Kaitsealune maa
20	Riigiomand	Mahtra looduskaitseala 3	33701:001:0618	4,04	3,80	Kaitsealune maa
21	Riigiomand	Mahtra looduskaitseala 4	33701:001:0619	17,53	17,53	Kaitsealune maa
22	Riigiomand	Mahtra looduskaitseala 5	33701:001:0620	15,46	15,46	Kaitsealune maa
23	Riigiomand	Mahtra looduskaitseala 6	33701:004:0823	17	17,00	Kaitsealune maa
24	Riigiomand	Mahtra looduskaitseala 7	33701:004:0824	2,77	2,77	Kaitsealune maa
25	Riigiomand	Mahtra looduskaitseala 8	33701:004:0825	31,51	30,51	Kaitsealune maa
26	Riigiomand	Mahtra looduskaitseala 9	33701:001:0634	59,73	59,73	Kaitsealune maa

Jrk	OMANDI-VORM	MAAÜKSUSE ADDRESS	MAAÜKSUSE TUNNUS	PINDALA, HA	PINDALA KAITSEALAL, HA	SIHTOTSTARVE
27	Riigiomand	Metsosja	24004:001:0191	36,76	26,08	Maatulundusmaa
28	Riigiomand	Paunküla metskond 131	33701:001:0303	13,98	13,98	Maatulundusmaa
29	Riigiomand	Paunküla metskond 132	33701:001:0304	27,31	27,31	Maatulundusmaa
30	Riigiomand	Paunküla metskond 134	36301:001:0179	648,27	631,95	Maatulundusmaa
31	Riigiomand	Paunküla metskond 135	33701:004:0373	734,86	613,37	Maatulundusmaa
32	Riigiomand	Paunküla metskond 201	33701:001:0111	3,19	3,19	Maatulundusmaa
33	Riigiomand	Paunküla metskond 26	33701:004:0370	120,62	120,56	Maatulundusmaa
34	Riigiomand	Paunküla metskond 360	33701:004:0814	6,87	2,81	Maatulundusmaa
35	Riigiomand	Paunküla metskond 362	33701:001:0608	87,51	19,97	Maatulundusmaa
36	Riigiomand	Sabatihase	27701:002:0088	37,08	35,40	Maatulundusmaa
37	Riigiomand	Saluheina	24004:001:0192	21,35	21,25	Maatulundusmaa
38	Riigiomand	Sambla	24004:001:0002	42,52	42,02	Maatulundusmaa
39	Riigiomand	Seljarohu	24005:001:0074	9,62	9,62	Maatulundusmaa
40	Riigiomand	Sinihelmika	24001:001:0106	85,12	85,12	Maatulundusmaa
41	Riigiomand	Sookailu	27701:002:0086	87,06	83,82	Maatulundusmaa
42	Riigiomand	Soomadara	24005:001:0075	14,49	14,35	Maatulundusmaa
43	Riigiomand	Soosaare	33701:001:0095	11,68	11,68	Maatulundusmaa
44	Riigiomand	Sootarna	24004:001:0189	14,41	14,41	Maatulundusmaa
45	Riigiomand	Soovildiku	24001:001:0107	25,35	23,37	Maatulundusmaa
46	Riigiomand	Vahastu metskond 1	24005:003:0724	95,25	95,20	Maatulundusmaa
47	Riigiomand	Vahastu metskond 10	24004:001:0009	14,35	14,35	Maatulundusmaa
48	Riigiomand	Vahastu metskond 11	24004:001:0006	14,83	14,83	Maatulundusmaa
49	Riigiomand	Vahastu metskond 13	24004:001:0005	17,16	17,01	Maatulundusmaa
50	Riigiomand	Vahastu metskond 14	24005:001:0416	10,78	10,78	Maatulundusmaa
51	Riigiomand	Vahastu metskond 15	27701:001:0974	5,4	5,40	Maatulundusmaa
52	Riigiomand	Vahastu metskond 16	27701:002:1925	11,61	11,61	Maatulundusmaa
53	Riigiomand	Vahastu metskond 2	24004:001:0161	43,09	43,09	Maatulundusmaa
54	Riigiomand	Vahastu metskond 226	27701:002:0125	9,65	9,65	Maatulundusmaa
55	Riigiomand	Vahastu metskond 3	24004:001:0003	36,95	36,95	Maatulundusmaa
56	Riigiomand	Vahastu metskond 4	24004:001:0007	33,14	33,14	Maatulundusmaa
57	Riigiomand	Vahastu metskond 46	24001:001:0598	517,51	517,51	Maatulundusmaa
58	Riigiomand	Vahastu metskond 5	24004:001:0168	26,95	26,95	Maatulundusmaa
59	Riigiomand	Vahastu metskond 53	24004:001:0015	886,63	727,54	Maatulundusmaa
60	Riigiomand	Vahastu metskond 54	24005:001:0001	325,24	325,24	Maatulundusmaa

Jrk	OMANDI-VORM	MAAÜKSUSE ADDRESS	MAAÜKSUSE TUNNUS	PINDALA, HA	PINDALA KAITSEALAL, HA	SIHTOTSTARVE
61	Riigiomand	Vahastu metuskond 55	24005:002:0001	258,83	257,61	Maatulundusmaa
62	Riigiomand	Vahastu metuskond 58	24005:003:0732	80,85	80,85	Maatulundusmaa
63	Riigiomand	Vahastu metuskond 6	24005:001:0401	36,96	36,96	Maatulundusmaa
64	Riigiomand	Vahastu metuskond 64	24005:003:0737	193,01	191,99	Maatulundusmaa
65	Riigiomand	Vahastu metuskond 65	27701:001:0988	238,65	238,65	Maatulundusmaa
66	Riigiomand	Vahastu metuskond 66	27701:002:0001	209,29	209,29	Maatulundusmaa
67	Riigiomand	Vahastu metuskond 67	27701:002:1919	87,26	87,14	Maatulundusmaa
68	Riigiomand	Vahastu metuskond 7	24005:002:0697	48,32	48,32	Maatulundusmaa
69	Riigiomand	Vahastu metuskond 8	24004:001:0229	25,08	25,08	Maatulundusmaa
70	Riigiomand	Vahastu metuskond 9	24004:001:0227	23,85	23,85	Maatulundusmaa
71	Eraomand	Aasa	24001:002:0757	4,79	1,22	Maatulundusmaa
72	Eraomand	Adu	27701:002:0874	27,76	16,49	Maatulundusmaa
73	Eraomand	Alt-Hansu soo	27701:001:0584	5,19	5,19	Maatulundusmaa
74	Eraomand	Anisilla	27701:001:1073	5,77	5,77	Maatulundusmaa
75	Eraomand	Aru	27701:002:1180	21,42	10,49	Maatulundusmaa
76	Eraomand	Aussalu	24004:001:0023	16,46	0,90	Maatulundusmaa
77	Eraomand	Eimetsa	24004:001:0091	31,11	30,36	Maatulundusmaa
78	Eraomand	Haasu	24004:001:0049	6,1	6,10	Maatulundusmaa
79	Eraomand	Hansu	24004:001:0237	43,71	26,08	Maatulundusmaa
80	Eraomand	Heina	24005:001:0019	4,23	4,23	Maatulundusmaa
81	Eraomand	Hiietaga	24005:001:0415	72,8	72,80	Maatulundusmaa
82	Eraomand	Hindreku	27701:001:0122	5,1	5,10	Maatulundusmaa
83	Eraomand	Jaagu	24005:002:0010	9,1	9,10	Maatulundusmaa
84	Eraomand	Jaanimetsa	24004:001:0276	43	43,00	Maatulundusmaa
85	Eraomand	Juhani	24005:003:0123	6,38	1,41	Maatulundusmaa
86	Eraomand	Jõe	24005:002:0079	2,01	2,01	Maatulundusmaa
87	Eraomand	Jõgisoo	24005:003:0729	89,67	89,62	Maatulundusmaa
88	Eraomand	Jõhvika	24004:001:0160	33,39	33,39	Maatulundusmaa
89	Eraomand	Jõhvikaraba	27701:001:1189	22,94	8,88	Maatulundusmaa
90	Eraomand	Jüri	24001:001:0190	29,34	0,22	Maatulundusmaa
91	Eraomand	Kaasiku	24005:003:0754	5,3	5,15	Maatulundusmaa
92	Eraomand	Kaasiku	33701:001:0096	10,69	10,44	Maatulundusmaa
93	Eraomand	Kadaka	24004:001:0060	8,83	8,68	Maatulundusmaa
94	Eraomand	Kadaka	24005:001:0220	10,36	0,14	Maatulundusmaa
95	Eraomand	Kangrumetsa	33701:004:0395	3,35	3,35	Maatulundusmaa
96	Eraomand	Kannukse mets	33701:001:0135	3,16	3,16	Maatulundusmaa
97	Eraomand	Kasa	24005:001:0253	6,76	6,76	Maatulundusmaa

Jrk	OMANDI-VORM	MAAÜKSUSE ADDRESS	MAAÜKSUSE TUNNUS	PINDALA, HA	PINDALA KAITSEALAL, HA	SIHTOTSTARVE
98	Eraomand	Kaunismetsa	24005:003:0215	28,23	28,23	Maatulundusmaa
99	Eraomand	Kopli	24005:001:0020	49,99	0,91	Maatulundusmaa
100	Eraomand	Koplimäe	24004:001:0021	33,91	0,19	Maatulundusmaa
101	Eraomand	Kunima-Priidu	27701:001:1125	18,16	6,13	Maatulundusmaa
102	Eraomand	Kärdi	27701:001:0099	18,49	6,39	Maatulundusmaa
103	Eraomand	Kärdi	27701:001:0100	15,04	15,04	Maatulundusmaa
104	Eraomand	Laarimetsa	27701:001:0733	24,37	9,48	Maatulundusmaa
105	Eraomand	Laarisoo	27701:001:0734	4,98	4,98	Maatulundusmaa
106	Eraomand	Lepiku	24005:001:0069	13,07	13,07	Maatulundusmaa
107	Eraomand	Lihu	27701:001:1121	9,34	4,01	Maatulundusmaa
108	Eraomand	Lookse	27701:001:0792	14,86	0,47	Maatulundusmaa
109	Eraomand	Mardi	24005:003:0922	14,45	14,34	Maatulundusmaa
110	Eraomand	Matsimetsa	27701:001:0097	27,48	14,08	Maatulundusmaa
111	Eraomand	Matsioja	24005:001:0065	12,54	12,54	Maatulundusmaa
112	Eraomand	Matsisoo	24005:001:0064	12,54	12,54	Maatulundusmaa
113	Eraomand	Matso II	24001:001:0134	6,23	6,23	Maatulundusmaa
114	Eraomand	Metsise	24005:001:0360	46,43	46,43	Maatulundusmaa
115	Eraomand	Mihkli	24004:001:0261	28,31	28,31	Maatulundusmaa
116	Eraomand	Mikkuri-Tõnu	36301:001:0045	9,75	9,75	Maatulundusmaa
117	Eraomand	Miku-Aussalu	24004:001:0152	18,46	0,72	Maatulundusmaa
118	Eraomand	Mulgusoo	24004:001:0004	8,9	8,90	Maatulundusmaa
119	Eraomand	Mäeni-Eve	27701:001:0047	8,96	8,96	Maatulundusmaa
120	Eraomand	Mäeni-Hurmase	27701:001:0095	8,95	8,95	Maatulundusmaa
121	Eraomand	Mäeni-Mati	27701:001:0043	8,82	6,68	Maatulundusmaa
122	Eraomand	Männisoo	24001:001:0565	13,08	13,08	Maatulundusmaa
123	Eraomand	Mügina	33701:001:0093	1,71	1,71	Maatulundusmaa
124	Eraomand	Mügina	33701:004:0112	4,33	4,23	Maatulundusmaa
125	Eraomand	Nurme	27701:001:0794	5,89	5,89	Maatulundusmaa
126	Eraomand	Ojametsa	27701:001:0662	15,43	6,99	Maatulundusmaa
127	Eraomand	Oti	24004:001:0254	28,08	10,23	Maatulundusmaa
128	Eraomand	Paadiku	24005:002:0330	6,9	6,90	Maatulundusmaa
129	Eraomand	Paale	24005:001:0428	13,32	13,32	Maatulundusmaa
130	Eraomand	Pearnamiku	24004:001:0045	2,56	2,56	Maatulundusmaa
131	Eraomand	Pedaku	24005:001:0340	45,7	45,70	Maatulundusmaa
132	Eraomand	Peetre	24001:001:0012	2,26	2,26	Maatulundusmaa
133	Eraomand	Pikamäe	27701:001:0972	32,81	0,18	Maatulundusmaa
134	Eraomand	Pohla	24001:001:0420	62,02	62,02	Maatulundusmaa

Jrk	OMANDI-VORM	MAAÜKSUSE ADDRESS	MAAÜKSUSE TUNNUS	PINDALA, HA	PINDALA KAITSEALAL, HA	SIHTOTSTARVE
135	Eraomand	Preediku	24001:001:0563	4,2	4,20	Maatulundusmaa
136	Eraomand	Pähkli	27701:001:1162	6,33	6,33	Maatulundusmaa
137	Eraomand	Pärna mets	33701:001:0192	2,56	2,56	Maatulundusmaa
138	Eraomand	Rabametsa	27701:001:0663	13,26	13,26	Maatulundusmaa
139	Eraomand	Rajametsa	27701:002:1651	16,09	6,51	Maatulundusmaa
140	Eraomand	Ranna heinamaa	33701:004:0444	2,7	1,51	Maatulundusmaa
141	Eraomand	Rehe	24001:001:0049	14,56	13,93	Maatulundusmaa
142	Eraomand	Sepa	24004:001:0139	10,75	10,66	Maatulundusmaa
143	Eraomand	Sepa	24004:001:0141	30,47	30,47	Maatulundusmaa
144	Eraomand	Simmardi	27701:001:0055	9,75	9,75	Maatulundusmaa
145	Eraomand	Sipelga	24005:001:0042	24,46	24,46	Maatulundusmaa
146	Eraomand	Soo	24001:001:0430	21,94	21,94	Maatulundusmaa
147	Eraomand	Soo	24005:001:0280	52,06	51,73	Maatulundusmaa
148	Eraomand	Soojõe	33701:004:0280	5,74	5,74	Sihtotstarbeta maa
149	Eraomand	Sookailu	24005:001:0350	42,75	42,75	Maatulundusmaa
150	Eraomand	Soo-otsa	24001:001:0042	13,73	13,73	Maatulundusmaa
151	Eraomand	Soosaare	24005:001:0330	93,94	93,94	Maatulundusmaa
152	Eraomand	Suurekopli raba	33701:001:0182	6,55	6,55	Maatulundusmaa
153	Eraomand	Suure-Läätsimäe	33701:001:0432	48,75	48,75	Maatulundusmaa
154	Eraomand	Suursoo	24005:001:0022	18,51	18,51	Maatulundusmaa
155	Eraomand	Säärevälja	24004:001:0053	21,86	21,79	Maatulundusmaa
156	Eraomand	Säärevälja	24004:001:0055	32,31	14,65	Maatulundusmaa
157	Eraomand	Tagametsa	24004:001:0277	35,88	35,88	Maatulundusmaa
158	Eraomand	Tammemäe	24004:001:0113	25	0,22	Maatulundusmaa
159	Eraomand	Tammemäe-Peetri	24004:001:0176	9,14	9,14	Maatulundusmaa
160	Eraomand	Tiitsu	27701:001:0193	9,11	9,11	Maatulundusmaa
161	Eraomand	Tiitsu-Matsi	27701:001:0600	92,72	59,95	Maatulundusmaa
162	Eraomand	Tilli	24005:001:0431	21,45	21,45	Maatulundusmaa
163	Eraomand	Trampa	27701:001:1206	5,49	5,49	Maatulundusmaa
164	Eraomand	Tõnusaare	24005:001:0232	6,84	6,84	Maatulundusmaa
165	Eraomand	Uuesoo	24004:001:0167	23,52	23,52	Maatulundusmaa
166	Eraomand	Uue-Vainula	24004:001:0065	16,37	4,51	Maatulundusmaa
167	Eraomand	Uuevälja	24001:002:0776	15,78	15,78	Maatulundusmaa
168	Eraomand	Vana-Mardi	24005:003:0122	19,23	8,49	Maatulundusmaa
169	Eraomand	Vana-Palgivõhma	33701:004:0348	69,99	0,34	Maatulundusmaa
170	Eraomand	Vareti	24005:001:0200	45,47	45,39	Maatulundusmaa
171	Eraomand	Vikerkaare	27701:001:1022	5,27	5,27	Maatulundusmaa

Jrk	OMANDI-VORM	MAAÜKSUSE AADDRESS	MAAÜKSUSE TUNNUS	PINDALA, HA	PINDALA KAITSEALAL, HA	SIHTOTSTARVE
172	Eraomand	Villema	27701:002:0923	13,31	1,59	Maatulundusmaa
173	Eraomand	Väljametsa	24004:001:0240	21,75	21,75	Maatulundusmaa
	KOKKU			7988,37	7036,41	

Lisa 5

Avalikustamise materjalid – protokollid, kirjalikult laekunud küsimused ja ettepanekud

Mahtra looduskaitseala kaitsekorralduskava koostamise käigus oli nähtud ette viia läbi üks avalikkuse kaasamise koosolek, mis toimus **13. septembril Raplas, algusega kell 11.**

Koosolekul osalesid järgmised isikud:

1. Meelis Mägi, Keskkonnaameti Harju-Järva-Rapla regiooni kaitse planeerimise spetsialist,
2. Lauri Klein, OÜ Tirts&Tigu juhtiv ekspert,

Protokoll:

Koosoleku juhatas sisse Lauri Klein tutvustades Mahtra looduskaitseala kaitsekorralduskava töö tellimise protsessi ja kaitsekorralduskavade koostamise protseduure. Ühtlasi mainis ta et tööd rahastatakse „Riikliku struktuurivahendite kasutamise strateegia 2007-2013“ ja sellest tuleneva „Elukeskkonna arendamise rakenduskava“ prioriteetse suuna „Säästva keskkonnakasutuse infrastruktuuride ja tugisüsteemide arendamine“ meetme „Looduse mitmekesisuse säilitamine“ programmi „Kaitsekorralduskavade ja liikide tegevuskavade koostamine looduse mitmekesisuse säilitamiseks“ alusel Euroopa Regionaalarengu Fondi vahenditest.

Edasi tutvustas Lauri Klein kaitsekorralduskava projekti ja jooksvalt toimus arutelu küsimustevastuste korras. Peamised punktid, mille üle arutati ja ettepanekud mis tehti olid järgmised:

- Täiendada kaitsekorralduskava eelnõud kaitseala tähistamise, seire, hooldustegevuste ja tulemuslikkuse hindamise osas.
- Määratleda kuivenduskraavid, mille voolutõkestustegevuse vajaduse selgitamiseks on vaja uuringut.
- Lisada tegevuste tabelisse seired, kaitse-eeskirja uuendamise vajadus ning kuivendusega seonduv.

Koosolek lõppes 12.00



Koosolekul osalejate nimekiri:

Meetme "Looduskaitse mitmekesisuse säilitamine" rakendamise programm "Kaitsekorralduskavade ja liikide tegevuskavade koostamine looduse mitmekesisuse säilitamiseks"



Mahtra looduskaitseala kaitsekorralduskava koostamine
perioodiks 2014-2023

Avalikustamise koosolek 13. september 2013, Rapla

Nimi	Asutus	Telefon	e-mail	Allkiri
Lauri Klein	ÕÜ Tirts & Tigu	5179668	tihtigu@gmail.com	
Meelis Maagi	Herbannaamet HVE	5063491	meelis.maagi@herbannaamet.ee	

Avalikkuse kaasamiskoosoleku kuulutus, mis avaldati ajalehes „Raplamaa Sõnumid“ (endine „Nädaline“:



KESKKONNAAMET

MAHTRA LOODUSKAITSEALA KAITSEKORRALDUSKAVA AVALIKKUSE KAASAMISE KOOSOLEK

Keskonnaamet teatab, et on algatanud Mahtra looduskaitseala kaitsekorralduskava koostamise. Kaitsekorralduskavaga kirjeldatakse ala eesmärgiks olevaid loodusväärtuseid, nende mõjutegureid ja kaitsemeetmeid ning koostatakse tegevuste tabelid, kus vajalikud tegevused on määratletud koos tõenäolise läbiviimise ajaga ning maksumusega. Kaitsekorralduskava koostaja on OÜ Tirts & Tigu.

Kaitsekorralduskava koostamisprotsessi raames toimub avalikkuse kaasamise koosolek:
13. septembril 2013, algusega kell 11,
Raplas haldushoones, Tallinna mnt 14,
II korrusel, ruumis nr 204

Kaitsekorralduskava eelnõuga on võimalik tutvuda Keskonnaameti kodulehel rubriigis "Uudised ja teated". Kohale on oodatud maaomanikud, kohalikud elanikud, ettevõtjad ja teised asjast huvitatud.

Tööd rahastatakse „Riikliku struktuurivahendite kasutamise strateegia 2007-2013“ ja sellest tuleneva „Elukeskkonna arendamise rakenduskava“ prioriteetse suuna „Säästva keskkonnakasutuse infrastruktuuride ja tugisüsteemide arendamine“ meetme „Looduse mitmekesisuse säilitamine“ programmi „Kaitsekorralduskavade ja liikide tegevuskavade koostamine looduse mitmekesisuse säilitamiseks“ alusel Euroopa Regionaalarengu Fondi vahenditest.

Info:
OÜ Tirts & Tigu
Lauri Klein
Tel 51 79 668

Keskonnaamet
Meelis Mägi
Tel 484 1174

Avalikkuse kaasamiskoosolekul olid uksele ja seintele paigutatud järgmise sisuga infosildid:

Meetme “Looduskaitse mitmekesisuse säilitamine” rakendamise programm "Kaitsekorralduskavade ja liikide tegevuskavade koostamine looduse mitmekesisuse säilitamiseks"

Mahtra looduskaitseala kaitsekorralduskava koostamine perioodiks 2014-2023

Programmi periood 2009-2013



**Euroopa Liit
Euroopa
Regionaalarengu Fond**



Eesti tuleviku heaks