

KINNITATUD
Keskkonnaameti peadirektori
asetäitja
14.10.2024
korraldusega nr 1-3/24/591

Laisi metsise püsielupaiga (Misso linnuala) kaitsekorralduskava

SISUKORD

1. SISSEJUHATUS	4
1.1. Ala iseloomustus	4
1.4. Uuritus	6
2. VÄÄRTUSED JA KAITSE-EESMÄRGID.....	7
3. KAVANDATAVAD KAITSEKORRALDUSLIKUD TEGEVUSED	9
Vajalikud tegevused	9
4. ALA JA SELLE VÄÄRTUSTE TUTVUSTAMINE JA KÜLASTUSKORRALDUS	10
5. KASUTATUD ALLIKAD.....	11

Kasutatud lühendid

KE – kaitse-eeskiri

Kaitseväärtus – kaitse-eeskirjas nimetatud kaitstav loodusväärtus (kaitse-eesmärk)

Kaitse eesmärk – kaitseväärtuse soovitud seisund

KeA – Keskkonnaamet

KKK – kaitsekorralduskava

LKS - looduskaitseeadus

PEP – püsielupaik

LoD – loodusdirektiiv (käsitleb ohustatud elupaikade ning loodusliku loomastiku ja taimestiku kaitsepõhimõtteid)

LiD – linnudirektiiv (sätestab liikmesriikide õigused ja kohustused loodusliku linnustiku kaitseks ja kasutamiseks)

LoA – loodusala (loodusdirektiivi I ja II lisas nimetatud elupaigatüüpide või liikide kaitseks asutatud ala)

EELIS – Eesti Looduse Infosüsteem

SDF – Natura standardandmebaas

Säilitamine – olemasolevate väärtuste säilitamine (seisund ei muutu halvemaks, säilitamine ei tähenda seda, et seisund peab jääma samaks) (looduslik areng)

1. SISSEJUHATUS

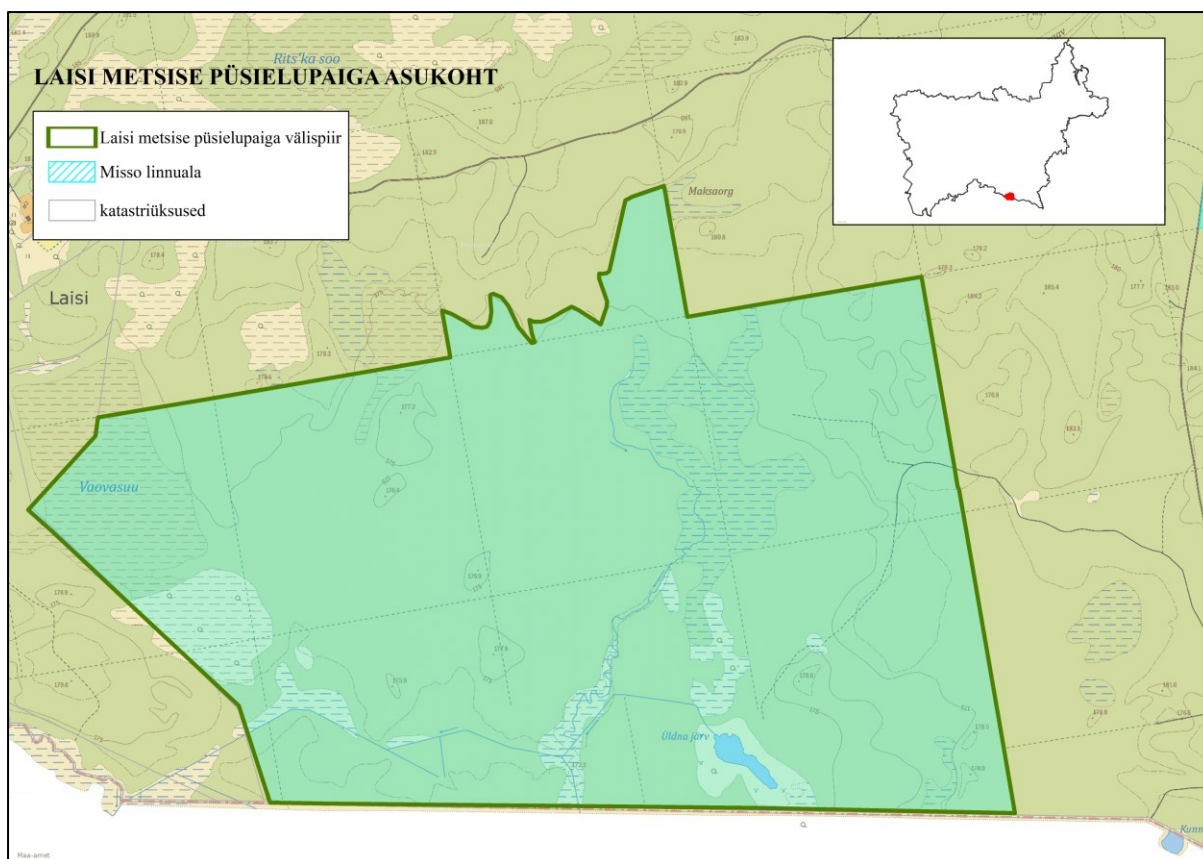
1.1. Ala iseloomustus

Ala peamiseks väärtuseks on metsis, kelle elupaika kaitstakse läbi püsielupaiga kaitsekorra.

Kaitstava ala nimi	Laisi metsise püsielupaik (KLO3000050) (joonis 1)
Loodusala nimi	Misso linnuala (EE0080672)
Pindala	260,4 ha
Asukoht ja piirid	https://register.keskkonnaportaal.ee/register/protected-nature-object/7354091
Kaitsekord	„Metsise püsielupaikade kaitse alla võtmine” https://www.riigiteataja.ee/akt/13299602?leiaKehtiv
Koostaja nimi	Kerttu Elm
Koostamise aasta	2024
Kaitsekorralduskava koostamise kord	„Kaitsekorralduskava koostamise ja kinnitamise kord ning kaitsekorralduskava kinnitaja määramine” https://www.riigiteataja.ee/akt/104112022001

Kaitsekorralduskava annab soovitusel kaitstava ala valitsejale kaitse-eesmärkide saavutamise parimatest viisidest, kuid ei loo õigusi ega kohustusi kolmandatele isikutele.

Laisi metsise püsielupaiga (Misso linnuala) KKK on koostatud tähtajatult. Kava vaadatakse üle ja uuendatakse põhjendatud juhtudel väärtuste kaitse tagamise eesmärgil lähtuvalt tulemuslikkuse hindamise või uue inventuuri andmetest.



Joonis 1. Laisi metsise PEPi asukoha skeem (aluskaart: Eesti Põhikaart, Maa-ameti WMS-rakendus, 2024).

1.4. Uuritus

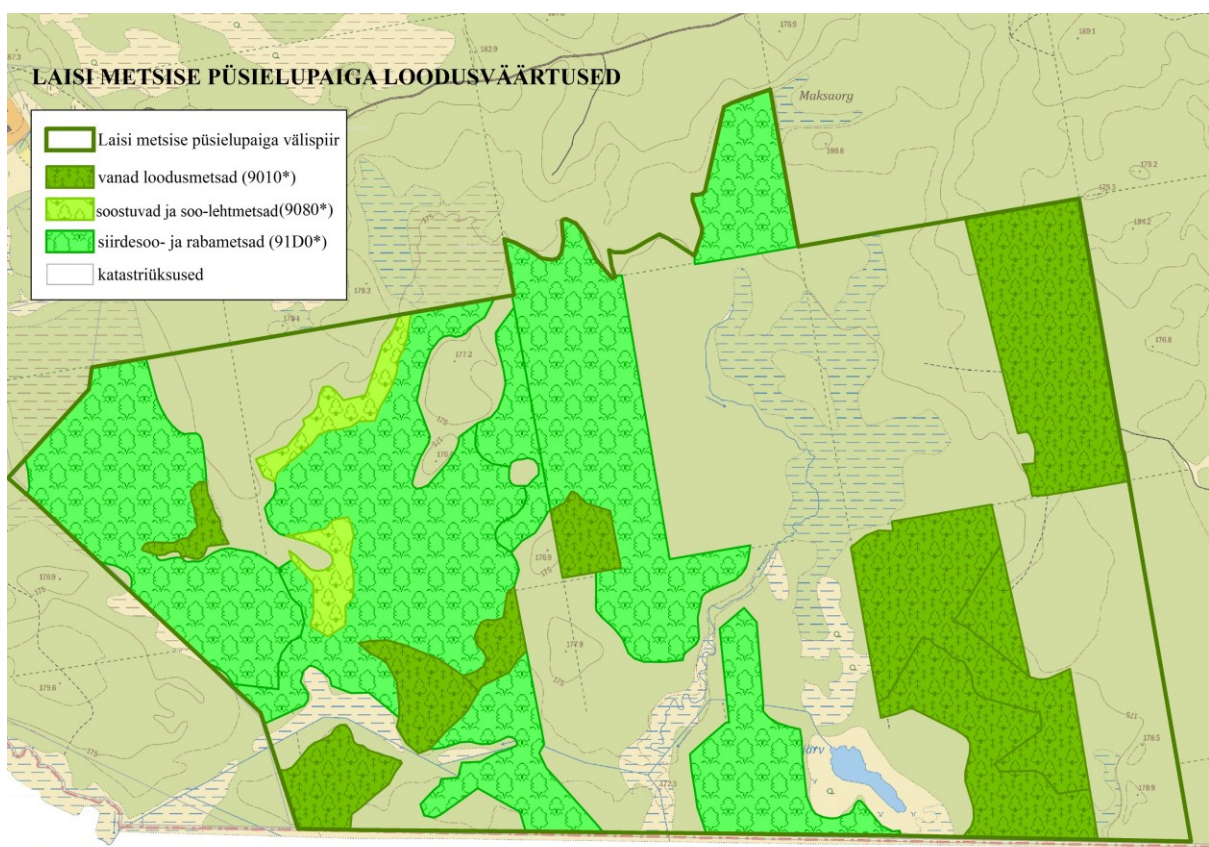
1.4.1. Läbiviidud inventuurid ja seired

1.4.1.1. Metsise seire

Alal teostatakse metsise (*Tetrao urogallus*) mängude seiret. Viimane vaatlus liigi leiukohas (KLO9133985) toimus 2021. aastal, alal mängis 5-6 kukke. Mängupaik jääb poolenisti püsielupaigast välja.

1.4.1.2. Metsaelupaikade inventuur

Viimati inventeeriti alal elupaiku 2012. aastal Hino, Murati, Peetri jõe ja Koiva-Mustjõe luha loodusala elupaikade inventuur raames. Inventuuri andmetel leiduvad alal järgmised rahvusvahelise tähtsusega elupaigatüübid: soostuvad ja soo-lehtmetsad (9080*), siirdesoo- ja rabametsad (91D0*) ning vanad loodumetsad (9010*) (joonis 2).



Joonis 2. Laisi metsise püsielupaigas inventeeritud loodusdirektiivi elupaigad (*aluskaart: Eesti Põhikaart, Maa-ameti WMS-rakendus, 2024*).

Tabelis 1 ja 2 toodud eesmärkide seisundid on määratud siin loetletud inventuuride andmete põhjal.

1.4.2. Inventuuride ja uuringute vajadus

Vajalik on jätkata metsise seirega. Vajalik on uurida kuivenduse mõju ja ulatust. Vajalik on läbi viia metsaelupaikade inventuur. Nõutav on kaitsekorralduse tulemuslikkuse seire, mida viiakse läbi kaitseala valitsemise raames. Muud võimalikud läbiviidavad uuringud on soovituslikud, eeskätt need, mis käsitlevad kaitsealuseid ja/või Natura liike.

2. VÄÄRTUSED JA KAITSE-EESMÄRGID

Tabelis 1 võetakse kokku Laisi metsise püselupaiga kaitseväärtuste hoidmisega seotud kaitse-eesmärgid, soodsa looduskaitse seisundi saavutamist või hoidmist mõjutavad tegurid ning nende ärahoidmiseks või leevendamiseks ettenähtavad meetmed ning kaitsetegevuse oodatavad tulemused kaitsekorralduskava perspektiivis. Liikide soodsa seisundi saavutamise või hoidmise tarvis seatavad meetmed on seatud vastavalt liikide kaitse tegevuskavadele, kui tabelis ei ole märgitud teisiti.

Kaitsekorralduskavas kajastatud metsise liigitegevuskava on kättesaadav riigipilves liigikaitse kaustas: [Lindude kaitse tegevuskavad](#)

Tabel 1. Laisi metsise püselupaiga (Misso linnuala) kaitse-eesmärgiks olevate väärtuste koondtabel.

Kaitseväärtus ¹	Seisund ² (pindala/ esinduslikkus)	Kaitse eesmärk ³	Mõjutegurid	Meetmed	Oodatav tulemus ⁴	Märkused	Panus üldpinda lasse / SDF-i (%) ⁵
2.1. Elustik							
Metsis LKS – II, KE – jah, LiA – jah, LiD – I	Püselupaigas mängis 2021. a 5-6 kukke.	Mängupaika kasutab vähemalt 5 kukke või elupaik (260 ha) on heas seisundis.	Metsaraie Kuivendus	Uuendusraiate keelamine mängualal Kraavitatuse mõju uuring Kaalutusotsused, vajadusel Natura hindamine. Riigimaadel RMK metsise kaitse strateegia järgimine	Vähemalt 5 mängivat kukke või elupaik on heas seisundis 260 ha ulatuses. Uuring on valminud ja tulemused teada.	Mänguala jääb poolenisti (67 ha) püselupaigast välja, kuid linnud kasutavad peamiselt ala, mis PEPis.	

¹ LKS – kaitsekategooria looduskaitsealade alusel; KE (jah/ei) – on või ei ole kaitstava ala kaitse-eesmärk; LoD – loodusdirektiivi lisa number; LoA (jah/ei) – on või ei ole loodusala kaitse-eesmärk; LiD – linnudirektiivi lisa number.

² Elupaigatüübi esinduslikkus: A – väga hea, B – hea, C – arvestatav, p – potentsiaalne

³ Kaitse eesmärk seatakse aastaks 2050

⁴ Oodatav tulemus seatakse aastaks 2050 ja tulemuslikkust hinnatakse iga 10 aasta tagant

⁵ 2019. a loodusdirektiivi aruande andmete põhjal (<https://nature-art17.eionet.europa.eu/article17/habitat/report/>). Numbrid näitavad, milline on selle loodusala elupaigatüüpide osakaal kogu Eesti elupaigatüüpide / kõikide SDF-i kantud elupaigatüüpide pindalast.

Tabel 2. Laisi metsise püsielupaigas inventeeritud loodusväärtused, mis ei ole ala kaitse-eesmärgiks, kuid on siiski olulised metsise elupaigana. Vanu loodusmetsi, kus kasvavad mustikad, kasutab metsis toitumisalana. Siirdesoo- ja rabametsad sobivad metsisele mängupaigaks. Muud metsatüübid sobivad elupaiga kompaktsuse hoidmiseks.

Loodusväärtus ⁶	Seisund ⁷ (pindala/ esinduslikkus)	Mõjutegurid	Meetmed	Panus üldpindalasse / SDF-i (%) ⁸
Vanad loodusmetsad (9010*) KE – ei, LiA – ei, LoD - I	21,2 ha / A 9,4 ha / B 15 ha / C	Raie	Looduslikule arengule jätmise 45,6 ha. Metsaelupaikade inventuur	0,06/ 0,07
Siirdesoo- ja rabametsad (91D0*) KE – ei, LiA - ei, LoD - I	62,4 ha / A 21,4 ha / B	Raie, kuivendus	Looduslikule arengule jätmise 83,8 ha. Metsaelupaikade inventuur	0,19-0,16/ 0,21
Soostuvad ja soo- lehtmetsad (9080*) KE – ei, LiA - ei, LoD - I	1,9 ha / A 2,3 ha / B	Raie, kuivendus	Looduslikule arengule jätmise 4,2 ha. Metsaelupaikade inventuur	0,01/ 0,01

⁶ LKS – kaitsekategooria looduskaitsealade alusel; KE (jah/ei) – on või ei ole kaitstava ala kaitse-eesmärk; LoD – loodusdirektiivi lisa number; LiA (jah/ei) – on või ei ole linnuala kaitse-eesmärk; LiD – linnudirektiivi lisa number.

⁷ Elupaigatüübi esinduslikkus: A – väga hea, B – hea, C – arvestatav, p – potentsiaalne

⁸ 2019. a loodusdirektiivi aruande andmete põhjal (<https://nature-art17.eionet.europa.eu/article17/habitat/report/>). Numbrid näitavad, milline on selle loodusala elupaigatüüpide osakaal kogu Eesti elupaigatüüpide / kõikide SDF-i kantud elupaigatüüpide pindalast.

3. KAVANDATAVAD KAITSEKORRALDUSLIKUD TEGEVUSED

Vajalikud tegevused

Tabelisse 2 on koondatud eelnevate analüüsidenä esitatud tööd, mis on täitmiseks lähema 10 aasta jooksul. Tabelis on tegevused jaotatud vastavalt tegevuse olulisusele järgmistesse prioriteetsusklassidesse:

- 1) esimene prioriteet – hädavajalik tegevus, milleta kaitse-eesmärkide täitmine planeeritavas ajavahemikus on võimatu, see on väärtuste säilimisele ja toimiva ohuteguri kõrvaldamisele suunatud tegevus; kaitsekorralduse tulemuslikkuse hindamiseks vajalik tegevus;
- 2) teine prioriteet – vajalik tegevus, mis on suunatud väärtuste taastamisele, eksponeerimisele ja potentsiaalsete ohutegurite kõrvaldamisele;
- 3) kolmas prioriteet – soovituslik tegevus ehk tegevus, mis aitab kaudselt kaasa väärtuste säilimisele ja taastamisele ning ohutegurite kõrvaldamisele.

Tabel 3. Vajalikud tegevused aastaks 2034

Jrk	Tegevuse nimetus	Maht	Tegevuse tüüp	Korraldaja	Prioriteet	Ajagraafik
Inventuurid, seired, uuringud						
1.	Metsise seire		Seire	KAUR	II	2025
2.	Kraavitatuse uuring		Uuring	KeA	I	2025
3.	Metsaelupaikade inventuur	200 ha	Inventuur	KeA	I	2026
Kavad, eeskirjad						
4.	Kaitsekorralduskava andmete üle vaatamine ja vajadusel uuendamine		Tegevuskava	KeA	I	2028
5.	Kaitsekorralduskava tulemuslikkuse hindamine		Tegevuskava	KeA	I	2028

4. ALA JA SELLE VÄÄRTUSTE TUTVUSTAMINE JA KÜLASTUSKORRALDUS

Laisi metsise püsielupaigas ei toimu aktiivset külastust. Alal on keelatud viibida 1. veebruarist kuni 30. juunini. Kuna külastuste arv on juhuslik ning alal puuduvad matkarajad ja vaatamisväärsused, siis pole vajalik meetmeid rakendada.

5. KASUTATUD ALLIKAD

EELIS, Eesti Looduse Infosüsteem. 13.08.2024

Euroopa Komisjonile esitatav Natura 2000 võrgustiku alade nimekiri, RT III,
04.04.2017, 6 <https://www.riigiteataja.ee/akt/304042017006?leiaKehtiv> 13.08.2024