

# Mõisamõtsa looduskaitseala kaitsekorralduskava

aastateks 2006-2015



Koostajad:  
Rein Drenkhan  
Kaire Kalk



Tartu 2003

## Sisukord

<b>EESSÕNA .....</b>	<b>4</b>
<b>1. MÕISAMÕTSA LOODUSKAITSEALA KIRJELDUS .....</b>	<b>5</b>
1.1. PAIKNEMINE, TSONEERING JA VALITSEMINE .....	5
1.2. KAITSEALA MOODUSTAMINE JA EESMÄRK .....	5
1.3. AJALOOLINE TAUST .....	5
1.4. KESKKOND .....	6
<b>1.4.1. Kliima</b> .....	6
<b>1.4.2. Reljeef ja geomorfoloogia</b> .....	6
<b>1.4.3. Mullastik</b> .....	7
<b>1.4.4. Veestik</b> .....	7
<b>1.4.5. Maastik ja elustik</b> .....	7
<b>1.4.6. Metsad ja metsamajandus</b> .....	8
1.5. SOTSIAALMAJANDUSLIK KESKKOND .....	10
<b>1.5.1. Maaomand ja asustus</b> .....	10
<b>1.5.2. Teedevõrk ja kommunikatsioonid</b> .....	10
<b>1.5.3. Majanduslikud ja sotsiaalsed väärtused</b> .....	10
<b>1.5.4. Huvigrupid</b> .....	11
<b>2. KAITSEALA VÄÄRTUSED .....</b>	<b>11</b>
2.1. TAIMEKOOSLUSED .....	11
<b>2.1.1. Metsad</b> .....	11
<b>2.1.2. Sood</b> .....	12
2.2. LOODUSLIKUD JÕED .....	12
2.3. ELUSTIK .....	12
2.4. MAASTIKULISED VÄÄRTUSED .....	13
2.5. LOODUSHARIDUSLIKUD VÄÄRTUSED .....	13
<b>3. KAITSE-EESMÄRGID, NENDE SAAVUTAMIST MÕJUTAVAD TEGURID NING VAJALIKUD TEGEVUSED .....</b>	<b>14</b>
3.1. TAIMEKOOSLUSED .....	14
<b>3.1.1. Metsakooslused</b> .....	14
3.2. ELUSTIK .....	15
<b>3.2.1. Vee-elustik</b> .....	15
3.2.1.1. Putukad, limused ja kalad .....	15
3.2.1.2. Kobras (Castor fiber) ja saarmas (Lutra lutra) .....	15
3.3. MAASTIK .....	16
<b>3.3.1. Metsamaastik</b> .....	16
3.4. VOOLUVEEKOGUD .....	16
3.5. LOODUSHARIDUS .....	16
3.6. TEADUSTÖÖ JA SEIRE .....	17
<b>4. TEGEVUSKAVA JA TULEMUSLIKKUSE HINDAMINE .....</b>	<b>17</b>
4.1. LIIGIKAITSELINE TEGEVUS .....	17

4.1.1. Saarma kaitse ning kopra kaitse ja arvukuse reguleerimine .....	17
4.1.2. Vee-elustiku kaitsmine .....	18
4.2. LOODUSKASUTUSE TINGIMUSTE MÄÄRAMINE .....	18
4.2.1. Ulukite arvukuse reguleerimine .....	18
4.2.2. Kalapüük.....	18
4.2.3. Metsade kujundamine .....	19
4.2.4. Looduskasutuse tingimused maastikku mõjutavatel töödel.....	20
4.2.4.1. Veekogude hooldamine.....	20
4.2.4.2. Kommunikatsioonide rajamine, hooldamine .....	20
4.3. EKSPONEERIVAD TEGEVUSED .....	20
4.3.1. Kaitseala külastustegevuse põhimõtted .....	20
4.3.2. Õpperaja rajamine.....	20
4.3.3. Infotahvel.....	21
4.3.4. Trükiste väljaandmine ja levitamine .....	21
4.4. FUNKTSIONAALNE TEGEVUS.....	21
4.4.1. Koolitus .....	21
4.4.1.1. Kohalike elanike koolitus.....	21
4.4.2. Maade riigi omandisse jätmise, ostmine ja vahetamine.....	22
4.4.3. Mõisamõtsa looduskaitseala välispiiri tähistamine.....	22
4.4.4. Prügimajanduse korraldamine .....	23
4.5. TEADUSTÖÖ, SEIRE JA TULEMUSLIKKUSE KONTROLL.....	23
4.5.1. Inventuurid ja teadustöö .....	23
4.5.1.1. Ettepanekud teadusuuringuteks.....	24
4.5.2. Kaitsekorralduskava tulemuslikkuse kontroll.....	24
4.6. JÄRELEVALVE JA VALITSEMINE .....	25
4.7. KAITSEKORRALDUSKAVA UUENDAMINE .....	25
4.8. KAITSETEGEVUSTE PRIORITISEERIMINE .....	26
<b>5. EELARVETABEL .....</b>	<b>27</b>
<b>LÜHENDID JA MÕISTED.....</b>	<b>28</b>
<b>KASUTATUD MATERJALID .....</b>	<b>29</b>
<b>LISAD.....</b>	<b>30</b>

## EESSÕNA

Kaitsekorralduskava tegemise vajadus määratletakse ühelt poolt seadusega (Looduskaitseadus § 25), ent teiselt poolt vajadusega antud alal korraldada looduskaitsete väärtuste säilimist või nende parandamist.

Mõisamõtsa looduskaitseala kaitsekorralduskava koostamise raskus seisnes ala väheses uurituses. Sellel alal ei ole tehtud teadusuuringuid ega kuulu ala ka pikaajalistesse seireprogrammidesse - Eesti metsakaitsealade võrgustiku projekti tulemusena metsakaitsealaks valitud Mõisamõtsa looduskaitseala loodi nõ. tühjale lehele, kuid mitte tühjale kohale. Mõisamõtsa ala looduskaitsete väärtused räägivad ise enda eest. Looduskaitsete väärtusega metsade kõrge osakaal ja metsaelupaikade mitmekesisus teeb Mõisamõtsa looduskaitseala oluliseks piirkonnas, kus metsad on intensiivselt majandatud ning ei ole teisi metsakaitsealaid. Kaitsealal omavad metsakoosluste kõrval olulist tähtsust kaitsealuste liikide elupaigana looduslikud vooluveekogud. Mõisamõtsa looduskaitseala on ka määratletud tulevase Natura 2000 loodushoiualana.

Täname järgmisi eksperte ja asjatundjaid osutatud abi eest käesoleva kava koostamisel:

Indrek Karolin, Kai Vellak, Nikolai Laanetu, Pille Saarnits, Pille Tomson, Rein Lepp ja Urmas Tamm.

Mõisamõtsa kaitsekorralduskava on koostatud *LIFE02NAT/EE8555* projekti raames ning projekti käigus aastatel 2001-2005 tehti kaitsealal kaitsekorralduslikke töid ca 49 500 krooni väärtuses.

# 1. MÕISAMÕTSA LOODUSKAITSEALA KIRJELDUS

## 1.1. Paiknemine, tsoneering ja valitsemine

Käesoleva kaitsekorralduskava koostamise aluseks on Mõisamõtsa looduskaitseala kaitse-eeskiri (lisa 1).

**Mõisamõtsa looduskaitseala** kuulub Mõniste männimetsade allrajooni (Paal, 2000). Kahest lahustükist koosnev ala kogupindalaga **224,6 ha** asub Võrumaa edelaosas Vaidva ja Peeli jõgede ühinemiskoha naabruses Eesti-Läti piiri lähedal. Kogu Mõisamõtsa looduskaitseala on tsoneeritud üheks sihtkaitsevööndiks. Administratiivselt asub kaitseala Võru maakonnas Varstu (98,7 ha) ja Mõniste (125,9 ha) vallas (lisa 2).

Kaitseala valitsejaks on Võrumaa Keskkonnateenistus.

## 1.2. Kaitseala moodustamine ja eesmärk

“Eesti metsanduse arenguprogrammi” raames käivitati 1997. aasta 1. märtsil Eesti metsakaitsealade võrgustiku (EMKAV) pilootprojekt. Alates 1999. aasta 1. veebruarist rahastas metsakaitsealade võrgustiku projekti Taani Kuningriigi Keskkonnaministeerium Taani Keskkonnakaitse Agentuuri projekti DANCEE raames. EMKAV raames metsakoosluste kaitseks välja valitud alad aitavad täita Eesti Metsapoliitikas (1997) sätestatud eesmärki - suurendada kaitstavate metsade pindala kaitsealade regionaalse esinduslikkuse ja metsakoosluste esindatuse parandamiseks kaitsealadel. Mõisamõtsa on üks neist EMKAV aladest. LIFE-NATURE projekti nr LIFE02NAT/EE/8555 “Prioriteetsete metsaelupaigatüüpide kaitse Eestis”, millega rahastatakse osa valitud kaitsealadel tehtavatest kaitsekorralduslikest töödest võib nimetada Eesti-Taani koostööprojekti “Eesti metsakaitsealade võrgustiku” jätkuprojektiks.

Mõisamõtsa looduskaitseala jääb loodushoiualana ka Natura 2000 võrgustiku (Mõisamõtsa ID-150) territooriumile.

Mõisamõtsa looduskaitseala peamisteks **kaitse-eesmärkideks** on väljakujunenud või kujunevate metsakoosluste kaitse, looduskaitsealuste liikide ja nende elupaikade ning kasvukohtade kaitse.

### Kaitseala ülesanneteks on:

#### 1. Bioloogilise mitmekesisuse säilitamine

- metsakoosluste säilitamine ja kaitse,
- kaitsealuste looma- ja taimeliikide ning nende elupaikade kaitse;

#### 2. Maastikuilme säilitamine

- loodusliku metsamaastiku säilitamine ja kaitse,
- pinnavormide säilitamine ja kaitse.

## 1.3. Ajalooline taust

Mõisamõtsa LKA jääb kunagistele Hargla kihelkonna maadele. Rootsiaegsest Tundu talust sai Vastse-Roosa (saksakeelsena Neu-Rosen) karjamõis ja kaks rootsiaegset Kero talu on hilisematest loenditest kadunud - tõenäoliselt läksid nende põllumaad Vastse-Roosa mõisa põldude osaks. 1817. a. nimetati karjamõis ümber rüütlimõisaks. Vastse-Roosa mõisa nimetati varem ka Väike-Laitsnaks (Klein-Laitzen) ning Mõniste mõisa valdusena 1821. aastani

Catherinenhof; teistel andmetel oli Vastse-Roosa juba 1817. aastal perekond Rosenite omandina omaette mõis. Hiljem kuulus mõis Wulfidele.

Varasemal ajaperioodil valitses Eesti metsade kasutamises lääni- ja mõisaõiguslik korraldus. Metsade peremeheks oli kas mõisahärra või külakond, kes kasutas metsi ühismetsadena. Talupojad kaotasid järk-järgult oma õigused metsadele, kuid ühismetsi esines veel 17. ja isegi 18. sajandil.

Veel 20. sajandil on Mõisamõtsa LKA lahustükki Vastse-Roosa kandi rahvasuus nimetatud **Kreolasõmõtsaks**. Algselt kutsuti seda metsaala Kreolaaneks, mõts on nimele hiljem lisandunud.

Kero nimi ei kadunud koos talude kadumisega päriselt, vaid jäi alles metsale, mida need talud olid kasutanud. Kas “e” ja “r” hääliku metatees toimus metsanimes või oli toimunud juba talunimedes, seda ei saa kindlaks teha, sest tihti kirjutati ka talunimesid aastasadu traditsioonilisel kujul, tegelik hääldus võis olla teine.

Kero talud olid harilikud vanad vakutalud. Tõenäoliselt moodustasid nad kahekesi koos väikese küla ning taluhood ei asunud tõenäoliselt mitte metsaalal, vaid Vaidva jõe oru veerul põlispõldudest allpool. Metsa ühiskasutust hajaliasuvate naabertaludega ei pruugi oletada, mõisaga ehk küll. Hiljem kuulusid praeguse Mõisamõtsa LKA metsad Vastse-Roosa mõisale. Siit on tulnud ka kaitseala nimi – **Mõisamõtsa**.

Mõisatele tegi lõpu Eesti Vabariigi Asutava Kogu poolt 10. oktoobril 1919. a. vastu võetud maaseadus, milles deklareeriti suurmaavalduste kaotamist – metsad läksid riigi valdusesse. 1948.a. loodi Vastse-Roosas Borodino kolhoos, kuid Mõisamõtsa LKA metsi haldas 1992. aastani metsamajand. Alates 1992. aastast haldas Mõisamõtsa LKA metsi Roosa metskond ning 1999. aastast alates haldab metsi RMK Roosa metskond.

14. märtsil 2000.a. peatati RMK korraldusega kõigil EMKAV eelvalikule vastavatel ja piiritletud aladel riigimetsades majandustegevus seadusliku kaitse jõustumiseni.

## **1.4. Keskkond**

### **1.4.1. Kliima**

Mõisamõtsa looduskaitseala kuulub Eesti kliimaatilise rajoneeringu järgi Sise-Eesti kliimavaldkonda Lõuna-Eesti rajooni Hargla nõo allrajooni (Raik, 1967).

Kõige päiksepaistelisem kuu on juuni, kõige soojem kuu juuli (keskmine õhutemperatuur on 17 °C) ja kõige külmem kuu on veebruar (keskmine õhutemperatuur on -7,0 °C). Aasta keskmine õhutemperatuur on 4,5 °C. Püsiv lumikate tekib keskmiselt detsembri teisel dekaadil ja laguneb aprilli esimesel dekaadil (Eesti NSV kliimaatlas, 1970).

Aastane sademete hulk on keskmiselt 550 mm, seejuures langeb külmal ajal 150 mm ja ülejäänul soojal ajal (Eesti NSV kliimaatlas, 1970).

### **1.4.2. Reljeef ja geomorfoloogia**

Mõisamõtsa looduskaitseala asub Haanja kõrgustiku edelaosas Hargla nõo piiril. Ala on vahelduva reljeefiga, moodustunud liustiku taandumisel olnud jääjärvede kadumisel. Kaitseala pinnavormiks on moreentasandik ning maastikutüübiks lainjas moreentasandik (Raukas, 1995).

Aluskorra kivimiteks on moondekivimid. Aluspõhja moodustavad ülemdevoni lubjakivid ja savid. Aluspõhja katab kvaternaarisetetest moodustunud 20 - 40 meetri paksune pinnakate. Kõrgus merepinnast on 70 - 100 m. Põhjavesi on survealine ning hästi kaitstud (Raukas, 1995).

### 1.4.3. Mullastik

Mullastiku rajoneerimise järgi kuulub Mõisamõtsa LKA Lõuna-Eesti näivleetunud ja leetunud muldade valdkonda Põlva-Valga allvaldkonda, millele on iseloomulik leostunud ja leetjate liivsavimuldade valdav esinemine. Domineerivad mullad, mis on kujunenud kahekihilisel lähtekivimil. Eesti agromullastikulise rajoneeringu järgi kuulub looduskaitseala Mõniste mikrorajooni. Mõisamõtsa looduskaitseala jääb keskmiselt liigestatud künkliku reljeefiga piirkonda (Kask, 1996).

### 1.4.4. Veestik

Mõisamõtsa looduskaitseala jääb Väinamere ja Liivi lahe vesikonda. Kaitseala läbivad kaks jõge – Vaidva (nr. 1580) ja Peeli (nr. 1581) jõgi.

Vaidva jõe lähe asub Haanja kõrgustiku lõunaservas ja alamjooks Hargla nõos. Lähtejärveks on Murati (nr. 1559), kust jõgi voolab Lätimaale ning tagasi Eesti territooriumile voolab Mäekese küla lõunaservas, Mõniste-Ape tugimaantee läheduses. Jõgi suubub Mustjõkke 28,1 km kaugusel suudmest. Vaidva jõgi on 71 km pikk (sellest Eestis 14 km), valgala 597 km<sup>2</sup> (sellest Eestis 204 km<sup>2</sup>). Eesti territooriumil voolab Vaidva jõgi keerulise reljeefiga mosaiikses maastikus, kus põllustatud alad vahelduvad metsatukkadega. Suurfarme ega suuri asulaid jõe läheduses ei ole, küll aga on oht OÜ Lõunapiima ladustatavatest jäätmetest jõega piirnevatel aladele. Jõe veepinna absoluutne kõrgus on lähtel 171,9 m ja suudmes 57,2 m. Jõe langus on 114,7 m ja keskmine lang 1,62 m/km. Vaidva jõe keskmine laius on 10 m, keskmine sügavus 0,8 m ning keskmiseks voolukiiruseks on 0,3 m/s. Ainus pais asub Vastse-Roosa asunduses. Administratiivselt jääb Vaidva jõgi kaitsealal Mõniste valda.

Peeli jõgi on Vaidva jõe tähtsaim lisajõgi Eestis. Jõe pikkus on 20 km, jõe lähe on Lätis ning ta suubub Vaidva jõkke 7,7 km kaugusel suudmest. Administratiivselt jääb Peeli jõgi kaitsealal Varstu ja Mõniste valda. Peeli jõe valgalale ei jää suurfarmi ega suurt asulat ning jäätmete ladustamise oht puudub jõega piirnevatel aladel.

### 1.4.5. Maastik ja elustik

Kaitsealal on valdavaks metsamaastik, kuid vaatamata ala väiksusele on kaitseala **taimkate** mitmekesine, levinumad on metsataimed. Vahelduval reljeefil asuvad eripalgelised metsakooslused, valitsevad laane-, salu- ja palumetsad. Eriilmeliseks teeb metsamaastiku paljude erinevate kasvukohatüüpide esindatus kaitsealal. Kasvukohatüübid muutuvad sinilille tüübit loduni. Puistute esimeses rindes domineerib kuusk (*Picea abies*), lisaks esineb ka mändi (*Pinus sylvestris*). Üksikud vanad kased (*Betula* spp.) ja haavad (*Populus tremula*) on säilinud tõenäoliselt eelmisest metsapõlvkonnast. Vanadel haabadel kasvab Euroopas ohustatud samblaliik sulgjas õhik (*Neckera pennata*) ja harilik kopsusamblik (*Lobaria pulmonaria*), mida peetakse ürgmetsade indikaatoriks; ka leidub teisigi hemerfoobseid taimeliike: wulfi turbasammal (*Sphagnum wulfianum*), roomav soomik (*Lepidozia reptans*), tähkjas rapuntsel (*Phyteuma spicata*), mitmed käpalised jt.

Metsamaastikku ilmestavad kaunid järsukaldalistes orgudes paiknevad ning looduslikult lookleva voolusängiga (meandritega) Vaidva ja Peeli jõgi ning metsa peitunud väike madal soo. Vaidva jõe poolses osas esineb puistus lehtpuid rohkem. Alusmetsas esineb rohkesti tamme (*Quercus robur*), pärna (*Tilia cordata*), sarapuud (*Corylus avellana*) ja kohati ka kuslapuud (*Lonicera xylosteum*) ning III kaitsekategooria alust näsiniint (*Daphne mezereum*). Puistute

järeikasvu moodustab peamiselt kuusk. Vanematel raielankidel domineerivad peamiselt kask ja haab.

Jõesängi kallastel esineb lodumetsa fragmente, kus peamisteks puudeks on sanglepp (*Alnus glutinosa*), hall lepp (*Alnus incana*), kask, haab, toomingas (*Padus avius*) ning vähem esineb pärna, saart (*Fraxinus excelsior*) ja jalakat (*Ulmus glabra*). Endistele lamminiitudele on kujunenud või kujunemas lammimetsad.

**Loomastik** on kaitsealal mitmekesine. **Limustest ja kaladest** on leitud kaks III kaitsekategooria liiki - paksukojaline jõekarp (*Unio crassus*) ja harjus (*Thymallus thymallus*), neist mõlemad on ka Eesti Punase raamatu ja EL Loodusdirektiivi liigid. Lisaks nendele on leitud veel 4 Eesti Punase raamatu ja EL loodusdirektiivi kalaliiki (tabel 5).

Putukatest on leitud üks III kaitsekategooria liik - rohe-vesihobu (*Ophiogomphus cecilia*) ning imetajatest samuti üks III kaitsekategooria liik - saarmas (*Lutra lutra*). Paikseteks asukateks on metskits (*Capreolus capreolus*), halljänes (*Lepus europaeus*), valgejänes (*Lepus timidus*), rebane (*Vulpes vulpes*), kährikkoer (*Nyctereutes procynoides*), metsnugis (*Martes martes*), kobras (*Castor fiber*) ja mink (*Mustela vison*). Suurkiskjad on enamasti läbirändajad, kuid täpsed andmed suurkiskjate kohta puuduvad. Mõisamõtsa LKA-lt on leitud 3 EL Loodusdirektiivi loomaliiki (tabel 5).

Kaitseala võib arvestatavat tähtsust omada ka linnustiku kaitse seisukohast, kuna metsas on säilinud mitmeid vanu tüükaid õõnespesitsejatele lindudele.

#### 1.4.6. Metsad ja metsamajandus

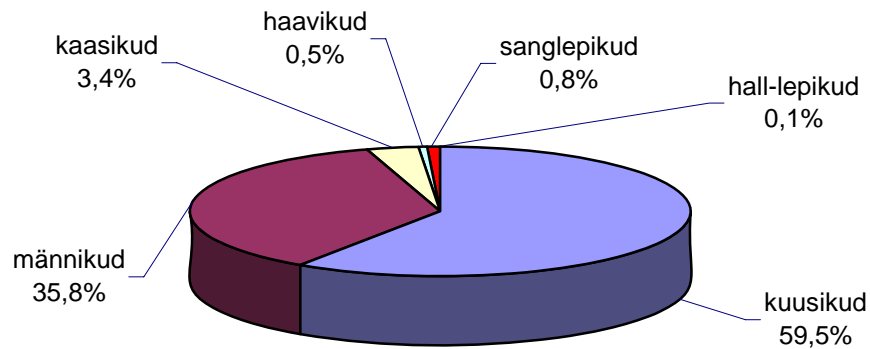
Kaitseala metsad kuuluvad Lõuna-Eesti metsavaldkonda. **Metsad** hõlmavad Mõisamõtsa looduskaitseala territooriumist ~ **93 %**. Metsad asuvad peaaegu 100% riigimaal, jäädes RMK Roosa metskonna koosseisu. Eramaadele jääb 0,2 ha metsi. Katastrisse kandmata maade kohta metsakorralduse andmed puuduvad.

**Tabel 1.** Ülevaade kaitseala metsadest.

<b>ISELOOMUSTAV NÄITAJA</b>	<b>NÄITAJA VÄÄRTUS</b>
Metsamaa pindala	~ 208,8 ha
Metsade tagavara	~ 48676 tm (232,9 tm/ha)
Metsade aastane juurdekasv	~ 1373 tm (6,6 tm/ha/a)
Metsade keskmine vanus	~ 63 aastat
Metsade keskmine boniteet	~ 1,3
Puistuste keskmine täius	~ 0,7

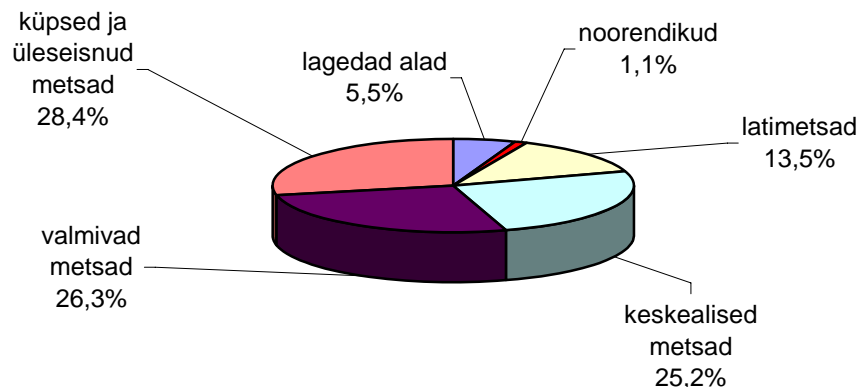
Peapuuliigiti on pindala järgi enamuses kuusikud 124,2 ha (59,5 %) ja männikud 74,7 ha (35,8 %). Vähem on esindatud kaasikud 7,0 ha (3,4 %), haavikud 1,0 ha (0,5 %), sanglepikud 1,7 ha (0,8 %) ja hall-lepikud 0,2 ha (0,1 %) (joonis 1).





**Joonis 1.** Metsade jagunemine pindala järgi peapuuliigiti.

Keskmine metsade vanus Mõisamõtsas on 63 aastat (Tabel 1). Kui mets jagada metsamajanduslikesse **arenguklassidesse**, moodustavad kogu metsadest pisut enam kui neljandiku – 25,2 % - keskealised metsad (52,6 ha). Valmivaid ning küpseid ja üleseisnud metsi on vastavalt 26,3 % ja 28,4 % (joonis 2).



**Joonis 2.** Puistute jagunemine arenguklasside järgi.

Kasvukohatüüpide järgi kasvab kõige enam puistuid jänese kapsa tüübis (60,0 %), naadi kasvukohatüübis (14,4 %) ja sinilille kasvukohatüübis (14,0 %). Valdavalt on tegu parasniiskete kuusikute ning männikutega. Sooviku- ja rohuseemetsade osakaal on väike. Kokku on Mõisamõtsa kaitsealal esindatud 10 erinevat kasvukohatüüpi ja alltüüpi (Tabel 2).

**Tabel 2.** Kaitseala metsade jagunemine kasvukohatüüpidesse (hektarites).

PE	AN	JK	JM	KM	KR	KS	LD	MD	ND	SL
HB		1								
KS		6,9							0,1	
KU	1,6	87,6	3	0,2	2	0,8			14	15
LM							1,1	0,6		
LV	0,2									
MA		29,6	13,3	1,5					15,9	14,2
<b>Kokku</b>	<b>1,8</b>	<b>125,1</b>	<b>16,3</b>	<b>1,7</b>	<b>2</b>	<b>0,8</b>	<b>1,1</b>	<b>0,6</b>	<b>30</b>	<b>29,2</b>

**Kultuurpuistute kogupindala** looduskaitsealal on 157,9 ha mis moodustab kõigist puistutest 75,6 %. Seega enamuse kaitseala metsadest on majandatud, millest väike osa on monokultuurid (peapuuliigi osakaal puistus enam kui 70%). Kuna metsakultuurid on inimese poolt loodud siis on mõistlik kaasa aidata nimetatud metsaosade looduslikumaks kujundamiseks kasutades selleks puistute harvendamist, häilude rajamist või olemasolevate häilude laiendamist (nn looduslikkuse taastamine monokultuurides). Taastamist vajavad puistud on enamasti keskealistes metsades (Jõgiste jt. 2002), mida on enam kui 25% kaitseala metsadest. Kaitseala metsade looduslikkuse taastamise vajadus on 2,9 ha.

Vanemate kultuurpuistute vanuseks on 111 aastat, noorim on rajatud aastal 2000. Kultuurpuistute keskmine vanus on 71 aastat.

Metsa **vääriselupaiku** on kaitsealal ca 3,5% kogu pindalast, mis on ligikaudu 7,7 ha (lisa 4).

Mõisamõtsa LKA metsad on kujutatud puistuplaanil lisa 3.

## 1.5. Sotsiaalmajanduslik keskkond

### 1.5.1. Maaomand ja asustus

Mõisamõtsa looduskaitseala jääb enamuses riigimaadele. Eraomandis on vaid 0,2 ha ning katastrisse kandmata omanikuta vabasid maid on 15,5 ha.

Mõisamõtsa looduskaitsealal ei paikne elumaju ega põllumajanduslikke kõlvikuid.

Kaitseala vahetusse lähedusse jääb ligi poolesaja elanikuga Vastse-Roosa asula.

Looduskaitsealast lõunasse jääb kultuuriloolise tähtsusega turismiobjekt “Metsavenna talu”.

### 1.5.2. Teedevõrk ja kommunikatsioonid

Piirkonna teedevõrk on hõre, kaitseala lahustükkide vahelt kulgeb kõvakattega Mõniste-Ape tugimaantee (nr. 68). Peeli jõe ääres asuv lahustükk piirneb ida-kagu küljest Krabile viiva kruusateega, teisele poole Mõniste-Ape tugimaanteed jääv lahustükk piirneb kagu-lõuna küljest Võru-Mõniste-Valga tugimaanteele (nr. 67) viiva kruusateega.

Ala läbib kõrgepingeliin.

### 1.5.3. Majanduslikud ja sotsiaalsed väärtused

Looduslikest utilitaarsetest ressurssidest on alal olulisema tähtsusega mets ja selle kõrvalsaadused. Eelkõige on kaitseala metsad tuntud heade seenemetsadena, marjametsadena on neil väiksem tähtsus. Mitteutilitaarsete väärtustena on oluline loodusmaastik tervikuna (metsad vahelduval reljeefil, järsukaldalised käänulised jõed). Kuna kaitsealast vaid 0,2 ha on eraomanduses, siis metsakasutuse ja looduskaitseliste normide vahel lahkeli oodata pole.

#### 1.5.4. Huvigrupid

Kaitsealaga seostuvaid olulisemaid huvirühmasid on seitse (Tabel 3). Peamiselt on huvi metsaraie, metsa kõrvalsaaduste kasutamise ning kaitseala väärtuste uurimise ja tutvustamise vastu.

**Tabel 3.** Kaitsealal olevad huvirühmad ning nende peamised huviobjektid.

Ümbruskonna elanikud	Metsa kõrvalsaadused. Kaitse-eeskiri lubab inimestel korjata marju ja seeni kogu kaitsealal.
Puhkajad	Ettevalmistatud puhkekohad, info kättesaadavus, ettevalmistatud matkarada, mis väärtustavad puutumatu loodust.
RMK	Metsade hooldustööd (kaitse-eeskirja kohaselt on lubatud metsakoosluste kujundamine vastavalt kaitse-eesmärgile), loodushariduse arendamine.
OÜ Lõunapiim	Jäätmete ladustamine kaitseala läheduses, mis võib oluliselt mõjutada kaitseala jõgede keskkonnaseisundit.
Loodusteadlased ja looduskaitse-organisatsioonid	On huvitatud ala loodusliku arengu jätkumisest, mis annab võimaluse ökosüsteemide ning looduse iseregulatsiooni uurimiseks. Kaitsealal kasvavate ja elutsevate liikide uurimine ning seire.
Jahimehed, kalamehed	Ulukite arvukuse reguleerimine kaitseala territooriumil, ulukite seire. Jaht on kaitse-eeskirja järgi lubatud kogu kaitsealal. Vastavalt kalapüügieeskirjale on rakendatud kalapüügipiirangud.

Osa looduskaitseala lähedal asuvatest heinamaadest kuulub OÜ Lõunapiimale. 2003.a. ladustas OÜ Lõunapiim oma heinamaadele vadakut, kust vadak voolas Peeli jõkke. Lähedal asuvate maaparanduskraavide bioloogiline hapnikutarve ületas normi kümme korda (Võrumaa Keskkonnainspektsiooni andmetel). Peeli jõgi suubub Vaidva jõkke ning vadakust tulenev reostus jõuab ka sinna. OÜ Lõunapiimal on vadaku ümberkäitlemiseks jäätmeluba, mis annab õiguse koguda aastas 10 000 tonni vadakut. Vastavalt OÜ Lõunapiima jäätmete ja sõnnikumajanduse arenguplaanile 2003. aastal on esitatud taotlus PRIALE ja ESTAGILE uuringute finantseerimiseks ja keskkonnasäästliku vadaku laotustehnika ostuks.

Kaitsealale parim lahendus oleks, et OÜ Lõunapiim ei ladustaks Peeli jõega piirnevatele aladele vadakut.

## 2. KAITSEALA VÄÄRTUSED

### 2.1. Taimekooslused

#### 2.1.1. Metsad

Üle 93% kaitsealast on kaetud metsaga. Erilist tähelepanu väärivad laanemetsad, mis moodustavad üle poole kõikidest metsadest ning salu-, palu-, rabastuvate ja soovikumetsadega kaetud alad. Rohu- ja kõdusoometsad on vähem levinud. Kokku on erinevaid metsakasvukohatüüpe ja alltüüpe esindatud 10.

Ala teeb väärtuslikuks looduskaitsealase väärtusega metsade kõrge osakaal ja Natura 2000 metsaelupaigatüüpide esinemise mitmekesisus (lisa 4). Domineerivamad elupaigatüübid on looduslähedased metsad ehk läänetaiga, esindatud on ka rohunditerikkad kuusikud ning soostuvad ja soo-lehtmetsad, nende katvuseks on 21,5% kaitseala metsadest (tabel 4).

Mõisamõtsa LKA loomine ning ala kaitse alla võtmine parandab märkimisväärselt rangelt kaitstavate metsade esindatust ning kaitstust Võrumaal. EMKAV ja Natura 2000 alad moodustavad ökoloogiliselt tähtsa metsade kaitse võrgustiku, mille üheks osaks on ka Mõisamõtsa LKA. Võrgustiku moodustamiseks peavad tuumalad paiknema Eesti erinevates regioonides ja esindama nii koosluste kui piirkondade erinevusi.

**Tabel 4.** EL Loodusdirektiivi elupaikade kriteeriumitele vastavad Mõisamõtsa LKA Natura 2000 metsaelupaigatüübid.

<b>Kood</b>	<b>Nimi</b>	<b>Katvus %</b>
9010	Läänetaiga	14,4
9080	Soostunud ja soo-lehtmetsad	0,7
9050	Rohunditerikkad kuusikud	6,4

### **2.1.2. Sood**

Kaitsealale jääb tervikuna 1,5 ha suurune kuivendamata madalsoo. Kaitseala kogupindalast moodustab see ainult 0,7 %, kuid siiski omab see looduskaitsealal väärtust mitmekesisustades maastikku.

### **2.2. Looduslikud jõed**

Elupaigadirektiivi I lisa elupaigatüüpidest esineb Mõisamõtsa kaitsealal 0,4% katvusega elupaigatüüp 3210 – looduslikud jõed. Elupaigatüübi esindajaks on arvatud Vaidva jõe lõik Mustjõest Vastse- Roosa veskini. Kaitsealale jääb Vaidva jõest 1,5 km pikkune lõik.

Vaidva jõgi on elupaigaks EL Loodusdirektiivi II lisa kahele selgrootule, kahele imetajaliigile ja neljale kalaliigile (tabel 5).

Ka Peeli jõgi on loodusliku sängiga ning seal elavad EL Loodusdirektiivi liigid - kobras ja saarmas.

### **2.3. Elustik**

Mõisamõtsa looduskaitsealal kuulub III kaitsekategooriasse teadaolevalt 1 soontaimeliik, 2 selgrootute liiki, 1 kalaliik ja 1 imetajaliik (tabel 5). Lisaks Looduskaitseadusega (LKS) kaitstavatele liikidele esineb kaitsealal ka mitmeid EL Loodusdirektiivi ja Eesti Punase raamatu liike (tabel 5).

**Tabel 5.** Mõisamõtsa LKA-l esinevad EL Loodusdirektiivi, Looduskaitseadusega kaitstud ning EPR liigid.

Liiginimi ladina keeles	Liiginimi eesti keeles	Elustiku rühm	EL Loodusdirektiiv	LKS	EPR
<i>Lobaria pulmonaria</i>	Harilik kopsusamblik	samblik			4
<i>Phyteuma spicata</i>	tähkjas rapuntsel	soontaim		III	
<i>Ophiogomphus cecilia</i>	rohe-vesihobu	selgrootu	(II), IV	III	
<i>Unio crassus</i>	paksuseinaline jõekarp	selgrootu	II, IV	III	4
<i>Cottus gobio</i>	võldas	selgroogne	II		4
<i>Lampetra fluviatilis</i>	jõesilm	selgroogne	II, V		
<i>Lampetra planeri</i>	ojasilm	selgroogne	II		4
<i>Salmon salar</i>	lõh(i)e	selgroogne	II, V		1
<i>Salmo trutta trutta</i> <i>morpha fario</i>	jõeforell	selgroogne			4
<i>Thymallus thymallus</i>	harjus	selgroogne	V	III	1
<i>Castor fiber</i>	kobras	selgroogne	(II), V		
<i>Lutra lutra</i>	saarmas	selgroogne	II	III	4

Jõesilmu esineb Vaidva jões vähearvukalt, ojasilmu ja võldast keskmiselt ning esindatud on ka harjus.

#### 2.4. Maastikulised väärtused

Lisaks väärtuslikele metsadele ja jõgedele omab kaitsealal olulist väärtust ka maastik tervikuna. Maastiku teeb eriliseks vahelduv reljeef, mis on eriti silmapaistev jõgede kallastel. Jõgede orud on kohati järsunõlvilised. Madalamatel jõekallastel esineb lammimetsa fragmente ning mitmes kohas on lammimets kujunemas endisele lamminiidule.

Metsaala ilmestavad iseloomulikud väikesed looduslikud järsunõlvilised orud, milles mitmes voolab looduslik oja, mis võib olla osaliselt allikalise toitega.

Mõisamõtsa looduskaitseala üks olulisi väärtusi on maastik tervikuna, mille peamised kaitset vajavad komponendid on mets, kohati orunditega vahelduv tasane reljeef ning loodusliku sängiga orgudes looklevad jõed ja ojad.

#### 2.5. Loodushariduslikud väärtused

Loodushariduse ning puhkemajanduse seisukohast on Mõisamõtsa metsadel kõrge väärtus. Eelkõige on nad hinnalised oma kohati tõeliselt loodusliku ilme poolest ning samal ajal on siinsed metsakooslused väga mitmekesised. Esteetiliselt kauni ilme annab kaitsealale vahelduv

reljeef. Küngaste ning tasasemate aladega vahelduv maastik on sobilik rekreatsiooniks. Huvitavat vaadet pakub Vaidva jõgi oma käänulise ning sopilise kaldajoonega.

Kaitseala väärtusi on külastajatele võimalik tutvustada loodaval õpperajal. Kaitseala läheduses paikneb suure külastatavusega turismiobjekt “Metsavenna talu”, kus kohaliku taluniku eestvedamisel tutvustatakse Eesti vabadusvõitlusega seotud vaatamisväärsusi – metsavendade punkreid jms. Turismitalu külastajaid on seetõttu võrdlemisi lihtne suunata loodusõppele, eriti tutvumisele erinevate metsakooslustega, andes niimoodi metsavenna talus omandatud teadmiste metsas elamise kohta ka teadmisi looduslike metsade elustiku kohta.

Tõsihuvilisele looduseurijale on huvipakkuvaks looduskaitsealal kasvavad ja elunevad liigid ning erinevad taimekooslused, omanäoline on ka Peeli ja Vaidva jõgede elustik.

Looduslikkuse taastamine monokultuurides seirealad on tulevikus olulised väärtused metsateaduslikust ja looduskaitsealast aspektist, luues võimaluse võrrelda monokultuuride looduslikku arengut looduslikkuse taastumisele kaasaaitamise tulemustega. Võimalik on hinnata looduslikkuse taastamise võtete tõhusust ala looduskaitsealaste väärtuste parandamisele.

### **3. KAITSE-EESMÄRGID, NENDE SAAVUTAMIST MÕJUTAVAD TEGURID NING VAJALIKUD TEGEVUSED**

Alljärgnevalt kirjeldatakse vastavalt väärtusele kaitse-eesmärgid, võimalikud kaitse-eesmärgi mõjutavad tegurid (ohud) ning kaitseks vajalikud tegevused, mis on varustatud viidetega vastavalt peatükis 4 toodud tegevuskavale. Kaitse eesmärgid on püstitatud vähemalt 10 aasta perspektiivis.

#### **3.1. Taimekooslused**

##### **3.1.1. Metsakooslused**

###### **Eesmärk:**

- Metsade bioloogilise mitmekesisuse säilimine ja looduslik areng

###### ***Soodustavad ja mõjutavad tegurid:***

- kontrollitud ja eesmärgipärane metsakoosluste hooldamine;
- õrna pinnasega metsakoosluste tallamine (reguleerimata külastamine, mootorsõidukitega liikumine väljaspool radu). Liikumine selleks ettevalmistamata radadel kahjustab oluliselt paiguti õrna pinnast, eriti Vaidva jõe ääres; kaitsealal on liigse tallamise tõttu kannatada saanud niiske pinnasega jõeäärsed ja madalamatele reljeefi osadele jäävad märgade metsade kooslused (9080), ka võib liigse tallamine põhjustada erosiooni järskudel orunõlvadel;
- prahistamine (reguleerimata külastamine, prügikastide puudumine);
- koordineerimata metsahooldustööd, metsamajandusnõuete eiramine;
- röövraie;
- tuleoht (kaitseala külastajad);
- rajatud monokultuurides taastub metsade looduslik struktuur pikka aega.

###### ***Vajalikud tegevused:***

- külastustegevuse koordineerimine. Suunata külastajad õpperaja abil, et nad kõige vähem ohustaksid kaitseala haruldasi ning õrna pinnasega metsakooslusi, tutvustades eelkõige iseloomulikke metsakooslusi. Ette valmistada õpperaida (vt. 4.3.2.);

- metsakoosluste kujundamine vastavalt kaitse-eesmärgile (vt. 4.2.3.);
- metsade looduslikkuse taastamine monokultuurides (vt. 4.5.1.);
- seire korraldamine metsade looduslikkuse taastamise aladel (vt. 4.5.1.);
- prügimajanduse korraldamine (vt. 4.4.4.).
- järelevalve ja valitsemine (vt. 4.6.).

### **3.2. Elustik**

#### **3.2.1. Vee-elustik**

##### **3.2.1.1. Putukad, limused ja kalad**

###### **Eesmärk:**

- EL Loodusdirektiivi liikide: rohe-vesihobu (*Ophiogomphus cecilia*), paksuseinalise jõekarbi (*Unio crassus*), jõesilmu (*Lampetra fluviatilis*), ojasilmu (*Lampetra planeri*), lõhe (*Salmon salar*), võldase (*Cottus gobio*) ja harjuse (*Thymallus thymallus*) arvukuse säilimine või arvukuse tõus.

###### ***Mõjutavad tegurid:***

- röövpüük;
- mingi elutegevus;
- võimalik elupaiga kahjustamine jõevee reostamise teel;
- kuderände takistused (paisud);
- koelmute kattumine setetega ja ülemäärase veetaimestikuga;
- kopratammid.

###### ***Vajalikud tegevused:***

- saarma kaitse ning kopra kaitse ja ainult vajadusel arvukuse reguleerimine (vt. 4.1.1.);
- vee-elustiku kaitsmine ja seire ning veekogu seisundi uurimine (vt. 4.1.2.);
- järelevalve (vt. 4.6.).

##### **3.2.1.2. Kobras (*Castor fiber*) ja saarmas (*Lutra lutra*)**

###### **Eesmärk:**

- Elujõulise ja stabiilse populatsiooni säilimine.

###### ***Soodustavad ja mõjutavad tegurid:***

- kopra elutegevus annab elupaiku kahepaiksetele;
- kopra üleasustus, eriti Peeli jões, mis hävitab lõheliste kudealad;
- mingi üleasustus, kes on toidukonkurent saarmale;
- pahatahtlik pesakuhilate ja kopratammide lõhkumine;
- röövpüük.

###### ***Vajalikud tegevused:***

- Vaidva ja Peeli jõe elustiku ja ökoloogilise seisundi uurimine (vt. 4.5.1.);
- järelevalve (vt. 4.6.).

### **3.3. Maastik**

#### **Eesmärk:**

- Mõisamõtsa looduskaitseala maastikuliste ja esteetilise väärtuste säilimine. Loodusilmelise metsamaastiku ja loodusliku sängiga jõgede säilimine.

#### **3.3.1. Metsamaastik**

##### ***Soodustavad ja mõjutavad tegurid:***

- kontrollitud ja eesmärgipärane metsakoosluste hooldamine;
- võimalik maastikuilme ja esteetilise väärtuse kahjustamine sobimatute ja planeerimata rajatiste püstitamise ja puhkemajandusliku arendustegevuse teel;
- võimalik maastikuilmet kahjustav koordineerimata raie ja ebaseaduslik raie;
- intensiivne külastamine (suure külastuskoormusega kaasneb mahaloobitava prügi hulk, suureneb tallamiskoormus, erosioonioht);
- tuleoht.

##### ***Vajalikud tegevused:***

- metsakoosluste kujundamine vastavalt kaitse-eesmärkidele (vt. 4.2.3.);
- külastustegevuse korraldamine (vt. 4.3.);
- järelevalve (vt. 4.6.).

### **3.4. Vooluveekogud**

#### **Eesmärk:**

- Vaidva ja Peeli jõe praeguse veerežiimi ning puhta jõevee säilimine. Jõgedes elavate liikide püsipopulatsioonide säilimine.

##### ***Mõjutavad tegurid:***

- veerežiimi muutmine;
- jõevee saastumine;
- röövpüük;
- koordineerimata külastamine.

##### ***Vajalikud tegevused:***

- külastustegevuse korraldamine (vt. 4.3.);
- kobraste kaitse ja vajadusel kobraste arvukuse reguleerimine (vt. 4.1.1.);
- uurimine ja seire (vt. 4.5.1.);
- järelevalve (vt. 4.6.).

### **3.5. Loodusharidus**

#### **Eesmärk:**

- Kaitsealal loodushariduse arendamine viisil, mis ei kahjustaks kaitseala väärtusi ning võimalikult toetaks teisi kaitse-eesmärke.

##### ***Soodustavad ja mõjutavad tegurid:***

- õigesti korraldatud kaitseala väärtuste tutvustus loob hea baasi siinse kandi loodushariduseks;



- infomaterjali puudumine, mis suunaks külastajaid neile ettenähtud paikadesse;
- külastajatele sobiva infrastruktuuri puudumine;
- prügimajanduse funktsioneerimatus;
- intensiivne külastamine.

***Vajalikud tegevused:***

- kaitseala tutvustava infotahvli koostamine ja paigaldamine (vt. 4.3.3.);
- õpperaja planeerimine, rajamine ja hooldamine (vt. 4.3.2.);
- koostada ja trükkida Mõisamõtsa looduskaitseala tutvustav infovoldik (vt. 4.3.4.);
- voldikute levitamine ainult loodushariduslikel eesmärkidel;
- kaitseala välispiiri tähistamine (vt. 4.4.3.);
- prügimajanduse korraldamine (vt. 4.4.4.).

**3.6. Teadustöö ja seire**

**Eesmärk:**

Kaitseala väärtuste seisundi jälgimine kaitsekorralduse tulemuslikkuse hindamiseks.

***Soodustavad ja mõjutavad tegurid:***

- kaitseala olemasolu võimaldab teha uusi uuringuid ja seireid;
- Mõisamõtsa looduskaitsealal ei ole teostatud teaduslikke uuringuid, teaduslikku materjali ala kohta on vähe;
- andmete mittelaekumine kaitseala valitsejale, mistõttu ei saa valitseja operatiivselt organiseerida vajalike kaitsemeetmete rakendamist.

***Vajalikud tegevused:***

- teadustöö ja seire (vt. 4.5.).

**4. TEGEVUSKAVA JA TULEMUSLIKKUSE HINDAMINE**

Käesolevas peatükis käsitletakse kaitse-eesmärkidele vastavaid konkreetseid tegevusi kaitseala väärtuste kaupa. Tegevuskava finantseerimine on planeeritud 5 aastaks (vt. ptk. 5).

**4.1. Liigikaitseline tegevus**

**4.1.1. Saarma kaitse ning kopra kaitse ja arvukuse reguleerimine**

**Üldised põhimõtted**

- Lõheliste kudealade kaitseks reguleerida vajadusel kobraste arvukust.
- Reguleerida mingi arvukust haruldaste kalade ja saarma kaitseks.
- Looduskaitseala veekogudel keelata kopra püük raudadega.

**Planeeritavad tegevused**

- Vaidva ja Peeli jõe elustiku ja ökoloogilise seisundi uurimine (vt. 4.5.1.).
- Ulukite arvukuse reguleerimine (vt. 4.2.1.).
- Järelevalve (vt. 4.6.).

## **Võimalik tööde teostaja**

Inventuur ja seire: TÜ zooloogia ja hüdroloogia instituut, Eesti Looduseuurijate Selts, Loodushoiu Ühing Lutra.

### **4.1.2. Vee-elustiku kaitsmine**

#### **Üldised põhimõtted**

- Vältida tuleb eelkõige orgaanilist reostust, mis halvendab vee gaasirežiimi.
- Oluline on jõe loodusliku veerežiimi säilitamine.

#### **Planeeritavad tegevused**

- Vaidva ja Peeli jõe elustiku ja ökoloogilise seisundi uurimine (vt. 4.5.1.).
- Kopro kaitse ja vajadusel arvukuse reguleerimine (vt. 4.1.1.).
- Kontrollida jäätmelubadel kirjutatud keskkonnanõuete täitmist ning tagada jõgede looduslik veerežiim tõhusa järelevalve tulemusel (vt. 4.6.).

## **4.2. Looduskasutuse tingimuste määramine**

### **4.2.1. Ulukite arvukuse reguleerimine**

#### **Üldised põhimõtted**

- Jaht Mõisamõtsa looduskaitsealal toimub vastavalt jahiseaduse § 2 (1) (RT I 2002, 41, 252) ja Mõisamõtsa looduskaitseala kaitse-eeskirjale (lisa 1) ulukite arvukuse reguleerimise eesmärgil.
- Laskeliimitide määramine kaitseala valitseja poolt tugineb liigiekspertide soovitusel, jooksva aasta loendusandmetele ja vastava uuringu andmetele (vt. 4.5.1.).
- Arvukuse reguleerimisel lubatakse jahipidamisviisidena vaikne ajujaht, varitsus- ja hiilimisjaht ning eluspüük koprale. Kopro püümisraudadega püük ei ole lubatud kaitseala veekogudel saarma kaitse eesmärgil.
- Kohalikud jahimehed teostavad ulukite loendust ja seiret.

#### **Planeeritavad tegevused**

- Kopro arvukuse reguleerimine ainult vajadusel ja kui tema tegevus ohustab lõheliste kudelade kahjustamist. Küttimine lubatud ainult määratud limiitide alusel.
- Vaidva ja Peeli jõe elustiku ja ökoloogilise seisundi uurimine (vt. 4.5.1.).
- Järelevalve (vt. 4.6.).

### **4.2.2. Kalapüük**

#### **Üldised põhimõtted**

- Kalapüük toimub Mõisamõtsa looduskaitseala veekogudel vastavalt kalapüügieeskirjale (Kalapüügieeskiri, 2003) ja Mõisamõtsa looduskaitseala kaitse-eeskirjale (lisa 1).
- Vaidva jões Vastse-Roosa paisust kuni suudmeni on kalapüük aastaringelt keelatud.
- Peeli jões Kolga oja suubumiskohast kuni suudmeni on kalapüük keelatud 15. septembrist 31. detsembrini.

## **Planeeritavad tegevused**

- 2005. a. paigaldada kolm kalapüügikeelu märki: 1 märk Peeli jõeale kalapüügi ajalise piiranguga 15.septembrist 31. detsembrini ja 2 märki Vaidva jõeale alalise kalapüügi piiranguga (lisa 5).
- Vaidva jõe lõigul vajalik tihedamalt kontrollida kalameeste isetegevust, kuna jõgi on rikas mitmete haruldaste kalaliikide poolest. Kalapüügi järelevalvet teha ka Peräkõnnu silla läheduses (vt. 4.6.).
- Ühe kalapüügi keelumärgi (märk, jalg ja klamber) hind on 405 krooni / tk. s.o. kokku 3x 405 krooni = 1215 krooni (vt. ptk. 5).
- Märkus: kalapüügikeelu märgid on paigaldatud 2005. aastal.

### **4.2.3. Metsade kujundamine**

#### **Üldised põhimõtted**

Vastavalt Mõisamõtsa kaitse-eeskirjale (lisa 1) jäävad kõik kaitseala metsad ühte sihtkaitsevööndisse, kus on lubatud metsakoosluste kujundamine vastavalt kaitse-eesmärgile. Mõisamõtsa looduskaitseala metsade metsakoosluste kujundamisel tuleb lähtuda järgmistest põhimõtetest:

- Metsakoosluste kujundamise üks viise on raiete teostamine vastavalt kaitseala kaitse-eesmärgile.
- Vastavalt kaitse-eesmärgile tehtavatele raietele esitatavad tingimused fikseeritakse Mõisamõtsa looduskaitseala valitsejaga kooskõlastatud metsamajanduskavades või metsade majandamise soovitusel, milles on antud soovitusel raieaja ning metsade liigilise ja vanuselise struktuuri kohta. Kava kooskõlastamise aluseks on koostatav metsakoosluste kujundamise kava (vt. 4.5.1.).
- Raiete tegemisele eelneb taotluse esitamine raie kooskõlastamiseks looduskaitseala valitsejale. Kaitseala valitseja nõusolek koos raiele kehtestavate tingimustega esitatakse Võrumaa Keskkonnateenistusele ning seda käsitletakse koos metsateatiseaga.
- Kaitseala valitseja lähtub tingimuste esitamisel kaitse-eeskirjast ja võtab arvesse kaitsekorralduskavas esitatud järgmised põhimõtted:
  - Metsakooslusi kujundavad raied on lubatud ainult keskealistes kultuurpuistutes, mille peapuuliigi osakaal on 70% ja enam.
  - Kujundamise võtteks on harvendusraie, olemasolevate häilude laiendamine või uute rajamine.
  - Metsakooslusi kujundavad raied on soovituslikud laane- ja palumetsades.
  - Kaitseala valitsejal on õigus esitada nõudeid puidu kokku- ja väljaveo ning puistu koosseisu ja täiuse osas.
  - Metsakoosluste kujundamine on lubatud ainult külmunud mullal, vältimaks muldade kahjustamist.
  - Harvaesinevad ja ohustatud metsatüübid (lodumetsad ja lammimetsad) säilitada puutumatusena.
  - Säilitada surnud jalalseisvaid puid ja erinevas lagunemisastmes lamapuitu, eelistades võimalikult jämedaid puid.
  - Puistutesse peavad pärast kujundusraiet jääma kõik seal enne kujundusraiet olnud bioloogilised elemendid (erinevad liigid ja vanusegrupid, surnud ja surevad puud, erinevas lagunemisastmes lamapuit jne.)

- “Kahjustatud” metsaosad (tormikahjustused, põlengud, putuka- ja koprahjustused) säilitatakse üldiselt puutumatusena, tagamaks looduslikku suksessiooni. Iga erijuht tuleb eraldi üle vaadata ning nõu pidada erialaekspertidega, et vähendada võimalikke kahjustusi ümbritsevatele majandusmetsadele.

### **Planeeritavad tegevused**

- Metsakoosluste kujundamise kava koostamine (vt. 4.5.1.).
- Metsade looduslikkuse taastamine monokultuurides (vt. 4.5.1. ).
- Seire korraldamine metsade looduslikkuse taastamise aladel (vt. 4.5.1.).

### **Võimalikud tööde teostajad:**

Metsade looduskaitseliste väärtuste tõstmiseks metsakoosluste kujundamise kava: EPMÜ Metsandus- ja maaehitusinstituut või Põllumajandus- ja keskkonnainstituut.

Metsade looduslikkuse taastamine monokultuurides: RMK või Eesti Metsakeskus OÜ.

## **4.2.4. Looduskasutuse tingimused maastikku mõjutavatel töödel**

### **4.2.4.1. Veekogude hooldamine**

#### **Üldised põhimõtted**

- Kõikide veekogude hooldamine tuleb igakordselt kooskõlastada Mõisamõtsa looduskaitseala valitsejaga.
- Vooluveekogudes lõheliste kudealade kaitseks vastavad hooldustööd on voolusängide puhastamine risust ja setetest ning vajadusel kopratammide likvideerimine.
- Voolusängide hooldustöid tuleb teha võimaluse korral käsitsi.
- Vooluveekogude hooldamisel tuleb säilitada veekogu looduslikud looked.

### **4.2.4.2. Kommunikatsioonide rajamine, hooldamine**

#### **Üldised põhimõtted**

- Kommunikatsioonide rajamine ja hooldamine tuleb kooskõlastada Mõisamõtsa looduskaitseala valitsejaga.
- Kommunikatsioonide hooldamisel ja rajamisel on järgmised põhimõtted:
  - looduskaitseala läbiv kõrgepinge õhuliin viia võimalusel kaitsealast välja või planeerida maantee kõrvale;
  - kommunikatsioonide hooldamisel tuleb raiutud võsa põletada ja kõik jäätmed likvideerida;
  - pinnast ei tohi kahjustada.

## **4.3. Eksponeerivad tegevused**

### **4.3.1. Kaitseala külastustegevuse põhimõtted**

- Kaitseala külastajaid suunatakse rajatava õpperaja abil.

### **4.3.2. Õpperaja rajamine**

- Õpperaja projekteerimine 2005.a. Õpperada projekteerida jalgsi kasutamiseks, arvestades kaardil (lisa 5) kujutatud liikumisradasid. Mõisamõtsa õpperada läbib järgnevaid kvartaleid ja eraldusi: kv. RS125 er. 7, 8, 9, 14, 15;  
kv. RS126 er. 2, 3, 5, 6, 7, 9;

- kv. RS127 er. 1, 3, 4;
- kv. RS128 er. 2, 3, 9, 11, 12;
- kv. RS129 er. 1, 2, 4, 5, 6, 8.

Õpperaja valmimine 2005.a. Õpperaja pikkus on ca 4,6 km. Õpperajale paigaldada purded, 5 – 10 looduslikust materjalist viita või tugipunkti ning avada 3 vaadet järgmistesse kohtadesse: RS127 er. 1; RS127 er. 4 ja RS129 er. 6. Ühe viida hind on 250 krooni /tk, so 10x250 = 2500 krooni.

- Kohaliku turismiettevõtja (“Metsavenna talu”) poolt on lubatud kasutada juba olemasolevat erapoe parklat õpperaja külastajate poolt.
- Koostada voldik, milles on kaart ja kaitseala informatsioon. Kaardil sisaldub kõlvikute piir, teedevõrk, veekogud ja parkla (vt. 4.3.4.).
- Võimalik õpperaja projekteerimise maksumus on 8000 krooni, õpperaja rajamine 23 000 krooni (vt. ptk.5). Õpperaja rajab ning suunavad viidad paigaldab RMK Roosa metskond.
- Märkus: õpperada on planeeritud ja RMK finantsidest on õpperada valmis ehitatud.

#### 4.3.3. Infotahvel

- Kaitsealale on vajalik paigaldada 2005.a. üks infotahvel – parklasse (lisa 5).
- Infotahvel peab sisaldama järgmist: kaitseala kaart, looduskaitseala tutvustav informatsioon, külastaja meelespea, Natura 2000 liikide ja elupaikade informatsioon, õpperaja skeem (eesti ja inglise keeles).
- Maksumus (vt. ptk.5): Infotahvli projekteerimise, teksti ning kaardi koostamise maksumus on 5000 krooni. Katusega infotahvli aluse maksumus on 1500 krooni. Ilmastikukindlale *coplast*- plaadile kleebitud kiletatud infomaterjali maksumus on 3000 krooni/infotahvel.
- Märkus: infotahvel on valmis ja paigaldatud Metsavenna talu õuele.

#### 4.3.4. Trükiste väljaandmine ja levitamine

- Trükiste koostamine ja väljaandmine:
  - 2005.a. koostatakse ja kujundatakse A4 formaadis voldik. Trükis sisaldab kaarti, kus on kõlvikute piir, teedevõrk, infotahvli ja parkla asukoht.
  - Trükise (A4 formaadis värviline külastaja meelespead sisaldav ning üldtutvustav fotodega voldik eesti ja inglise keeles) väljaandmine 2005.a. Trükiarv: eestikeelne 1500 tk. ja inglisekeelne 500 tk.
- Trükise levitamine toimub ainult loodushariduslikel eesmärkidel RMK Roosa metskonnas, Võrumaa Keskkonnateenistuses, Mõniste ja Varstu vallavalitsuses ning Metsavenna talus.
- Maksumus (vt. ptk. 5): A4 formaadis värvilise voldiku koostamine 8000 krooni, kujundamine 5000 krooni, tõlkimine 1500 krooni, trükkimine 10 000 krooni (tiraažiga 2000 eksemplari).
- Märkus: trükised on valmis ja laiali jagatud.

### 4.4. Funktsionaalne tegevus

#### 4.4.1. Koolitus

##### 4.4.1.1. Kohalike elanike koolitus

- Koolituse läbiviimine:

- Kaitsealaga vahetult kokku puutuvatele inimestele (kalamehed, jahimehed, RMK Roosa metskond, kohalikud elanikud, ettevõtjad, turismi-ettevõtjad ja kaitseala eramaa omanik) infopäeva korraldamine 2006. a.: kaitse-eeskirja põhimõtete selgitamine.
- Maksumus (vt. ptk. 5): kohalike inimeste infopäev (lektori tasu on: 300 krooni /tund x 3 tundi = 900 krooni, ruumide rent on: 100 krooni /tund x 3 tundi = 300 krooni, kokku 1200 krooni)

#### **4.4.2. Maade riigi omandisse jätmise, ostmine ja vahetamine**

##### **Üldised põhimõtted**

- Kaitsekorralduskavaga tehakse ettepanek vabamaa riigi omandisse jätmiseks.
- Mõisamõtsa looduskaitsealal katastrisse kandmata vabasid maid on 15,5 ha. Kaitseala edaspidise valitsemise lihtsustamiseks ning kaitse-eesmärkide täitmise hõlbustamiseks on soovitatav vabad maad vormistada riigi omandisse.

##### **Planeeritavad tegevused**

- Vabade maade vormistamine riigiomandisse ca 15,5 ha ulatuses 2008.a. Teostada välimõõdistustööd koos looduses piirimärkide paigaldamisega ning katastriüksuste toimiku koostamisega. Nimetatud tööde maksumus on 9000 krooni.

#### **4.4.3. Mõisamõtsa looduskaitseala välispiiri tähistamine**

##### **Üldised põhimõtted**

- Võõndite ja välispiiri tähistamisel tuleb aluseks võtta Looduskaitseaduse § 23.
- Piiride tähistamiseks tellitakse kaitseala nimega sildid, mis paigaldatakse kõigi sõidetavate teede ja kaitseala piiri lõikumiskohtadesse.
- Kogu kaitseala välispiir tähistatakse vastava looduskaitsemärgisega siltidega. Sildid paigaldatakse loodusesse postide külge; tähised paigaldada vähemalt 100 m vahedega (kaitseala välispiiri pikkus 9,7 km).
- Üldkasutatavate teede äärde paigaldatavad sildid peavad olema kooskõlastatud piirkondliku teedevalitsusega.
- Tööd teostatakse 2005 aastal.
- Märkus: Mõisamõtsa LKA välispiir on tähistatud 2005.a.

##### **Planeeritavad tegevused**

- 2005.a. jooksul tellida 9 suuremat (50cm x 60cm) Mõisamõtsa looduskaitseala tähistamiseks mõeldud silti ning paigaldada need sõidetavate teede ja kaitseala piiri lõikumiskohtadesse 2005. a. (lisa 5)
- 2005. a. jooksul kaitsealale 91 välispiiri tähise ja posti tellimine ning välispiiri tähistamine 2005. aastal.
- Sildid tellitakse vastava tööga tegelevast firmast ning paigaldatakse kohalike töajõududega.
- Suurema tähise (50cm x 60cm) hind on kokku 505 krooni, s.o. tähise plaadi hind on 210 krooni ja tähise jala hind koos kinnitiga 295 krooni.  $505 \times 9 = 4545$  krooni. Välispiiri tähise hind on 15 krooni ja immutatud puitposti hind on 10 krooni.  $25 \times 91 = 2275$  krooni (vt. ptk.5).

#### **4.4.4. Prügimajanduse korraldamine**

Loodusväärtuste kaitseks, samuti külastamise korraldamisel on oluline prügimajanduse planeerimine:

- kaitseala valitseja ettepanekul organiseeritakse prügivedu Metsavenna talu poolt (lisa 5).

#### **4.5. Teadustöö, seire ja tulemuslikkuse kontroll**

##### **4.5.1. Inventuurid ja teadustöö**

Niihästi uue informatsiooni saamiseks ja olemasolevate teadmiste täiendamiseks kui kontrolli teostamiseks senise kaitsekorraldustegevuse üle tuleb teha pidevat seiret. Ühtlasi on see uue kaitsekorraldusekava koostamise eeldus.

Mõisamõtsa looduskaitseala valitseja poolt tellitavad uurimistööd on järgmised:

##### **Veekogud**

- Vaidva ja Peeli jõe elustiku (sh kalastiku uurimine) ja ökoloogilise seisundi uurimine. Eesmärk on jõe kallaste, veetaseme kõikumise, vee omaduste, -režiimi ning elustiku uurimine 2007.a. Samas täpsustada ka kopra ja saarma populatsioonide arvukus ja asustustihedus ning optimaalne kobraste arvukus. Esitatakse täpsed soovitusel kobraste arvukuse reguleerimiseks ja küttimise limiit. Anda hinnang saarmapopulatsiooni mõjust vee-elustikule. Määratakse seire vajadus.
- Uuringu teostamiseks on vaja (vt.ptk.5): 3 päeva välitöid, 3 päeva kameraaltöid ja 3 päeva aruande koostamiseks. Eksperttasu päevas on 1500 krooni, s.t. uuringu kogumaksumus on  $9 \times 1500 = 13\,500$  krooni. Seda uuringut teostatakse iga 5 aasta järgi ning ühtlasi on see ka jõgede vee-elustiku kaitsekorralduse hindamine.

##### **Võimalik tööde teostaja:**

EPMÜ Limnoloogiakeskus, Eesti Loodushoiu Keskus, Loodushoiu Ühing LUTRA.

##### **Metsad**

- 2009. a. koostada metsakoosluste kujundamise kava kvartalite ja eralduste kaupa metsakoosluste looduskaitsealaste väärtuste tõstmiseks. Vajadusel planeerida seire. Kava maksumus on 20 000 krooni.
- Metsade looduslikkuse taastamine monokultuurides (kokku 2,6 ha). Puistud on taastamisvajaduseks välja valitud ning määratud on võimalikud taastamisvõtted (häilude tekitamine). Looduslikkuse taastamine teostatati 2005. a. talvel kv. 128 er. 3 ning sinna rajati 7 häilu, sh. 2 häilu on seirealad. Rajatavate häilude läbimõõt on 1,5 kordne puistu ülarinde kõrgus. Kontrollalal rajatakse kv. 125 er. 15. Taastatud aladel teostatakse seiret 1. (2004.a.), 3. (2006.a.), 5. (2008.a.) ja 10. (2013.a.) aastal peale taastamist ning seejärel iga 10 aasta järgi. Seiremetoodika on esitatud metsade looduslikkuse taastamise juhendis (Jõgiste jt. 2002).
- Seirealad rajati 2004.a.
- Metsade looduslikkuse taastamise katsealadel teeb seiret 5 erinevat eksperti (samblikud 1 ekspert, samblad ja soontaimed 1 ekspert, seened 1 ekspert, putukad 1 ekspert ja mets 1 ekspert). Ühel seirealal kulub aega ühel eksperdil ca 2 tundi. Eksperttasu koos maksudega on

109 krooni/tund. Kokku seire maksumus Mõisamõtsa looduskaitsealal - (2 seireala + 1 kontrollala) x 2 tundi x 5 eksperti x 109 krooni = 3270 krooni (vt. ptk.5).

**Võimalik tööde teostaja:**

TÜ Botaanika ja Ökoloogia Instituut, EPMÜ Põllumajandus- ja keskkonnainstituut.

Metsade looduslikkuse tõstmiseks metsakoosluste kujundamise kava: ELF, EPMÜ Metsandus- ja maaehitusinstituut, Põllumajandus- ja keskkonnainstituut.

Metsade looduslikkuse taastamine monokultuurides: RMK ja Eesti Metsakeskus OÜ.

**4.5.1.1. Ettepanekud teadusuuringuteks**

Teadustööde teostamisel tuleb aktiivselt pakkuda uurimisteemasid erinevatele kraadiõppuritele, uurimisasutustele ja ülikoolidele.

- Probleemid, mis võiks pakkuda teaduslikku huvi:
  - jõesilmu, ojasilmu, lõhe, võldase, jõeforelli ja harjuse populatsioon Vaidva ja Peeli jões;
  - Vaidva ja Peeli jõe limused;
  - Mõisamõtsa LKA sammaltaimede floora ja selle dünaamika;
  - Mõisamõtsa LKA maismaa-selgrootud;
  - Mõisamõtsa LKA soontaimede floora ja selle dünaamika;
  - Mõisamõtsa LKA samblikud;
  - Mõisamõtsa LKA seenestik;
  - Mõisamõtsa LKA lammimetsade kujunemine ja dünaamika;
  - Mõisamõtsa LKA ressursside ja sotsiaal-majandusliku situatsiooni uuring;
  - Mõisamõtsa LKA linnustik;
  - Mõisamõtsa LKA kahepaiksed ja roomajad.

Pakkuda tudengitele erineva praktika tegemise võimalusi Mõisamõtsa looduskaitsealal. Ettepanekud teha: Tartu Ülikool (Bioloogia-geograafiateaduskond), EPMÜ (Metsandus- ja maaehitusinstituut, Põllumajandus- ja keskkonnainstituut) ja Tallinna ülikool (Ökoloogia instituut).

**4.5.2. Kaitsekorralduskava tulemuslikkuse kontroll**

Uuringute ja seire käigus järgitakse ja hinnatakse kaitsealal toimuvaid protsesse ning need on aluseks kaitsekorraldusmeetmete tulemuslikkuse hindamisel. Teadusuuringud ja seire aitavad mõista, kas kavandatud ja teostatud tööd aitavad saavutada ala kaitse-eesmärke. Tulemuslikkuse kontroll teostatakse kaitsekorralduskavas planeeritud inventuuri ja seire andmete põhjal.

Kaitsekorraldus on tõhus juhul, kui on tagatud kaitseväärtuste säilimine, taastumine või lisandumine vastavalt püstitatud kaitse-eesmärkidele.

Kaitsekorralduskava tulemuslikkuse kontrolli teostamine on suunatud järgnevale:

- Kaitsekorra mõju hindamine vooluveekogude selgroogsete populatsioonidele.
  - Jõe- ja ojasilmu, lõhe, jõeforelli, harjuse ning võldase arvukuse hindamine. Arvukus ning seire vajadus määratakse Vaidva ja Peeli jõe elustiku ja ökoloogilise seisundi uurimise



käigus. Eesmärk on täidetud, kui nende arvukus looduskaitsealale ja selle piirialadele jäävas jõelõigis on jäänud samaks või suurenenud võrreldes eelneva uuringuga.

- Kobraste arvukuse hindamine. Arvukus ning seire vajadus määratakse Vaidva ja Peeli jõe elustiku ja ökoloogilise seisundi uurimise käigus. Eesmärk on täidetud, kui on säilinud inventuuri käigus määratud optimaalne arvukus.
- Saarma arvukuse hindamine. Arvukus ning seire vajadus määratakse Vaidva ja Peeli jõe elustiku ja ökoloogilise seisundi uurimise käigus. Eesmärk on täidetud, kui on säilinud inventuuri käigus määratud optimaalne arvukus.
- Kaitsekorra mõju hindamine vooluveekogude selgrootute populatsioonidele.
  - Paksuseinalise jõekarbi arvukuse hindamine. Arvukus ning seire vajadus määratakse Vaidva ja Peeli jõe elustiku ökoloogilise seisundi uurimise käigus. Eesmärk on täidetud, kui arvukus on säilinud või suurenenud võrreldes eelneva uuringuga.
- Kaitsekorra mõju hindamine Mõisamõtsa metsadele.
  - Eesmärk on täidetud kui vääriselupaikade ja Natura 2000 metsaelupaigatüüpide pindala on vastavalt 7,7 ha ja 48 ha või on see suurenenud.

2014.a. kaitsekorralduskava tulemuslikkuse hindamise tööd tuleb tellida vastavat ala tundvatelt ekspertidelt ja uurimisasutustelt. Täiendava info kogumisega tegeleb iga aasta kaitseala valitseja. Seega kaitseala valitseja PEAB dokumenteerima kõik kaitsealal tehtavad tegevused (kooskõlastused, seire ja teadustöö andmed, dokumenteeritud hooldustööd ning muud kaitseala väärtusi mõjutavad tegevused või rikkumised) ning säilitama need ja hiljem edastama tulemuslikkuse hindajale.

#### **4.6. Järelevalve ja valitsemine**

##### **Üldised põhimõtted**

- Kaitseala valitseb Võrumaa Keskkonnateenistus.
- Negatiivse kaugmõju (Vaidva ja Peeli jõe veerežiimi muutused, reostus) vältimise peavad tagama Võrumaa Keskkonnateenistuse poolt väljastatavad keskkonnakasutusload (jäätmeload, veekasutus load jne.).
- Tõhus ennetavat laadi järelevalve teostatakse regulaarsete patrullimistega, mis täidab kõiki kaitse-eesmärke.
- Võrumaa Keskkonnateenistuse soovitusel teostab õpperaja hooldustöid maaomanik ehk RMK Roosa metskond.

##### **Planeeritavad tegevused**

- Tõhus järelevalve teostamine. Kaitseala valitseja teeb koostööd Keskkonnainspeksiooniga, et tagada perioodiline kaitseala ja võimalike reostuskollete kontroll.

#### **4.7. Kaitsekorralduskava uuendamine**

Sõltuvalt inventuuridest ja teadusuuringutest tulenevatest ettepanekutest tuleb täiendada kaitsekorralduskava planeeritavate tööde ning eelarve tabelite osas 2010. aastal. Uued tööd ning maksumused tuleb planeerida perioodiks 2011-2015. Samas 5 aasta kohta kogutud info kogutakse kokku kaitseala valitseja poolt.

Järgmist kaitsekorralduskava tuleb ette valmistada pidevalt käesoleva kaitsekorralduskava täitmise ajal. Kaitsekorralduskava järgmiseks korraldusperioodiks (2016 - 2025. a.) koostatakse 2015. aastal.

Järgmise kaitsekorralduskava koostamise aluseks on käesoleva kava täitmise analüüs: kava alusel tehtud tööde dokumentatsioon, kava täitmise käigus tehtavate teadusuuringute ja seire tulemused ning nende põhjal teostatud tulemuslikkuse kontrolli hinnangud.

Uue kaitsekorralduskava koostamiseks tuleb välja töötada lähteülesanne ning kooskõlastada see Keskkonnaministeeriumiga. Koostatakse kava projekt, vajadusel täiendatakse andmeid lühiajaliste inventuuride abil, kogutakse kava projekti kohta ekspertarvamused ning korraldatakse projekti avalik arutelu. Kaitsekorralduskava lõplik variant valmib 2015. aasta lõpuks.

### **Planeeritavad tegevused**

2010.a. tehakse käesoleva kaitsekorralduskava täiendamine maksumusega 10 000 krooni (vt.ptk.5) ning 5 kaitsekorralduskava aasta kohta kogutud info koondamine kaitseala valitseja poolt.

- Uue kaitsekorralduskava tegemine 2014-2015.a.

### **4.8. Kaitsetegevuste prioritseerimine**

Käesolevas kaitsekorralduskavas prioritseeritakse tegevused 2 tähtsusklassi. Tähtsusklass number 1 tegevused teostatakse esmajärjekorras.

#### **Tähtsusklassi nr 1 kuuluvad tegevused, mis on**

- Otseselt vajalikud kaitse-eeskirjas sätestatud kaitse-eesmärkide täitmiseks,
- Seadusega ette nähtud kohustused,
- Vajalikud rahvusvahelistest kokkulepetest tulenevate kohustuste täitmiseks.

#### **Tähtsusklassi nr 2 kuuluvad tegevused, mis on**

- Teisi kaitseala väärtusi säilitavad,
- Väärtusi taastavad.

Mõisamõtsa looduskaitseala kaitsetegevuste prioritseerimine väljendub eelarve tabelis (vt. 5).

## 5. EELARVETABEL

Mõisamõtsa looduskaitseala valitseja poolt teostatavad tööd 2006 - 2010 (tuhandetes kroonides).

Aasta	2006	2007	2008	2009	2010
<b>Tähtsusklass</b>	1	1	1	1	1
5.1. Koolitus	1,5				
5.2. Vabade maade riigi omandisse vormistamine			9,0		
5.3. Vaidava ja Peeli jõe elustiku ja ökoloogilise seisundi uurimine		13,5			
5.4. Metsakoosluste kujundamise kava				20,0	
5.5. Taastatud metsakultuuride seire	3,5		3,5		3,5
5.6. Õpperaja hooldamine*		RMK	RMK	RMK	RMK
5.7. Kava uuendamine					10,0
<b>Kokku</b>	<b>5,0</b>	<b>13,5</b>	<b>12,5</b>	<b>20,0</b>	<b>13,5</b>

\* Õpperaja hooldamist teostab RMK oma vahenditest.

## Lühendid ja mõisted

EL loodusdirektiiv - käsitleb Euroopa Liidu ohustatud elupaikade ning loodusliku loomastiku ja taimestiku kaitset

EMKV – Eesti metsakaitsealade võrgustiku projekt

EPR – Eesti punane raamat

er. – eraldus

kv. – kvartal

LKA – looduskaitseala

LKS – Looduskaitsealade seadus

metsakoosluste kujundamine – sihtkaitsevööndis ainuvõimalik puistute kujundamiseviis lähtudes kaitse-eesmärgist. Metsakooslusi võib kujundada raietega, kusjuures raie eesmärk ei tohi olla majanduslik.

mk – metskond

RMK – Riigimetsa Majandamise Keskus

skv – sihtkaitsevöönd

Metsakasvukohatüüpide lühendid on järgmised:

AN – angervaksa,

JK – jänsekapsa,

JM – jänsekapsa-mustika,

JP – jänsekapsa-pohla,

KM – karusambla-mustika,

KR – karusambla,

KS – kõdusoo,

LD – lodu,

MD – madal soo,

MS – mustika,

ND – naadi,

SL – sinilille.

## Kasutatud materjalid

Käesoleva töö koostamiseks koondati ja kasutati järgmisi, nii paber- kui elektroonilisel kujul olevaid, materjale ja andmeid:

1. Drenkhan, R. 2003. Padakõrve looduskaitseala kaitsekorralduskava 2003 – 2013. Tartu, 39 lk.
2. Drenkhan, R. 2003. Puhatu looduskaitseala kaitsekorralduskava 2003 – 2012. Tartu, 68 lk.
3. Eesti Metsakorralduskeskus, 1996. Roosa metskonna metsakorralduse andmebaas.
4. Eesti NSV Hüdro meteoroloogia Teenistuse Valitsus, Tallinna Hüdro meteoroloogia Observatoorium, 1970. Eesti NSV kliimaatlas. Tallinn, 210 lk.
5. ENSV Kliimaatlas, 1970.
6. Eesti Vabariigi Keskkonnaministeerium, 2002. Natura 2000 inventuur.
7. Järvekülg, A. 2001. Eesti jõed. Tartu, 750 lk.
8. Jõgiste, K., Kuuba, R., Viilma, K., Korjus, H., Kiviste, A., Kalda, A., Parmasto, E., Jüriado, I., Lõhmus, I., Õunap, H., Öövel, J., Amos, T. 2002. Metsade looduslikkuse taastamise juhend. Triip Grupp, Tartu.
9. Kalapiügieeskiri, 2003. Vabariigi Valitsuse 9. mai 2003. a määrus nr 144.
10. Kask, 1996. Eesti mullad. Tallinn, 239 lk.
11. Kiristaja, P, Lapp, H, Timm, U, Tomson, P. 2000. Kaitsekorralduskava koostamise juhend.
12. Kuuba, R. 2001. Ekspertarvamus Mõisamõtsa looduskaitseala kaitse-eeskirjale. Eestimaa Looduse Fond. Tartu.
13. Kuuba, R. (toim.) 2001. Kaitsemetsade majandamisjuhised. Projekti “Eesti metsakaitsealade võrgustik” kaitsemetsad majandamisjuhiste töögrupp. Triip Grupp, Tartu, 38 lk + 10 lk lisasid
14. Laasimer, L. 1965. Eesti NSV taimkate. Eesti NSV Teaduste Akadeemia Zooloogia ja Botaanika Instituut. Valgus, Tallinn, 379 lk.
15. Lilleleht, V. (toim.). 1998. Eesti Punane Raamat. Ohustatud seened, taimed ja loomad. Infotrükk, Tartu.
16. Masing, V. 1992. Ökoloogia leksikon. Eesti Entsüklopeediakirjastus. Tallinn.
17. Mõisamõtsa LKA kaitse-eeskirja eelnõu.
18. Paal, J. 1997. Eesti taimkatte kasvukohatüüpide klassifikatsioon. Tartu Ülikooli Botaanika ja Ökoloogia Instituut, Tallinn. 297 lk.
19. Paal, J. 2000. Loodusdirektiivi elupaigatüüpide käsiraamat. Keskkonnaministeerium. Tartu, 202 lk.
20. Raik, A. 1967. Kliimaatiline rajoneerimine.
21. Raukas, A. 1995. Eesti loodus. Tallinn. Valgus, 607 lk.

**LISAD**

## **Lisa 1. Mõisamõtsa LKA kaitse-eeskiri**

### **Mõisamõtsa looduskaitseala kaitse alla võtmine ja kaitse-eeskiri <sup>1</sup>**

Vabariigi Valitsuse 21. aprilli 2005. a määrus nr 84

Määrus kehtestatakse «Looduskaitseaduse» (RT I 2004, 38, 258; 53, 373; 2005, 15, 87) § 10 lõike 1 alusel.

#### 1. peatükk ÜLDSÄTTED

### **§ 1. Mõisamõtsa looduskaitseala kaitse alla võtmine ja selle kaitse-eesmärk**

(1) Mõisamõtsa looduskaitseala (edaspidi *kaitseala*) võetakse kaitse alla eesmärgiga kaitsta looduse ja maastiku mitmekesisust ning ürgilmelist puistut. Kaitstavate objektide hulka kuuluvad järgmised EÜ nõukogu direktiivi 92/43/EMÜ looduslike elupaikade ning loodusliku taimestiku ja loomastiku kaitse kohta I lisas nimetatud elupaigatüübid – jõed ja ojad (3260)<sup>2</sup> ning vanad looduspõõsad (9010\*) – ja II lisas nimetatud liikide elupaigad.

(2) Kaitseala maa- ja veeala kuulub vastavalt kaitsekorra eripärale ja majandustegevuse piiramise astmele sihtkaitsevööndisse.

(3) Kaitsealal tuleb arvestada «Looduskaitseaduses» sätestatud piiranguid käesolevas määruses sätestatud erisustega.

(4) Tulenevalt Vabariigi Valitsuse 5. augusti 2004. a korralduse nr 615-k «Euroopa Komisjonile esitatav Natura 2000 võrgustiku alade nimekiri» (RTL 2004, 111, 1758) lisa 1 punkti 2 alapunktist 223 hõlmab kaitseala Mõisamõtsa loodusala, kus tegevuste kavandamisel tuleb hinnata nende mõju kaitse-eesmärkidele, arvestades Natura 2000 võrgustiku alade suhtes kehtivaid erisusi.

### **§ 2. Kaitseala asukoht**

(1) Kaitseala asub Võru maakonnas Mõniste vallas Tundu külas ja Varstu vallas Pähni külas.

(2) Kaitseala välispiir on esitatud kaardil määruse lisas <sup>3</sup>.

### **§ 3. Kaitseala valitseja**

Kaitseala valitseja on Võrumaa keskkonnateenistus.

#### 2. peatükk KAITSEKORRA ÜLDPÕHIMÕTTED

### **§ 4. Lubatud tegevus**

(1) Kaitsealal on lubatud viibida, korjata marju, seeni ja muid metsa kõrvalsaadusi.

(2) Füüsilise isiku või eraõigusliku juriidilise isiku omandis oleval kinnisasjal viibimine on lubatud, arvestades «Asjaõiguseaduses» (RT I 1993, 39, 590; 1999, 44, 509; 2001, 34, 185; 93, 565; 2002, 47, 297; 53, 336; 99, 579; 2003, 13, 64; 17, 95; 78, 523; 2004, 20, 141; 37, 255) ja «Looduskaitseaduses» sätestatut.

(3) Kaitsealal on lubatud jahipidamine ja kalapüük.

(4) Telkimine ja lõkke tegemine on kaitsealal lubatud ainult kaitseala valitseja poolt selleks ettevalmistatud ja tähistatud kohtades. Telkimine ja lõkke tegemine õuemaal on lubatud omaniku loal.

(5) Rahvaürituse korraldamine selleks ettevalmistamata kohas ja rohkem kui 50 osalejaga rahvaürituse korraldamine on lubatud üksnes kaitseala valitseja nõusolekul. Rahvaürituste korraldamiseks õuemaal ei ole kaitseala valitseja nõusolekut tarvis.

(6) Kaitsealal on lubatud sõidukiga sõitmine teedel ja mootorita ujuvvahendiga sõitmine kaitseala vetel. Maastikusõidukiga sõitmine on lubatud kaitseala valitseja nõusolekul. Sõidukiga sõitmine väljaspool teid ja maastikusõidukiga sõitmine kaitseala valitseja nõusolekuta on lubatud järelevalve- ja päästetöödel, käesoleva kaitse-eeskirjaga lubatud töödel ning loodusobjekti valitsemisega seotud tegevuses.

(7) Kaitseala valitseja nõusolekul on kaitsealal lubatud:

- 1) kaitsealuste liikide elutingimuste säilitamiseks ja poollooduslike koosluste ilme ja liigikoosseisu tagamiseks vajalikud tööd;
- 2) tee-ehitus, tehnovõrgu rajatise või tootmisotstarbeta ehitise püstitamine kaitsealal paikneva kinnistu või kaitseala tarbeks ja olemasolevate ehitiste hooldustööd;
- 3) metsakoosluse kujundamine vastavalt kaitse-eesmärgile, kusjuures kaitseala valitsejal on õigus esitada nõudeid raieaja ja -tehnoloogia, metsamaterjali kokku- ja väljaveo ning puistu koosseisu ja täiuse osas.

## **§ 5. Keelatud tegevus**

(1) Kaitsealal on keelatud:

- 1) majandustegevus;
- 2) loodusvarade kasutamine;
- 3) uute ehitiste püstitamine;
- 4) mootoriga ujuvvahendiga sõitmine kaitseala vetel, välja arvatud järelevalve- ja päästetöödel, käesoleva kaitse-eeskirjaga lubatud töödel ning loodusobjekti valitsemisega seotud tegevuses.

(2) Kaitseala valitseja nõusolekuta on kaitsealal keelatud:

- 1) muuta katastriüksuse kõlvikute piire ja kõlvikute sihtotstarvet;
- 2) koostada maakorralduskava ja teostada maakorraldustoiminguid;
- 3) väljastada metsamajandamiskava;
- 4) kinnitada metsateatist;
- 5) kehtestada detailplaneeringut ja üldplaneeringut;
- 6) anda nõusolekut väikeehitise, sealhulgas lautri või paadisilla ehitamiseks;
- 7) anda projekteerimistingimusi;
- 8) anda ehitusluba.



## § 6. Tegevuse kooskõlastamine

(1) Kaitseala valitseja vaatab talle kooskõlastamiseks esitatud metsateatise läbi ja annab kümne tööpäeva jooksul pärast taotluse saamist metsakoosluse liikide ning vanuse mitmekesisuse säilitamise eesmärgist tulenevalt oma kirjaliku nõusoleku või seab vajaduse korral omapoolsed tingimused.

(2) Kaitstava loodusobjekti valitseja ei kooskõlasta tegevust, mis vajab kaitse-eeskirja kohaselt kaitstava loodusobjekti valitseja nõusolekut, kui see võib kahjustada kaitstava loodusobjekti kaitse-eesmärgi saavutamist või kaitstava loodusobjekti seisundit.

(3) Kui tegevust ei ole kaitstava loodusobjekti valitsejaga kooskõlastatud või tegevuses ei ole arvestatud kaitstava loodusobjekti valitseja kirjalikult seatud tingimusi, mille täitmise korral tegevus ei kahjusta kaitstava loodusobjekti kaitse-eesmärgi saavutamist või kaitstava loodusobjekti seisundit, ei teki isikul, kelle huvides nimetatud tegevus on, vastavalt «Haldusmenetluse seadusele» (RT I 2001, 58, 354; 2002, 53, 336; 61, 375; 2003, 20, 117; 78, 527) õiguspärasust sellise tegevuse õiguspärasuse osas.

(4) Keskkonnaministeriumil või kavandatava tegevuse asukoha keskkonnateenistusel on keskkonnamõju hindamise järelevalvajana õigus määrata kaitstava loodusobjekti kaitseks keskkonnanõudeid, kui kavandatav tegevus võib kahjustada kaitstava loodusobjekti kaitse-eesmärgi saavutamist või kaitstava loodusobjekti seisundit.

<sup>1</sup> EÜ nõukogu direktiiv 92/43/EMÜ looduslike elupaikade ning loodusliku taimestiku ja loomastiku kaitse kohta (EÜT L 206, 22.07.1992, lk 7–50; C 241, 29.08.1994, lk 175; L 305, 8.11.1997, lk 42–65; L 236, 23.09.2003, lk 667–702; L 284, 31.10.2003, lk 1–53).

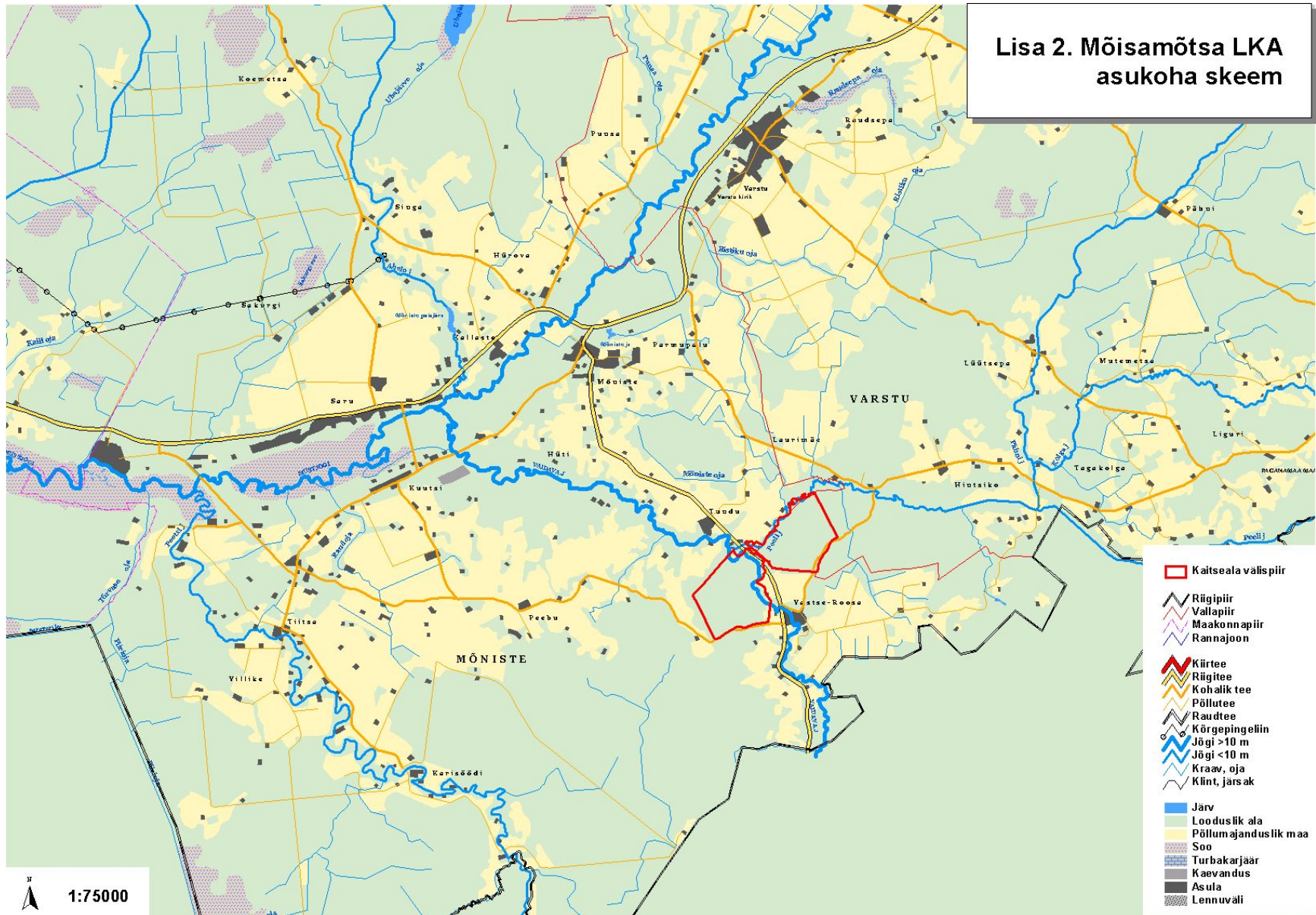
<sup>2</sup> Sulgudes on siin ja edaspidi kaitstava elupaigatüübi koodinumber vastavalt EÜ nõukogu direktiivi 92/43/EMÜ looduslike elupaikade ning loodusliku taimestiku ja loomastiku kaitse kohta I lisale. Tärniga (\*) on tähistatud esmatähtsad elupaigatüübid.

<sup>3</sup> Kaitseala välispiir on märgitud määruse lisa esitatud kaardil Eesti põhikaardi (möötkava 1:10 000) alusel ja kasutades maakatastri andmeid seisuga september 2004. a.

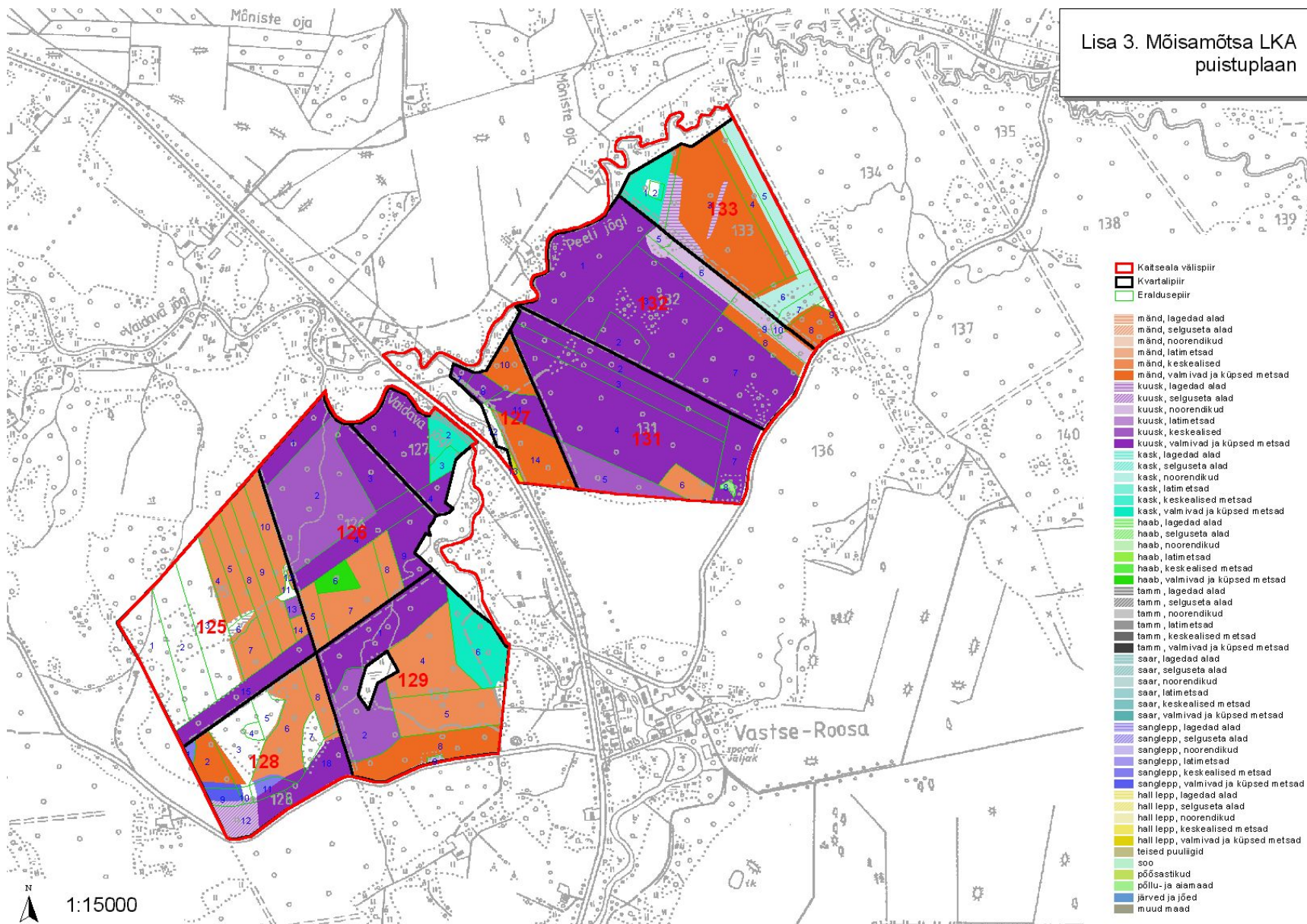
Ala kaardiga saab tutvuda Võrumaa keskkonnateenistuses, Keskkonnaministeriumis, Keskkonnaministeriumi Info- ja Tehnokeskuses ning Maa-ameti veebilehel maainfosüsteemis ([www.maaamet.ee](http://www.maaamet.ee)).

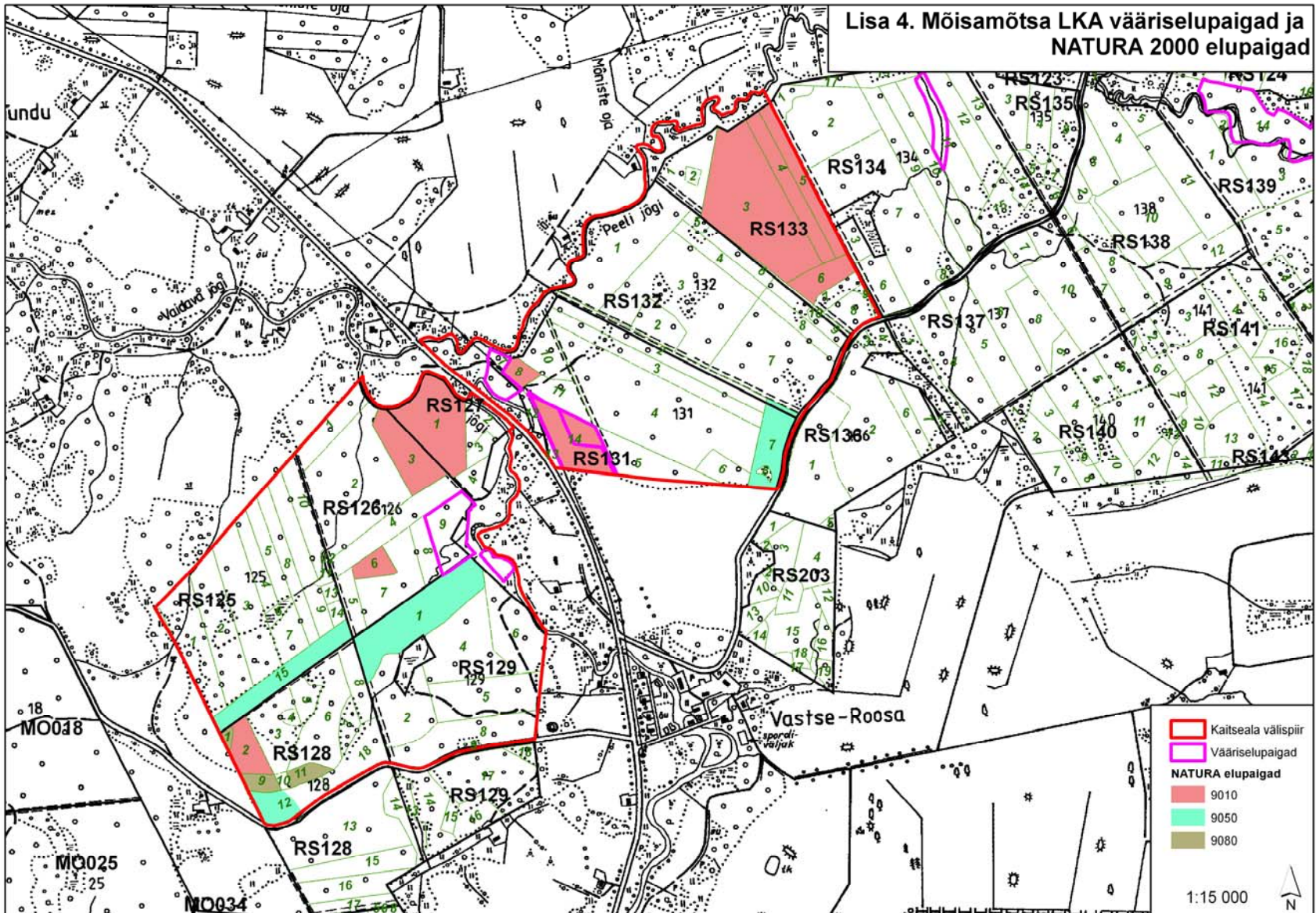
Määruse lisa on avaldatud elektroonilises Riigi Teatajas. Alus: «Riigi Teataja seaduse» § 4 lõige 2 ja riigisekretäri 25.04.2005 resolutsioon nr 17-1/0503648.

## Lisa 2. Mõisamõtsa LKA asukoha skeem



Lisa 3. Mõisamõtsa LKA puistuplaan





Lisa 5. Mõisamõtsa LKA planeering

