

KINNITATUD
Keskkonnaameti
peadirektori 19.05.2020
käskkirjaga nr 1-2/20/8-2

Parila looduskaitseala kaitsekorralduskava 2020–2029



Foto: Marje Talvis, 2019

Keskkonnaamet 2020

SISUKORD

SISSEJUHATUS	3
1. ÜLDANDMED.....	4
1.1. Ala iseloomustus.....	4
1.2. Maakasutus	5
1.3. Huvigrupid.....	6
1.4. Kaitsekord.....	7
1.5. Uuritus.....	8
1.5.1. Läbiviidud inventuurid.....	8
1.5.2. Riiklik seire.....	8
1.5.3. Inventuuride ja uuringute vajadus.....	9
2. VÄÄRTUSED JA KAITSE-EESMÄRGID	10
2.1. Elustik.....	10
2.1.2. Taimestik.....	10
2.2. Kooslused.....	12
2.2.1. Niidud	14
2.2.2. Karbonaatsed madalsood	15
2.2.3. Metsad.....	16
3. KÜLASTUSKORRALDUS	18
3.1. Tähised.....	18
4. KAVANDATAVAD KAITSEKORRALDUSLIKUD TEGEVUSED JA EELARVE	20
4.1. Tegevuste kirjeldus	20
4.1.1. Inventuurid, seired ja uuringud	20
4.1.2. Taristu.....	20
4.1.3. Taastamis- ja hooldustööd	21
4.1.4. Eeskirjad, kavad	22
4.2. Eelarve	23
5. KAITSEKORRALDUSE TULEMUSLIKKUSE HINDAMINE.....	24
KASUTATUD ALLIKAD	26
LISAD.....	27
Lisa 1. Parila LKA kaitse-eeskiri.....	27
Lisa 2. Väärtuste koondtabel.....	31
Lisa 3. Fotod	33

SISSEJUHATUS

Vastavalt looduskaitseseaduse §-le 25 on kaitsekorralduskava kaitstavate loodusobjektide alapõhise kaitse korraldamise aluseks. Kaitsekorralduskava annab soovitud kaitseala valitsejale kaitse-eesmärkide saavutamise parimatest viisidest, kuid ei loo õigusi ega kohustusi kolmandatele isikutele.

Kaitsekorralduskava kinnitab Keskkonnaameti peadirektor. Teave kaitsekorralduskava kinnitamise kohta avalikustatakse Keskkonnaameti kodulehel.

Käesoleva Parila looduskaitseala (Parila loodusala) kaitsekorralduskava (edaspidi ka *KKK*) eesmärk on:

- anda lühike ülevaade kaitstavast alast (edaspidi *ala*) – selle kaitsekorrast, kaitse-eesmärkidest, rahvusvahelisest staatuses, maakasutusest, huvigruppidest ning alal läbiviidavast riiklikust seirest;
- analüüsida ala eesmärke ning anda hinnang iga põhiväärtuseks oleva liigi, elupaiga vm väärtuse seisundile;
- arvestades alale seatud eesmärke, määrata mõõdetavad kaitse-eesmärgid ja kaitsekorralduse oodatavad tulemused kaitsekorraldusperioodi lõpuks ning 30 aasta perspektiivis;
- anda ülevaade peamistest väärtusi mõjutavatest teguritest, kirjeldada kaitseks vajalikke meetmeid koos oodatavate tulemustega;
- määrata põhiväärtuste säilimisele, taastamisele ja tutvustamisele suunatud kaitsekorralduslike tegevuste elluviimise plaan koos tööde mahu, koha ja ulatuse kirjeldusega;
- luua alusdokument kaitseala kaitsekorralduslike tööde elluviimiseks ja rahastamiseks.

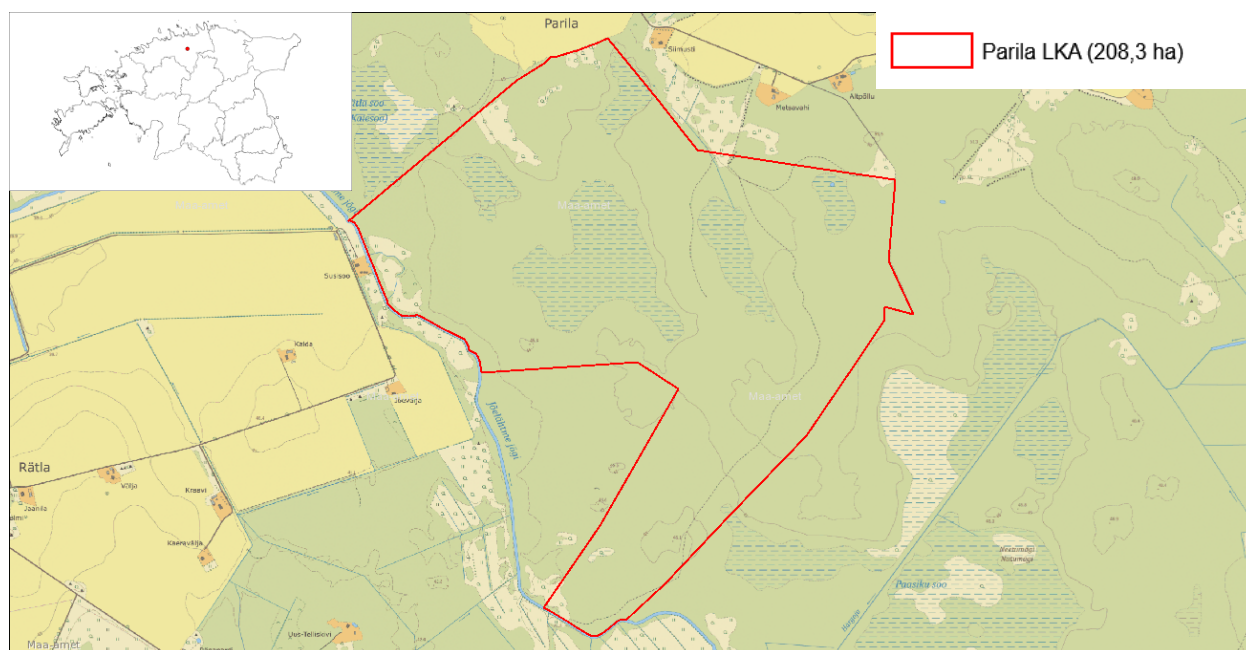
Kaitsekorralduskava koostamisel kaasamiskoosolekut ei toimunud. Kaitsekorralduskava avalikustati elektroonselt, kuna enamus kaitseala maast on riigimaa. Kaitsekorralduskava tööversioon saadeti elektroonselt ettepanekuteks Riigimetsa Majandamise Keskusele ja Anija Vallavalitsusele ning avalikustamise teade ilmus 3. aprillil 2020. a maakondlikus lehes Harju Elu.

Kava koostas Keskkonnaameti looduskaitse osakonna kaitse planeerimise büroo kaitse planeerimise spetsialist Tanika Ojasild (5699 5307, e-post: tanika.ojasild@keskkonnaamet.ee).

1. ÜLDANDMED

1.1. ALA ISELOOMUSTUS

Parila looduskaitseala (edaspidi *Parila LKA* või *kaitseala*) asub Harju maakonnas Anija vallas Parila külas. Parila LKA pindala on 208,3 ha (joonis 1). Parila LKA-le lähim suurem asula on Kehra linn, mis jääb linnulennul ~3,2 km kaugusele.



Joonis 1. Parila LKA paiknemine. Joonise alus: Eesti põhikaart, Maa-amet, 2019.

Parila looduskaitseala võeti kaitse alla Vabariigi Valitsuse 23. septembri 2016. a määrusega nr 104 „Parila looduskaitseala moodustamine ja kaitse-eeskiri”¹.

Kaitse-eeskirja (lisa 1) järgi on kaitseala kaitse-eesmärk kaitsta metsa- ja sooökosüsteeme, ohustatud ja kaitsealuseid liike. Kaitseala kaitse-eesmärk on kaitsta Euroopa Liidu nõukogu direktiivi 92/43/EMÜ looduslike elupaikade ning loodusliku loomastiku ja taimestiku kaitse kohta (edaspidi *loodusdirektiiv*) I lisas nimetatud järgnevaid elupaigatüüpe: sinihelmikakooslused (6410¹), liigirikkad madalsood (7230) ning soostuvad ja soo-lehtmetsad (9080*). Kaitseala kaitse-eesmärk on kaitsta loodusdirektiivi II ja IV lisas nimetatud liiki eesti soojumikat (*Saussurea alpina ssp. esthonica*) ning soo-neiuvaipa (*Epipactis palustris*).

¹ Elupaigatüübi nimetuse järel sulgudes on siin ja edaspidi kaitstava elupaigatüübi koodinumber vastavalt loodusdirektiivi I lisale. Tärniga (*) on tähistatud esmatahtsad elupaigatüübid.

Eesti soojumikas on II ja soo-neiuvaip III kaitsekategooriasse kuuluv taimeliik. Eesti riikliku punase nimestiku järgi on eesti soojumikas ohulähedases seisundis (hindamise aeg 1. jaanuar 2008) ja soo-neiuvaip soodsas seisundis (hindamise aeg 10. oktoober 2017). (EELIS)

Tulenevalt Vabariigi Valitsuse 5. augusti 2004. a korralduse nr 615 „Euroopa Komisjonile esitatav Natura 2000 võrgustiku alade nimekiri” lisa 1 punkti 2 alapunktist 299 hõlmab kaitseala Parila loodusala (EE0010111), kus tegevuse kavandamisel tuleb hinnata selle mõju loodusala kaitse-eesmärkidele, arvestades Natura 2000 võrgustiku alade suhtes kehtivaid erisusi.

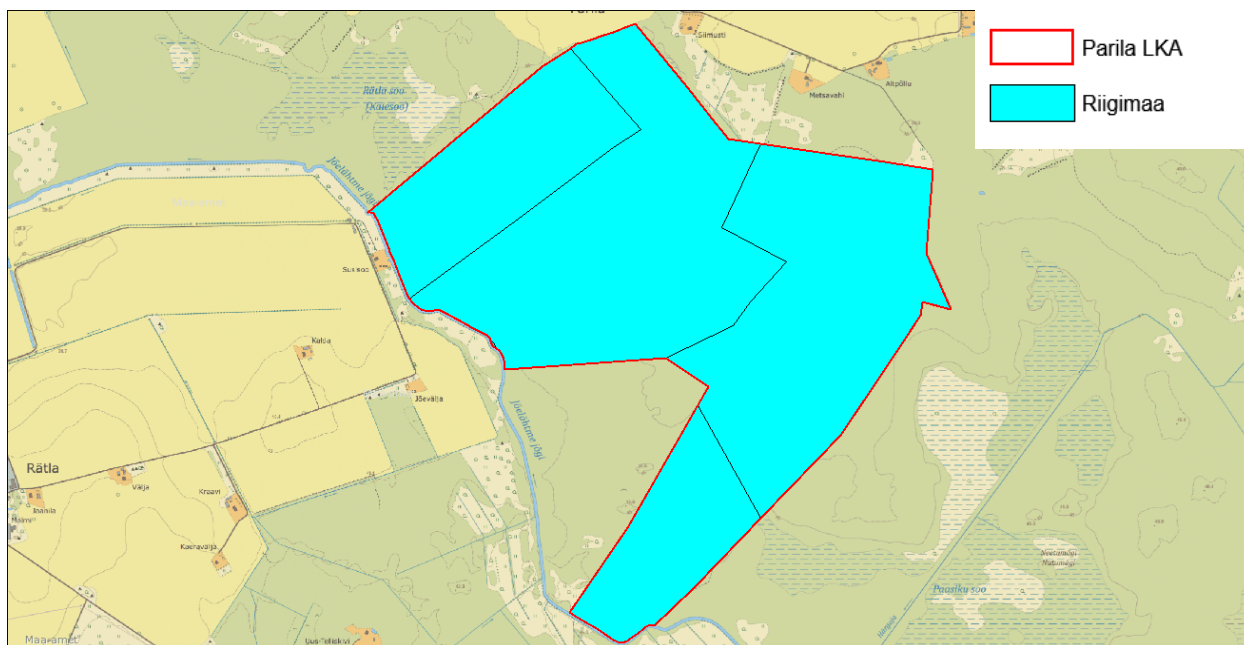
Parila loodusala pindala on Eesti Looduse Infosüsteemi (EELIS) andmetel 208,3 ha, mis kattub täielikult Parila LKA pindalaga. Parila loodusala kaitse-eesmärgiks on loodusdirektiivi I lisas nimetatud elupaigatüübid sinihelmikakooslused (6410), liigirikkad madalsood (7230) ja soostuvad ja soo-lehtmetsad (9080*) ning loodusdirektiivi II lisas nimetatud liigi eesti soojumika elupaiga kaitse.

1.2. MAAKASUTUS

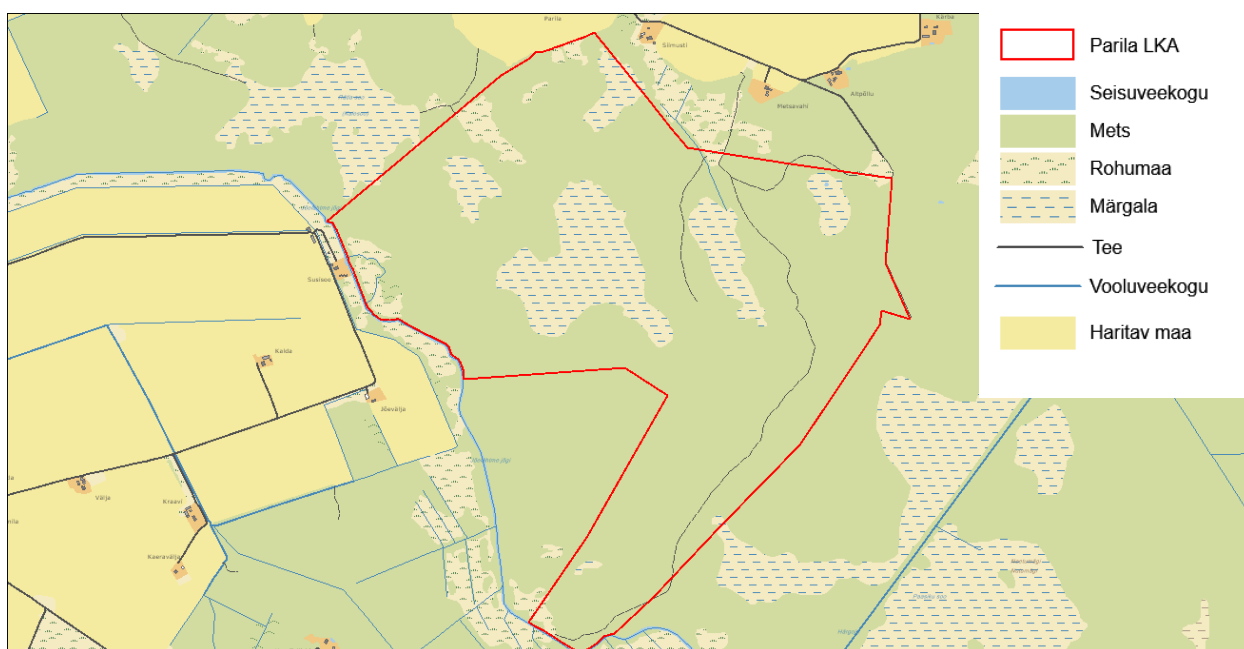
Parila LKA pindala on 208,3 ha, mis on enamuses riigiomandis olev maa (208,3 ha) (joonis 2). Kaitsealale jääb väga väikese pindalaga eraomandis olev maaüksus (0,02 ha). Kõikide riigiomandisse kuuluvate maade haldajaks on Riigimetsa Majandamise Keskus (edaspidi *RMK*).

Parila LKA kõlvikuline jaotus (joonis 3) on järgmine: mets 171,1 ha (82,1%), märgala 30,9 ha (14,8%), rohumaa 6,32 ha (3%) ning seisuveekogu 0,016 ha (0,007%). Lisaks jääb kaitsealale väga väikese pindalaga vooluveekogu ja tee (ennekõike jalgrada) kõlvikud.

Kaitseala maa sihtotstarve jaguneb maatulundusmaaks ja kaitsealuseks maaks. Kaitsealal paiknevad üksikud kraavid ja raskesti läbitavad jalgrajad. Kaitsealal puuduvad asustatud ja asustamata eluhooned. Kaitseala ümbritsevad peamiselt metsad, sood, rohu- ja põllumaad ning Jõelähtme jõgi.



Joonis 2. Maaomand Parila LKA-l 2019. a novembri seisuga. Joonise alus: Eesti põhikaart, Maa-amet, 2019.



Joonis 3. Parila LKA kõlvikulise jaotuse teemakaart. Joonise alus: Eesti põhikaart, Maa-amet, 2019.

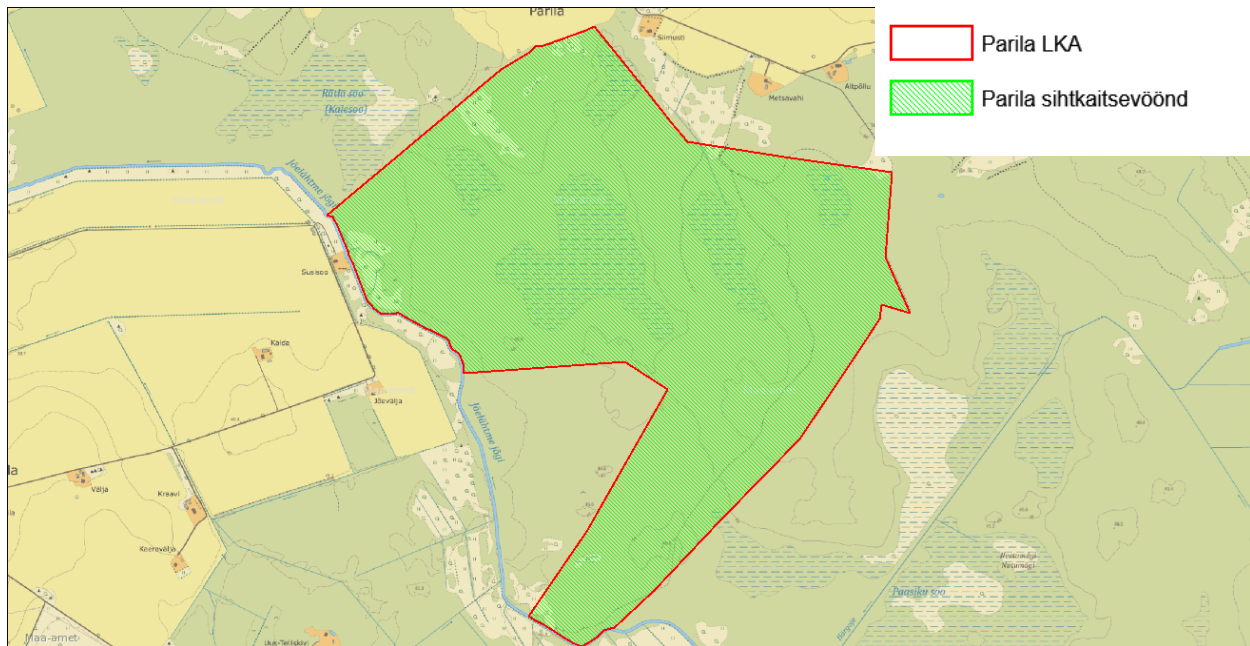
1.3. HUVIGRUPID

- **Keskkonnaamet (KeA)** – kaitseala valitseja. Keskkonnaameti eesmärk on tagada ala eesmärgiks olevate väärtuste soodne seisund.
- **Riigimetsa Majandamise Keskus (RMK)** – praktiliste looduskaitsetööde teostamine riigimaadel kaitseala väärtuste soodsa seisundi säilitamiseks.

- **Anija Vallavalitsus** – huvitatud kaitseala loodusväärtuste hoidmisest ja kaitsest.
- **Keskkonnainspeksioon (KKI)** – korraldab järelevalvet kaitstavatel loodusobjektidel.
- **Loodushuvilised ja kohalikud elanikud** – huvitatud ala loodusväärtuste säilimisest.
- **Keskkonnaagentuur (KAUR)** – riikliku seire korraldamine.

1.4. KAITSEKORD

Kaitseala moodustati Vabariigi Valitsuse 23. septembri 2016. a määrusega nr 104 „Parila looduskaitseala moodustamine ja kaitse-eeskiri¹” (lisa 1). Kaitseala kuulub tervikuna ühte sihtkaitsevööndisse (joonis 4), milleks on Parila sihtkaitsevöönd (hooldatav) (edaspidi ka *SKV*).



Joonis 4. Kaitseala tsonering. Joonise alus: Eesti Põhikaart, Maa-amet, 2019.

Vastavalt kehtivale kaitse-eeskirjale on kaitsealal lubatud korilus ja jahipidamine ning teatud tingimustel telkimine ja lõkketegemine, rahvaürituste korraldamine ning sõidukiga sõitmine (vt täpsemalt lisa 1). Lisaks on kaitseala valitseja nõusolekul kaitsealal lubatud olemasolevate rajatiste hooldustööd, kaitsealuste liikide kasvutingimuste säilitamiseks vajalik tegevus, koosluse kujundamine vastavalt kaitse-eesmärgile (tingimustega) ning tee või tehnovõrgu rajatiste püstitamine ning rajatise püstitamine kaitseala tarbeks.

Kaitsealal on keelatud majandustegevus ja loodusvarade kasutamine. Kaitseala valitseja nõusolekuta on kaitsealal keelatud muuta katastriüksuse kõlvikute piire ja sihtotstarvet, koostada maakorralduskava ja teha maakorraldustoiminguid, kehtestada detail- ja üldplaneeringut, lubada ehitada ehitusteatisel kohustusega või ehitusloakohustuslikku ehitist, anda projekteerimistingimusi, anda ehitusluba ning rajada uut veekogu, mille pindala on suurem kui

viis ruutmeetrit, kui selleks ei ole vaja anda vee erikasutusluba, ehitusluba ega esitada ehitusteatist.

1.5. UURITUS

1.5.1. LÄBIVIIDUD INVENTUURID

Kaitsealal on EELIS-e andmete alusel inventeeritud elupaigatüübid sinihelmikakooslused (6410), soostuvad- ja soolehtmetsad (9080*), liigirikkad madalsood (7230) ning liigirikkad niidud lubjaveesel mullal (6270*), mis pole kaitse- ega loodusala kaitse-eesmärk. Vanimad inventeeritud elupaigaandmed pärinevad 1997. aastast, mil Eestimaa Looduse Fond teostas kaitsealal soode inventuuri. 2017. aastal on Sirje Azarov inventeerinud kahes kohas 6270* ja 7230 elupaigatüübid.

2019. aastal telliti varem sinihelmikaniitudeks inventeeritud aladele elupaigatüüpide inventuur, mille teostas Marje Talvis. Selle inventuuri tulemusena leiti, et suurem osa varasemalt sinihelmikaniitudena (6410) kirjeldatud aladest vastas tegelikkuses elupaigatüübi liigirikkad madalsood (7230) tunnustele. Sama töö raames uuendati andmestikku sinihelmikaniitude kohta ning ühtlasi inventeeriti ka üks looduslikult huumustoiteline järvik (3160), mis pole kaitse- ega loodusala kaitse-eesmärk. Sama inventuuri raames kaardistati ka mitmeid kaitsealuseid taimeliike ning anti elupaigatüüpidele taastamis- ja hooldamisjuhised.

Kaitsealal on registreeritud II kaitsekategooria taimeliikidest eesti soojumikas, Russowi sõrmkäpp (*Dactylorhiza russowii*) ja kuninga-kuuskjalg (*Pedicularis sceptrum-carolinum*). III kaitsekategooria taimeliikidest on kaitsealal registreeritud vööthuul-sõrmkäpp (*Dactylorhiza fuchsii*), kahkjaspunane sõrmkäpp (*Dactylorhiza incarnata*), soo-neiuvaip, harilik käoraamat (*Gymnadenia conopsea*), suur käöpõll (*Listera ovata*), pruunikas pesajuur (*Neottia nidus-avis*) ja kahelehine käokeel (*Platanthera bifolia*).

Kõikidest neist kaitsealustest liikidest on Parila looduskaitseala kaitse-eesmärgiks vaid soo-neiuvaip ning eesti soojumikas, viimane on ka Parila loodusala ainuke liigipõhine kaitse-eesmärk.

1.5.2. RIIKLIK SEIRE

Parila LKA-l või sellega osaliselt kattuv alal viiakse läbi elustiku mitmekesisuse ja maastike seiret. 2016. aastal loodi Parila LKA-ga osaliselt kattuv Kiviloo seirejaam (SJB1346000) tiigilendlase (*Myotis dasycneme*) arvukuse seiramiseks. Seni pole kaitseala piires seirejaamas seiret teostatud. Parila LKA-ga kattub osaliselt ka 2007. aastal loodud saarma ja kopra seirejaam (SJA0197000), kus samuti kaitseala piires pole veel seiret teostatud (mõõtmispunktid asuvad väljaspool kaitseala).

Parila LKA-l on ohustatud taimekoosluste seireks loodud seirejaam nimega Parila (SJA1783000), kus on kokku viis mõõtekohta (Parila 1, 1b, 2, 2b, 3b), mis kõik paiknevad

kaitsealal. Nendes mõõtekohtades hinnati 2008. ja 2013. aastal madalsoo ja/või soostunud niitude kooslusi iseloomustavaid või mõjutavate parameetreid esinemist ja tugevust (raieid, liike, kaevandamise mõju, puistu täiust, rohurinde katvust, kuivendamise mõju jne). Sisuliselt on antud seirejaama puhul tegu koosluse seirega, mida on Parila LKA-l tehtud ka hilisemalt elupaigatüüpide inventuuri raames. Riikliku seire ja hiljuti teostatud inventuuri tulemused on suuresti kattuvad. 2013. aastal inventeeriti riikliku seire ning 2019. aastal teostatud inventuuri raames alal liigirikkad madalsood (7230), mis eelnevalt olid määratud sinihelmikaniitudeks (6410).

1.5.3. INVENTUURIDE JA UURINGUTE VAJADUS

Parila LKA uurituse tase on väga hea ning kaitseala on tervikuna inventeeritud. Viimatisel elupaigatüüpide inventuuri käigus kaardistati ka mitmete kaitsealuste taimeliikide kasvukohti.

Kaitseala metsaelupaigatüüpide andmeid võib tulevikus ajakohastada. Kaitsealal leiduvad metsaalad kuuluvad kõik praegu 9080* elupaigatüübi alla ning kava koostaja kontrollis pisteliselt välitöödel ka selle paikapidavust. Arvestades, et kogu kaitseala kuulub sihtkaitsevööndisse, siis metsaelupaigatüüpide andmestiku täiendamine on pigem formaalset, mitte kaitsekorralduslikult olulist laadi tegevus. Ühtlasi ei arene 9080* tõenäoliselt lähiaastatel ka teiseks metsatüübiks, kuna tegemist on liigniiske või mõõdukalt niiskete aladega. Tulevikus võib 9080* pindala suureneda avatud maastike arvelt, mis looduslikult taastamis- ja hooldustegevuse lakkamise tagajärjel kinni kasvavad. Kuna tõenäoliselt kaitsekorraldusperioodi vältel selliseid märgatavaid muudatusi ei toimu, ei planeerita ka sel perioodil inventuuri tegemist 9080* levikualadel. Metsaelupaigatüüpide inventuuri tegemist võib planeerida ennekõike uue kaitsekorraldusperioodi alguses.

Oluline on jätkata riiklike seiretega kaitsealal ohustatud taimekoosluste seirejaamas ning ühtlasi kaaluda tulevikus võimalust saarma ja kopra riikliku seire tegemist ka kaitsealal, luues vajadusel selleks täiendavaid seirepunkte (sobiva elu- ja/või toitumispaiga loob kaitseala piiril olev Jõelähtme jõgi). Kuna tiigilendlaste seirejaam loodi hiljuti, siis on tulevikus oodata tõenäoliselt liigiandmete täienemist.

2. VÄÄRTUSED JA KAITSE-EESMÄRGID

2.1. ELUSTIK

Parila LKA-l asuvad sood ja soostunud metsad moodustavad looduskauni kompleksi, pakkudes sobivaid kasvukohti paljudele taimeliikidele. Parila LKA soistel ja niiduilmelistel aladel on levinud mitmed kaitsealused taimed, kellest tavalisemad on erinevad käpalised.

Kõikidest alal leiduvatest kaitsealustest liikidest on Parila looduskaitseala kaitse-eesmärgiks sooneiuvaip ja eesti soojumikas. Viimane on ka Parila loodusala kaitse-eesmärk. Kõikide teiste kaitsealal registreeritud kaitsealuste liikide säilimine on tagatud läbi elupaikade ja koosluste kaitse ja alal kehtiva kaitsekorraga (sihtkaitsevöönd).

2.1.2. TAIMESTIK

2.1.2.1. EESTI SOOJUMIKAS

II kaitsekategooria; LoD – II, IV; LoA – jah; KE – jah; EPN – ohulähedane

Eesti soojumikas eelistab kasvukohana lubjarikkaid soostunud niite, lamminiite, liigirikkaid madalsoid, siirdesoid ja allikasoid ning soiseid hõredaid metsi ja puisniite. Eestis leidub liiki peamiselt mandriosa lubjarikka aluspõhjaga aladel, enim Lääne-, Pärnu-, Rapla-, Harju- ja Lääne-Virumaal, saartel liik puudub. Arvatakse, et eesti soojumikas levib peamiselt vegetatiivselt, kuna seemnete idanemisprotsent on madal ja neid kahjustavad tihti putukad. Samuti ei õitse eesti soojumikas igal aastal. Taimel õisik on violetne. Varred on taimel ligi 70 cm kõrged, püstised (vahel ülaosas harunevad) ning lehed süstjad. Eesti soojumika eristamisega ei tohiks raskusi olla, kuna teisi sarnaseid liike (nt põldohakas) madalsoodes ei kasva. Eesti soojumikat ohustab peamiselt niidukoosluste kuivendamine ja võsastumine. (Eesti soojumika kaitse tegevuskava, eelnõu)

Parila LKA-l pole eesti soojumika kasvukohtades kuivendamine oluline ohutegur. Küll aga võib osutada ohuteguriks võsastumine. Parila LKA-l on eesti soojumika kasvukohad inventeeritud 2019. aastal 39,3 ha-l (viie eraldiseisva alana) ning kohati on liik levinud kasvukohtade piires väga arvukalt. Inventuuriga anti soovitus liigi kasvukohtades hooldustööde tegemiseks (võsatõrje ning niitmine/karjatamine). Kuivõrd suur osa eesti soojumika kasvukohtadest kattuvad liigirikaste madalsoode (7230) ja sinihelmikaniitude (6410) levikualadega (joonis 5), siis liigi kasvukohtades võsatõrje ja puude eemaldamine parandab ka nende koosluste seisundit. Eesti soojumika kasvukohtades planeeritavat võsatõrjet ja puude eemaldamist on täpsemalt käsitletud ptk-s 4.1.3.

Kaitse-eesmärk

- Pikaajaline kaitse-eesmärk (30 aastat): liigi soodsa seisundi tagamine ja teadaoleva kasvukoha säilimine 39,3 ha-l.
- Kaitsekorraldusperioodi kaitse-eesmärk (10 aastat): liigi soodsa seisundi tagamine ja teadaoleva kasvukoha säilimine kogu kaitsealal 39,3 ha-l.

Mõjutegurid ja meetmed

- Kasvukohtade kinnikasvamine.

Meede: võsa ja puude eemaldamine eesti soojumika kasvukohtades

2.1.2.2. SOO-NEIUVAIP

III kaitsekategooria; LoD – ei; LoA – ei; KE – jah; EPN – soodne seisund

Soo-neiuvaip on Eestis vähenenud arvukusega taim. Liik on enam levinud Lääne- ja Põhja-Eestis, kuid teda leidub sobivates kasvukohtades ka mujal. Eelistab kasvamiseks lubjarikka mullaga niiskemaid kasvukohti ja on eriti iseloomulik lubjarikastele madalsoodele. Veel kasvab liik soistel niitudel, järvekallastel, aga ka kraavide ääres, karjäärides ja teistes inimtekkelistes kasvukohtades. Taimel on mullas pikkade sõlmevahedega harunev risoom, uuenemispungad tekivad risoomi harudel emataimest eemal. Risoomi kiire kasvu tõttu tähtsavad taimed igal aastal uues kohas ja nii on soo-neiuvaipade kogumik pidevas liikumises. Risoomse liigina on taimed siiski väga pikaealised. Liigi peamised ohutegurid on veerežiimi muutused ja võsastumine. (Sugukond käpalised kaitse tegevuskava, eelnõu)

Soo-neiuvaiba kasvukohad on Parila LKA-l inventeeritud 2019. aastal 33,7 ha-l. Kokku on kaitsealal registreeritud kaks leiukohta, kus liiki leidub üsna arvukalt. Inventuuriga anti soovitus liigi kasvukohtades hooldustööde tegemiseks (võsatõrje ning niitmine/karjatamine). Sarnaselt eesti soojumikaga kattuvad soo-neiuvaiba kasvukohad suures osas liigirikaste madalsoode (7230) ja sinihelmikaniitide (6410) levikualadega (joonis 5). Seega liigi kasvukohtades võsatõrje ja puude eemaldamine parandab ka nende koosluste seisundit. Soo-neiuvaiba kasvukohtades planeeritavat võsatõrjet ja puude eemaldamist on täpsemalt käsitletud ptk-s 4.1.3.1.

Kaitse-eesmärk

- Pikaajaline kaitse-eesmärk (30 aastat): liigi soodsa seisundi tagamine ja teadaoleva kasvukoha säilimine kogu kaitsealal 33,7 ha-l.
- Kaitsekorraldusperioodi kaitse-eesmärk (10 aastat): liigi soodsa seisundi tagamine ja teadaoleva kasvukoha säilimine kogu kaitsealal 33,7 ha-l.

Mõjutegurid ja meetmed

- Kasvukohtade kinnikasvamine.

Meede: võsa ja puude eemaldamine soo-neiuvaiba kasvukohtades

2.2. KOOSLUSED

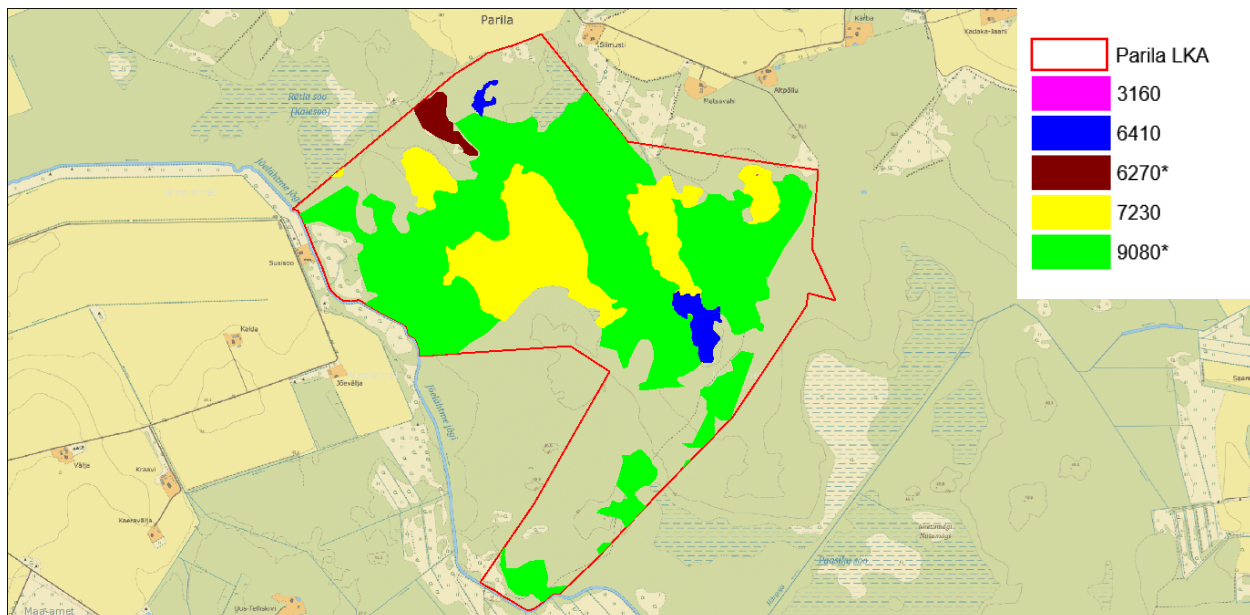
Parila LKA-1 on kooslustest levinuimad sood ning soostunud mets. Kogu kaitseala piires on varasemalt olnud tõenäoliselt tegemist lageda alaga ja/või puiskarjamaade-puisrohumaadega. See on ühtlasi taganud soostunud alade märja veerežiimi. Pärast II maailmasõda on kaitseala metsastunud, mis on tingitud veetaseme languse. See aga omakorda on halvendanud sooelupaikade seisundit. Kuna alal puudub toimiv kuivendussüsteem ja märke ajaloolisest kuivendusest ei ole, on veerežiimi muutuste tõenäoline põhjus ennekõike alade metsastumine ja sellega kaasnev suurenenud transpiratsioon. (M. Talvis. 2019. Elupaigatüüpide inventuur, seletuskiri)

Parila LKA ning ühtlasi loodusala kaitse-eesmärk on loodusdirektiivi elupaigatüüpide liigirikaste madalsoode (7230), soostuvate ja soo-lehtmetsade (9080) ning sinihelmikaniitude (6410) kaitse. Lisaks ülalmainitule on kaitsealal inventeeritud liigirikkad niidud lubjavaesel pinnasel (6270*) ning huumustoitelised järved ja järvikud (3160), mis ei ole kaitse- ega loodusala kaitse-eesmärk. Neid elupaigatüüpe pole vaja ka kaitse-eesmärgiks tulevikus lisada, kuivõrd tegemist on kas väikeste või vähem esinduslike tüüpidega. Kuivõrd kaitseala on moodustatud ennekõike metsa- ja sooökosüsteemide kaitseks, siis nende kaitse-eesmärgiks lisamine pole ka prioriteetne. 3160 ja 6270* koosluste kaitse Parila LKA-1 on tagatud kehtiva kaitsekorraga.

Ülevaate loodusdirektiivi elupaigatüüpidest Parila LKA-1 annavad tabel 1 ja joonis 5.

Tabel 1. Loodusdirektiivi elupaigatüübid Parila LKA-1 ja looduslal

Kood	Elupaigatüüp	Loodusala eesmärk	LKA eesmärk	Inventeeritud pindala (ha)	Natura standardandmebaasi pindala (ha)	Esinduslikkus vastavalt inventuuridele	Esinduslikkus (Natura standardandmebaas)	Märkused
3160	Huumustoitelised järved ja järvikud	ei	ei	0,01	0,01	-	-	Paikneb kaitseala kirdeosas (ümbritseb 7230 tüüp). Esinduslikkust ei ole määratud, määratakse kava vahehindamisel.
6410	Sinihelmikaniidud	jah	jah	3,1	5,4	C,B	D,C,B	Pindala erinevus tuleneb täpsustavast inventuurist.
6430	Niiskuslembesed kõrgrohustud	ei	ei	-	28,2	-	C	Natura standardandmebaasi andmestik 1997. aastast. Kaitsealal tüüpi pole, inventeeritud kaitsealast väljas idapoolses osas.
6270*	Liigirikkad niidud lubjavesel mullal	ei	ei	2,2	2,2	C	C	Ala on hooldatud niitmise teel 1–3 aastat tagasi.
7230	Liigirikkad madalsood	jah	jah	30,5	38,1	B,C,C,C,C,B	B,C,C,C,C,B	Pindala erinevus tuleneb täpsustavast inventuurist.
9080*	Soostuvad ja soo-lehtmetsad	jah	jah	86,8	102,2	A,A,A,A,A,A,A	A,A,A,A,A,A,A	



Joonis 5. Inventeeritud loodusdirektiivi elupaigatüübid Parila LKA-l. Joonise alus: Eesti põhikaart, Maaamet, 2020.

2.2.1. NIIDUD

2.2.1.1. SINIHELMIKANIIDUD (6410)

LoD I; KE – jah; LoA – jah

Enamikel sinihelmikaniitudel ei ole Eestis erilist looduskaitselist väärtust. Sinihelmikaniidud on valdavalt kujunenud tugeva inimõju (peamiselt kuivendamine) tulemusena sekundaarselt. Selle elupaigatüübi all tuleks käsitleda kuivendamata või kuivenduse nõrga mõjuga ning suhteliselt rohke sinihelmikaga kooslusi. Sinihelmikad kasvavad niisketel pärisaruniitudel, loopealsetel, kuivendusest mõjutatud soostuvatel niitudel ning samuti õhema turbalasundiga madalsoodes. (Paal, 2007)

Natura andmebaasi alusel on sinihelmikaniitude pindalaks kaitsealal märgitud 5,4 ha (esinduslikkused D,C,B). Seevastu on 2019. aasta inventuuri kohaselt pindalaks 3,1 ha (pindala erinevus tuleneb pindala täpsustamisest) ning esinduslikkuseks on määratud C ja B. 2019. aastal teostatud inventuuriga anti hinnang, et suurem osa varasemalt sinihelmikaniitudena (6410) kirjeldatud aladest vastab tegelikkuses elupaigatüübi liigirikkad madalsood (7230) tunnustele, kuna tegemist on märkimisväärse turbakihiga ning aluselise liikuva pinnaveega aladega. Antud elupaigatüübi levikukohtades kasvavad kaitsealustest liikidest kuninga-kuuskjalg, soo-neiuvaip ja eesti soojumikas. Inventuuris täheldatakse, et võsa ja puittaimede eemaldamisega saab elupaigatüübi 6410 seisundit oluliselt parandada.

Käesolevas kaitsekorralduskavas seatakse elupaigatüübi kaitse-eesmärgid inventeeritud pindalast (mitte Natura standardandmebaasist) lähtudes (3,1 ha), kuna andmestik on oluliselt täpsustunud.

Kaitse-eesmärk

- Pikaajaline kaitse-eesmärk (30 aastat): elupaigatüüp on säilinud 3,1 ha-l ja elupaigatüübi esinduslikkus kogu kaitsealal on keskmiselt B.
- Kaitsekorraldusperioodi kaitse-eesmärk (10 aastat): elupaigatüübid on säilinud 3,1 ha-l ja elupaigatüübi esinduslikkus kogu kaitsealal on keskmiselt B.

Mõjutegurid ja meetmed

- Kinnikasvamine.

Meede: võsa ja puude eemaldamine eesti soojumika ja soo-neiuvaiba kasvukohtades.

2.2.2. KARBONAATSED MADALSOOD

2.2.2.1. LIIGIRIKKAD MADALSOOD (7230)

LoD I; KE – jah; LoA – jah

Liigirikaste madalsoode elupaigatüüpi kuuluvad soostuvad niidud ja liigirikad madalsood, mis ei hõlma lubjarikaste madalsoode lääne-mõõkrohuga elupaigatüüpi. Eestis käsitletakse seda elupaigatüüpi laiamahulisena, hõlmates kõiki kaitset vajavaid madalsoid ja paljusid soostuvaid niite, mis teistesse, kitsamalt määratletud kasvukohatüüpidesse ei sobi. (Paal, 2007)

Natura andmebaasi alusel on liigirikaste madalsoode elupaiga pindalaks kaitsealal märgitud 38,1 ha (esinduslikkus varieerub B-C, vt tabel 1). 2019. aastal teostatud inventuuri kohaselt on elupaigatüübi pindalaks 30,5 ha ning esinduslikkus on samuti varieeruv (B–C). Inventuuri kohaselt on kaitsealal asuvatel liigirikastel madalsoodel taimestik liigirikas ning veerežiim looduslik, mistõttu väärivad need alad taastamist. Seal, kus elupaigatüüp on vähem võsastunud, leidub rohkelt orhideelisi (soo-neiuvaip, harilik käoraamat, Russowi sõrmkäpp, suur käopõll, vööthuul-sõrmkäpp) ning kogu selle elupaigana kirjeldatud aladel esineb või esineks (peale taastmist) eesti soojumikat. Liigirikastel madalsoodel on kaitsealal põhiline probleem võsastumine, millega kaasneb ka mõõdukas pilliroostumine. Puittaimede arenedes suureneb ühtlasi ka transpiratsioon ning alade veerežiim muutub kuivemaks, mis lisaks valgustingimuste halvenemisele pärsib ka veelembeste liikide arengut. Seega on vaja elupaigatüübi aladel eemaldada võsa.

Käesolevas kaitsekorralduskavas seatakse elupaigatüübi kaitse-eesmärgid inventeeritud pindalast (mitte Natura standardandmebaasist) lähtudes (30,5 ha), kuna andmestik on täpsustunud.

Kaitse-eesmärk

- Pikaajaline kaitse-eesmärk (30 aastat): elupaigatüüp on säilinud 30,5 ha-l ja elupaigatüübi esinduslikkus kogu kaitsealal on keskmiselt B.
- Kaitsekorraldusperioodi kaitse-eesmärk (10 aastat): elupaigatüübid on säilinud 30,5 ha-l ja elupaigatüübi esinduslikkus kogu kaitsealal on keskmiselt B.

Mõjutegurid ja meetmed

- Kinnikasvamine.

Meede: võsa ja puude eemaldamine eesti soojumika ja soo-neiuvaiba kasvukohtades.

2.2.3. METSAD

2.2.3.1. SOOSTUVAD JA SOO-LEHTMETSAD (9080*)

LoD I; KE – jah; LoA – jah

Antud elupaigatüüp hõlmab Eestis soostuvaid lehtmetsi, madalsoometsi ja lodumetsi, mis kasvavad tasasel maal, laugetes nõgudes või nõlvade jalamil, kus põhjavesi on maapinnale lähedal. Põhjavee tase võib olla muutuv: kevaditi on kõrge, ulatudes maapinnale, ning suvel madalam. Soostuvates metsades on turbakihi paksus alla 30 cm, soo- ja lodumetsades on keskmiselt või hästi lagunenu turvas sügavamal. Puurindes on valdavaks kuusk ja arukask, madalsoometsades sookask ning loodusmetsades sanglepp koos sookasega. (Paal, 2007)

Parila LKA-l on soostuvad ja soo-lehtmetsad Natura andmebaasi alusel levinud 102,2 ha-l ning esinduslikkuseks on määratud A. Varasemate inventuuride tulemustel on elupaigatüübi pindala mõnevõrra väiksem: 86,8 ha ning esinduslikkuseks on samuti määratud kõikjal A. Kaitseala soostuvad ja soo-lehtmetsad on kuivenduse mõjutuseta hästi säilinud esinduslikud kooslused, mis on tekkinud kas märgadele sooniitudele või kunagistele heinamaadele. Puistus on valdavad haab, kask ja lepp, teatud kohtades ka kuusk.

Kuna kogu kaitseala on tsoneeritud sihtkaitsevöönditesse, kus on lubatud üksnes hooldustööd kaitse-eesmärkide saavutamiseks, ei ohusta raied soostuvaid ja soo-lehtmetsi ning nende levikut kaitsealal. Samuti ei ohusta kaitseala soostuvaid ja soo-lehtmetsi kuivendus, kuivõrd ükski kuivendussüsteem elupaigatüüpi ei läbi. Kaitseala kirdeosas ning ühtlasi ka osaliselt elupaigatüübi piiril paikneb üks kraav, kuid selle mõju elupaigatüübile on pigem ebaoluline. Seega puuduvad märgatavad mõjutegurid, mistõttu ei nähta kaitsekorralduskavas ette ka meetmeid nende minimeerimiseks.

Käesolevas kaitsekorralduskavas seatakse elupaigatüübi kaitse-eesmärgid inventeeritud pindalast lähtudes (86,8 ha), mitte Natura standardandmebaasist, kuna sealse pindala hulka on tõenäoliselt arvestatud ka kaitsealast väljas olevad elupaigatüübi alad (sellest ka pindala erinevus).

Kaitse-eesmärk

- Pikaajaline kaitse-eesmärk (30 aastat): elupaigatüüp on säilinud 86,8 ha-l ja elupaigatüübi esinduslikkus kogu kaitsealal on A.
- Kaitsekorraldusperioodi kaitse-eesmärk (10 aastat): elupaigatüübid on säilinud 86,8 ha-l ja elupaigatüübi esinduslikkus kogu kaitsealal on A.

3. KÜLASTUSKORRALDUS

Parila LKA on ennekõike looduskaunis soode ja metsadega ala, millel pole sellist puhkeväärtust nagu näiteks kergesti läbitavatel rannikuäärsetel männimetsadel. Kaitsealal ei asu külustusobjekte nagu telkimisalad, lõkkekohad, matkarajad jms ning neid ei planeerita sinna ka lähitulevikus. Ühtlasi puuduvad kaitsealal märgid ebaseaduslikest tegevustest (lõkkekohad) ning pinnasekahjustustest, mida võiks põhjustada külustajate poolne liigne tallamine või mootorsõidukitega sõitmine. Parila LKA puhul on ennekõike oluline selle looduslikkuse säilitamine, mistõttu ei suunata sinna teadlikult külustajaid. Kaitseala korrashoiu eest vastutab RMK.

Visioon

- Kaitseala väärtused on säilinud soodsas seisundis ja külustajad ei ole neid kahjustanud.
- Külustajad on teadlikud alal kehtivatest piirangutest ning järgivad neid.

Eesmärk

- Kaitseala on tähistatud.
- Puuduvad külustuse tagajärjel tekkinud olulised kahjud soole, metsale, järvele ning kaitsealustele liikidele.

3.1. TÄHISED

Kaitseala välispiir on täielikult tähistamata. Peamine on, et kaitseala saaks tähistatud ning edaspidi oleks tulevikus need tähised hooldatud. Seega planeeritakse käesoleva kaitsekorralduskavaga nende paigaldamist joonisel 6 olevatesse olulisematesse kohtadesse. Kaitsealal, kus looduses tähiseid ei paigaldata, saab piiri kohta vajaliku info kätte ka Maa-ameti geoportaalist. Kokku on vaja paigaldada 4 uut kaitseala tähist. Infotahvlite paigaldamist kaitsealale ei planeerita, kuivõrd külustajate koormus jääb alal väikeseks. Ühtlasi ei ole kaitsealale hõlpsalt võimalik ligi pääseda (puudub parkla, kaitseala pole tee ääres), mistõttu pole infotahvlit ka otseselt kuskile vaja panna, kuivõrd kindlat lähtekohta kaitsealale pääsemiseks ei rajata.

Meede: Tähiste paigaldamine ning hooldamine.

4. KAVANDATAVAD KAITSEKORRALDUSLIKUD TEGEVUSED JA EELARVE

4.1. TEGEVUSTE KIRJELDUS

4.1.1. INVENTUURID, SEIRED JA UURINGUD

4.1.1.1. RIIKLIK SEIRE, INVENTUURID JA UURINGUD

Parila LKA-l või sellega osaliselt kattaval alal viiakse läbi elustiku mitmekesisuse ja maastike seiret. 2016. aastal loodi Parila LKA-ga osaliselt kattuv Kiviloo seirejaam (SJB1346000) tiigilendlaste (*Myotis dasycneme*) arvukuse seiramiseks. Parila LKA-ga kattub osaliselt ka 2007. aastal loodud saarma ja kopra seirejaam (SJA0197000). Mõlemas seirejaamas ei ole kaitseala piires veel seiret teostatud (mõõtmispunktid asuvad väljaspool kaitseala). Oluline on alustada tiigilendlaste ning saarma ja kopra seiret. Hetkel ei ole teada, millal on planeeritud seiret alustada.

Parila LKA-l viiakse läbi ohustatud taimekoosluste seiret seirejaamas nimega Parila (SJA1783000). Nendes mõõtekohtades on varasemalt tehtud seiret 2008 ja 2013. Oluline on jätkata ohustatud taimekoosluste seiret, et oleks võimalik täiendada registris leiukohti.

Riiklik seire kuulub I prioriteeti ning korraldajaks on Keskkonnaagentuur. Tegevus toimub riikliku seirekava järgi.

Kaitsealal on teostatud 2019. aastal inventuur niidutüüpides ja kaitsealuste taimede kasvukohtades, mistõttu pole vaja lähiaastatel ajakohase teabe olemasolu tõttu täiendavat inventuuri teostada. Kuivõrd metsaelupaigatüübi 9080* andmestik on võrdlemisi vana (täiendavalt selgitatud ptk-s 1.5.3), siis võib inventuuri tegemist planeerida uue kaitsekorraldusperioodi alguses. Eelnevast tulenevalt ei ole käesoleva kaitsekorraldusperioodi kestel vaja teostada ühtegi inventuuri.

4.1.2. TARISTU

4.1.2.1. TÄHISTE PAIGALDAMINE

Kaitseala on täielikult tähistamata. Kaitsealale tuleb paigaldada 4 uut tähist. Paigaldatavate tähiste asukohad on toodud joonisel 6. Pärast paigaldamist peab tähiste seisukorda regulaarselt kontrollima ning vajadusel asendama kulunud, lõhutud või amortiseerunud tähised uutega.

Tegemist on II prioriteedi tööga, mida korraldab RMK. Tegevus on planeeritud 2021. aastasse (tabel 2).

4.1.3. TAASTAMIS- JA HOOLDUSTÖÖD

4.1.3.1. EESTI SOOJUMIKA JA SOO-NEIUVAIBA KASVUKOHTADE HOOLDUS

Kaitsealal on erinevate kaitsealuste taimeliikide kasvukohti kohati väga ohtralt, mis näitab selgelt nende kasvukohtade suurt looduskaitse väärtust, mistõttu on oluline nende seisundit parandada ning säilitada. Eesti soojumika ja soo-neiuvaiba kasvukohtades hooldustööde tegemata jätmisel või selle lakkamisel on tõenäoline, et paljude teiste kaitsealuste taimeliikide (nt kuninga-kuuskjalg, harilik käoraamat, Russowi sõrmkäpp jt) kasvukohtade areaal väheneb ning valgustingimuste muutustega halveneb ka nende seisund. Seega on oluline, et eesti soojumika ja soo-neiuvaiba kasvukohtades kinnikasvamise tendents pidurduks.

Eesti soojumika ja soo-neiuvaiba kasvukohtades hooldustööde (võsatõrje, puude eemaldamine) tegemiseks on joonisel 6 toodud märgitud aladel (kokku 39 ha) vajalik ennekõike eemaldada peale kasvav võsa ning osaliselt ka puud. Kasvukoha seisund loetakse soodsaks, kui puu- ja põõsarinde liituvus on alla 0,2. Puurinde harvendamisel tuleb kasvama jätta eelkõige vanemad puud.

Liigi kasvukohtades hooldustööde tegemine on keskmise raskusastmega, kuna need ei ole lausaliselt kinnikasvanud. Töid tuleb teha käsitsi kuiva või külmunud pinnasega vältimaks kasvukohtade ja pinnase kahjustusi. Kuivõrd kasvukohtades karjatamine ja/või niitmine on tulevikus liigniiskuse tõttu pigem ebatõenäoline, tuleks võsatõrjet teha tihedamini (vältimaks taasvõsastumist). Raiejäätmed tuleb aladelt eemaldada (katavad taimede kasvukohad).

Käesoleva kaitsekorralduskavaga planeeritakse võsatõrjet ja puude eemaldamist kogu kaitsekorraldusperioodi kestel (alates 2021. aastast) ning kindlasti esimestel aastatel järjestikku 3–5 aastat. Järgnevatel aastatel tuleb jälgida võsa kasvukiirust ning teha üle aasta või vastavalt vajadusele tõrjetöid.

Kõik hooldustöödega seonduv tuleb lõpetada enne kaitsealuste taimeliikide kasvuperioodi (töid teostada oktoober-märts). Kuna kaks suuremat kasvukohta (vt joonis 6) on mõningates kohtades metsastunud, tuleks nendes kohtades enne hooldustööde planeerimist hinnata töö tegemise otstarbekust.

Tegemist on I prioriteedi töödega, mida korraldab KeA ja RMK. Kasvukohtade hooldus on kogu kaitsekorraldusperioodi kestev tegevus (vt tabel 2).

4.1.4. EESKIRJAD, KAVAD

4.1.4.1. KAITSEKORRALDUSKAVA VAHEHINDAMINE JA UUENDAMINE NING KAITSE-EESKIRJA MUUTMINE

Kaitsekorralduskava eesmärgid on seatud kümneks aastaks. 2025. aastal tuleb hinnata esimese perioodi tulemuslikkust (väärtuste seisundit ning katvust). Kaitsekorraldusperioodi lõpus viiakse läbi kaitse tulemuslikkuse hindamine ning koostatakse uus kaitsekorralduskava järgnevas kümneks aastaks.

Parila LKA kaitse-eeskirja ei ole vaja kaitsekorraldusperioodi kestel uuendada, kuna tegemist on 2016. aastal kinnitatud kaitse-eeskirjaga. Kaitsekorra osas pole samuti vaja muudatusi kaitse-eeskirjas teha, kuna kehtiv kaitsekord tagab väärtuste kaitse.

Tegemist on I prioriteedi töödega, mida korraldab KeA. Kaitsekorralduskava vahehindamine on planeeritud 2025 ja 2030. aastasse uue kaitsekorralduskava koostamine (tabel 2).

4.2. EELARVE

Eelarve tabelisse (alljärgnev tabel 2) on koondatud eelnevate analüüsidenä esitatud tööd, mis on täitmiseks käesoleva kaitsekorralduskavaga ettenähtud perioodi jooksul.

Tabelis on tegevused jaotatud vastavalt tegevuse olulisusele järgmistesse prioriteetsusklassidesse:

- 1) esimene prioriteet – hädavajalik tegevus, millela kaitse-eesmärkide täitmine planeeritavas ajavahemikus on võimatu, see on väärtuste säilimisele ja toimiva ohuteguri kõrvaldamisele suunatud tegevus; kaitsekorralduse tulemuslikkuse hindamiseks vajalik tegevus;
- 2) teine prioriteet – vajalik tegevus, mis on suunatud väärtuste taastamisele, eksponeerimisele ja potentsiaalsete ohutegurite kõrvaldamisele;
- 3) kolmas prioriteet – soovituslik tegevus ehk tegevus, mis aitab kaudselt kaasa väärtuste säilimisele ja taastamisele ning ohutegurite kõrvaldamisele.

Tabel 2. Tegevuskava ja eelarve

Jrk	Tegevuse nimetus	Tegevuse tüüp	Korraldaja	Prioriteet	2020	2021	2022	2023	2024	2025	2026	2027	2028	2029
Sadades eurodes														
Inventuurid, seired, uuringud														
4.1.1.1	Eluslooduse mitmekesisuse seire	Riiklik seire	KAUR**	I	X	X	X	X	X	X	X	X	X	X
Taristu, tehnika ja loomad														
4.1.2.1	Tähiste paigaldamine (4 tk) ja edaspidine hooldus	Kaitsealuste objektide tähistamine	RMK	II		X								
4.1.3.1	Eesti soojumika ja sooneiuvaiba kasvukohtade hooldustööd (39 ha)	Taastamis- ja hooldustööd	KeA/RMK	I		X	X	X	X	X	X	X	X	X
Kavad, eeskirjad														
4.1.4.1	Kaitsekorralduskava vahehindamine ja uuendamine	Tegevuskava	KeA	I						X				X

KeA*– Keskkonnaamet

KAUR**– Keskkonnaagentuur

RMK*** – Riigimetsa Majandamise Keskus

5. KAITSEKORRALDUSE TULEMUSLIKKUSE HINDAMINE

Kaitsekorralduskava tulemuslikkuse hindamise aluseks on seired ja paikvaatlused ning kaitsekorralduslike tööde käigus kogutud andmed. Tulemuslikkuse hindamiseks on vaja kaitsealal tehtavad tööd dokumenteerida. Kaitsekorraldusperioodi keskel ja lõpus koostatakse kaitsekorralduse tulemuslikkuse analüüs. Käesoleva kaitsekorralduskava tulemuslikkuse vahehindamine tehakse 2025. aastal ning kava täitmise analüüs 2029. aastal.

Kaitsekorralduskava täitmise analüüs on ühtlasi ka aruanne selle täitmise efektiivsuse osas. Kaitse-eesmärgiks olevate liikide (soo-neiuvaip, eesti soojumikas) seisundit hinnatakse tema leiukoha suuruse ja seisundi järgi. Kaitsekorraldus loetakse edukaks, kui kaitse-eesmärgiks oleva liigi leiukoha pindala on jäänud samaks või suurenenud ning liigi seisund kaitsealal on soodne. Kaitsekorraldus on olnud tulemuslik, kui kaitse-eesmärgiks olevate loodusdirektiivi elupaigatüüpide pindala on säilinud või suurenenud ja esinduslikkus jäänud samale tasemele või tõusnud. Kaitsekorraldus loetakse edukaks, kui on saavutatud tabelis 2 seatud eesmärgid.

Kaitsekorraldusperiood on olnud edukas, kui on rakendatud ja teostatud kaitsekorralduskavas planeeritud kaitsekorralduslikud tegevused ning viidud läbi seired. Kaitsealal levivate loodusdirektiivi elupaigatüüpide seisundi kohta on olemas ajakohased andmed.

Kõikide valdkondade tulemuslikkuse hindamise kriteeriumid ning nende arvulised väärtused on esitatud tabelis 2. Tabelis on esitatud vastavate kaitseväärtuse kohta ülevahtlikult kaitsetegevuse tulemuslikkuse hindamiseks vajalikud kriteeriumid ning nende lähte- ja sihtväärtused.

Tabel 3. Kaitsekorralduse tulemuslikkuse hindamine

Jrk	Väärtus	Indikaator	Kriteerium	Tulemus	Selgitus
2.1.2.1	Eesti soojumikas	Leiukoha suurus ja liigi seisund.	Leiukoha suurus 39,3 ha, seisund soodne.	Liigi leiukoha suurus on säilinud 39,3 ha-l ja see on soodsas seisundis.	Hindamise aluseks on riikliku seire tulemused (vt ptk 1.5.2) ning jooksvalt võimalik seisundit hinnata kohapealsel vaatlusel.
2.1.2.2	Soo-neiuvaip	Leiukoha suurus ja liigi seisund.	Leiukoha suurus 33,7 ha, seisund soodne.	Liigi leiukoha suurus on säilinud 33,7 ha-l ja see on soodsas seisundis.	Vaata eelmist selgitust.
2.2.1.1	Sinihelmikaniidud (6410)	Elupaigatüübi pindala ja esinduslikkus.	Elupaigatüübi pindala 3,1 ha, esinduslikkus keskmiselt B.	Elupaigatüüp on säilinud 3,1 ha-l ja selle keskmine esinduslikkus on B.	Jooksvalt võimalik seisundit hinnata kohapealsel vaatlusel.
2.2.2.1	Liigirikkad madalsood (7230)	Elupaigatüübi pindala ja esinduslikkus.	Elupaigatüübi pindala 30,5 ha, esinduslikkus keskmiselt B.	Elupaigatüüp on säilinud 30,5 ha-l ja selle keskmine esinduslikkus on B.	Vaata eelmist selgitust.
2.2.3.1	Soostuvad- ja soolehtmetsad (9080*)	Elupaigatüübi pindala ja esinduslikkus.	Elupaigatüübi pindala 86,8 ha, esinduslikkus A.	Elupaigatüüp on säilinud 86,8 ha-l ja selle esinduslikkus on A.	Vaata eelmist selgitust.

KASUTATUD ALLIKAD

Kirjandus ja internetiallikad:

Eesti soojumika kaitse tegevuskava, eelnõu. Keskkonnaameti asutusesisene andmebaas.

M. Talvis. 2019. Parila looduskaitseala Parila sihtkaitsevööndis elupaigatüübi sinihelmikaniidud (6410) üle inventeerimine. Seletuskiri. Kättesaadav: Keskkonnaameti dokumendihaldussüsteemist (23.08.2019 kiri nr 7-11/19/4927-4).

Paal, J. 2007. Loodusdirektiivi elupaigatüüpide käsiraamat. Tallinn, Eesti Keskkonnaministeerium.

Sugukond käpalised (*Orchidaceae*) kaitse tegevuskava, eelnõu. Keskkonnaameti asutusesisene andmebaas.

Seadused, määrused, eeskirjad:

EÜ Nõukogu direktiiv 92/43/EMÜ looduslike elupaikade ning loodusliku loomastiku ja taimestiku kaitse kohta (EÜT L 206, 22.07.1992). Kättesaadav: <https://eur-lex.europa.eu/legal-content/ET/TXT/PDF/?uri=CELEX:01992L0043-20070101&from=EN> (viimati vaadatud 27.01.2020).

Euroopa Komisjonile esitatav Natura 2000 võrgustiku alade nimekiri. Vabariigi valitsuse korraldus nr 615-k. 5.08.2004 // RTL 2004, 111, 1758. Kättesaadav: <https://www.riigiteataja.ee/akt/790098> (viimati vaadatud 27.01.2020)

Looduskaitseseadus. RT I 2004, 38, 258. Kättesaadav: <https://www.riigiteataja.ee/akt/130122011013?leiaKehtiv> (viimati vaadatud 27.01.2020).

Vabariigi Valitsus 23. september 2016. a määrus nr 104 „Parila looduskaitseala moodustamine ja kaitse-eeskiri¹”. Kättesaadav: <https://www.riigiteataja.ee/akt/127092016003> (viimati vaadatud 27.01.2020).

Andmebaasid:

EELIS (Eesti Looduse Infosüsteem). Kättesaadav: <http://loodus.keskkonnainfo.ee> (viimati vaadatud 27.01.2020).

Keskkonnaregister. Kättesaadav: <http://register.keskkonnainfo.ee/envreg/main> (viimati vaadatud 27.01.2020).

Natura standardandmebaas. Kättesaadav: <http://natura2000.eea.europa.eu/#> (viimati vaadatud 27.01.2020).

Seireveeb. Keskkonnaagentuur. Kättesaadav: <http://seire.keskkonnainfo.ee/> (viimati vaadatud 27.01.2020).

LISAD

LISA 1. PARILA LKA KAITSE-EESKIRI

Parila looduskaitseala moodustamine ja kaitse-eeskiri¹

Vastu võetud 23.09.2016 nr 104

Määrus kehtestatakse «Looduskaitseaduse» § 10 lõike 1 alusel.

1. peatükk

Üldsätted

§ 1. Ala kaitse alla võtmine ja kaitse-eesmärk

(1) Looduskaitsealana võetakse kaitse alla Harju maakonnas Anija vallas Parila külas asuv ala, mille nimeks saab Parila looduskaitseala² (edaspidi kaitseala).

(2) Kaitseala kaitse-eesmärk on kaitsta:

1) metsa- ja sooökosüsteeme, ohustatud ja kaitsealuseid liike;
2) elupaigatüüpe, mida nõukogu direktiiv 92/43/EMÜ looduslike elupaikade ning loodusliku loomastiku ja taimestiku kaitse kohta (EÜT L 206, 22.07.1992, lk 7–50) nimetab I lisas. Need on sinihelmikakooslused (6410)³, liigirikkad madalsood (7230) ning soostuvad ja soo-lehtmetsad (9080*);

3) kaitsealust taimeliiki eesti soojumikat (*Saussurea alpina ssp. esthonica*), mida nõukogu direktiiv 92/43/EMÜ nimetab II ja IV lisas;

4) kaitsealust taimeliiki soo-neiuvaipa (*Epipactis palustris*).

(3) Kaitseala maa-ala kuulub vastavalt kaitsekorra eripärale ja majandustegevuse piiramise astmele Parila sihtkaitsevööndisse.

(4) Kaitsealal tuleb arvestada looduskaitseaduses sätestatud piiranguid käesolevas määruses ettenähtud erisustega.

§ 2. Kaitseala piir

Kaitseala välis- ja vööndi piir on esitatud kaardil määruse lisas⁴.

§ 3. Kaitseala valitseja

Kaitseala valitseja on Keskkonnaamet.

§ 4. Kaitse alla võtmise ja piirangute põhjendused

Määruse seletuskirjas⁵ on esitatud põhjendused:

1) kaitse alla võtmise eesmärkide vastavuse kohta kaitse alla võtmise eeldustele;

- 2) loodusobjekti kaitse alla võtmise otstarbekuse kohta;
- 3) kaitstava loodusobjekti tüübi valiku kohta;
- 4) kaitstava loodusobjekti välis- ja vööndi piiri kulgemise kohta;
- 5) kaitsekorra kohta.

2. peatükk

Kaitseala kaitsekord

§ 5. Lubatud tegevus

(1) Inimestel on lubatud viibida ning korjata marju, seeni ja muid metsa kõrvalsaadusi kogu kaitsealal.

(2) Telkimine ja lõkketegemine on kaitsealal lubatud kohas, mis on kaitseala valitseja nõusolekul selleks ette valmistatud ja tähistatud.

(3) Sõidukiga või maastikusõidukiga sõitmine on lubatud järelevalve- ja päästetöödel, kaitseala valitsemise ja kaitse korraldamisega seotud tegevusel, kaitseala valitseja nõusolekul teostataval teadustegevusel ning kaitse-eeskirjaga lubatud töödel.

(4) Kaitsealal on lubatud kuni kümne osalejaga rahvaürituse korraldamine selleks ettevalmistatud ja kaitseala valitseja nõusolekul tähistatud kohas. Rohkem kui kümne osalejaga rahvaürituse korraldamine ja rahvaürituse korraldamine selleks ettevalmistamata ja kaitseala valitseja nõusolekul tähistamata kohas on lubatud kaitseala valitseja nõusolekul.

(5) Kaitsealal on lubatud jahipidamine.

(6) Kaitseala valitseja nõusolekul on kaitsealal lubatud:

1) koosluse kujundamine vastavalt kaitse-eesmärgile, kusjuures metsakoosluse kujundamisel on kaitseala valitsejal õigus esitada nõudeid raieaja ja -tehnoloogia, metsamaterjali kokku- ja väljaveo ning puistu koosseisu ja täiuse kohta;

2) tee või tehnovõrgu rajatiste püstitamise ning rajatiste püstitamise kaitseala tarbeks;

3) kaitsealuste liikide kasvutingimuste säilitamiseks vajalik tegevus;

4) olemasolevate rajatiste hooldustööd.

§ 6. Keelatud tegevus

(1) Kaitsealal on keelatud, arvestades käesoleva määrusega sätestatud erisusi:

1) majandustegevus;

2) loodusvarade kasutamine.

(2) Kaitseala valitseja nõusolekuta on kaitsealal keelatud:

1) muuta katastriüksuse kõlvikute piire ja sihtotstarvet;

2) koostada maakorralduskava ja teha maakorraldustoiminguid;

3) kehtestada detailplaneeringut ja üldplaneeringut;

4) lubada ehitada ehitusteatisel kohustusega või ehitusloakohustuslikku ehitist;

5) anda projekteerimistingimusi;

6) anda ehitusluba;

7) rajada uut veekogu, mille pindala on suurem kui viis ruutmeetrit, kui selleks ei ole vaja anda vee erikasutusluba, ehitusluba ega esitada ehitusteatist;

8) jahiulukeid lisasöötä.

§ 7. Tegevuse kooskõlastamine

(1) Kaitseala valitseja ei kooskõlasta tegevust, mis kaitse-eeskirja kohaselt vajab kaitseala valitseja nõusolekut, kui see võib kahjustada kaitseala kaitse-eesmärgi saavutamist või kaitseala seisundit.

(2) Kui tegevust ei ole kaitseala valitsejaga kooskõlastatud või tegevuses ei ole arvestatud kaitseala valitseja kirjalikult seatud tingimusi, mille täitmise korral tegevus ei kahjusta kaitseala kaitse-eesmärgi saavutamist või kaitseala seisundit, ei teki isikul, kelle huvides nimetatud tegevus on, vastavalt haldusmenetluse seadusele õiguspärast ootust sellise tegevuse õiguspärasuse suhtes.

4. peatükk Lõppsätted

§ 8. Määruse jõustumine

Määrus jõustub kümnendal päeval pärast Riigi Teatajas avaldamist.

§ 9. Menetluse läbiviimine

Määruse menetlus viidi läbi keskkonnaministri 19. veebruari 2015. a käskkirjaga nr 177 algatatud haldusmenetluses. Menetluse ülevaade koos ärakuulamise tulemustega on esitatud käesoleva määruse seletuskirjas.

§ 10. Vaidlustamine

Määrust on võimalik vaidlustada, esitades kaebuse halduskohtusse halduskohtumenetluse seadustikus sätestatud korras, osas, millest tulenevad kinnisasja omanikule või valdajale õigused ja kohustused, mis puudutavad kinnisasja kasutamist või käsutamist.

¹EÜ Nõukogu direktiiv 92/43/EMÜ looduslike elupaikade ning loodusliku loomastiku ja taimestiku kaitse kohta (EÜT L 206, 22.07.1992, lk 7–50).

²Kaitseala on moodustatud keskkonnaministri 1. märtsi 2006. a määruse nr 17 „Eesti soojumika püsielupaikade kaitse alla võtmine ja kaitse-eeskiri” § 2 lõike 1 punkti 3 alusel kaitse alla võetud Parila eesti soojumika püsielupaiga põhjal. Tulenevalt Vabariigi Valitsuse 5. augusti 2004. a korralduse nr 615 „Euroopa Komisjonile esitatav Natura 2000 võrgustiku alade nimekiri” lisa 1 punkti 2 alapunktist 299 hõlmab kaitseala Parila loodusala, kus tegevuse kavandamisel tuleb hinnata selle mõju kaitse-eesmärkidele, arvestades Natura 2000 võrgustiku alade kohta kehtivaid erisusi.

³Sulgudes on siin ja edaspidi kaitstava elupaigatüübi koodinumber vastavalt nõukogu direktiivi 92/43/EMÜ I lisale. Tärniga (*) on tähistatud esmatähtsad elupaigatüübid.

⁴Kaitseala välis- ja vööndi piir on kantud määruse lisas esitatud kaardile, mille koostamisel on kasutatud Eesti põhikaarti (mõõtkava 1 : 10 000) ja maakatastri andmeid. Kaardiga saab tutvuda Keskkonnaametis, Keskkonnaministeeriumis, keskkonnaregistris (register.keskkonnainfo.ee) ja maainfosüsteemis (www.maaamet.ee).

⁵Seletuskirjaga saab tutvuda Keskkonnaministeeriumi veebilehel www.envir.ee.

LISA 2. VÄÄRTUSTE KOONDTABEL

Jrk	Väärtus	Kaitse-eesmärk 30 aasta perspektiivis	Ohutegur	Meede	Oodatud tulemus kaitsekorraldusperioodi lõpus
Elustik					
2.1.2.1	Eesti soojumikas	Liigi seisund on soodne ja leiukoht on säilinud kaitsealal 39,3 ha-l.	Kasvukohtade kinnikasvamine.	Võsa ja puittaimede eemaldamine eesti soojumika kasvukohtades.	Liigi seisund on soodne ja leiukoht on säilinud kaitsealal 39,3 ha-l.
2.1.2.2	Soo-neiuvaip	Liigi seisund on soodne ja leiukoht on säilinud kaitsealal 33,7 ha-l.	Kasvukohtade kinnikasvamine.	Võsa ja puittaimede eemaldamine soo-neiuvaiba kasvukohtades.	Liigi seisund on soodne ja leiukoht on säilinud kaitsealal 33,7 ha-l.
Kooslused					
2.2.1.1	Sinihelmikaniidud (6410)	Elupaigatüüp on säilinud 3,1 ha-l ja selle esinduslikkus kogu kaitsealal on keskmiselt B.	Kinnikasvamine.	Eesti soojumika ja soo-neiuvaiba kasvukohtade hooldus.	Elupaigatüüp on säilinud 3,1 ha-l ja selle esinduslikkus kogu kaitsealal on keskmiselt B.
2.2.2.1	Liigirikkad madalsood (7230)	Elupaigatüüp on säilinud 30,5 ha-l ja elupaigatüübi esinduslikkus kogu kaitsealal on keskmiselt B.	Kinnikasvamine.	Eesti soojumika ja soo-neiuvaiba kasvukohtade hooldus.	Elupaigatüüp on säilinud 30,5 ha-l ja elupaigatüübi esinduslikkus kogu kaitsealal on keskmiselt B.
2.2.3.1	Soostuvad- ja soo-	Elupaigatüüp on	Puuduvad.	Ei kavandata.	Elupaigatüüp on säilinud

	lehtmetsad (9080*)	säilinud 86,8 ha-l ja elupaigatüübi esinduslikkus on kogu kaitsealal A.			86,8 ha-l ja elupaigatüübi esinduslikkus on kogu kaitsealal A.
--	--------------------	---	--	--	--

Lisa 5. Fotod

Fotode autor on Marje Talvis, kui ei ole märgitud teisiti.



Foto 1. Vaade Susisoo kinnistult kaitsealal asuvale kaasikule (välispiiriks Jõelähtme jõgi). Foto: Tanika Ojasild



Foto 2. Kaitseala idaosas asuv inventeeritud huumustoitelised järved ja järvikud elupaigatüüp.



Foto 3. Kaitsealal asuv kooslus, mis võsastub ja pilliroostub.



Foto 4. Kaitsealal asuvad kaitsealused taimeliigid.