

KINNITATUD  
Keskkonnaameti  
02.02.2015  
käskkirjaga nr 1-4.2/15/86

MUUDETUD  
Keskkonnaameti  
12.04.2023  
korraldusega nr 1-3/23/126

# Sulu hoiuala ja Sulu väike-konnakotka püsielupaiga kaitsekorralduskava



Euroopa Liit  
Euroopa  
Regionaalarengu Fond



Eesti tuleviku heaks

# SISUKORD

1. SISSEJUHATUS .....	4
1.1. ALA ISELOOMUSTUS .....	5
1.2. MAAKASUTUS .....	5
1.3. HUVIGRUPID .....	8
1.4. KAITSEKORD .....	8
1.5. UURITUS .....	10
1.5.1. LÄBIVIIDUD INVENTUURID JA UURINGUD .....	10
1.5.2. RIIKLIK SEIRE .....	10
1.5.3. INVENTUURIDE JA UURINGUTE VAJADUS .....	12
2. VÄÄRTUSED JA KAITSE-EESMÄRGID .....	13
2.1. ELUPAIGAD .....	14
2.1.1. JÕED JA OJAD (3260) .....	14
2.1.2. KUIVAD NIIDUD LUBJARIKKAL MULLAL (6210*) .....	16
2.1.3. LIIGIRIKKAD NIIDUD LUBJAVAESSEL MULLAL (6270*) .....	16
2.1.4. LAMMINIIDUD (6450) .....	17
2.1.5. AAS-REBASESABA JA ÜRT-PUNANUPUGA NIIDUD (6510) .....	18
2.1.6. PUISNIIDUD (6530*) .....	18
2.1.7. VANAD LOODUSMETSAD (9010*) .....	20
2.1.8. ROHUNDITERIKKAD KUUSIKUD (9050) .....	21
2.1.9. SOOSTUVAD JA SOO-LEHTMETSAD (9080*) .....	23
2.2. ELUSTIK .....	24
2.2.1. IMETAJAD .....	25
2.2.2. LINNUD .....	25
2.2.3. ROOMAJAD .....	28
2.2.4. KAHEPAIKSED .....	28
2.2.5. KALAD .....	29
2.2.6. SELGROOTUD .....	30
2.2.7. TAIMED JA SAMMALTAIMED .....	30
2.2.8. SEENED .....	32

3. ALA JA SELLE VÄÄRTUSTE TUTVUSTAMINE NING KÜLASTUSKORRALDUS .....	33
3.1. SULU HOIUALA JA SULU VÄIKE-KONNAKOTKA PÜSIELUPAIGA TÄHISTAMINE.....	33
4. KAVANDATAVAD KAITSEKORRALDUSLIKUD TEGEVUSED JA EELARVE .....	35
4.1. TEGEVUSTE KIRJELDUS .....	35
4.1.1. UURINGUD, INVENTUURID JA SEIRE .....	35
4.1.2. ELUPAIKADE 6270*, 6450 JA 6530* JAOKS VAJALIKUD TEGEVUSED .....	35
4.1.3. HOIUALA TÄHISTAMINE.....	36
4.1.4. KAVAD JA EESKIRJAD .....	36
4.2. EELARVE .....	37
5. KAITSEKORRALDUSE TULEMUSLIKKUSE HINDAMINE .....	39
KASUTATUD KIRJANDUS.....	45
LISAD.....	46

# 1. SISSEJUHATUS

Vastavalt looduskaitseaduse § 25 on kaitsekorralduskava kaitstavate loodusobjektide alapõhise kaitse korraldamise aluseks.

Kaitsekorralduskava kinnitab Keskkonnaameti peadirektor. Teave kaitsekorralduskava kinnitamise kohta avalikustatakse Keskkonnaameti kodulehel.

Käesoleva Sulu hoiuala ja Sulu väike-konnakotka püsielupaiga kaitsekorralduskava (edaspidi ka *KKK*) eesmärk on:

- anda lühike ülevaade kaitstavast alast (edaspidi *ala*) – selle kaitsekorra, kaitse-eesmärkidest, rahvusvahelisest staatusest, maakasutusest, huvigruppide ning alal läbiviidavast riiklikust seirest;
- analüüsida ala eesmarke ning anda hinnang iga põhiväärtuseks oleva liigi, elupaiga vm väärtuse seisundile;
- arvestades alale seatud eesmarke, määrata mõõdetavad kaitse-eesmärgid ja kaitsekorralduse oodatavad tulemused kaitsekorraldusperioodi lõpuks ning 30 aasta perspektiivis;
- anda ülevaade peamistest väärtusi mõjutavatest teguritest, kirjeldada kaitseks vajalikke meetmeid koos oodatavate tulemustega;
- määrata põhiväärtuste säilimisele, taastamisele ja tutvustamisele suunatud kaitsekorralduslike tegevuste elluviimise plaan koos tööde mahu, koha, ulatuse kirjelduse ja orienteeruva maksumusega;
- luua alusdokument kaitseala kaitsekorralduslike tööde elluviimiseks ja rahastamiseks.

Kaitsekorralduskava koostamisel viidi läbi üks kaasamiskoosolek 19. aprillil 2013 Raplas (vt protokoll lisas 4).

Kava koostamist koordineeris Keskkonnaameti Harju-Järva-Rapla regiooni kaitse planeerimise spetsialist Meelis Mägi (tel: 484 7114, e-post: meelis.magi@keskkonnaamet.ee).

Kava koostas OÜ Tirts&Tigu juhtiv ekspert Lauri Klein (tel: 517 9668, e-post: tirtstigu@gmail.com).

*Kaitsekorralduskava on valminud „Riikliku struktuurivahendite kasutamise strateegia 2007–2013” ja sellest tuleneva „Elukeskkonna arendamise rakenduskava” prioriteetse suuna „Säästva keskkonnakasutuse infrastruktuuride ja tugisüsteemide arendamine” meetme „Kaitsekorralduskavade ja liikide tegevuskavade koostamine looduse mitmekesisuse säilitamiseks” programmi alusel Euroopa Regionaalarengu Fondi vahenditest.*

## 1.1. ALA ISELOOMUSTUS

Sulu hoiuala asub Raplamaal Märjamaa vallas Jõeääre, Kangru, Kiilaspere, Lokuta, Metsääre ja Sulu külas. Sulu väike-konnakotka püsielupaik asub Raplamaal Märjamaa vallas Sulu külas. Sulu hoiuala pindala on 252,9 ha ja Sulu väike-konnakotka püsielupaiga pindala on 9,33 ha.

Sulu hoiuala võeti kaitse alla 27. juulil 2006 Vabariigi Valitsuse määrusega nr 175 ([RT I 2006, 37, 276](#)), mis jõustus 14. augustil 2006. Sulu hoiuala kaitse-eesmärk on nõukogu direktiivi 92/43/EMÜ looduslike elupaikade ja loodusliku loomastiku ja taimestiku kaitse kohta (edaspidi loodusdirektiiv) I lisas nimetatud elupaigatüüpide - jõgede ja ojade (3260), lubjarikkal mullal kuivade niitude (6210\*, orhideede oluliste kasvualade), lamminiitude (6450), aas-rebasesaba ja ürt-punanupuga niitude (6510), puisniitude (6530\*), vanade loodusemetsade (9010\*), rohunditerikaste kuusikute (9050) ja II lisas nimetatud liikide - hariliku võldase (*Cottus gobio*) ja püst-linalehiku (*Thesium ebracteatum*) elupaikade kaitse.

Sulu väike-konnakotka püsielupaik võeti kaitse alla Keskkonnaministri 19. aprilli 2010. a määrusega nr 12 „Väike-konnakotka püsielupaikade kaitse alla võtmine ja kaitse-eeskiri” ([RTL 2010, 21, 375](#)), mis jõustus 1. mail 2010. Selle püsielupaiga kaitse-eesmärk on väike-konnakotka (*Aquila pomarina*) isendite elupaikade kaitse ja liigi soodsa seisundi tagamine.

Sulu hoiuala ja Sulu püsielupaik kattuvad Natura 2000 alade rahvusvahelise võrgustiku Sulu loodusala (Natura ala kood: EE0020332). Selle 262,2 ha suuruse loodusala kaitseobjektiks on nõukogu direktiivi 92/43/EMÜ I lisas nimetatud elupaigatüübid – jõed ja ojad (3260), kuivad niidud lubjarikkal mullal (6210\*, orhideede olulised kasvualad), liigirikkad niidud lubjavaesel mullal (6270\*), lamminiidud (6450), aas-rebasesaba ja ürt-punanupuga niidud (6510), puisniidud (6530\*), vanad loodusemetsad (9010\*), rohunditerikkad kuusikud (9050), soostuvad ja soolehtmetsad (9080\*) ja II lisas nimetatud liikide – hariliku võldase (*Cottus gobio*), roheline kaksikhamba (*Dicranum viride*) ja püst-linalehiku (*Thesium ebracteatum*) ning nõukogu direktiivi 79/409/EMÜ I lisas nimetatud liigi – väike-konnakotka (*Aquila pomarina*) – elupaigad.

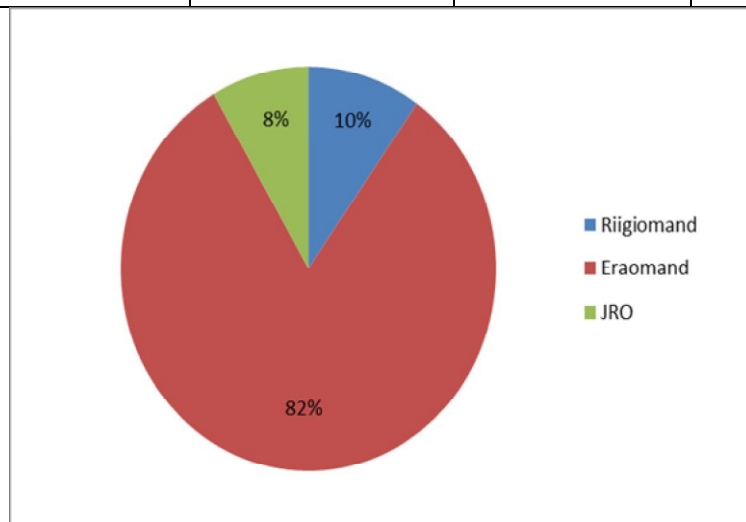
## 1.2. MAAKASUTUS

Sulu loodusala piiresse jäävad valdavalt eramaad (214,5 ha ehk u 82% alast) ja väiksemas osas riigimaad (25,7 ha ehk u 10% alast) ning jätkuvalt riigiomandis olevad maad (edaspidi JRO) (22,1 ha ehk u 8%). Kokku on loodusalal täielikult või osaliselt 39 eramaaüksust kogupindalaga 214,5 ha. Riigimaaüksusi on loodusala piires osaliselt üks, kogupindalaga 257,6 ha, millest loodusala piiresse jääb 25,7 ha. JRO maid on alal kaks maaüksust kogupindalaga 22,1 ha (vt tabel 1 ja joonis 1). Sulu hoiuala piiresse jääb täielikult või osaliselt 37 eramaaüksust, üks riigimaaüksus ja kaks JRO maaüksust. Sulu väike-konnakotka püsielupaiga piiresse jääb osaliselt neli eramaaüksust.

**Tabel 1.** Sulu loodusala territooriumi jaotus maaomandi järgi (vastavalt Eesti maakatastrile seisuga 1.10.2012)

Omandivorm	Maaüksuse aadress	Maaüksuse tunnus	Pindala, ha	Pindala loodusalal, ha	Sihtotstarve
Riigiomand	Velise metskond 12	50404:001:1090	257,6	25,7	Maatulundusmaa
JRO			20,3	17,7	
JRO			4,4	4,4	
Eraomand	Värava	50402:007:0180	29,4	11,7	Maatulundusmaa
Eraomand	Möldre-Aasa	50404:002:0590	19,8	19,8	Maatulundusmaa
Eraomand	Aasa	50404:002:0149	0,1	0,1	Elamumaa
Eraomand	Mustika	50402:007:0062	7,6	1,5	Maatulundusmaa
Eraomand	Mustika	50402:007:0061	8,7	5,5	Maatulundusmaa
Eraomand	Sinika	50402:007:0760	1,6	0,4	Elamumaa
Eraomand	Kulliaasa	50404:002:1200	12,5	7,8	Maatulundusmaa
Eraomand	Anni	50402:007:0241	3,1	1,6	Maatulundusmaa
Eraomand	Manni	50402:007:0250	0,5	0,2	Elamumaa
Eraomand	Kihuna	50402:007:0751	2,5	1,7	Maatulundusmaa
Eraomand	Männiku	50404:002:0801	3,3	3,3	Maatulundusmaa
Eraomand	Vana-Rehe	50402:007:0642	3,3	3,3	Maatulundusmaa
Eraomand	Sillaotsa	50404:002:1682	0,4	0,2	Maatulundusmaa
Eraomand	Sillaotsa	50404:002:1681	5,6	0,9	Maatulundusmaa
Eraomand	Silla	50402:007:0880	12,2	0,3	Maatulundusmaa
Eraomand	Mõisa	50402:007:0890	2,8	1,2	Maatulundusmaa
Eraomand	Mõisa	50404:002:1450	3,7	1,7	Maatulundusmaa
Eraomand	Välja	50404:002:0400	3,8	2,0	Maatulundusmaa
Eraomand	Vana-Rehe	50404:002:0991	4,8	4,8	Maatulundusmaa
Eraomand	Annimetsa	50404:002:0451	5,2	5,2	Maatulundusmaa
Eraomand	Silla	50404:002:1441	8,9	8,9	Maatulundusmaa
Eraomand	Tõngi	50402:007:0991	9,2	5,7	Maatulundusmaa
Eraomand	Jänsipõllu	50404:001:0050	5,7	5,7	Maatulundusmaa
Eraomand	Jäntsi	50404:001:0045	1,2	1,2	Elamumaa
Eraomand	Kasesalu	50403:003:0179	3,1	3,1	Maatulundusmaa
Eraomand	Uuetoa	50403:003:0178	13,9	2,7	Maatulundusmaa
Eraomand	Jänsiaasa	50404:001:0049	7,3	7,3	Maatulundusmaa
Eraomand	Sulujänsi	50404:001:0048	14,6	14,6	Maatulundusmaa

Eraomand	Luige	50404:001:1560	9,3	0,5	Maatulundusmaa
Eraomand	Nagu	50404:001:1440	37,7	37,7	Maatulundusmaa
Eraomand	Vainu	50403:003:0213	15,1	15,1	Maatulundusmaa
Eraomand	Uue-Raja	50403:003:1130	11,2	3,7	Maatulundusmaa
Eraomand	Jaagu	50403:003:0094	2,2	2,2	Maatulundusmaa
Eraomand	Uuevälja	50403:003:1112	5,4	5,4	Maatulundusmaa
Eraomand	Lülle	50403:003:1440	22,5	3,6	Maatulundusmaa
Eraomand	Saeveski-Kaarli	50403:003:1290	22,8	12,0	Maatulundusmaa
<b>Omandivorm</b>	<b>Maaüksuse aadress</b>	<b>Maaüksuse tunnus</b>	<b>Pindala, ha</b>	<b>Pindala loodusalal, ha</b>	<b>Sihtotstarve</b>
Eraomand	Kadacamäe	50403:003:0003	5,7	0,2	Maatulundusmaa
Eraomand	Kännu	50403:003:0730	9,2	2,7	Maatulundusmaa
Eraomand	Saeveski	50403:003:1300	24,7	9,0	Maatulundusmaa
<b>KOKKU</b>				262,4	



**Joonis 1.** Sulu loodusala territooriumi jaotus maa omandivormi alusel.

**Kõlvikuliselt** moodustab Sulu väike-konnakotka püsielupaigast kogu territooriumi soine mets. Sulu hoiuala teljeks on Vigala jõgi ja selle kallastel levivad niidukooslused, mida on alal kokku üle poole pindalast. Lisaks levivad alal soised metsad, mille majandamine on peatunud ja seetõttu looduskaitseline potentsiaal kõrge (joonis 2).



**Joonis 2.** Sulu hoiuala ja Sulu väike-konnakotka püsielupaiga territooriumite kõlvikuline jaotus. Rohelisega on toodud metsamaa, kollasega põllumajandusmaa, helebeežid täpitusega alad on rohumaad ja lillakashallid alad õuemaad.

### 1.3. HUVIGRUPID

- **Keskkonnaamet (KA)** – hoiuala ja püsielupaiga valitseja. Keskkonnaameti eesmärk on tagada ala eesmärgiks olevate väärtuste soodne seisund.
- **Riigimetsa majandamise keskus (RMK)** – loodushoiutööde läbiviija riigi maal, piiritähiste paigaldaja ja hooldaja. Samuti riigimetsade valitsejana hoiualale jäävate riigimetsade majandaja.
- **Märjamaa vallavalitsus** – kohaliku omavalitsuse kohustuste täitja hoiuala ja püsielupaiga ulatuses, sh üldplaneeringuga sätestatud tegevused.
- **Maaomanikud ja –valdajad** – maa kasutamine ja omandiga seonduvad tegevused.

### 1.4. KAITSEKORD



Sulu hoiuala kaitse-eesmärk on nõukogu direktiivi 92/43/EMÜ I lisas nimetatud elupaigatüüpide – jõgede ja ojade (3260), lubjarikkal mullal kuivade niitude (6210\*, orhideede oluliste kasvualade), lamminiitude (6450), aas-rebasesaba ja ürt-punanupuga niitude (6510), puisniitude (6530\*), vanade looduspõõsade (9010\*), rohunditerikaste kuusikute (9050) ja II lisas nimetatud liikide – hariliku võldase (*Cottus gobio*) ja püst-linallehiku (*Thesium ebracteatum*) elupaikade kaitse. Nende elupaikade hävitamine ja kahjustamine on hoiualal keelatud (LKS § 32.(2), vt Lisa 1). Sama seadusesäte keelab alal kaitstavate liikide olulise häirimise ja kõik nii kaitse-eesmärgiks olevate elupaikade kui ka kaitstavate liikide soodsat seisundit ohtu seadvad tegevused.

Kaitse-eesmärk on sätestatud Vabariigi Valitsuse määruses nr 175, mis on vastu võetud 27. juulil 2006 (vt Lisa 1). Sellest määrusest tulenevalt rakenduvad Sulu hoiualal looduskaitseaduse paragrahvid 14 ja 32 (vt Lisa 1), mistõttu ei või hoiualal ilma kaitstava loodusobjekti valitseja nõusolekuta:

- muuta katastriüksuse kõlvikute piire ega kõlviku sihtotstarvet;
- koostada maakorralduskava ja teostada maakorraldustoiminguid;
- väljastada metsamajandamiskava;
- kehtestada detailplaneeringut ja üldplaneeringut;
- anda nõusolekut väikeehitise, sealhulgas lautri või paadisilla ehitamiseks;
- anda projekteerimistingimusi;
- anda ehitusluba;
- rajada uut veekogu, mille pindala on suurem kui viis ruutmeetrit, kui selleks ei ole vaja anda vee erikasutusluba, ehitusluba või nõusolekut väikeehitise ehitamiseks.

Hoiuala valitseja ei kooskõlasta ülal loetletud tegevusi, kui need võivad kahjustada kaitse eesmärgi saavutamist, st loetletud loodusdirektiivi I lisa elupaikade soodsat seisundit või hoiuala seisundit üldiselt. Samuti võib hoiuala valitseja kooskõlastamisel kirjalikult seada tingimusi, mille täitmisel tegevus ei kahjusta kaitse eesmärgi saavutamist või hoiuala seisundit.

Hoiualal on metsaraie keelatud, kui see võib rikkuda loetletud elupaikade struktuuri ja funktsioone ning ohustada elupaikadele tüüpiliste liikide säilimist. Metsaseaduse kohase metsateatise menetlemisel tuleb arvestada hoiuala kehtestamise eesmärki. Hoiuala valitseja võib kohustada tegema kavandatavat metsaraiet kindlaks määratud ajal ja kasutama kavandatava raie korral kindlaks määratud tehnoloogiat.

Kui kavandatav uuendusraie on ülaltooduga kooskõlas, on hoiualal lubatud lageraie langi suurus kuni kaks hektarit ja laius kuni 30 meetrit ning turberaie langi suurus kuni viis hektarit.

Sulu väike-konnakotka püsielupaiga kaitse-eesmärk vastavalt keskkonnaministri 19. aprilli 2010. a määrusele nr 12 „Väike-konnakotka püsielupaikade kaitse alla võtmine ja kaitse-eeskiri” (RTL 2010, 21, 375), mis jõustus 1. mai 2010, on Vabariigi Valitsuse 2004. a 20. mai määruse nr 195 I ja II kaitsekategooriana kaitse alla võetavate liikide loetelu § 4 lõike 2 punktide 3 ja 8 kohaselt I kaitsekategooriasse kuuluva liigi – väike-konnakotka (*Aquila pomarina*) isendite elupaiga kaitse, liigi soodsa seisundi tagamiseks.

Nimetatud keskkonnaministri määruse kohaselt kuulub Sulu väike-konnakotka püsielupaiga maa-ala vastavalt kaitsekorra eripärale ja majandustegevuse piiramise astmele sihtkaitsevööndisse. Püsielupaigas kehtib Looduskaitseaduses sätestatud sihtkaitsevööndi kaitsekord.

Püsielupaigas on lubatud inimeste viibimine, marjade ja seente korjamine 1. septembrist 14. märtsini. Muul ajal on inimeste viibimine püsielupaigas lubatud järelevalve- ja päästetöödel, loodusobjekti valitsemisega seotud tegevuse korral ning kaitstava loodusobjekti valitseja nõusolekul teostataval teadustööl. Püsielupaika läbivatel teedel on lubatud inimeste viibimine ning sõidukitega sõitmine. Püsielupaigas on lubatud jahipidamine ja kalapüük 1. septembrist 14. märtsini. Püsielupaigas on valitseja nõusolekul lubatud olemasolevate maaparandussüsteemide hoiutööd ja veerežiimi taastamine.

## 1.5. UURITUS

### 1.5.1. LÄBIVIIDUD INVENTUURID JA UURINGUD

Vaid Sulu hoiualal ja/või Sulu väike-konnakotka püsielupaigas eraldi ei ole teadaolevalt ühtegi eriuuringut ega inventuuri teostatud, küll aga on ala olnud mitmete üleriiklike või temaatiliste inventuuride objektide hulgas. Sellised uuringud ja inventuurid on toodud tabelis 2. Nende inventuuride raames on alal kaarditatud elupaigatüübid ja pärandkultuuriobjektid (vääriselupaiku loodusalale ei jää).

**Tabel 2.** Teadaolevad elustiku inventuurid ja uuringud, mille üheks osaks on Sulus hoiuala ja/või Sulu väike-konnakotka püsielupaik

Inventuuri/uuringu pealkiri	Aeg	Koordinaator	Allikas
Natura 2000 elupaikade inventuur	2000–2004	Keskkonnaministeerium	Natura 2000 elupaikade andmekiht
Niitude inventuur	1999–2001	Pärandkoosluste Kaitse Ühing (PKÜ)	Niitude andmekiht
Natura 2000 elupaikade inventuur	2006	Eestimaa Looduse Fond (ELF)	ELF-i natura elupaikade andmekiht
Pärandkultuuri objektid metsas	2005–2011	Riigimetsa Majandamise Keskus (RMK)	INTERREG IIIa ja IVa ning Eesti-Läti programmide läbi finantseeritud koostööprojektid
Vääriselupaikade inventuur	1999–2002	Keskkonnaministeerium	Vääriselupaikade andmekiht

### 1.5.2. RIIKLIK SEIRE

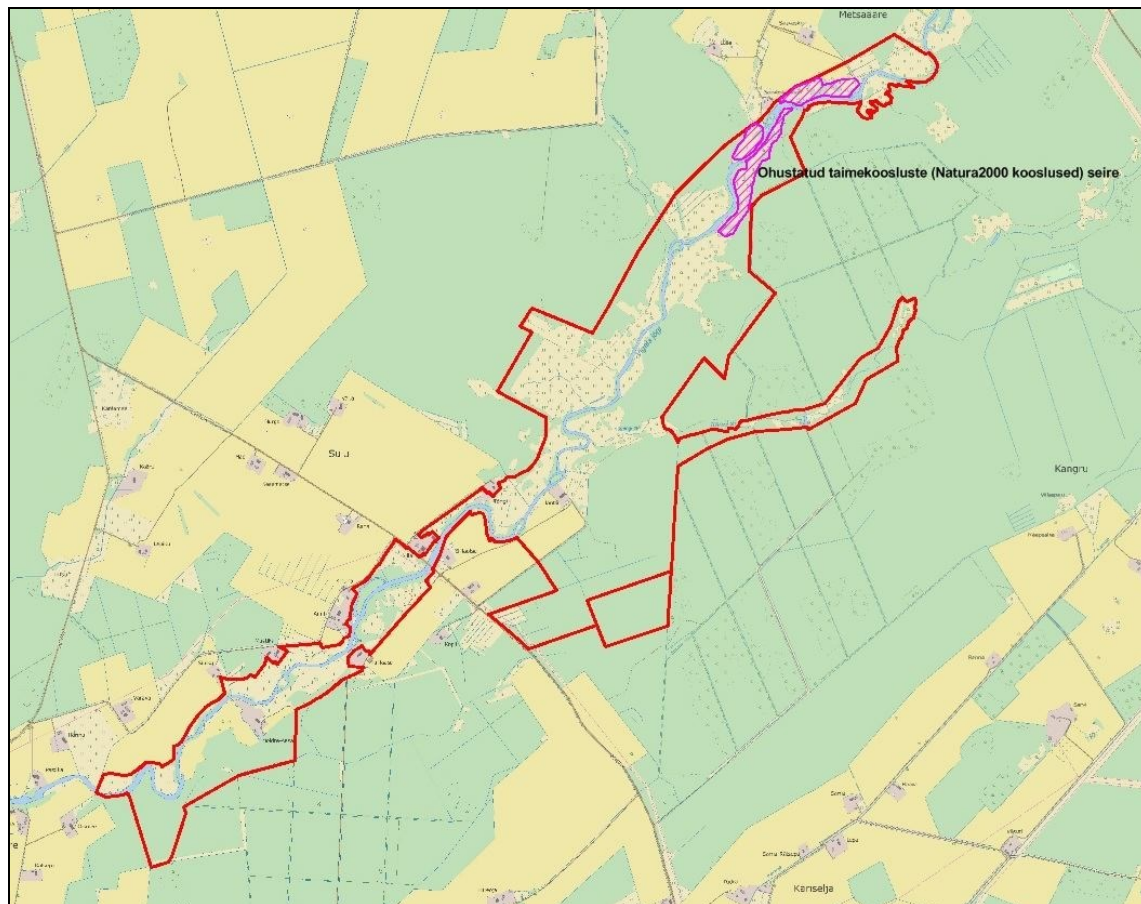
Riikliku keskkonnaseire programmi raames jääb Sulu loodusalale üks seireala riikliku keskkonnaseire programmi eluslooduse mitmekesisuse seire allprogrammist: ohustatud taimekoosluste (Natura 2000 kooslused) seireprojektist (vt joonis 4). Ohustatud taimekoosluste seire

hõlmab loopealsete, nõmmede, pärisaruniitude, luhaniitude, rannaniitude, arumetsade, rabade ja madalsoode taimekoosluste seiret. Sulu seirejaamas seiratakse luhaniite.

Ohustatud taimekoosluste seire allprogramm alustas 1993. aastal, aga kuna 2005. aastal võeti kasutusele uus seiremetoodika, mille eesmärk on anda ülevaade Natura 2000 alade ja elupaigatüüpide seisundist, siis sisuliselt alustati seiret uuesti ja varasemaga ei ole andmed võrreldavad.

Sulu looduslal Valgu seirejaamas pole teadaolevalt alates 2005. aastast seiret veel läbi viidud.

Kuna seire on Natura 2000 elupaigatüüpide seisundit määratlev, ei fikseeri seire metoodika seiresammu ja seda pole kahjuks võimalik siinkohal välja tuua. Samas, arvestades Natura 2000 elupaikade seisundi aruandluse kuue aastast sammu, ei tohiks see ka käesolevas seires olla sellest pikem, st järgmine seire peaks toimuma vähemalt 2019–2020. aastal.

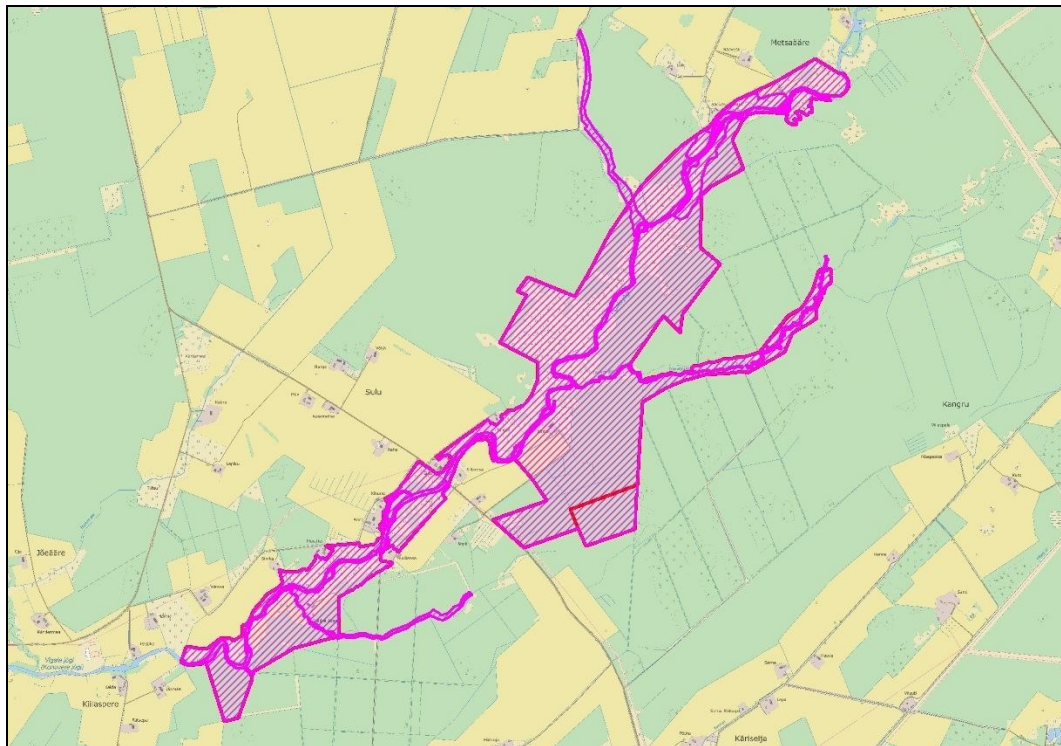


**Joonis 3.** Riikliku keskkonnaseire jaamad Sulu looduslal.

### 1.5.3. INVENTUURIDE JA UURINGUTE VAJADUS

Sulu hoiuala ja loodusala kaitseobjektidest on inventeerimata järgmiste liikide levik ja seisukord: harilik võldas (*Cottus gobio*), püst-linalehik (*Thesium ebracteatum*) ja roheline kaksikhammas (*Dicranum viride*).

Sulu loodusala ulatuses ja sellega piirnevalt on vaja kindlasti inventeerida ka elupaigatüüpi 3260 – jõed ja ojad. Seda just seetõttu, et Vigala jõel on loodusala läbival lõigul hulgaliselt suubuvaid ojasid, mis on enamuses looduslikes sängides ja kohati päris sügava uhtoruga. Lisaks sellele on vaja teha piirkonna linnustiku inventuur, kuna selles osas on tänane andmestik suhteliselt tagasihoidlik.



**Joonis 4.** Vajalike inventuuride ala (lilla viirutusega ala) paiknemine Sulu looduslal ja lähikümbruses. Kogu loodusala piires on vaja inventeerida püst-linalehiku (*Thesium ebracteatum*) ja roheline kaksikhamba (*Dicranum viride*) levikut, kuna neile sobivaid elupaiku võib leida laiguti kogu ala ulatuses. Hariliku võldase (*Cottus gobio*) levikut tuleks inventeerida kogu Vigala jõe loodusalale jääva osa ulatuses, elupaigatüüpi, jõed ja ojad (3260), aga kõigi loodusala ulatusse jäävate Vigala jõkke suubuvate ojade elupaigatüüpi sobiva osa ulatuses (potentsiaalsed alad selleks on toodud joonisel ka väljaspool loodusala piire).

## 2. VÄÄRTUSED JA KAITSE-EESMÄRGID

Sulu hoiuala kaitse-eesmärk on loodusdirektiivi I lisas nimetatud elupaigatüüpide: jõgede ja ojade (3260), lubjarikkal mullal kuivade niitude (6210\*), lamminiitude (6450), aas-rebasesaba ja ürt-punanupuga niitude (6510), puisniitude (6530\*), vanade loodusmetsade (9010\*), rohunditerikaste kuusikute (9050) ja II lisas nimetatud liikide – hariliku võldase (*Cottus gobio*) ja püst-linalehiku (*Thesium ebracteatum*) elupaikade kaitse. Sulu väike-konnakotka püsielupaiga kaitse-eesmärk on väike-konnakotka (*Aquila pomarina*) isendite elupaikade kaitse ja liigi soodsa seisundi tagamine. Sulu loodusala kaitseobjektide hulgas on lisaks hoiuala ja püsielupaiga kaitseesmärkidele loodusdirektiivi I lisas nimetatud elupaigatüübid – liigirikkad niidud lubjavaesel mullal (6270\*), soostuvad ja soo-lehtmetsad (9080\*) ning II lisas nimetatud liigi – rohelse kaksikhamba (*Dicranum viride*) elupaigad.

Kõige laiemalt levivad looduslal liigirikkad niidud lubjavaesel mullal (6270), mis on aga toodud vaid loodusala kaitseobjektide hulgas, aga hoiuala kaitse-eesmärkide hulgast puuduvad hoopis. Järgnevad puisniidud (6530\*) ja lamminiidud (6450). Metsaelupaikade osakaal on olemasolevate inventuuriandmete alusel hoiuala kaitseväärtuste hulgas väiksem. Küll aga moodustavad püsielupaiga piires põhiosa just rohunditerikkad kuusikud (9050), vanad loodusmetsad (9010\*) ning soostuvad ja soo-lehtmetsad (9080\*).



**Joonis 5.** Loodusdirektiivi elupaigatüüpide levik Sulu looduslal Natura 2000 elupaigainventuuri andmetel.

## 2.1. ELUPAIGAD

Sulu hoiuala kaitse-eesmärk on loodusdirektiivi I lisas nimetatud elupaigatüüpide – jõgede ja ojade (3260), lubjarikkal mullal kuivade niitude (6210\*, orhideede oluliste kasvualade), lamminiitude (6450), aas-rebasesaba ja ürt-punanupuga niitude (6510), puisniitude (6530\*), vanade looduspõõsade (9010\*) ja rohunditerikaste kuusikute (9050) kaitse. Sulu loodusala kaitseobjektide hulgas on lisaks hoiuala kaitse-eesmärkidele loodusdirektiivi I lisas nimetatud elupaigatüübid – liigirikkad niidud lubjavesel mullal (6270\*) ning soostuvad ja soo-lehtmetsad (9080\*).

### Mageveekogud

Sellest elupaigagrupidest on nii Sulu hoiuala kaitse-eesmärkide hulgas kui ka Sulu loodusala kaitseobjektide hulgas üks loodusdirektiivi elupaigatüüp – jõed ja ojad (3260). Tegu on loodusala peateljeks oleva looduslikus süngis voolava Vigala jõega ja sellesse suubuvate ojadega.

#### 2.1.1. JÕED JA OJAD (3260)

LOD I, KE – JAH, LOA – JAH.

Kokku leidub seda elupaigatüüpi alal 12,6 ha ja kogu loodusala ulatuses on see hinnatud keskmise (C) esinduslikkusega (vt joonis 6). Samas jääb selgusetuks miks pole sellesse elupaigatüüpi määratud looduslikus süngis voolav Tüüri oja. Kindlasti tuleb lisainventuuride ja uuringutega hinnata Tüüri oja väärtust, et selgitada välja selle elupaigatüübi kaitse ning vajadused võimalikuks loodusala piiride laiendamiseks. Hindamist vajab kogu Vigala jõe ja sellesse suubuvate ojadega ning jõeäärsete niitudega ala Sulu loodusalast ülesvoolu kuni Kuusiku loodusalani.

### Kaitse-eesmärk

- Pikaajaline kaitse-eesmärk

Eesmärk 30 aasta perspektiivis: selle elupaiga esinduslikkus peab alal vähemalt 12,6 hektaril tõusma vähemalt B kategooriasse.

- Kaitsekorraldusperioodi kaitse-eesmärk

Eesmärk kaitsekorraldusperioodi jooksul: selle elupaiga esinduslikkus peab alal vähemalt 12,6 hektaril jääma vähemalt C kategooriasse.

- Mõjutegurid ja meetmed

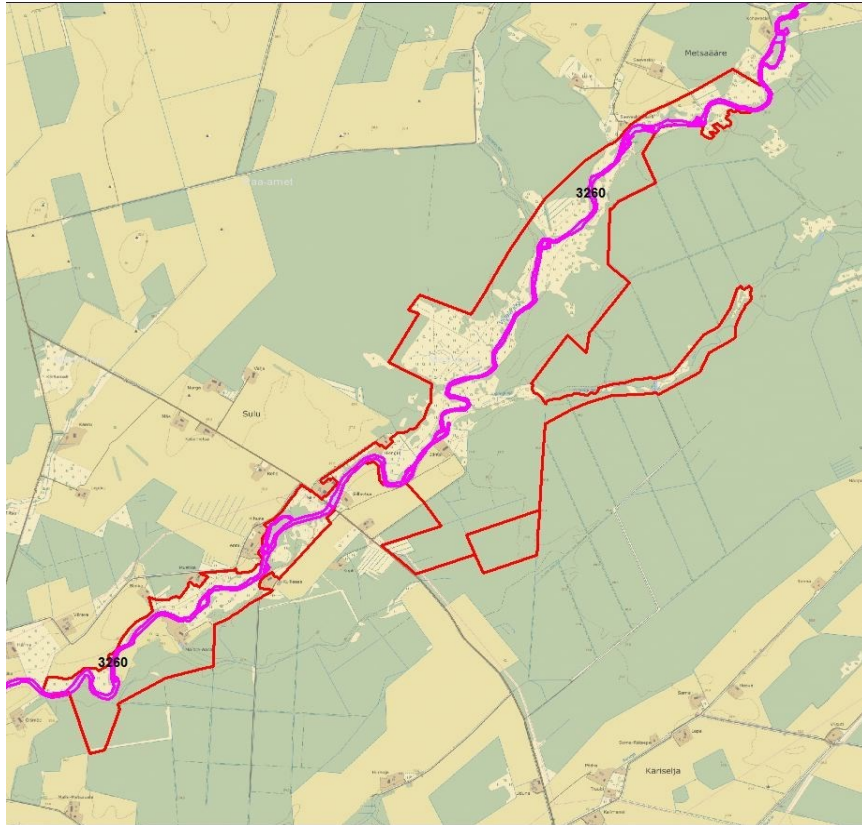
#### Positiivsed mõjutegurid

Jõe äärsete oluliste reostuskollete puudumine.

#### Negatiivsed mõjutegurid

Uute kuivenduskraavide rajamine.

Meede: Mitte lubada uute kuivenduskraavide rajamist hoiualal.



**Joonis 6.** Loodusdirektiivi elupaigatüübi 3260 – jõed ja ojad – teadaolev levik Sulu loodusala Natura 2000 elupaigainventuuri andmetel.

## Niidud

Sulu hoiuala kaitse-eesmärgiks on sellest elupaigagrupist märgitud kuivad niidud lubjarikkal mullal (6210\*, orhideede olulised kasvualad), lamminiidud (6450), aas-rebasesaba ja ürt-punanupuga niidud (6510) ja puisniidud (6530\*). Sulu loodusala kaitseobjektide hulgast lisanduvad veel ka liigirikkad niidud lubjavaesel mullal (6270\*). Loetletud niiduelupaikadest jäävad Natura 2000 elupaigainventuuri andmetel hoiualale aga vaid liigirikkad niidud lubjavaesel mullal (6270\*), lamminiidud (6450) ja puisniidud (6530\*). Aas-rebasesaba ja ürt-punanupuga niidud (6510) on inventuriandmeil esindatud aga hoiualast põhjas, kehtivast piirist väljaspool, Kivirehe oja kaldal. Lubjarikkal mullal kuivade niitude (6210\*, orhideede oluliste kasvualade) esinemist ei loodusala ega ka piirkonnas ei näita aga ei Natura 2000 elupaigainventuur ega ka PKÜ andmebaas. Tõenäoliselt on Sulu kaitse-eeskirjas mingil põhjusel aetud segi elupaigatüübid 6210\* ja 6270 või on tegu nõ näpuveaga. Kuna niidutüüpidega on need viimati mainitud kaks tüüpi üksteist suhteliselt välistavad, sest üks baseerub lubjavaesel, teine aga lubjarikkal mullal, siis on arvatavasti õige tüüp Sulu loodusala liigirikkad niidud lubjavaesel mullal (6270\*) ja seetõttu tuleks ka kaitse-eeskirjas asendada elupaigatüüp kuivad niidud lubjarikkal mullal (6210\*, orhideede olulised kasvualad) tüübiga liigirikkad niidud lubjavaesel mullal (6270\*).

### 2.1.2. KUIVAD NIIDUD LUBJARIKKAL MULLAL (6210\*)

LOD I, KE – JAH, LOA – JAH

Seda elupaigatüüpi ei näita alal levivat ükski teadaolev andmebaas ega inventuur, seega tuleks see elupaigatüüp hoiuala kaitse-eesmärkide seast kustutada.

### 2.1.3. LIIGIRIKKAD NIIDUD LUBJAVAESEL MULLAL (6270\*)

LOD I, KE – EI, LOA – JAH

See elupaigatüüp on alal esindatud 18 laiguna kokku 35 hektaril. Kõigi laikude esinduslikkus on hinnatud keskmise (C) esinduslikkusega (vt joonis 7).



**Joonis 7.** Liigirikaste niitude lubjavaesel mullal (6270\*) levik Sulu loodusala Natura 2000 elupaigainventuuri andmetel.

#### Kaitse-eesmärk

- Pikaajaline kaitse-eesmärk

Eesmärk 30 aasta perspektiivis: selle elupaiga esinduslikkus peab hoiuala piires vähemalt 35-1 hektaril tõusma B kategooriasse.

- Kaitsekorraldusperioodi kaitse-eesmärk



Eesmärk kaitsekorraldusperioodi jooksul: selle elupaiga esinduslikkus peab vähemalt 35-l hektaril säilima C kategoorias.

- Mõjutegurid

Positiivsed mõjutegurid

Ala hooldamine

Negatiivsed mõjutegurid

Hooldamise katkemine

Meede: Regulaarne niitmine ja heina kogumine ning elupaigast eemaldamine.

#### **2.1.4. LAMMINIIDUD (6450)**

LOD I, KE – JAH, LOA – JAH

See elupaigatüüp on alal esindatud kuue esinduslikkuselt keskmise (C) laiguna ala kesk- ja põhjaosas. Kokku on alal seda elupaigatüüpi 13 ha (vt joonis 8).

Kaitse-eesmärk

- Pikaajaline kaitse-eesmärk

Eesmärk 30 aasta perspektiivis: selle elupaiga esinduslikkus peab alal tõusma B kategooriasse vähemalt 13 hektaril.

- Kaitsekorraldusperioodi kaitse-eesmärk

Eesmärk kaitsekorraldusperioodi jooksul: selle elupaiga esinduslikkus peab alal vähemalt 13 hektaril jääma C kategooriasse mitte langema sellest madalamale.

- Mõjutegurid ja meetmed

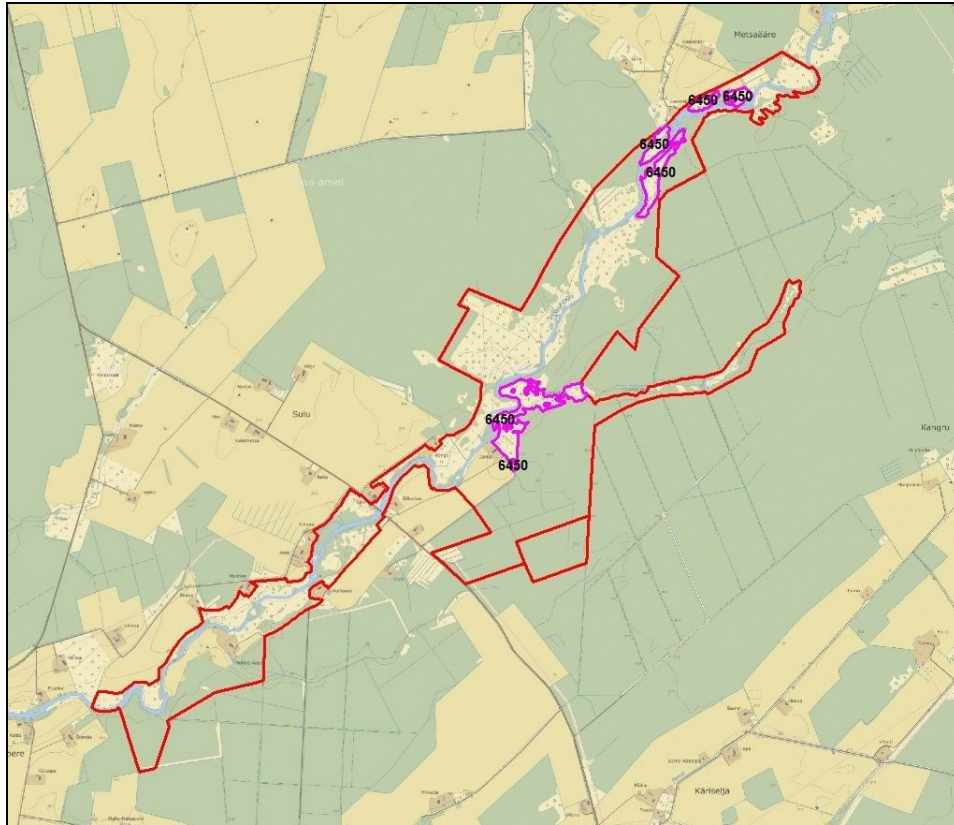
Positiivsed mõjutegurid

Ala hooldamine

Negatiivsed mõjutegurid

Hooldamise katkemine

Meede: Regulaarne niitmine ja heina kogumine ning elupaigast eemaldamine.



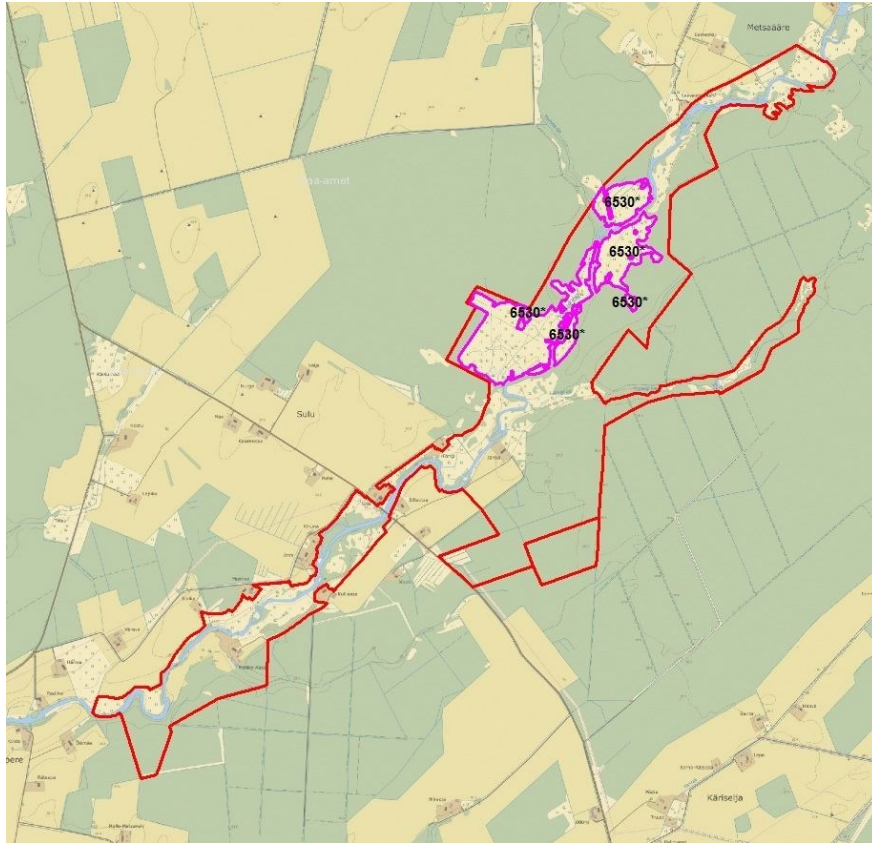
**Joonis 8.** Lamminiitide (6450) levik Sulu looduslal Natura 2000 elupaigainventuuri andmetel.

**2.1.5. AAS-REBASESABA JA ÜRT-PUNANUPUGA NIIDUD (6510)**  
 LOD I, KE – JAH, LOA – JAH

Seda elupaigatüüpi alal ei esine, mistõttu käesolevas kaitsekorralduskavas rohkem ei käsitleta.

**2.1.6. PUISNIIDUD (6530\*)**  
 LOD I, KE – JAH, LOA – JAH

See elupaigatüüp on alal esindatud viie esinduslikkusest keskmise (C) laiguna ala keskosas. Kokku on alal seda elupaigatüüpi 35 ha (vt joonis 9).



**Joonis 9.** Puisniitude (6530\*) levik Sulu loodusalal Natura 2000 elupaiga-inventuuri andmetel.

### Kaitse-eesmärk

- Pikaajaline kaitse-eesmärk

Eesmärk 30 aasta perspektiivis: selle elupaiga esinduslikkus peab alal tõusma B kategooriasse vähemalt 35-l hektaril.

- Kaitsekorraldusperioodi kaitse-eesmärk

Eesmärk kaitsekorraldusperioodi jooksul: selle elupaiga esinduslikkus peab alal vähemalt 35-l hektaril jääma C kategooriasse ja mitte langema sellest madalamale.

- Mõjutegurid ja meetmed

#### Positiivsed mõjutegurid

Ala hooldamine

#### Negatiivsed mõjutegurid

Hooldamise katkemine

Meede: Regulaarne niitmine ja heina kogumine ning elupaigast eemaldamine.

## Metsad

Sulu hoiuala kaitse-eesmärgiks on sellest elupaigagrupist märgitud vanad looduspõõsad (9010\*) ja rohunditerikkad kuusikud (9050). Sulu loodusala kaitseobjektide hulgast lisanduvad neile aga ka soostuvad ja soo-lehtmetsad (9080\*).

### 2.1.7. VANAD LOODUSPÕÕSAD (9010\*)

LOD I, KE – JAH, LOA – JAH

Vanasid looduspõõsi leidub Sulu looduslal Natura 2000 inventuuri andmetel kokku nelja keskmise (C) esinduslikkusega laiguna, kokku 5,3 hektaril (vt joonis 10).

#### Kaitse-eesmärk

- Pikaajaline kaitse-eesmärk

Eesmärk 30 aasta perspektiivis: selle elupaiga esinduslikkus peab vähemalt 5,3 hektaril hoiuala piires tõusma B kategooriasse.

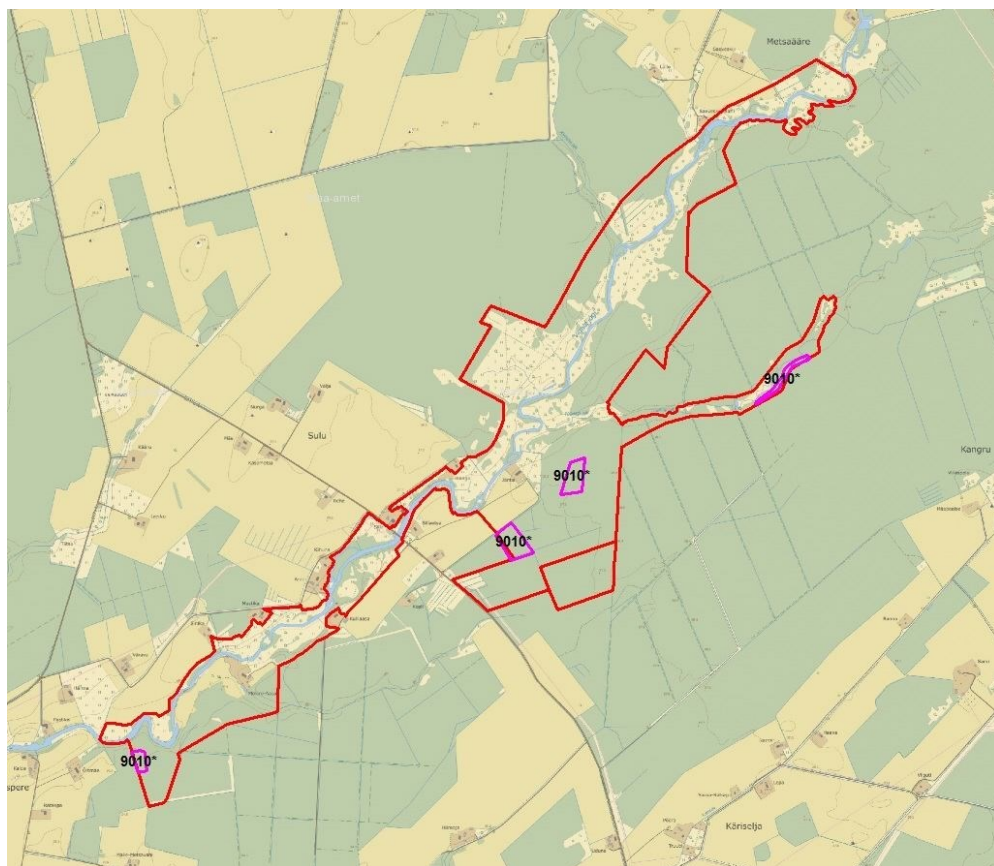
- Kaitsekorraldusperioodi kaitse-eesmärk

Eesmärk kaitsekorraldusperioodi jooksul: selle elupaiga esinduslikkus peab hoiuala piires vähemalt 5,3 hektaril säilima C kategoorias.

- Mõjutegurid ja meetmed

Otsesed mõjutegurid puuduvad

Meede: Säilitada praegune hoiuala kaitsereežiim.



**Joonis 10.** Vanade loodsmetsade (9010\*) esinemine Sulu looduslal Natura 2000 elupaigainventuuri andmetel.

### 2.1.8. ROHUNDITERIKKAD KUUSIKUD (9050)

LOD I, KE – JAH, LOA – JAH

Rohunditerikkaid kuusikuid leidub Sulu looduslal Natura 2000 inventuuri andmetel kolme laiguna, kokku 14,2 hektaril, millest üks laik (1,8 ha) asub Sulu väike-konnakotka püsielupaigas (vt joonis 11). Kaks hoiualale jäävat elupaigalaiku on hinnatud kõrge (B) esinduslikkusega, kolmas keskmise (C) esinduslikkusega.



**Joonis 11.** Rohunditerikaste kuusikute (9050) esinemine Sulu looduslal Natura 2000 elupaigainventuuri andmetel.

### Kaitse-eesmärk

- Pikaajaline kaitse-eesmärk

Eesmärk 30 aasta perspektiivis: selle elupaiga esinduslikkus peab hoiuala piires tõusma vähemalt 12,4 hektaril A ja ja püsielupaiga piires tõusma vähemalt 1,8 hektaril B kategooriasse.

- Kaitsekorraldusperioodi kaitse-eesmärk

Eesmärk kaitsekorraldusperioodi jooksul: selle elupaiga esinduslikkus peab hoiuala piires säilima 12,4 hektaril vähemalt B ja püsielupaiga piires säilima 1,8 hektaril vähemalt C kategoorias.

- Mõjutegurid ja meetmed

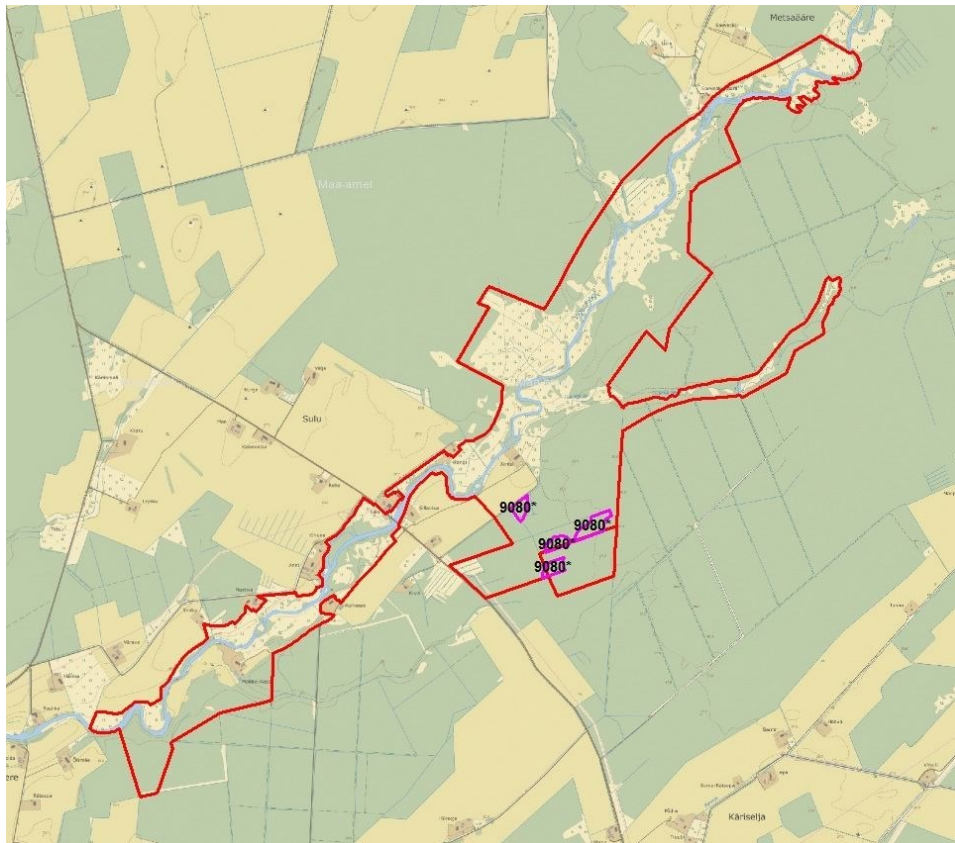
Otsesed mõjutegurid puuduvad

Meede: Säilitada praegune kaitsereežiim hoiuala näol ja SKV PEP-s.

### 2.1.9. SOOSTUVAD JA SOO-LEHTMETSAD (9080\*)

LOD I, KE – EI, LOA – JAH

Soostuvad ja soo-lehtmetsad levivad Sulu looduslal Natura 2000 inventuuri andmetel nelja üksteise lähedal paikneva keskmise (C) esinduslikkusega laiguna (kolm hoiualal ja üks püsielupaigas) kokku 3,5 hektaril (vt joonis 12).



**Joonis 12.** Soostuvate ja soo-lehtmetsade (9080\*) esinemine Sulu looduslal Natura 2000 elupaigainventuuri andmetel.

Elupaik puudub hoiula kaitse-eesmärgis ja seetõttu on ettepanek nimetada elupaigatüüp soostuvad ja soo-lehtmetsad (9080\*) ka Sulu hoiuala kaitse-eesmärkide hulka.

#### Kaitse-eesmärk

- Pikaajaline kaitse-eesmärk

Eesmärk 30 aasta perspektiivis: selle elupaiga esinduslikkus peab tõusma vähemalt 3,5 hektaril (sellest 0,6 ha PEP-s) B väärtuseni.

- Kaitsekorraldusperioodi kaitse-eesmärk

Eesmärk kaitsekorraldusperioodi jooksul: selle elupaiga esinduslikkus peab hoiuala piires säilima 3,5 hektaril (sellest 0,6 ha PEP-s) vähemalt C väärtusega.

- Mõjutegurid ja meetmed

Otsesed mõjutegurid puuduvad

Meede: Säilitada praegune kaitsereežiim hoiuala näol ja SKV PEP-s

**Tabel 3.** Sulu loodusala inventeeritud elupaigatüübid

Kood	Elupaigatüüp	Pindala natura andmebaasis ha	Pindala keskkonna-registris ha
3260	Jõed ja ojad	12,6	12,6
6210*	Kuivad niidud lubjarikkal mullal	0	0
6270*	Liigirikkad niidud lubjavaesel mullal	37,4	35
6450	Lamminiidud	13,3	13
6510	Aas-rebasesaba ja ürt-punanupuga niidud	0	0
6530*	Puisniidud	35,3	35
9010*	Vanad loodusmetsad	5	5,3
9050	Rohunditerikkad kuusikud	14	14,2
9080*	Soostuvad ja soo-lehtmetsad	3,5	3,5

## 2.2. ELUSTIK

Sulu hoiuala kaitse-eesmärgiks on lisaks loodusdirektiivi elupaikade kaitsele ka hariliku võldase (*Cottus gobio*) ja püst-linalehiku (*Thesium ebracteatum*) elupaikade kaitse, kellele Sulu loodusala kaitseobjektide seast lisandub veel roheline kaksikhamba (*Dicranum viride*) ning Sulu väikekonnakotka püsielupaigas väike-konnakotka (*Aquila pomarina*) isendite elupaikade kaitse ja



liigi soodsa seisundi tagamine. Nimetatud liikidest leidub EELIS-es teadaolevaid levikuandmeid vaid väike-konnakotka (*Aquila pomarina*) kohta.

EELIS-s on registreeritud veel kolme kaitsealuse liigi leiukohad hoiualal. Neid liike – veelendlast (*Myotis daubentonii*), põhja-nahkhiirt (*Eptesicus nilssonii*) ja laanerähni (*Picoides tridactylus*) ei ole aga toodud ei hoiuala ega loodusala kaitse-eesmärkides.

### 2.2.1. IMETAJAD

Ei Sulu hoiuala ega Sulu loodusala kaitse-eesmärgina pole toodud eraldi välja ühtegi imetajaliiki. Samas on EELIS-es siiski andmed kahe nahkhiireliigi leiukoha kohta Vigala jõe silla ja endise mõisa ehitiste piirkonnas. Et need liigid – veelendlane (*Myotis daubentonii*) ja põhja-nahkhiir (*Eptesicus nilssonii*) – kuuluvad LKS järgi II kaitsekategooriasse ning potentsiaalseid elupaiku, nii vanade metsade, looduslike veekogude kui ka vanade kiviehitiste näol on piirkonnas piisavalt, peaks need liigid lisama ka hoiuala kaitse-eesmärkide hulka.

**Tabel 4.** Sulu looduslal registreeritud imetajaliigid

Liik	Elupaik	Ohutegurid	Meetmed
<b>Põhja-nahkhiir</b> ( <i>Eptesicus nilssonii</i> ), LKS II kaitsekategooria	3260, 6270*, 6450, 6530*, 9010*, 9050	Vanade puude raie, ehitiste renoveerimine	Puutumatus, traditsiooniline eksteniivne majandamine
<b>Veelendlane</b> ( <i>Myotis daubentonii</i> ), LKS II kaitsekategooria	3260, 6270*, 6450, 6530*, 9010*, 9080*	Vanade puude raie, ehitiste renoveerimine	Puutumatus, traditsiooniline eksteniivne majandamine

### 2.2.2. LINNUD

**Väike-konnakotkas** (*Aquila pomarina*) - I kat, LiD I- jah, KE – EI, LoA – JAH

Sulu püsielupaiga kaitse-eesmärgiks on I kaitsekategooriasse kuuluva liigi – väike-konnakotka (*Aquila pomarina*) isendite elupaikade kaitse liigi soodsa seisundi tagamiseks. Püsielupaigas on teada selle liigi pesakoht, mis on kantud ka riiklikku keskkonnaregistrisse. Viimased teadaolevad pesitusandmed selle pesa kohta on toodud tabelis 4. Arvatavasti on väike-konnakotkas (*Aquila pomarina*) selle pesa hüljanud ja teinud lähikonda uue pesa, mille asukoht pole aga teada. Väikekonnakotka (*Aquila pomarina*) staatus erinevate riiklike ja rahvusvaheliste aktide alusel on toodud tabelis 5.

**Tabel 5.** Väike-konnakotka (*Aquila pomarina*) pesitsusandmed Sulu väike-konnakotka püsielupaigas asuvast pesast (Kotkaklubi ja käesoleva kava välitööd)

Aasta	Pesitsusinfo
2013	asustatud, pole teada kas väike-konnakotkas ( <i>Aquila pomarina</i> ) või hiireviu ( <i>Buteo buteo</i> )
2012	hiireviu pesitsus
2011	asustamata
2010	kaunistatud
2009	kaunistatud
2008	kaunistatud
2007	poeg maha murtud
2006	1 poeg
2005	2 poega

Väike-konnakotka (*Aquila pomarina*) kaitse korraldamiseks Eestis on sellele liigile Kotkaklubi poolt 2009. aastal koostatud kaitse tegevuskava aastateks 2009–2013. Selle kava järgi on liigi kaitsekorralduse eesmärk Eestis:

- ✓ arvukuse säilimine praegusel tasemel – vähemalt 500 paari – eeldamata inimtaluvusele suunatud muutusi liigi bioloogias;
- ✓ arvukuse langustrendi riski vähendamine, minimeerides ohutegurite mõju.

Samas kaitse tegevuskavas on toodud välja ka väike-konnakotka (*Aquila pomarina*) bioloogia ja ökoloogia iseärasused. Väike-konnakotka (*Aquila pomarina*) elupaigaks on mosaiikne maastik, kus metsad vahelduvad niitude, karjamaade, põldude, jõeorgude ja soodega (Kotkaklubi 2009). Väike-konnakotkas (*Aquila pomarina*) pesitseb nii okas-, leht- kui segametsades, kuid üldjuhul väldib männikuid. Puistu liituvus on pesa juures 0,5 kuni 0,8 ja pesapuu vanus enamasti 80–100 a. Pesapuuks on enamasti kuusk, harvem ka kask, sanglepp, mänd, haab, saar ja lehis.

- ✓ Eestis on väike-konnakotkale (*Aquila pomarina*) peamiseks ohuks elupaiga soodsa seisundi halvenemine, st pesapaikade ja saagialade kvaliteedi langus (Kotkaklubi 2009).

Looduskaitseaduse kohaselt määratud püsielupaik säilitab soodsad tingimused konnakotka pesapaiga vahetus ümbruses, kuid ei kaitse saagialade maastike muutumise eest (Kotkaklubi 2009).

Tegevuskava toob välja ka tingimused, mis peavad pesapaiga säilitama: pesa ümbritsev vähemalt 100 m raadiusega kaitstav püsielupaik on pesapaiga säilimiseks ilmselt piisav, kui:

- 1) väljaspool tsooni toimuva lageraiega ei isoleerita pesapuistut ülejäänud metsast;
- 2) pesa asub mitmekesise vanuse- ja liigikoosseisuga puistus ja kui selle puistu piiril tehtav lageraie või mõnda muud tüüpi raie on väikesemahuline.

Ulatuslikuma lageraie korral muutub pesamets tuulele avatuks, järgneda võib tormimurd.

Sulu väike-konnakotka (*Aquila pomarina*) pesitsemise viimaste aastate ebaedu puhul võib olla saatuslikuks saanud mitmete tegurite koosmõju. Pesast u 150 m lõunasse jääb suur hiljutine lageraielank, samuti on lageraielangid pesast u 300 m kagus ja kirdes ning 400 m lääne-loodes. Pole kahjuks teada, millisel ajal toimusid need lageraied ja kas seeläbi ka otseselt linnu pesitsust häiriti. See situatsioon on pesametsas tekitanud juba suhteliselt palju tormimurdu ja pesapaiga kvaliteet seega langemas. Samuti on Sulu hoiuala niitudest vaid väike osa hoolduses ja palju niite kinni kasvamas, seega on langemas ka Sulu väike-konnakotka saagiala kvaliteet.

Arvestades ülaltoodut saab väike-konnakotkale (*Aquila pomarina*) määratleda käesolevas kaitsekorralduskavas järgmised kaitse-eesmärgid:

### Kaitse-eesmärk

- Pikaajaline kaitse-eesmärk

Eesmärk 30 aasta perspektiivis: väike-konnakotka (*Aquila pomarina*) elupaigad (nii pesapaik (sh pesitsemiseks sobivad puud) kui ka saagiala) on linnu pesitsemiseks soodsana säilinud (vajadusel taastatud) ja väike-konnakotkas (*Aquila pomarina*) pesitseb edukalt Sulu looduslal.

- Kaitsekorraldusperioodi kaitse-eesmärk

Eesmärk kaitsekorraldusperioodi jooksul: väike-konnakotka (*Aquila pomarina*) elupaigad (nii pesapaik (sh pesitsemiseks sobivad puud) kui ka saagiala) on linnu pesitsemiseks soodsana säilinud (vajadusel taastatud) ja väike-konnakotka (*Aquila pomarina*) paari on alal pesitsusajal registreeritud.

- Mõjutegurid ja meetmed

#### Positiivsed mõjutegurid

Sobiv elupaik

#### Negatiivsed mõjutegurid

Saagiala niitude võsastumine hoolduse katkemisel

Meede: Regulaarne niitmine ja säilitada praegune PEP-i kaitsereežiim.

Olulisimaks lindude osas tuleb pidada Sulu loodusala elupaiku 9010\*, 9050 ja 9080\*.

Sulu loodusala piirkonnas kohatud või andmebaasidest koondatud olulisemad linnuliigid on toodud tabelis 6.

**Tabel 6.** Sulu looduslal registreeritud linnuliigid

Liik	Elupaik	Eesmärk 30 a	Eesmärk 10 a	Ohutegurid	Meetmed
------	---------	--------------	--------------	------------	---------

<b>Väike-konnakotkas</b> ( <i>Aquila pomarina</i> ), LKS I kaitsekategooria; EL linnudirektiivi I lisa	3260, 6450, 6530*, 9010*, 9050, 9080*	Elupaigad on soodsana säilinud ja lind pesitseb edukalt	Elupaigad on soodsana säilinud ja paari kohatud pesitsusajal	Võsastumise mõju saagialale	Niite niidetakse regulaarselt.
<b>Laanerähn</b> ( <i>Picoides tridactylus</i> ), LKS II kaitsekategooria; EL linnudirektiivi I lisa	9010*, 9050, 9080*				

### 2.2.3. ROOMAJAD

Andmed roomajate esinemise kohta alal puuduvad.

### 2.2.4. KAHEPAIKSED

Käesoleva kaitsekorralduskava välitööde käigus leiti kahe liigi olemasolu alal: rabakonn (*Rana arvalis*) ja harilik kärnkonn (*Bufo bufo*).

**Tabel 7.** Sulu loodusala kahepaiksed

Liik	Elupaik	Ohutegurid	Meetmed
<b>Rabakonn</b> ( <i>Rana arvalis</i> ), LKS III kaitsekategooria; El loodusdirektiivi IV lisa	3260, 6450, 6530*, 9010*, 9080*	Niitude võsastumine, jõgede ja ojade veerežiimi muutmine ebasoodsaks	Niite niidetakse regulaarselt. Jõgede ja ojade veerežiimi ei muudeta.

<b>Harilik kärnkonn</b> ( <i>Bufo bufo</i> ), LKS III kaitsekategooria	3260, 6450, 6530*, 9080*	Niitude võsastumine, jõgede ja ojade veerežiimi muutmine ebasoodsaks	Niite niidetakse regulaarselt. Jõgede ja ojade veerežiimi ei muudeta.
---	-----------------------------------	--	--

## 2.2.5. KALAD

### **Harilik võldas** (*Cottus gobio*) - III kat, LoD II- jah, KE – JAH, LoA – JAH

Eestis on võldast leitud 77 jõest, ojast ja järvest. Samas on võldase levik kõigis Mandri-Eesti vesikondades lünklik ning igas vesikonnas leidub jõestikke ja veesüsteeme, kus ta puudub. Öise eluviisiga võldas vajab eluks kruusast-kivist põhja ja jahedat hapnikurikast vett. Võldas on paikse eluviisiga põhjakala ja võrdlemisi väikese levimisvõimega, seega osutuvad ebasoodsate elutingimustega jõelõigud talle tihti levila laiendamisel ületamatuks takistuseks.

**Tabel 8.** Sulu looduslal esinevad kalad

Liik	Elupaik	Eesmärk 30 a	Eesmärk 10 a	Ohutegurid	Meetmed
<b>Harilik võldas</b> ( <i>Cottus gobio</i> ), LKS III kaitsekategooria; EL loodusdirektiivi II lisa	3260	Asurkond on elujõuline	Liiki on alal registreeritud		Säilitada elupaiga soodne seisund

### Kaitse-eesmärk

- Pikaajaline kaitse-eesmärk

Eesmärk 30 aasta perspektiivis: hariliku võldase (*Cottus gobio*) elupaigad (jõed ja ojad – 3260) on soodsana säilinud (vajadusel taastatud) ja liigi asurkond Sulu looduslal on elujõuline.

- Kaitsekorraldusperioodi kaitse-eesmärk

Eesmärk kaitsekorraldusperioodi jooksul: hariliku võldase (*Cottus gobio*) levik alal on registreeritud ja sobivad elupaigad (jõed ja ojad – 3260) inventeeritud.

- Mõjutegurid ja meetmed

Otsesed mõjutegurid puuduvad

Meede: Elupaiga soodsa seisundi hoidmine.

## 2.2.6. SELGROOTUD

Andmed selgrootute kohta alalt puuduvad.

## 2.2.7. TAIMED JA SAMMALTAIMED

Sulu hoiuala kaitse-eesmärgiks ja loodusala kaitseobjektiks on püst-linalehik (*Thesium ebracteatum*) ning Sulu loodusala kaitseobjektiks ka roheline kaksikhammas (*Dicranum viride*).

**Tabel 9.** Sulu looduslal registreeritud taimed ja sammaltaimed

Liik	Elupaik	Eesmärk 30 a	Eesmärk 10 a	Ohutegurid	Meetmed
<b>Püst-linalehik</b> ( <i>Thesium ebracteatum</i> ), LKS II kaitsekategooria; EL loodusdirektiivi II lisa	6270, 6530*, 9050	Elupaigad soodsad ja asurkond elujõuline	Levik alal on teada ja elupaigad on inventeeritud	Võsastumine	Regulaarne niitmine
Liik	Elupaik	Eesmärk 30 a	Eesmärk 10 a	Ohutegurid	Meetmed
<b>Roheline kaksikhammas</b> ( <i>Dicranum viride</i> ), LKS II kaitsekategooria; EL loodusdirektiivi II lisa	9010*, 9080*	Elupaigad soodsad ja asurkond elujõuline	Levik alal on teada ja elupaigad on inventeeritud		Säilitada praegune kaitsereežiim

**Püst-linalehik** (*Thesium ebracteatum*) - II kat, LoD II- jah, KE – JAH, LoA – JAH

Püst-linalehiku meeliskasvukohad on lubjarikkad madala rohustuga looniidud, loometsa valgusrikkad häilud ja servad, raiesmikud, aru- ja puisniidud. Sulu looduslal tuleks selle liigi leviku selgitamiseks inventeerida kõik niidualad (ennekõike puisniidud), aga ka ojade kaldad ja raiesmikud (Kuusk 2002).

Kaitse-eesmärk

- Pikaajaline kaitse-eesmärk

Eesmärk 30 aasta perspektiivis: Püst-linalehiku (*Thesium ebracteatum*) elupaigad (puisniidud ja ojade looduslikud kaldad) on soodsana säilinud (vajadusel taastatud) ja liigi asurkond Sulu looduslal on elujõuline.

- Kaitsekorraldusperioodi kaitse-eesmärk

Eesmärk kaitsekorraldusperioodi jooksul: Püst-linalehiku (*Thesium ebracteatum*) levik alal on registreeritud ja sobivad elupaigad (puisniidud ja ojade looduslikud kaldad) inventeeritud.

- Mõjutegurid ja meetmed

Positiivsed mõjutegurid

Sobivad elupaigad

Negatiivsed mõjutegurid

Võsatumine hooldustööde lõppemise tõttu

Meede: Regulaarne niitmine ja heina kogumine ning elupaigast eemaldamine.

**Roheline kaksikhammas** (*Dicranum viride*) II kat, LoD II- jah, KE – EI, LoA – JAH

Roheline kaksikhammas (*Dicranum viride*) on arvatud alates 1988. aastast Eesti punase raamatu liikide nimekirja. Esimeses nimekirjas oli ta hävinud liikide kategoorias, 1998. aastaks oli liigil teada neli leiukohta, millest kaks on hävinud ning liik oli arvatud ohualtide (Vu) kategooriasse (Ingerpuu 1998). Alates 2008. aastast kuulub ta Eesti ohustatud liikide punase nimestiku ohulähedaste liikide (NT) kategooriasse, kuna mõnede vanade leiukohtade kadumisele vaatamata on liigile lisandunud üle kümne leiukoha (Eelurikkus 2012).

Kitsa ökoloogilise amplituudiga liigina on roheline kaksikhammas (*Dicranum viride*) tundlik eelkõige metsa raiumisega seotud keskkonnatingimuste muutuste suhtes. Liiga hõre ja kuiv mets kahjustab populatsioonide elujõulisust, samas ka väga tiheda alusmetsaga hämarates metsakooslustes liiki ei esine. Kuna liigi esinemine on positiivselt seotud tüve ümbermõõduga, on oluline säilitada metsas ka vanu lehtpuid (Vellak 2011).

Liigi kaitstes on lähiaja eesmärk selgitada liigile soodsa seisundi tagavad tingimused, hinnata liigi elujõulisust tema kasvukohtades ning võtta seire alla uusi kohti Eesti erinevatest piirkondadest, et oleks võimalik selgitada liigi kasvubioloogiat ja levikutingimusi kogu Eesti levila piirides. Pikaajaliseks kaitse eesmärgiks on liigi leviku soodsa seisundi säilitamine Eestis ning tagada ka tema kasvukohtade soodne seisund (Vellak 2011).

Kaitstavad kooslused peavad pakkuma liigi püsimiseks piisavalt sobiliku vanuseastmega laialehiseid lehtpuid ning piisavalt sobivat järelkasvu kasvukohatingimuste säilimiseks.

Roheline kaksikhammas (*Dicranum viride*) kasvab eelistatult jämedamate lehtpuude tüvede alumises osas, eelistades kõrgema koore pH-ga tüvesid. Roheline kaksikhammas (*Dicranum viride*) kasvab Eestis valdavalt tammedel, kuid liigi esinemisi on registreeritud ka teistelt lehtpuudelt nagu vaher, haab, pärn, kask ja hall lepp ning isegi kuuselt (Orula 2004, Ingerpuu & Vellak 2008).

Roheline kaksikhammas (*Dicranum viride*) asustab enamasti niiskeid häiludega sega- või lehtmetsi, kasvades tüvede põhja-, kirde- või idaküljel. Mõõduka fotofüüdi (valguslembus) ja aero-hügrofüüdina (õhuniiskuse-lembus) on liigile oluline suhteliselt valgusküllane, kuid kõrge õhuniiskusega metsakooslus. Liik talub pigem pisut varjulisemat kui avatud kooslust. Mõned liigi kasvukohad Eestis on teadaolevalt varasemad metsakarjamaad (Karuse, Mõedaku), kus on säilinud sobiv alusmetsa ja puurinde vahekord. Liiki peetakse metsa järjepidevuse suhtes nõudlikuks, seega eelistab kasvada looduspõhises. Orula andmetel (2004) eelistab kasvada liik tüvedel, mille ümbermõõt on suurem kui 150 cm ning liik näib eelistavat tammedega segametsi, kusjuures ka päris puhastes tammikutes liiki ei esine (Orula 2004). Puurinde liituvuse suurusel on leitud oluline positiivne seos liigi esinemisele. Seirealadel on liigi kasvukohas puurinde liituvus 0,6. Sulu looduslal on roheline kaksikhamba (*Dicranum viride*) potentsiaalseteks elupaikadeks just vanad looduspõhised metsad, kus leidub vanu ja suuri lehtpuid. Selliseid metsi leidub nii loodusala lõuna- kui ka põhjaosas.

## Kaitse-eesmärk

- Pikaajaline kaitse-eesmärk

Eesmärk 30 aasta perspektiivis: Rohelise kaksikhamba (*Dicranum viride*) elupaigad (vanad looduspõhised metsad) on soodsana säilinud (sh suured vanad lehtpuud neis) ja liigi asurkond Sulu looduslal on elujõuline.

- Kaitsekorraldusperioodi kaitse-eesmärk

Eesmärk kaitsekorraldusperioodi jooksul: Rohelise kaksikhamba (*Dicranum viride*) levik alal on registreeritud ja sobivad elupaigad (vanad looduspõhised metsad) inventeeritud.

- Mõjutegurid ja meetmed

Otsesed mõjutegurid puuduvad

Meede: Säilitada praegune ala kaitse-eesmärgi.

### 2.2.8. SEENED

Andmed seente kohta alalt puuduvad.



### **3. ALA JA SELLE VÄÄRTUSTE TUTVUSTAMINE NING KÜLASTUSKORRALDUS**

Sulu hoiuala ja Sulu väike-konnakotka püsielupaik asuvad suhteliselt inimasustuse läheduses. Ala läbivad mitmed metsateed ja –sihid. Ala on hetkeseisuga ka tähistatud (vt joonis 15). Arvestades alal esinevate kaitsealuste liikide külastusõrnust ei planeerita käesoleva kaitsekorralduskava tööde käigus rajada alale mingeid loodusradu.

Visioon ja eesmärk

- Visioon:

Sulu hoiuala ja Sulu väike-konnakotka püsielupaik on säilinud puutumatusena ja kaitseväärtuste looduskaitseline seisund on paranenud.

- Eesmärk:

Sulu hoiuala ja Sulu väike-konnakotka püsielupaiga kõik loodusväärtused on säilinud ja ala on tähistatud.

#### **3.1. SULU HOIUALA JA SULU VÄIKE-KONNAKOTKA PÜSIELUPAIGA TÄHISTAMINE**

Hetkel on Sulu hoiuala ja Sulu väike-konnakotka püsielupaiga piiridele paigaldatud 12 tähist, nagu toodud joonisel 15. Selline tähiste arv ja paigutus on loodusala jaoks piisav.



**Joonis 14.** Sulu hoiuala ja Sulu väike-konnakotka püsielupaiga tähiste asukohad.

## **4. KAVANDATAVAD KAITSEKORRALDUSLIKUD TEGEVUSED JA EELARVE**

### **4.1. TEGEVUSTE KIRJELDUS**

#### **4.1.1. UURINGUD, INVENTUURID JA SEIRE**

##### 4.1.1.1 Kaitsealuste liikide inventuurid

Oluline on Sulu hoiualal inventeerida neid liike, mis on loetletud hoiuala kaitse-eeskirjas ja/või loodusala kaitseobjektina, mille kohta hoiuala piires info puudub, mis aga looduslal potentsiaalselt olemas peaksid olema.

Sellised liigid on püst-linalehiku (*Thesium ebracteatum*) ja roheline kaksikhamba (*Dicranum viride*) leiukohad.

Nende elupaigatüüpide ja liikide levikut ja seisukorda tuleks uurida kogu Sulu hoiuala kehtivates piirides. Tegevuse korraldajaks on Keskkonnaamet ja tegemist on teise prioriteedi tööga.

##### 4.1.1.2 Riiklik seire

Ohustatud taimekoosluste seire Sulu hoiualal. Teostajaks Keskkonnaagentuur ja tegemist on esimese prioriteedi tööga. Seiresamm on kuus aastat.

#### **4.1.2. ELUPAIKADE 6270\*, 6450 JA 6530\* JAOKS VAJALIKUD TEGEVUSED**

Kaitsekorraldusperioodi lõpuks on eesmärk hooldada 35 ha liigirikkaid niite lubjavaesel mullal (6270\*), 13 ha lamminiite (6450) ja 35 ha puisniite (6530\*).

Poollooduslikud kooslused peavad olema vähemalt üks kord enne 1. oktoobrit niidetud ja niide koristatud. Niitmine peab olema tehtud keskelt-lahku või servast serva meetodil.

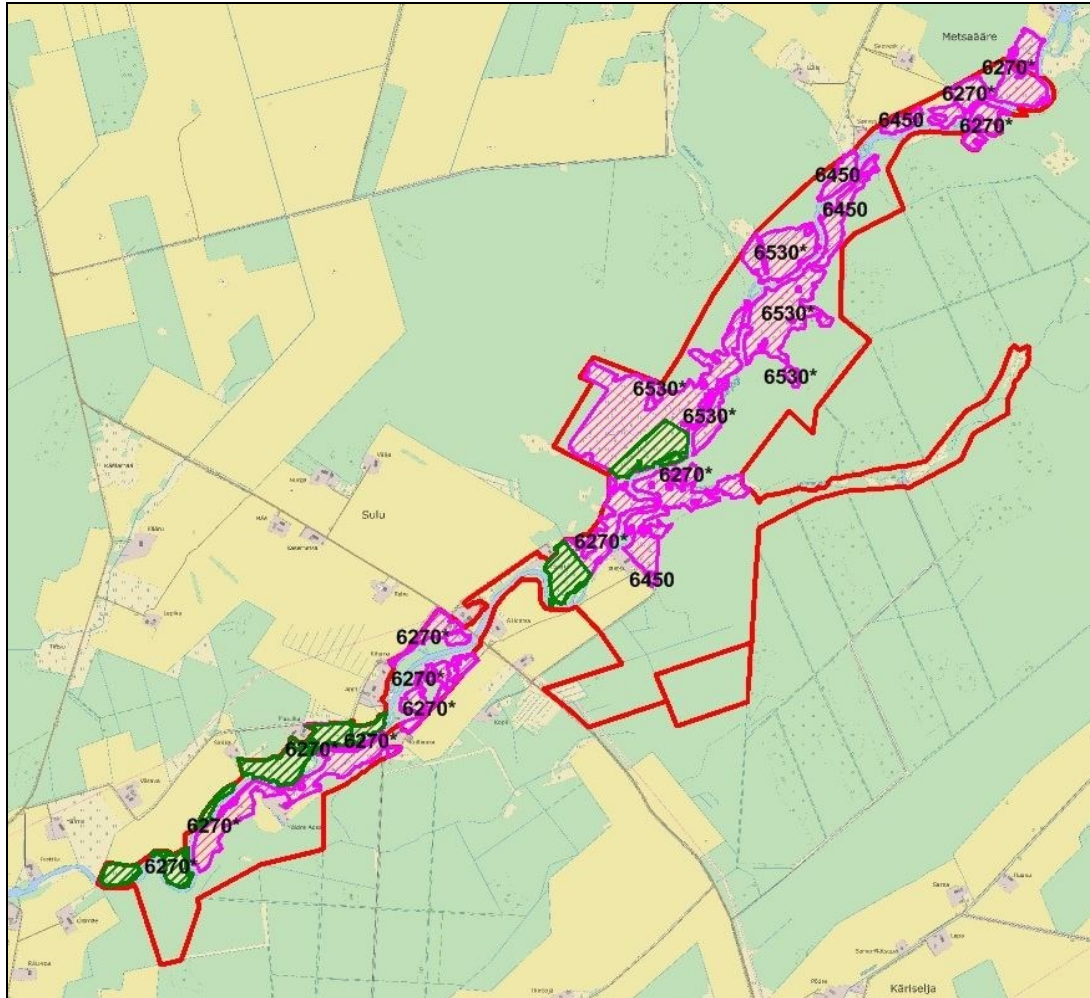
Poollooduslike koosluste hooldamisel lähtutakse vastavates hoolduskavades toodud juhistest. Kavad on kättesaadavad Keskkonnaameti kodulehelt.

Poollooduslike koosluste hooldamiseks on maaomanikel võimalik taotleda toetust, mis toimub vastavalt põllumajandusministri määrusele „Poolloodusliku koosluse hooldamise toetuse saamise nõuded, toetuse taotlemise ja taotluse menetlemise täpsem kord aastateks 2007–2013” (RTL 2010, 11, 199).

Toetuse määr ühe hektari puisniidu kohta on 238,07 eurot aastas. Toetuse määr muu poolloodusliku koosluse ühe hektari kohta on 185,98 eurot aastas.

Allpool, joonisel 15 on toodud niidud, mida on viimase viie aasta jooksul regulaarselt niidetud ja mille niitmist tuleb jätkata ning samuti niidud, mille niitmisega tuleb viivitamatult alustada, enne kui need hakkavad võsastuma.

Tegevus on vajalik väärtustele 2.1.3, 2.1.4, 2.1.6, 2.2.2, 2.2.4 ja 2.2.7 seatud eesmärkideni jõudmiseks. Kuna tegevus on vajalik hoiuala peamiste kaitseobjektide säilitamiseks, siis kuulub see esimesse prioriteeti ja teostajateks on RMK ja Keskkonnaamet vastavalt riigi- ja eramaal.



**Joonis 15.** Viimase viie aasta jooksul hooldustoetust saanud niidud (roheline kaldviirutusega) Sulu loodusalal (välispiir punase joonena) ja praegu hooldamata niidud (lilla kaldviirutusega) mille hooldamist tuleb lähiajal kindlasti kiiremas korras alustada.

#### 4.1.3. HOIUALA TÄHISTAMINE

Hetkeseisuga on Sulu hoiualal 12 tähist ja nende lisamise vajadus puudub. Tähiste asukohad on toodud joonisel 18, lk 42. Vajalik on vaid ühel korral kaitsekorraldusperioodi jooksul tähiseid hooldada (vt tabel 10 allpool).

#### 4.1.4. KAVAD JA EESKIRJAD

Käesolevat kaitsekorralduskava ja selle alusel tehtavate tööde edukust tuleb kaitsekorraldusperioodi vältel kindlasti hinnata. Selline vahehindamine on planeeritud aastasse 2020. Samuti näeb käesolev kaitsekorralduskava ette uue kava koostamist käesoleva kava lõpuaastal, st aastal 2024.

## 4.2. EELARVE

Eelarve tabelisse 10 on koondatud eelnevate analüüsidenä esitatud tööd, mis on täitmiseks käesoleva kaitsekorralduskavaga ettenähtud perioodi jooksul.

Tabelis on tegevused jaotatud vastavalt tegevuse olulisusele järgmistesse prioriteetsusklassidesse:

- 1) esimene prioriteet – hädavajalik tegevus, millela kaitse-eesmärkide täitmine planeeritavas ajavahemikus on võimatu, see on väärtuste säilimisele ja toimiva ohuteguri kõrvaldamisele suunatud tegevus; kaitsekorralduse tulemuslikkuse hindamiseks vajalik tegevus;
- 2) teine prioriteet – vajalik tegevus, mis on suunatud väärtuste taastamisele, eksponeerimisele ja potentsiaalsete ohutegurite kõrvaldamisele;
- 3) kolmas prioriteet – soovituslik tegevus ehk tegevus, mis aitab kaudselt kaasa väärtuste säilimisele ja taastamisele ning ohutegurite kõrvaldamisele.

**Tabel 10.** Sulu hoiuala ja Sulu väike-konnakotka püsielupaiga kaitsekorralduskava tegevuste ajakava ning eelarve

Jrk	Tegevuse nimetus	Tegevuse tüüp	Korraldaja	Prioriteet	2015	2016	2017	2018	2019	2020	2021	2022	2023	2024	Kokku
					Sadades eurodes										
<b>Inventuurid, seired, uuringud</b>															
4.1.1.1	Püst-linalehiku ( <i>Thesium ebracteatum</i> ) inventuur	Inventuur	KeA*	II				5							5
4.1.1.1	Rohelise kaksikhamba ( <i>Dicranum viride</i> ) inventuur	Inventuur	KeA*	II				5							5

4.1.1.2	Ohustatud taimekoosluste (Natura 2000 kooslused) riiklik seire	Riiklik seire	KAUR**	I											5			5
<b>Hooldus, taastamine ja ohjamine</b>																		
4.1.2	Liigirikaste (6270*), lammi-(6450) ja	Koosluste hooldustöö	KeA*/RMK***	I	173	173	173	173	173	173	173	173	173	173	173	173	173	1730

37

Jrk	Tegevuse nimetus	Tegevuse tüüp	Korraldaja	Prioriteet	2015	2016	2017	2018	2019	2020	2021	2022	2023	2024	Kokku
	puisniitude (6530*) niitmine (83 ha)														
<b>Faristu, tehnika ja loomad</b>															
4.1.3	Hoiuala tähistamine	Kaitsealuste objektide tähistamine	RMK***	II									10		10
<b>Kavad, eeskirjad</b>															
4.1.4	Kaitsekorralduskava vahehindamine	Tegevuskava	KeA*	I						X					
4.1.4	Kaitsekorralduskava uuendamine	Tegevuskava	KeA*	I										X	
	<b>KOKKU</b>				173	173	173	183	173	178	173	173	183	173	1755

\* **Keskkonnaamet (KeA)** – alade valitseja. Keskkonnaameti eesmärk on tagada ala eesmärgiks olevate väärtuste soodne seisund.

\*\***Keskkonnaagentuur (KAUR)** – riikliku keskkonnaseire korraldaja. Keskkonnaagentuur korraldab riiklikku seiret alal.

\*\*\***Riigimetsa Majandamise Keskus (RMK)** – ala külastuse korraldaja - külastusobjektide rajaja ja hooldaja ning loodushoiutööde läbiviija riigi maal, piiritähiste paigaldaja ja hooldaja. Samuti riigimetsade valitsejana hoiualale jäävate riigimetsade majandaja.

## 5. KAITSEKORRALDUSE TULEMUSLIKKUSE HINDAMINE

1. Jõesed ja ojad (3260) – kaitsekorralduslikud tegevused on edukad kui elupaigatüübi seisund on fikseeritud ja see püsib muutumatuna või on paranenud. Seisundit hinnatakse muuhulgas ka tunnusliikide vitaalsuse alusel. Sellisteks liikideks on taimedest allikmailane, jõgi-särjesilm, oja-hanepuuk, harilik kuuskhein, mõru jürilill, vesitähed ja ruske ning Meinhauseni penikeel; selgrootutest paksukojaline jõekarp, rohe-vesihobu, kevikulised, ühepäevikulised, ehmeitiivalised, jõe-kirpvähk ja jõevähk; kaladest jõeforell, harjus, teib, võldas, jõesilm ja ojasilm; lindudest jäälind ning imetajatest saarmas.
2. Liigirikkad niidud lubjavaesel mullal (6270\*) – kaitsekorralduslikud tegevused on edukad kui elupaigatüübi seisund on fikseeritud ja see püsib muutumatuna või on paranenud läbi hoolduse – eesmärgiks seatud pindala niidetakse regulaarselt. Seisundit hinnatakse muuhulgas ka tunnusliikide vitaalsuse alusel. Sellisteks liikideks on liblikatest niidusinitiib, kesaõlane, nõgivaksik, mustvalge kirivaksik ja võrkvaksik; haudelindudest põldlõoke ja kadakatäks.
3. Lamminiidud (6450) – kaitsekorralduslikud tegevused on edukad kui elupaigatüübi, seisund on fikseeritud ja see püsib muutumatuna või on paranenud läbi hoolduse – eesmärgiks seatud pindala niidetakse regulaarselt ning kuivendusemõju vähendavate tegevuste. Seisundit hinnatakse muuhulgas ka tunnusliikide vitaalsuse alusel. Sellisteks liikideks on kiililistest vesineitsikud, luhakõrsik, säärik, pigiliidrik, ida-jõgihobu, harilik jõgihobu, rohe-jõgihobu ja näps-jõgihobu; liblikalistest suur kuldtiib, haak-pisiõlane, soonikõlane, joonik-kirivaksik ja pääsusaba; haudelindudest rohunepp, tikutaja, suurkoovitaja, rukkirääk, täpikhuik, sookiur ja kõrkja-roolind.
4. Puisniidud (6530\*) – kaitsekorralduslikud tegevused on edukad kui elupaigatüübi, seisund on fikseeritud ja see püsib muutumatuna või on paranenud läbi hoolduse – eesmärgiks seatud pindala niidetakse regulaarselt. Seisundit hinnatakse muuhulgas ka tunnusliikide vitaalsuse alusel. Sellisteks liikideks on taimedest lubikas, tedremaran, kortslehed, värvmadar, angerpist, madal mustjuur, süstlehine teeleht, lõhnav maarjahein, aaskaerand, sulg-aruluste ja rohkesti käpaliste liike; sammaldest niidu- ja metsakäharik, lehiksamblad ja ehmikud; putukatest rikkalikult taimtoidulisi: mardikalistest pehmekoorlased, poilased, kärsaklased, aga ka ohustatud liigid, nagu eremiitpõrnikas, atleetsikk, herilsikk ja kirjuõiesikk; sihtiivalistest võsaritsikas, harilik niiduritsikas ja kärstaja; haudelindudest peoleo, vainurästas, suurnokk-vint ja karmiinleevike.
5. Vanad loodumetsad (9010\*) – kaitse korraldamise edukust näitab surnud puidu rohkus metsas (nii lamapuit kui ka seisev), samuti tunnusliikide vitaalsus: lindudest pesitsejatena – kanakull, händkakk, laanepüü, laanerähn, musträhn, valgeselg-kirjurähn, väike kirjurähn, öösorr; putukatest – männisinelane, väike-punalamesklane, must-seenesultan, põderpõrniklane, ninasarvikipõrnikas ning koorlaste, siklaste ja hundlaste liigirohkus.
6. Rohunditerikkad kuusikud (9050) – kaitsekorralduse edukust saab hinnata selle elupaiga tunnusliikide vitaalsuse alusel. Sellisteks liikideks on lindudest pesitsejatena nt väikekonnakotkas, herilaseviu, laanepüü, väike-kärbsenäpp ja mänsak, liblikatest aga orasheinasilmik, niidutäpik, siumarja-pisivaksik ja põhja-kirivaksik. Lisaks sellele on

elupaigatüübi kvaliteedinäitajaks enamuspuuliigist kuuse kõrge vanus aga keskpärane liitus ja kõrg-rohustu rohkus alustaimestik.

7. Soostuvad ja soo-lehtmetsad (9080\*) – kaitsekorralduse edukust saab hinnata selle elupaiga puhul veerežiimi järgi ja tunnusliikide vitaalsuse alusel. Tunnusliikideks on lindudest pesitsejatena nt raudkull, metstilder, valgeselg-kirjurähn, hallpea-rähn, musttoonekurg, liblikatest sõõrsilmik, niidutäpik, rohetäpik ja varju-kirivaksik.
8. Väike-konnakotkas (*Aquila pomarina*) – kaitsekorralduse edukust näitab kõigepealt see kas liik jääb loodusalale pesitsema või mitte. Lisaks sellele näitab kaitsekorralduse edukust ka linnu pesitsusedukus loodusalal – vähemalt üks lennuvõimestunud poeg aastas.
9. Harilik võldas (*Cottus gobio*) – kaitsekorralduse edukust näitab liigi esinemise registreerimine loodusala vetes. Lisaks sellele näitab kaitsekorralduse edukust liigi asurkonna suurenemine alal.
10. Püst-linalehik (*Thesium ebracteatum*) – kaitsekorralduse edukust näitab liigi esinemise registreerimine loodusalal. Lisaks sellele näitab kaitsekorralduse edukust liigi asurkonna suurenemine alal.
11. Roheline kaksikhammas (*Dicranum viride*) – kaitsekorralduse edukust näitab liigi esinemise registreerimine loodusalal. Lisaks näitab kaitsekorralduse edukust liigi asurkonna suurenemine loodusalal.



**Tabel 11.** Sulu hoiuala kaitsekorralduse tulemuslikkuse hindamise koondtabel

<b>Jrk</b>	<b>Väärtus</b>	<b>Indikaator</b>	<b>Kriteerium</b>	<b>Tulemus</b>	<b>Selgitus</b>
1.	Jõed ja ojad (3260)	Esinduslikkus; pindala; tunnusliigid	Esinduslikkus: C Pindala: 12,6 ha Tunnusliikide esinemine: võldase esinemine; saarma esinemine	Esinduslikkus: mitte alla C Pindala: vähemalt 12,6 ha; Tunnusliikide arv ja arvukus fikseeritud ja need ei vähene	
2.	Liigirkkad niidud lubjavaesel mullal (6270*)	Esinduslikkus; pindala; tunnusliigid	Esinduslikkus: C Pindala: 35 ha Tunnusliikide esinemine: niidu-sinitiiva esinemine; kesaöölase esinemine; põldlõokese asustustihedus; kadakatäksi esinemine	Esinduslikkus: mitte alla C Pindala: vähemalt 35 ha; Tunnusliikide arv ja arvukus fikseeritud ja need ei vähene	
3.	Lamminiidud (6450)	Esinduslikkus; pindala; tunnusliigid	Esinduslikkus: C Pindala: 13 ha Tunnusliikide esinemine: tarnaliikide arv; kiililiste liikide arv; tikutaja esinemine; suur-koovitaja esinemine; sookiuru esinemine; kõrkja- roolinnu esinemine	Esinduslikkus: mitte alla C Pindala: vähemalt 13 ha; Tunnusliikide arv fikseeritud ja see ei vähene	

4.	Puisniidud (6530*)	Esindusliikkus; pindala; tunnusliigid	Esindusliikkus: C Pindala: 35 ha Tunnusliikide esinemine: käpaliste liikide arv; taimtoiduliste mardikate liikide arv; kärstaja esinemine; peoleo esinemine;	Esindusliikkus: mitte alla C Pindala: vähemalt 35 ha; Tunnusliikide arv ja arvukus fikseeritud ja see ei vähene	
----	--------------------	---	---	---	--

Jrk	Väärtus	Indikaator	Kriteerium	Tulemus	Selgitus
			vainurästa esinemine		
5.	Vanad loodusmetsad (9010*)	Esindusliikkus; pindala; tunnusliigid	Esindusliikkus: C Pindala: 5,3 ha Tunnusliikide esinemine: rähniliikide arv; laanepüü esinemine; väike-kärbsenäpi esinemine	Esindusliikkus: mitte alla C Pindala: vähemalt 5,3 ha; Tunnusliikide arv ja arvukus fikseeritud ja see ei vähene	
6.	Rohunditerikkad kuusikud (9050)	Esindusliikkus; pindala; tunnusliigid	Esindusliikkus: B Pindala: 14,2 ha Tunnusliikide esinemine: rähniliikide arv; väike-konnakotka esinemine; laanepüü esinemine; väike- kärbsenäpi esinemine	Esindusliikkus: mitte alla B Pindala: vähemalt 14,2 ha; Tunnusliikide arv ja arvukus fikseeritud ja see ei vähene	

7.	Soostuvad soolehtmetsad (9080*) ja	Esinduslikkus; pindala; tunnusliigid	Esinduslikkus: C Pindala: 3,5 ha Tunnusliikide esinemine: raudkulli esinemine; hiireviu esinemine; valgeselg-kirjurähni esinemine; sõõrsilmiku esinemine; varju-kirivaksiku esinemine	Esinduslikkus: mitte alla C Pindala: vähemalt 3,5 ha; Tunnusliikide arv ja arvukus fikseeritud ja see ei vähene	
8.	Väike-konnakotkas ( <i>Aquila pomarina</i> )	Elupaikade esinduslikkus ja pindala; Paari esinemine	Elupaikade (6270*, 6450, 6530*) esinduslikkus C ja pindala, nagu ülal; Paari esinemine pesitsusajal	Elupaikade (6270*, 6450, 6530*) esinduslikkus mitte alla C ja pindala, nagu ülal; Paar esineb pesitsusajal sobivas pesitsusbiotoobis	

Jrk	Väärtus	Indikaator	Kriteerium	Tulemus	Selgitus
			pesitsusbiotoobis		
9.	Harilik võldas ( <i>Cottus gobio</i> )	Elupaikade esinduslikkus ja pindala; Liigi esinemine	Elupaikade (3260) esinduslikkus C ja pindala, nagu ülal; Liigi esinemine alal	Elupaikade (3260) esinduslikkus mitte alla C ja pindala, nagu ülal; Liik esineb alal	
10.	Püst-linalehik ( <i>Thesium ebracteatum</i> )	Elupaikade esinduslikkus ja pindala; Liigi esinemine	Elupaikade (6270*, 6530* ja 9050) esinduslikkus ja pindala, nagu ülal; Liigi esinemine alal	Elupaikade (6270*, 6530* ja 9050) esinduslikkus mitte alla C ja pindala, nagu ülal; Liik esineb alal	Hindamiseks vajalik inventuur

11.	Roheline kaksikhammas ( <i>Dicranum viride</i> )	Elupaikade esinduslikkus ja pindala; Liigi esinemine	Elupaikade (9010* ja 9080*) esinduslikkus C ja pindala, nagu ülal; Liigi esinemine alal	Elupaikade (9010* ja 9080*) esinduslikkus mitte alla C ja pindala, nagu ülal; Liik esineb alal	Hindamiseks vajalik inventuur
-----	--	---	--	---	----------------------------------

## KASUTATUD KIRJANDUS

Eelurikkus, 2012, <http://elurikkus.ut.ee/>

Ingerpuu, N. 1998. Sammaltaimed. Bryophyta. - IN: Lilleleht, V. (toim.) Eesti Punane Raamat. Ohustatud seened, taimed ja loomad. Eesti TA Looduskaitse Komisjon, Tartu, lk. 39-49.

Ingerpuu, N. & Vellak, K. 2008. Kaitsealuste samblaliikide seire 2008. aasta aruanne.

Kotkaklubi. Väike-konnakotka kaitse tegevuskava aastateks 2009-2013. Otepää-Tartu, 2008-2009

Kuusk, V. Püst-linalehik. Euroopa haruldused Eestis. Eesti Loodus 05/2002 ( veebiversioon: [http://www.loodusajakiri.ee/eesti\\_loodus/artikkel38\\_5.html](http://www.loodusajakiri.ee/eesti_loodus/artikkel38_5.html) )

Orula, E.L. 2004. Rohelise kaksikhamba (*Dicranum viride* (Sull. & Lesq.) Lindb.) levik ja seisund Eestis. TÜ Botaanika ja ökoloogia instituut. Harjutustöö. 39 lk.

Paal, J. „Loodusdirektiivi“ elupaigatüüpide käsiraamat. Digimap OÜ. Tallinn, 2007

Vellak, K. (koost.). Keskkonnaamet. Rohelise kaksikhamba (*Dicranum viride* (Sull. & Lesq.) Lindb.) kaitse tegevuskava. Tartu-Tallinn 2011-2012.

## LISAD

**Lisa 1.** Väljavõtte hoiuala määrusest koos sellele lisatud LKS'i paragrahvidega 14 ja 32 ning väljavõtte püsielupakade kaitse alla võtmise käskkirjast.

**Lisa 2.** KKK koostamise käigus tehtud kaitsekorra ja piiride muutmise ettepanekute koond.

**Lisa 3.** Väärtuste koondtabel.

**Lisa 4.** Avalikustamise materjalid – protokollid, kirjalikult laekunud küsimused ja ettepanekud.

### Lisa 1.

Väljavõtte:

**Vabariigi Valitsuse määrusest nr 175: „Hoiualade kaitse alla võtmine Rapla maakonnas“**  
vastu võetud 27.07.2006 ja jõustunud 14.08.2006, avaldatud: RT I 2006, 37, 276.

Määrus kehtestatakse «Looduskaitseaduse» § 10 lõike 1 alusel, lähtudes «Looduskaitseaduse» § 11 lõikes 1 sätestatust.

### § 1. Rapla maakonnas kaitse alla võetavad hoiualad ja kaitse alla võtmise eesmärk

(1) Rapla maakonnas võetakse kaitse alla järgmised hoiualad:

...

29) Sulu hoiuala, mille kaitse-eesmärk on nõukogu direktiivi 92/43/EMÜ I lisas nimetatud elupaigatüüpide – jõgede ja ojade (3260), lubjarikkal mullal kuivade niitude (6210\*, orhideede oluliste kasvualade), lamminiitude (6450), aasrebasesaba ja ürt-punanupuga niitude (6510), puisniitude (6530\*), vanade loodusmetsade (9010\*), rohunditerikaste kuusikute (9050) ja II lisas nimetatud liikide – hariliku võldase (*Cottus gobio*) ja püst-linalehiku (*Thesium ebracteatum*) elupaikade kaitse;

...

(2) Lõikes 1 nimetatud hoiualade piirid on märgitud kaartidel määruse lisas<sup>3</sup>.

### § 2. Hoiualade valitseja

Paragrahvi 1 lõikes 1 nimetatud hoiualade valitseja on Keskkonnaamet.

<sup>1</sup>Nõukogu direktiiv 92/43/EMÜ looduslike elupaikade ning loodusliku loomastiku ja taimestiku kaitse kohta (EÜT L 206, 22.07.1992, lk 7–50; C 241, 29.08.1994, lk 175; L 305, 8.11.1997, lk 42–65; L 236, 23.09.2003, lk 667–702; L 284, 31.10.2003, lk 1–53).

<sup>2</sup>Sulgudes on siin ja edaspidi kaitstava elupaigatüübi koodinumber vastavalt nõukogu direktiivi 92/43/EMÜ I lisale. Tärniga (\*) on tähistatud esmatähtsad elupaigad.

<sup>3</sup>Hoiualade piirid on märgitud määruse lisas esitatud kaardil Eesti põhikaardi (mõõtkava 1:10 000) alusel, kasutades Lamberti koonilist Euref EST 92 projektsiooni, kinnitatud kaitsealade välispiire ja maakatastri andmeid seisuga juuni 2004. a. Alade kaartidega saab tutvuda Keskkonnaministeeriumis, Raplamaa keskkonnateenistuses, Keskkonnaministeeriumi Info- ja Tehnokeskuses ning Maa-ameti veebilehel maainfosüsteemis ([www.maaamet.ee](http://www.maaamet.ee)).

**Majandus- ja kommunikatsiooniminister peaministri ülesannetes Edgar SAVISAAR**  
**Keskkonnaminister Villu REILJAN**  
**Riigikantslei peadirektor riigisekretäri ülesannetes Marten KOKK**

Määruse lisa on avaldatud elektroonilises Riigi Teatajas. Alus: «Riigi Teataja seaduse» § 4 lõige 2 ja riigisekretäri 29.06.2005 resolutsioon nr 17-1/0505738.

Väljavõtte:

**Väike-konnakotka püsielupaikade kaitse alla võtmine ja kaitse-eeskiri**

Vastu võetud 19.04.2010 nr 12

Määrus kehtestatakse «[Looduskaitseaduse](#)» § 10 lõike 2 alusel.

**§ 1. Kaitse alla võtmise eesmärk**

Määrusega võetakse kaitse alla Vabariigi Valitsuse 20. mai 2004. a määruse nr 195 «I ja II kaitsekategooria liikide kaitse alla võtmine» § 4 lõike 2 punkti 7 kohaselt I kaitsekategooriasse kuuluva liigi väike-konnakotka (*Aquila pomarina*) isendite väljaspool kaitsealasid asuvad püsielupaigad liigi soodsa seisundi tagamiseks.

**§ 2. Väike-konnakotka püsielupaikade kaitse alla võtmine<sup>2</sup>**

...

(5) Rapla maakonnas võetakse kaitse alla järgmised väike-konnakotka püsielupaigad:

...

4) Sulu Märjamaa vallas Sulu külas.

...

(10) Püsielupaikade ja nende vööndite piirid on kantud kaartidele, mis on esitatud määruse lisa<sup>3</sup>.

**§ 3. Püsielupaiga valitseja**

«Looduskaitseaduse» § 21 lõike 1 kohaselt on püsielupaiga valitseja Keskkonnaamet.

**§ 4. Kaitsekord**

(1) Püsielupaikades kehtib «Looduskaitseaduses» määratud kaitsekord selle määruse erisustega.

(2) Väike-konnakotka püsielupaikade maa-ala kuulub vastavalt kaitsekorra eripärale ja majandustegevuse piiramise astmele sihtkaitsevööndisse. Inda, Koemetsa ja Vaadimäe püsielupaiga maa-ala jaguneb vastavalt kaitsekorra eripärale ja majandustegevuse piiramise astmele sihtkaitsevööndiks ja piiranguvööndiks.

(3) Püsielupaika läbivatel teedel on lubatud inimeste viibimine ning sõidukitega sõitmine.

(4) Püsielupaigas on lubatud jahipidamine ja kalapüük 1. septembrist 14. märtsini.

**§ 5. Sihtkaitsevöönd**

(1) Püsielupaiga sihtkaitsevööndis on lubatud inimeste viibimine, marjade ja seente korjamine 1. septembrist 14. märtsini. Muul ajal on inimeste viibimine lubatud järelevalve- ja päästetöödel, loodusobjekti kaitse korraldamise ja valitsemisega seotud tegevusel ning kaitstava loodusobjekti valitsejanõusolekul teostataval teadustegevusel.

(2) Püsielupaiga sihtkaitsevööndis on valitseja nõusolekul lubatud olemasolevate maaparandussüsteemide hoiutööd ja veerežiimi taastamine.

...

<sup>1</sup> EÜ Nõukogu direktiiv 2009/147/EÜ loodusliku linnustiku kaitse kohta (ELT L 20, 26.1.2010, lk 7–25) ja EÜ nõukogu direktiiv 92/43/EMÜ looduslike elupaikade ning loodusliku loomastiku ja taimeistiku kaitse kohta (EÜT L 206, 22.7.1992, lk 7–50).

<sup>2</sup> Kõik püsielupaigad asuvad Vabariigi Valitsuse 5. augusti 2004. a korralduse nr 615-k «Euroopa Komisjonile esitatav Natura 2000 võrgustiku alade nimekirj» nimetatud Natura 2000 võrgustiku aladel, kus tegevuse kavandamisel tuleb hinnata selle mõju loodusala kaitse-eesmärkidele, arvestades Natura 2000 võrgustiku alade suhtes kehtivaid erisusi.

Määruse seletuskirjaga saab tutvuda Keskkonnaministeeriumi kodulehel [www.envir.ee](http://www.envir.ee).

<sup>3</sup> «Looduskaitseaduse» § 53 lõike 2 alusel ei avaldata Riigi Teatajas püsielupaikade kaarte, nendega saab tutvuda Keskkonnaministeeriumis, Keskkonnaametis või keskkonnaregistris.

**Minister Jaanus TAMKIVI**

**Kantsler Rita ANNUS**

Väljavõte

LOODUSKAITSESEADUS

Vastu võetud 21.04.2004

RT I 2004, 38, 258

jõustumine 10.05.2004

§ 14. ÜLDISED KITSENDUSED

(1) Kaitsealal, hoiualal, püsielupaigas ja kaitstava looduse üksikobjekti kaitsevööndis ei või ilma kaitstava loodusobjekti valitseja nõusolekuta:

- 1) muuta katastriüksuse kõlvikute piire ega kõlviku sihtotstarvet;
- 2) koostada maakorralduskava ja teostada maakorraldustoiminguid;
- 3) väljastada metsamajandamiskava;
- 4) [kehtetu - RT I 2007, 25, 131 - jõust. 01.04.2007]
- 5) kehtestada detailplaneeringut ja üldplaneeringut;
- 6) anda nõusolekut väikeehitise, sealhulgas lautri või paadisilla ehitamiseks;
- 7) anda projekteerimistingimusi; 8) anda ehitusluba;
- 9) rajada uut veekogu, mille pindala on suurem kui viis ruutmeetrit, kui selleks ei ole vaja anda vee erikasutusluba, ehitusluba või nõusolekut väikeehitise ehitamiseks.

[RT I 2007, 25, 131 - jõust. 01.04.2007]

(2) Kaitstava loodusobjekti valitseja ei kooskõlasta käesoleva paragrahvi lõikes 1 nimetatud tegevust ja muud tegevust, mis vajab kaitse-eeskirja kohaselt kaitstava loodusobjekti valitseja nõusolekut, kui see võib kahjustada kaitstava loodusobjekti kaitse eesmärgi saavutamist või kaitstava loodusobjekti seisundit.

(3) Kaitstava loodusobjekti valitseja võib käesoleva paragrahvi lõikes 1 nimetatud tegevuste ja muude tegevuste, mis kaitse-eeskirja kohaselt vajavad kaitstava loodusobjekti valitseja nõusolekut, kooskõlastamisel kirjalikult seada tingimusi, mille täitmisel tegevus ei kahjusta kaitstava loodusobjekti kaitse eesmärgi saavutamist või kaitstava loodusobjekti seisundit.

(4) Kui käesoleva paragrahvi lõikes 1 nimetatud tegevusi ei esitatud kaitstava loodusobjekti valitsejale kooskõlastamiseks või tegevustes ei arvestatud käesoleva paragrahvi lõike 3 alusel seatud tingimusi, ei teki isikul, kelle huvides nimetatud tegevus on, vastavalt haldusmenetluse seadusele õiguspärast ootust sellise tegevuse õiguspärasuse osas.

(5) Keskkonnaministeeriumil või Keskkonnaametil on keskkonnamõju hindamise järelevalvajana õigus määrata kaitstava loodusobjekti kaitseks keskkonnanõudeid, kui kavandatav tegevus võib kahjustada kaitstava loodusobjekti kaitse eesmärgi saavutamist või kaitstava loodusobjekti seisundit.

[RT I 2009, 3, 15 - jõust. 01.02.2009]

§ 32. HOIUALA



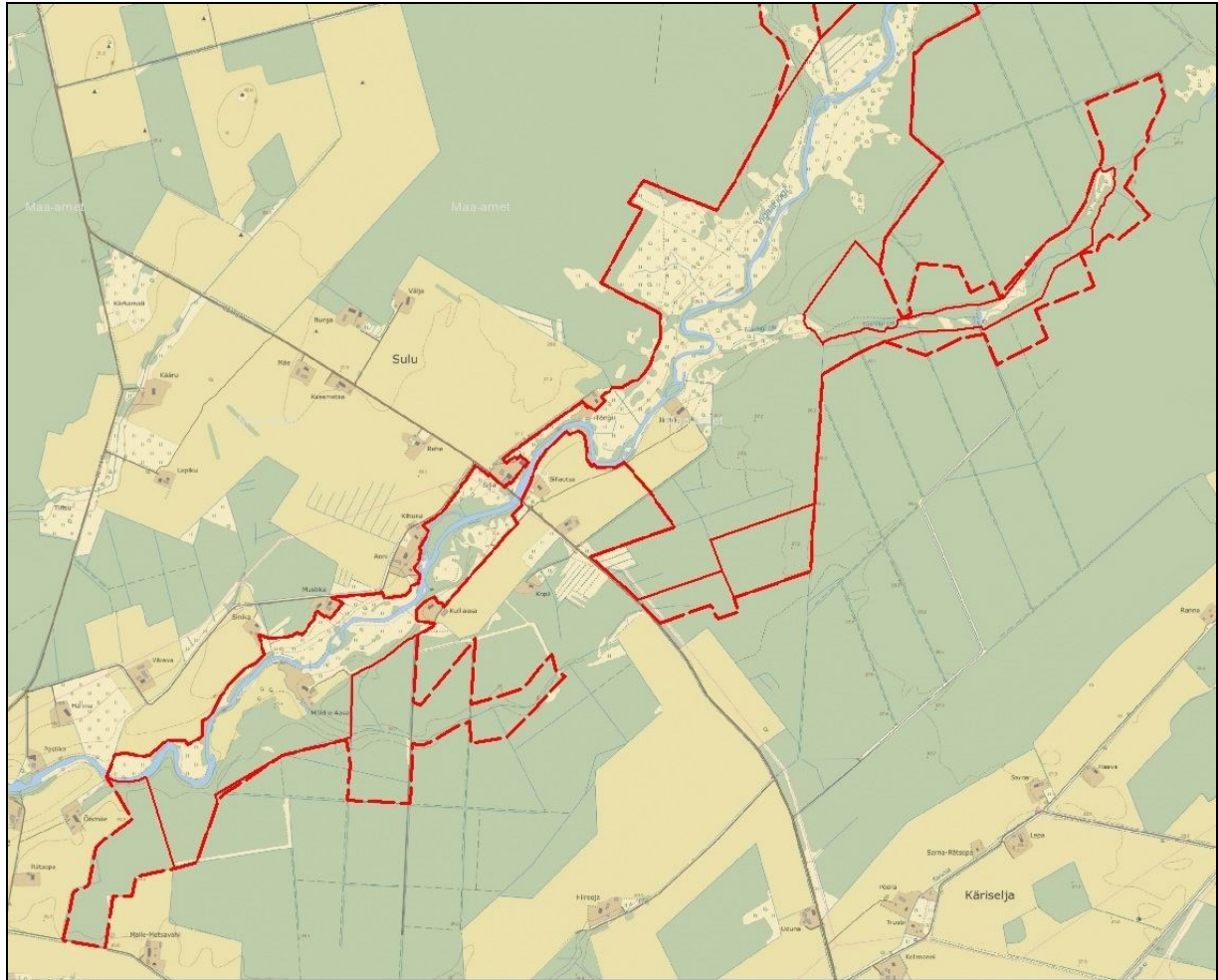
- (1) Hoiuala moodustatakse loodusliku loomastiku, taimestiku ja seenestiku soodsa seisundi tagamiseks, kui see ei ole tagatud muul käesoleva seadusega sätestatud viisil.
- (2) Hoiualal on keelatud nende elupaikade ja kasvukohtade hävitamine ja kahjustamine, mille kaitseks hoiuala moodustati ning kaitstavate liikide oluline häirimine, samuti tegevus, mis seab ohtu elupaikade, kasvukohtade ja kaitstavate liikide soodsa seisundi.
- (3) Hoiualal on metsaraie keelatud, kui see võib rikkuda kaitstava elupaiga struktuuri ja funktsioone ning ohustada elupaigale tüüpiliste liikide säilimist.
- (4) Metsaseaduse kohase metsateatise menetlemisel tuleb arvestada hoiuala kehtestamise eesmärki. Hoiuala valitseja võib kohustada:
  - 1) tegema kavandatavat metsaraiet kindlaks määratud ajal;
  - 2) kasutama kavandatava raie korral kindlaks määratud tehnoloogiat.
- (4<sup>1</sup>) Kui kavandatav uuendusraie on kooskõlas käesoleva paragrahvi lõigetega 2 ja 3, on hoiualal lubatud lageraie langi suurus kuni kaks hektarit ja laius kuni 30 meetrit ning turberaie langi suurus kuni viis hektarit. [RT I 2009, 53, 359 - jõust. 21.11.2009]
- (5) Hoiualal kavandatava tegevuse mõju elupaikade ja liikide seisundile hinnatakse keskkonnamõju hindamise käigus või käesoleva seaduse §-s 33 sätestatud korras.

## Lisa 2 Sulu hoiuala ja Sulu väike-konnakotka püsielupaiga kaitsekorralduskava koostamise käigus tehtud kaitsekorra ja piiride muutmise ettepanekud

Ettepanek korrigeerida Sulu loodusala (Sulu hoiuala ja Sulu väike-konnakotka püsielupaiga) välispiiri, selliselt, nagu toodud joonistel 18 ja 19.



**Joonis 17.** Sulu hoiuala piiride korrigeerimise ettepanekud (punase katkendjoonega) ala põhjaosas, seoses ala kaitseobjektiks olevate elupaikade levikuga väljapoole kehtivaid piire.



**Joonis 18.** Sulu hoiuala piiride korrigeerimise ettepanekud (punase katkendjoonega) ala lõunaosas, seoses ala kaitseobjektiks olevate elupaikade levikuga väljapoole kehtivaid piire.

**Lisa 3**

**Tabel 12.** Sulu hoiuala, Sulu väike-konnakotka püsielupaiga ja Sulu loodusala kaitse-eesmärgiks olevate väärtuste koondtabel

<b>Jrk</b>	<b>Väärtus</b>	<b>Kaitse-eesmärk 30 aasta pärast</b>	<b>Ohutegurid</b>	<b>Meetmed</b>	<b>Oodatavad tulemused kaitsekorraldusperioodi lõpuks</b>
<i>Elupaigad</i>					
<i>Mageveekogud</i>					
2.1.1	Jõed ja ojad (3260)	Esinduslikkus: mitte alla B Pindala: vähemalt 12,6 ha; Tunnusliikide arv ja arvukus fikseeritud ja need ei vähene	Kuivenduskraavide rajamine hoiualale	Uute kuivenduskraavide rajamise keeld hoiualal kui see ohustab eluapigatüüpi	Esinduslikkus: mitte alla C Pindala: vähemalt 12,6 ha; Tunnusliikide arv ja arvukus fikseeritud ja need ei vähene
<i>Niidud</i>					
2.1.3	Liigirkkad niidud lubjavaesel mullal (6270*)	Esinduslikkus: mitte alla B Pindala: vähemalt 35 ha; Tunnusliikide arv ja arvukus fikseeritud ja need ei vähene	Võsastumine	Regulaarne niitmine ja heina kogumine	Esinduslikkus: mitte alla C Pindala: vähemalt 35 ha; Tunnusliikide arv ja arvukus fikseeritud ja need ei vähene
2.1.4	Lammi-niidud (6450)	Esinduslikkus: mitte alla B Pindala: vähemalt 13 ha; Tunnusliikide arv ja arvukus fikseeritud ja need ei vähene	Võsastumine	Regulaarne niitmine ja heina kogumine	Esinduslikkus: mitte alla C Pindala: vähemalt 13 ha; Tunnusliikide arv ja arvukus fikseeritud ja need ei vähene

2.1.6	Puisniidud (6530*)	Esinduslikkus: mitte alla B Pindala: vähemalt 35 ha; Tunnusliikide arv ja arvukus fikseeritud ja need ei vähene	Võsastumine	Regulaarne niitmine ja heina kogumine	Esinduslikkus: mitte alla C Pindala: vähemalt 35 ha; Tunnusliikide arv ja arvukus fikseeritud ja need ei vähene
<b>Jrk</b>	<b>Väärtus</b>	<b>Kaitse-eesmärk 30 aasta pärast</b>	<b>Ohutegurid</b>	<b>Meetmed</b>	<b>Oodatavad tulemused kaitsekorraldusperioodi lõpuks</b>
<i>Metsad</i>					
2.1.7	Vanad loodusmetsad (9010*)	Esinduslikkus: mitte alla B Pindala: vähemalt 5,3 ha; Tunnusliikide arv ja arvukus fikseeritud ja need ei vähene		Säilitada praegune kaitserežiim	Esinduslikkus: mitte alla C Pindala: vähemalt 5,3 ha; Tunnusliikide arv ja arvukus fikseeritud ja need ei vähene
2.1.8	Rohunditerikkad kuusikud (9050)	Esinduslikkus hoiualal: mitte alla A Pindala vähemalt: 14,2 ha; Esinduslikkus: mitte alla B Tunnusliikide arv ja arvukus fikseeritud ja need ei vähene		Säilitada praegune kaitserežiim	Esinduslikkus: mitte alla B Pindala: vähemalt 14,2 ha; Esinduslikkus: mitte alla C Tunnusliikide arv ja arvukus fikseeritud ja need ei vähene
2.1.9	Soostuvad ja soolehtmetsad (9080*)	Esinduslikkus: mitte alla B Pindala: vähemalt 3,5 ha; Tunnusliikide arv ja arvukus fikseeritud ja need ei vähene		Säilitada praegune kaitserežiim	Esinduslikkus: mitte alla C Pindala: vähemalt 3,5 ha; Tunnusliikide arv ja arvukus fikseeritud ja need ei vähene
<i>Loomad</i>					

2.2.2	Väike-konnakotkas ( <i>Aquila pomarina</i> )	Väike-konnakotka elupaigad (nii pesapaik (sh pesitsemiseks sobivad puud) kui ka saagiala) on linnu pesitsemiseks soodsana säilinud (vajadusel taastatud) ja väike-konnakotkas pesitseb edukalt Sulu looduslal	Saagiala niitude võsastumine.	Regulaarne niitmine ja heina kogumine ning elupaigast eemaldamine.	Väike-konnakotka elupaigad (nii pesapaik (sh pesitsemiseks sobivad puud) kui ka saagiala) on linnu pesitsemiseks soodsana säilinud (vajadusel taastatud) ja väike-konnakotka paari on alal pesitsusajal registreeritud.
-------	---	---	-------------------------------	--	---

51

Jrk	Väärtus	Kaitse-eesmärk 30 aasta pärast	Ohutegurid	Meetmed	Oodatavad tulemused kaitsekorraldusperioodi lõpuks
2.2.5	Harilik võldas ( <i>Cottus gobio</i> )	Hariliku võldase ( <i>Cottus gobio</i> ) elupaigad (jões ja ojad - 3260) on soodsana säilinud ja liigi asurkond Sulu looduslal on elujõuline.	Sobivate veekogude saastumine.	Vigala jõe seire	Hariliku võldase ( <i>Cottus gobio</i> ) levik alal on registreeritud ja sobivad elupaigad (jões ja ojad - 3260) inventeeritud.
<i>Taimed</i>					
2.2.7	Püst-linalehik ( <i>Thesium ebracteatum</i> )	Püst-linalehiku ( <i>Thesium ebracteatum</i> ) elupaigad (puisniidud ja ojade looduslikud kaldad) on soodsana säilinud (vajadusel taastatud) ja liigi asurkond Sulu looduslal on elujõuline.	Kasvukohtade võsastumine hooldustööde lõppemise tõttu.	Regulaarne niitmine ja heina kogumine ning elupaigast eemaldamine.	Püst-linalehiku ( <i>Thesium ebracteatum</i> ) levik alal on registreeritud ja sobivad elupaigad (puisniidud ja ojade looduslikud kaldad) inventeeritud.

54

2.2.7	Roheline kaksikhammas ( <i>Dicranum viride</i> )	Rohelise kaksikhamba ( <i>Dicranum viride</i> ) elupaigad (vanad loodumetsad) on soodsana säilinud (sh suured vanad lehtpuud neis) ja liigi asurkond Sulu looduslal on elujõuline.		Säilitada praegune kaitsereežiim	Rohelise kaksikhamba ( <i>Dicranum viride</i> ) levik alal on registreeritud ja sobivad elupaigad (vanad loodumetsad) inventeeritud.
-------	--	--	--	----------------------------------	--

## Lisa 4

### Avalikustamise materjalid – protokollid, kirjalikult laekunud küsimused ja ettepanekud

Sulu hoiuala ja Sulu väike-konnakotka püsielupaiga kaitsekorralduskava koostamise käigus oli nähtud ette viia läbi üks avalikkuse kaasamise koosolek, mis toimus **19. aprillil 2013 kell 13.00 kuni 15.00** Raplas haldushoones, Tallinna mnt 14, II korrusel, ruumis nr 204.

Koosolekul osalesid järgmised isikud:

1. Meelis Mägi, Keskkonnaameti Harju-Järva-Rapla regiooni kaitse planeerimise spetsialist,
2. Lauri Klein, OÜ Tirts&Tigu juhtiv ekspert,
3. Merle Kuris, OÜ Tirts&Tigu ekspert.

Protokoll:

Koosoleku juhatas sisse Lauri Klein tutvustades Sulu hoiuala ja Sulu väike-konnakotka püsielupaiga kaitsekorralduskava esialgset versiooni ja ühtlasi mainis et tööd rahastatakse „Riikliku struktuurivahendite kasutamise strateegia 2007-2013“ ja sellest tuleneva „Elukeskkonna arendamise rakenduskava“ prioriteetse suuna „Säästva keskkonnakasutuse infrastruktuuride ja tugisüsteemide arendamine“ meetme „Looduse mitmekesisuse säilitamine“ programmi „Kaitsekorralduskavade ja liikide tegevuskavade koostamine looduse mitmekesisuse säilitamiseks“ alusel Euroopa Regionaalarengu Fondi vahenditest.

Edasi tutvustas Lauri Klein kaitsekorralduskava projekti ja jooksvalt toimus arutelu küsimustevastuste korras. Peamised punktid, mille üle arutleti ja ettepanekud mis tehti olid järgmised:

- Hoiuala kaitse eesmärgiks olevat elupaigatüüpi aas-rebasesaba ja ürt-punanupuga niidud (6510) looduslal ei ole. Ainuke teadaolev elupaigalaik jääb alast välja ja seetõttu tuleb see tüüp ka hoiuala kaitse eesmärkide seast kustutada.
- Hoiuala kaitse eesmärgiks olevat elupaigatüüpi kuivad niidud lubjarikkal mullal (6210\*, orhideede olulised kasvualad) looduslal ei ole, aga see-eest on palju elupaigatüüpi liigirikkad niidud lubjavaesel mullal (6270\*), mis on loodusala kaitseobjektiks. Kuna ilmselt on hoiuala kaitse eesmärkide hulka nõ näpuvea tõttu sattunud vale elupaigatüüp, tuleb see ära muuta.
- Rohelise kaksikhamba kohta infot pole, tuleb teha inventuur.
- Tüüringi oja sängis on toodud elupaigatüübid 9050 ja 9010\*, aga ortofoto järgi neid seal ei ole või jäävad nad ojast rohkem eemale. Tuleb täpsustada.
- Kuivenduskraavide voolu tõkestamine kui kaitsekorralduslik tegevus pole Sulu looduslal otstarbekas.
- Looduslal on paigaldatud 12 tähist. Nende olukord tuleks üle vaadata, aga juurde pole neid vaja.

Koosolek lõppes 14.00



Koosolekul osalejate nimekiri:


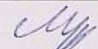
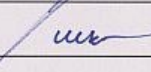
Meetme "Looduskaitse mitmekesisuse säilitamine" rakendamise programm "Kaitsekorralduskavade ja liikide tegevuskavade koostamine looduse mitmekesisuse säilitamiseks"



## Sulu hoiuala ja Sulu väike konnakotka püsielupaiga kaitsekorralduskava koostamine

perioodiks 2014-2023

Avalikustamise koosolek 19. aprill 2013, Rapla

Nimi	Asutus	Telefon	e-mail	Allkiri
Lauri Klein	OÜ Tirts & Tigu	5179668	tirtstiga@gmail.com	
Meelis Nagi	Keskkonnanet H10	5063491	meelis.nagi@keskkonnanet.ee	
Merle Kuris	OÜ Tirts & Tigu	56203864	merle.kuris@gmail.com	

Avalikkuse kaasamiskoosoleku kuulutus, mis avaldati ajalehes „Raplamaa Sõnumid“:



KESKKONNAAMET



Euroopa Liit  
Euroopa  
Regionaalarengu Fond



Eesti tuleviku heaks

**RAHAAUGU HOIUALA JA ANGERJA MUST-TOONEKURE PÜSIELUPAIGA  
NING  
SULU HOIUALA JA SULU VÄIKE-KONNAKOTKA PÜSIELUPAIGA  
KAITSEKORRALDUSKAVADE AVALIKKUSE KAASAMISE KOOSOLEKUD**

Keskkonnaamet teatab, et on algatanud Rahaaugu hoiuala ja Angerja must-toonekure püsielupaiga ning Sulu hoiuala ja Sulu väike-konnakotka püsielupaiga kaitsekorralduskavade koostamise. Kaitsekorralduskavadega kirjeldatakse alade eesmärgiks olevaid loodusväärtuseid, nende mõjutegureid ja kaitsemeetmeid ning koostatakse tegevuste tabelid, kus vajalikud tegevused on määratletud koos tõenäolise läbiviimise ajaga ning maksumusega. Kaitsekorralduskavade koostaja on OÜ Tirts & Tigu.

Kaitsekorralduskavade koostamisprotsessi raames toimuvad avalikkuse kaasamise koosolekud:

**19. aprillil 2013, Raplas haldushoones, Tallinna mnt 14, II korrusel, ruumis nr 204**

**Rahaaugu hoiuala ja Angerja must-toonekure püsielupaiga koosolek: kell 11.00,**

**Sulu hoiuala ja Sulu väike-konnakotka püsielupaiga koosolek: kell 13.00**

Kaitsekorralduskavade eelnõuga on võimalik tutvuda Keskkonnaameti kodulehel rubriigis “Uudised ja teated”. Kohale on oodatud maaomanikud, kohalikud elanikud, ettevõtjad ja teised asjast huvitatud.

Tööd rahastatakse „Riikliku struktuurivahendite kasutamise strateegia 2007-2013“ ja sellest tuleneva „Elukeskkonna arendamise rakenduskava“ prioriteetse suuna „Säästva keskkonnakasutuse infrastruktuuride ja tugisüsteemide arendamine“ meetme “Looduse mitmekesisuse säilitamine” programmi „Kaitsekorralduskavade ja liikide tegevuskavade koostamine looduse mitmekesisuse säilitamiseks“ alusel Euroopa Regionaalarengu Fondi vahenditest.

Info:

OÜ Tirts & Tigu  
Lauri Klein  
Tel 51 79 668

Keskkonnaamet  
Meelis Mägi  
Tel 484 1174

Avalikkuse kaasamiskoosolekul olid uksele ja seintele paigutatud järgmise sisuga infosildid:

**Meetme “Looduskaitse mitmekesisuse säilitamine” rakendamise  
programm "Kaitsekorralduskavade ja liikide tegevuskavade  
koostamine looduse mitmekesisuse säilitamiseks"  
Sulu hoiuala ja Sulu väike-konnakotka püsielupaiga  
kaitsekorralduskava koostamine  
perioodiks 2014-2023  
Programmi periood 2009-2013**



**Euroopa Liit  
Euroopa  
Regionaalarengu Fond**



**Eesti tuleviku heaks**