



KESKKONNAAMET

# LEPPOJA LOODUSKAITSEALA KAITSEKORRALDUSKAVA 2013-2022



## SISUKORD

1. SISSEJUHATUS.....	2
1.1. Ala iseloomustus .....	3
1.1.1. Leppoja looduskaitseala moodustamine .....	3
1.1.2. Leppoja looduskaitseala asukoht ja maastikuline iseloomustus .....	3
1.1.3. Leppoja looduskaitseala kaitse-eesmärgid .....	3
1.1.5. Leppoja looduskaitseala kaitsekord .....	3
1.1.6. Rahvusvaheline staatus .....	4
1.2. Maakasutus.....	4
1.3. Huvigrupid .....	5
1.4. Uuritus .....	6
1.4.1. Läbiviidud inventuurid ja uuringud .....	6
1.4.2. Riiklik seire .....	6
1.4.3. Inventuuride ja tulemusseire vajadus .....	6
2. VÄÄRTUSED JA KAITSE-EESMÄRGID .....	6
2.1. Elustik.....	6
2.1.1. Taimed.....	6
2.2. Elupaigad.....	7
2.2.1. Lamminiidud (6450) .....	8
2.2.2. Rabad (7110*) ja nokkheina kooslused (7150).....	9
2.2.3. Vanad loodusmetsad (9010*).....	9
2.2.4. Rohunditerikkad kuusikud (9050).....	10
2.2.5. Soostuvad ja soo-lehtmetsad (9080*) .....	10
3. LEPOJA LOODUSKAITSEALA VÄÄRTUSTE TUTVUSTAMINE JA KÜLASTUSKORRALDUS .....	12
3.1. Leppoja looduskaitseala taristu .....	12
3.1.1. Metsateed .....	12
3.1.2. Parkimisplats .....	12
3.1.3. Infostend.....	13
4. KAVANDATAVAD KAITSEKORRALDUSLIKUD TEGEVUSED, EELARVE JA AJAKAVA.....	14
4.1. Elupaikade hooldus- ja taastamistööd .....	14
4.1.1. Lamminiitude taastamine ja hooldus .....	14
4.1.2. Metsa elupaigad .....	15
4.2. Loodusõppe- ja puhkemajanduslikud tegevused.....	15
4.3. Kaitseala piiritähiste uuendamine ja tähistamata piirilõikude tähistamine .....	15
4.4. Kaitseala kaitsekorra muutmine .....	15
5. KAITSEKORRALDUSKAVA TULEMUSLIKKUSE HINDAMINE JA UUENDAMINE .....	19
6. KASUTATUD MATERJALID .....	21

## LISAD

Lisa 1. Leppoja looduskaitseala (üldkaart)

Lisa 2. Leppoja looduskaitseala kaitse-eeskiri

Lisa 3. Leppoja looduskaitseala kaitse-eesmärkide ja väärtuste koondtabel

Lisa 4. Leppoja looduskaitseala elupaigad ja kõlvikud

Lisa 5. Leppoja looduskaitseala taristu, piiritähised ja hooldustööd

Lisa 6. Ettepanek Leppoja loodusala kaitse-eesmärkide ja Natura andmebaasi muutmiseks

# 1. SISSEJUHATUS

Leppoja looduskaitseala kaitsekorralduskava on koostatud aastateks 2013-2022. Kava koostamisel lähtuti olemasolevatest andmetest. Kaitsekorralduskava koostamisel juhinduti Eesti Vabariigi kehtivast seadusandlusest ja Kaitsekorralduskava koostamise juhendist. Leppoja looduskaitseala kaitsekorralduskava on ühtlasi ka Leppoja loodusala kaitsekorralduskava.

Vastavalt Looduskaitseaduse § 25 on kaitsekorralduskava hoiualade ja kaitsealade alapõhise kaitse korraldamise aluseks.

Kaitsekorralduskava kinnitab Keskkonnaameti peadirektor. Teave kaitsekorralduskava kinnitamise kohta avalikustatakse Keskkonnaameti kodulehel.

Käesoleva Leppoja looduskaitseala kaitsekorralduskava eesmärk on:

- Anda lühike ülevaade kaitstavast alast - selle kaitsekorraldusest, kaitse-eesmärkidest, rahvusvahelisest staatusest, maakasutusest, huvigruppidest ning alal läbiviidavast riiklikust seirest;
- Analüüsida ala eesmärke ning anda hinnang iga põhiväärtuseks oleva liigi, elupaiga vms väärtuse seisundile;
- Arvestades alale seatud eesmärke määrata mõõdetavad kaitse-eesmärgid ja kaitsekorralduse oodatavad tulemused kaitsekorraldusperioodi lõpuks ning 30 aasta perspektiivis;
- Anda ülevaade peamistest väärtusi mõjutavatest tegevustest, kirjeldada kaitseks vajalikke meetmeid koos oodatavate tulemustega;
- Määrata põhiväärtuste säilimisele, taastamisele ja tutvustamisele suunatud kaitsekorralduslike tegevuste elluviimise plaan koos tööde mahu, koha, ulatuse kirjelduse ja orienteeruva maksumusega;
- Luua alusdokument kaitseala kaitsekorralduslike tööde elluviimiseks ja rahastamiseks.

Käesoleva kaitsekorralduskava on koostanud Keskkonnaamet. Kaitsekorralduskava koostamist korraldas Keskkonnaameti Pärnu-Viljandi regiooni kaitse planeerimise spetsialist Meelis Suurkask.

Leppoja looduskaitseala kaitsekorralduskava projekt oli avalikuks aruteluks Keskkonnaameti kodulehel ajavahemikul 01. juunist 17. juunini 2012. Avaliku väljapaneku teade ilmus ajalehtedes "Sakala" ("Sakala" 01. juuni 2012). Valminud kaitsekorralduskava avalik tutvustus ja arutelu toimus 19. juuni 2012.

## **1.1. Ala iseloomustus**

### **1.1.1. Leppoja looduskaitseala moodustamine**

Leppoja looduskaitseala on asutatud Vabariigi Valitsuse 17. oktoober 2005. a määrusega nr. 268. „Leppoja looduskaitseala kaitse alla võtmine ja kaitse-eeskiri“ Leppoja looduskaitseala kaart on toodud lisa 1 ja kaitse-eeskiri lisas 2.

### **1.1.2. Leppoja looduskaitseala asukoht ja maastikuline iseloomustus**

Leppoja looduskaitseala asub Viljandi maakonnas Pärsti vallas Tohvri külas. Looduskaitseala jääb Raudna jõe lõunakaldale ning piirneb läänest Kõpu jõega. Valdavalt on ala kaetud segametsaga. Domineerivad haab, kuusk ja kask, vähesel määral on männikuid. Pinnamood on vahelduv. Raudna jõe kaldal on kõrged liivaluited, mis moodustavad maalilise kaldanõlva. Jõest kaugemal muutub maapind laugemaks, mis on liigestatud oja orundiga. Oja orundi nõlvadel esineb allikaid. Liivaluidete vahel madalamas orunõos asub 6 ha suurune puisraba.

### **1.1.3. Leppoja looduskaitseala kaitse-eesmärgid**

Leppoja looduskaitseala kaitse-eesmärgiks on kaitsta:

1) EÜ nõukogu direktiivi 92/43/EMÜ looduslike elupaikade ning loodusliku loomastiku ja taimestiku kaitse kohta I lisas nimetatud elupaigatüüpe – vanad loodusmetsad (9010\*), vanad laialehised metsad (9020\*), rohunditerikkad kuusikud (9050), looduslikus seisundis rabad (7110\*);

2) EÜ nõukogu direktiivi 92/43/EMÜ II lisas nimetatud liiki, mis on ühtlasi II kategooria kaitsealune liik. Looduskaitsealal kaitstav liik on kaunis kuldking (*Cypripedium calceolus*).

Sulgudes on kaitstava elupaigatüübi koodinumber vastavalt EÜ nõukogu direktiivi 92/43/EMÜ I lisale. Tärniga (\*) on tähistatud esmatähtsad elupaigatüübid.

Leppoja looduskaitseala ja Leppoja loodusala kaitse-eesmärkides on lahknevus. Leppoja loodusala kaitse-eesmärgiks on lisaks kaitse-eeskirjas toodud elupaikadele ka lamminiidu (6450) ja soostuvate ja soo-lehtmetsade (9080\*) elupaiga kaitse. Leppoja looduskaitsealal ei esine vanade laialehiste metsade (9020\*) elupaika.

Vajalik on kaitse-eeskirja muutmine, et ühtlustada kaitseala ja loodusala eesmärgid. Lisada looduskaitseala kaitse-eesmärkidesse lamminiidu (6450) ja soostuvate ja soo-lehtmetsade (9080\*) elupaikade kaitse. Võtta kaitse-eesmärgist välja vanade laialehiste metsade (9020\*) elupaiga kaitse.

### **1.1.5. Leppoja looduskaitseala kaitsekord**

Leppoja looduskaitseala on kogu ulatuses tsoneeritud ühte sihtkaitsevööndisse. Inimestel on lubatud viibida, korjata marju, seeni ja muid metsa kõrvalsaadusi ning pidada jahti kogu kaitsealal. Kaitseala valitseja nõusolekul on lubatud telkimine ja lõkke tegemine selleks ettevalmistatud ja tähistatud kohtades, rahvaürituse korraldamine selleks ettevalmistamata kohtades ning rohkem kui 50 osalejaga rahvaürituse korraldamine.

Kaitsealal on lubatud sõidukiga sõitmine teedel ja maastikusõidukiga sõitmine kaitseala valitseja nõusolekul. Sõidukiga sõitmine väljaspool teid ja maastikusõidukiga sõitmine kaitseala valitseja nõusolekuta on lubatud järelevalve- ja päästetöödel, kaitseala valitsemisega seotud tegevuses, käesoleva kaitse-eeskirjaga lubatud töödel ning kaitseala valitseja nõusolekul teostatavas teadustegevuses.

Kaitsealal on keelatud majandustegevus ja loodusvarade kasutamine, uute ehitiste püstitamine, välja arvatud looduskaitseala tarbeks ning õppeotstarbega rajatiste püstitamine. Kaitseala valitseja nõusolekul on lubatud kaitsealuste liikide elutingimuste säilitamiseks vajalik tegevus, olemasolevate maaparandussüsteemide hoiutööd ja veerežiimi taastamine, teedel ja radadel liikumist ohustavate puude eemaldamine, ja metsakoosluse kujundamine vastavalt kaitse-eesmärgile, kusjuures kaitseala valitsejal on õigus esitada nõudmisi raieaja ja -tehnoloogia, metsamaterjali kokku- ja väljaveo ning puistu koosseisu ja täiuse osas.

### 1.1.6. Rahvusvaheline staatus

Vabariigi Valitsuse 5. augusti 2004. a korralduse nr 615-k „Euroopa Komisjonile esitatav Natura 2000 võrgustiku alade nimekiri” lisa 1 punkti 2 alapunkti 186 kohaselt hõlmab Leppoja looduskaitseala Leppoja loodusala (EE0080510), kus tegevuste kavandamisel tuleb hinnata nende mõju kaitse-eesmärkidele, arvestades Natura 2000 võrgustiku alade suhtes kehtivaid erisusi.

Euroopa nõukogu loodusdirektiivide alusel moodustatud Natura 2000 võrgustik haarab alasid, kus kaitstakse Euroopa Liidus haruldasi elupaiku ja ohustatud liike. Leppoja loodusala on moodustatud, et kaitsta loodusdirektiivis nimetatud 6 elupaigatüüpi ja 1 liigi elupaika. Leppoja loodusala (376,07 ha) piir langeb kokku (ühtib) Leppoja looduskaitseala piiriga. Loodusala kaart on toodud lisa 1.

### 1.2. Maakasutus

Leppoja looduskaitseala pindala on 376,07 ha, millest 97% moodustab metsamaa. Metsamaa keskel leidub väikene, 6,7 ha suurune rabalaik ning Raudna jõe kaldal 1,3 hektariline luhheinamaa. Looduskaitseala maakasutusest annab ülevaate tabel 1.

Kogu kaitsealune maa asub ühel riigile kuuluval katastriüksusel, mille haldajaks on Riigimetsa Majandamise Keskus.

**Tabel 1.** Leppoja looduskaitseala maakasutus (ha)

Maakasutuse tüüp	Pindala (ha)
Metsamaa	366,07
Raba	6,73
Rohumaa	1,74
Muu maa	1,53
<b>Kokku</b>	<b>376,07</b>

### 1.3. Huvigrupid

Leppoja looduskaitseala korraldamisel on oluline arvestada kohaliku kogukonna huvidega ja kaasata kohalikke elanikke aktiivselt osalema kaitseala kaitse korraldamisse. Kaitseala valitsemisel ja strateegiate väljatöötamisel tuleb teha koostööd erinevate huvigruppidega. Tabelis 2 on välja toodud olulisemad huvigrupid ning nende põhilised eesmärgid Leppoja looduskaitseala maa-alal.

**Tabel 2.** Huvigrupid Leppoja looduskaitsealal.

Huvigrupp	Huvid seoses Leppoja looduskaitsealaga
<b>Maaomanik (Riigimetsa Majandamise Keskus)</b>	Külastuskorralduse planeerimine, läbiviimine ja kaitseala tutvustamine. Riigimaal asuvate looduskaitsete väärtuste säilimise ja soodsa seisundi tagamine. Laiemalt on RMK huvi kaitsealale jääva riigimaa haldamine.
<b>Kohalik omavalitsus, Pärsti vald</b>	Looduskaitseala potentsiaali rakendamine piirkonna arenguks. Tulubaasi suurendamine, tööhõive kasv ja seeläbi sotsiaalse heaolu kasv.
<b>Kohalikud elanikud</b>	Kohaliku ressursi kasutamine – jahipidamine, marjade, seente ja teiste metsa kõrvalsaaduste korjamine.
<b>Puhkajad, turistid (küllastajad)</b>	Asub Soomaa rahvusparki viiva tee vahetus naabruses. Marjade, seente ja teiste metsa kõrvalsaaduste korjamine.
<b>Kalamehed</b>	Harrastuskalapüük vahetult kaitseala naabruses Raudna ja Kõpu jõest.
<b>Jahimehed</b>	Jahipidamine.
<b>Ettevõtjad</b>	Rahvaürituste korraldamine, rekreatiivse tegevuse pakkumine. Loodushariduslike ürituste korraldamine.
<b>Keskkonnaamet</b>	Looduskaitseala kaitseväärtuste säilimine, liigilise mitmekesisuse ja kaitsealuste liikide soodsa seisundi tagamine ja võimalusel paranemine. Kaitseala kaitseväärtuste säilimiseks vajaminevate tööde teostamine/korraldamine. Kaitseala puudutava seireinfo kogumine ja analüüsimine.
<b>Teadlased</b>	Looduskaitseala elustiku ja ökoloogiliste tingimuste uurimine. Liigilise mitmekesisuse ja arengusuundade uurimine. Elupaikade kaitseks ja haruldaste liikide säilimiseks sobivate tegevuste väljatöötamine, elluviimine ja tulemuslikkuse hindamine. Eluslooduse seire.
<b>Euroopa Liit</b>	Olemasolevate elupaikade ja liikide soodsa seisundi säilimine (Kuna Eesti riik on esitanud Leppoja looduskaitseala Leppoja loodusala Natura 2000 võrgustikku, siis on Eestil vastutus selle ala loodusväärtuste säilimise seisukohast ka Euroopa Liidu ees. Eesti riigi kohustus on kõigi Natura 2000 alade kaitse korraldamine ja loodusväärtuste püsimisele kaasa aitamine. Elupaikade seisundist ja kehtestatud kaitsemeetmetest annavad liikmesriigid perioodiliselt aru Euroopa Komisjonile).

## 1.4. Uuritus

### 1.4.1. Läbiviidud inventuurid ja uuringud

Leppoja looduskaitseala metsaelupaikade kaardistamine ja looduskaitseala asutamise ettevalmistamine toimus projekti „Eesti metsakaitsealade võrgustik“ raames.

### 1.4.2. Riiklik seire

Keskkonnaregistri andmete alusel ei ole Leppoja looduskaitsealal riiklike seirejaamasid.

### 1.4.3. Inventuuride ja tulemusseire vajadus

Leppoja looduskaitsealal on 2000. aastal teostatud metsaelupaikade kaardistamine ja sellega seoses kaitsealuste taimeliikide kasvukohtade kaardistamine. Kaitsekorraldusperioodi tõhususe hindamiseks on planeeritud elupaigatüüpide esinemisalade kordusinventuur. Töö on planeeritud esimese prioriteedi tööna.

#### **Inventuurid**

1. Leppoja looduskaitseala elupaikade kordusinventeerimine kaitsekorralduse edukuse hindamiseks.

Kaitsekorraldusperioodi lõpus tuleb teostada Leppoja looduskaitsealal asuvate elupaikade inventeerimine, et hinnata elupaikade seisundit ja kaitse edukust. Elupaikade inventeerimisel lähtuda Loodusdirektiivi I lisa elupaigatüüpide digikaardistamise juhendist, Loodusdirektiivi metsaelupaikade inventeerimise juhendist, Loodusdirektiivi I lisa poollooduslike elupaigatüüpide seisundi hindamise juhendist. Antud inventuur teostada koos kaitsekorralduskava edukuse hindamisega ning uue kaitsekorralduskava koostamisega.

#### **Tulemusseire**

1. Lamminiitude hooldustööde perioodiline seire.

Lamminiitude hooldustööde edukuse seire teostatakse paralleelselt hooldustööde korraldamisega. Hooldustööde ulatus kaardistatakse tehtud hooldustööde vastuvõtmisel.

## 2. VÄÄRTUSED JA KAITSE-EESMÄRGID

### 2.1. Elustik

#### 2.1.1. Taimed

Keskkonnaregistri andmetel on Leppoja looduskaitsealal hariliku ungrukolla (*Huperzia selago*) [LD V; LKS III]<sup>1</sup> ning kauni kuldkinga (*Cypripedium calceolus*) [LD II, IV; LKS II; EPR 4] kasvukoht. Kaitseala kirjelduses on mainitud veel kolme käpalise esinemine kaitsealal vööthuul-sõrmkäpp (*Dactylorhiza fuchsii*) [LKS III; EPR 8], kahkjaspunane sõrmkäpp (*Dactylorhiza incarnata*) [LKS III; EPR 8], laialehine neiuvaip (*Epipactis helleborine*) [LKS III; EPR 8].

Potentsiaalselt sobib kaitsealal kaitsealuste taimeliikide kasvukohaks. Kaitseala metsaelupaikadest on suur osakaal vääriselupaikadel.

<sup>1</sup> LD – Loodusdirektiivi lisa number; LKS – Looduskaitseaduse kohane kaitsekategooria; EPR – Eesti Punase Raamatu kategooria

**Kaitse-eesmärk:**

- Eesmärk 30 aasta perspektiivis: Leppoja looduskaitsealal kasvab vähemalt 5 kaitsealust taimeliiki, nende hulgas kaunis kuldking.
- Eesmärk kaitsekorraldusperioodi jooksul: Leppoja looduskaitsealal kasvab vähemalt 5 kaitsealust taimeliiki, nende hulgas kaunis kuldking.

**Mõjutegurid ja meetmed:**

- **Kaitsealuste taimeliikide kasvukohta hävimine.**
- **Külastuskoormuse suurenemine.**
- **Taimede korjamine.**

*Meetmed:*

1. Otseseid meetmeid kaitsealuste taimeliikide kaitseks ei planeerita. Taimeliikide elupaigad säilivad koos elupaikade säilimisega.

- **Kaitsealuste ja haruldaste taimeliikide esinemise (kasvukohtade) ebaselgus.**

*Meetmed:*

1. Soontaimede inventeerimine ja kaitsealuste taimeliikide kasvukohtade kaardistamine
2. Sammaltaimede ja samblike inventeerimine ja kaitsealuste liikide kasvukohtade kaardistamine.

**2.2. Elupaigad**

2000 aasta Natura inventuuri kohaselt esinevad Leppoja looduskaitsealal ehk Leppoja looduslalal Loodusdirektiivi I lisas nimetatud elupaigad: lamminiidud (6450), rabad (7110\*), vanad loodusmetsad (9010\*), rohunditerikkad kuusikud (9050) ja soostuvad ja soo-lehtmetsad (9080\*) (tabel 3). Lamminiidud esinevad kaitseala väikese alana Raudna jõe kaldal. Raba elupaik asub kaitseala keskel luitenõlvade vahelises nõus. Raba elupaiga puhul on tegemist puisrabaga. Ülejäänud kaitseala on kaetud eriilmeliste metsakooslustega. Kaitsekorralduskava koostamisel korrastati elupaikade andmebaasi, parandati kaardi koostamise vigu ning korrigeeriti elupaikade piire põhikaardi alusel. Elupaikade levik on toodud kaardil lisas 4.

**Tabel 3.** Leppoja looduskaitseala elupaigad ja kõlvikud.

Elupaiga KOOD <sup>1</sup>	Elupaik/kõlvik	Pindala (ha) (Natura andmebaas)	Pindala (ha) (2012 a. seisuga)	NATURA elupaikade seisund <sup>2</sup> (ha)		
				A	B	C
6450	Lamminiidud	1,5	1,3		1,3	
7110*	Rabad	9,0	6,7			6,7
7150	Nokkheinakooslused turvastunud nõgudes	0	0			
9010*	Vanad loodusmetsad	300,9	302,4	92,0	173,6	36,8
9050	Rohunditerikkad kuusikud	15,8	15,9		15,9	
9080*	Soostuvad ja soo-lehtmetsad	16,6	16,6	5,3	11,3	
	Noorendik		30,8			
	Allikaorg		1,47			
	Muu maa		0,9			
	<b>KOKKU</b>	<b>343,6</b>	<b>376,07</b>			

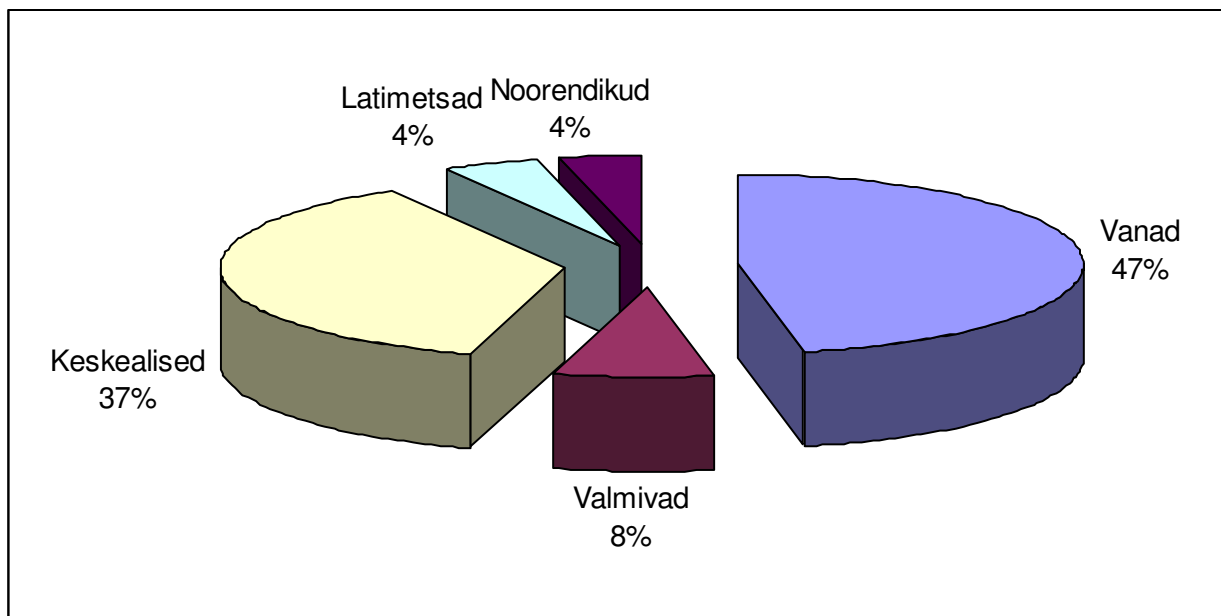
<sup>1</sup> Kaitstava elupaigatüübi koodinumber vastavalt nõukogu loodusdirektiivi 92/43/EMÜ I lisale. Tärniga (\*) on tähistatud esmatähtsad elupaigatüübid.

<sup>2</sup> Elupaiga seisund A – väga hea, B – hea, C- arvestatav.



Leppoja looduskaitsealal ei leitud vanade laialehiste metsade (9020\*) elupaika. Kaitsealal esineb soostuvate ja soo-lehtmetsade (9080\*) elupaik. Vajalik on kaitse-eeskirja muutmine, et ühtlustada kaitseala ja loodusala eesmärgid.

Leppoja looduskaitseala elupaikadest suurema osa moodustavad metsa elupaigad. Looduskaitseala metsad on vanad ja küpsed metsad. Metsaregistri andmetel moodustavad vanad metsad 47% puistu üldpindalast. Järgnevad keskealised metsad 37% ja valmivad metsad 8%. Nooremad metsad moodustavad kaitseala puistu pindalast kokku 8% (joonis 1).



**Joonis 1.** Leppoja looduskaitseala puistu jaotus arenguklasside järgi.

### 2.2.1. Lamminiidud (6450)

Lamminiidud on rohttaimekooslused, mis paiknevad eranditult jõgede aeg-ajalt üleujutatavatel lammidel. Oma lopsakuse võlgnevad nad väga viljakale mullale, mida rikastavad tulvavete kantud toitaineterikkad setted. Põhikaardi andmetel on Leppoja looduskaitsealal lamminiitused kokku 1,3 ha (Natura andmebaasis 1,5 ha), mis asuvad kaitseala põhjapiiril Raudna jõe luhtadel (tabel 2, foto 3). Erinevus Natura andmebaasi ja põhikaardi vahel on tingitud piiride digimise erinevusest ja põhikaardi korrigeerimisest. Kaitsealale jäävad lamminiidud on kasutusest väljas ja võsastuvad, lamminiidule ligipääs on metsa kasvanud. Lamminiitude seisund halveneb. Lamminiitude säilimine on oluline maastikulise ning bioloogilise mitmekesisuse säilimiseks. Leppoja looduskaitsealast põhja poole jäävad Soomaa rahvusparki ulatuslikud luhaalad. Leppoja looduskaitseala lamminiidud moodustavad ühtse kompleksi Soomaa rahvusparki lamminiitudega. Lamminiidu hooldamiseks on vaja rajada Leppoja parkimisplatsist niiduni pinnaste. Teha ettepanek Natura andmebaasis lamminiidu elupaiga pindala vähendamiseks (lisa 6).

#### Kaitse-eesmärk

- Eesmärk 30 aasta perspektiivis: Leppoja looduskaitsealal on lamminiidu elupaik säilinud vähemalt 1,3 ha suurusel alal, seisundiga B.
- Eesmärk kaitsekorraldusperioodi jooksul: Leppoja looduskaitsealal on lamminiidu elupaik säilinud vähemalt 1,3 ha suurusel alal, seisundiga B.

### **Mõjutegurid ja meetmed:**

#### **– Elupaiga võsastumine (metsastumine).**

Lisaks elupaiga säilimisele on oluline ka avatud maastikuvaadete säilimine.

*Meetmed:*

1. Võsastunud lamminiidu taastamine.
2. Korrastatud lamminiidu regulaarne hooldus.
3. Pinnastee rajamine niidule pääsemiseks hooldustööde teostamiseks.
4. Hooldustööde edukuse perioodiline seire. (Teostatakse paralleelselt lamminiitude hooldustööde korraldamisega)

### **2.2.2. Rabad (7110\*) ja nokkheina kooslused (7150)**

Raba elupaik on soo arengu viimane aste, kui taimede surnud osadest ladestunud turvas on nii tüse, et taimede juured ei küüni enam toitainerikka veeni. Natura andmebaasi järgi on Leppoja looduslal raba elupaik (7110\*) pindalaga 9,03 ha. Nokkheina kooslused asuvad raba elupaiga sees ning on üks osa raba elupaigast. Põhikaardi andmetel on Leppoja looduskaitsealal raba elupaika kokku 6,7 ha, mis on ümbritsetud vanametsa elupaigast. Erinevus Natura andmebaasi ja põhikaardi alusel piiritletud elupaiga pindala vahel on tingitud põhikaardi korrigeerimisest ning elupaikade piiride täpsustamisest. Tegemist on puisrabaga liivaküngaste vahel. Raba elupaiga seisund on hinnatud rahuldavaks (C). Elupaiga areng kulgeb looduslike protsesside tulemusena. Elupaik omab tähtsust piirkonna elupaikade mitmekesisuse ning looduskompleksi terviklikkuse seisukohalt. Natura andmebaasis tuleb teha muudatus, et viia andmed kooskõlla elupaiga tegeliku pindalaga (lisa 6).

#### **Kaitse-eesmärk:**

- Eesmärk 30 aasta perspektiivis: Leppoja looduskaitsealal on raba elupaik säilinud vähemalt 6,7 ha suurusel alal, seisundiga B.
- Eesmärk kaitsekorraldusperioodi jooksul: Leppoja looduskaitsealal on raba elupaik säilinud vähemalt 6,7 ha suurusel alal, seisundiga C.

### **Mõjutegurid ja meetmed:**

**+ Raba elupaik on tsoneeritud sihtkaitsevööndisse.**

### **2.2.3. Vanad loodusmetsad (9010\*)**

Vanad loodusmetsad hõlmavad eeskätt puutumatu või vähesel inimmõjuga vanu metsi, aga ka looduslikult uuenenud hiljutisi põlenguid katvaid nooremaid puistuid. Eestis kuuluvad siia nii okas- ja segametsad kui ka suurem osa lehtmetsi: loo-, nõmme-, palu-, laane- ja rabastunud metsad, mille puurindes valitsevad mänd, kuusk, kask või haab. Vanade loodusmetsade elupaik esineb Leppoja looduskaitsealal kokku 302,5 ha (Natura andmebaasis 300,7 ha) (tabel 2). Ligikaudu 2 hektariline elupaikade pindala erinevus Natura andmebaasi ja kaitsekorralduskavas toodu elupaiga pindala vahel tuleneb raba elupaiga pindala korrigeerimisest, mille arvelt suurenes vana loodusmetsa elupaiga pindala. Leppoja looduskaitseala põhieesmärgiks on metsa elupaikade, eriti vana loodusmetsa elupaiga kaitse. Natura inventuuri andmete kõrvutamisel 2000. aastal läbi viidud metsakorraldusega tuli vanametsa elupaiga seisundi hinnanguid langetada. Inventuuri käigus oli kohati metsa seisund üle hinnatud. Seisundi hinnangu langetamist tingis enamasti metsa vanus, mis ei olnud piisav vanametsa elupaigale. Vanuseline korrigeerimine aga ei tingi elupaiga pindala vähendamist, sest aja möödudes metsa vanus suureneb ning seega ka seisund paraneb. Leppoja looduskaitseala pinnamoe mitmekesisusest tingituna on ka vanametsa elupaik väga erineva koosseisu, vanuse ja seisundiga.

**Kaitse-eesmärk:**

- Eesmärk 30 aasta perspektiivis: Leppoja looduskaitsealal on vana loodusmetsa elupaik säilinud vähemalt 300 ha suurusel alal seisundiga B.
- Eesmärk kaitsekorraldusperioodi jooksul: Leppoja looduskaitsealal on vana loodusmetsa elupaik säilinud vähemalt 300 ha suurusel alal seisundiga B.

**Mõjutegurid ja meetmed:**

*/Kaitsealal esinevaid metsaelupaiku mõjutavad tegurid ning rakendatavad meetmed on kõikide metsaelupaikade puhul ühesugused ning on käsitletud ühtselt soostuvate ja soo-lehtmetsade elupaiga juures./*

**2.2.4. Rohunditerikkad kuusikud (9050)**

Rohunditerikka kuusiku elupaik hõlmab hea veevarustusega ning toitaineterikka pehme mullahuumusega alasid maapinnalähedase liikuva põhjaveega orgudes, nõgudes, nõlvade jalameil ja sooservades. Puurindes valitseb kuusk, kuid kaasneda võivad ka laialehelised liigid. Liigirikka rohurinde moodustavad eelkõige kõrgekasvulised taimed. Rohunditerikka kuusiku elupaik esineb Leppoja looduskaitsealal kokku 15,9 ha (Natura andmebaasis 15,8 ha) (tabel 2). Arvestades rohundirikka kuusiku elupaiga head seisundit kaitsekorralduskava koostamise ajal, on võimalik eeldada, et 30 aasta perspektiivis muutub elupaiga seisund paremaks. Kaitse-eesmärgiks 30 aasta perspektiivis võib seada seisundi väga hea (A).

**Kaitse-eesmärk:**

- Eesmärk 30 aasta perspektiivis: Leppoja looduskaitsealal on rohundirikka kuusiku elupaik säilinud vähemalt 15,8 ha suurusel alal seisundiga A.
- Eesmärk kaitsekorraldusperioodi jooksul: Leppoja looduskaitsealal on rohundirikka kuusiku elupaik säilinud vähemalt 15,8 ha suurusel alal seisundiga B.

**Mõjutegurid ja meetmed:**

*/Kaitsealal esinevaid metsaelupaiku mõjutavad tegurid ning rakendatavad meetmed on kõikide metsaelupaikade puhul ühesugused ning on käsitletud ühtselt soostuvate ja soo-lehtmetsade elupaiga juures./*

**2.2.5. Soostuvad ja soo-lehtmetsad (9080\*)**

Soostuvad ja soo-lehtmetsad on laiamahtuline elupaigatüüp, millesse kuuluvad nii soostuvad metsad, madalloometsad kui ka lodumetsad. Kõik need metsad kasvavad tasasel maal, laugetes nõgudes või nõlvade jalamil, kus põhjavesi on maapinna lähedal. Põhjavee tase muutub tugevasti. Kevadel on põhjaveetase kõrge, ulatudes tihti maapinnale, suvel langeb sügavamale. Soostumise algstaadiumis valitsevad puurindes kuusk ja arukask, madalloometsades sookask ning lodumetsades sanglepp koos sookasega. Soostuvad ja soo-lehtmetsa elupaik esineb Leppoja looduskaitsealal kokku 16,6 ha (Natura andmebaasis 16,6 ha) (tabel 2).

**Kaitse-eesmärk:**

- Eesmärk 30 aasta perspektiivis: Leppoja looduskaitsealal on soostuvate ja soo-lehtmetsade elupaik säilinud vähemalt 16,6 ha suurusel alal seisundiga B.
- Eesmärk kaitsekorraldusperioodi jooksul: Leppoja looduskaitsealal on soostuvate ja soo-lehtmetsade elupaik säilinud vähemalt 16,6 ha suurusel alal seisundiga B.

**Mõjutegurid ja meetmed:**

+ Metsaelupaigad on tsoneeritud sihtkaitsevööndisse.

– Metsamajanduslikud tööd.

Kaitseala metsadesse metsanduslikke töid ei planeerita. Vajadusel tuleb korrastada kaitseala läbivad metsateed ja teede servad.

*Meetmed:*

Vajadusel metsateede korrastamine ja ohutuse tagamine.

Vajadusel murdunud ja ohtlike puude koristamine kuni 5 m kauguselt tee servast.

Erivajadusel ohtlike puude likvideerimine teest kaugusel, mis vastab kuni ½ metsa kõrgusest, eesmärgiga tagada metsateedel liikujate ohutus.

– **Külastuskoormuse suurenemine.**

Kaitsealale külastusrajatisi ei planeerita. Kaitseala on populaarne seene ja marjakorjamise piirkond, millega kaasneb mõningane prahistamine.

*Meetmed:*

1. Küllastajate teadlikkuse tõstmine – infostendi paigaldamine Raudna jõesilla juurde parklasse.
2. Regulaarsed hooldus ja korrastustööd (koristustööd).
3. Parkla rajamine Raudna jõe silla (Tohvri sild) juurde.
4. Metsaelupaikade seisundi perioodiline seire.



**Foto 1.** Leppoja looduskaitseala (Meelis Suurkask).

### **3. LEPOJA LOODUSKAITSEALA VÄÄRTUSTE TUTVUSTAMINE JA KÜLASTUSKORRALDUS**

Leppoja looduskaitseala jääb olulisematest külastusobjektidest kõrvale. Leppoja looduskaitseala asub Tohvri küla kaudu Soomaa rahvusparki viiva metsatee ääres. Looduskaitseala on populaarne marja- ja seenekorjamise ala. Leppoja looduskaitsealale ei planeerita külastusrajatise välja arvatud parkimisplats Tohvri silla juurde ning Soomaa rahvusparki viiva metsateede hooldus ja korrastamine.

- Visioon 30 aasta perspektiivis: Leppoja looduskaitsealal on inimestel võimalik korjata marju ja seeni, vaadelda loodust looduslikult kaunis keskkonnas loodus säästval viisil.
- Eesmärk kaitsekorraldusperioodi jooksul:
  1. Leppoja looduskaitseala serva Raudna jõe maanteeasilla juurde on korrastatud parkimisala.
  2. Leppoja looduskaitseala piiril ja läbi looduskaitseala kulgevad metsateed on korrastatud.
  3. Leppoja looduskaitseala kaitsekorraldust teavitamiseks on Leppoja parkimisplatsi paigaldatud infostend.

#### **3.1. Leppoja looduskaitseala taristu**

##### **3.1.1. Metsateed**

*Leppoja metsateed* – Metsatee mis viib kaitseala läänepoolsel servas asuvate talude juurde (foto 2). Teed kasutatakse talude juurde pääsemiseks ning marjametsas käimiseks. Kaitsekorralduskavaga nähakse ette võimalus teede hooldamiseks ja korrastamiseks. Kuna nimetatud teede korrashoid pole vajalik kaitseväärtuste säilimiseks ega kaitseala tutvustamiseks, siis nimetatud teede hoolduseks kaitsekorralduskavaga ressursse ei planeerita.

*Tohvri-Ruunaraipe tee* – Metsatee, mis viib Tohvri asulast Soomaa rahvusparki Ruunaraipe luidetele. Oluline tee Soomaa rahvusparki külastamiseks. Teelõigu pikkus ca 0,5 km.

*Meetmed:*

Metsateede puhastamine teele kukkunud puudest ja vajadusel teeserva puhastamine võsast.

##### **3.1.2. Parkimisplats**

*Leppoja parkimisplats* - Tohvriilt Soomaa rahvusparki viiva tee äärde Tohvri silla juurde rajada parkimisplats. Piirkonnas populaarne peatumiskoht marjulistele ja seenelistele ning Raudna jõe ääres kalastajatele.

*Meetmed:*

1. Leppoja parkimisplatsi rajamine.

Parkimisplats rajada olemasolevale lagendikule Raudna silla juures. Antud piirkonda kasutatakse parkimiseks. Pinnas on liivane ja kergelt kaldu. Parkimisplatsi rajamiseks on vajalik pinnas tasandada purukruusaga ning rajada palkidest parklapiire parkla metsapoolsele küljele, et piirata autode parkimist metsa alla. Parklast algab ka pinnastee lamminiidule. Parkla serva paigaldada infostend.

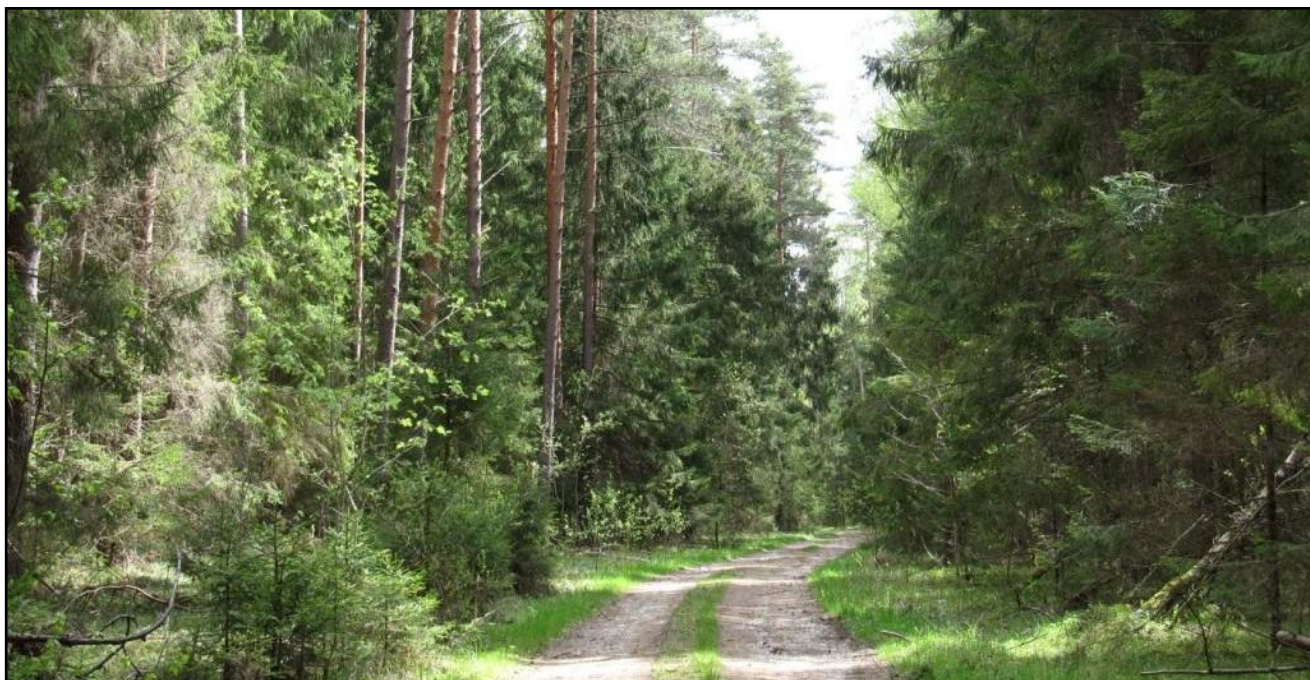
2. Parkimisplatsi regulaarne hooldus.

### 3.1.3. Infostend

Leppoja infostend - Leppoja parkimisplatsi paigaldada Leppoja looduskaitseala tutvustav üldinfostend.

*Meetmed:*

Leppoja looduskaitseala üldtutvustava stendi paigaldamine.



**Foto 2.** Metsatee Leppoja looduskaitsealal (Meelis Suurkask).



**Foto 3.** Lamminiit Leppoja looduskaitsealal (Meelis Suurkask).

## 4. KAVANDATAVAD KAITSEKORRALDUSLIKUD TEGEVUSED, EELARVE JA AJAKAVA

Tegevuskavas on toodud Leppoja looduskaitseala ja Leppoja loodusala kaitse-eesmärkide saavutamiseks vajalikud tegevused. Elupaikade soodsa seisundi tagamiseks on vajalik hooldustööde tegemisel arvestada kaitsekorralduskavas seatud tingimustega. Tegevuskava tabelisse 4 on koondatud kõik eelnevates analüüsid esitatud tööd, mis on täitmiseks käesoleva kaitsekorralduskavaga ettenähtud perioodi jooksul. Tabelis on tegevused jaotatud vastavalt tegevuse olulisusele järgmistesse prioriteetsusklassidesse:

**Esimene prioriteet** – hädavajalik tegevus, milleta kaitse-eesmärkide täitmine planeeritavas ajavahemikus on võimatu, see on väärtuste säilimisele ja toimiva ohuteguri kõrvaldamisele suunatud tegevus; kaitsekorralduse tulemuslikkuse hindamiseks vajalik tegevus;

**Teine prioriteet** – vajalik tegevus, mis on suunatud väärtuste taastamisele, eksponeerimisele ja potentsiaalsete ohutegurite kõrvaldamisele;

**Kolmas prioriteet** – soovituslik tegevus ehk tegevus, mis aitab kaudselt kaasa väärtuste säilimisele ja taastamisele ning ohutegurite kõrvaldamisele.

Hooldustööde ulatus on toodud kaartidel lisas 5.

### 4.1. Elupaikade hooldus- ja taastamistööd

#### 4.1.1 Lamminiitide taastamine ja hooldus

Leppoja looduskaitsealal on lamminiitused 1,3 ha, mis asuvad ühel riigile kuuluval kinnistul, mille haldajaks on RMK. Lamminiitude seisund on halb ning enne regulaarset hooldamist on vaja lamminiitide taastada. Hooldatavate ja taastavate alade kaart on toodud joonisel 2. Lamminiitide taastamine on vajalik piirkonna maastikilme säilitamiseks. Kuna Leppoja looduskaitseala lamminiitide pindala on suhteliselt väike, siis ei planeerita kaitsekorralduskavaga poollooduslike koosluste majandamiseks vajalikke väikerajatisi. Lamminiitidele pääsemiseks on vaja rajada 120 m pinnasteed. Lamminiitide taastamisel ja hooldamisel tuleb lähtuda Aru- ja soostunud niitude hoolduskavast (Mesipuu 2011). Leppoja looduskaitseala lamminiitide taastamisele ja hooldamisele ei ole vaja eritingimusi seada.

1. Võsastunud lamminiitide taastamine ja korrastamine.

Potentsiaalselt taastatavaid poollooduslikke kooslusi on 1,3 ha. Niidualade taastamisel tuleb arvestada alljärgnevaid tingimusi:

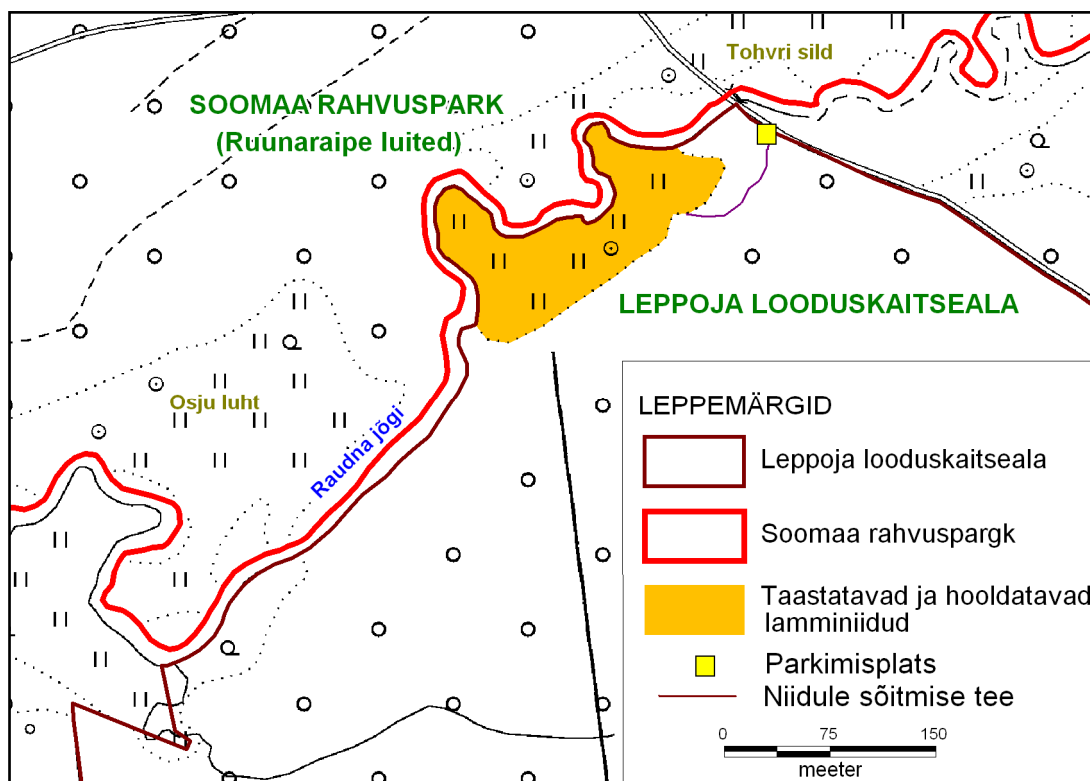
a) Raiutud võsa tuleb kaitsealalt likvideerida.

b) Koos poollooduslike rohumaade taastamisega on vajalik korrastada ka niidualade servad. Niidualade servad puhastada võsast ja niidualale kaldu olevatest puudest. Mõistlik on niiduservad korda teha koos niiduala taastamisega, sest praktikas murduvad võsast puhastatud ja kaldu kasvanud lepad rohumaale ja takistavad järgnevatel aastatel niidualade hooldamist.

2. Lamminiitide regulaarne hooldus.

3. Lamminiitidele pääsemiseks pinnaste rajamine.

Pinnaste rajamisel kasutada ära olemasolev metsaalune teerada, puhastades teekoht võsast ning vajadusel niiskemates kohtades tugevdada pinnast purukruusaga. Rajatava teelõigu pikkus on ca 120 meetrit. Teelõik jääb RMK maale. Planeeritava tee piirkonnas on tegemist kergelt kaldus pinnareljeefiga ning liivase pinnasega. Sellest tulenevalt puudub vajadus raiuda metsaelupaika teekoridori ning rajada kapitaalset teed piirdekraavidega. Tuleb tagada minimaalne ligipääs luhale.



**Joonis 2.** Taastatavad ja hoodatavad lamminiidud Leppoja looduskaitsealal.

#### 4.1.2. Metsa elupaigad

Leppoja looduskaitsealal ei planeerita metsa elupaikade hooldustöid.

#### 4.2. Loodusõppe- ja puhkemajanduslikud tegevused

##### Parkimisplats

1. Leppoja parkimisplatsi rajamine.
2. Parkimisplatsi regulaarne hooldus.

##### Infostendid

1. Leppoja looduskaitseala tutvustava infostendi paigaldamine Leppoja parklasse.
2. Infostendide regulaarne hooldus ja uuendamine.

#### 4.3. Kaitseala piiritähiste uuendamine ja tähistamata piirilõikude tähistamine

Leppoja looduskaitseala välispiirile on paigaldatud kokku 10 keskmise suurusega piiritähist. Piiri arusaadavaks tähistamiseks on vaja paigaldada täiendavalt 6 keskmise suurusega tähist. Olemasolevate ja paigaldatavate piiritähiste kaart on toodud lisa 5.

#### 4.4. Kaitseala kaitsekorra muutmine

Leppoja looduskaitseala ja Leppoja loodusala kaitse-eesmärkides on lahknevus. Leppoja looduskaitseala kaitse-eeskirja kohaselt on kaitseala kaitse-eesmärgiks kaitsta vanade laialehiste metsade (9020\*) elupaika. Leppoja looduskaitseala ei esine laialehelisi metsasid ja puuduvad ka



looduslikud tingimused laialeheliste metsade esinemiseks. Leppoja loodusala kaitse-eesmärgiks on lisaks kaitse-eeskirjas toodud elupaikadele ka lamminiidu (6450) ja soostuvate ja soolehtmetsade (9080\*) elupaiga kaitse. Vajalik on kaitse-eeskirja muutmine, et ühtlustada kaitseala ja loodusala eesmärgid.

Muuta Leppoja looduskaitseala kaitse-eeskirja §1. Leppoja looduskaitseala kaitse-eesmärk lõige 1 täpsustades looduskaitseala kaitse-eesmärke alljärgnevalt:

1. Lisada looduskaitseala kaitse-eesmärkidesse lamminiidu (6450) ja soostuvate ja soolehtmetsade (9080\*) elupaikade kaitse.
2. Võtta kaitse-eesmärgist välja vanade laialehiste metsade (9020\*) elupaiga kaitse.

**Tabel 4.** Leppoja looduskaitseala kavandatavad kaitsekorralduslikud tegevused, eelarve ja ajakava.

Nr. <sup>1</sup>	Tegevuse nimetus	Tegevuse tüüp	Korraldaja <sup>2</sup>	Priori- teet	2013	2014	2015	2016	2017	2018	2019	2020	2021	2022	Maksumus kokku
					X*100 euro										
	<b>INVENTUURID, SEIRED, UURINGUD</b>														
1.4.3.	Loodusalade elupaikade kordusinventeerimine kaitsekorralduse edukuse hindamiseks.	Inventuur	KA	II										22	22
1.4.3.	Lamminiitide hooldamise perioodiline seire	Tulemusseire	KA	II	X	X	X	X	X	X	X	X	X	X	
	<b>HOOLDUS JA TAASTAMINE</b>														
2.2.1. 4.1.1.	Lamminiitide taastamine	Koosluse taastamistöö	RMK	I		5	5	5							15
2.2.1. 4.1.1.	Lamminiitide hooldamine	Koosluse hooldustööd	RMK	I					2,8	2,8	2,8	2,8	2,8	2,8	16,8
	<b>TARISTU, TEHNIKA</b>														
3.1.3. 4.2.	Leppoja looduskaitseala tutvustavate üldinfostendide paigaldamine	Infotahvlite rajamine	RMK	III				3							3
3.1.3. 4.2.	Infostendide regulaarne hooldus ja uuendamine.	Infotahvlite hooldus	RMK	III						1		1		1	3
3.1. 4.2.	Leppoja parkla rajamine	Muu taristu rajamine	RMK	III				15							15
3.1. 4.2.	Leppoja parkal hooldus	Muu taristu hooldus	RMK	III					1	1	1	1	1	1	6
3.1. 4.2.	Metsateede hooldus	Muu taristu hooldus	RMK	III	1,5	1,5	1,5	1,5	2	2	2	2	2	2	18
2.2.1. 4.2.	Lamminiidule tee rajamine <sup>3</sup>	Muu taristu rajamine	RMK	I			20								20
4.3.	Kaitseala tähistamine	Kaitsealuste objektide tähistamine	RMK	II		6									6
	<b>KAVAD, EESKIRJAD</b>														
5.	Kaitsekorralduskava vahehindamine	Tegevuskava	KA	I					X						
5.	Kaitsekorralduskava uuendamine	Tegevuskava	KA	I										40	40

Nr. <sup>1</sup>	Tegevuse nimetus	Tegevuse tüüp	Korraldaja <sup>2</sup>	Priori- teet	2013	2014	2015	2016	2017	2018	2019	2020	2021	2022	Maksumus kokku
					X*100 euro										
	Kaitse-eeskirja uuendamine	Kaitsekorra muutmine	KA	I				X							
	<b>KAITSEALA TUTVUSTAMINE JA KESKKONNAHARIDUS</b>														
3.1. 4.2.	Infotahvli koostamine	Trükiste väljaandmine ja infotahvlite koostamine	KA	III				1,5							1,5
	<b>KOKKU</b>				1,5	12,5	26,5	26	5,8	6,8	5,8	6,8	5,8	68,8	166,3

1) Peatüki number, kus on tegevuse täpsem seletus.

2) KA - Keskkonnaamet, RMK – Riigimetsa Majandamise Keskus.

3) Lamminiidu tee hoolduspeale rajamist on edaspidi arvestatud metsateede hoolduse hulka

X - Keskkonnaameti poolt täidetavad plaanipärased tööülesanded.

## 5. KAITSEKORRALDUSKAVA TULEMUSLIKKUSE HINDAMINE JA UUENDAMINE

Kaitsekorralduskava tulemuslikkuse hindamise aluseks on perioodiliselt teostatud seired ja inventuurid ning kaitsekorralduslike tööde käigus kogutud andmed. Kaitsekorralduskava perioodi lõpus tellitakse elupaikade inventuur ning hinnatakse tulemuste põhjal kaitsekorralduskava edukust.

Kaitsekorralduskava on koostatud 10 aastaks (2013-2022). Käesoleva kaitsekorralduskava täitmise vaheanalüüs teostatakse 2018. aastal, kaitsekorralduskava täitmise analüüs 2022. aastal. Kaitsekorralduskava täitmise analüüs on ühtlasi ka aruanne selle täitmise efektiivsuse osas. Tulemuslikkuse hindamiseks võetakse aluseks alljärgneva tabeli näitajad.

**Tabel 7.** Leppoja looduskaitseala ja Leppoja loodusala kaitsekorralduskava täitmise edukuse hindamiskriteeriumid.

Väärtus	Indikaatorid	Kriteerium	Lävend	Oodatav tulemus	Selgitus
<b>LIIGIKAITSE</b>					
Harilik ungrukold	Esineb looduslal	Esineb looduslal	jah	jah	
Kaunis kuldking	Esineb looduslal	Esineb looduslal	jah	jah	
Kaitsealuste taimeliikide soodne seisund	Liikide arv	Liikide arv	5	5	
<b>ELUPAIKADE KAITSE</b>					
Lamminiit (6450)	Elupaiga pindala (ha)	Elupaiga pindala (ha)	1,3	1,3	
	Elupaiga seisund	Elupaiga seisund	B	B	
Raba (7110*)	Elupaiga pindala (ha)	Elupaiga pindala (ha)	6,7	6,7	
	Elupaiga seisund	Elupaiga seisund	C	B	

Väärtus	Indikaatorid	Kriteerium	Lävend	Oodatav tulemus	Selgitus
Vanad loodusmetsad (9010*)	Elupaiga pindala (ha)	Elupaiga pindala (ha)	300	300	
	Elupaiga seisund	Elupaiga seisund	B	B	
Rohundirikkad kuusikud (9050)	Elupaiga pindala (ha)	Elupaiga pindala (ha)	15,8	15,8	
	Elupaiga seisund	Elupaiga seisund	B	B	
Soostuvad ja soo-lehtmetsad (9080*)	Elupaiga pindala (ha)	Elupaiga pindala (ha)	16,6	16,6	
	Elupaiga seisund	Elupaiga seisund	B	B	
<b>KÜLASTUSKORRALDUS ja LOODUSÕPE</b>					
Külastuskorraldus	Leppoja parkla	Teostatud	-	1	
	Hooldatud metsateed	Kogupikkus (km)	-	0,6	
Looduskaitseala tutvustamine	Leppoja looduskaitseala tutvustav infostend	Teostatud	-	1	

## **6. KASUTATUD MATERJALID**

Arold, I. 2005. Eesti maastikud. Tartu Ülikooli Kirjastus. Tartu.

Arukaev, K. 1986. Eesti NSV jõgede, ojade ja kraavide nimestik. Kirjastus Valgus. Tallinn.

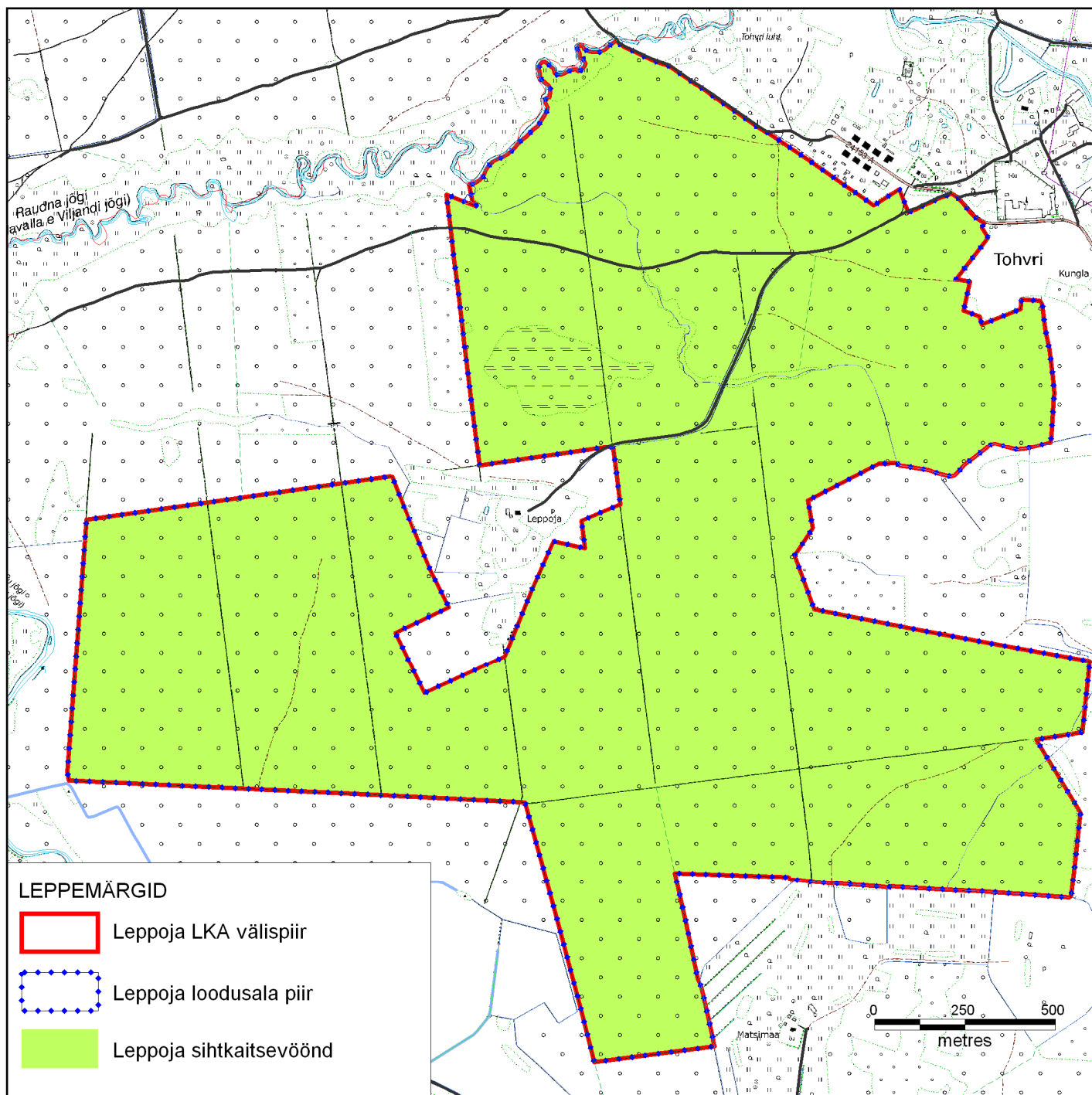
Mesipuu, M. 2011. Aru- ja soostunud niitude hoolduskava. Pärandkoosluste kaitse ühing.

Viilma, K. jt. (koostajad). 2001. Eesti metsakaitsealade võrgustik. Projekti lõpparuanne. Tartu.

Viljandi Maavalitsus. 2004. Viljandi maakonnaplaneeringu teemaplaneering "Asustust ja maakasutust suunavad keskkonnatingimused" Andmebaas Viljandi Maavalitsuses.

# L I S A D

# LEPPOJA LOODUSKAITSEALA, LEPPOJA LOODUSALA





# Leppoja looduskaitseala kaitse alla võtmine ja kaitse-eeskiri

Vastu võetud 17.10.2005 nr 268  
Määrus kehtestatakse «Looduskaitseaduse» § 10 lõike 1 alusel.

## 1. peatükk ÜLDSÄTTED

### §1. Leppoja looduskaitseala kaitse-eesmärk

(1) Leppoja looduskaitseala (edaspidi *kaitseala*) võetakse kaitse alla EÜ nõukogu direktiivi 92/43/EMÜ looduslike elupaikade ning loodusliku loomastiku ja taimestiku kaitse kohta I lisas nimetatud elupaigatüüpide – vanade loodusmetsade (9010\*)<sup>2</sup>, vanade laialehiste metsade (9020\*), rohunditerikaste kuusikute (9050), looduslikus seisundis rabade (7110), soostuvate ja soo-lehtmetsade (9080) ning II lisas nimetatud liigi, mis on ühtlasi II kategooria kaitsealune liik, kaitseks.

(2) Kaitseala maa-ala kuulub vastavalt kaitsekorra eripärale ja majandustegevuse piiramise astmele sihtkaitsevööndisse.

(3) Kaitsealal kehtivad «Looduskaitseaduses» sätestatud piirangud käesolevas määruses sätestatud erisustega.

(4) Tulenevalt Vabariigi Valitsuse 5. augusti 2004. a korralduse nr 615-k «Euroopa Komisjonile esitatav Natura 2000 võrgustiku alade nimekiri» lisa 1 punkti 2 alapunktist 173 hõlmab kaitseala Leppoja loodusala, kus tegevuse kavandamisel tuleb hinnata selle mõju kaitse-eesmärkidele, arvestades Natura 2000 võrgustiku alade suhtes kehtivaid erisusi.

### §2. Kaitseala asukoht

(1) Kaitseala asub Viljandi maakonnas Pärsti vallas Tohvri külas.

(2) Kaitseala välispiir on esitatud kaardil määruse lisas<sup>3</sup>.

### §3. Kaitseala valitseja

Kaitseala valitseja on Keskkonnaministeeriumi Viljandimaa keskkonnateenistus.

## 2. peatükk KAITSEALA KAITSEKORD

### §4. Lubatud tegevus

(1) Inimestel on lubatud viibida, korjata marju, seeni ja muid metsa kõrvalsaadusi kogu kaitsealal.

(2) Kaitsealal on lubatud jahipidamine.

(3) Kaitsealal on lubatud sõidukiga sõitmine teedel ja maastikusõidukiga sõitmine kaitseala valitseja nõusolekul. Sõidukiga sõitmine väljaspool teid ja maastikusõidukiga sõitmine kaitseala valitseja nõusolekuta on lubatud järelevalve- ja päästetöödel, kaitseala valitsemisega seotud tegevuses, käesoleva kaitse-eeskirjaga lubatud töödel ning kaitseala valitseja nõusolekul teostatavas teadustegevuses.

(4) Kaitseala valitseja nõusolekul on lubatud:

- 1) telkimine ja lõkke tegemine selleks ettevalmistatud ja tähistatud kohtades;
- 2) rahvaürituse korraldamine selleks ettevalmistamata kohtades;
- 3) rohkem kui 50 osalejaga rahvaürituse korraldamine;

- 4) kaitsealuste liikide elutingimuste säilitamiseks vajalik tegevus;
- 5) olemasolevate maaparandussüsteemide hoiutööd ja veerežiimi taastamine;
- 6) teedel ja radadel liikumist ohustavate puude eemaldamine;
- 7) metsakoosluse kujundamine vastavalt kaitse-eesmärgile, kusjuures kaitseala valitsejal on õigus esitada nõudmisi raieaja ja -tehnoloogia, metsamaterjali kokku- ja väljaveo ning puistu koosseisu ja täiuse osas;
- 8) olemasolevate rajatiste hooldustööd.

#### **§5. Keelatud tegevus**

(1) Kaitsealal on keelatud:

- 1) majandustegevus;
- 2) loodusvarade kasutamine;
- 3) uute ehitiste püstitamine, välja arvatud looduskaitseala tarbeks ning õppeotstarbega rajatiste püstitamine.

(2) Kaitseala valitseja nõusolekuta on kaitsealal keelatud:

- 1) muuta katastriüksuse kõlvikute piire ja sihtotstarvet;
- 2) koostada maakorralduskava ja teostada maakorraldustoiminguid;
- 3) väljastada metsamajandamiskava;
- 4) kinnitada metsateatist;
- 5) kehtestada detailplaneeringut ja üldplaneeringut;
- 6) anda nõusolekut väikeehitise ehitamiseks;
- 7) anda projekteerimistingimusi;
- 8) anda ehitusluba.

#### **§6. Tegevuse kooskõlastamine**

(1) Kaitseala valitseja vaatab talle kooskõlastamiseks esitatud metsateatise läbi ja annab kümne tööpäeva jooksul taotluse saamisest arvates metsakoosluse liikide ning vanuse mitmekesisuse säilitamise eesmärgist tulenevalt oma kirjaliku nõusoleku või seab vajaduse korral omapoolsed tingimused.

(2) Kaitseala valitseja ei kooskõlasta tegevust, mis vajab kaitse-eeskirja kohaselt kaitseala valitseja nõusolekut, kui see võib kahjustada kaitseala kaitse-eesmärgi saavutamist või seisundit.

(3) Kui tegevust ei ole kaitseala valitsejaga kooskõlastatud või tegevuse juures ei ole arvestatud kaitseala valitseja kirjalikult seatud tingimusi, mille täitmisel tegevus ei kahjusta kaitseala kaitse-eesmärgi saavutamist või seisundit, ei teki isikul, kelle huvides nimetatud tegevus on, vastavalt «Haldusmenetluse seadusele» õiguspärast ootust sellise tegevuse õiguspärasuse osas.

(4) Keskkonnaministeeriumil või kavandatava tegevuse asukoha keskkonnateenistusel on keskkonnamõju hindamise järelevalvajana õigus määrata kaitseala kaitseks keskkonnanõudeid, kui kavandatav tegevus võib kahjustada kaitseala kaitse-eesmärgi saavutamist või seisundit.

---

<sup>1</sup> EÜ nõukogu direktiiv 92/43/EMÜ looduslike elupaikade ning loodusliku loomastiku ja taimestiku kaitse kohta (EÜT L 206, 22.07.1992, lk 7–50; C 241, 29.08.1994, lk 175; L 305, 8.11.1997, lk 42–65; L 236, 23.09.2003, lk 667–702; L 284, 31.10.2003, lk 1–53).

<sup>2</sup> Sulgudes on siin ja edaspidi kaitstava elupaigatüübi koodinumber vastavalt EÜ nõukogu direktiivi 92/43/EMÜ I lisale. Tärniga (\*) on tähistatud esmatahtsad elupaigatüübid.

<sup>3</sup> Kaitseala välispiir on märgitud määruse lisas esitatud kaardil Eesti põhikaardi (möötkava 1:10 000) alusel, kasutades Kõpu metskonna 2000. aasta puistuplaani (möötkava 1:20 000) ja maakatastri andmeid seisuga juuni 2004. a.

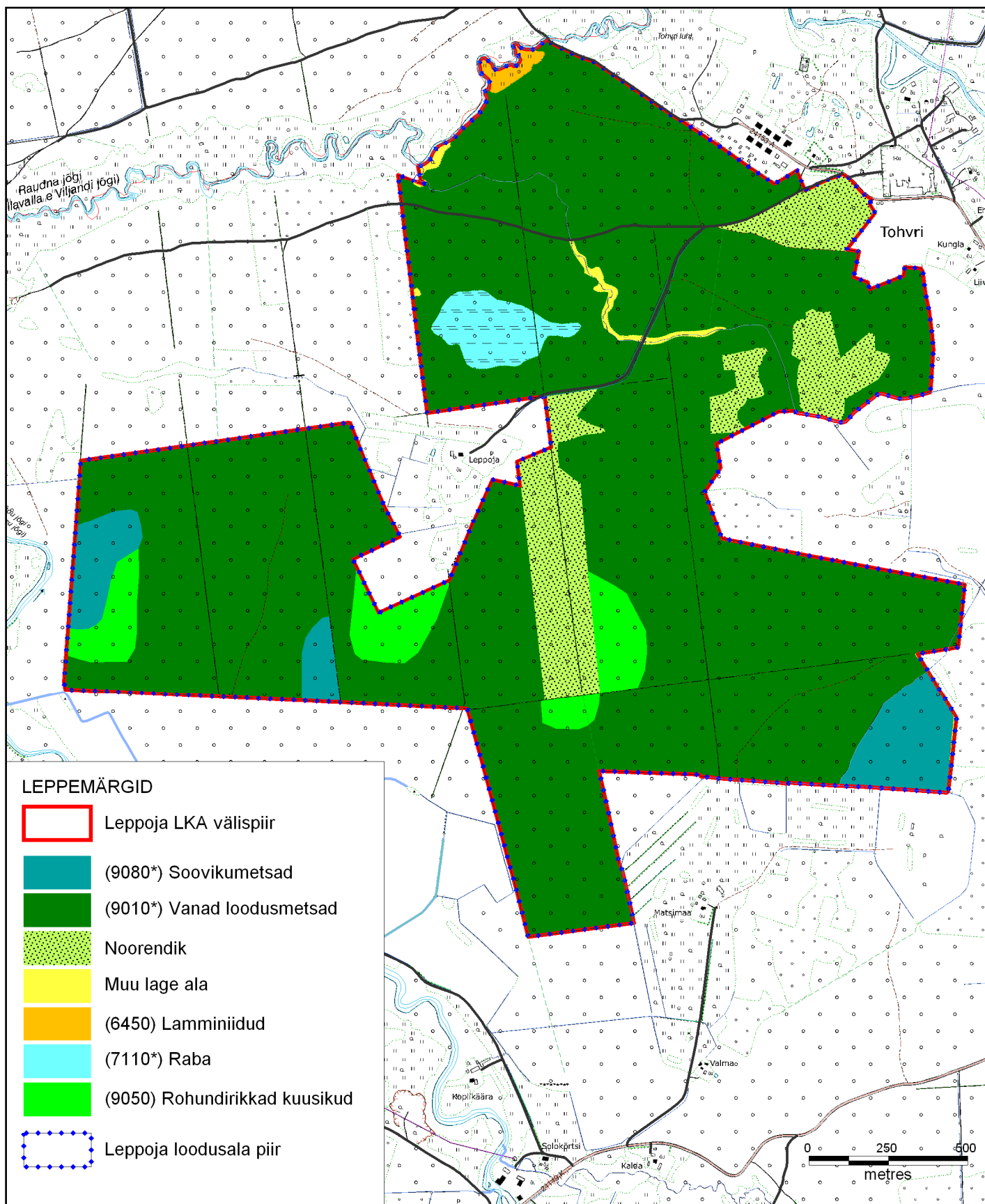
Ala kaardiga saab tutvuda Viljandimaa keskkonnateenistuses, Keskkonnaministeeriumis, Keskkonnaministeeriumi Info- ja Tehnokeskuses ning Maa-ameti veebilehel maainfosüsteemis ([www.maaamet.ee](http://www.maaamet.ee)).

Tabel 1. LEPOJA LOODUSKAITSEALA KAITSE-EESMÄRKIDE JA VÄÄRTUSTE KOONDTABEL.

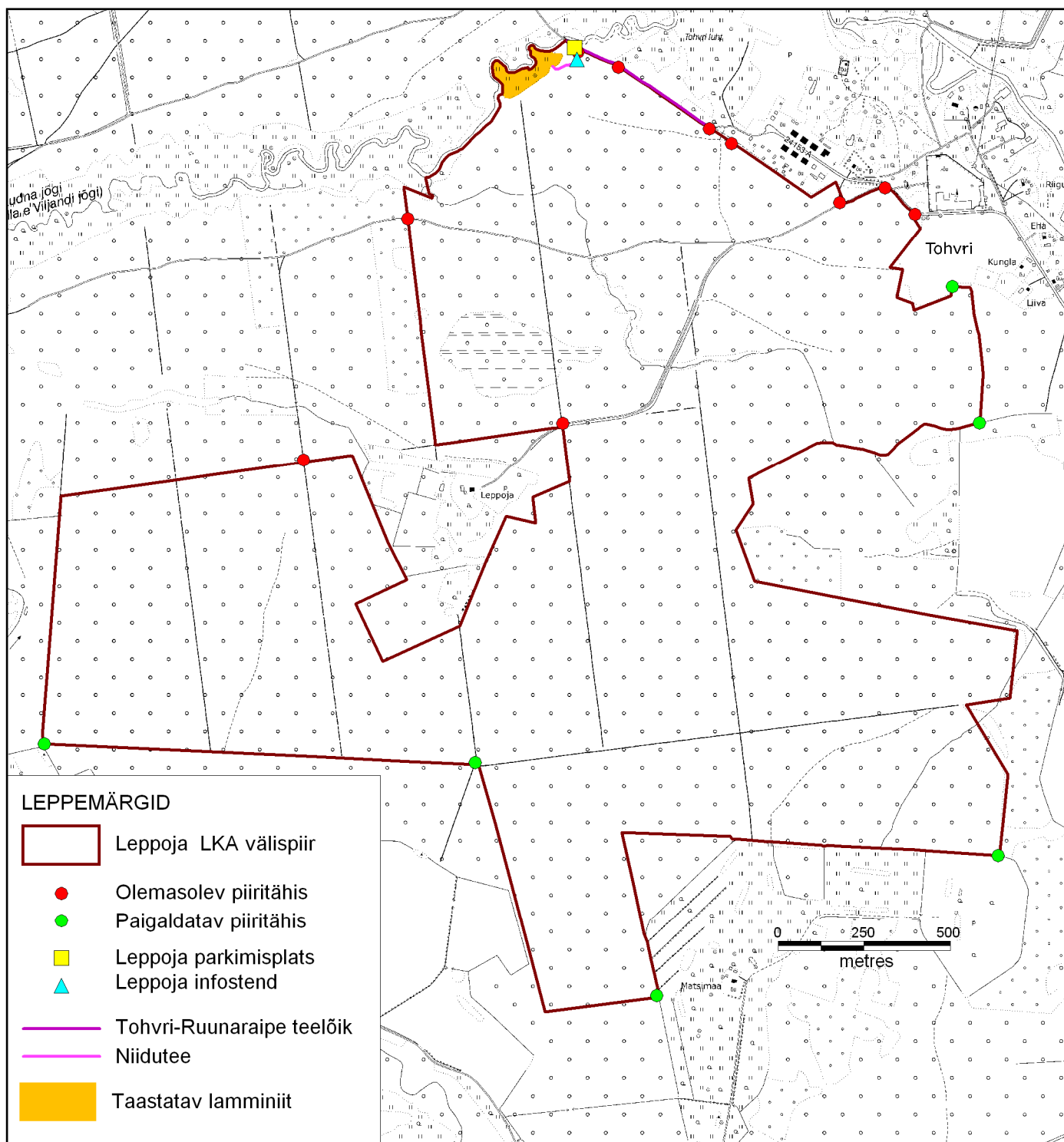
Väärtus	Kaitse-eesmärk	Ohutegurid	Meetmed	Oodatavad tulemused
<b>Elustik (3.1.)</b>				
Kaitsealused taimeliigid	Leppoja looduskaitsealal kasvab vähemal 5 kaitsealust taimeliiki nende hulgas kaunis kuldking.	Taimeliigi kasvukoha hävimine.	Taimeliigi elupaigad säilivad koos metsaelupaikade säilimisega.	Leppoja looduskaitsealal kasvab vähemal 5 kaitsealust taimeliiki nende hulgas kaunis kuldking.
		Külastuskoormuse suurenemine.		
		Taimede korjamine.		
		Kaitsealuste ja haruldaste taimeliikide esinemise (kasvukohtade) ebaselgus.	1. Soontaimede inventeerimine ja kaitsealuste taimeliikide kasvukohtade kaardistamine 2. Sammaltaimede ja samblike inventeerimine ja kaitsealuste liikide kasvukohtade kaardistamine.	
Kaunis kuldking	Leppoja looduskaitsealal kasvab kaunis kuldking	Taimeliigi kasvukoha hävimine.	Taimeliigi elupaigad säilivad koos metsaelupaikade säilimisega.	Leppoja looduskaitsealal kasvab kaunis kuldking
		Külastuskoormuse suurenemine.		
		Taimede korjamine.		
<b>Elupaigad (3.2.)</b>				
Lamminiidud (6450)	Leppoja looduskaitsealal on lamminiidu elupaik säilinud vähemalt 1,3 ha suurusel alal, seisundiga B.	Elupaiga võsastumine (metsastumine).	1. Võsastunud lamminiidu taastamine. 2. Korrastatud lamminiidu regulaarne hooldus. 3. Pinnastee rajamine niidule pääsemiseks hooldustööde teostamiseks. 4. Hooldustööde edukuse perioodiline seire. (Teostatakse paralleelselt lamminiitide hooldustööde korraldamisega)	Leppoja looduskaitsealal on lamminiidu elupaik säilinud vähemalt 1,3 ha suurusel alal, seisundiga B.

Väärtus	Kaitse-eesmärk	Ohutegurid	Meetmed	Oodatavad tulemused
Rabad (7110*)	Leppoja looduskaitsealal on raba elupaik säilinud vähemalt 6,7 ha suurusel alal, seisundiga C.	-	-	Leppoja looduskaitsealal on raba elupaik säilinud vähemalt 6,7 ha suurusel alal, seisundiga C.
Vanad loodumetsad (9010*)	Leppoja looduskaitsealal on vana loodumetsa elupaik säilinud vähemalt 300 ha suurusel alal seisundiga B.	Metsamajanduslikud tööd	Vajadusel metsateede korrastamine ja ohutuse tagamine.	Leppoja looduskaitsealal on vana loodumetsa elupaik säilinud vähemalt 300 ha suurusel alal seisundiga B.
		Külastuskoormuse suurenemine.	1. Küllastajate teadlikkuse tõstmine – infostendi paigaldamine Raudna jõesilla juurde parklasse. 2. Regulaarsed hooldus ja korrastustööd (koristustööd). 3. Parkla rajamine Raudna jõe silla (Tohvri sild) juurde.	
Rohunditerikkad kuusikud (9050)	Leppoja looduskaitsealal on rohundirikka kuusiku elupaik säilinud vähemalt 15,8 ha suurusel alal seisundiga A.	Metsamajanduslikud tööd	Vajadusel metsateede korrastamine ja ohutuse tagamine.	Leppoja looduskaitsealal on rohundirikka kuusiku elupaik säilinud vähemalt 15,8 ha suurusel alal seisundiga B.
		Külastuskoormuse suurenemine.	1. Küllastajate teadlikkuse tõstmine – infostendi paigaldamine Raudna jõesilla juurde parklasse. 2. Regulaarsed hooldus ja korrastustööd (koristustööd). 3. Parkla rajamine Raudna jõe silla (Tohvri sild) juurde.	
Soostuvad ja soo-lehtmetsad (9080*)	Leppoja looduskaitsealal on soostuvate ja soo-lehtmetsade elupaik säilinud vähemalt 16,6 ha suurusel alal seisundiga B.	Metsamajanduslikud tööd	Vajadusel metsateede korrastamine ja ohutuse tagamine.	Leppoja looduskaitsealal on soostuvate ja soo-lehtmetsade elupaik säilinud vähemalt 16,6 ha suurusel alal seisundiga B.
		Külastuskoormuse suurenemine.	1. Küllastajate teadlikkuse tõstmine – infostendi paigaldamine Raudna jõesilla juurde parklasse. 2. Regulaarsed hooldus ja korrastustööd (koristustööd). 3. Parkla rajamine Raudna jõe silla (Tohvri sild) juurde.	

# LEPPOJA LOODUSKAITSEALA, LEPPOJA LOODUSALA ELUPAIGAD JA KÕLVIKUD



# LEPPOJA LOODUSKAITSEALA, LEPPOJA LOODUSALA TARISTU, PIIRITÄHISED JA HOOLDUSTÖÖD



## ETTEPANEK LEPOJA LOODUSALA KAITSE-EESMÄRKIDE JA NATURA ANDMEBAASI MUUTMISEKS

**Tabel 1. KKM-i esitatav ettepanek standardandmebaasis elupaigaandmestiku muutmiseks**

Loodusala kood	Loodusala nimi	Natura 2000 loodusalade standard-andmebaasi andmestik					Uus andmestik					Põhjendused
		I lisa. Elupaigatüübid		Ala hinnang			I lisa. Elupaigatüübid		Ala hinnang			
		Kood	Katvus [ha]	A B C D	A B C		Katvus [ha]	Andmete kvaliteet	A B C D	A B C		
				Esinduslikkus	Looduskaitseline seisund	Üldhinnang			Esinduslikkus	Looduskaitseline seisund	Üldhinnang	
EE0080510	Leppoja	9010	300,9	B	B	B	302,4	hea	B	B	B	Erinevus Natura andmebaasi ja põhikaardi alusel piiritletud elupaiga pindala vahel on tingitud põhikaardi korrigeerimisest ning elupaikade piiride täpsustamisest. Piiri korrigeerimisel raba elupaigast välja arvatud alad on liidetud 9010 elupaigaga.
		7110	9,0	C	C	C	6,7	hea	C	C	C	Erinevus Natura andmebaasi ja põhikaardi alusel piiritletud elupaiga pindala vahel on tingitud põhikaardi korrigeerimisest ning elupaikade piiride täpsustamisest. Piiri korrigeerimisel raba elupaigast välja arvatud alad on liidetud 9010 elupaigaga.
		6450	1,5	B	B	B	1,3	hea	B	B	B	Pindala erinevus (vähenemine) Natura andmebaasi ja inventuuriandmete vahel on tingitud kõlvikupiiride digimise täpsusest ja elupaiga piiride parandamisest uuendatud põhikaardi alusel.