

KINNITATUD
Keskkonnaameti
19.12.2023
korraldusega nr 1-3/23/675

Jalgsema loodusala (hoiuala) kaitsekorralduskava



„Vaade Jalgsema hoiualale” Kristi Pai

Keskkonnaamet 2023

Sisukord

1. Ala iseloomustus	4
2. Väärtused, kaitse-eesmärgid, uuringud ja seire	6
3. Kavandatavad kaitsekorralduslikud tegevused	10
3.1. Inventuur.....	Error! Bookmark not defined. 1
3.2. Koosluste hooldus- ja taastamistööd.....	11
Kasutatud allikad.....	122

Kasutatud lühendid

KE – jah/ei: liik või elupaigatüüp kas vastavalt on/ei ole nimetatud ala kaitse-eesmärgina

KeA – Keskkonnaamet

KliM – Kliimaministeerium

KKK – kaitsekorralduskava

HA – hoiuala

LoA – loodusala

LoD – loodusdirektiiv

KESE – Keskkonnaseire Infosüsteem

EELIS – Eesti Looduse Infosüsteem

SDF – Natura standardandmebaas

MO – maaomanik

Säilitamine – olemasolevate väärtuste säilitamine (seisund ei muutu halvemaks, säilitamine ei tähenda seda, et seisund peab jääma samaks) (looduslik areng)

Seisundi parendamine – arvestatava esinduslikkusega (C) elupaikade seisundi parendamine (kraavide sulgemine, looduslikule arengule jätmise jms)

Taastamine – tegevused, mis on seotud olemasolevate, kuid halvenenud struktuuriga elupaikade taastamisega (näiteks PLKd, sood)

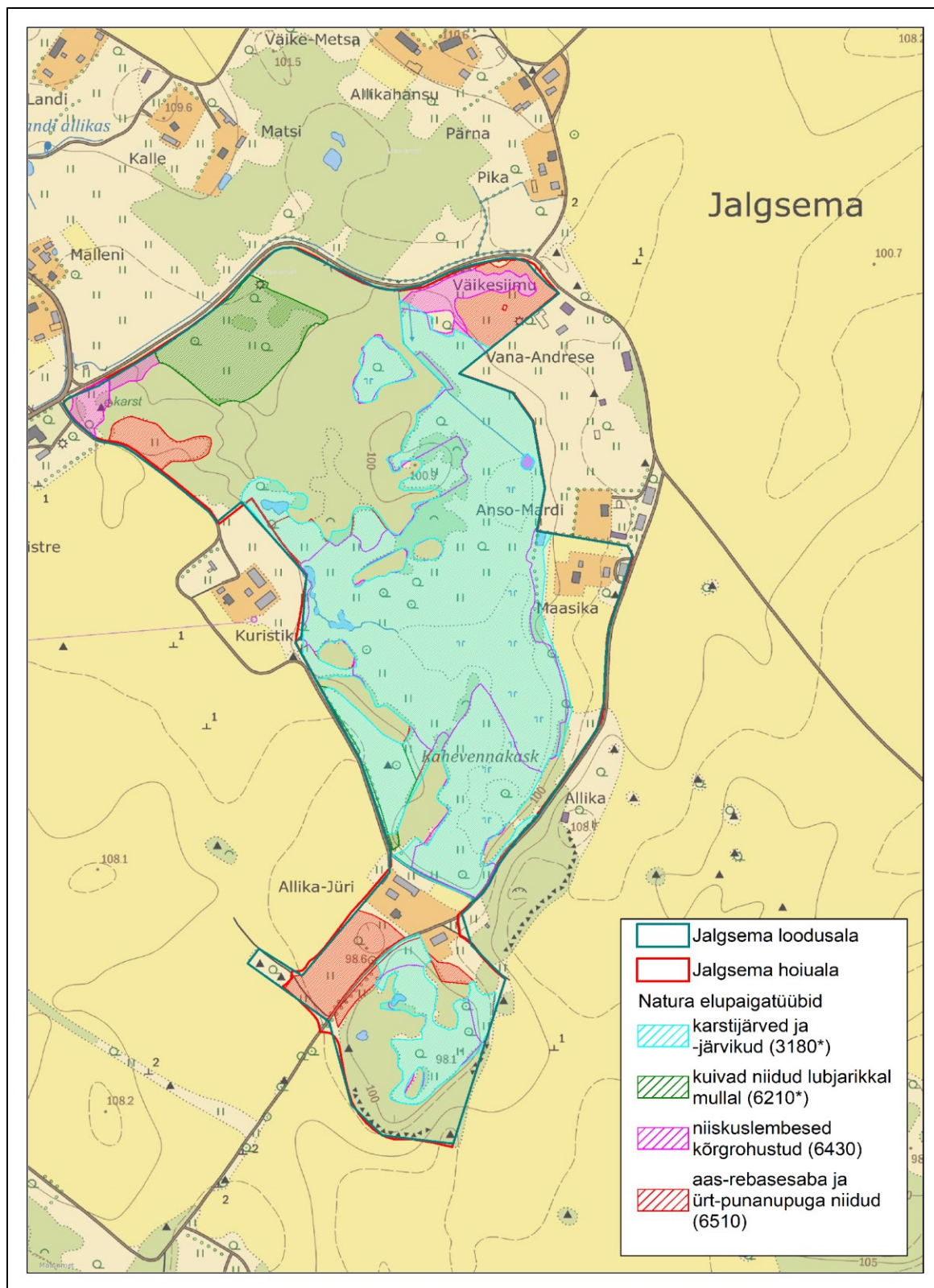
1. Ala iseloomustus

Kaitstava ala nimi	Jalgsema hoiuala
Loodusala nimi	Jalgsema loodusala (EE0060112) (joonis 1)
Pindala	hoiuala 41,3 ha; loodusala 41,5 ha
Asukoht ja piirid	Järva maakond, Järva vald, Jalgsema küla asukoht Keskkonnaportaalis
Kaitsekord	Vabariigi Valitsuse 8. septembri 2005. a määrus nr 234 „Hoiualade kaitse alla võtmine Järva maakonnas” ja looduskaitseseadus , § 14, 32, 33
Koostaja nimi	Kristi Pai
Koostamise aasta	2023
Kaitsekorralduskava koostamise kord	Keskkonnaministri 2. novembri 2022. a määrus nr 50 „Kaitsekorralduskava koostamise ja kinnitamise kord ning kaitsekorralduskava kinnitaja määramine”

Loodusala peamiseks väärtuseks on poollooduslikud kooslused, mille säilimiseks on vajalik nende taastamine ja hooldamine. Lisaks kaitstakse alal karsti ja harivesiliku elupaika.

Kaitsekorralduskava annab soovitusel kaitstava ala valitsejale kaitse-eesmärkide saavutamise parimatest viisidest, kuid ei loo õigusi ega kohustusi kolmandatele isikutele.

Jalgsema loodusala (hoiuala) KKK on koostatud tähtajatult. Kava vaadatakse üle ja uuendatakse põhjendatud juhtudel väärtuste kaitse tagamise eesmärgil lähtuvalt tulemuslikkuse hindamise või uue inventuuri andmetest.



Joonis 1. Jalgsema loodusala (hoiuala) ja elupaigatüübid (aluskaart: Eesti Põhikaart, Maaameti WMS kaardirakendus seisuga juuni 2023).

2. Väärtused, kaitse-eesmärgid, inventuurid ja seire

Nii Jalgsema loodusala kui ka hoiuala kaitse-eesmärgiks on karstijärvede ja -järvikute (3180*)¹, aas-rebasesaba ja ürt-punanupuga niitude (6510), puiskarjamaade (9070) ning harivesiliku (*Triturus cristatus*) elupaiga kaitse. Loodusalal kaitstakse veel ka liigirikkaid niite lubjavaesel mullal (6270*) ning hoiualal niiskuslembeseid kõrgrohustuid (6430) ja lubjarikkal mullal kuivi niite (6210*), mis on olulised orhideede kasvualad.

Loodusala elupaigatüübid on inventeeritud 2015. ja 2020. aastal Meeli Mesipuu ja Toomas Kukk. Inventuuri käigus täpsustati elupaikade piire ning varasemat (2001) määrangut. Vastavalt uutele andmetele tuleb korrigeerida ka standardandmebaasi andmeid. Inventuuri andmetel leiduvad alal järgmised rahvusvahelise tähtsusega elupaigatüübid: niiskuslembesed kõrgrohustud (6430), karstijärved ja -järvikud (3180*), kuivad niidud lubjarikkal mullal (6210*) ning aas-rebasesaba ja ürt-punanupuga niidud (6510) (joonis 1).

Inventuuri andmetel ei leitud looduslal varasemalt määratud elupaigatüüpi liigirikkad niidud lubjavaesel mullal (6270*) ja see tuleb loodusala eesmärkide hulgast eemaldada. Loodusala eesmärkide hulka tuleb lisada elupaigatüübid niiskuslembesed kõrgrohustud (6430) ja lubjarikka mullal kuivad niidud (6210*).

Loodusalal leidub u 2,7 ha teadmata seisundiga elupaigatüüpi puiskarjamaad (9070), mille andmeid tuleb inventuuriga täpsustada. STF-is on karstijärvede ja -järvikute (3180*) pindalaks märgitud 21 ha. 2015. aastal läbi viidud inventuuri andmetel on karstijärved märgitud kaasnevaks elupaigatüübiks niiskuslembestele kõrgrohustutele. Inventuuriga tuleb täpsustada karstijärvede ja -järvikute seisundit ja paiknemist looduslal.

EELIS-e andmetel toimus harivesiliku esmane vaatlus looduslal 2011. aastal. Jalgsema loodusala harivesiliku populatsioon püsib tänu sealse loodusliku karstisüsteemi toimimisele stabiilsena, elupaiga veekvaliteeti on hinnatud kõrgeks.

Loodusalal viiakse läbi kahepaiksete koosluste seiret (seirejaam SJB2670000). Kahepaiksete seirejaamadeks on 10×10 km küljepikkusega ruudud. Alal toimus viimane seire 2021. aastal (KESE, 2023).

Tabelis 1 ja 2 on Jalgsema loodusala kaitseväärtuste hoidmisega seotud kaitse-eesmärgid ja soodsa looduskaitse seisundi saavutamist või hoidmist mõjutavad tegurid. Samuti on tabelis toodud kaitse-eesmärkide täitmist mõjutavad tegurid, negatiivsete tegurite ärahoidmise või leevendamise meetmed ning kaitsetegevuse oodatavad tulemused.

¹ Sulgudes on siin ja edaspidi kaitstava elupaigatüübi koodinumbrist vastavalt nõukogu direktiivi 92/43/EMÜ lisa le. Tärniga (*) on tähistatud esma tähtsad elupaigatüübid.

Tabel 1. Jalgsema loodusala (hoiuala) kaitseväärtuste koondtabel (kooslused)

Kaitseväärtus ²	Seisund ³ (pindala/esinduslikkus)	Kaitse eesmärk ⁴	Mõjutegurid	Meetmed	Oodatav tulemus ⁵	Märkused	Panus üldpindalasse / SDF-i (%) ⁶
Niiskuslembesed kõrgrohustud (6430) KE – jah, LoD – I, LoA – ei	<ul style="list-style-type: none"> • 2,5 ha / A • 13,5 ha / B • 0,1 ha / C 	<ul style="list-style-type: none"> • Elupaiga tüübi säilitamine 16 ha • Elupaiga tüübi seisundi parendamine 0,1 ha 	<ul style="list-style-type: none"> • Võsastumine 	<ul style="list-style-type: none"> • Hooldamine 4,6 ha • Taastamine ja seejärel hooldamine 11,5 ha 	<ul style="list-style-type: none"> • Heas seisus elupaiku on säilinud 16,1 ha, sh 11,5 ha taastatud 	6430 pole varasemalt inventeeritud, lisada loodusala eesmärkide hulka	0,8 / 0,89
Karstijärved ja -järvikud (3180*) KE – jah, LoD – I, LoA – jah	<ul style="list-style-type: none"> • 21 ha / A 	<ul style="list-style-type: none"> • Andmete täpsustamine 21 ha 	<ul style="list-style-type: none"> • Vananenud andmed 	<ul style="list-style-type: none"> • Inventuur 	<ul style="list-style-type: none"> • Andmed on täpsustatud 21 ha 	Seisundi hinnangus on kasutatud SDF-i andmeid. Loodusala on karstijärvede ala le 2015. a inventeeritud elupaiga tüüp 6430 ja määratud karstijärved kaasnevaks elupaiga tüübiks. Vajalik on inventuuriga täpsustada	11 / 14,6

² LKS – kaitsekategooria looduskaitsealade alusel;
KE (jah/ei) – on või ei ole kaitstava ala kaitse-eesmärk;
LoD – loodusdirektiivi lisa number;

LoA (jah/ei) – on või ei ole loodusala kaitse-eesmärk

³ Elupaiga tüübi esinduslikkus: A – väga hea, B – hea, C – arvestatav

⁴ Kaitse eesmärk seatakse aastaks 2050.

⁵ Oodatav tulemus seatakse aastaks 2050 ja tulemuslikkust hinnatakse iga 10 aasta tagant.

⁶ 2019. a loodusdirektiivi aruande andmete põhjal (<https://nature-art17.eionet.europa.eu/article17/habitat/report/>). Numbrid näitavad, milline on selle loodusala elupaiga tüüpide osakaal kogu Eesti elupaiga tüüpide / kõikide SDF-i kantud elupaiga tüüpide pindalast.

Kaitseväärtus ²	Seisund ³ (pindala/esind uslikkus)	Kaitse eesmärk ⁴	Mõjutegurid	Meetmed	Oodatav tulemus ⁵	Märkused	Panus üldpindalasse / SDF-i (%) ⁶
						karstijärvede seisund ja paiknemist.	
Kuivad niidud lubjarikkal mullal (6210*) KE – jah, LoD – I, LoA – ei	<ul style="list-style-type: none"> 3,1 ha / B 	<ul style="list-style-type: none"> Elupaigatüübi säilitamine 3,1 ha 	<ul style="list-style-type: none"> Võsastumine 	<ul style="list-style-type: none"> Hooldamine 0,9 ha Taastamine ja seejärel hooldamine 2,2 ha 	<ul style="list-style-type: none"> Heas seisus elupaiku on säilinud 3,1 ha, sh 2,2 ha taastatud 	6210* pole varasemalt inventeeritud, lisada loodusala eesmärkide hulka	0,1 / 0,1
Aas-rebasesaba ja ürt-punanupuga niidud (6510) KE – jah, LoD – I, LoA – jah	<ul style="list-style-type: none"> 2,1 ha / B 1,9 ha / C 	<ul style="list-style-type: none"> Elupaigatüübi säilitamine 2,1 ha Elupaigatüübi seisundi parendamine 1,9 ha 	<ul style="list-style-type: none"> Võsastumine 	<ul style="list-style-type: none"> Hooldamine 1,8 ha Taastamine ja seejärel hooldamine 2,2 ha 	<ul style="list-style-type: none"> Heas seisus elupaiku on säilinud 4 ha, sh 2,2 ha taastatud 		0,1 / 0,18
Puiskarjamaad (9070) KE – jah, LoD – I, LoA – jah	<ul style="list-style-type: none"> 2,7 ha / teadmata seisundiga 	<ul style="list-style-type: none"> Andmete täpsustamine 2,7 ha 	<ul style="list-style-type: none"> Info puudumine 	<ul style="list-style-type: none"> Inventuur 	<ul style="list-style-type: none"> Andmed on täpsustatud 2,7 ha 		
Liigirikkad niidud lubjavaesel mullal (6270*) KE – ei, LoD – I, LoA – jah	<ul style="list-style-type: none"> 0 ha 	<ul style="list-style-type: none"> Puudub 		<ul style="list-style-type: none"> Eemaldada kaitse eesmärkide hulgast 		Tegemist teadusliku veaga. Elupaigatüüpi ei ole loodusala inventeeritud.	

Tabel 2. Jalgsema loodusala (hoiuala) kaitseväärtuste koondtabel (liigid)

Kaitseväärtus	Seisund	Kaitse eesmärk	Mõjutegurid	Meetmed	Oodatav tulemus	Märkused
Natura eesmärgid						
Harivesilik <i>(Triturus cristatus)</i> LKS – II, KE – jah, LoD – II, LoA – jah	Liigi elupaiga (leiukoha) pindala 39,3 ha	Liigile sobiliku elupaiga säilimine	Elupaiga kvaliteedi langus	Elupaiga hooldamine PLK hoolduse raames	Liigile sobilik elupaik on säilinud	Elupaik kattub osaliselt PLK-ga

3. Kavandatavad kaitsekorralduslikud tegevused

Vajalike tegevuste tabelisse (tabel 3) on koondatud tööd, mis on vajalikud kaitse-eesmärkide saavutamiseks. Tabelit võidakse tulevikus täiendada.

Tabelis on tegevused jaotatud vastavalt tegevuse olulisusele järgmistesse prioriteetsusklassidesse:

- 1) esimene prioriteet – hädavajalik tegevus, mille taastamise ja kaitse-eesmärkide täitmine planeeritava ajavahemikus on võimatu, see on kaitseväärtuste säilimisele ja toimiva ohutegurite kõrvaldamisele suunatud tegevus (taastamine); kaitsekorralduse tulemuslikkuse hindamiseks vajalik tegevus (inventeerimine);
- 2) teine prioriteet – vajalik tegevus, mis on suunatud väärtuste taastamisele ja potentsiaalsete ohutegurite kõrvaldamisele;
- 3) kolmas prioriteet – soovituslik tegevus ehk tegevus, mis aitab kaasa väärtuste säilimisele ja taastamisele ning ohutegurite kõrvaldamisele (infotahvliid, külastustaristu).

Tabel 3. Vajalikud tegevused aastaks 2033

Jrk	Tegevuse nimetus	Maht	Tegevuse tüüp	Korraldaja	Prioriteet	Ajagraafik
Inventuurid, seired, uuringud						
1	Puiskarjamaade inventuur	2,7 ha	Inventuur	KeA	I	2024
2	Karstijärvede ja -järvikute inventuur	21 ha	Inventuur	KeA	I	2024
Hooldus, taastamine ja ohjamine						
3	Kuivad niidud lubjarikkal mullal hooldamine	0,9 ha + 2,2 ha	Koosluse hooldustöö	KeA/MO	I	Igal aastal
4	Niiskuslembeste kõrgrohustute hooldamine	4,6 ha + 11,5 ha	Koosluse hooldustöö	KeA/MO	I	Igal aastal
5	Aas-rebasesaba ja ürt-punanupuga niitude hooldamine	1,8 ha + 2,2 ha	Koosluse hooldustöö	KeA/MO	I	Igal aastal
6	Kuivad niidud lubjarikkal mullal taastamine	2,2 ha	Koosluse taastamistöö	KeA/MO	I	2024, 2025, 2026
7	Aas-rebasesaba ja ürt-punanupuga niitude taastamine	2,2 ha	Koosluse taastamistöö	KeA/MO	I	2024, 2025, 2026
8	Niiskuslembeste kõrgrohustute taastamine	11,5 ha	Koosluse taastamistöö	KeA/MO	I	2024, 2025, 2026
Kavad, eeskirjad						
9	Kaitsekorralduskava andmete ülevaatamine ja vajadusel uuendamine		Tegevuskava	KeA	I	1 kord kümne aasta jooksul
10	Kaitsekorralduskava tulemuslikkuse hindamine		Tegevuskava	KeA	I	1 kord kümne aasta jooksul
11	Loodusala kaitse-eesmärkide muutmine		Kaitsekorra muutmine	KliM	I	2024

3.1. Inventuur

Jalgsema looduslal leidub teadmata seisundiga elupaigatüüpi puisniidud, mille andmeid tuleb täpsustada. Andmete täpsustamiseks tellitakse elupaigatüüpide inventuur.

2015. aastal läbi viidud inventuuri andmetel on karstijärved ja -järvikud märgitud kaasnevaks elupaigatüübiks niiskuslembestele kõrgrohustutele. Inventuuriga tuleb täpsustada karstijärvede ja -järvikute seisundit ja paiknemist looduslal.

Tegemist on I prioriteedi tegevusega, mida korraldab Keskkonnaamet.

3.2. Koosluste hooldus- ja taastamistööd

Hetkel on Jalgsema looduslal 7,3 ha hoolduses olevaid poollooduslikke kooslusi. Vajalik on majandamisest välja jäävate koosluste taastamine ja hooldusesse võtmine.

Tegemist on I prioriteedi tegevusega, mida korraldab Keskkonnaamet koostöös maaomanikega.

Kasutatud allikad

Eesti Looduse Infosüsteem (EELIS). Keskkonnaagentuur.

Keskkonnaseire Infosüsteem (KESE). Keskkonnaagentuur.

Looduskaitseseadus (2004). <https://www.riigiteataja.ee/akt/130062023035>

Natura aruandlus (2019). <https://nature-art17.eionet.europa.eu/article17/habitat/report/>

Vabariigi Valitsuse 05.08.2004 korraldus nr 615 „Euroopa Komisjonile esitatav Natura 2000 võrgustiku alade nimekiri” <https://www.riigiteataja.ee/akt/304042017006>

Vabariigi Valitsuse 08.09.2005 määrus nr 234 „Hoiualade kaitse alla võtmine Järva maakonnas” <https://www.riigiteataja.ee/akt/109102018017>