



KESKKONNAAMET

# Taarikõnnu looduskaitseala ja Aleti must-toonekure püsielupaiga kaitsekorralduskava 2015-2024



Euroopa Liit  
Euroopa  
Regionaalarengu Fond



Eesti tuleviku heaks

## SISUKORD

1. SISSEJUHATUS.....	3
1.1. Ala iseloomustus.....	4
1.2. Maakasutus.....	5
1.3. Huvigrupid.....	9
1.4. Kaitsekord.....	9
1.4.1. Taarikõnnu looduskaitseala kaitsekord.....	9
1.4.2. Aleti must-toonekure püsielupaiga kaitsekord.....	12
1.5. Uuritus.....	12
1.5.1. Läbiviidud inventuurid ja uuringud.....	12
1.5.2. Riiklik seire.....	13
1.5.3. Inventuuride ja uuringute vajadus.....	13
2. VÄÄRTUSED JA KAITSE-EESMÄRGID.....	14
2.1. Elustik.....	14
2.1.1. Linnud.....	14
2.1.1.1. Kaljukotkas ( <i>Aquila chrysaetos</i> ).....	14
2.1.1.2. Must-toonekurg ( <i>Ciconia nigra</i> ).....	15
2.1.1.3. Metsis ( <i>Tetrao urogallus</i> ).....	16
2.1.1.4. Mudanepp ( <i>Lymnocryptes minimus</i> ).....	18
2.1.1.5. Laanerähn ( <i>Picoides tridactylus</i> ).....	18
2.1.1.6. Mustsaba-vigle ( <i>Limosa limosa</i> ).....	19
2.1.1.7. Teder ( <i>Tetrao tetrix</i> ).....	19
2.1.1.8. Laanepüü ( <i>Tetrastes bonasia</i> ).....	20
2.1.1.9. Öösorr ( <i>Caprimulgus europaeus</i> ).....	20
2.1.2. Taimed.....	21
2.1.2.1. Kolmehõlmaline batsaania ( <i>Bazzania trilobata</i> ).....	22
2.2. Elupaigad.....	23
2.2.1. Looduslikult huumustoitelised järved ja järvikud (3160).....	24
2.2.2. Sinihelmikakooslused (6410).....	25
2.2.3. Rabad (*7110).....	25
2.2.4. Siirde- ja õõtsiksood (7140).....	26
2.2.5. Nokkheinakooslused (7150).....	26
2.2.6. Vanad loodusmetsad (*9010).....	26
2.2.7. Rohunditerikkad kuusikud (9050).....	28
2.2.8. Soostuvad ja soo-lehtmetsad (*9080).....	29
2.2.9. Siirdesoo- ja rabametsad (91D0*).....	30
3. ALA JA SELLE VÄÄRTUSTE TUTVUSTAMINE NING KÜLASTUSKORRALDUS. .	31

4. KAVANDATAVAD KAITSEKORRALDUSLIKUD TEGEVUSED JA EELARVE.....	31
4.1. Kaitsekorralduslikud tegevused.....	31
4.1.1. Elupaikade hooldus- ja taastamistööd.....	31
4.1.1.1. Kraavide setetest puhastamata jätmise ja kopratammide säilitamine.....	31
4.1.1.2. Metsakuivenduskraavide sulgemine.....	32
4.1.2. Kaitseala piiritähiste uuendamine ja tähistamata lõikude tähistamine.....	32
4.1.3. Kaitsekorra muutmine.....	33
4.2. Eelarve ja ajakava.....	34
5. KAITSEKORRALDUSE TULEMUSLIKKUSE HINDAMINE.....	36
6. KASUTATUD MATERJALID.....	38
LISAD.....	39
Lisa 1. Taarikõnnu looduskaitseala kaitse alla võtmise määrus ja kaitse-eeskiri.....	40
Lisa 2. Väljavõtte must-toonekure ja suur-konnakotka püsielupaikade kaitse alla võtmise määrusest ja kaitse-eeskirjast.....	44
Lisa 3. Taarikõnnu looduskaitseala, Aleti must-toonekure püsilelupaiga, Taarikõnnu loodusala ning Taarikõnnu-Kaisma linnuala paiknemine.....	45
Lisa 4. Taarikõnnu looduskaitsealal ja Aleti must-toonekure püsilelupaigas (Taarikõnnu loodusala) esinevad kaitstavad linnuliigid.....	46
Lisa 5. Taarikõnnu looduskaitseala ja Aleti must-toonekure püsilelupaiga (Taarikõnnu loodusala) elupaigatüübid.....	47
Lisa 6. Väärtuste koondtabel.....	48
Lisa 7. Taarikõnnu loodusala loodusliku veerežiimi taastamine.....	52
Lisa 8. Taarikõnnu looduskaitseala piiritähised.....	53
Lisa 9. Avalikkuse kaasamise koosolekute materjalid.....	54
Lisa 10. Ettepanekud kaitsekorralduskava täiendamiseks.....	62
Lisa 11. Ettepanekud Taarikõnnu loodusala kaitse-eesmärkide ja Natura andmebaasi muutmiseks.....	64

# 1. SISSEJUHATUS

Taarikõnnu looduskaitseala ja Aleti must-toonekure püsielupaiga kaitsekorralduskava on koostatud aastateks 2015–2024. Taarikõnnu looduskaitseala ja Aleti must-toonekure püsielupaik kokku moodustavad Natura 2000 võrgustikku kuuluva Taarikõnnu loodusala. Teksti lühendamiseks kasutatakse kaitsekorralduskavas kaitsekorralduskavaga hõlmatud ala tähistamiseks mõistet Taarikõnnu loodusala. Kaitsekorralduslikud eesmärgid on seatud kogu loodusala kohta. Kava koostamisel lähtuti olemasolevatest andmetest. Kaitsekorralduskava koostamisel juhenduti Eesti Vabariigi kehtivast seadusandlusest ja kaitsekorralduskava koostamise juhendist.

Kaitsekorralduskava kinnitab Keskkonnaameti peadirektor. Teave kaitsekorralduskava kinnitamise kohta avalikustatakse Keskkonnaameti kodulehel.

Käesoleva Taarikõnnu looduskaitseala ja Aleti must-toonekure püsielupaiga kaitsekorralduskava eesmärk on

- anda lühike ülevaade kaitstavast alast – selle kaitsekorrast, kaitse-eesmärkidest, rahvusvahelisest staatusest, maakasutusest, huvigruppidest ning alal läbiviidavast riiklikust seirest;
- analüüsida ala eesmarke ning anda hinnang iga põhiväärtuseks oleva liigi, elupaiga vm väärtuse seisundile;
- arvestades alale seatud eesmarke määrata mõõdetavad kaitse-eesmärgid ja kaitsekorralduse oodatavad tulemused kaitsekorraldusperioodi lõpuks ning 30 aasta perspektiivis;
- anda ülevaade peamistest väärtusi mõjutavatest teguritest, kirjeldada kaitseks vajalikke meetmeid koos oodatavate tulemustega;
- määrata põhiväärtuste säilimisele, taastamisele ja tutvustamisele suunatud kaitsekorralduslike tegevuste elluviimise plaan koos tööde mahu, koha, ulatuse kirjelduse ja orienteeruva maksumusega;
- luua alusdokument kaitseala kaitsekorralduslike tööde elluviimiseks ja rahastamiseks.

Taarikõnnu looduskaitseala ja Aleti must-toonekure püsielupaiga kaitsekorralduskava algatamiskoosolek oli 25. juulil 2012. Vändra vallamajas. Kaitsekorralduskava projekt oli avalikuks aruteluks Keskkonnaameti kodulehel ajavahemikul 18. – 25. märts 2013. Valminud kaitsekorralduskava avalik tutvustus ja arutelu toimus 25. märtsil 2013. Vändra vallamajas. Kaasamiskoosolekutel protokollid ja osalenute nimekirjad on toodud kava lisas 9.

Taarikõnnu looduskaitseala ja Aleti must-toonekure püsielupaiga kaitsekorralduskava koostas MTÜ Pärändkoosluste Kaitse Ühing (vastutav koostaja Toivo Sepp (tel: 53939616, e-post: toivo.sepp@mail.ee) ja Toomas Kukk, eksperdid Marek Sammul ja Ott Luuk). Kava koostamist koordineeris Keskkonnaameti Pärnu-Viljandi regiooni kaitse planeerimise spetsialist Meelis Suurkask (tel: 516 4997, e-post: meelis.suurkask@keskkonnaamet.ee).

Kaanefoto: Taarikõnnu raba ehk Põrguraba 2012. a sügisel. Foto: Toivo Sepp.

Kaitsekorralduskava on valminud „Riikliku struktuurivahendite kasutamise strateegia 2007-2013“ ja sellest tuleneva „Elukeskkonna arendamise rakenduskava“ prioriteetse suuna „Säästva keskkonnakasutuse infrastruktuuride ja tugisüsteemide arendamine“ meetme „Kaitsekorralduskavade ja liikide tegevuskavade koostamine looduse mitmekesisuse säilitamiseks“ programmi alusel Euroopa Regionaalarengu Fondi vahenditest.

## 1.1. Ala iseloomustus

Taarikõnnu looduskaitseala ja sellega külgneva Aleti must-toonekure püsielupaiga (edaspidi ka Taarikõnnu loodusala) pindala on kokku 2857,4 ha (Taarikõnnu looduskaitseala pindala on 2833,7 ha ja Aleti must-toonekure püsielupaiga pindala 23,7 ha) (Keskkonnaregister).

Taarikõnnu loodusala paikneb kahe maakonna piiril, asudes Pärnu maakonnas Vändra vallas Viluvere, Kõnnu ja Sohlu külade servaaladel ning Rapla maakonnas Kehtna vallas Reonda ja Ellamaa külade servaaladel (lisa 3). Alal ei ole inimasustust, lähimad majapidamised asuvad väljaspool kaitseala eelpool nimetatud külates.

Taarikõnnu looduskaitseala on kaitse alla võetud Vabariigi Valitsuse 30. mai 2001. a. määrusega nr 189 Taarikõnnu raba (Põrguraba), Laianiidu raba ja Lõo (Aruniidu) raba maastikukompleksi ning seal esinevate kaitsealuste liikide elupaikade kaitseks (lisa 1).

Aleti must-toonekure püsielupaik võeti kaitse alla Keskkonnaministri 03. juuli 2006. a. määrusega nr 43, et kaitsta I kaitsekategooriasse kuuluva liigi must-toonekure isendite elupaika, mis on vajalik selle liigi soodsa seisundi tagamiseks (lisa 2).

Taarikõnnu looduskaitseala ja Aleti must-toonekure püsielupaik kuuluvad Natura 2000 võrgustikku Taarikõnnu loodusalana (EE0020315) ja Taarikõnnu-Kaisma linnualana (EE0020340) vastavalt Vabariigi Valitsuse 5. augusti 2004. a korraldusele nr 615-k „Euroopa Komisjonile esitatav Natura 2000 võrgustiku alade nimekiri“.

Taarikõnnu looduslalal kaitstavad elupaigatüübid on huumustoitelised järved ja järvikud (3160), rabad (\*7110), siirde- ja õõtsiksood (7140), nokkheinakooslused (7150), vanad loodumetsad (\*9010), rohunditerikkad kuusikud (9050), soostuvad ja soo-lehtmetsad (\*9080) ning siirdesoo- ja rabametsad (\*91D0). Liigid, mille isendite elupaiku Taarikõnnu-Kaisma linnualal kaitstakse, on kaljukotkas (*Aquila chrysaetos*), laanepüü (*Bonasa bonasia*), öösorr (*Caprimulgus europaeus*), must-toonekurg (*Ciconia nigra*), välja-loorkull (*Circus cyaneus*), laululuik (*Cygnus cygnus*), teder (*Tetrao tetrix*) ja metsis (*Tetrao urogallus*).

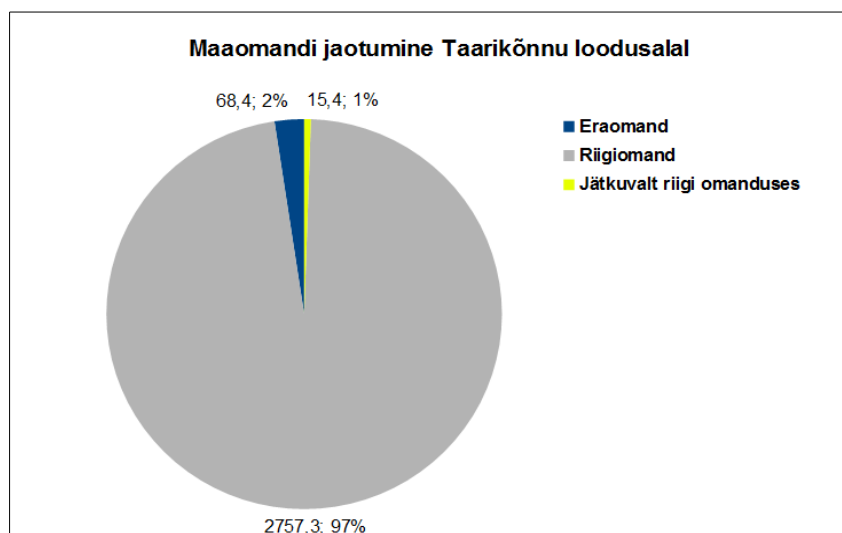
Kaitstava ala moodustavad Taarikõnnu raba ehk Põrguraba, Lõo raba ehk Aruniidu raba ja Laianiidu raba ning neid ümbritsevad metsad. Nii Taarikõnnu kui Lõo raba on tekkinud veekogude soostumise tulemusel (Orru 1995) ning nendes on ohtralt laukaid. Turbakihi suurim tüsedus on nii Taarikõnnu kui ka Lõo rabas üle kuue meetri (Valk, 1988; Orru, 1995). Taarikõnnu raba ja Lõo raba vahel voolab Pärnu jõkke suubuv Sauga jõgi, (selle ülemjooksu üht osa nimetatakse ka Põrgukraaviks), Taarikõnnu raba ja Laianiidu raba vahel on Hirve peakraav. Taarikõnnu ja Lõo raba vahele jääb ka Tallinn-Lelle-Pärnu raudteetamm. Lisaks paiknevad kaitsealal ja selle piiril veel mitmed kraavid, mistõttu rabasid ümbritsevad metsad on suuremas osas kuivendusest oluliselt mõjutatud. Metsadest on rohkem esindatud soometsade, kõdusoometsade ja soostunud metsade tüübirühmad, vähem leidub salu- palu- ja rabastuvaid metsi.

Taarikõnnu raba, Lõo raba ja Laianiidu raba asuvad Lääne-Eesti suurte ja keskmise suurusega soode valdkonna ja Kesk-Eesti väikerabade valdkonna piiril (Allikvee, Masing, 1988). Maastikuliselt paikneb ala Lääne-Eesti madaliku idaosas, piirnedes Harju lavamaaga (Arold, 2005). Lääne-Eesti madalik on üldjoontes tasane ala, mille sisemaa osa on rikas soode poolest.

Taarikõnnu looduskaitseala, Aleti must-toonekure püsielupaiga, Taarikõnnu loodusala ning Taarikõnnu-Kaisma linnuala paiknemise kaart on toodud lisa 3.

## 1.2. Maakasutus

Maaomandi järgi on Taarikõnnu looduskaitseala ja sellega külgneva Aleti must-toonekure püsielupaiga (edaspidi loodusala) maadest valdav osa riigi omanduses (joonis 1 ja 2 ning tabel 1). Kokku on looduslal täielikult või osaliselt 9 riigimaaüksust kogupindalaga 2770,3 ha, mis on 97% loodusala pindalast. Eramaaüksusi on loodusala piires täielikult või osaliselt neli, kogupindalaga 55,4 ha ehk 2% loodusalast. Jätkuvalt riigi omanduses on üks maaüksus pindalaga 15,4 ha, millel katastriinfo puudub ja millele Riigimetsa Majandamise Keskus (RMK) on teinud piiriettepaneku. Katastriüksuste nimekiri on tabelis 1 ning nende paiknemine on toodud joonisel 2.



**Joonis 1.** Maaomandi jaotumine Taarikõnnu looduskaitsealal ja Aleti must-toonekure püsielupaigas. Iga omandivormi kohta on toodud selle pindala hektarites ja osakaal kogu kaitstavast pindalast.

**Tabel 1.** Taarikõnnu looduskaitseala ja Aleti must-toonekure püsielupaiga territooriumi (Taarikõnnu loodusala) jaotus maaomandi järgi.

Omandivorm	Maaüksuse (lähiaadress)	nimi	Katastritunnus	Pindala (ha)	Pindala looduslal (ha)
Eraomand	Raudsepa		93001:001:0049	34,12	31,9
Eraomand	Peedu		93001:001:0015	18,0	18,0
Riigiomand	Händkaku		29203:003:0104	12,92	12,9
Eraomand	Aadu-Jaani		27601:002:0154	13,9	4,6
Eraomand	Linamaa		29203:003:0011	27,86	0,9
Riigiomand	Vändra metskond 44		27601:002:0094	1533,7	1214,2
Riigiomand	Vändra metskond 48		27601:002:0061	951	600,8
Riigiomand	Käru metskond 50		29203:003:0009	672,3	264,1
Riigiomand	Vändra metskond 13		93001:001:0137	241,2	240,8
Riigiomand	Vändra metskond 2		93001:002:0159	1316,8	217,3
Riigiomand	Käru metskond 56		29203:003:0015	490,3	213,5
Riigiomand	Linametsa		29203:003:0096	1,4	1,4
Riigiomand	... raudtee 95,10-110,80 km*		93001:001:0051	85,2	4,8

Omandivorm	Maaüksuse (lähiaadress) nimi	Katastritunnus	Pindala (ha)	Pindala loodusalal (ha)
Riigiomand	... raudtee 89,10-95,10 km	27601:002:0072	31,8	0,5
JRO**				15,4
<b>KOKKU</b>				<b>2841,1</b>

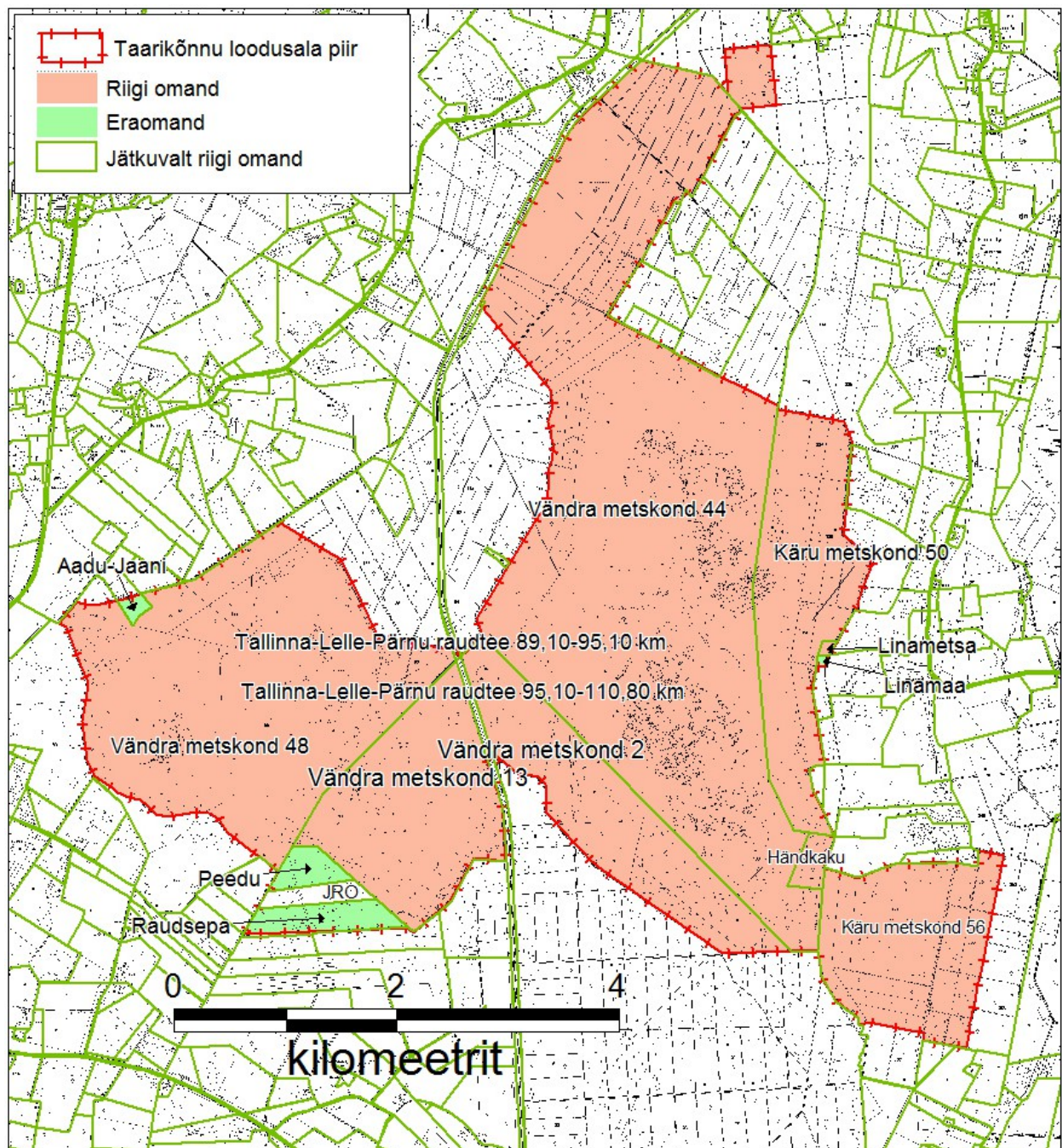
\* - Tallinna-Lelle-Pärnu raudtee

\*\* - Jätkuvalt riigi omanduses

Kõlvikulise jaotuse järgi on Taarikõnnu loodusalal valdavad sood ja metsad (sealhulgas ka soometsad) (Tabel 2, Joonis 3). Soodest on valdavad rabad. Metsad paiknevad valdavalt soolade ümber ja on kuivenduse tulemusel laienenud. Taarikõnnu ja Lõo rabas on ka laukaid. Õuealad ega põlde loodusalal pole, samuti pole levinud rohumaad. Kava koostamise eeltöös olnud metsade inventuuril tuvastati, et loodusala lõunaosas, Laianiidu rabast lõuna pool on metsa struktuuri järgi näha, et seal on kunagi karjatatud või heina tehtud. Madalsooilmine siirdesoo on kaardistatud madalsoona, rabailmine rabana (Maa-ameti geoportaal). „Muu lage ala“ tähistab antud tabelis ka raudtee teemaa põõsastikku.

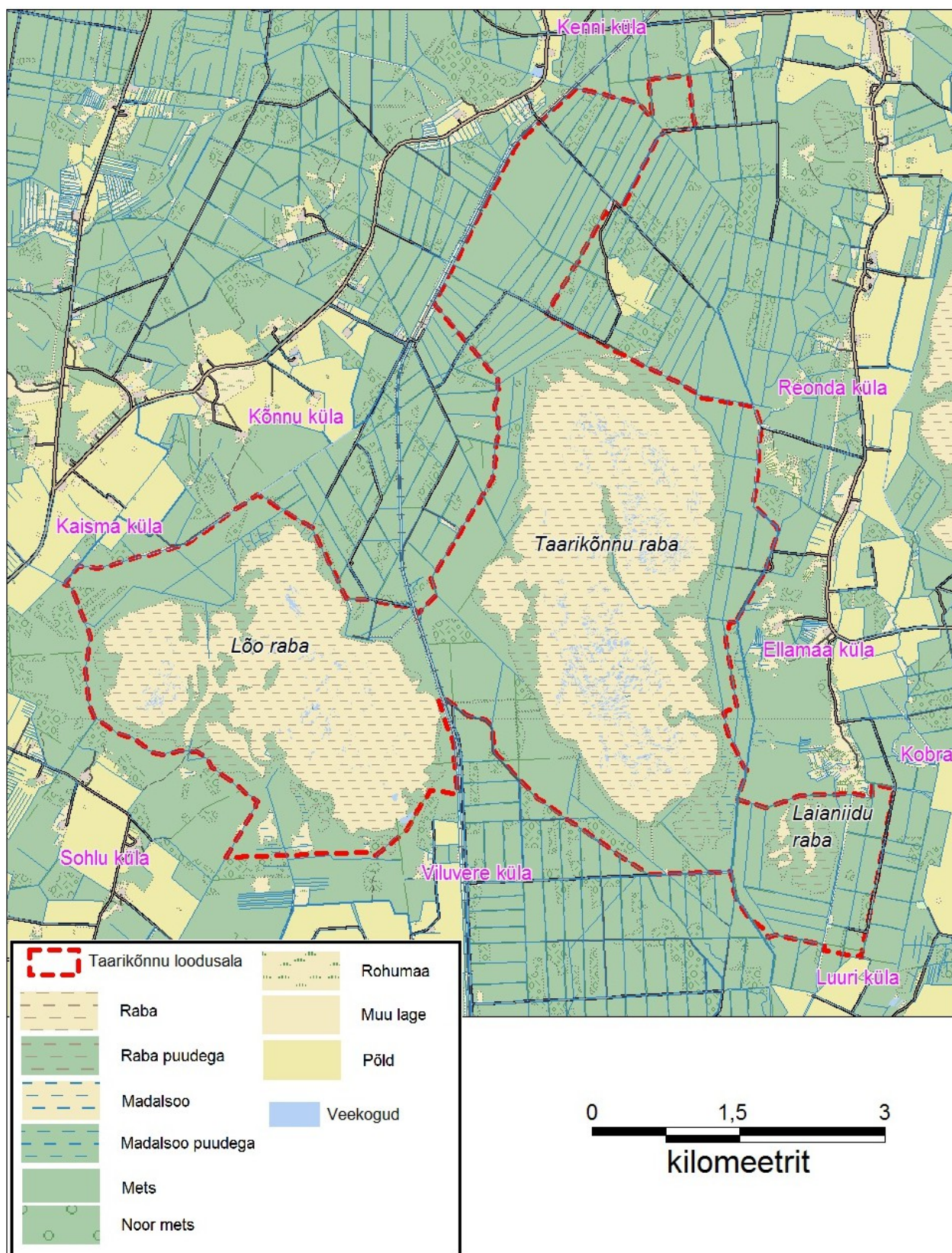
**Tabel 2.** Taarikõnnu looduskaitseala ja Aleti must-toonekure püsielupaiga kõlvikud.

Kõlvik	Pindala (ha)	Osakaal (%)
Raba	1183,8	41,6
Mets	1171,0	41,2
Raba puudega	326,6	11,5
Noor mets	74,3	2,6
Madalsoo puudega	14,9	0,5
Muu lage	16,1	0,6
Madalsoo	9,9	0,3
Rohumaa*	0,1	0,003
Veekogud (peam. laukad)	46,4	1,6
<b>Kokku</b>	<b>2843</b>	<b>100</b>



**Joonis 2.** Maaomandi jaotumine Taarikõnnu loodusalal ning katastriüksuste piirid. Jätkuvalt riigi omandis olev maatüksus on tähistatud joonisel lühendiga JRO.





**Joonis 3.** Taarikõnnu loodusala kõlvikuline jaotus.

Madalsooilmine siirdesoo on kaardistatud madalsoonä, rabailmine siirdesoo rabana (Maaameti geoportaal).

Märkus: „muu lage ala“ tähistab antud kaardil ka raudtee teemaa põõsastikku.

## 1.3. Huvigrupid

Järgnevalt on loetletud kava koostamise käigus selgunud peamised huvigrupid:

- **Riigimetsa Majandamise Keskus** – Ala külastuse korraldaja. Riigimaal asuvate looduskaitsete väärtuste säilimise ja soodsa seisundi tagamine. Laiemalt on RMK huvi loodusala jääva riigimaa haldamine. Kaitsealale rajatud külastustaristu hooldamine.
- **Kohalikud elanikud** – Kohaliku ressursi kasutamine – marjade, seente ja teiste metsa kõrvalsaaduste korjamine.
- **Jahimehed** – Jahipidamine. Kaitseala jääb Kaisma, Eidapere ja Pärnjõe jahipiirkonda.
- **Keskkonnaamet** – Kaitseala valitseja. Loodusala kaitseväärtuste säilimine, liigilise mitmekesisuse ja kaitsealuste liikide soodsa seisundi tagamine ja võimalusel paranemine. Loodusala kaitseväärtuste säilimiseks vajaminevate tööde teostamine/korraldamine.
- **Keskkonnaagentuur (KAUR)** – Loodusala puudutava seireinfo kogumine ja analüüsimine. Eluslooduse seire.
- **Vändra ja Kehtna vallavalitsus** – eesmärk on piirkonna tasakaalustatud arengu tagamine ja loodusväärtuste säilimine.
- **Teadlased** – Loodusala elustiku ja ökoloogiliste tingimuste uurimine. Liigilise mitmekesisuse ja arengusuundade uurimine. Elupaikade kaitseks ja haruldaste liikide säilimiseks sobivate tegevuste väljatöötamine, elluviimine ja tulemuslikkuse hindamine.

## 1.4. Kaitsekord

Taarikõnnu loodusala hõlmab kahte kaitsealust territooriumi, milleks on Taarikõnnu looduskaitseala ja Aleti must-toonekure püsielupaik. Loodusala kaitse peab olema tagatud nende kahe ala kaitsekorraga.

### 1.4.1. Taarikõnnu looduskaitseala kaitsekord

Taarikõnnu looduskaitseala on kaitse alla võetud Vabariigi Valitsuse 30. mai 2001. a. määrusega nr 189 Taarikõnnu raba (Põrguraba), Laianiidu raba ja Lõo (Aruniidu) raba maastikukompleksi ning seal esinevate kaitsealuste liikide elupaikade kaitseks (lisa 1). Taarikõnnu looduskaitseala maa- ja veela on tsoneeritud vastavalt kaitsekorra eripäralt ja majandustegevuse piiramise astmele neljaks sihtkaitsevööndiks ja kaheks piiranguvööndiks (tabel 3, joonis 4).

**Tabel 3.** Taarikõnnu looduskaitseala vööndid.

Nimetus	Vöönditüüp	Pindala (ha)
Kõnnu	Piiranguvöönd	221,9
Eidapere	Piiranguvöönd	91,5
Põrguraba	Looduslik sihtkaitsevöönd	1265,1
Aruniidu	Hooldatav sihtkaitsevöönd	915,3
Selja	Hooldatav sihtkaitsevöönd	113,3
Laianiidu	Hooldatav sihtkaitsevöönd	213,2
<b>KOKKU</b>		<b>2820,3</b>

Taarikõnnu looduskaitsealal on keelatud puhtpuistute kujundamine ja energiapuistute rajamine. Keelatud on rattaga sõitmine väljaspool teid ja radu ning mootorsõidukitega sõitmine ja nende parkimine väljaspool selleks määratud teid ja parklaid, välja arvatud järelevalve-, teadus- ja päästetöödel ning kaitse-eeskirjaga lubatud metsa- ja põllumajandustöödel.

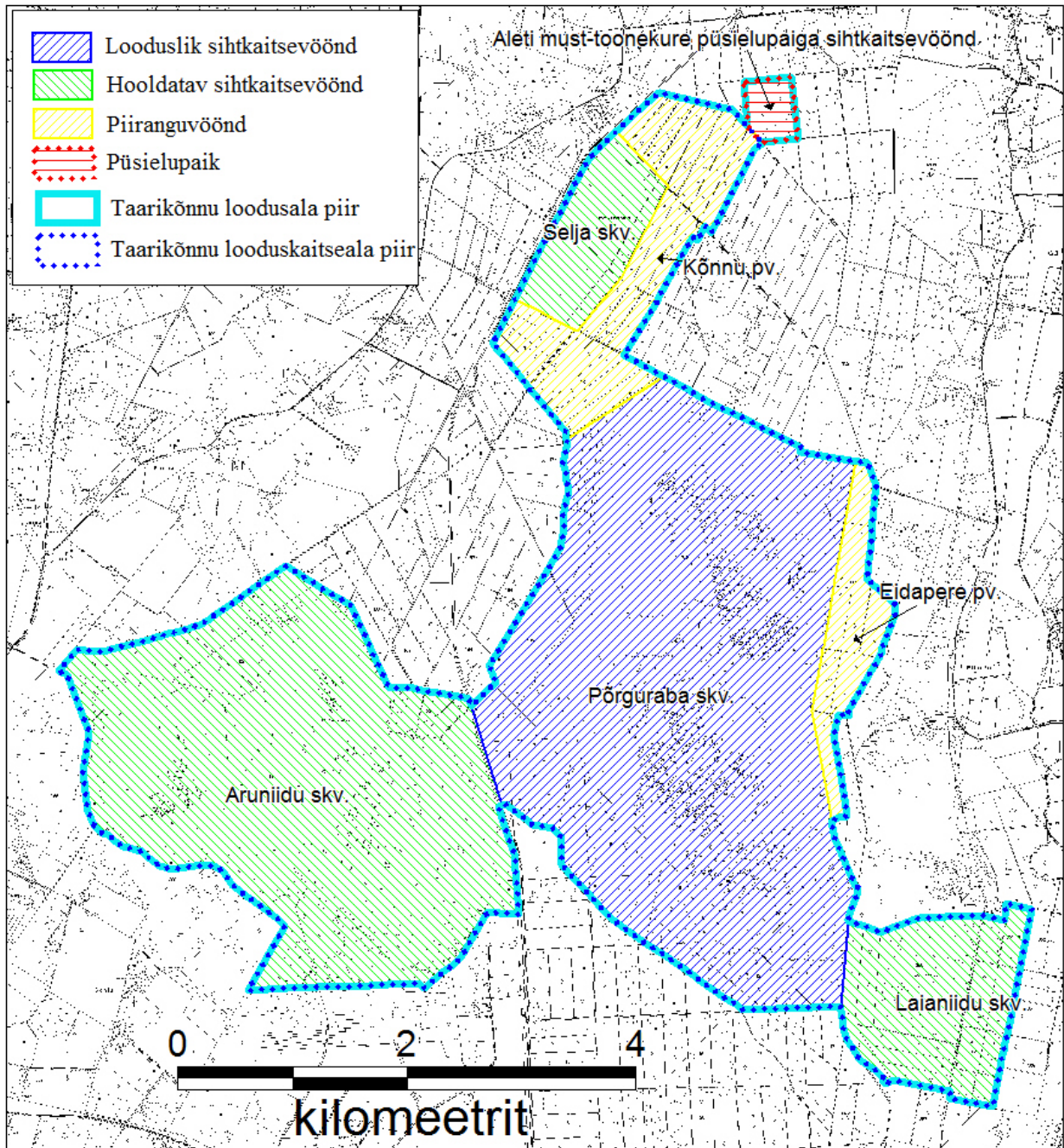
Kaitseala valitseja nõusolekuta on kaitsealal keelatud maakorralduskava kinnitamine, katastriüksuse kõlvikute piiride ja pindala muutmine, metsamajandamiskava väljastamine, detail- ja üldplaneeringu kehtestamine ja projekteerimistingimuste andmine.

Taarikõnnu looduskaitsealal on kaitse-eeskirja järgi inimestel lubatud viibida, korjata marju ja seeni kogu kaitsealal. Telkimine ja lõkke tegemine kaitsealal on lubatud ainult kaitseala valitseja nõusolekul selleks ettevalmistatud ja tähistatud paikades. Kaitsealal on lubatud kuni 20 osalejaga rahvaürituste korraldamine selleks ettevalmistamata kohtades. Rohkem kui 20 osalejaga rahvaürituste korraldamine selleks ettevalmistamata kohtades on lubatud üksnes kaitseala valitseja nõusolekul.

Taarikõnnu looduskaitseala sihtkaitsevööndid on kaitseala osad seal väljakujunenud või kujundatavate looduslike või pool-looduslike koosluste säilitamiseks. Inimeste liikumispiiranguid kehtestatud ei ole. Lubatud on jahipidamine teatud perioodil aastast (täpsemalt allpool). Põrguraba sihtkaitsevööndis on metsa kaitse-eesmärk metsaökosüsteemi arengu tagamine üksnes loodusliku protsessina. Majandustegevus on sihtkaitsevööndis keelatud. Keelatud on jahipidamine 1. veebruarist kuni 1. augustini. Laianiidu, Selja ja Aruniidu sihtkaitsevööndites on üldiselt majandustegevus keelatud, erandina on lubatud 1. detsembrist 31. jaanuarini puu- ja põõsarinde harvendamine vastavalt kaitse-eesmärgile, kusjuures kaitseala valitsejal on õigus esitada nõudeid raieaja ja tehnoloogia osas. Nimetatud kolmes sihtkaitsevööndis on keelatud jahipidamine 1. veebruarist kuni 1. juunini.

Eidapere ja Kõnnu piiranguvööndid on kaitseala majanduslikult kasutatav osa, kus majandustegevuses tuleb arvestada looduskaitsealaduses ning kaitse-eeskirjas kehtestatud tingimusi. Piiranguvööndi metsa kaitse-eesmärk on elustiku mitmekesisuse ja maastikuilme säilitamine. Keelatud on uuendusraie, välja arvatud turberaie perioodiga vähemalt 40 aastat, kusjuures kaitseala valitsejal on koosluse liikide ja vanuselise mitmekesisuse säilitamiseks õigus esitada nõudeid turberaie liigi, raieaja, puidu kokku- ja väljaveo, raielangi puhastamise viiside ning puistu koosseisu ja täiuse kohta. Piiranguvööndites on keelatud uute maaparandussüsteemide rajamine; maavarade ja maa-ainese kaevandamine ning kaitseala valitseja nõusolekuta on keelatud uute ehitiste püstitamine ning uute teede, õhuliinide ja muude kommunikatsioonide rajamine.

Taarikõnnu looduskaitseala valitsejad on Keskkonnaameti Pärnu-Viljandi ja Harju-Järva-Rapla regioon.



**Joonis 4.** Taarikõnnu loodusala jagunemine vöönditeks. Lühendid: skv – sihtkaitsevöönd, pv – piiranguvöönd.

## **1.4.2. Aleti must-toonekure püsielupaiga kaitsekord**

Aleti must-toonekure püsielupaik võeti kaitse alla Keskkonnaministri 03. juuli 2006. a. määrusega nr 43, et kaitsta I kaitsekategooriasse kuuluva liigi must-toonekure isendite elupaika, mis on vajalik selle liigi soodsa seisundi tagamiseks (lisa 2). Vastavalt püsielupaikade kaitse-eeskirjale kehtib Aleti must-toonekure püsielupaigas sihtkaitsevööndi režiim (joonis 4). Inimestel on püsielupaigas keelatud viibida 15. märtsist 1. septembrini. Samas ajavahemikus on alal keelatud jahipidamine. Olemasolevate maaparandusobjektide ja tehnorajatiste hooldustööd on lubatud kooskõlastatult püsielupaiga valitsejaga. Puidu varumine on Aleti must-toonekure püsielupaigas keelatud. Kaitstavate liikide elutingimuste säilimiseks ja parandamiseks vajaliku tegevusena võib püsielupaiga valitseja lubada püsielupaigas alusmetsa, järelkasvu ja puistu teise rinde harvendamist looduse mitmekesisuse suurendamise eesmärgil 1. oktoobrist 14. märtsini.

## **1.5. Uuritus**

### **1.5.1. Läbiviidud inventuurid ja uuringud**

Käesoleva kava koostamise eeltööna viis Pärändkoosluste Kaitse Ühing 2012 aastal läbi välitööd, millega inventeeriti ja kaardistati Taarikõnnu loodusala metsaelupaigad. Kaardistatava ala suurus oli 1288 ha, millest 363 ha oli kaardistatud kuid täpsustamist vajavad ning 925 ha inventeerimata elupaigad (kõlvikud). Kokku piiritleti 282 erinevat kooslust, sealhulgas ka inventuurialale jäänud üks siirdesoolaik. Elupaikasid inventeeriti 1271,2 hektaril, potentsiaalseid elupaiku eristati 91,8 hektaril (tabel 5). Varasemate inventuuridega on kirjeldatud rabametsad Lõo ja Laianiidu rabade servas. Metsade inventuuri tulemustest nähtub, et umbes pool Taarikõnnu loodusala metsamaast ei vasta ühegi Natura elupaigatüübi kriteeriumitele ehk on 0-elupaigad. Loodusdirektiivi I lisas loetud elupaigatüüpidele ei vastanud metsad peamiselt kuivendatuse ja/või raiete tõttu.

1997. a ja 1998. a toimusid alal Ene Vihi poolt koordineeritud metsise loendused ning 2011. aastal viidi läbi Eesti Ornitoloogiaühingu (EOÜ) poolt koordineeritud metsisemängude inventuur, mille tulemused on kantud Eesti looduse infosüsteemi EELIS. Nimetatud uuringud toovad välja metsise arvukuse tugeva languse Taarikõnnu looduskaitsealal. 1997. aastal hinnati metsise arvukuseks 17-21 kukke, 2011. aastal 8 kukke.

2003. a toimus loodava Taarikõnnu-Kaisma linnuala linnustiku inventuur, mis viidi läbi Eesti Ornitoloogiaühingu koordineerimisel, loendajaks Jaak Tammekänd. Vastava inventuuri tulemused on kokkuvõtlikult avaldatud trükises „Euroopa tähtsusega linnualad Eestis“ (Kuus & Kalamees, 2003), algandmed on EOÜ andmebaasis. Nimetatud inventuuri käigus leiti mitmeid linnudirektiivi I lisa liike.

2007. aastal on Taarikõnnu looduskaitseala soolinnustikku inventeerinud Jaak ja Indrek Tammekänd. Registreeriti 28 linnuliiki, sealhulgas mitmeid kaitsealuseid liike (Tammekänd, 2007). Tulemused kaitsealuste liikide kohta on kantud Eesti looduse infosüsteemi EELIS.

2012. a viidi läbi Eesti Ornitoloogiaühingu poolt koordineeritud tedre ja öösorri inventuur. Kui 2007. aasta inventuuri järgi hinnati tetrede arvukuseks vähemalt 30 kukke, siis 2012 oli arvukus vaid 19 kukke (Jürisoo 2013).

Eesti Vabariigi Keskkonnaministeeriumi poolt koordineeritud projekti “Eesti märgalade kaitse ja majandamise strateegia” (Paal jt, 1999) raames inventeeriti Taarikõnnu looduskaitseala rabasid. Inventuuriga leiti, et rabad on hästi säilinud ja vähese inimõjuga.

2010. a ja 2011. a inventeeriti Eestimaa Looduse Fondi eestvedamisel (Paal & Leibak, 2011) väiksemaid soolasid Taarikõnnu looduslal, mis eelnevast inventuurist olid väiksuse tõttu välja jäänud. Inventeerijad leidsid, et kõrgema looduskaitse väärtusega soolad paiknesid rabade servaaladel, rabadest kaugemal asuvad sood aga olid tugevasti kuivendusest mõjutatud ja metsastumas, omades arvestatavat või väikest looduskaitse väärtust.

### **1.5.2. Riiklik seire**

Alal pesitsevad I kaitsekategooria linnuliike (kaljukotkas, must-toonekurg) seiratakse igaaastaselt riikliku seire raames. Täpne seiremetoodika ja seiresamm on väljatöötamisel ning rakendub vastavalt riikliku seire programmile.

### **1.5.3. Inventuuride ja uuringute vajadus**

#### **Eidapere piiranguvööndi metsade linnustiku inventuur**

Käesolevale kavale eelneva metsainventuuri käigus selgus, et Eidapere piiranguvööndis (pindala 91,5 ha) asub heas seisundis ja suure looduskaitse väärtusega metsaelupaiku, mis kuuluvad elupaigatüüpidesse \*9010 ja \*9080. Suure tõenäosusega elab nimetatud metsaosas ohustatud linnuliike. Käesoleva kavaga planeeritakse piiranguvööndisse linnustiku inventuur. Eidapere piiranguvööndi piirid on joonisel 4.

#### **Taarikõnnu loodusala elupaigatüüpide kordusinventuur kaitsekorraldusse edukuse hindamiseks**

Kaitsekorraldusperioodi lõpus tuleb teostada Taarikõnnu looduslal asuvate elupaigatüüpide inventeerimine, et hinnata elupaigatüüpide seisundit ja kaitse edukust. Elupaigatüüpide inventeerimisel lähtuda Loodusdirektiivi I lisa elupaigatüüpide digikaardistamise juhendist, Loodusdirektiivi metsaelupaigatüüpide inventeerimise juhendist, Loodusdirektiivi I lisa poollooduslike elupaigatüüpide seisundi hindamise juhendist. Elupaigatüüpide kordusinventuur teostada koos kaitsekorralduskava edukuse hindamisega ning uue kaitsekorralduskava koostamisega. Elupaigatüüpide inventeerimine hõlmab kogu kaitseala. Inventuur on planeeritud II prioriteedi tööna ja tööd koordineerib Keskkonnaamet.

## 2. VÄÄRTUSED JA KAITSE-EESMÄRGID

### 2.1. Elustik

#### 2.1.1. Linnud

Taarikõnnu looduskaitseala ja Aleti must-toonekure püsielupaik on osa Taarikõnnu-Kaisma linnualast ning kokku moodustavad Taarikõnnu looduskaitseala ja Aleti must-toonekure püsielupaik ühtse Taarikõnnu loodusala. Kaitsekorralduskavaga seatud kaitse-eesmärgid on seatud kogu Taarikõnnu loodusala kohta. Taarikõnnu looduskaitsealal on kokku registreeritud 22 kaitsealust linnuliiki, nendest kaks on I kaitsekategooria, neli II kaitsekategooria ja kuusteist III kaitsekategooria liigid. Taarikõnnu looduskaitseala kaitsealuste linnuliikide nimekiri on toodud lisas 4.

Taarikõnnu-Kaisma linnuala kaitse-eesmärgist tulenevalt kaitstakse Taarikõnnu looduskaitsealal kaljukotka (*Aquila chrysaetos*), must-toonekure (*Ciconia nigra*), tedre (*Tetrao tetrix*), metsise (*Tetrao urogallus*), laanepüü (*Bonasa bonasia*) ja öösorri (*Caprimulgus europaeus*) elupaiku. Natura andmebaasis on nimeliselt välja toodud kaljukotka, must-toonekure ja metsise kaitse.

Lisaks kaitse-eesmärkideks seatud liikidele pesitsevad Taarikõnnu looduskaitsealal II kategooria liigid mudanepp (*Lymnocyptes minimus*), mustsaba-vingle (*Limosa limosa*) ja laanerähn ehk kolmvarvas-rähn (*Picoides tridactylus*), III kategooria liigid hiireviu (*Buteo buteo*), hallõgija (*Lanius excubitor*), männi-käbilind (*Loxia pytyopsittacus*), suurkoovitaja (*Numenius arquata*), väikekoovitaja (*Numenius phaeopus*), heletilder (*Tringa nebularia*), punajalg-tilder (*Tringa totanus*), hoburästas (*Turdus viscivorus*), soo-loorkull (*Circus pygargus*), sookurg (*Grus grus*), punaselg-õgija (*Lanius collurio*), rüüt (*Pluvialis apricaria*) ja mudatilder (*Tringa glareola*). III kaitsekategooria liikde kaitse tagatakse elupaikade kaitsega ning antud linnuliike kaitse-eesmärgiks ei seata.

##### 2.1.1.1. Kaljukotkas (*Aquila chrysaetos*)

[I kat; LiD I; KE – ei; LoA – ei; LiA – jah]<sup>1</sup>

Kaljukotkas on levinud üle Eesti. Liik asustab vähese inimõjuga loodusmaastikke, kus esineb suurel pinnal toitumiseks sobilikke lagedaid alasid rabade näol. Linnu pesapaik on üldjuhul raba servas või rabasaarel. Kaljukotkas on paigalind, kes talvitub oma pesitsuspaiga lähistel ning asustab sobivaid pesapaiku aastakümneid. Pesapuuks on kaljukotkastel enamasti mänd, vaid üksikutel juhtudel on pesa asunud kuusel või haaval. Oma territooriumil võib kotkapaaril olla mitu pesa, mida kasutatakse vaheldumisi eri aastatel. Kaljukotkaste arvukus Eestis on 50-60 paari, arvukust iseloomustab tõusev trend (Kotkaklubi, 2013).

EELIS-e andmetel asub Taarikõnnu looduskaitsealal kolm kaljukotka pesa, mis kuuluvad ühele paarile. Kaks pesa paiknevad lähestikku (vahemaa 60 m). 2010. aastal pesitsesid kotkad ühes neist. Kolmas pesa on neist 1,5 km kaugusel. Seireandmed näitavad, et alal pesitsev kotkapaar on kasutanud eri aastatel erinevaid pesasid, pesitsemine on olnud tõenäoliselt pidev. 2000 aastal oli kotkapaaril 1 poeg. 2001 aastal paaril üks poeg, kes hukkus enne lennuvõimeliseks saamist. 2010 aastal oli paaril üks poeg.

#### Kaitse-eesmärk

- **Pikaajaline kaitse-eesmärk (30 aasta perspektiivis)**

Taarikõnnu loodusala pesitseb edukalt vähemalt 1 paar kaljukotkaid.

- **Kaitsekorraldusperioodi kaitse-eesmärk**

<sup>1</sup>Kat – kaitsekategooria, LiD – linnudirektiivi lisa, kus liik on nimetatud, KE- liik on kaitseala kaitse-eesmärgiks, LoA – liik on loodusala kaitse-eesmärgiks, LiA - liik on linnuala kaitse-eesmärgiks.

Taarikõnnu looduskaitsealal pesitseb edukalt vähemalt 1 paar kaljukotkaid.

### **Mõjutegurid ja meetmed**

#### **– Pesitsusaegne häirimine.**

Häirimise võimalust vähendab see, et pesad asuvad raskesti ligipääsetavates kohtades. Vastavalt kaitse-eeskirjale on Taarikõnnu sihtkaitsevööndis keelatud jahipidamine 1. veebruarist kuni 1. juunini.

#### *Meetmed*

1. Taarikõnnu loodusalele ei kavandata külastusrajatise (sealhulgas matkaradu, infostende) ega hõlbustata ligipääsu kotka pesade piirkonda.
2. Järelvalve tõhustamine.

#### **– Kaljukotkale sobiva elupaiga pindala ja kvaliteedi vähenemine.**

#### *Meetmed*

1. Loodusliku veerežiimi taastamine.

### **2.1.1.2. Must-toonekurg (*Ciconia nigra*)**

[I kat; LiD I; KE – ei/jah<sup>2</sup>; LoA – ei; LiA – jah]

Must-toonekurgede arvukus on Eestis 100–115 paari ja viimaste aastakümnetega on see olnud tugevas languses. Must-toonekure põhitoiduks on väiksemad kalad ja kahepaiksed. Toitu otsib lind põhiliselt madalatest varjulistest voolu- või seisuveekogudest. Pesapaigad asuvad suurtes metsamassiivides, mis jäävad inimasustusest kaugemale. On väga tundlik häirimise suhtes (Sellis, 2009).

Keskkonnaregistri andmetel on Taarikõnnu loodusalal teada kolm must-toonekure pesapaika Aleti must-toonekure püsielupaigast ja Laianiidu raba ümbrusest, mis on kuulunud kahele kurepaarile. Viimastel aastatel ei ole must-toonekure pesitsemist Aleti püsielupaigas registreeritud. Viimaste keskkonnaregistrisse kantud vaatlusandmete kohaselt pesitses Aleti pesas 1999. ja 2002. aastal hiireviu, ent kurge oli kraavidel nähtud. Nüüdseks on pesa varisenud (Indrek Tammekänu andmed 27.02.2013)

Kaks must-toonekure pesa asuvad Laianiidu raba servaaladel. EELIS-e järgi oli Laianiidu idapoolne pesa asustatud 2005 aastal. 2009 aastal elas selles pesas hiireviu. 2011 aastal oli pesa asustamata. Laianiidu läänepoolses pesas pesitses must-toonekurg 2005 aastal, mil pesas oli 4 poega. 2009 aastal oli pesa asustamata. 2011 aastal pesitses pesas taas must-toonekurg, ning pesas said lennuvõimeliseks 3 poega.

Andmetest nähtub, et igal aastal teada olevates pesitsuspaikades must-toonekurge ei leitud. Arvestades liigi haruldust ja arvukuse langust viimastel aastakümnetel tuleb must-toonekure kaitsele pöörata väga suurt tähelepanu ning kaitse all olevate pesapaikade kõrval on oluline säilitada ka kunagisi pesapaiku, et arvukus saaks taastuda. Seega, ka juhul kui Aleti must-toonekure püsielupaigas must-toonekurg ei pesitse, tuleb säilitada see elupaik.

### **Kaitse-eesmärk**

- **Pikaajaline kaitse-eesmärk (30 aasta perspektiivis)**

Taarikõnnu loodusalal pesitseb edukalt kaks must-toonekure paari.

- **Kaitsekorraldusperioodi kaitse-eesmärk**

Taarikõnnu loodusalal püsielupaigas pesitseb edukalt vähemalt üks must-toonekure paar.

---

<sup>2</sup>Kaitse-eesmärgiks on seatud Aleti must-toonekure püsielupaigas. Ei ole seatud kaitse-eesmärgiks Taarikõnnu looduskaitsealal.



## Mõjutegurid ja meetmed

### + Aleti must-toonekure püsielupaigas on kehtestatud pesitsusaegne liikumispiirang.

Vastavalt kaitse-eeskirjale on Aleti must-toonekure püsielupaigas keelatud inimeste viibimine 15.märtsist 1. septembrini.

### – Pesitsusaegne häirimine

Laianiidu must-toonekure pesad on raskesti ligipääsetavates kohtades, Aleti must-toonekure püsielupaik aga asub tee ääres.

Laianiidu sihtkaitsevööndis on keelatud jahipidamine 1. veebruarist kuni 1. juunini, kuid must-toonekure kaitseks on vajalik jahikeeld kuni 31.augustini.

#### Meetmed

1. Kaitsekorra muutmine - keelata Laianiidu sihtkaitsevööndis jahipidamine 1. veebruarist kuni 31.augustini.

2. Taarikõnnu looduskaitsealal ja Aleti must-toonekure püsielupaigas ei kavandata külastusrajatisi (sealhulgas matkaradu, infostende).

### – Must-toonekurele sobiva elupaiga pindala ja kvaliteedi vähenemine

#### Meetmed

1. Loodusliku veerežiimi taastamine ja vooluveekogude looduslikkuse taastamine.

### 2.1.1.3. Metsis (*Tetrao urogallus*)

[II kat; LiD I; KE – ei, LoA – ei; LiA – jah]

Metsis on vanade vähekäidavate okasmetsade liik. Talvel elab metsis männikutes. Tüüpiline mängupaik asub soo ümbruse männikus. Suvel võib metsis kasutada erinevaid metsatüüpe, eelistades männienamusega metsaalasid. Metsiste arvukuse languse põhjuseid on mitmeid: elupaikade hävimine, killustumine ja kvaliteedi langus. Tiheda kraavitusvõrgu (kraavide vahekaugus 100 m või vähem) korral on paljudes metsise mängupaikades ilmsiks tulnud biotoopide halvenemine: metsad on muutunud metsise jaoks liiga tihedaks, sest kasvuhoo on saanud kuusk ning kask ja alusmets tihenened. Eestis on metsise arvukus viimastel aastakümnetel tugevasti langenud. (Viht, 2001)

Taarikõnnu looduskaitsealal ja Aleti must-toonekure püsielupaigas on metsistele sobivad rabade kõrval paiknevad metsad, valdavalt raba-, siirdesoo- ja kõdusoomännikud. Taarikõnnu metsise elupaigad esitati Natura võrgustiku siseseks metsise hoiualaks, kus metsise kaitse on kõrgendatud tähelepanu all (Viht & Randla 2001). Sellisteks hoiualadeks valiti 10 metsise jaoks sobivat ala Eestist. Kokku on Taarikõnnu looduskaitsealal teada viis mängupaika. 2011 aastal oli mäng neist neljas ja inventuuri andmete järgi mängudes kokku 8 kukke. 1997. aastal osales viies metsisemängus aga 17-21 kukke. Vastavad andmed näitavad, et metsise asurkonna seisund on tõenäoliselt oluliselt halvenenud.

Eesti Looduse infosüsteemis on metsise elupaikade kohta järgmised andmed:

**Kõnnu metsise elupaik:** 1997 mängus registreeriti 4 kukke, 2011 mängus registreeriti 1 kukk. Lisaks on inventeerija selle elupaiga kohta 2011. aastal märkinud, et kuivendusjärgne mõju ilmneb kogu mänguplatsi metsade struktuuris, kuid metsisekuked kasutavad veel seda mänguplatsina.

**Taarikõnnu metsise elupaik:** 1997 mängus registreeriti 4 kukke, 2011 mängus registreeriti 2 kukke.

### **Laianiidu metsise elupaik (kaks mängupaika) asub nii Taarikõnnu kui Laianiidu**

**sihtkaitsevööndis:** 1997 mängus registreeriti 4-7 kukke, 1998 mängus registreeriti 4-7 kukke 2011: Laianiidu-1 mäng puudus, Laianiidu-2, mängus registreeriti 3 kukke.

**Aruniidu (Lõo) metsise elupaik:** 1997 mängus registreeriti 1 kukke, 2011 mängus registreeriti 2 kukke.

Inventeerija on 2011. aastal märkinud, et kuivendusjärgne mõju ilmneb kogu mänguplatsi metsade struktuuris.

### **Kaitse-eesmärk**

- **Pikaajaline kaitse-eesmärk (30 aasta perspektiivis)**

Taarikõnnu looduslal on viis metsise mängupaika, mille mängudes osalevad vähemalt 20 metsisekukke.

- **Kaitsekorraldusperioodi kaitse-eesmärk**

Taarikõnnu looduslal on viis metsise mängupaika, mille mängudes osalevad vähemalt 15 metsisekukke.

### **Mõjutegurid ja meetmed**

**+ Valdav osa metsise elupaikadest on sihtkaitsevööndites, kus metsasid ei majandata ja inimesi viibib harva.**

#### **– Metsise mängupaikade kvaliteedi vähenemine.**

Kuivenduse tulemusel muutuvad puistud ja alusmets tihedamaks, mis pole metsistele sobiv.

##### *Meetmed*

1. Loodusliku veerežiimi ja vooluveekogude looduslikkuse taastamine.

Kuivenduse mõjusid vähendatakse kopratammide säilitamisega, kraavide puhastamata jätmise, kraavide sulgemisega, sh. rabast väljuvate peamiste kuivendussüsteemide sulgemisega .

#### **– Metsaraie**

Metsise elupaigaks ei sobi suured lagedad alad ning killustatud metsaosad.

##### *Meetmed*

1. Kaitsekorralduskavaga tehakse ettepanek vähendada turberaie langi maksimaalset pindala piiranguvööndis 2 hektarini.

2. Säilitada vanemate puistute sidusus.

#### **– Väikekiskjate kõrge arvukus**

##### *Meetmed*

1. Vajadusel rebaste, kährikute ja nugiste arvukuse piiramine, arvestades lubatud jahi perioodi.

#### **– Pesitsusaegne häirimine**

##### *Meetmed*

1. Taarikõnnu looduskaitsealale ei kavandata külustusrajatisi (sealhulgas matkaradu, infostende) ega hõlbustata ligipääsu metsise elupaikadesse.

#### 2.1.1.4. Mudanepp (*Lymnocyptes minimus*)

[II kat; LiD ei; KE – ei, LoA – ei; LiA – ei]

Mudanepp on meil lokaalselt levinud haruldane siirdesoode haudelind, keda Eestis pesitseb hinnanguliselt 20-50 paari. Varjatud eluviisiga lind. Rändeajal (aprill, september-november) on ta tavalisem. Sügisrändel võib mudaneppi kohata kõikvõimalikel mudaväljadel, rannaniitudel ja sõnnikuhoidlates ([www.linnuvaatleja.ee](http://www.linnuvaatleja.ee)). Keskkonnaregistri andmel on Eestis registreeritud 8 mudanepi elupaika, millest üks asub Taarikõnnu looduskaitsealal. Taarikõnnu loodusosal vaadeldi mudaneppi 2007 aastal, mil raba kohati ühte paari. E-elurikkuse vaatlusandmebaasi kohaselt vaadeldi 2013 aastal eestis 28 paari mudaneppe.

Arvestades Taarikõnnu raba sobivust mudanepi elupaigana tehakse ettepanek arvata mudanepp kaitseala kaitse-eesmärkide hulka ning seatakse eesmärgiks, et looduskaitsealal elab vähemalt üks paar mudaneppe.

##### **Kaitse-eesmärk**

- **Pikaajaline kaitse-eesmärk (30 aasta perspektiivis)**

Taarikõnnu loodusosal elab vähemalt üks paar mudaneppe.

- **Kaitsekorraldusperioodi kaitse-eesmärk**

Taarikõnnu loodusosal elab vähemalt üks paar mudaneppe.

##### **Mõjutegurid ja meetmed**

– **Sobiva elupaiga pindala ja kvaliteedi vähenemine, mille põhjuseks on kuivenduse tulemusel muutuvad elupaigad.**

*Meetmed*

1. Loodusliku veerežiimi taastamine.

#### 2.1.1.5. Laanerähn (*Picoides tridactylus*)

[II kat; LiD I; KE – ei, LoA – ei; LiA – ei]

Laanerähn on Eestis väikesearvuline vanu okasmetsi eelistav haudelind, kes sõltub rohkest surnud puidu olemasolust. Hinnanguliselt on Eestis 3000-5000 laanerähni paari. Liigi arvukus on viimastel aastatel kasvanud. (Ornitoloogiaühing, 2013). Laanerähn toitub surnud puidus leitavatest mardikatest ja ta on Põhja-Euroopas metsa kvaliteedi suhtes nõudlikum liik. Laanerähni olemasolu ennustab kõige paremini teiste lindude mitmekesisust ja eriti metsaspetsialistidest lindude (liigid, kes avamaale üldjuhul ei lähe) liigirikkust. (Pullerits, 2013).

Taarikõnnu looduskaitsealal pesitseb 3 paari laanerähne. Liigi peamiseks ohuteguriks on metsade majandamine, mille tulemusena metsast eemaldatakse neile vajalikud surnud puud.

Arvestades Taarikõnnu looduskaitseala sobivust laanerähni elupaigana tehakse ettepanek arvata laanerähn kaitseala kaitse-eesmärkide hulka ning seatakse eesmärgiks, et looduskaitsealal elab vähemalt kolm paar laanerähne.

##### **Kaitse-eesmärk**

- **Pikaajaline kaitse-eesmärk (30 aasta perspektiivis)**

Taarikõnnu loodusosal elab vähemalt kolm paar laanerähne.

- **Kaitsekorraldusperioodi kaitse-eesmärk**

Taarikõnnu loodusosal elab vähemalt kolm paar laanerähne.

## Mõjutegurid ja meetmed

### – Metsaraie

Laanerähni elupaigaks ei sobi suured lagedad alad ning killustatud metsaosad, samuti noored metsad.

#### Meetmed

1. Eidapere piiranguvööndi tsoneerimine sihtkaitsevööndisse.

### 2.1.1.6. Mustsaba-vigle (*Limosa limosa*)

[II kat; LiD II; KE – ei, LoA – ei; LiA – ei]

Mustsaba-vigle on väheneva arvukusega lind, kes on Eesti punase nimestiku järgi ohulähedases seisus ning kes on arvatud looduskaitsealad alusel vähearvuka ja ohustatud liigina II kategooria kaitsealuste liikide hulka ning Euroopa Liidu Linnudirektiivi II lisa liikide hulka.

Mustsaba-vigle asustab soid, ranna- ja luhaniite. Liigi arvukus on olnud kõikuv langeva suunitlusega, Eesti asurkond on kriitiliselt kahanenud niitudel ja kasvanud soodes. Perioodil 2003-2008 oli Eestis hinnanguliselt 500-700 mustsaba-vigle haudepaari.

Eesti asurkonda ohustab pesitsusaladel elupaikade kehv seisund ja pesarüüste, aga ka häirimine. Talvitusosaladel ja rändeteel on samuti ohuks elupaikade kvaliteedi langus ja hävimine. Teadmata, ent potentsiaalselt suur, on putukamürkide ja keskkonnareostuse mõju (Pehlak, 2012.).

Keskkonnaregistri andmel on Eestis registreeritud 79 mustsaba-vigle elupaika, millest üks asub Taarikõnnu looduskaitsealal. Taarikõnnu loodusosal vaadeldi mustsaba-vigle 2007 aastal, mil rabal kohati ühte paari. E-elurikkuse vaatlusandmebaasi kohaselt registreeriti 2013 aastal 150 mustsaba-vigle vaatlust, enamalt jaolt rannikualadel. Kuna Taarikõnnu raba ei ole esmatähtis mustsaba-vigle elupaik, siis nimetatud liiki kaitse-eesmärgiks ei seata.

### 2.1.1.7. Teder (*Tetrao tetrix*)

[III kat; LiD I; KE – ei, LoA – ei; LiA – jah]

Teder pesitseb seal, kus leidub mitmekesisist ja madalat rohttaimestikku, rikkalikult putukaid, väikseid põõsaid, väikesi lagedaid alasid ja põõsastuid. Kõikjal väldib ta pidevaid metsaalasid. Pesitsetakse mitmesugustes paikades: põõsastutes, looduslikult uuenevatel aladel, metsakultuuridel, soodes, vanema metsa servades jne.

Eestis on tedre talvised elupaigad seotud kasepuistute kui põhilise toiduallikaga. Eelistatakse avamaastikuga külgnevaid kase- või kasesegametsade servi, väiksemaid metsatukki, samuti hõredaid kasepuistuid madal- ja siirdesoodes ning puisniitudel (Viht, 2008).

Taarikõnnu loodusosal on tetrede leiukohaks märgitud Lõo ja Taarikõnnu rabad, kus lindude 2007. a arvukuseks on hinnatud vastavalt 14 ja 12 kukke, 2012. a loendati kokku vaid 19 kukke (Jürisoo 2013).

#### Kaitse-eesmärk

- **Pikaajaline kaitse-eesmärk (30 aasta perspektiivis)**

Taarikõnnu loodusosal elab vähemalt 30 tedrekukke.

- **Kaitsekorraldusperioodi kaitse-eesmärk**

Taarikõnnu looduslal elab vähemalt 30 tedrekukke.

### **Mõjutegurid ja meetmed**

#### **– Sobiva elupaiga pindala ja kvaliteedi vähenemine.**

Elupaiga kvaliteet väheneb peamiselt sooservade kuivenduse tulemusel.

#### *Meetmed*

1. Loodusliku veerežiimi taastamine.

### **2.1.1.8. Laanepüü (*Tetrastes bonasia*)**

[III kat; LiD I; KE – ei, LoA – ei; LiA – jah]

Laanepüü on segametsade lind, kes kogu aasta hoidub väikestesse salkadesse. Laanepüü elab nii tihedates kuusikutes kui ka lehtmetsades, aga eelistab alusmetsarohkeid (kuuse-) segametsasid. Eelistatud elupaigad on kus leidub niiskeid nõgusid või sangleppade, kaskede ja marjapuhmastega ojaorge.

Laanepüü elupaigaks sobivad kogu kaitseala vanemad metsad. 2003. aasta loenduse järgi on laanepüüde arvukus vähemalt 10 paari.

#### **Kaitse-eesmärk**

- **Pikaajaline kaitse-eesmärk (30 aasta perspektiivis)**

Taarikõnnu looduslal pesitseb vähemalt 10 paari laanepüüsid.

- **Kaitsekorraldusperioodi kaitse-eesmärk**

Taarikõnnu looduslal pesitseb vähemalt 10 paari laanepüüsid.

### **Mõjutegurid ja meetmed**

#### **+ Valdav osa metsadest on sihtkaitsevööndites ning piiranguvööndis on lageraie keelatud.**

Kaitsekord välistab peamise ohuteguri, milleks on metsade raie.

#### **– Sobiva elupaiga pindala ja kvaliteedi vähenemine.**

Laanepüüde jaoks on Taarikõnnu looduskaitsealal oluliseks elupaigaks sooservade märjad metsad.

#### *Meetmed*

1. Loodusliku veerežiimi taastamine.

Veerežiimi taastamine aitab suurendada elupaikade sidusust, kuna kraavid on pesakondade liikumisel takistuseks, ja parandab elupaikade kvaliteeti - valgusküllad kuivenduse mõjuta metsad on olulised eriti väikeste poegade perioodil.

#### **– Linnujaht**

Kuigi tegu on lindude kaitseks määratud alaga, pole linnujaht looduskaitsealal keelatud.

#### *Meetmed*

1. Kaitsekorra muutmine - linnujahi keelamine Taarikõnnu looduskaitsealal.

### **2.1.1.9. Öösorr (*Caprimulgus europaeus*)**

[III kat; LiD I; KE – ei, LoA – ei; LiA – jah]

Öösorr on levinud kõikjal kaitseala sooservades, pesitsetakse puissoodes ja soomännikutes, peamiseks toitumisalaks on aga avatud sookooslused. 2003. a loenduse järgi oli Taarikõnnu looduskaitsealal ligikaudu 40 öösorri paari. 2003. ja 2012. aasta loendusi võrreldes on toimunud arvestatav arvukuse langus. 2012 loendati 30 paari (Indrek Tammekännu andmed 27.02.2013). Arvukuse langus antud alal võib olla tingitud rändeteedel ja talvitusladel

toimuvast. Samas ei saa välistada ka soode kuivendusega kaasnevat mõju.

### **Kaitse-eesmärk**

- **Pikaajaline kaitse-eesmärk (30 aasta perspektiivis)**

Taarikõnnu looduslal pesitseb elujõuline öösorri populatsioon, kokku vähemalt 40 paari.

- **Kaitsekorraldusperioodi kaitse-eesmärk**

Taarikõnnu looduslal pesitseb elujõuline öösorri populatsioon, kokku vähemalt 40 paari.

### **Mõjutegurid ja meetmed**

-**Sobiva elupaiga pindala ja kvaliteedi vähenemine.**

Liigi seisundit mõjutab alal kõige enam soode seisund. Võib arvata, et kuivendus mõjub liigi toidubaasile, milleks on erinevad suured öösel lendavad putukad, peamiselt ööliblikad.

*Meetmed*

1. Loodusliku veerežiimi taastamine.

## **2.1.2. Taimed**

Taarikõnnu looduskaitsealalt on leitud üks II kaitsekategooria samblaliik, kuus III kategooria kaitsealust soontaimeliiki ja kaks III kategooria kaitsealust samblaliiki. Taarikõnnu looduskaitsealal kasvavad järgmised kaitsealused taimeliigid: roomav öövilge (*Goodyera repens*) [III kat, LoD V, EPN 8, KE-ei, LoA-ei]<sup>3</sup>, harilik ungrukold (*Huperzia selago*) [III kat, LoD V, EPN 7, KE-ei, LoA-ei], pruunikas pesajuur (*Neottia nidus-avis*) [III kat, LoD V, EPN 8, KE-ei, LoA-ei], kuradi-sõrmkäpp (*Dactylorhiza maculata*) [III kat, LoD V, EPN 7, KE-ei, LoA-ei], laialehine neiuvaip (*Epipactis helleborine*) [III kat, LoD V, EPN 8, KE-ei, LoA-ei], harilik porss (*Myrica gale*) [III kat, LoD V, EPN 7, KE-ei, LoA-ei] ning sammaltaimedest kolmehõlmaline batsaania (*Bazzania trilobata*) [II kat, LoD-ei, EPN 7, KE-ei, LoA-ei] ja sulgjas õhik (*Neckera pennata*) [III kat, LoD-ei, EPN 8, KE-ei, LoA-ei].

**Roomav öövilge** on käpaliste sugukonda kuuluv metsataim, mis kasvab okaspuumetsades, eelistades niiskeid muldi, olles mullaviljakuse suhtes vähevaliv, kuna põhiliselt kasvab kõdukihis. Roomavat öövilget leiti käesoleva kava jaoks tehtud metsade inventuuril peamiselt Taarikõnnu rabast ida ja lõuna pool ning Lõo ja Laianiidu rabade ümbert metsadest, kokku kuuest inventeeritud elupaigast.

**Harilik ungrukold** on kollaliste sugukonda kuuluv sõnajalgtaim. Taim kasvab varjukais niiskemates kuuse- ja segametsades ja enamasti väikesearvuliselt. Taarikõnnu looduskaitsealal leiti ungrukolda kümnest kasvukohast.

**Pruunikas pesajuur** kuulub käpaliste sugukonda. Taime leiti kolmest kasvukohast, samadest kohtadest, kus kasvas ungrukold.

**Kuradi-sõrmkäpp** on käpaliste sugukonda kuuluv taim. Kasvukohtadest eelistab soiseid hõredaid metsi, madalsoid ja soostunud niite. Taarikõnnu looduslal leidsid inventeerijad kuradi-sõrmkäppa kolmest siirdesoometsast Laianiidu raba ümbrusest.

**Laiialehine neiuvaip** on varjus või poolvarjus kasvav käpeline. Kasvab väga mitmesugustel muldadel erinevate niiskus- ja valgustingimuste juures. Taarikõnnu looduslal leiti laialehist neiuvaipa kahest metsaelupaigast Lõo raba ümbrusest.

**Harilik porss** on madalakasvuline põõsas, mis kasvab soodes, soometsades ja soostunud niitudel ning on rohkem levinud läänepoolses Eestis. Taime leiti kasvamas siirdesoo Lõo rabast loode pool.

**Sulgjas õhik** on samblaliik, mida on kasutatud vääriselupaikade tunnusliigina (Andersson jt.,

<sup>3</sup>LoD – Loodusdirektiivi lisa, kus liik on nimetatud, LKS – liigi kaitsekategoori, EPR – Eesti ohustatud liikide punane nimestik, KE – liik on nimetatud looduskaitseala kaitse-eesmärgiks, LoA – liik on nimetatud loodusala kaitse-eesmärgiks.

2003) Tema leidumine alal näitab, et samas kohas võib esineda veel haruldasemaid liike, mida siiani pole veel leitud. Sulgjat õhikut leiti Taarikõnnu looduslal kahest kohast. Mõlemal juhul kasvas sammal sellele liigile tüüpilises kasvukohas - vanade haabade tüvedel looduslikus metsas.

Käesolevas peatükis kirjeldatud liikide kaitse tagatakse elupaikade kaitsega ning eesmärke ei seata ning täiendavaid kaitsemeetmeid ei rakendata. Eraldi eesmärgid seatakse kolmehõlmalisele batsaaniale allolevas peatükis.

### **2.1.2.1. Kolmehõlmaline batsaania (*Bazzania trilobata*)**

[II kat, LoD-ei, EPN 7, KE-ei, LoA-ei]

Kolmehõlmaline batsaania on suhteliselt suure puhmikuna niisketes metsades ja soisel pinnasel kasvav roheline sammal. Eelistades kasvada niiskel pinnasel või hästi lagunened puidul. Keskkonnaregistri andmel on eestis registreeritud 6 liigi kasvukohta, millest üks asub Taarikõnnu looduskaitsealal. Taarikõnnu looduskaitsealal on kolmehõlmaline batsaania kasvukoht märgitud 11,7 ha suurusel alal Taarikõnnu raba servas olevas metsas. Peamiseks liiki ohtustavateks teguriteks on metsamajanduslik tegevus ning kasvukoha veerežiimi muutmine kuivemaks.

#### **Kaitse-eesmärk**

- **Pikaajaline kaitse-eesmärk (30 aasta perspektiivis)**

Taarikõnnu looduslal kasvab elujõuline kolmehõlmalise batsaania populatsioon 11,7 ha suurusel alal.

- **Kaitsekorraldusperioodi kaitse-eesmärk**

Taarikõnnu looduslal kasvab elujõuline kolmehõlmalise batsaania populatsioon 11,7 ha suurusel alal.

#### **Mõjutegurid ja meetmed**

-Sobiva elupaiga pindala ja kvaliteedi vähenemine.

*Meetmed*

1. Loodusliku veerežiimi taastamine.

## 2.2. Elupaigad

Taarikõnnu looduskaitseala ja Aleti must-toonekure püsielupaik moodustavad ühtse Taarikõnnu loodusala. Kaitsekorralduskavaga seatud kaitse-eesmärgid on seatud kogu Taarikõnnu loodusala kohta.

Kaitsekorralduskava koostamise käigus kontrolliti kameraalselt ja parandati kaitstava ala sooelupaikade andmeid, kasutades varasemaid soode inventuuri tulemusi, sealhulgas ka 2010. aasta andmeid, mis olid elupaikade kaardile kandmata. Kaitsekorralduskava koostamise eeltööna inventeeriti 925 ha metsa, kus seni polnud inventuuri teostatud. Lisaks täpsustati elupaigatüüpe 363 hektaril ning viidi vastavusse kasvukohatüübid ja Natura elupaigatüübid.

Ülevaate elupaikade esinemisest Taarikõnnu looduskaitsealal ja Aleti must-toonekure püsielupaigas annab tabel 4. Tabelis on toodud Natura standartandmebaasi elupaikade pindalad ning korrigeeritud pindala, mis on saadud arvestades käesoleva kava jaoks tehtud metsainventuuri ning varasemate sooinventuuride tulemustega. Kaitsekorralduskava lisas 11 on toodud soovitusel standardandmebaasi parandamiseks. Tabelist on välja jäetud inventeeritud potentsiaalsed elupaigad, et korrigeeritud andmed oleksid võrreldavad standardandmevormi andmetega. Potentsiaalseid elupaiku on eristatud vaid metsakoosluste hulgast. Elupaikade leviku kaart on toodud lisas 5.

**Tabel 4.** Taarikõnnu looduskaitseala ja Aleti must-toonekure püsielupaiga loodusdirektiivi elupaigatüübid.

Elupaiga kood <sup>1</sup>	Elupaik/kõlvik	Pindala (ha)	Pindala (ha)	NATURA elupaikade seisund <sup>2</sup> (ha)		
		Natura andmebaas	2013 a. seisuga	A	B	C
3160	Huumustoitelised järved ja järvikud	45,7	46,3		46,3	
6410	<i>Sinihelmika-kooslused</i>		2			2
*7110	Rabad	1400,1	1394,5	1098,8	295,7	
7140	Siirde- ja õõtsiksood	0	28,9	14	14,9	
7150	Nokkheina-kooslused	0	0			
*9010	Vanad loodumetsad	271,4	69,5		9	45,6
9050	Rohunditerikkad kuusikud	2,9	32,1		7,7	24,4
*9080	Soostuvad ja soolehtmetsad	5,7	122,6		25	97,6
*91D0	Siirdesoo- ja rabametsad	117,2	375	79,5	164,3	131,2
<b>KOKKU</b>		<b>1843</b>	<b>2070,9</b>	<b>1214,5</b>	<b>562,9</b>	<b>300,8</b>

<sup>1</sup> Kaitstava elupaigatüübi koodinumber vastavalt nõukogu loodusdirektiivi 92/43/EMÜ I lisale. Tärniga (\*) on tähistatud esmatahtsad elupaigatüübid.

<sup>2</sup> Elupaiga seisund A – väga hea, B – hea, C- arvestatav.



**Tabel 5.** Väljavõte Natura standardandmebaasist (<http://natura2000.eea.europa.eu/>)

**3.1 HABITAT TYPES PRESENT ON THE SITE AND ASSESSMENT FOR THEM**

**ANNEX I HABITAT TYPES**

CODE	% COVER	REPRESENTATIVITY	RELATIVE SURFACE	CONSERVATION STATUS	GLOBAL ASSESSMENT
3160B	1.60	C	C	C	C
7110B	49.00	B	C	A	B
7140B	0.00	B	C	A	B
9010B	9.50	B	C	B	C
91D0B	4.10	C	C	A	B
9050B	0.10	C	C	B	B
9080B	0.20	C	C	B	B
7150B	0.00	B	C	B	B

### 2.2.1. Looduslikult huumustoitelised järved ja järvikud (3160)

Huumustoiteliste järvede ja järvikute elupaika kuuluvad eelkõige huumustoitelised (düstroofsed) rabaveekogud – pruuniveelised järved ja rabalaukad, mille vesi on happeline ning humiinaine tõttu üsna tume. Rabajärvedes ja –laugastes enamasti kõrgem kaldaveetaimestik kas puudub või on väga hõre, veesiseseid taimi on vähe, kuid nii kaldal kui ka kaldavees kasvab rohkesti turbasamblaid. Tõmmu- ja pehmeveeliste segatoiteliste järvede vesi sisaldab rohkem mineraalaineid ja neis kasvab rohkem ujulehtedega taimi ja üsna rohkesti konnaosja (Paal, 2004).

Taarikõnnu looduskaitsealal kuuluvad sellesse elupaigatüüpi Taarikõnnu ja Lõo rabas asuvad laukad, mille kogupindala looduslal on ligi 46 ha. Laugaste seisundit pole küll eraldi uuritud, kuid kuna Taarikõnnu ja Lõo raba seisund on üldjoontes hea ning kuivenduse mõju avaldub eelkõige nende servades, võib eeldada, et laugaste seisund on valdavalt hea, kuivendusest mõjutatud võivad olla vaid raba servaaladel asuvad laukad.

#### Kaitse-eesmärgid

- **Pikaajaline kaitse-eesmärk (30 aasta perspektiivis)**

Taarikõnnu looduslal on huumustoiteliste järvede ja järvikute elupaigatüüp säilinud 46 ha suurusel alal, seisundiga vähemalt B (hea).

- **Kaitsekorraldusperioodi kaitse-eesmärk**

Taarikõnnu looduslal on huumustoiteliste järvede ja järvikute elupaik säilinud 46 ha suurusel alal, seisundiga vähemalt B (hea).

#### Mõjutegurid ja meetmed

##### – Raba servaalade kuivendamine

##### Meetmed

1. Loodusliku veerežiimi taastamine.

Väiksemate kraavide sulgemine võib toimuda looduslikult kraavide kinnikasvamise teel ning kopratammide säilitamisega kraavidel.

## 2.2.2. Sinihelmikakooslused (6410)

Sinihelmikaniitide (*Molinion caeruleae*–kooslused) elupaigatüübi kooslused on tekkinud enamasti madal soo kuivendamise ja ekstensiivse majandamise (niitmise või karjatamise) koosmõjul. Nimetatud elupaigatüüpi kuuluvad kooslused ei oma Eestis üldiselt erilist looduskaitsealast väärtust. Taarikõnnu looduskaitsealal leidub seda elupaigatüüpi kahe hektari suurusel alal Laianiidu rabast lõunas. Soolade veerežiimi taastamisega on eeldused, et antud elupaigast taastub madal soo elupaik. Kuna kaitseala eesmärgiks on sooelupaikade kaitse, siis sinihelmikakooslusi kaitse-eesmärgiks ei seata.

## 2.2.3. Rabad (\*7110)

Raba elupaigatüüp on soo arengu viimane aste, kui taimede surnud osadest ladestunud turvas on nii tüse, et taimede juured ei küüni enam toitainerikka veeni. Taarikõnnu looduskaitseala rabasid inventeeriti Eesti Vabariigi Keskkonnaministeeriumi poolt koordineeritud projekti “Eesti märgalade kaitse ja majandamise strateegia” (Paal jt. 1999) raames. Inventeerijad leidsid, et rabad on hästi säilinud ja vähese inimõjuga. Rabade lühiiseloostus:

Taarikõnnu raba (Põrguraba)– laukaraba kasvukohatüüp, maastikuliselt väärtuslik loodusliku mitmekesisuse seisukohast, väärtuslik kui ümbruskonna veerežiimi stabiliseeriv ja kontrolliv ala, inimõju praktiliselt puudub.

Lõo (Aruniidu) raba laukaraba osa – laukaraba kasvukohatüüp, maastikuliselt väärtuslik loodusliku mitmekesisuse seisukohast, väärtuslik kui ümbruskonna veerežiimi stabiliseeriv ja kontrolliv ala, inimõju praktiliselt puudub.

Lõo (Aruniidu) raba lõunaserva rabamets ja raba älveraba osa – loodusliku mitmekesisuse seisukohast väärtuslik kui osa maastiku- või kasvukohatüüpide kompleksist, inimõju on nõrk ja vastavad muutused vähemärgatavad.

Laianiidu raba – puis-mättaraba, looduskaitsealine väärtus väiksem kui Taarikõnnu ja Lõo rabal, kuid siiski arvestatav. Kuivenduse mõju on märgatav.

Laianiidu rabaserva männik – Arvestatava looduskaitsealase väärtusega. Kuivenduse mõju on märgatav.

Taarikõnnu ja Lõo raba suhteliselt heale seisundile rabade põhiosas viitab nende struktuuri säilimine, muutused on toimunud rabade servaaladel, kuivenduskraavide läheduses, kus lage raba on asendunud puisraba, rabametsa või kõdusoometsaga. Laianiidu raba on väiksem, noorem laugasteta raba, mis on kuivenduse poolt palju enam haavatav, raba ümbritsevad metsad on tugevasti kuivendatud (Kiristaja, Timm 2002).

Natura andmebaasi alusel on raba elupaigatüüp Taarikõnnu looduskaitsealal levinud 1400 hektaril. Parandatud kaardiandmete alusel on elupaigatüüp levinud 1394,5 hektaril. Pindala erinevus on tulnud kaardistusvigade parandamisest. Kaitse-eesmärgiks on seatud parandatud elupaigatüübi pindala.

### Kaitse-eesmärgid

- **Pikaajaline kaitse-eesmärk (30 aasta perspektiivis)**

Taarikõnnu loodusl alal on raba elupaigatüüp säilinud 1394,5 ha suurusel alal, seisundiga A (väga hea).

- **Kaitsekorraldusperioodi kaitse-eesmärk**

Taarikõnnu loodusl alal on raba elupaigatüüp säilinud 1394,5 ha suurusel alal, seisundiga vähemalt B (hea).

### Mõjutegurid ja meetmed

+ Raba elupaigatüüp jaab sihtkaitsevöönditesse, kus majandustegevus on keelatud.

## **– Raba servaalade kuivendamine**

### *Meetmed*

1. Loodusliku veerežiimi taastamine.

Kraavide puhastamata jätmise, kopratammide säilitamine kraavidel.

## **2.2.4. Siirde- ja õõtsiksood (7140)**

Siirdesood on vaheaste madalsoo arengust kõrgsooks ehk rabaks. Mättavahedes kasvavad taimed saavad toitained hankida veel põhjaveest aga mättal kasvavad taimed enam põhjaveeni ei küüni. Õõtsiksood on kujunenud veekogude kinnikasvamisel. Taimede juurte ja vartega läbipõimunud ning osaliselt turvastunud õõtsikkamara alla jääb püdel muda või veekiht. Õõtsikkamaral kasvavad valdavalt madalsootaimed (Paal, 2004).

Siirde- ja õõtsiksoo elupaigatüüp no nimetatud Taarikõnnu loodusala andmebaasis, kus elupaigatüübi leviku pindalaks on märgitud 0 ha. Rohu-siirdesoid on Taarikõnnu loodusala kirjeldatud soode inventuuri käigus 2010. aastal ning üks väike ala ka käesoleva kava jaoks läbi viidud metsainventuuril. Kirjeldatud on kaks väga heas seisundis siirdesood (nende pindala kokku 14 ha), kaks heas seisundis siirdesood, mille pindala on kokku 14,8 ha ning üks potentsiaalne siirdesooala pindalaga 4,3 ha. Kaitse eesmärgiks seatakse elupaigatüübiks inventeeritud elupaiga pindala 28,9 ha, mis moodustab 1,16% loodusala pindalast.

### **Kaitse-eesmärgid**

- **Pikaajaline kaitse-eesmärk (30 aasta perspektiivis)**

Taarikõnnu loodusala siirde- ja õõtsiksoo elupaigatüüp säilinud 28,9 ha suurusel alal, seisundiga vähemalt B (hea).

- **Kaitsekorraldusperioodi kaitse-eesmärk**

Taarikõnnu loodusala siirde- ja õõtsiksoo elupaigatüüp säilinud 28,9 ha suurusel alal, seisundiga vähemalt B (hea).

### **Mõjutegurid ja meetmed**

**+ Siirdesood jäävad Aruniidu ja Laianiidu sihtkaitsevööndisse, kus majandustegevus on keelatud.**

**– Kuivenduskraavide jätkuv mõju.**

### *Meetmed*

1. Loodusliku veerežiimi taastamine.

Kraavide puhastamata jätmise, kopratammide säilitamine kraavidel.

## **2.2.5. Nokkheinakooslused (7150)**

Nokkheinakooslused esinevad Eestis rabaälvestes, kujutades endist ühte osa rabale iseloomulikust taimkattekompleksist. Kuna väljaspool rabasid võib meil nokkheinakooslusi leida vaid väga väikeste fragmentidena, ei ole seda loodusdirektiivi elupaigatüüpi Eestis vajadust iseseisva tüübina käsitleda (Paal, 2007). Taarikõnnu looduskaitselal esineb nokkheinakooslusi raba elupaiga (\*7110) koosseisus ning elupaiga kaitsemeetmed ühtivad raba kaitsemeetmetega.

## **2.2.6. Vanad loodusemetsad (\*9010)**

Vanad loodusemetsa elupaigatüüp hõlmavad eeskätt puutumatu või vähese inimõjuga vanu metsi, aga ka looduslikult uuenenud hiljutisi põlenguid katvaid nooremaid puistuid. Eestis

kuuluvad siia nii okas- ja segametsad kui ka suurem osa lehtmetsi: loo-, nõmme-, palu-, laane- ja rabastunud metsad, mille puurindes valitsevad mänd, kuusk, kask või haab (Paal, 2004).

Vana loodusmetsa elupaigatüüpi leidub Taarikõnnu looduskaitsealal ja Aleti must-toonekure püsielupaigas väikeste tukkadena üle kogu ala. 2012 aasta inventuuri kohaselt on elupaigatüüp levinud kokku 69,5 hektari suurusel alal (koos potentsiaalsete elupaikadega 117,7 ha), moodustades 2,4% (4,1%) loodusala pindalast. Inventeeritud vana loodusmetsa elupaigatüübist (69,5 ha) asus sihtkaitsevööndis 59,4 ha, koos potentsiaalse elupaigaga on sihtkaitsevööndis 94 ha vana loodusmetsa elupaigatüüpi. Natura andmebaasi alusel peaks vanu loodusmetsi olema 271,4 ha. Vanade loodusmetsade pindala vähenemine on tingitud elupaigaandmete täpsustamisest. 2012 aasta inventuuri kohaselt inventeeriti ligi 77 ha vanasid loodusmetsasid ümber rabametsadeks ning 78 ha potentsiaalseteks rabametsadeks., 5,5 ha inventeeriti soostuvateks ja soo-lehtmetsadeks. Ülejäänud alal ei vastanud eelnevalt vanaks loodusmetsaks inventeeritud elupaik elupaiganõuetele. Peamiselt oli tegu kas liiga noorte metsadega või kuivendusest tugevasti mõjutatud metsadega (kõdusoometsad).

Vana loodusmetsa elupaigatüübi puhul on valdavalt tegemist vanade männikutega, millele lisaks leiti ka kuuse-segametsi. Suurem osa vanasid loodusmetsasid Taarikõnnu looduskaitsealal ja Aleti must-toonekure püsielupaigas on suuremal või vähemal määral mõjutatud kuivendusest ning nende seas on ka puistuid, mis on kuivendatud juba nii ammu, et kõdusoomullad on peaaegu mineraliseerunud. Mitmed metsad paiknevad kopratammide läheduses. Veetaseme taastumine võib nende metsade struktuuri muuta, kuivenduse mõjumise peatada. Näiteks pidurdab veerežiimi taastumine kuuse kasvu vanades männikutes ning metsad ei muutu tihedaks. Sellised muutused on Taarikõnnu looduslale tervitatavad, kuna metsade kuivendamise mõju elupaikadele on olnud valdavalt negatiivne ning ilma kobraste tegevuseta ja kraavide sulgemiseta kaotaksid metsad kraavide tõttu ka edaspidi oma väärtust. Juhul kui eristatud potentsiaalsed elupaigad jäävad raietegevusest kõrvale ning saavutavad järgmise 30 aasta jooksul arvestatava esinduslikkuse, suureneb vanade loodusmetsade pindala rohkem kui veerandi võrra.

Kaitsekorraldusperioodi kaitse-eesmärgiks on seatud parandatud elupaigatüübi pindala sihtkaitsevööndis ning pikaajaliseks kaitse-eesmärgiks elupaigatüübi ja potentsiaalse elupaigatüübi pindala sihtkaitsevööndis

### **Kaitse-eesmärgid**

- **Pikaajaline kaitse-eesmärk (30 aasta perspektiivis)**

Taarikõnnu looduslale on vana loodusmetsa elupaigatüüp säilinud vähemalt 94 ha suurusel alal, seisundiga vähemalt B (hea).

- **Kaitsekorraldusperioodi kaitse-eesmärk**

Taarikõnnu looduslale on vana loodusmetsa elupaigatüüp säilinud vähemalt 59 ha suurusel alal, seisundiga vähemalt B (hea).

### **Mõjutegurid ja meetmed**

**+ 80% elupaigast on tsoneeritud sihtkaitsevööndisse.**

Sihtkaitsevööndis on tagatud metsade arenemine looduslike protsesside tulemusena.

**– Metsamajanduslikud tööd piiranguvööndis.**

Piiranguvööndisse jääb esinduslikke metsaelupaiku, kus praegu kehtiv kaitse-eeskiri ei taga nende elupaikade säilimist. Piiranguvööndi metsades on lubatud harvendus- ja turberaided.

*Meetmed*

1. Eidakere piiranguvööndi tsoneerimine sihtkaitsevööndisse.

### – **Metsakuivendus.**

Kobrase tegevuse tulemusel on kuivendamise mõju mõnes piirkonnas vähenemas.

#### *Meetmed*

1. Loodusliku veerežiimi taastamine.

Kraavide puhastamata jätmise, kopratammide säilitamine kraavidel.

## **2.2.7. Rohunditerikkad kuusikud (9050)**

Rohunditerikaste kuusikute elupaik hõlmab hea veevarustusega ning toitaineterikkad pehme mullahuumusega alasid maapinnalähedase liikuva põhjaveega orgudes, nõlvade jalameil ja sooservades. Puurindes valitseb kuusk, kuid kaasneda võivad ka laialehelised liigid. Metsa rohurinne on kõrgekasvuline ja liigirikas (Paal 2004).

Natura andmebaasi alusel on elupaigatüüp Taarikõnnu looduskaitsealal levinud 2,8 hektaril. Elupaigatüübi täpsem levik selgus 2012. a läbi viidud metsaelupaikade inventuuri käigus. Rohunditerikka kuusiku elupaigatüüp on Taarikõnnu loodusl alal levinud 32,1 ha suurusel alal moodustades Taarikõnnu loodusl alast 1,1%. Osa elupaikadest on kaitstud sihtkaitsevööndi režiimiga, kuid metsaelupaiku jääb ka Eidapere piiranguvöönditesse. Piiranguvööndi metsades on lubatud harvendus- ja turberaided, samas saab kaitseala valitseja seada neile raietele tingimusi. Metsaelupaikade soodsat seisundit on võimalik tagada ainult sihtkaitsevööndis, kus metsa majandamine on keelatud.

Rohunditerikkad kuusikud on levinud väiksemate laikudena peamiselt kaitseala servaaladel. Elupaigatüübile tüüpilisi viljakamaid parasniiskeid muldasid on alal vähe ning enamikul juhtudest on elupaik tekkinud kuivenduse mõjul. Sarnane protsess võib toimuda ka edaspidi kraavide naabruses, kus kasepuistutes võtab võimust kuusk. Rohunditerikaste kuusikute elupaikade esinduslikkus, seisund ja looduskaitsealine väärtus on valdavalt keskmine. Selle elupaigatüübi metsade esinemine mitmekesistab kaitseala ja loob elupaiku teistsugustele liikidele. Pole võimatu, et veerežiimi taastudes muutub osa selle elupaigatüübi metsade ilme, kasvukoht muutub kuusele sobimatuks, kuid veerežiimi taastumine on olulisem eesmärk kui sekundaarsete kuusikute säilitamine. Kaitse-eesmärgiks on seatud parandatud elupaiga pindala.

### **Kaitse-eesmärgid**

- **Pikaajaline kaitse-eesmärk (30 aasta perspektiivis)**

Taarikõnnu loodualal on rohunditerikaste kuusikute elupaigatüüp säilinud 32 ha suurusel alal, seisundiga vähemalt B (hea).

- **Kaitsekorraldusperioodi kaitse-eesmärk**

Taarikõnnu loodualal on rohunditerikaste kuusikute elupaigatüüp säilinud 32 ha suurusel alal, seisundiga vähemalt B (hea).

### **Mõjutegurid ja meetmed**

#### – **Metsamajanduslikud tööd**

Osa elupaikadest on kaitstud sihtkaitsevööndi režiimiga, kuid metsaelupaiku jääb ka Eidapere piiranguvöönditesse. Piiranguvööndi metsades on lubatud harvendus- ja turberaided, samas saab kaitseala valitseja seada neile raietele tingimusi. Metsaelupaikade soodsat seisundit on võimalik tagada ainult sihtkaitsevööndis, kus metsa majandamine on keelatud.

#### *Meetmed*

1. Eidapere piiranguvööndi tsoneerimine sihtkaitsevööndisse.

## 2.2.8. Soostuvad ja soo-lehtmetsad (\*9080)

Soostuvad ja soo-lehtmetsad on laiamahuline elupaigatüüp, millesse kuuluvad nii soostuvad metsad, madalloometsad kui ka lodumetsad. Kõik need metsad kasvavad tasasel maal, laugetes nõgudes või nõlvade jalamil, kus põhjavesi on maapinna lähedal. Põhjavee tase muutub tugevasti. Kevadel on põhjaveetase kõrge, ulatudes tihti maapinnale, suvel langeb sügavamale. Soostumise algstaadiumis valitsevad puurindes kuusk ja arukask, madalloometsades sookask ning lodumetsades sanglepp koos sookasega (Paal, 2004).

Soostuvate ja soo-lehtmetsade elupaigatüüp on tundlik kuivenduse suhtes ning säilinud neis osades, kus kuivenduse mõju pole olnud väga suur. Paljud selle elupaigatüübi metsad asuvad vahetult kuivendava kraavi servas, mistõttu nende seisund on hakanud halvenema. Kaks suuremat ja paremini säilinud soostuva ja soo-lehtmetsa elupaika paiknevad õgvendatud Sauga jõe ehk Põrgukraavi läänekaldal Eidapere piiranguvööndis. Väärtuslikema osa selle elupaiga metsadest moodustavad säilinud lodumetsakooslused. Kokku inventeeriti lodumetsa kasvukohatüüpi metsi ligi 26 hektari ulatuses, lisaks leidub 24 ha suurusel alal kooslusi, kus lodumetsa kasvukohatüüp on märgitud kaasnevaks tüübiks. Paiguti lodumetsailmelised kooslused asuvad säilinud lodumetsade naabruses ja Taarikõnnu rabast edela suunas kaitseala piiri lähedal. Nimetatud koosluste pikemaajaliseks säilimiseks tuleb uurida võimalusi Sauga jõe ehk Põrgukraavi looduslikkuse taastamiseks. Praeguse seisuga on lodumetsade kooslustel märgata kuivendamise mõjusid, mille tulemusel on paiguti tekkimas kõdusoomullad, lodumetsa mätталine struktuur kadumas ning tekkinud elujõuline kuuse järelkasv. Kobraste tegevus võiks ala veerežiini parandada, kuid hetkel lodumetsade lähedal kopratammid puuduvad. Ka Taarikõnnu rabast edela pool, kaitseala piiri ääres olevad soostuvad kaasikud asuvad sügava ja hooldatud kaitseala piirikraavi kõrval, mistõttu nende pikemaajaline säilimine on küsimärgi all. Seetõttu tuleb alal veerežiim suuremate kraavide ümbruses taastada. Ka teised sellesse elupaigatüüpi kuuluvad metsad on Taarikõnnu looduskaitsealal mõjutatud peamiselt kuivenduse poolt. Siiski võib näiteks Hirve peakraavi äärses Taarikõnnu rabast loode suunda jäävas soostuvas metsas näha esimesi taastumise märke seal, kus kopra tegevuse tulemusel on veerežiim taastumas.

Natura andmebaasi alusel on elupaigatüüp Taarikõnnu looduslal levinud 5,7 hektaril. Parandatud kaardiandmete alusel on elupaigatüüp levinud 122,6 hektaril (koos potentsiaalsete elupaikadega 132,2 ha), mis on 4,3% (4,6%) kaitsealast. Pindala erinevus on tulnud täiendavate elupaigatüübi esinemisalade kaardistamisest. Pikemaajaliseks kaitse-eesmärgiks on seatud parandatud elupaiga pindala koos piiranguvööndis asuva elupaigatüübi pindalaga.

### Kaitse-eesmärgid

- **Pikaajaline kaitse-eesmärk (30 aasta perspektiivis)**

Taarikõnnu looduslal on soostuva ja soo-lehtmetsa elupaigatüüp säilinud 122 ha uurusel alal, seisundiga vähemalt B.

- **Kaitsekorraldusperioodi kaitse-eesmärk**

Taarikõnnu looduslal on soostuva ja soo-lehtmetsa elupaigatüüp säilinud 122 ha uurusel alal, seisundiga vähemalt B.

### Mõjutegurid ja meetmed

#### – Metsakuivendus

##### *Meetmed*

1. Loodusliku veerežiimi taastamine.

Kuivenduse mõjusid vähendatakse kopratammide säilitamisega, kraavide puhastamata jätmise ja kraavide sulgemisega. Selle elupaigatüübi jaoks on väga oluline Sauga jõe (Põrgukraavi) loodusliku veerežiimi taastamine.

### – Metsamajanduslikud tööd

Osa elupaikadest on kaitstud sihtkaitsevööndi režiimiga, kuid osa metsaelupaiku jääb ka piiranguvöönditesse, kus praegu kehtiv kaitse-eeskiri lubab harvendus- ja turberaided.

#### *Meetmed*

1. Eidapere piiranguvööndi tsoneerimine sihtkaitsevööndisse.

## 2.2.9. Siirdesoo- ja rabametsad (91D0\*)

Siirdesoo- ja rabametsa elupaigatüüp erineb siirdesoo ja raba elupaigast märgatavalt tihedama ja kõrgema puurinde poolset. (Puurinde liituvus 0,3 ja puude keskmine kõrgus on üle 4 meetri). Siirdesoometsas moodustavad puurinde sookask ja mänd, rabametsas valitseb mänd (Paal, 2004).

Siirdesoo- ja rabametsa elupaigatüüp on levinud rabade ümber ning kaitseala põhjaosas, kus sealne siirdesoomets moodustab suurema osa Selja piiranguvööndist. Siirdesoometsade pindala ületab veidi rabametsade pindala, samas võib olla osa vähemväärtuslikke siirdesoometsa kooslusi tekkinud rabametsa kuivendamisel. Raba- ja siirdesoometsade seisund ja looduskaitsealine väärtus on alal väga varieeruv. Metsade säilimist on soodustanud vähene metsamajanduslik huvi nende vastu, elupaikasid on kahjustanud aga ulatuslik kuivendamine, mille tulemusel on osa endist soometsa kõdusoostunud.

Natura andmebaasi alusel on siirdesoo- ja rabametsa elupaigatüüp Taarikõnnu looduslal levinud 117,2 hektaril. Parandatud kaardiandmete alusel on elupaigatüüp levinud 375 hektaril, millest 366,3 ha asub sihtkaitsevööndis. Pindala erinevus on tulnud kaardistusvigade parandamises ja seni kaardistamata alade kaardistamisest. Kaitsekorraldusperioodi kaitse-eesmärgiks on seatud parandatud elupaigatüübi pindala sihtkaitsevööndis ning pikaajaliseks kaitse-eesmärgiks elupaigatüübi ja potentsiaalse elupaigatüübi pindala sihtkaitsevööndis

### **Kaitse-eesmärgid**

- **Pikaajaline kaitse-eesmärk (30 aasta perspektiivis)**

Taarikõnnu looduslal on siirdesoo- ja rabametsade elupaik säilinud 410 ha suurusel alal, seisundiga vähemalt B.

- **Kaitsekorraldusperioodi kaitse-eesmärk**

Taarikõnnu looduslal on siirdesoo- ja rabametsade elupaik säilinud 366,3 ha suurusel alal, seisundiga vähemalt B.

### **Mõjutegurid ja meetmed**

+ 85% raba- ja siirdesoometsadest on tsoneeritud sihtkaitsevööndi.

### – Metsakuivendus

Kobraste tegevuse tulemusel on kuivendamise mõju vähenemas.

#### *Meetmed*

1. Loodusliku veerežiimi taastamine.

### **3. ALA JA SELLE VÄÄRTUSTE TUTVUSTAMINE NING KÜLASTUSKORRALDUS**

Taarikõnnu looduskaitseala ja Aleti must-toonekure püsielupaika külastatakse vähe, peamiselt marjade ja seente korjamiseks. Taaikõnnu looduskaitseala läbivad metsateed, kuid neid kasutab väga vähe inimesi. Seega on tavalisem olukord, kus kaitsealal ei ole ühtegi inimest. Kuna alal on mitmeid kaitstavaid linnuliike, siis käesoleva kava kehtimise perioodil ei ole vajalik kaitsealale luua täiendavaid külastamisvõimalusi. Rohkem kui 20 osalejaga rahvaürituste korraldamine selleks ettevalmistamata kohtades on kaitse-eeskirja järgi lubatud üksnes kaitseala valitseja nõusolekul.

#### **Visioon ja eesmärk**

- **Visioon**

Taarikõnnu looduskaitseala ja Aleti must-toonekure püsielupaiga külastuskoormus on jäänud endisele väheintensiivsele tasemele ja seda iseloomustab juhuslikkus. Püsielupaigas ei rakendata aktiivset külastuskorraldust ega rajata külastustaristut.

- **Eesmärk**

Vältida kaitsealuste liikide häirimist ning hoida kaitseala külastuskoormus madal.

### **4. KAVANDATAVAD KAITSEKORRALDUSLIKUD TEGEVUSED JA EELARVE**

#### **4.1. Kaitsekorralduslikud tegevused**

##### **4.1.1. Elupaikade hooldus- ja taastamistööd**

Piirkonna loodusliku veerežiimi taastamine on oluline metsise, tedre, soolinnustiku, must-toonekure ja kaljukotka hea seisundi tagamiseks. Veerežiimi taastamine aitab säilitada rabade, siirdeoode, raba- ja siirdesoometsade ning soostuvate ja soo-lehtmetsade seisundit ning mõjub soodsalt vanade loodusemetsade seisundile. Kuna tegevus on vajalik peamiste kaitseväärtuste säilitamiseks, kuulub see I prioriteetsusklassi. Taarikõnnu looduskaitsealal kuuluvad I prioriteetsusklassi taastamistööd nii siht- kui piiranguvööndites. Eidapere piiranguvööndis on taastamistööd olulised säilitamiseks lodumetsakooslusi, mis on kuivenduse ja vooluveekogude muutmise tõttu hävinud. Lisaks aitab kraavide sulgemine Eidapere piiranguvööndis vähendada kuivenduse mõju ka Põrguraba sihtkaitsevööndi idaservas. Kaitsekorralduslikult kõige olulisem on metsise mängualade seisundi parandamisele suunatud veerežiimi taastamistööde läbiviimine.

##### **4.1.1.1. Kraavide setetest puhastamata jätmine ja kopratammide säilitamine**

Alal olevad soo- ja metsaelupaigad on kuivendusest vähemal või rohkemal määral mõjutatud ja kuivenduse jätkumine vähendaks ala looduskaitsealast väärtust. Seetõttu on otstarbekas jätta kaitsealal olevad kraavid puhastamata. Aegamisi hakkavad kraavid kinni kasvama ja soo- ja soostunud metsade teisenemine peatub. Kaitsealal on koprad ehitanud kraavidele tammisid, peatades sellega kuivenduskraavide toimimise. Kopra tegevuse tulemusel on Hirve peakraavis vesi tõusnud paiguti kõrgele ja kraaviäärseid elupaigad on seetõttu kohati paremas seisundis. Kopra tegevusel on looduslale oluline positiivne laiaulatuslik mõju kaitstavatele



elupaikadele ja kobraste tegevust ei tohiks piirata.

#### 4.1.1.2. Metsakuivenduskraavide sulgemine

Metsade inventeerimine andis ülevaate, millistes piirkondades on vajalik veerežiimi taastamine. Käesolevas kavas on taastatavate alade valikul arvestatud inventeerimisel kogutud andmetega ning Sammuli (1999) ning Kiristaja & Timmi (2001) ettepanekutega. Taastamist vajavad need alad, kus veerežiimi mõjutab endiselt kuivendus, kuid kus kraavide mõju kõrvaldamise järgselt võiks soo- või soometsa elupaik taastuda. Taastatavate alade hulka on arvatud metsise mängualad. Taastamistöid pole vaja teha rabades, küll aga rabaga piirnevas metsas. Kaitsekorralduskava perioodil taastatavate alade hulgast on jäänud välja need metsaalad, mis on 10 aasta perspektiivis otstarbekam jätta looduslikule taastumisele. Nendel aladel ei leidu väga väärtuslikke soometsa elupaiku. Taastamiseks kavandatavast alast välja jäävatel aladel elavad koprad, erandiks on Laianiidu rabast ida poole jääv väiksem ala noorendike ja kõdusookuusikuga. Kopra tegevuse tulemusel on taastamisest kõrvale jäävatel metsaaladel eeldus veerežiimi looduslikuks taastumiseks. Kokku on veerežiimi taastamistöid vajalik teha 1114 ha suurusel alal ehk sulgeda kraave kokku 36,9 km pikkuselt. Suletatavate kraavide asukohad on näidatud kaardil lisas 7.

Veerežiimi taastamistöodele eelneb taastamisprojekti koostamine, millega pannakse paika kraavide sulgemise (täitmise) või paisutamise tehnilised lahendused ja keskkonnanõuded ning rajatiste täpsed asukohad. Vaarežiimi taastamisprojekti tellib tööde korraldaja. Töid on soovitatav alustada Kõnnu piiranguvööndist ja Selja sihtkaitsevööndist, kuhu on lihtsam ligi pääseda ning kus veerežiimi taastamistööd parandavad oluliselt metsise elupaiga seisundit.

Veerežiimi taastamise töid on võimalik teostada ajavahemikul 1. septembrist 31. jaanuarini ning eraldi tuleb hinnata tegevuse lubatavust I kategooria kaitsealuste liikide pesitsuspaikade läheduses. Kaitsealal tuleb nimetatud tööde tegemisel vältida rasketehnika kasutamist, eelistada tuleb väiksemaid masinaid ja käsitsi töötamist. Liiklemiseks tuleb võimalusel kasutada kaitsealast väljapoole jäävaid kraavikaldaid.

Sauga jõgi ehk Põrgukraav on kaitsealal pandud voolama sirgesse sügavasse kraavi, mistõttu on ümbritseva ala veerežiim muutunud ning soostuvad ja soometsad tugeva kuivenduse mõju all. Loodusala veerežiimi taastamise käigus leida võimalusi Sauga jõe ja suuremate kraavide (Sildsoo peakraav, Hirve peakraav kaitseala lõunaosas) looduslikumaks muutmiseks (suurendada loogelisust olemasolevas kraavisängis, rajada minikärestikke jms.) ulatuses, mis on eesvooludel võimalik. Kaitseala loodusliku veerežiimi taastamisprojekti tellib ja taastamistöid korraldab Riigimetsa Majandamise Keskus. Töö on kavandatud I prioriteedi tegevusena.

#### 4.1.2. Kaitseala piiritähiste uuendamine ja tähistamata lõikude tähistamine

Kaitseala tähistamine on vajalik kaitstavate liikide ja elupaikade hea seisundi säilitamiseks. Kaitsealal kaardistati 2012. aasta sügisel 33 keskmise suurusega tähist, millel oli tekst "Taarikõnnu looduskaitseala". Osa olemasolevaid tähiseid on purunenud või viltu vajunud või on jäänud põõsaste sisse. Välja vahetamist vajavaid tähiseid on viis, viltuseid tähiseid on 3, põõsaste sisse jäänud tähiseid üks ning üks tähis on vaja puhastada samblikest või asendada. Kaitseala arusaadavaks tähistamiseks on vaja lisada veel 24 keskmise suurusega

tähist. Taarikõnnu looduskaitseala piiritähiste kaart on toodud lisas 8. Kaitseala tähistamist korraldab Riigimetsa Majandamise Keskus ja töö on kavandatud II prioriteedi tegevusena.

### 4.1.3. Kaitsekorra muutmine

Taarikõnnu looduskaitseala kaitse-eeskiri pärineb 2001. aastast. Kaitse-eeskirja uuendamine on vajalik, et täpsustada kaitse-eesmärke, kaitsekorda ning korrigeerida sihtkaitsevööndite piire. Käesoleva kava koostamise käigus tehtavad kaitsekorra ja piiride muutmise ettepanekud on koos selgitustega allpool.

1. Eidapere piiranguvööndi tsoneerimine sihtkaitsevööndi.

**Selgitus:** Põrguraba sihtkaitsevööndi laiendamine on vajalik väärtuslike metsakoosluste (elupaigatüübid: soostuvad ja soo-lehtmetsad, vanad loodumetsad, rohunditerikkad kuusikud) säilitamiseks. Alale jääb ligi 80-aastane, lodu kasvukoha puistu ning v 140-160 aastat vana männienamusega puistu. Kokku hõlmavad metsaelupaigatüübid 40,7 ha, mis moodustavad 44% Eidapera piiranguvööndist.

2. Määrata kaitsealal lubatavaks tegevuseks loodusliku veerežiimi taastamistööd elupaikade säilitamiseks ja taastamiseks.

**Selgitus:** veerežiimi taastamine tuleb lisada §-s 12 toodud lubatavate tegevuste hulka, et eeskiri oleks selgemini mõistetav. Kehtiva kaitse-eeskirja järgi on lubatud hooldustööd kaitsealuste liikide elutingimuste säilitamiseks, kuid hooldustööde mõiste on täpsemalt lahti kirjutamata. Lisaks kaitsealuste liikide seisundi parandamisele on veerežiimi taastamise eesmärk ka elupaikade taastamine ja säilitamine.

3. Täpsustada kaitseala kaitse-eesmärke.

3.1. Seada Taarikõnnu looduskaitseala kaitse-eesmärgiks linnudirektiivi (EÜ nõukogu direktiivi 79/409/EMÜ loodusliku linnustiku kaitse kohta) I lisa liikide ja II kategooria kaitsealuste linnuliikide kaitse. Alal leiduvad linnudirektiivi I lisa liigid: kaljukotkas (*Aquila chrysaetos*), must-toonekurg (*Ciconia nigra*), teder (*Tetrao tetrix*), metsis (*Tetrao urogallus*), laanepüü (*Bonasa bonasia*), öösorr (*Caprimulgus europaeus*) ja laanerähn (*Picoides tridactylus*). Taarikõnnu looduskaitsealal esinev II kaitsekategooria liik, mis pole linnudirektiivi I lisas, on mudanepp (*Lymnocryptes minimus*).

3.2. Seada kaitse-eesmärgiks alal esinevate loodusdirektiivi (EÜ nõukogu direktiivi 92/43/EMÜ looduslike elupaikade ning loodusliku taimestiku ja loomastiku kaitse kohta) I lisa elupaikade kaitse. Taarikõnnu looduslale esinevad järgmised elupaigatüübid: huumustoitelised järved ja järvikud (3160), rabad (\*7110), siirde- ja õõtsiksood (7140), vanad loodumetsad (\*9010), rohunditerikkad kuusikud (9050), soostuvad ja soo-lehtmetsad (\*9080) ning siirdesoo- ja rabametsad (\*91D0).

**Selgitus:** kehtiv kaitse-eeskiri seab kaitse-eesmärgiks kaitsealuste liikide elupaikade kaitse (§ 1). Nimetatud sõnastust on vaja täpsustada eelpool toodud loeteludega, arvestades ala kuulumist Natura 2000 võrgustiku loodus- ja linnualade hulka.

4. Keelata Laianiidu sihtkaitsevööndis jahipidamine 1. veebruarist kuni 31. augustini tagamaks must-toonekure ja metsise kaitstust.

**Selgitus:** kehtivas kaitse-eeskirja § 11 järgi on Laianiidu sihtkaitsevööndis jahipidamine keelatud 1. veebruarist kuni 1. juunini. Nii metsise kui must-toonekure häirimise vältimiseks on vajalik alal jahti vältida 31. augustini.

5. Keelata Kõnnu piiranguvööndis metsatööd 1.02-31.08 metsiste häirimise vältimiseks ning seada piiranguvööndites turberaie langi maksimaalseks suuruseks 2 ha.

**Selgitus:** nimetatud ettepanekus toodud piirangud lähtuvad Kõnnu piiranguvööndi puhul metsise kaitsekorralduskavast (Viht & Randla 2001), mille järgi metsise mängupaigas ja selle lähiümbruses tuleb majandustegevust vältida ning väljapoole mängupaika jäävas metsise elupaigas tuleb kõik metsatööd teha ajavahemikul 1. septembrist kuni 31. jaanuarini ning turberaiete puhul ei tohi raielangi suurus ületada 2 ha.

Eidapere piiranguvööndis on piirang vajalik metsakoosluste sidususe tagamiseks. Kehtivas kaitse-eeskirjas piiranguvööndis turberaietele piiranguid pole, kuid vastavalt § 15 lõikele 5 on kaitseala valitsejal õigus esitada nõudeid turberaie liigi, raieaja, puidu kokku- ja väljaveo, raielangi puhastamise viiside ning puistu koosseisu ja täiuse kohta.

6. Keelata ulukite lisa söötmine kogu kaitsealal.

**Selgitus:** Metsigade lisa söötmine peab olema metsise elupaikades välistatud (Viht & Randla 2001). Samuti on keeld vajalik teiste maaspesitsevate lindude (teder, laanepüü) kaitseks.

7. Keelata linnujaht Taarikõnnu looduskaitsealal.

**Selgitus:** Kaitsealal ei ole hetkel keelatud linnujaht, mis on otseselt vastuolus ala kaitse-eesmärgiga. Hetkel on alal lubatud näiteks laanepüü jaht, mistõttu kaitseala väärtused ei ole kaitstud. Kuna tegu on lindude kaitseks määratud alaga, kus muuhulgas kaitstakse kõiki looduslikke rändlinnuliike, siis ei ole alal linnujaht alal mõeldav.

8. Lubada jahipidamise võimaluse säilitamiseks kaitseala valitseja nõusolekul Laianiidu, Selja ja Aruniidu sihtkaitsevööndis asuvate sihtide hooldamist 1. detsembrist 31. jaanuarini, kusjuures kaitseala valitsejal on õigus esitada nõudeid tööde aja, tehnoloogia ja ulatuse osas.

**Selgitus:** vastavalt 25.03.2013 toimunud kaasamise koosolekule on jahimeestel huvi, et mõned sihid oleksid läbitavad.

## 4.2. Eelarve ja ajakava

Eelarve tabelisse 6 on koondatud eelnevate analüüsidenä esitatud tööd, mis on täitmiseks käesoleva kaitsekorralduskavaga ettenähtud perioodi jooksul.

Tabelis on tegevused jaotatud vastavalt tegevuse olulisusele järgmistesse prioriteetsusklassidesse:

- 1) esimene prioriteet – hädavajalik tegevus, milleta kaitse-eesmärkide täitmine planeeritavas ajavahemikus on võimatu, see on väärtuste säilimisele ja toimiva ohuteguri kõrvaldamisele suunatud tegevus; kaitsekorralduse tulemuslikkuse hindamiseks vajalik tegevus;
- 2) teine prioriteet – vajalik tegevus, mis on suunatud väärtuste taastamisele, eksponeerimisele ja potentsiaalsete ohutegurite kõrvaldamisele;
- 3) kolmas prioriteet – soovituslik tegevus ehk tegevus, mis aitab kaudselt kaasa väärtuste säilimisele ja taastamisele ning ohutegurite kõrvaldamisele.

**Tabel 6.** Taarikõnnu looduskaitsealal ja Aleti must-toonekure püsielupaigas kavandatavad kaitsekorralduslikud tegevused, eelarve ja ajakava

Nr. <sup>1</sup>	Tegevuse nimetus	Tegevuse tüüp	Korraldaja <sup>2</sup>	Priori- teet	2015	2016	2017	2018	2019	2020	2021	2022	2023	2024	Kokku
					Sadades eurodes										
<b>Inventuurid, seired, uuringud</b>															
1.5.2.	Must-toonekure pesitsusedukuse seire	Riiklik seire	KAUR	2		X					X				0
1.5.2.	Kaljukootka pesitsusedukuse seire	Riiklik seire	KAUR	2		X					X				0
1.5.3.	Eidapere piiranguvööndi metsade linnustiku inventuur	Inventuur	KA	2					25						25
1.5.3.	Taarikõnnu loodusala elupaikade kordusinventuur kaitsekorraldusse edukuse hindamiseks	Inventuur	KA	2										50	50
<b>Hooldus, taastamine ja ohjamine</b>															
4.1.1.2.	Loodusliku veerežiimi taastamine (k.a. taastamisprojekti koostamine)	Koosluste taastamistööd	RMK	2						300	300				600
<b>Taristu</b>															
4.1.2.	Kaitseala piiritähiste uuendamine ja tähistamata piirilõikude tähistamine.	Kaitsealuste objektide tähistamine	RMK	2				18							18
<b>Kavad, eeskirjad</b>															
5.2.1.	Kaitsekorralduskava vahehindamine	Tegevuskava	KA	1					X						0
5.2.1.	Kaitsekorralduskava uuendamine	Tegevuskava	KA	1										X	0
4.1.3.	Kaitsekorra muutmine	Kaitsekorra muutmine	KA	1						X					0
<b>KOKKU</b>															
					0	0	0	18	25	300	300	0	0	50	693

1) Peatüki number, kus on tegevuse täpsem seletus.

2)RMK – Riigimetsa Majandamise Keskus, KA- Keskkonnaamet, KAUR – Keskkonnaagentuur.

X – Keskkonnaameti poolt täidetavad plaanipärased tööülesanded.

## 5. KAITSEKORRALDUSE TULEMUSLIKKUSE HINDAMINE

Kaitsekorralduskava tulemuslikkuse hindamise aluseks on perioodiliselt teostatud seired ja inventuurid ning kaitsekorralduslike tööde käigus kogutud andmed. Kaitsekorralduskava perioodi lõpus teostatakse elupaikade inventuur ning hinnatakse tulemuste põhjal kaitsekorralduskava edukust.

Kaitsekorralduskava on koostatud 10 aastaks (2015-2024). Käesoleva kaitsekorralduskava täitmise vaheanalüüs teostatakse 2019. aastal, kaitsekorralduskava täitmise analüüs 2024. aastal. Kaitsekorralduskava täitmise analüüs on ühtlasi ka aruanne selle täitmise efektiivsuse osas. Tulemuslikkuse hindamiseks võetakse aluseks alljärgneva tabeli näitajad.

**Tabel 7.** Taarikõnnu looduskaitsealal ja Aleti must-toonekure püsielupaiga kaitsekorralduskava täitmise edukuse hindamiskriteeriumid.

Jrk	Väärtus	Indikaator	Kriteerium	Oodatav tulemus	Selgitus
2.1.1.1.	Kaljukotkas	Paaride arv	1	1	
2.1.1.2.	Must-toonekurg	Paaride arv	1	1	
2.1.1.3.	Metsis	Mängivate kukkede arv	8	15	
2.1.1.4.	Mudanep	Paaride arv	1	1	Viimased vaatlused 2007 aastal.
2.1.1.7.	Teder	Mängivate kukkede arv	19	30	
2.1.1.8.	Laanepüü	Paaride arv	10	10	
2.1.1.9.	Öösorr	Paaride arv	30	40	
2.1.2.1.	Kolmehõlmaline batsaania	Kasvukoha pindala (ha)	11,7	11,7	
2.2.1.	Looduslikult huumustoitelised järved ja järvikud (3160)	Pindala (ha)	46	46	
		Seisund	B (hea)	B (hea)	
2.2.3.	Rabad	Pindala (ha)	1394,5	1394,5	
		Seisund	B (hea)	B (hea)	
2.2.4.	Siirdesood ja õõtsiksood	Pindala (ha)	28,9	28,9	
		Seisund	B (hea)	B (hea)	

Jrk	Väärtus	Indikaator	Kriteerium	Oodatav tulemus	Selgitus
2.2.6.	Vanad loodusmetsad	Pindala (ha)	59	59	Eesmärgiks on seatud sihtkaitsevööndis olevate elupaigatüüpide pindala
		Seisund	B (hea)	B (hea)	
2.2.7.	Rohunditerikkad kuusikud	Pindala (ha)	32	32	
		Seisund	B (hea)	B (hea)	
2.2.8.	Soostuvad ja soo-lehtmetsad	Pindala (ha)	122	122	
		Seisund	B (hea)	B (hea)	
2.2.9.	Siirdesoo- ja rabametsad	Pindala (ha)	366,3	366,3	Eesmärgiks on seatud sihtkaitsevööndis olevate elupaigatüüpide pindala
		Seisund	B (hea)	B (hea)	

## 6. KASUTATUD MATERJALID

- Allikvee, H., Masing, V. 1988. Eesti soode valdkonnad - Rmt-s: U. Valk (toim.) Eesti sood. Valgus, Tallinn, lk. 247-275.
- Andersson, L., Martverk, R., Külvik, M., Palo A. ja A. Varblane. 2003. Vääriselupaikade inventuur Eestis 1999-2002. Regio AS, Tartu.
- Arold I., 2005. Eesti maastikud. TÜ Geograafia instituut. Tartu ülikooli kirjastus.
- EELIS = Eesti Looduse Infosüsteem. <http://loodus.keskkonnainfo.ee>
- Eesti Ornitoloogiaühing, 2013. Eesti lindude staatus, pesitsusaegne ja talvine arvukus 2008-2013. Aruanne.
- Keskkonnaregister = Keskkonnaregistri avalik teenus. <http://register.keskkonnainfo.ee>
- Kiristaja, P., Timm, U. 2002. Taarikõnnu looduskaitseala kaitsekorralduskava aastateks 2003-2012. Eelnõu. Käsikiri.
- Jürisoo, J. 2013. Taarikõnnu-Kaisma Natura linnuala tedre, öösorri ja Kaisma järve linnustiku inventuur 2012. aastal. Eesti Ornitoloogiaühing. Aruanne.
- Kotkaklubi, 2013. Kaljukotkas. Kättesaadav: <http://www.kotkas.ee/kotkaliigid/kaljukotkas> (25.01.2013).
- Kuus, A., Kalamees, A. (koost.) 2003. Euroopa Liidu tähtsusega linnualad Eestis. Eesti Ornitoloogiaühing, Tartu.
- Maa-ameti geoportaal. <http://xgis.maaamet.ee/xGIS/XGIS>
- Metsaregister = Metsaregistri avalik teenus. <http://register.metsad.ee/avalik/>
- Orru, M. 1995. Eesti turbasood. Eesti Geoloogiakeskus, Tallinn.
- Paal, J. 2007. Loodusdirektiivi elupaigatüüpide käsiraamat. Auratrükk, Tallinn.
- Paal, J., Leibak, E. 2011. Soode looduskaitseline inventeerimine (*Estonian Mires: Inventory of habitats*). Tartu, Regio.
- Pehlak, H. 2012. Mustsaba-vigle (*Limosa limosa*) kaitse tegevuskava. Eelnõu
- Pullerits, M. 2013. Ohustatud loomaliikide arvukusdünaamikate retrospektiivne hindamine: Eesti rähnid 1935.-2013. aastal. Magistritöö. Tartu.
- Sammul, M. 2001 Taarikõnnu looduskaitseala kaitse-eeskiri. Projekt. Käsikiri.
- Sellis, U. 2009. Must-toonekure *Ciconia nigra* kaitse tegevuskava aastateks 2009-2013. Kotkaklubi., Otepää.
- Tammekänd, I. 2007. Taarikõnnu ja Kaisma soode haudelinnustiku inventeerimine, Kabli. Aruanne Keskkonnaametis.
- Viht, E. 2008. Teder. Eesti põlisasukas. - Eesti Loodus 59(4): 6-12.
- Viht, E., Randla, T. 2001. Metsis. Kaitsekorralduskava. Tellija: Keskkonnaministeerium. [www.linnuvaatleja.ee/linnuliigid/mudanep](http://www.linnuvaatleja.ee/linnuliigid/mudanep)

LISAD



# Lisa 1. Taarikõnnu looduskaitseala kaitse alla võtmise määrus ja kaitseeskiri

## Taarikõnnu looduskaitseala kaitse alla võtmine ja Taarikõnnu looduskaitseala kaitseeskiri<sup>1</sup>

Vastu võetud 30.05.2001 nr 189  
RT I 2001, 50, 295  
jõustumine 04.06.2001

Määrus kehtestatakse «Kaitstavate loodusobjektide seaduse» § 5 lõigete 2 ja 4 ning § 6 lõike 3 alusel.

### 1. peatükk ÜLDSÄTTED

#### § 1. Reguleerimisala

(1) Taarikõnnu looduskaitseala (edaspidi *kaitseala*) võetakse kaitse alla Taarikõnnu raba (Põrguraba), Laianiidu raba ja Lõo (Aruniidu) raba maastikukompleksi ning seal esinevate kaitsealuste liikide elupaikade kaitseks.

(2) Kaitseala maa- ja veeala jaguneb vastavalt kaitsekorra eripärale ja majandustegevuse piiramise astmele neljaks sihtkaitsevööndiks ja kaheks piiranguvööndiks.

(3) Kaitseala ja selle vööndite piirid kantakse riigi maakatastrisse.

#### § 2. Kaitseala piir

(1) Taarikõnnu looduskaitseala välispiir kulgeb Lelle–Pärnu raudtee ja Kaisma valla piiri lõikumiskohast mööda valla piiri kirde suunas kuni Vändra metskonna kvartali 1 põhjanurgani; Pärnu maakonna Kaisma vallas põhja suunas mööda Hirve peakraavi kuni Kõnnu metskonna kvartali 176 läänenurgani; mööda Kõnnu metskonna kvartali 175 edelapiiri kuni Lelle–Pärnu raudtee teemaa kagupiirini ja mööda seda kirde suunas kuni kvartali 166 põhjanurgani Pärnu ja Rapla maakonna piiril; mööda kvartalite 166 ja 167 kirdepiiri kagu suunas, mööda kvartalite 167, 171 ja 173 idapiiri, edasi mööda kvartalite 176, 179 ja 180 kirdepiiri kagu suunas kuni Rapla ja Pärnu maakonna piirini; Rapla maakonna Kehtna vallas mööda Kõnnu metskonna kvartali 336 põhjapiiri kuni Sauga jõeni; mööda Sauga jõe vasakkallast lõuna suunas kuni Kõnnu metskonna kvartali 341 kagunurgani; mööda nimetatud kvartali kagupiiri ja kvartali 342 idapiiri Sauga jõeni; mööda Sauga jõe vasakkallast kuni kvartali 350 loodenurgani; mööda kvartalite 350 ja 351 põhjapiiri, 351, 353 ja 355 idapiiri ning 355 ja 350 lõunapiiri kuni Sauga jõeni; mööda Sauga jõe paremkallast loode ja põhja suunas kuni kvartali 180 kagunurgani; Pärnu maakonna Vändra vallas lääne suunas mööda Kõnnu metskonna kvartali 180 lõunapiiri; mööda Vändra metskonna kvartali 12 lõunapiiri kuni Hirve peakraavini ning mööda seda loode suunas kuni Lelle–Pärnu raudtee teemaani; sealt risti üle raudtee Lelle–Pärnu raudtee teemaa läänepiirini ning mööda seda lõunasuunas kuni Vändra metskonna kvartali 3 kagunurgani; mööda nimetatud kvartali lõunapiiri kuni kvartali 3 lõunanurgani; mööda Mäedu maaüksuse (93001:001:0133) ja Mäedu I maaüksuse (93001:001:0133) põhjapiiri lääne suunas kuni Kaisma ja Vändra valla vahelise piirini; mööda valdadevahelist piiri kuni Kõnnu metskonna kvartali 198 piiriga lõikumiseni; seejärel Kaisma vallas mööda Kõnnu metskonna kvartali 198 lõuna- ja läänepiiri ning mööda kvartali 194 läänepiiri kuni Sildsoo peakraavini; mööda Sildsoo peakraavi ida ja kirde suunas kuni kvartali 191 põhjanurgani; mööda kvartalite 191 ja 198 kirdepiiri Lelle–Pärnu raudtee ja Kaisma valla piiri lõikumiskohani.

- (2) Taarikõnnu looduskaitseala välispiiri ja vööndite piiride kirjeldus on koostatud riigiettevõtte Eesti Maauuringud 1992. aasta maakasutuskaardi (mõõtkava 1:10 000), Eesti Metsakorralduskeskuse Vändra metskonna 1997. aasta ja Kõnnu metskonna 1999. aasta puistuplaanide (mõõtkava 1:20 000) ning talumaade osas Katastri Ameti 1939. aasta skeemkaartide (mõõtkava 1:10 000) ja maakatastri 2000. aasta oktoobrikuu andmete alusel.

### **§ 3. Kaitseala valitseja**

Kaitseala valitseja on Keskkonnaamet.

## **2. peatükk**

### **KAITSEKORRA ÜLDPÕHIMÕTTED**

#### **§ 4. Lubatud tegevus**

- (1) Inimestel on lubatud viibida, korjata marju ja seeni kogu kaitseala maa-alal. Liikumine eramaal toimub vastavalt «Asjaõigusseadusele» ja «Kaitstavate loodusobjektide seadusele».
- (2) Telkimine ja lõkke tegemine kaitsealal on lubatud ainult kaitseala valitseja nõusolekul selleks ettevalmistatud ja tähistatud paikades.
- (3) Kaitsealal on lubatud kuni 20 osalejaga rahvaürituste korraldamine selleks ettevalmistamata kohtades. Rohkem kui 20 osalejaga rahvaürituste korraldamine selleks ettevalmistamata kohtades on lubatud üksnes kaitseala valitseja nõusolekul.
- (4) Kaitsealal on lubatud kalapüük ja jahipidamine, välja arvatud § 11 lõikes 2 sätestatud juhtudel sihtkaitsevööndis.

#### **§ 5. Keelatud tegevus**

- (1) Kaitsealal on keelatud puhtpuistute kujundamine ja energiapuistute rajamine.
- (2) Kaitsealal on keelatud jalgrattaga sõitmine väljaspool teid ja radu ning mootorsõidukitega sõitmine ja nende parkimine väljaspool selleks määratud teid ja parklaid, välja arvatud järelevalve-, teadus- ja päästetöödel ning selle määrusega lubatud metsa- ja põllumajandustöödel.
- (3) Kaitseala valitseja nõusolekuta on kaitsealal keelatud:
- 1) maakorralduskava kinnitamine;
  - 2) katastriüksuse kõlvikute piiride ja pindala muutmine;
  - 3) metsamajandamiskava väljastamine;
  - 4) detail- ja üldplaneeringu kehtestamine;
  - 5) projekterimistingimuste andmine.

#### **§ 6. Teadusalased välitööd**

Teadusalaseid välitööd tehakse kaitsealal «Kaitstavate loodusobjektide seaduse» § 25 alusel kehtestatud korras.

#### **§ 7. Üksikobjekti kaitse**

Kaitseala piiranguvööndis paikneva kaitstava looduse üksikobjekti kaitset korraldatakse «Kaitstavate loodusobjektide seaduse» § 5 lõike 5 kohase kaitseeskirja alusel.

#### **§ 8. Tegevuse kooskõlastamine**

- (1) Kaitseala valitseja nõusoleku saamiseks selles määruses nimetatud juhtudel peab vastava loa taotleja või projekti või kava kooskõlastuse taotleja esitama kaitseala valitsejale kirjaliku taotluse.
- (2) Kaitseala valitseja vastab taotlusele kirjaliku nõusoleku ja vajaduse korral omapoolsete tingimuste esitamisega või motiveeritud keeldumisega hiljemalt ühe kuu jooksul pärast taotluse saamist.

(3) Keskkonnamõju hindamise vajaduse korral on kaitseala valitsejal õigus taotlusele vastamist edasi lükata kuni ekspertiisiakti saamiseni, teavitades sellest nõusoleku taotlejat.

(4) Kaitseala valitseja vaatab metsaraie taotluse läbi ja annab kümne päeva jooksul pärast taotluse saamist metsakoosluse liikide ning vanuselise mitmekesisuse säilitamise eesmärgist tulenevalt oma kirjaliku nõusoleku ja seab vajaduse korral omapoolsed tingimused või esitab motiveeritud keeldumise.

### **§ 9. Kaitseala piires asuva kinnisasja võõrandamine**

«Vabariigi Valitsuse seaduse» § 44 lõike 2 alusel on kaitseala piires asuva kinnisasja võõrandamisel riigi esindajaks ostueesõiguse teostamisel keskkonnaminister, kellele teatatakse kinnisasja võõrandamisest «Asjaõigusseaduses» sätestatud korras.

## **3. peatükk**

### **SIHTKAITSEVÕÖND**

#### **§ 10. Sihtkaitsevõõndi kirjeldus**

(1) Taarikõnnu looduskaitseala sihtkaitsevõõnd on kaitseala osa seal väljakujunenud või kujundatavate looduslike ja poollooduslike koosluste säilitamiseks.

(2) Kaitsealal on neli sihtkaitsevõõndit:

1) **Põrguraba sihtkaitsevõõnd**, kuhu kuuluvad Pärnu maakonnas Vändra metskonna kvartalid 1, 2, 5, 8, 17 ning kvartalite 4, 6, 7, 10, 11, 12, 16 ainult Hirve peakraavist ida poole jääv osa ja Rapla maakonnas Kõnnu metskonna kvartalid 179, 180, 185, 336, 338 ja 341, kvartalid 342 ainult eraldised 1, 2, 3, 4, 9, 10, 11 ja 12 ja kvartalid 183 ja 178 ainult Hirve peakraavist ida poole jääv osa;

2) **Aruniidu sihtkaitsevõõnd**, kuhu kuuluvad Pärnu maakonnas Vändra vallas Vändra metskonna kvartal 3, maaüksuse 93001:001:0015 ja talude Annuse 18, Anni 8 ja Raudsepa maa ning Rapla maakonnas Kõnnu metskonna kvartalid 198 ja 193 ning kvartalid 194 ainult Sildsoo peakraavist lõuna poole jääv osa, maaüksusest 27601:002:0154 ainult Sildsoo peakraavist lõuna poole jääva osa maa, kvartalid 192 ja 191 ning kvartalid 190 ainult Leoraba kraavist lõuna poole jääv osa;

3) **Selja sihtkaitsevõõnd**, kuhu kuuluvad Pärnu maakonnas Kõnnu metskonna kvartalid 170 ja 172;

4) **Laianiidu sihtkaitsevõõnd**, kuhu kuuluvad Rapla maakonnas Kõnnu metskonna kvartalid 350, 351, 353 ja 355.

#### **§ 11. Keelatud tegevus**

(1) Sihtkaitsevõõndis on keelatud majandustegevus ja loodusvarade kasutamine, välja arvatud §-des 4, 6 ja 12 sätestatud lubatud tegevus.

(2) Lisaks lõikes 1 sätestatule on keelatud:

1) Põrguraba sihtkaitsevõõndis jahipidamine 1. veebruarist kuni 1. augustini;

2) Laianiidu, Selja ja Aruniidu sihtkaitsevõõndis jahipidamine 1. veebruarist kuni 1. juunini.

#### **§ 12. Lubatud tegevus**

Kaitseala valitseja nõusolekul on lubatud:

1) hooldustööd kaitsealuste liikide elutingimuste säilitamiseks;

2) rajatiste ehitamine kaitseala tarbeks;

3) Laianiidu, Selja ja Aruniidu sihtkaitsevõõndis 1. detsembrist 31. jaanuarini puu- ja põõsarinde harvendamine vastavalt kaitse-eesmärgile, kusjuures kaitseala valitsejal on õigus esitada nõudeid raieaja ja tehnoloogia, metsamaterjali kokku- ja väljaveo ning puistu koosseisu ja täiuse osas.

#### **§ 13. Metsa kaitse sihtkaitsevõõndis**

(1) Põrguraba sihtkaitsevõõndis on metsa kaitse-eesmärk metsaökosüsteemi arengu tagamine üksnes loodusliku protsessina.

(2) Aruniidu, Selja ja Laianiidu sihtkaitsevööndis on metsa kaitse-eesmärk elustiku mitmekesisuse ja maastikuilme säilitamine.

#### **4. peatükk**

### **PIIRANGUVÖÖND**

#### **§ 14. Piiranguvööndi kirjeldus**

(1) Taarikõnnu looduskaitseala piiranguvöönd on kaitseala majanduslikult kasutatav osa, kus majandustegevuses tuleb arvestada «Kaitstavate loodusobjektide seaduses» ning määruses kehtestatud tingimusi.

(2) Kaitsealal on kaks piiranguvööndit:

1) **Kõnnu piiranguvöönd**, kuhu kuuluvad Pärnu maakonnas Kõnnu metskonna kvartalid 175, 176, 166, 167, 171 ja 173;

2) **Eidapere piiranguvöönd**, kuhu kuuluvad Rapla maakonnas Kõnnu metskonna kvartalite 336, 341 ja 342 ainult Eidapere peakraavist ida poole jääv osa ja kvartal 339.

#### **§ 15. Keelatud tegevus**

(1) Piiranguvööndis on lisaks §-s 5 loetletud tegevustele keelatud:

- 1) uute maaparandussüsteemide rajamine;
- 2) veekogude veetaseme muutmine ja nende kallaste kahjustamine;
- 3) maavarade ja maa-ainese kaevandamine, välja arvatud «Maapõueseaduse» §-des 26 ja 62 sätestatud juhtudel kaitseala valitseja nõusolekul ja temaga kooskõlastatud kohtades;
- 4) väetiste ja mürkkemikaalide kasutamine metsamaal ja looduslikul rohumaal;
- 5) uuendusraie, välja arvatud turberaie perioodiga vähemalt 40 aastat, kusjuures kaitseala valitsejal on koosluse liikide ja vanuselise mitmekesisuse säilitamiseks õigus esitada nõudeid turberaie liigi, raieaja, puidu kokku- ja väljaveo, raielangi puhastamise viiside ning puistu koosseisu ja täiuse kohta;
- 6) jäätmete ladustamine.

(2) Piiranguvööndis on kaitseala valitseja nõusolekuta keelatud:

- 1) uute ehitiste püstitamine;
- 2) uute teede, õhuliinide ja muude kommunikatsioonide rajamine.

#### **§ 16. Metsa kaitse piiranguvööndis**

Piiranguvööndi metsa kaitse-eesmärk on elustiku mitmekesisuse ja maastikuilme säilitamine.

---

<sup>1</sup> Euroopa Ühenduste Nõukogu direktiivid 92/43/EMÜ (EÜT L 206, 21.05.1992) ja 79/409/EMÜ (EÜT L 103, 2.04.1979)

## **Lisa 2. Väljavõte must-toonekure ja suur-konnakotka püsielupaikade kaitse alla võtmise määrusest ja kaitse-eeskirjast**

### **Must-toonekure ja suur-konnakotka püsielupaikade kaitse alla võtmine ja kaitse-eeskiri<sup>1</sup>**

Vastu võetud 03.07.2006 nr 43

Määrus kehtestatakse «Looduskaitseaduse» § 10 lõike 2 alusel.

#### **§ 1. Kaitse alla võtmise eesmärk**

Määrusega võetakse kaitse alla Vabariigi Valitsuse 2004. a 20. mai määruse nr 195 «I ja II kaitsekategooriana kaitse alla võetavate liikide loetelu» § 4 lõike 2 punktide 3 ja 8 kohaselt I kaitsekategooriasse kuuluvate liikide must-toonekure (*Ciconia nigra*) ja suur-konnakotka (*Aquila clanga*) isendite elupaigad, mida tuleb kaitsta nende kahe liigi soodsa seisundi tagamiseks.

#### **§ 2. Must-toonekure püsielupaikade kaitse alla võtmine**

...

(6) Rapla maakonnas võetakse kaitse alla järgmised must-toonekure püsielupaigad:

...

2) **Aleti**, Kehtna vallas Reonda külas;

(8) Püsielupaikade ja nende vööndite piirid on kantud kaartidele, mis on esitatud määruse lisas<sup>2</sup>.

#### **§ 4. Püsielupaiga valitseja**

«Looduskaitseaduse» § 21 lõike 3 kohaselt on püsielupaiga valitseja selle asukohajärgne keskkonnateenistus.

#### **§ 5. Kaitsekord**

(1) Must-toonekure ja suur-konnakotka püsielupaikade maa-ala kuulub vastavalt kaitsekorra eripärale ja majandustegevuse piiramise astmele sihtkaitsevööndisse.

(2) Püsielupaigas kehtib «Looduskaitseaduses» sätestatud sihtkaitsevööndi kaitsekord selle määruse erisustega.

(3) Püsielupaigas on lubatud inimeste viibimine, marjade ja seente korjamine 1. septembrist 14. märtsini, muul ajal on inimeste viibimine püsielupaigas lubatud järelevalve- ja päästetöödel, loodusobjekti valitsemisega seotud tegevuse korral ning kaitseala valitseja nõusolekul teostataval teadustööl.

(4) Püsielupaika läbivatel teedel ja radadel on lubatud inimeste viibimine ning sõidukitega sõitmine.

(5) Püsielupaigas on lubatud jahipidamine 1. septembrist 14. märtsini.

(6) Olemasolevate maaparandusobjektide ja tehno rajatiste hooldustööd on lubatud kooskõlastatult püsielupaiga valitsejaga.

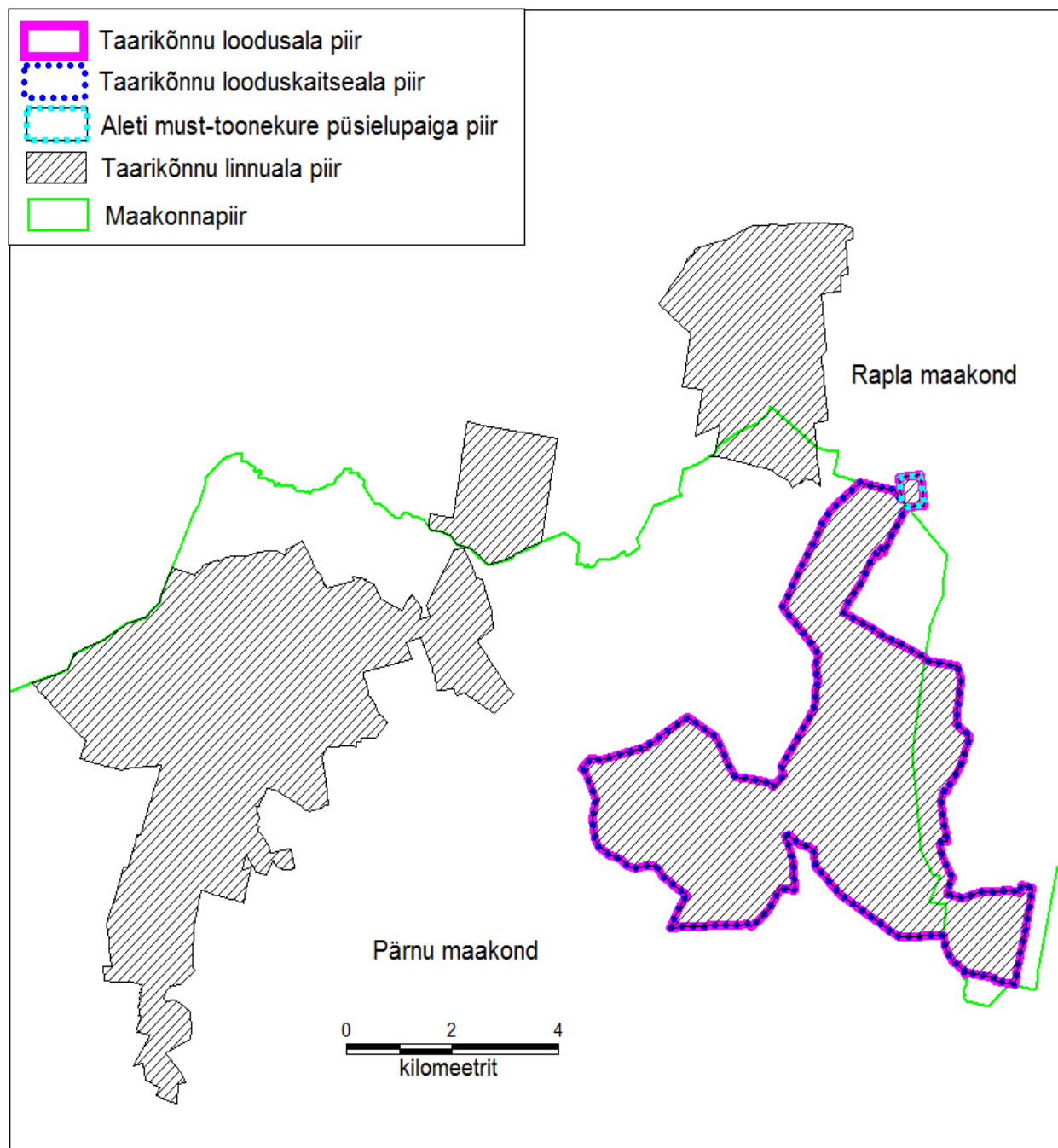
(7) Kaitstavate liikide elutingimuste säilimiseks ja parandamiseks vajaliku tegevusena võib püsielupaiga valitseja lubada püsielupaigas alusmetsa, järelkasvu ja puistu teise rinde harvendamist või ka püsielupaiga piiresse jäävate monokultuursete noorendike hooldamist looduse mitmekesisuse suurendamise eesmärgil 1. oktoobrist 14. märtsini.

---

<sup>1</sup> Nõukogu direktiiv 79/409/EMÜ loodusliku linnustiku kaitse kohta (EÜT L 103, 25.04.1979, lk 1–18).

<sup>2</sup> «Looduskaitseaduse» § 53 lõike 2 kohaselt ei avaldata Riigi Teatajas püsielupaikade kaarte, nendega saab tutvuda Keskkonnaministeeriumis, maakonna keskkonnateenistuses või keskkonnaregistris (Keskkonnaministeeriumi Info- ja Tehnokeskuses).

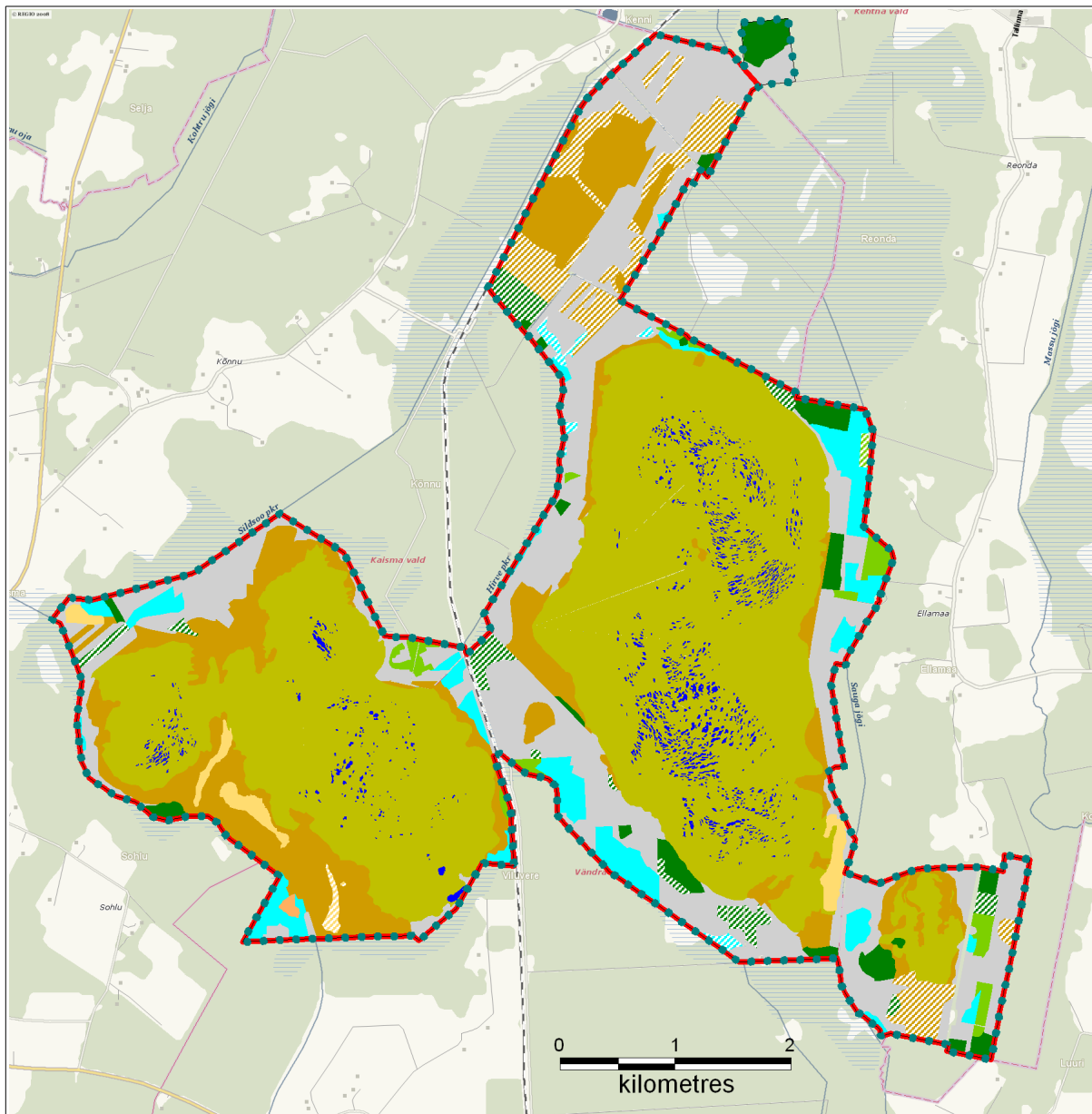
**Lisa 3. Taarikõnnu looduskaitseala, Aleti must-toonekure püsilelupaiga, Taarikõnnu loodusala ning Taarikõnnu-Kaisma linnuala paiknemine.**




**Lisa 4. Taarikõnnu looduskaitsealal ja Aleti must-toonekure püsilelupaigas (Taarikõnnu loodusala) esinevad kaitstavad linnuliigid.**


Liik	Kaitse-kategooria	Linnu-direktiivi I lisa liik	Kaitse-eeskirjas kaitse-eesmärk	Linnu-ala eesmärk	Viimased vaatlusandmed EELIS-es
Kaljukotkas ( <i>Aquila chrysaetos</i> )	I	Jah	Ei	Jah	2010, 1 paar
Must-toonekurg ( <i>Ciconia nigra</i> )	I	Jah	Ei/Jah	Jah	2011, 1 paar
Laanerähn ( <i>Picoides tridactylus</i> )	II	Jah	Ei	Ei	2003, 2005, Taarikõnnu, Laianiidu ja Selja sihtkaitsevööndites
Metsis ( <i>Tetrao urogallus</i> )	II	Jah	Ei	Jah	2011, neli kukkedega mägupaika 8 kukega
Mustsaba-vigle ( <i>Limosa limosa</i> )	II	Ei	Ei	Ei	2007, Taarikõnnu rabas: 1 paar
Mudanep ( <i>Lymnocyptes minimus</i> )	II	Ei	Ei	Ei	2007, Taarikõnnu rabas 1 paar
Hiireviu ( <i>Buteo buteo</i> )	III	Ei	Ei	Ei	1999, 2002 must-toonekure pesas
Öösorr ( <i>Caprimulgus europaeus</i> )	III	Jah	Ei	Jah	2003. a 40 öösorri paari, 2012 aastal 30 paari.
Soo-loorkull ( <i>Circus pygargus</i> )	III	Jah	Ei	Ei	2007, Lõo rabas: 1 paar
Sookurg ( <i>Grus grus</i> )	III	Jah	Ei	Ei	2007, Lõo rabas: 2 paari, Taarikõnnu rabas: 3 paari
Punaselg-õgija ( <i>Lanius collurio</i> )	III	Jah	Ei	Ei	2007, Taarikõnnu rabas 1 paar
Hallõgija ( <i>Lanius excubitor</i> )	III	Ei	Ei	Ei	2007, Lõo rabas: 1 paar, Taarikõnnu rabas: 1 paar
Männi-käbilind ( <i>Loxia pytyopsittacus</i> )	III	Ei	Ei	Ei	2007, Lõo rabas: 1 paar
Suurkoovitaja ( <i>Numenius arquata</i> )	III	Ei	Ei	Ei	2007, Lõo rabas: 1 paar
Väikekoovitaja ( <i>Numenius phaeopus</i> )	III	Ei	Ei	Ei	2007, Lõo rabas: 1 paar, Taarikõnnu rabas: 6 paari
Rüüt ( <i>Pluvialis apricaria</i> )	III	Jah	Ei	Ei	2007, Lõo rabas: 6 paari, Taarikõnnu rabas: 12 paari
Laanepüü ( <i>Tetrastes bonasia</i> )	III	Jah	Ei	Jah	2003, vähemalt 10 paari
Teder ( <i>Tetrao tetrix</i> )	III	Jah	Ei	Jah	2007, Lõo rabas: min 14 kukke; Taarikõnnu rabas: min 12 kukke, mängu- ja pesitsuselupaigad
Heletilder ( <i>Tringa nebularia</i> )	III	Ei	Ei	Ei	2007, Lõo rabas: 1 paar, Taarikõnnu rabas: 7 paari
Punajalg-tilder ( <i>Tringa totanus</i> )	III	Ei	Ei	Ei	2007, Lõo rabas: 2 paari; Taarikõnnu rabas: 9 paari
Mudatilder ( <i>Tringa glareola</i> )	III	Jah	Ei	Ei	2007, Taarikõnnu rabas 11 paari, Lõo rabas 4 paari
Hoburästas ( <i>Turdus viscivorus</i> )	III	Ei	Ei	Ei	2007, Taarikõnnu rabas 5 paari

## Lisa 5. Taarikõnnu looduskaitseala ja Aleti must-toonekure püsilelupaiga (Taarikõnnu loodusala) elupaigatüübid




### LEPPEMÄRGID


 Taarikõnnu looduskaitseala piir


 Taarikõnnu loodusala piir

### Elupaigatüübid

 Vana loodumets (9010\*)

 Potentsiaalsed vanad loodumetsad


 Soostuvad ja soo-lehtmetsad (9080\*)


 Potentsiaalsed soostuvad ja soo-lehtmetsad


 Rohunditerikkad kuusikud (9050)


 Potentsiaalsed rohunditerikkad kuusikud


 Rabad (7110\*)


 Siirdesoo- ja rabametsad (91D0\*)

 Potentsiaalsed siirdesoo- ja rabametsad

 Siirde- ja õõtsiksood (7140)

 Potentsiaalsed siirde- ja õõtsiksood

 Huumustoitelised järved ja järvikud (3160)

 Potentsiaalsed sinihelmikakooslused

 Ei vasta elupaigatüübi nõuetele



## Lisa 6. Väärtuste koondtabel

JNR (peatükk kavas)	Väärtus	Kaitse-eesmärk 30 a perspektiivis	Ohutegurid	Meetmed	Oodatud tulemus kaitsekorralduskava perioodi lõpuks
<b>2.1. Elustik</b>					
2.1.1.1.	Kaljukotkas	Taarikõnnu looduslal pesitseb edukalt vähemalt üks paar kaljukotkaid.	Pesitsusaegne häirimine.	1. Taarikõnnu looduslale ei kavandata külastusrajatise (sealhulgas matkaradu, infostende) ega hõlbustata ligipääsu kotka pesade piirkonda. 2. Järelvalve tõhustamine.	Taarikõnnu looduslal pesitseb edukalt vähemalt üks paar kaljukotkaid.
			Kaljukotkale sobiva elupaiga pindala ja kvaliteedi vähenemine.	1. Loodusliku veerežiimi taastamine.	
2.1.1.2.	Must-toonekurg	Taarikõnnu looduslal pesitseb edukalt kaks must-toonekure paari.	Pesitsusaegne häirimine.	1. Kaitsekorra muutmine - keelata Laianiidu sihtkaitsevööndis jahipidamine 1. veebruarist kuni 31.augustini. 2. Taarikõnnu looduskaitsealal ja Aleti must-toonekure püsielupaigas ei kavandata külastusrajatise (sealhulgas matkaradu, infostende).	Taarikõnnu looduslal pesitseb edukalt vähemalt üks must-toonekure paar.
			Must-toonekurele sobiva elupaiga pindala ja kvaliteedi vähenemine	1. Loodusliku veerežiimi taastamine ja vooluveekogude looduslikkuse taastamine.	
2.1.1.3.	Metsis	Taarikõnnu looduslal on viis metsise mängupaika, mille mängudes osalevad	Metsise mängupaikade kvaliteedi vähenemine.	1. Loodusliku veerežiimi ja vooluveekogude looduslikkuse taastamine.	Taarikõnnu looduslal on viis metsise mängupaika, mille mängudes osalevad

JNR (peatükk kavas)	Väärtus	Kaitse-eesmärk 30 a perspektiivis	Ohutegurid	Meetmed	Oodatud tulemus kaitsekorralduskava perioodi lõpuks
		vähemalt 20 metsisekukke.	Metsaraie	1. Kaitsekorralduskavaga tehakse ettepanek vähendada turberaie langi maksimaalset pindala piiranguvööndis 2 hektarini. 2. Säilitada vanemate puistute sidusus.	vähemalt 15 metsisekukke.
			Metssigade lisasöötmine (potentsiaalne mõjutegur)	1. Kaitsekorra muutmine – keelata metssigade lisasöötmine Taarikõnnu looduskaitsealal.	
			Väikekiskjate kõrge arvukus	1. Vajadusel rebaste, kährikute ja nugiste arvukuse piiramine, arvestades lubatud jahi perioodi.	
			Pesitsusaegne häirimine	1. Taarikõnnu looduskaitsealale ei kavandata külastusrajatisi (sealhulgas matkaradu, infostende) ega hõlbustata ligipääsu metsise elupaikadesse.	
2.1.1.4.	Mudaneppe	Taarikõnnu looduslal elab vähemalt üks paar mudaneppe.	Sobiva elupaiga pindala ja kvaliteedi vähenemine, mille põhjuseks on kuivenduse tulemusel muutuvad elupaigad.	1. Loodusliku veerežiimi taastamine.	Taarikõnnu looduslal elab vähemalt üks paar mudaneppe.
2.1.1.5.	Laanerähn	Taarikõnnu looduslal elab vähemalt kolm paar laanerähne.	Metsaraie	1. Eidapere piiranguvööndi tsonerimine sihtkaitsevööndisse.	Taarikõnnu looduslal elab vähemalt kolm paar laanerähne.
2.1.1.7.	Teder	Taarikõnnu looduslal elab vähemalt 30 tedrekukke.	Sobiva elupaiga pindala ja kvaliteedi vähenemine.	1. Loodusliku veerežiimi taastamine.	Taarikõnnu looduslal elab vähemalt 30 tedrekukke.
2.1.1.8.	Laanepüü	Taarikõnnu looduslal pesitseb vähemalt 10 paari laanepüüsid.	Sobiva elupaiga pindala ja kvaliteedi vähenemine.	1. Loodusliku veerežiimi taastamine.	Taarikõnnu looduslal pesitseb vähemalt 10 paari laanepüüsid.

JNR (peatükk kavas)	Väärtus	Kaitse-eesmärk 30 a perspektiivis	Ohutegurid	Meetmed	Oodatud tulemus kaitsekorralduskava perioodi lõpuks
			Linnujaht	1. Kaitsekorra muutmine - linnujahi keelamine Taarikõnnu looduskaitsealal.	
2.1.1.9.	Öösorr	Kaitsealal pesitseb elujõuline öösorri populatsioon: kokku vähemalt 40 paari.	Sobiva elupaiga pindala ja kvaliteedi vähenemine.	1. Loodusliku veerežiimi taastamine.	Kaitsealal pesitseb elujõuline öösorri populatsioon: kokku vähemalt 40 paari.
2.1.2.1.	Kolmehõlmaline batsaania	Taarikõnnu looduslal kasvab elujõuline kolmehõlmalise batsaania populatsioon 11,7 ha suurusel alal.	Sobiva elupaiga pindala ja kvaliteedi vähenemine.	1. Loodusliku veerežiimi taastamine.	Taarikõnnu looduslal kasvab elujõuline kolmehõlmalise batsaania populatsioon 11,7 ha suurusel alal.
<b>2.2. Kooslused (elupaigad)</b>					
2.2.1.	Huumus-toitelised järved ja järvikud (3160)	Taarikõnnu looduslal on huumustoiteliste järvede ja järvikute elupaigatüüp säilinud 46 ha suurusel alal, seisundiga vähemalt B (hea).	Rabade servaalade kuivendamine.	1. Loodusliku veerežiimi taastamine.	Taarikõnnu looduslal on huumustoiteliste järvede ja järvikute elupaigatüüp säilinud 46 ha suurusel alal, seisundiga vähemalt B (hea).
2.2.3.	Rabad (*7110)	Taarikõnnu looduslal on raba elupaigatüüp säilinud 1394,5 ha suurusel alal, seisundiga A (väga hea).	1. Rabade servaalade kuivendamine.	1. Loodusliku veerežiimi taastamine.	Taarikõnnu looduslal on raba elupaigatüüp säilinud 1394,5 ha suurusel alal, seisundiga vähemalt B (hea).
2.2.4.	Siirde- ja õõtsiksood (7140)	Taarikõnnu looduslal on siirde- ja õõtsiksoo elupaigatüüp säilinud 28,9 ha suurusel alal, seisundiga vähemalt B (hea).	Kuivenduskraavide jätkuv mõju.	1. Loodusliku veerežiimi taastamine.	Taarikõnnu looduslal on siirde- ja õõtsiksoo elupaigatüüp säilinud 28,9 ha suurusel alal, seisundiga vähemalt B (hea).

JNR (peatükk kavas)	Väärtus	Kaitse-eesmärk 30 a perspektiivis	Ohutegurid	Meetmed	Oodatud tulemus kaitsekorralduskava perioodi lõpuks
2.2.6	Vanad loodusmetsad (*9010)	Taarikõnnu looduslalal on vana loodusmetsa elupaigatüüp säilinud vähemalt 94 ha suurusel alal, seisundiga vähemalt B (hea).	Metsamajanduslikud tööd piiranguvööndis.	1. Eidapere piiranguvööndi tzoneerimine sihtkaitsevööndisse.	Taarikõnnu looduslalal on vana loodusmetsa elupaigatüüp säilinud vähemalt 59 ha suurusel alal, seisundiga vähemalt B (hea).
			Metsakuivendus.	1. Loodusliku veerežiimi taastamine.	
2.2.7.	Rohunditerik- kad kuusikud (9050)	Taarikõnnu loodualal on rohunditerikaste kuusikute elupaigatüüp säilinud 32 ha suurusel alal, seisundiga vähemalt B (hea).	Metsamajanduslikud tööd.	1. Eidapere piiranguvööndi tzoneerimine sihtkaitsevööndisse.	Taarikõnnu loodualal on rohunditerikaste kuusikute elupaigatüüp säilinud 32 ha suurusel alal, seisundiga vähemalt B (hea).
2.2.8.	Soostuvad ja soo-lehtmetsad (*9080)	Taarikõnnu looduslalal on soostuva ja soo-lehtmetsa elupaigatüüp säilinud 122 ha suurusel alal, seisundiga vähemalt B.	Metsakuivendus.	1. Loodusliku veerežiimi taastamine.	Taarikõnnu looduslalal on soostuva ja soo-lehtmetsa elupaigatüüp säilinud 122 ha suurusel alal, seisundiga vähemalt B.
			Metsamajanduslikud tööd	1. Eidapere piiranguvööndi tzoneerimine sihtkaitsevööndisse.	
2.2.09	Siirdesoo- ja rabametsad (*91D0)	Taarikõnnu looduslalal on siirdesoo- ja rabametsade elupaik säilinud 410 ha suurusel alal, seisundiga vähemalt B.	Metsakuivendus.	1. Loodusliku veerežiimi taastamine.	Taarikõnnu looduslalal on siirdesoo- ja rabametsade elupaik säilinud 366,3 ha suurusel alal, seisundiga vähemalt B.





## Lisa 9. Avalikkuse kaasamise koosolekute materjalid

### Taarikõnnu loodusala (Taarikõnnu looduskaitseala ja Aleti must-toonekure püsielupaiga) esimene avalikkuse kaasamise koosolek

#### PROTOKOLL

Allikõnnu küla, Vändra Vallamaja saal

25.07.2012

Algus kell 14.00, lõpp kell 15.15

Juhatas: Meelis Suurkask, Keskkonnaameti (KA) Pärnu-Viljandi regiooni kaitse planeerimise spetsialist

Protokollis: Toivo Sepp, Pärändkoosluste Kaitse Ühingu (PKÜ) liige

Osalejad:

Toivo Sepp, Pärändkoosluste kaitse Ühing;

Meelis Suurkask, Keskkonnaamet;

Hindrek Hirs, RMK, Raplamaa metskond;

Margus Maripuu, kohalik elanik Eidapere piirkonnast.

/Osalejad kirjas ka registreerimislehel/

**1. M. Suurkask** Keskkonnaametist tutvustab koosolekul kaitsekorralduskava olemust ja kava koostaja ülesandeid.

**2. M. Maripuu** räägib temale teadaolevaid legende ning pärimust ala kohta.

**3. M. Maripuu** teeb järgmised ettepanekud:

**1)** Vastu Reonda küla on kaitseala läheduses osa Põrgukraavist (Sauga jõgi) kaitsealast väljas. Jõgi on seal looduslikus sängis. See võiks olla kaitse all ja läheduses olev metsavendade punker ka.

**M. Suurkask:** Kaitstava ala suurendamisel on ka oma piirid. Kaitseala struktuur on selline, et soo ümber on metsad puhveraladena, seega ilmselt keeruline põhjendada kaitsealaga liitmist antud juhul. Kui elupaik poolenisti kaitsealast välja jääb, siis on paremini põhjendatud. Võib-olla võiksite esitada kohaliku omavalitsuse kaitse alla võtmiseks.

**T. Sepp (kava koostaja):** Kas sel juhul on tagatud tõhus kaitse?

**M. Suurkask:** Looduskaitsealad näeb ette kohaliku kaitse võimaluse.

**M. Maripuu:** Kohaliku kaitse alla võtmine keeruline, kuna arvatavasti peaks siis palju allkirju koguma, liiga palju energiakulu.

**T. Sepp (H. Hirs'i abiga):** Nimetatud ala jääb Kehtna valda, õigemini Põrgukraav on Vändra ja Kehtna valla piiriks ja metsavendade punker asub üle Põrgukraavi Kehtna vallas. Seega, tuleb selgitada, kelle maad need on, mis väärtused ja kui suurel alal seal on, RMK-ga ja omavalitsustega arutada.

/Selgus, et tegemist on riigimaaga/

**2) M. Maripuu:** Sinnasamasse tuleks teha jalakäijate sild vana lagunenu (palk-)silla asemel.

**M. Suurkask:** Objekte võib kaitsekorralduskavasse kirja panna, et keegi saaks idee ellu viia.

**T. Sepp:** Siin tekib see küsimus, et koht asub praegu väljaspool kaitseala, kaitsekorralduskava piirdub kaitsealaga.

**3) M. Maripuu:** Panna huvitavamatesse kohtadesse (eelpoolmainitud koht ja teised looduse poolest huvitavad kohad) infotahvlid, sealhulgas ka võõrkeeltes. Olen olnud giidiks välismaalastele ja sel juhul oleks need abiks.

**T. Sepp:** kaitse-eeskirja järgi on keelatud üle 20 inimesega ürituse korraldamine kaitsealal selleks ettevalmistamata kohtades. Seega peaks sellised ekskursionid olema Keskkonnaametiga kooskõlastatud. Infotahvlite vajadust uurime kava tegemise käigus. Tuleb arvestada sellega, et välistatud oleks mõju kaitsealustele liikidele. Läheduses on Mukre loodusrada, parkimiskohad, infotahvel ja katusealune ja seda külastatakse, Taarikõnnu on säilinud kui vähekülastatud ala.

- - -

/Järgnes vestlus M. Maripuu ja H. Hirsi vahel selle kohta, et Mukre loodusraja tähist lõhutakse ja on ebaselge, kes peaks Mukre loodusraja äärest prügi koristama. Samuti tekkis küsimus, kes tegeleb nimede küsimustega, et kasutataks vana nimekuju "Mukre" "Mukri" asemel./

- - -

#### **4. Arutelu teistel teemadel**

**M. Maripuu:** Kaitseala kõrval on tehtud palju raiet, oli juhtum, kus suured linnud tiirutasid ringi, pärast suurt raiet. Pärast raiet aga polnud võimalik asja selgitada.

**M. Suurkask:** kaitsealast väljaspool on lubatud intensiivsem metsaraie, seda pole võimalik keelata, kui selleks alust pole.

**M. Maripuu:** Samuti on kuivenduskraavide rekonstrueerimisel suur mõju.

**H. Hirs:** Kui on kraave rekonstrueeritud, siis on järgitud kraavi algset projektis kirjeldatud sügavust, sügavamale ei ole kaevatud.

**M. Suurkask:** Kaitsekorralduskavas võiks veel seda vaadata, kas tuleks mõni rabast väljuv kraav kinni panna. Selline kraav võib kahjustada raba ja lõpuks võib rada kaduda.

**T. Sepp:** Ilmselt pole vajadust suurematele teede äärde panna viitasid kaitsealale. Tegemist ei ole külastatava alaga ja palju on inimpelglikke kaitsealuseid linnuliike (kaljukotkas, metsised, must-toonekurg).

**M. Suurkask:** metsise elupaikades ei ole selgust, kas raietega on võimalik elupaika sobivamaks muuta.

**H. Hirs:** Metsised tulevad tihti paikadesse, kus on lage koht, nt siht.

**T. Sepp:** Metsise kaitseks on oluline vältida soometsade kuivendamist, et need ei muutuks seetõttu tihedaks.

Koosoleku lõpp kell 15.15

Toivo Sepp  
protokollija



Taastõnne loodusala kaitsekorralduskava avalikkuse kaasamise koosolek. 25.07.2012.

Osalaja	Asutus/Inimgrupp	Kontakt
Toivo Sepp	Päevandkoostuske kaitses Ühing	toivo.sepp@mail.ee
Hiirek Hirs	RMK Raplemäe MK	hiirek.hirs@rmk.ee
Melis Suurkall	Kaaskonnasamit	melis.suurkall@ kaaskonnasamit.ee
Margus Nõuvalle	Eelõppe	margus.nouvalle@ mail.ee



## **Taarikõnnu loodusala (Taarikõnnu looduskaitseala ja Aleti must-toonekure püsielupaiga) teine avalikkuse kaasamise koosolek**

### PROTOKOLL

Allikõnnu küla, Vändra Vallamaja saal

25.03.2013

Algus kell 15.00, lõpp kell 16.30

Juhatas: Meelis Suurkask, Keskkonnaameti (KA) Pärnu-Viljandi regiooni kaitse planeerimise spetsialist

Protokollis: Toivo Sepp, Pärandkoosluste Kaitse Ühingu (PKÜ) liige

Osalejad:

Romet Jürgenson, MTÜ Eidapere Jahiselts;  
Rein Veskimägi, MTÜ Eidapere Jahiselts;  
Toivo Sepp, Pärandkoosluste Kaitse Ühing;  
Taivo Raudsaar, Metsanduse konsulent/OÜ Tulumets;  
Meelis Suurkask, Keskkonnaamet;  
Peeter Reimann, Vändra Vallavalitsus.  
/Osalejad kirjas ka registreerimislehel/

1. M. Suurkask alustab koosolekut, tutvustab kava koostajat Toivo Seppa Pärandkoosluste Kaitse Ühingust ja annab talle sõna.

2. T. Sepp räägib sissejuhatuseks, et tegemist on teise kaasamiskoosolekuga, esimene toimus mullu suvel, kohaletulnul on võimalik esitada ettepanekuid kava osas, palub osalejatel end tutvustada.

/Osalejad tutvustavad ennast./

Järgnevalt tutvustab T. Sepp kaitsekorralduskava eelnõud. Kirjeldab kava ülesehitust, näitab kava osaks olevaid kaarte, mis iseloomustavad kaitseala maakasutust omandivormi ja kõlvikute järgi ning jagunemist erineva kaitsereežiimiga võõnditesse. Edasi tutvustab alal seni läbi viidud uuringuid ning edaspidiste uuringute vajadust:

- 1) haruldaste lindude seire, metsise kaitseks vajalik seire ja inventuur;
- 2) Eidapere piiranguvööndi metsade linnustiku inventuur;
- 3) elupaikade ja linnustiku inventuur kaitsekorralduskava uuendamiseks;
- 4) loodusväärtuste (sh. linnustiku) inventuur alal, mida eelmisel koosolekul soovitati kaitsealaga liita;
- 5) veerežiimi taastamistöde tulemusseire.

### **3. Arutelu**

R. Jürgenson: Kas on kavas suurem projekt veerežiimi taastamiseks, nagu on tehtud Soomaal.

M. Suurkask: Soomaal oli raba veerežiimi taastamine. Täpsemalt räägime Taarikõnnu kaitsekorralduslike tegevuste juures pärastpoole.

R. Veskimägi: Metsvahtkonna juures on metsise mängukoht, kas see on kaitsealas sees?  
*/Vaadatakse kaarti, aga ei suudeta ala kohe kaardil paika panna. Pärast koosolekut selgitatakse välja, et küsitud koht on kaitsealal/*

R. Veskimägi: Sihid ja kraavikaldad on kinni kasvanud. Nt Lainiidu raba ümber sihid, Sauga jõe kraavikaldad Lainiidu raba juures.

M. Suurkask: Sihtkaitsevööndites üldiselt sihte ei hooldata, siht- ja piiranguvööndi piiridel võib minu arvates hooldada.

M. Suurkask: Kaitsekorralduskavaga võiks teha ettepaneku võtta metsavendade punkri ala kohaliku kaitse alla. Praegu on rõhk sellel, et olemasolevad kaitsealad oleks võimalikult hästi kaitstud, alade laiendamine ei ole päevakorras.

T. Sepp: Mis oleks põhjendus kohaliku kaitse alla võtmiseks?

M. Suurkask: Ajaloolis-kultuurilise väärtuse tõttu.

T. Sepp: Lisaks väitis ettepaneku tegija, et seal on Sauga jõgi säilinud looduslikult.

T. Raudsaar: Mina toetaks seda ettepanekut, mis M. Maripuu tegi (liita ala looduskaitsealaga), poleks põhjust seda tagasi lükata ja vallavalitsusele suunata. Oja on seal tähelepanuväärselt säilinud.

R. Veskimägi: Koos suure alaga nende ümber pole kõiki selliseid kohti võimalik kaitse alla võtta.

T. Sepp: Siin jääb küsimus ülevale, pean seda veel mõtlema. Juhul kui kaitsekorralduskava seda ala ei käsitle, tuleks seda (looduskaitse alla võtmise ettepanekut) käsitleda kui eraldi (iseseisvat) ettepanekut edaspidi (Keskkonnaametis).

4. T. Sepp jätkab kava tutvustamist, annab ülevaate kaitse-eesmärkideks olevatest ala väärtustest, ohuteguritest ja meetmetest. Tutvustab elupaikade levikut alal ja nende seisundit.

Seejärel annab ülevaate kaitsekorralduslikest tegevustest: veerežiimi taastamine, kaitseala täiendav tähistamine, Põrguraba sihtkaitsevööndi laiendamine 17 ha võrra, metsaelupaikade (vana loodusmets, soostuv ja soolehtmets) kaitseks.

## 5. Arutelu jätkub

R. Veskimägi: Kui veerežiimi taastada, siis eestiaegsed kraavid tuleks lahti ajada, suured kraavid on veerežiimi rikkunud.

M. Suurkask: Taastada (kraave sulgeda) on mõtet seal, kus on olnud (siirde)soometsa elupaik ja on võimalik elupaik taastada. Kõdusoometsasid, mis võivad muutuda vanaks loodusmetsaks pole otstarbekas taastada. Kui mets muutub vanemaks, siis pole see enam ka liiga tihe metsise jaoks. Eesvoolusid (kraave) ei saa muuta.

T. Sepp: Suured kraavid ja ka Sauga jõgi on tegelikult olulise mõjuga lähedalasuvatele märgadele metsadele.

M. Suurkask: Kui kaugele mõju välitööde järgi võiks ulatuda?

T. Sepp: Raske öelda, kuna väiksemad kraavid toovad suurematesse vett.

R. Veskimägi: (sihtidest) Lainiidu raba kõrval oli kõrgepingeliin. Sellega ristuvad sihid ja kraavid. Seal oli metsa veevõtukoht. Koprak on sealkandis.

M. Suurkask: Kas ka praegu on seal kõrgepingeliin?

R. Veskimägi: Enam ei ole.

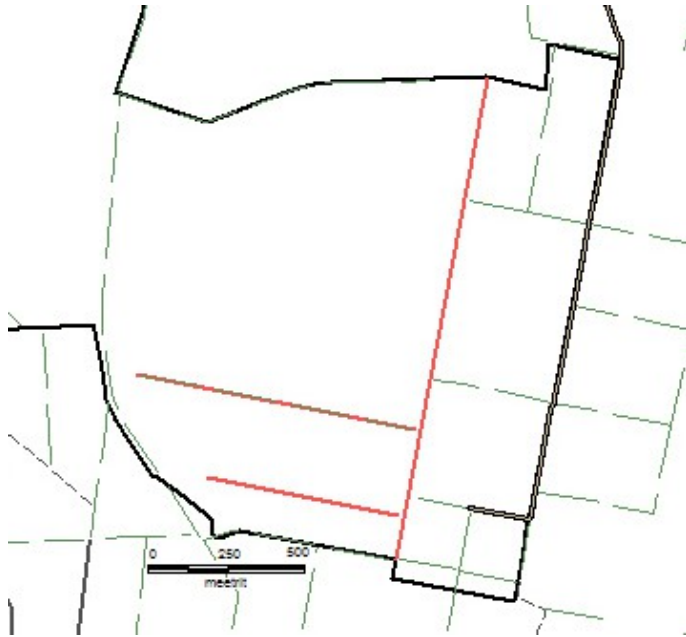
R. Veskimägi: Kui kobras paljuneb, tuleb teda juurde ja läheb edasi.

M. Suurkask: Kuidas saate üldse jahti pidada, kui sihid kinni kasvavad? Kas peaks üldse kaitseala olema jahialast väljas?

R. Veskimägi: Kus on kobras sinna lähevad ka põdrad, kus neid ei häirita. Püüame aastas korra seal ikka põdrajahi teha.

M. Suurkask: Jahimehed võiks kava koostajatele näidata sõlmpunktid, piirkonnad, kus kopra arvukust peab piirama või mis siht peaks olema läbitav. Kui antakse välja lubasid, siis saab arvestada, et see ja see siht peaks olema läbitav.

R. Veskimägi: /R. Veskimägi näitab kaardil, millistest sihtidest ta enne rääkis, mis jahimeeste arvates peaks Laianiidu sihtkaitsevööndis olema läbitavad, joonis allpool./



**Joonis:** MTÜ Eidapere Jahiseltsi liikme ettepanek sihtide (punase värviga) hooldamiseks Laianiidu sihtkaitsevööndis.<sup>4</sup>

T. Sepp: Miks koprale on vaja kaitsealal jahti pidada?

R. Veskimägi: Ujutab kraavid üle, ei ole võimalik saada üle rabakraavide. Mets kaob ka ära seal.

T. Sepp: Kas veerežiimi taastamine kraavide sulgemisega ei sarnane kopra tegevusele?

M. Suurkask: Veerežiim tuleb taastada, tuleb vältida lausalist vee alla jäämist.

T. Raudsaar: Siin on erinevad lähenemised, kaugemalt vaadates ja kohaliku elaniku vaatepunkt, mis on erinevad. Kaitseala seisukohast on kopra tegevus kasulik?

T. Sepp: Jah, üldiselt küll.

P. Reimann: Kas kaitsealal on ka hooneid?

T. Sepp: Ei.

P. Reimann: Kas kava on vastuvõetav metskonnale, RMK-le?

M. Suurkask: Kava saadetakse kooskõlastuseks RMK-le ja räägitakse läbi.

M. Suurkask: Veerežiimi taastamist tuleks kavandada kõrvalkraavides, Sauga jõgi peaks jääma välja, kuna on eesvool.

T. Sepp: Lisaks on edaspidi oluline, kas neid suuri kraave hooldatakse ja kas kobras võib neile paisusid rajada.

T. Raudsaar: Põrgukraav on suurem kraav, pole ilmselt koprale sobinud.

T. Sepp: Jah, tundub nii.

P. Reimann: Matkaradu ja muud taolist siin ei kavandata?

M. Suurkask: Ei.

**6.** T. Sepp tutvustab kavaga tehtavaid kaitse-eeskirja muudatusettepanekuid.

**7.** Arutelu jätkub

R. Veskimägi: Need jahti keelajad on juba praegu.

T. Sepp: Võimalik, et need jahimeestele teada antud, kaitse-eeskirjas on andmed uuendamata veel.

M. Suurkask: Kaitsekorralduskava on siin vana.

R. Veskimägi: Kas on kavas teha ettepanek keelata linnujaht?

T. Sepp: Jah, see oli Keskkonnaameti ettepanek.

<sup>4</sup> Kuna koosolekul tõstus sihtide hooldamise küsimus Laianiidu sihtkaitsevööndis, käsitletakse seda eraldi peatükis 4.1.2.2. „Kaitsekorra uuendamine“ punktis 8.

M. Suurkask: See on linnuala, kus peaks kaitsma linde.

R. Veskimägi: Kus saab siis lasta hanesid? Euroopas saavad nad iga künka alt, meil on keelatud.

M. Suurkask: Praegu on see ettepanekuna, et linnujaht keelata.

R. Veskimägi: Kõigepealt kadus tedrejaht, nepijaht, metsis kadus.

M. Suurkask: Neid linde lihtsalt on väheks jäänud.

P. Reimann: Siin tehti ettepanekuid, kas kohapeal tehtud ettepanekuid aktsepteeritakse või ainult kirjalikke?

T. Sepp: Jah, siin tehtud ettepanekuid aktsepteeritakse.

P. Reimann: Kas liikumispiirangu märgi ülespanek ei või kahjulikult mõjuda kaitstavatele objektidele?

T. Sepp: Pole ette näha, et liikumispiirangu siltidel oleks halb mõju antud kohas.

R. Veskimägi: Juhul kui kaitsealuse linnu pesa on asustamata, siis ikka kehtivad piirangud? Ei või 300 m sees sigu sööta?

M. Suurkask: Tuleb lähtuda ala kaitsekorrast, juriidilisest seisukohast, kas pesa on asustatud, ei ole määrav.

T. Sepp: Kui pesa on püsielupaigas, ei ole tõenäoline, et kaitsevöönd jääks väljapoole kaitseala ja püsielupaika.

M. Suurkask: Looduskaitsealal on lisa söötmine keelatud, metssigade lisa söötmine on ohuks eelkõige metsisele.

Koosoleku lõpp: 16.30

Toivo Sepp  
protokollija



Euroopa Liit  
Euroopa  
Regionaalarengu Fond



Eesti tuleviku heaks

Taavikõnnu loodusaala kesitsekonnalduskava avalikustamise koosolek  
25.03.2013

Osalejate nimekiri

Nimi	Organisatsioon/huvirühm	Kontakt
ROMET, JUURVEENSON	MÕEIDAPERE JAHISELTS	5074094
Rein Lemmaja	MÕEIDAPERE JAHISELTS	
Toivo Sepp	PEC	toivo.sepp@mail.ee
Toivo Raublaas	Metsanduse / aia- ja aianduse / loomakasvatuse / maa- ja metsamajanduse ministeerium	toivo.raublaas@kat.ee
Urmas Guorkaak	Kokkonnatunne	5164997
Peter Riina	Nõude valla vald	peter@vandevelid.ee

## Lisa 10. Ettepanekud kaitsekorralduskava täiendamiseks.

1. Liita Taarikõnnu looduskaitsealaga metsavendade punkri koht koos seda ümbritseva metsaga.

Avalikkuse kaasamise koosolekul 25.07.2012 tehti ettepanek liita Taarikõnnu looduskaitsealaga metsavendade punkri piirkond koos seda ümbritseva metsaga (joonis 1.). Nimetatud piirkond on Kehtna vallas maaüksusel „Käru metskond 50“, kvartalis 332 (põhikaardi ja metsaregistri järgi), selle riigimaale jääva metsa majandamist korraldab RMK. Ühe põhjusena kaitse alla võtmise vajaduse kohta toodi välja, et pärandkultuuriline kontekst eeldab ka piiranguid metsa majandamisele. Ettepaneku tegija väitel on Sauga jõgi ehk Põrgukraav punkri lähedusessäilinud looklevana looduslikus süngis. Samuti tehti ettepanek sellele alale paremaks ligipääsemiseks rajada purre (ettepaneku tegija kasutas ka väljendit „jalakäijate sild“) üle Sauga jõe ehk Põrgukraavi. See võimaldaks ületada Põrgukraavi ja jõuda kohta, kus asub metsavendade punker.

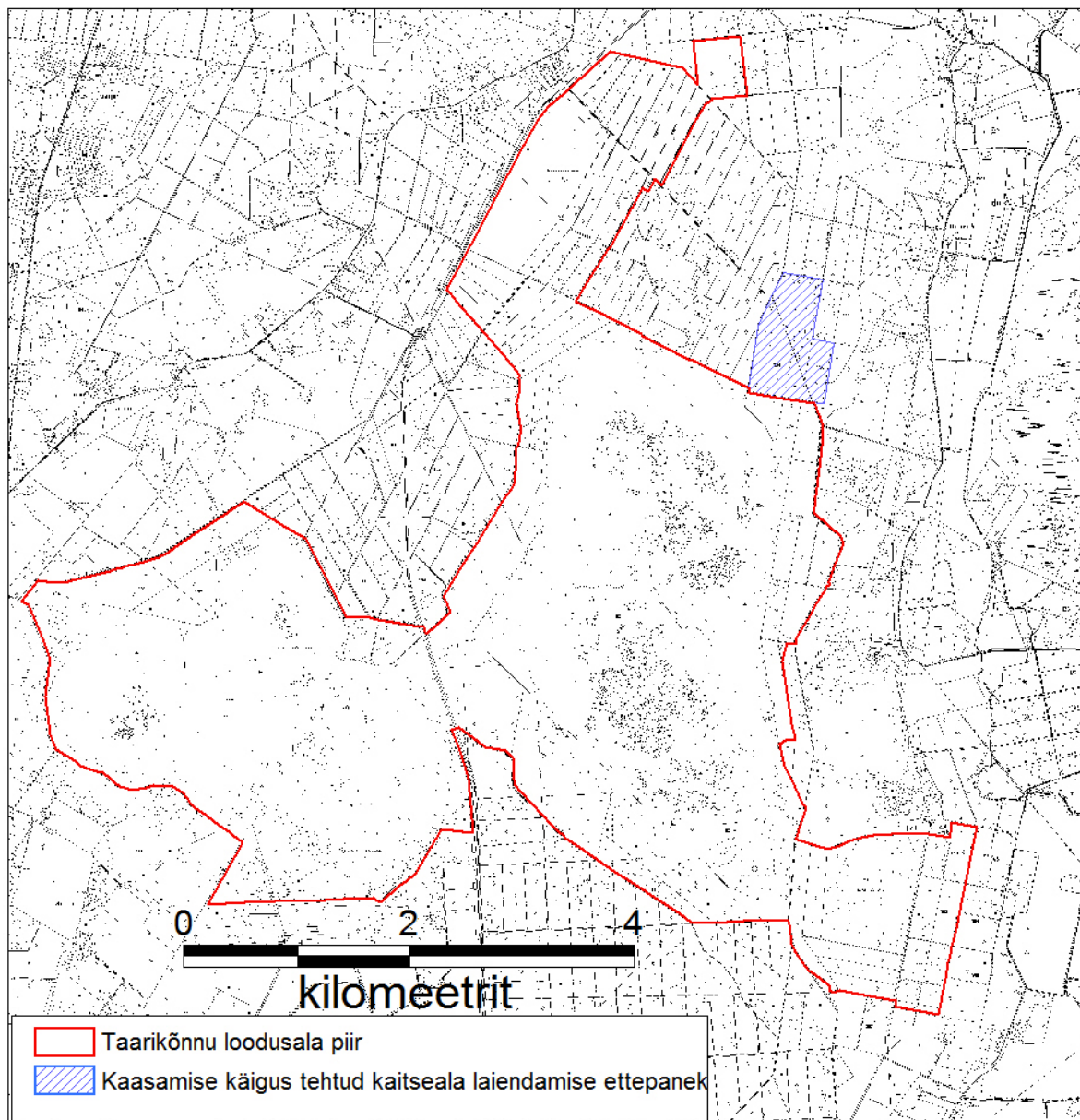
Kuigi see ala ei ole kaitsealal, toimuks ligipääs alale läbi kaitseala, kuna Reonda küla poolt sinna teed ei lähe. Tõenäoliselt ei ohustaks purde rajamine ja sellega kaasnev väike külastajate arvu tõus kaitseala väärtusi, mistõttu purde rajamine on kaitseala seisukohast lubatav. Purde rajamise ettepaneku tegija on arvanud, et objektile lisab tõetruudust mets ja teede puudumine. Kuna kõnealune koht jääb kaitsealast väljapoole, siis kaitsekorralduskavaga purret ei kavandata.

Arvestades Keskkonnaameti esindaja 25.03.2013 avalikkuse kaasamise koosolekul esitatud seisukohta, teevad kaitsekorralduskava koostajad ettepaneku võtta metsavendade punker ja seda ümbritsev mets joonisel 1 märgitud ulatuses kaitse alla kohaliku omavalitsuse tasandil, ajaloolis-kultuuriliste väärtuste ning maastiku säilitamiseks. Täpsemalt on kohaliku kaitse alla võtmise protseduur kirjeldatud looduskaitseaduses (§ 9). Kohaliku kaitse alla võtmisele lisaks tuleks kaaluda pärandkultuuriliselt väärtusliku metsavendade punkri koha muinsuskaitse alla arvamist.

2. Paigaldada kaitsealale eesti ja võõrkeelsed infotahvlid.

Avalikkuse kaasamise koosolekul tehti ettepanek rajada kaitsealale infotahvlid, sealhulgas võõrkeeltes. Kava koostajad leiavad, et infotahvlite rajamine pole otseselt kaitsekorralduslikult vajalik töö ja külastajate voog tuleb suunata eelkõige olemasoleva külastustaristuga kaitsealadele, lähim neist on Mukri maastikukaitseala, kus paikneb Mukre loodusrada, vaatetorn, hakkepuidust tee rabas ja puhkekoht.

Sellise arvamuse põhjuseks on eesmärk säilitada Taarikõnnu loodusala kui vähese inimhõjuga piirkond. Eelpooltoodu ei tähenda, et ala peaks erinevates infovahendites mainimata ja tutvustamata jääma, kuid see ei ole looduskaitsealisest seisukohast antud ala puhul esmatähtis.



**Joonis 1.** Kaasamise käigus tehtud kaitseala laiendamise ettepaneku ala paiknemine.



## Lisa 11. Ettepanekud Taarikõnnu loodusala kaitse-eesmärkide ja Natura andmebaasi muutmiseks

**Tabel 1.** Keskkonnaministeeriumi esitatav ettepanek standardandmebaasis elupaigaandmestiku muutmiseks

Loodusala kood	Loodusala nimi	Natura 2000 loodusalade standard-andmebaasi andmestik					Uus andmestik					Põhjendused
		I lisa. Elupaigatüübid		Ala hinnang			I lisa. Elupaigatüübid		Ala hinnang			
		Kood	Katvus (ha)	A B C D	A B C		Katvus [ha]	Andmete kvaliteet	A B C D	A B C		
				Esinduslikkus	Looduskaitse seisund	Üldhinnang			Esinduslikkus	Looduskaitse seisund	Üldhinnang	
EE0020315	Taarikõnnu	7140					28,9	hea	B	B	B	Elupaik kirjeldatud 2012 aasta välitööde käigus.
		*9010	270,1	B	B	C	94	hea	B	B	B	2012 aasta inventuuri kohaselt on elupaigatüüp levinud kokku 69,5 hektari suurusel alal. Koos potentsiaalse elupaigaga on sihtkaitsevööndis 94 ha vana loodusmetsa elupaigatüüpi. Vanade loodusmetsade pindala vähenemine on tingitud elupaigaandmete täpsustamisest. 2012 aasta inventuuri kohaselt inventeeriti ligi 77 ha vanasid loodusmetsasid ümber rabametsadeks ning 78 ha potentsiaalseteks rabametsadeks, 5,5 ha inventeeriti soostuvateks ja soo-lehtmetsadeks. Ülejäänud alal ei vasta eelnevalt vanaks loodusmetsaks inventeeritud elupaik elupaiganõuetele (noorendikud ja kõdusoometsad).
		*9080	5,7	C	B	B	122	hea	C	C	C	Täiendav elupaik kirjeldatud 2012 aasta välitööde käigus. Elupaiga seisund ja üldhinnand on madal peamiselt kuivenduse mõju tõttu. Veerežiimi taastamisel on eeldus 30 aasta pespektiivis, et elupaiga seisund paraneb.
		*91D0	116,6	C	C	A	410	hea	B	B	B	Täiendav elupaik on kirjeldatud 2012 aasta välitööde käigus. 410 ha hulka on arvestatud ka 2012 aasta seiuga 103 ha potentsiaalseid elupaiku, mille seisund veerežiimi taastamisel 30 aasta pespektiivis paraneb ja mis 30 aasta pärast vastavad elupaiga nõuetele.