

KINNITATUD
Keskkonnaameti
peadirektori 18.01.2019
käskkirjaga nr 1-2/19/2

Võlumäe-Linnamäe maastikukaitseala kaitsekorralduskava 2019–2028



Euroopa Liit
Euroopa
Regionaalarengu Fond



Eesti tuleviku heaks

SISUKORD

| | |
|--|-----------|
| SISSEJUHATUS | 4 |
| 1. ÜLDANDMED | 5 |
| 1.1. ALA ISELOOMUSTUS..... | 5 |
| 1.2. MAAKASUTUS | 7 |
| 1.3. HUVIGRUPID | 8 |
| 1.4. KAITSEKORD | 9 |
| 1.5. UURITUS | 11 |
| 1.5.1. LÄBIVIIDUD INVENTUURID JA UURINGUD | 11 |
| 1.5.2. RIIKLIK SEIRE..... | 11 |
| 2. VÄÄRTUSED JA KAITSE-EESMÄRGID | 13 |
| 2.1. ELUSTIK | 13 |
| 2.1.1. VILLTULIKAS | 13 |
| 2.1.2. ROHELINE KAKSIKHAMMAS | 16 |
| 2.1.3. SULGIAS ÕHIK | 17 |
| 2.2. KOOSLUSED | 17 |
| 2.2.1. VANAD LOODUSMETSAD (9010*)..... | 18 |
| 2.3. MAASTIK..... | 18 |
| 2.4. MUUD VÄÄRTUSED | 19 |
| 3. KÜLASTUSKORRALDUS | 21 |
| 3.1. TÄHISED..... | 21 |
| 3.2. INFOTAHVEL JA TRÜKIS | 21 |
| 3.3. PUHKE- JA VIRGESTUSTEGEVUS | 22 |
| 4. KAVANDATAVAD KAITSEKORRALDUSLIKUD TEGEVUSED JA EELARVE . | 25 |
| 4.1. TEGEVUSTE KIRJELDUS | 25 |
| 4.1.1. INVENTUURID, SEIRED, UURINGUD | 25 |
| 4.1.2. TARISTU | 27 |
| 4.1.3. EESKIRJAD, KAVAD | 28 |
| 4.6. EELARVE..... | 29 |
| 5. KAITSEKORRALDUSE TULEMUSLIKKUSE HINDAMINE | 31 |
| KASUTATUD KIRJANDUS | 33 |
| LISAD | 34 |

| | |
|---|----|
| LISA 1. KAITSE-EESKIRI | 34 |
| LISA 2. VÄÄRTUSTE KOONDTABEL..... | 39 |
| LISA 3. KAITSEALAL JA SELLE ÜMBRUSES PAIKNEVAD SEIREJAAMAD..... | 41 |
| LISA 4. ULATUSLIKE LOODUSÕNNETUSTE LIKVIDEERIMINE JA METSAKAHJUSTUSTE LEVIKU TÕKESTAMINE KAITSEALA PIIRANGUVÖÖNDIS | 42 |
| LISA 5. KAITSEKORRALDUSKAVA AVALIKKUSE KAASAMISE MATERJALID | 43 |
| LISA 6. FOTOD | 56 |

SISSEJUHATUS

Vastavalt looduskaitseseaduse §-le 25 võib kaitstava loodusobjekti kaitse korraldamiseks koostada kaitsekorralduskava. Kaitsekorralduskava annab soovitusel kaitseala valitsejale kaitse-eesmärkide saavutamise parimatest viisidest, kuid ei loo õigusi ega kohustusi kolmandatele isikutele.

Kaitsekorralduskava kinnitab Keskkonnaameti peadirektor. Teave kaitsekorralduskava kinnitamise kohta avalikustatakse Keskkonnaameti kodulehel.

Käesoleva Võlumäe-Linnamäe maastikukaitseala kaitsekorralduskava (edaspidi ka *KKK*) eesmärk on:

- anda lühike ülevaade kaitstavast alast – selle kaitsekorrast, kaitse-eesmärkidest, maakasutusest, huvigruppidest ning alal läbiviidavast riiklikust seirest;
- analüüsida ala eesmärke ning anda hinnang iga põhiväärtuseks oleva liigi, elupaiga vm väärtuse seisundile;
- arvestades alale seatud eesmärke, määrata mõõdetavad kaitse-eesmärgid ja kaitsekorralduse oodatavad tulemused kaitsekorraldusperioodi lõpuks ning 30 aasta perspektiivis;
- anda ülevaade peamistest väärtusi mõjutavatest teguritest, kirjeldada kaitseks vajalikke meetmeid koos oodatavate tulemustega;
- määrata põhiväärtuste säilimisele, taastamisele ja tutvustamisele suunatud kaitsekorralduslike tegevuste elluviimise plaan koos tööde mahu, koha, ulatuse kirjelduse ja orienteeruva maksumusega;
- luua alusdokument kaitseala kaitsekorralduslike tööde elluviimiseks ja rahastamiseks.

Kaitsekorralduskava koostasid Keskkonnaameti tellimusel Prope Mare Keskkonna Agentuuri spetsialistid Veljo Kabin ja Luule Lõhmus ning Eesti Maaülikooli professor Kalev Sepp. Kaitsekorralduskava kaasajastas Keskkonnaameti looduskaitse osakonna kaitse planeerimise büroo kaitse planeerimise spetsialist Liggi Namm (tel 325 8404, e-post: liggi.namm@keskkonnaamet.ee).

Kava koostamise käigus korraldati 23.03.2011 Mõedaku spordibaasis ja 27.04.2011 Põlula koolimajas huvigruppide kaasamiskoosolekud.

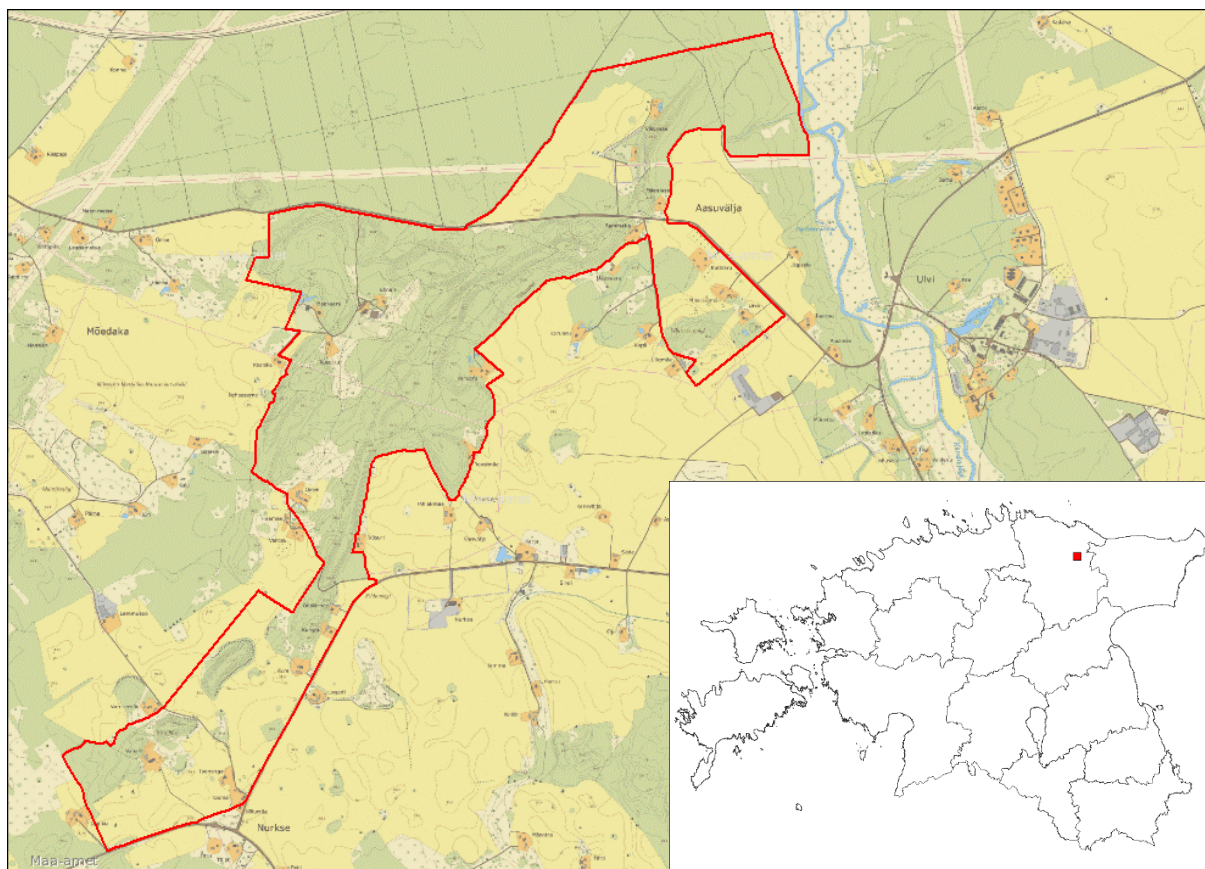
Kaitsekorralduskava on valminud „Riikliku struktuurivahendite kasutamise strateegia 2007–2013” ja sellest tuleneva „Elukeskkonna arendamise rakenduskava” prioriteetse suuna „Säästva keskkonnakasutuse infrastruktuuride ja tugisüsteemide arendamine” meetme „Kaitsekorralduskavade ja liikide tegevuskavade koostamine looduse mitmekesisuse säilitamiseks” programmi alusel Euroopa Regionaalarengu Fondi vahenditest.

Kaanefoto autor: Liggi Namm

1. ÜLDANDMED

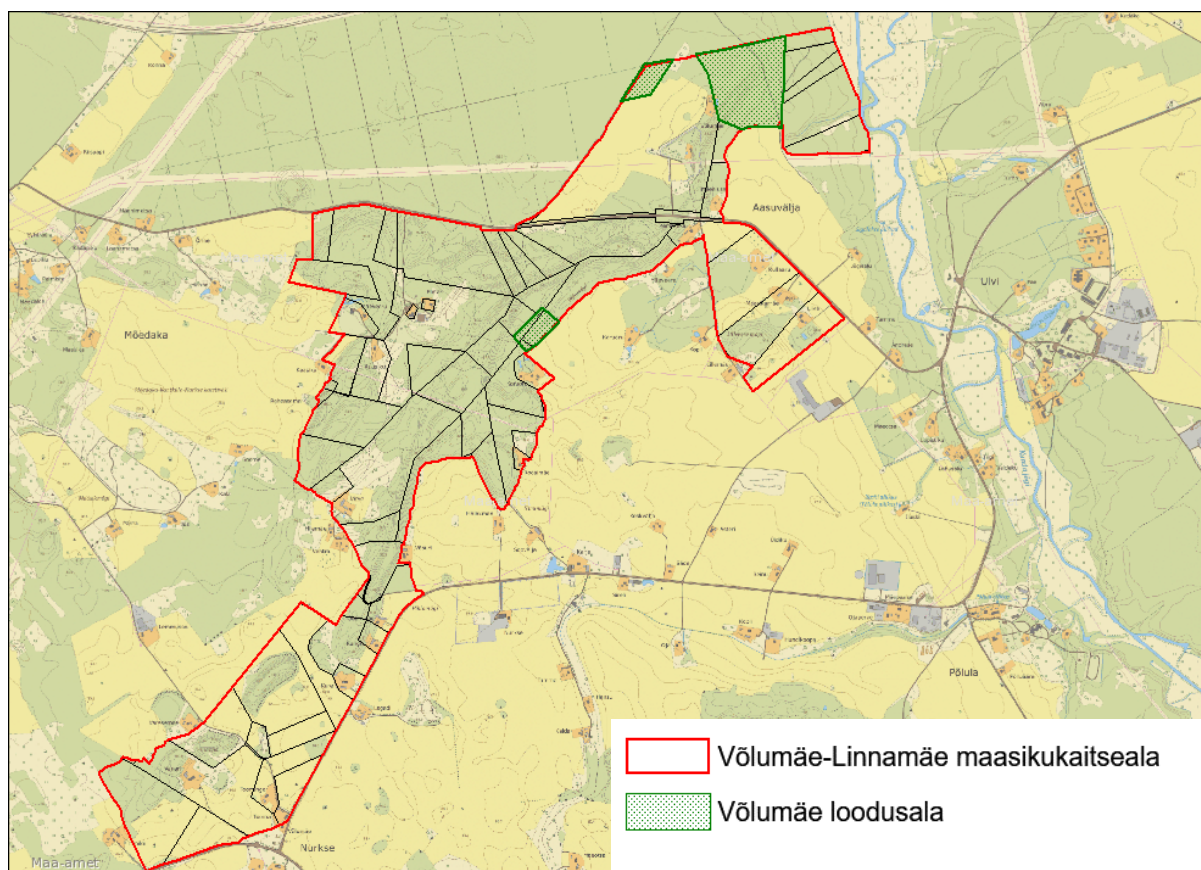
1.1. ALA ISELOOMUSTUS

Võlumäe-Linnamäe maastikukaitseala (edaspidi Võlumäe-Linnamäe MKA) (KLO1000430) asub Lääne-Viru maakonnas Vinni vallas Aasuvälja, Mõedaka, Nurkse ja Põlula külas (joonis 1). Kaitseala moodustati Rakvere Rajooni Rahvasaadikute Nõukogu Täitevkomitee 18. detsembri 1986. a otsusega nr 302 „Võlumäe-Linnamäe maastikukaitseala moodustamine” geoloogiliselt ehituselt omapäraste ning teaduslikust aspektist tähtsate Võlumäe-Linnamäe pinnavormide kompleksi kaitseks (Võlumäe-Linnamäe maastikukaitseala..., 1986). Vabariigi Valitsuse 12. juuli 2018. a määrusega nr 59 „Võlumäe-Linnamäe maastikukaitseala kaitse-eeskiri” kinnitati kaitse-eeskiri ja muudeti kaitseala välispiiri.



Joonis 1. Võlumäe-Linnamäe MKA asukoht ja välispiir (aluskaart: Maa-amet, 2018).

Vastavalt Vabariigi Valitsuse 5. augusti 2004. a korraldusele nr 615 „Euroopa Komisjonile esitatav Natura 2000 võrgustiku alade nimekiri” kuulub osa kaitsealast (ligikaudu 17 ha) üle-euroopalisse looduskaitsealade võrgustikku Natura 2000 Võlumäe loodusala (EE0060230) nime all (joonis 2).



Joonis 2. Võlumäe loodusala asukoht (aluskaart: Maa-amet, 2018).

Kaitseala pindala on 346,3 ha ning eesmärk on kaitsta geoloogiliselt ehituselt omapäraseid pinnavorme, elustiku mitmekesisust, metsaökosüsteemi ja maastikuilmet. Kuna osa kaitseala metsadest kuulub Natura 2000 võrgustikku, on kaitseala kaitse-eesmärgiks ka nõukogu direktiivi 92/43/EMÜ looduslike elupaikade ning loodusliku loomastiku ja taimestiku kaitse kohta (EÜT L 206, 22.07.1992, lk 7–50) I lisas nimetatud elupaigatüübi vanade loodumetsade (9010*¹) ning II lisas nimetatud liigi roheline kaksikhamba (*Dicranum viride*) kaitse. Liikidest on kaitse-eesmärgiks veel I kaitsekategooriasse kuuluv villtulikas (*Ranunculus lanuginosus*) ja III kaitsekategooriasse kuuluv sulgjas õhik (*Neckera pennata*).

Eesti maastikulise liigestuse kohaselt paikneb kaitseala Pandivere kõrgustiku idaosas ja osaliselt kaitseala põhjaosas ka Viru Lavamaal. Aluspõhi on tekkinud liustiku sulavete kuhjuva tegevuse tulemusena. Pandivere kõrgustiku maastikurajooni pinnamoe iseärasused määravad valdavalt moreenitasandikud, nende taustal kerkivad esile vallikujuliste ooside ahelikud ning otsamoreenid. Kaitseala paiknebki Põhja-Eesti ühel reljeefsemal otsamoreenil, mille reljeefsemad nõlvad on kaetud metsaga, ülejäänud aladel laiuvad põllud. Mullad on Pandivere kõrgustikul Eesti kõige viljakamad – keskmine hindepunkt 49. Seal asub kaks kolmandikku Eesti parimatest leostunud ja leetjatest liivsavimuldadest, mis on kujunenud kollakashallil karbonaatsel moreenil. (Arold, 2005; Keskkonnaregister, 2018)

¹ Sulgudes on siin ja edaspidi kaitstava elupaigatüübi koodinumber vastavalt nõukogu direktiivi nr 92/43/EMÜ I lisale. Tärniga (*) on tähistatud esmatahtsad elupaigatüübid.

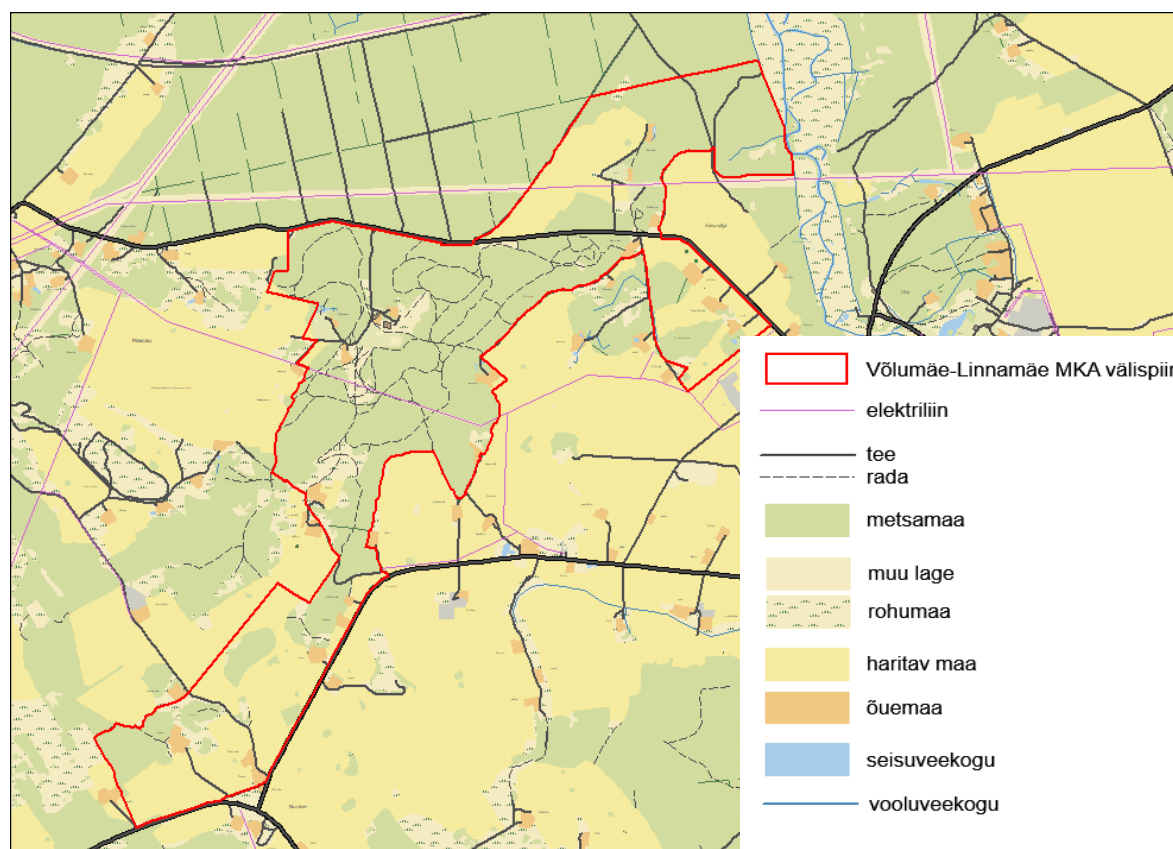
Kaitsealast üle poole moodustab metsamaa, kus on ülekaalus sinilille ja jänese kapsa kasvukohatüübi metsad. Vääriselupaiku jääb kaitseala piiresse kuus.

Kaitsealal paikneb Mõedaku puhkebaas, mis on riigi tasandil olnud märkimisväärne suusakeskus. Keskuse ümbruse künklikule maastikule on rajatud mitmeid suusaradu. Kaitseala põhjaosas asub kolmeosaline dendropark, kus praeguseks kasvab ligikaudu 8 hektaril ligi 500 eri liiki ja vormi puid, edelaossa jääb Nurkse linnamägi, kus asub arheoloogiamälestisena kaitse all olev linnus.

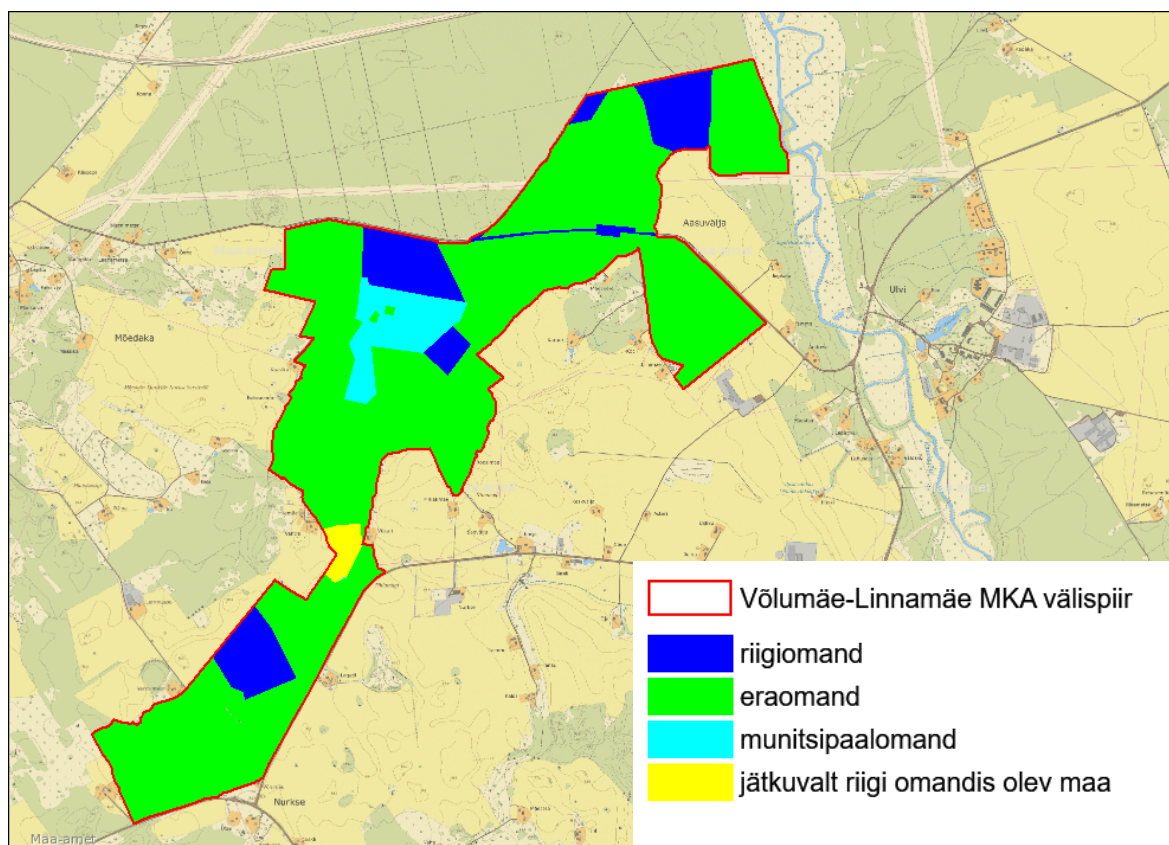
1.2. MAAKASUTUS

Üle 60% (u 217 ha) kaitsealast on metsamaa. Suurem metsamassiiv asub kaitseala keskosas ning seal asub ka tihe terviseradade võrgustik. Ligemale veerand (u 82 ha) kaitsealast on haritav maa. Õuemaad on 19. Kaitseala läbib riigi kõrvalmaantee Sõmeru-Kabala tee.

86% kaitsealast asub eramaal (297 ha). Ligikaudu 46 ha on riigimaa, 17 ha munitsipaalmaa ja ligi 4 ha on jätkuvalt riigi omandis olev maa (joonis 4).



Joonis 3. Kõlvikuline jaotus Võlumäe-Linnamäe MKA-I (aluskaart: Maa-amet, 2018).



Joonis 4. Võlumäe-Linnamäe MKA maaomandi jaotus juuni 2018. aasta seisuga (aluskaart: Maa-amet, 2018).

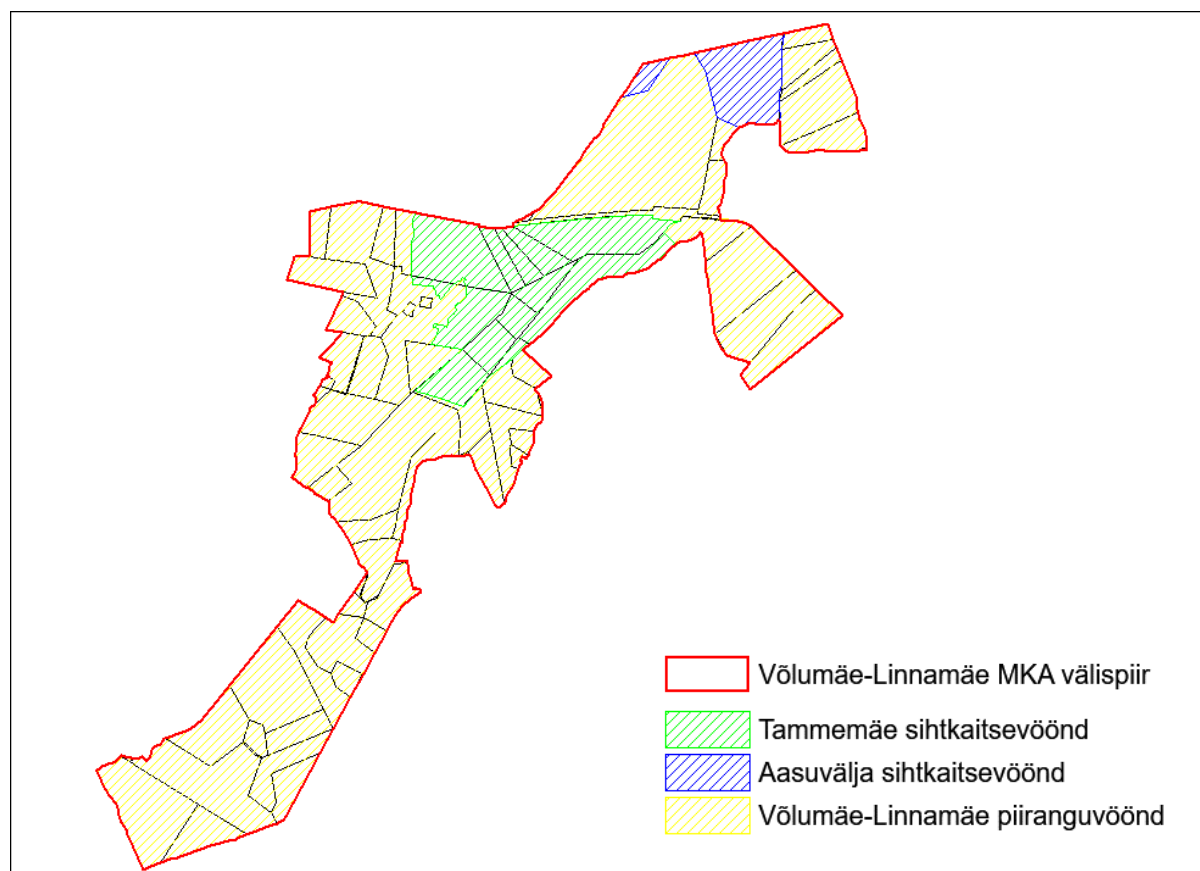
1.3. HUVIGRUPID

- **Keskkonnaamet (KeA)** – kaitseala valitseja. Keskkonnaameti eesmärk on tagada ala kaitse-eesmärgiks olevate väärtuste soodne seisund.
- **Keskkonnainspeksioon (KKI)** – korraldab järelevalvet kaitstavatel loodusobjektidel.
- **Riigimetsa Majandamise Keskus (RMK)** – praktiliste looduskaitsetööde teostaja riigimaadel. Korraldab kaitseala tähiste ja infotahvli paigaldamise.
- **Vinni Vallavalitsus** – on huvitatud kaitseala looduväärtuste hoidmisest ja kaitsest ning rekreatsiooniväärtuste säilimisest ja kasutamisest.
- **Maaomanikud** – soovivad tegeleda maaharimisega ning majandustegevusega, säilitada ja parendada elukeskkonda.
- **Rägavere Valla Huviklubi** – pakub spordi- ja vaba aja veetmise võimalusi, korraldab lastelaagreid. On huvitatud ala arendamisest, et muuta see külastajatele atraktiivsemaks.
- **Loodusteadlased, loodushuvilised** – soovivad uurida ja säilitada loodusväärtusi.
- **Sportlased, turistid, juhukülastajad** – soovivad mitmekesiseid, korrastatud ja hooldatud sportimis- ja vaba aja veetmise tingimusi. 2019. aastal hakatakse Eestis välja arendama kokku 20 spordikeskust, seejuures vähemalt ühte igasse maakonda. Mõedaku kompleks koos terviseradadega arendatakse eeldatavasti Lääne-Viru maakonna spordikeskuseks.

1.4. KAITSEKORD

Võlumäe-Linnamäe MKA kaitsekord on sätestatud Vabariigi Valitsuse 12. juuli 2018. a määrusega nr 59 kinnitatud kaitse-eeskirjaga (Lisa 1). Kaitseala jaguneb vastavalt kaitsekorra eripärale ja majandustegevuse piiramise astmele kaheks sihtkaitsevööndiks ja üheks piiranguvööndiks (joonis 5). Sihtkaitsevööndis asuvad kaitse-eesmärgiks seatud metsakooslused, mis vastavad loodusdirektiivi metsaelupaigatüüpide kriteeriumitele ning väärtuslikud vanad, laiguti laialehiste puude enamusega metsad. Samuti asuvad sihtkaitsevööndis rangemat kaitsereežiimi vajavate kaitsealuste liikide elupaigad. Piiranguvööndis kaitstakse peamiselt maastikulisi väärtusi. Piiranguvööndisse jäävad piirkonna majanduslikult kasutatavad alad (metsamaad, põllumaad ja muud kultuurmaad) ja hoonestatud kinnistud.

Inimestel on lubatud viibida, korjata marju, seeni ja teisi metsa kõrvalsaadusi kogu kaitsealal. Kaitsealal ei ole kehtestatud ajalisi liikumispiiranguid, kuna seal ei ole registreeritud häirimisele eriti tundlikke linnuliike, kelle sigimisedukuse seab ohtu inimeste liikumine pesapaiga ümbruses pesitsemise ajal. Marjade, seente ja muude metsa kõrvalsaaduste korjamine kooslusi ohtu ei sea. I ja II kaitsekategooriasse kuuluvate kaitsealuste taime- ja seeneliikide kahjustamine, sealhulgas korjamine ja hävitamine, on keelatud looduskaitseaduse § 55 alusel. III kaitsekategooriasse kuuluvate taimede, seente ja selgrootute loomade hävitamine ja loodusest korjamine on lubatud ulatuses, mis ei ohusta liigi säilimist selles elupaigas.



Joonis 5. Võlumäe-linnamäe maastikukaitseala tsonering.

Telkimine ja lõkke tegemine on lubatud õuealal ja kohas, mis on kaitseala valitseja nõusolekul selleks ette valmistatud ja tähistatud. Piiranguvööndis on lubatud telkida ka eramaal ja lõket teha põllumaal. Muul juhul on telkimine ja lõkke tegemine lubatud kaitseala valitseja nõusolekul. Füüsilise isiku või eraõigusliku juriidilise isiku omandis oleval kinnisasjal (sh õuealal) telkimisel ja lõkke tegemisel tuleb arvestada keskkonnaseadustiku üldosa seaduse §-des 35 ja 36 sätestatuga.

Kaitsealal on lubatud sõidukiga sõitmine teedel, jalgratastega ka radadel. Sõidukiga sõitmine väljaspool teid ja maastikusõidukiga sõitmine on lubatud järelevalve- ja päästetöödel, kaitseala valitsemise ja kaitse korraldamisega seotud töödel, kaitseala valitseja nõusolekul teostataval teadustegevusel ning kaitse-eeskirjaga lubatud töödel. Sellisteks on näiteks sihtkaitsevööndis liinirajatiste hooldustööd kaitseala valitseja nõusolekul ning piiranguvööndis metsa- ja põllumajandustööd. Kaitseala läbivad laiad suusarajad ja sihid ei ole mootorsõidukitega liiklemiseks mõeldud teed, samas võib jalgratastega sõitmist seal lubada. Kaitseala valitseja nõusolekul on maastikusõidukiga sõitmine lubatud suusaradade sissesõitmisel ja hooldamisel.

Kaitseala valitseja nõusolekuta on kaitsealal keelatud muuta katastriüksuse kõlvikute piire ja sihtotstarvet; koostada maakorralduskava ja teha maakorraldustoiminguid; kehtestada detail- ja üldplaneeringut; lubada ehitada ehitusteatisel kohustusega või ehitusloakohustuslikku ehitist. Kaitseala valitseja nõusolekuta on keelatud anda projekterimistingimusi ja ehitusluba ning rajada uut veekogu, mille pindala on suurem kui viis ruutmeetrit, kui selleks ei ole vaja anda vee erikasutusluba, ehitusluba ega esitada ehitusteatisi.

Sihtkaitsevööndis on lubatud kuni 50 osalejaga rahvaürituse korraldamine kohas, mis on kaitseala valitseja nõusolekul selleks ette valmistatud ja tähistatud, ning kuni kümne osalejaga rahvaürituse korraldamine selleks ette valmistamata ja kaitseala valitseja nõusolekul tähistamata kohas. Rohkema osalejate arvuga ürituste korraldamiseks on vaja kaitseala valitseja nõusolekut. Piiranguvööndis on lubatud kuni 50 osalejaga rahvaürituse korraldamine selleks ette valmistamata ja kaitseala valitseja nõusolekul tähistamata kohas. Rohkem kui 50 osalejaga rahvaürituse korraldamine selleks ette valmistamata ja kaitseala valitseja nõusolekul tähistamata kohas on lubatud kaitseala valitseja nõusolekul. Ettevalmistatud kohas osalejate piirarvu pole. Ettevalmistatud kohaks loetakse teed, parkla, õueala jm.

Aasuvälja sihtkaitsevööndi kaitse-eesmärk on metsaökosüsteemide arengu tagamine üksnes loodusliku protsessina, mistõttu ei ole seal koosluse kujundamine lubatud. Aasuvälja sihtkaitsevööndi teine kaitse-eesmärk on kaitsealuste liikide ja nende elupaikade kaitse. Seetõttu on seal kaitseala valitseja nõusolekul lubatud kaitsealuste liikide elutingimuste säilitamiseks vajalik tegevus. Tammemäe sihtkaitsevööndi kaitse-eesmärk on metsaökosüsteemide, kaitsealuste liikide ja nende elupaikade kaitse ning maastikuilme säilitamine. Kaitseala valitseja nõusolekul on seal lubatud lisaks kaitsealuste liikide elutingimuste säilitamiseks vajalikele tegevustele ka koosluse kujundamine vastavalt kaitse-eesmärgile.

Sihtkaitsevööndis on kaitseala valitseja nõusolekul lubatud tee ja tehnovõrgurajatise püstitamine kaitsealal paikneva kinnistu tarbeks ja rajatise püstitamine kaitseala tarbeks. Muude rajatiste püstitamine pole lubatud, sest sihtkaitsevööndite maa on metsamaa ning hoonete püstitamiseks ei ole vajadust ega sobivaid kohti. Lubatud on ka olemasolevate rajatiste hooldustööd. Olemasolevateks hooldust vajavateks rajatisteks sihtkaitsevööndis on teed,

tehnovõrgurajatised, suusa- ja jooksurajad, tõenäoline on infotahvlite ja vajaduse tekkimisel ka piirete lisamine radade äärde.

Piiranguvööndis on kaitseala valitseja nõusolekul lubatud ehitiste püstitamine ning veekogude veetaseme ja kaldajoone muutmine. Ehitiste püstitamiseks tuleb valida sobiv asukoht. Võlumäe-Linnamäe maastikukaitseala puhul on oluline, et ehitamine ei kahjustaks pinnavorme ega muudaks olemasolevat maastikuilmet ning et ehitised sobituksid pinnavormidega. Samuti on oluline, et ei häviks kaitsealuste liikide elupaigad ja väärtuslikud metsakooslused.

Piiranguvööndis on lubatud metsa majandamine. Kaitseala valitseja nõusolekul on lubatud turberaie langi pindalaga kuni 2 ha ning lageraie üksnes hall-lepikutes langi pindalaga kuni 1 ha. Langi pindala suuruse piiramine on vajalik, et vältida intensiivset metsade majandamist ning hoida kooslustes tekkinud häiringute tase madalal.

Piiranguvööndis on keelatud uue maaparandussüsteemi rajamine, maavara kaevandamine, puhtpuistute kujundamine ja energiapuistute rajamine. Keelatud on biotsiidi, taimekaitsevahendi ja väetise kasutamine, v.a õuemaal ja põllumaal, ning puidu kokku- ja väljavedu külmumata pinnaselt. Kui pinnas võimaldab, võib kaitseala valitseja seda lubada ka külmumata pinnasega.

1.5. UURITUS

1.5.1. LÄBIVIIDUD INVENTUURID JA UURINGUD

Metsaelupaigatüüpide inventuur on kaitsealal tehtud 1996. aastal (Eestimaa Looduse Fond) ja 2009. aastal (Keskkonnameti spetsialistid). Viimase inventeerimise tulemusena selgus, et Võlumäe loodusala kaitse-eesmärgina nimetatud rohunditerikkaid kuusikuid (9050) alal ei leidu. Tegemist on vana loodusmetsaga (9010*). 2009. aasta kevadel on läbi viidud haruldaste seente inventuur, mille käigus kaitsealuseid liike ei tuvastatud. Leiti küll põlis- ja vanametsa indikaatorliike ning vääriselupaiga tunnusliike tumepruuni taelikut (*Phellinus ferrugineofuscus*) ja volt-tardnahkist (*Phlebia centrifuga*) (Sell, 2009). Kaitsekorralduskava koostamise raames tehtud välitööde käigus 2011. aasta kevadel tuvastati laanepüü (*Bonasa bonasia*) ja sulgja õhiku (*Neckera pennata*) olemasolu.

1.5.2. RIIKLIK SEIRE

Keskkonnaregistri andmetel asub kaitsealal neli seirejaama või seireala (lisa 3). Seiret tehakse järgmistes valdkondades:

1. **Valitud elupaikade haudelinnustik.** Seirepunkt (kood Keskkonnaregistris SJA6762000) asub Aasuvälja külas ja võeti kasutusele 2002. aastal. Seiret on läbi viidud kahel aastal, lisaks kasutusele võtmise aastale ka 2003. aastal. Punktloenduse seireprojekti eesmärk on jälgida lindude pesitsusaegse arvukuse pikaajalist muutust. See annab teavet erinevates elupaikades ja keskkonnas toimuvate üldiste muutuste kohta. Loendused viiakse läbi 5–8 km pikkusel püsिमarsruudil, millel fikseeritakse 20 loenduspunkti. Eestis on punktloenduste seireprojekt käigus juba alates 1983. aastast.
2. **Saarmas ja kobras.** Kaitseala asub saarma riikliku seire ruudus (SJA1962000). Tänapäeval kasutatava meetodika järgi tehakse Eestis saarma riiklikku seiret alates 2008. aastast. 10x10 km küljepikkusega ruudus tehakse kindlaks liigi olemasolu, kasutades liigi tegevusjälgi (ekskrement, jälgi). Igas ruudus on üks põhipunkt ja kaks

abipunkti, kus saarma tegevusjälgi otsitakse. Kui põhipunktis saarmast ei leita, kontrollitakse abipunkte. Kasutatav seiremeetod annab otsesest infot eelkõige liigi leviku ja leviku muutuste kohta ning kaudselt võimaldab hinnata populatsiooni suurust ning trende. Kaitsealale jäävas seireruudus kontrolliti saarma olemasolu 2008., 2011. ja 2012. aastal. Kõikidel aastatel leiti alalt saarma tegevusjälgi (Keskkonnaagentuur, 2014).

3. **Ohustatud samblaliigid.** Kaitsealal asub Võlumäe seireala (SJA5266000). Seiratud on kahte samblaliiki: rohelist kaksikhammast alates 1997. ja sulgjat õhikut 2001. aastast. Viimane roheline kaksikhamba seire toimus 2016. aastal. Siis leiti liik 18 puutüvelt, mis on viie isendi võrra enam kui eelmisel (2008. a.) seirekorral (Ingerpuu, Vellak, 2016). Täpsemalt on roheline kaksikhamba seire tulemusi käsitletud ptk-s 2.1.2. Viimane sulgja õhiku riiklik seire Võlumäel toimus 2007. aastal, mil leiti, et võrreldes varasema seirekorraga on liigi seisund halvenenud, sest osa kasvukohaks olevatest tammedest on kuivanud.
4. **Nitraaditundliku ala põhjavee seire.** Aasuvälja külas paiknevad kaks riiklikku seiresse kuuluvat puurkaevu (SJA9566000 ja SJA4340000). Nitraaditundliku ala põhjavee seire käigus võetakse ja analüüsitakse põhjaveeproove, et selgitada põhjavee nitraatiooni sisaldust ja selle muutusi eri sügavustes ja piirkondades. Täiendamaks põhjaveekogumite seisundihinnanguid, analüüsitakse valitud kaevudest põhjaveekogumeid ohustavate saasteainete sisaldusi, millele on määratud keskkonnaministri 29. detsembri 2009. a määrusega nr 75 läviväärtus – naftasaadused (süsivesinikud C10–C40), benseen, PAH summa². Lisaks võetakse valitud seirekaevudest põhjaveekogumite seisundihinnangute täpsustamiseks täiendav proov üldkeemiliseks analüüsiks (Keskkonnaagentuur, 2018).

² naftaleen, atsenafteen, atsenaftüleen, antratseen, fluoreen, fenantreen, benso(a)antratseen, benso(b)fluoranteen, krüseen, fluoranteen, püreen, benso(a)püreen, benso(k)fluoranteen, indeno(1,2,3-cd)püreen, dibenso(a,h)antratseen, benso(g,h,i)perüleen

2. VÄÄRTUSED JA KAITSE-EESMÄRGID

Käesolevas peatükis on välja toodud kaitseala väärtused, kirjeldatud nende hetkeseisundit ning määratletud lühi- ja pikaajalised kaitse-eesmärgid. Esitatud on kaitse-eesmärkide elluviimist mõjutavad tegurid ning meetmed ohutegurite leevendamiseks.

2.1. ELUSTIK

Lisaks kaitse-eesmärgiks seatud liikidele (villtulikas, roheline kaksikhammas ja sulgjas õhik) on kaitsealal registreeritud II kaitsekategooriasse kuuluva kauni kuldkinga leiukoht. Leiukoht asub terviseraja ääres ning seal on kaks väikest (u 5 varrega) puhmikut. Kaitsealustest taimeliikidest on teada veel kuus pruunika pesajuure (*Neottia nidus-avis*, III kaitsekategooria) leiukohta. 2018. aastal registreeriti maanteeäärsel niidul lendamas kuus mustlaik-apollo isendit. Mustlaik-apollo on liblikas, kes kuulub II kaitsekategooriasse. Kaitsealustest linnuliikidest on kõige arvukamalt (14) registreeritud väike-kärbsenäpi (*Ficedula parva*) leiukohti. Need asuvad kaitseala keskosa metsades. Keskkonnaregistrisse on kantud ühe väänkaelapaari (*Jynx torquilla*) laulmine ja valge toonekure (*Ciconia ciconia*) pesitsus. Kõik nimetatud linnuliigid kuuluvad III kaitsekategooriasse.

Kaitsealal oli registreeritud üks vana ja ebatäpsete andmetega limatünniku (*Sarcosoma globosum*) leiukoht. Seitsme aasta jooksul käis Keskkonnaameti töötaja korduvalt leiukohta kontrollimas, kuid kuna seent ei leitud, otsustati objekt registris arhiveerida. Kuna kaitseala metsad on limatünnikule sobivad kasvukohad, ei saa siiski tema leidumist kaitsealal välistada.

Liike, mida pole kaitse-eesmärgiks seatud, kaitstakse läbi elupaikade ja katusliikide kaitse. Kaitsealuste liikide kasvukohtade tuumik asub Tammemäe hooldatavas sihtkaitsevööndis, kus majandustegevus on keelatud. Piiranguvööndi metsadele on kaitse-eeskirjaga seatud piirangud, mis väldivad suurte raielankide teket.

2.1.1. VILLTULIKAS

LoD – ei; LoA – ei; KE – jah; I kaitsekategooria; EPN – ohualdis³

Villtulikas on mitmeaastane rohttaim, mille peamine levila on Kesk- ja Lõuna-Euroopas. Eestis kasvab villtulikas ainult Ida- ja Lääne-Virumaal ning on oma levila põhjapiiril. Villtulika leiukohti on Eestis teada kuus, neist kaks asuvad Lääne-Virumaal. Võlumäe-Linnamäe MKA leiukoht on isendite arvu poolest Eestis suuruselt teine (u 2000 taime). Leiukoht avastati alles 2011. aastal ja on erandlik, sest kui mujal kasvavad taimed vähese inimõjuga metsaaladel, siis siin lisaks ka suusa- ja jooksuradade ääres. Keskkonnaregistrisse on Võlumäe-Linnamäe MKA-l kantud üks suur (23 ha) ja kolm väikest üksikute taimedega leiukohta.

Villtulika kaitse tegevuskava eelnõu järgi sobib villtulikale varjuline kuni poolvarjuline kasvukoht niiskel kuni parasniiskel, aluselisel toitaineterikkal mullal. Soodsa seisundi tagamiseks on vaja vältida lageraiet villtulika kasvualal. Jalasto ja Mustanina villtulika

³ LoD – loodusdirektiivi lisa nr, LoA – loodusala eesmärk, KE – kaitseala kaitse-eesmärk, EPN – Eesti ohustatud liikide punane nimestik 2008. a seisuga

leiukoha näitel hävitab lageraie kasvukoha, sest liik ei suuda muutunud konkurentsitingimustes püsima jääda. (Villtulika kaitse..., 2015)

Tüüpiliselt kasvavad villtulika taimed hajusalt paiknevate kogumikena, kus on nii generatiivseid kui ka vegetatiivseid isendeid. Soodsates tingimustes on taimi ohtralt või väga ohtralt, taimed moodustavad suuri, 2–10 m läbimõõduga laike või katavad maapinda lausaliselt. Laigud asuvad enamasti väikestes looduslikes häiludes, vahel ka radade ääres või vanadel kinnikasvatatel metsaväljaveoteedel ja sihtidel. Ebasoodsamates oludes (metsa nooremates, tihedamates ja hämaramates kohtades) kasvavad taimed üksikult või on kogumikud oluliselt väiksemad. Halbades kasvutingimustes on generatiivsete isendite osakaal väiksem kui heades kasvukohtades. (Villtulika kaitse..., 2015)

Villtulika peamised ohutegurid Eestis on metsamajanduslik tegevus ja kuivendamine. Lisaks esineb osades leiukohtades teisi lokaalselt tugeva mõjuga ohutegureid.

Ohutegureid hinnatakse skaalal:

- kriitilise tähtsusega – võib viia liigi hävimisele 20 aasta jooksul
- suure tähtsusega – võib viia 20 aasta jooksul populatsiooni kahanemisele enam kui 20% ulatuses
- keskmise tähtsusega – võib viia 20 aasta jooksul populatsiooni kahanemisele märkimisväärsel osal areaalist vähem kui 20% ulatuses
- väikese tähtsusega – omab vaid lokaalset tähtsust, populatsiooni kahanemine 20 aasta jooksul on vähem kui 20%.

Tabel 1. Villtulika ohutegurid Eestis ja nende tähtsus villtulika kaitse tegevuskava eelnõu järgi

| Ohutegur | Mõju | Märkus |
|--|---------------------|--|
| 4.1. Metsamajanduslik tegevus | suure tähtsusega | Üks leiukoht on raie tagajärjel hävinud ja üks tõsiselt kahjustunud. |
| 4.2. Kuivendamine | suure tähtsusega | Villtulikas kasvab ka soostunud metsades. |
| 4.3. Kaevandamine | keskmise tähtsusega | Otsene oht Lasila leiukohas, mujal kaudne. |
| 4.4. Külastustegevus | suure tähtsusega | Otsene oht Võlumäe-Linnamäe MKA leiukohas, mujal kaudne. |
| 4.5. Teede ja kommunikatsioonide hooldus, rekons-trueerimine ja rajamine | keskmise tähtsusega | Negatiivset mõju on esinenud Uikala ja Mustanina leiukohas. |
| 4.6. Ebapiisav levikuandmestik | keskmise tähtsusega | Seni teadmata leiukohti ohustab hävimine raie tõttu. |
| 4.7. Väikesed populatsioonid | väikese tähtsusega | Mustanina populatsioon. |
| 4.8. Metssigade söötmiskohad | väikese tähtsusega | Suuri kahjustusi pole seni märganud. Mõju on lokaalse iseloomuga. |

Võlumäe-Linnamäe MKA-l kasvab villtulikas sihtkaitsevööndis. Seal on majandustegevus keelatud, mistõttu uuendusraie villtulikale ohuteguriks ei ole. Sihtkaitsevöönd moodustati kaitsealale 2018. aastal. Enne seda on villtulika kasvukohas tehtud uuendus- ja hooldusraieid ning istutatud kuuske (foto 1). Kuna edaspidi neid metsi ei majandata, hakkab alal kasvama

sinilille ja naadi kasvukohatüübile iseloomulikult tihedalt lehtpuid ja põõsaid. See muudab oluliselt villtulika keskkonnatingimusi: väheneb maapinnani jõudev valgushulk, muutuvad niiskustingimused, suureneb toitainetekonkurents. Seetõttu võib Võlumäe-Linnamäe MKA-l villtulika üks ohutegur olla varem majandatud metsade looduslikule arengule jätmine. Ohuteguri tähtsuse ja võimalike meetmete väljatöötamiseks planeeritakse kaitsekorralduskavaga tellida ekspertarvamus ja vajadusel kujundusraiate plaan (vt ka ptk 4.1.1.4).

Võlumäe-Linnamäe MKA-l kasvab villtulikas ka sihtkaitsevööndis asuvate terviseradade ääres. Villtulikat ohustab radade laiendamine, rekonstrueerimine ja intensiivne hooldamine. Villtulika kaitse tegevuskava eelnõu järgi ei tohi radasid laiendada villtulika kasvualale, radade hoolduseks ei tohi kasutada herbitsiide ning vältida tuleb teekattematerjale. Radade hooldust on täpsemalt käsitletud pkt-s 4.1.2.2. Villtulikat võib ohustada ka muu arendustegevus kasvukohas, nt rajatiste püstitamise. Samuti võib villtulikat kahjustada tema kasvukoha liigne tallamine. Nende ohutegurite vältimiseks ja mõju vähendamiseks on kaitse-eeskirja § 10 lõike 2 järgi rajatiste püstitamiseks ja hooldustöödeks ning suurte rahvaürituste korraldamiseks vajalik kaitseala valitseja nõusolek. Vajadusel tuleb raja äärde paigaldada linnid raja ääres kasvavate villtulikate kaitseks. Kui ürituse iseloomust tulenevalt soovitakse liikuda ka väljaspool radu, tuleb osalejad suunata villtulika kasvukohtadest ja teistest loodusväärtustest, mida liigne tallamine võib kahjustada, eemale.

Kaitse-eesmärgid

Pikaajaline kaitse-eesmärk: Kaitsealal on säilinud villtulika kasvukohad vähemalt 23 ha-l, kus kasvab hinnanguliselt 2000 isendit.

Kaitsekorraldusperioodi kaitse-eesmärk: Kaitsealal on säilinud villtulika kasvukohad vähemalt 23 ha-l, kus kasvab hinnanguliselt 2000 isendit.

Mõjutegurid ja meetmed

– Majandustegevusest mõjutatud metsade puu- ja põõsarinde tihenemine, mis toob kaasa keskkonnatingimuste muutumise.

Meede: Ekspertarvumuse ja vajadusel kujundusraiate kava tellimine ning selle alusel vajalike kaitsekorralduslike tegevuste elluviimine.

– Villtulika ja selle kasvukohtade kahjustamine radade intensiivse kasutamise ning hooldamise ja ala arendamise käigus.

Administratiivmeede: Kaitseala valitseja seab tingimusi rahvaürituste korraldamisele ning olemasolevate rajatiste hooldamisele ja uute rajamisele selliselt, et looduskaitsele väärtused ei saaks kahjustada.

2.1.2. ROHELINE KAKSIKHAMMAS

LoD – jah; LoA – jah; KE – jah; II kaitsekategooria; EPN – ohulähedane

Roheline kaksikhhammas on II kaitsekategooriasse kuuluv tihemurusalt kasvav kollakasroheline või roheline sammal (Vilbaste, 2004). Liik kasvab eelistatult jämedamate lehtpuude tüvede alumises osas, eelistades kõrgema koore pH-ga tüvesid. Roheline kaksikhhammas asustab enamasti niiskeid häiludega sega- või lehtmetsi ning talub pigem pisut varjulisemat kui avatud kooslust (Rohelise kaksikhamba..., 2013). Liik on Eestis kohatise levikuga ja kasvab enamasti Põhja- ja Lääne-Eestis tamme- ja tamme-segametsades. Võlumäe-Linnamäe MKA-l on keskkonnaregistrisse kantud üks ligi 20 ha suurune roheline kaksikhamba kasvukoht.

Võlumäe-Linnamäe MKA-l toimub roheline kaksikhamba seisundiseire alates 1997. aastast. Seire käigus mõõdetakse liigi laikude mõõtmed ühel puutüvel hindamaks liigi seisundit ja fenofaasi. Puu ümbruses on märgistatud 15 m raadiuses tüved, mille RÜ>20 cm, et hinnata liigi püsivust koosluses. Võlumäe seirepunktis on märgistatud 26 lehtpuud: 17 tamme, 4 jalakat ja vahtrat ning 1 pihlakas (Ingerpuu, Vellak, 2008).

Järgneb väljavõte 2016. aasta seirearuandest:

2016. aastal leiti liik seirealal 18 puutüvelt – ühelt pärnalt ja 17 tammelt. See on viie isendi võrra enam kui eelmisel (2008. a) seirekorral, mil liik registreeriti 12 tammel ja ühel pärnal. 2016. aastal oli isendite jaotus suuruse alusel: 16 väikest ja 2 keskmist. Kuid puudel olevate laikude arv ning suurus olid väiksemad kui eelmisel seirekorral. 2008. aastal registreeriti tüvedel kokku 87 laiku, 2016. aastal 68. 2008. aastal nii laikude, kui ka liigi katvus ruudus kaks korda suurem, vastavalt 10 laiku kokku 10% katvusega (20 x 20 cm ruudus). Liigi katvuse vähenemise põhjuseks võib pidada metsas tehtud raietöid, mis on muutnud metsa kuivemaks ning valgemaks. Samas on liiki registreeritud rohkematel puudel, seega liigi levimisvõimalused on pigem soodsamaks muutunud. Vaatamata varem toimunud raietöödele on elupaik soodsas seisundis. Liigi laikude arv on vähenenud 19%, kuid liik on asustanud uusi puid. Seega võib liigi seisundit pidada soodsaks, kuna isendite arv on suurenenud.

Üldiselt on roheline kaksikhamba peamine ohutegur metsade majandamine (suurte vanade puude väljasaagimine, metsade kuivendustööd, võsaraiumine, koosluste killustumine). Võlumäe-Linnamäe MKA-l see ohuteguriks ei ole, sest teadaolevad leiukohad jäävad sihtkaitsevööndisse, kus majandustegevus on keelatud. Negatiivselt võib mõjuda arendustegevus, mille käigus muudetakse roheline kaksikhamba kasvutingimusi või kahjustatakse puid mehaaniliselt.

Kaitse-eesmärgid

Pikaajaline kaitse-eesmärk: Rohelise kaksikhamba jaoks soodsad kasvukohad on säilinud ja liik on kaitsealal soodsas seisundis.

Kaitsekorraldusperioodi kaitse-eesmärk: Rohelise kaksikhamba jaoks soodsad kasvukohad on säilinud ja liik on kaitsealal soodsas seisundis.

Mõjutegurid ja meetmed

– Arendustegevus

Administratiivmeede: Kaitseala valitseja seab tingimusi olemasolevate rajatiste hooldamisele ja uute rajamisele selliselt, et looduskaitsealised väärtused ei saaks kahjustada.

2.1.3. SULGJAS ÕHIK

LoD – ei; LoA – ei; KE – jah; III kaitsekategooria; EPN – ohuväline

Sulgjas õhik on III kaitsekategooria samblaliik, mis kasvab eelkõige haabadel, jalakatel, vahratel jt kõvalehtpuudel. Kaitsealal on registreeritud üheksa sulgja õhiku leiukohta, millest seitse asuvad sihtkaitsevööndis.

Riikliku seire raames on kaitsealal tähistatud 11 puud umbes 35 m läbimõõduga alal. Enamik neist puudest on vanad tammed, lisaks üks pärn ja üks sarapuu. 2003. aastal leidis sulgjat õhikut viiel puul. 2007. aastal oli liik ühelt puult kadunud, kuna tüve alaosa oli tõenäoliselt rähnide poolt paljaks toksitud. Sulgja õhiku kuivanud võsusid oli näha juuremättal maapinnal. Seirealustest puudest olid veel kaks tamme surnud ja mõlemal oli koor suures osas maha tulnud. Sulgjas õhik püsis veel allesjäänud kooreosadel. Seirearuannete järgi oli liigi seisund halvenenud (Ingerpuu, Vellak, 2007).

Sulgjat õhikut ohustab metsamajanduslik tegevus, mille tõttu väheneb vanade metsade osakaal ja elupaigaks sobivate suurte lehtpuude arv. 2018. aastal kinnitatud Võlumäe-Linnamäe MKA kaitse-eeskirja järgi asub suurem osa sulgja õhiku leiukohtadest sihtkaitsevööndis, kus metsade majandamist ei toimu. Seega on loodud head tingimused liigi elukeskkonna säilimiseks. Ohustada võib sulgjat õhikut piiranguvööndis tehtav raie. Selle vältimiseks tuleb metsateatises seada tingimuseks, et raiete käigus tuleb säilitada grupiti sulgja õhikuga kaetud puid ning puu ümber peaks paarikümne meetri raadiuses säilima metsaturve vältimaks puutüve päikese kätte jäämist.

Kaitse-eesmärgid

Pikaajaline kaitse-eesmärk: Sulgja õhiku jaoks soodsad kasvukohad on säilinud ja liik on kaitsealal soodsas seisundis.

Kaitsekorraldusperioodi kaitse-eesmärk: Sulgja õhiku jaoks soodsad kasvukohad on säilinud ja liigi seisund kaitsealal ei halvene.

Mõjutegurid ja meetmed

– Uuendusraie

Administratiivmeede: Kaitseala valitseja seab metsateatises tingimusi sulgja õhiku kaitseks, st sulgja õhikuga kaetud puid tuleb grupiti säilitada ning puu ümber, kus sulgjas õhik kasvab, jätta paarikümne meetri raadiuses puid kasvama.

2.2. KOOSLUSED

Võlumäe-Linnamäe maastikukaitseala kaitse-eesmärk on nõukogu direktiivi 92/43/EMÜ looduslike elupaikade ning loodusliku loomastiku ja taimestiku kaitse kohta (EÜT L 206,

22.07.1992, lk 7–50) I lisas nimetatud elupaigatüübi vanade loodusmetsade (9010*) kaitse. Võlumäe loodusala kaitse-eesmärgiks on ka rohunditerikaste kuusikute (9050) kaitse. 2009. a läbi viidud inventuuride käigus selgus, et loodusdirektiivi elupaigatüüpe rohunditerikkad kuusikud (9050) alal ei leidu, mistõttu tehakse ettepanek see elupaigatüüp loodusala kaitse-eesmärkidest kustutada.

2.2.1. VANAD LOODUSMETSAD (9010*)

LoD – I; KE – jah; LoA – jah

Sellesse elupaigatüüpi kuuluvad looduslikud vanad metsad, aga ka hiljutiste põlengualade looduslikult uuenenud noored puistud. Vanad loodusmetsad on elupaigaks paljudele ohustatud liikidele, eriti sammaltaimedele, seentele ja selgrootutele loomadele (Paal, 2007).

Vanad loodusmetsad paiknevad kaitseala põhjaosas ja on tsoneeritud Aasuvälja looduslikku sihtkaitsevööndisse. 2009. aastal inventeeriti elupaigatüüpi 9 ha-l. Elupaiga esinduslikkus on väga hea (A) 1,6 ha-l, hea (B) 7,4 ha-l. Metsad on jänesekapsa, jänesekapsa-pohla ja sinilille kasvukohatüübi metsad. Tegemist on vanade, 100–140-aastaste segapuistutega, kus kasvavad männid ja kased, vähesel määral kuused, tammed, haavad ja pärnad. Mets on eriilmeline, liigirikas, häiludega, leidub palju lamapuitu.

Vanade loodusmetsade elupaigatüüp on looduslik elupaigatüüp, mis ei vaja hea seisundi säilimiseks inimese sekkumist, sh koosluse kujundamist.

Kaitse-eesmärgid

Pikaajaline kaitse-eesmärk: Vanad loodusmetsad on säilinud 9 ha-l ja elupaigatüübi keskmine esinduslikkus on vähemalt B.

Kaitsekorraldusperioodi kaitse-eesmärk: Vanad loodusmetsad on säilinud 9 ha-l ja elupaigatüübi keskmine esinduslikkus on vähemalt B.

Mõjutegurid ja meetmed

Üldiselt ohustab metsaelupaigatüüpe metsade majandamine ja muu majandustegevus. Kaitseala vanad loodusmetsad asuvad looduslikus sihtkaitsevööndis, millega on loodud väga head eeldused elupaigatüübi säilimiseks.

2.3. MAASTIK

Põhiosa Võlumäe-Linnamäe MKAst paikneb Pandivere kõrgustiku maastikurajoonis Põhja-Eesti ühel reljeefsemal otsamoreenil – Võlumäe otsamoreenil. Lookleva põhiplaaniga künnise ja sellega kaasneva künkliku ala ulatus kirdest edelasse on 3,4 km, suurim absoluutne kõrgus on 113 m. Suhteline kõrgus ulatub kuni 25 m-ni ja nõlvakalle 25–30°-ni (EELIS, 2018). Otsamoreeni reljeefsemad nõlvad ja künklik ala on metsaga kaetud, ülejäänud ala suuremalt jaolt põllustatud.

Üldiselt ohustab pinnavorme kaevandamine. Kuna kaitsealal on maavarade kaevandamine keelatud, siis seda ohtu pole.

Maastikuilmet ohustab suuremahuline metsaraie, mille tulemusena tekivad traditsiooniliselt kõrgete puudega alale ulatuslikud lagealad. Järskudel nõlvadel paiknevates metsades tekib samuti erosioonioht, mis seab ohtu pinnavormid. Maastikuilme säilimiseks ja erosiooniohu vähendamiseks on kaitse-eeskirja § 14 lg 2 punktiga 4 seatud uuendusraiele piirangud. Lageraiet võib teha ainult hall-lepikutes (langi suurusega kuni 1 ha). Teistes metsades võib teha turberaiet (kuni 2 ha). Kaitseala keskse, kõige reljeefsema osa metsad asuvad sihtkaitsevööndis, kus metsade majandamine on keelatud.

Suuremad lagealad asuvad kaitseala lõuna- ja idaosas ning Sõmeru-Kabala teest põhjapool. Kaitseala põllu- ja rohumaad on aktiivses kasutuses, mistõttu on head eeldused, et traditsioonilised avatud alad säilivad. Nende alade kasutusest väljalangemisel hakkavad avamaastikud võsastuma ning vaated kaovad või muutuvad olulisel määral.

Kaitseala maastikku mitmekesistavad 20 majapidamist. Tegu on hajaasustatud alaga, kus hajali paiknevad talud asuvad metsaservadel ja põldude vahel. Traditsioonilist asustusstruktuuri mitteamestav ehitustegevus võib sulgeda vaated ning tekitada n-ö „linnaliku” tiheasustuse. Maastiku üldilmet ohustab ka ehitustegevus metsaaladel. Ehitamine ohustab ka pinnavorme. Selle vältimiseks on oluline, et hooned ei ehitataks liigestatud pinnavormiga alale, kus hoonete püstitamise ja kommunikatsioonide rajamise käigus saavad pinnavormid kahjustada. Lisaks tuleb jälgida, et ehitised ei jääks maastikus liigselt domineerima.

Kaitse-eesmärgid

Pikaajaline kaitse-eesmärk: Pinnavormid ja maastikuilme on säilinud.

Kaitsekorraldusperioodi kaitse-eesmärk: Pinnavormid ja maastikuilme on säilinud. Metsamaa pindala pole muutunud ning põllumaad pole võsastunud ega hoonestusaladena kasutusele võetud.

Mõjutegurid ja meetmed

– Ehitustegevus.

Administratiivmeede: Kaitseala valitseja seab tingimusi sihtkaitsevööndis olemasolevate rajatiste hooldamisele ja uute rajamisele selliselt, et looduskaitsealised väärtused ei saaks kahjustada. Piiranguvööndis esitab kaitseala valitseja lähtuvalt loodusväärtustest tingimusi ehitise püstitamisele, rekonstrueerimisele ja lammutamisele.

2.4. MUUD VÄÄRTUSED

Kaitsealal asuvad pärandkultuurilise tähendusega maastikuelemendid Nurkse linnamägi ja linnus ning Võlumäe dendropark. Nurkse linnamägi paikneb kaitseala edelaosas loodusliku vallseljaku põhjapoolses osas ja on muust seljakust eraldatud kivivalliga. Nurkse linnamäel asub arheoloogiamälestisena kaitse all olev linnus. Linnuseala pikkus on kirde-edela suunas ligi 200 m, laius 20–30 m, pindala 5000 m². Linnusel on kohati, peamiselt edelaosas, õhuke kultuurikiht (Tõnisson, 1997).

Kaitseala põhjaosas asub kolmeosaline dendropark, kuhu on koondatud nii kohalikud kui ka võõrliigid. Dendroparki hakati rajama 1980ndate alguses. Praeguseks kasvab ligikaudu kaheksal hektaril ligi 500 eri liiki ja vormi puid. Dendropargi territooriumil on 2009. aastal pärandkultuuri objektide inventeerimise käigus märgitud järgmised objektid: Teerfeldti karjamõisa kaev, Võlumäe kool, vana pörn Võlumäel, Võlumäe kiigemägi, Tobeduse monument (Kärner, 2009; EELIS, 2018).

3. KÜLASTUSKORRALDUS

Võlumäe-Linnamäe MKA külastajad on peamiselt terviseradu kasutavad harrastussportlased. Kaitsealal on toimunud ka rahvusvahelisi suusavõistlusi, näiteks Viru maraton, mille osalejate arv on umbes tuhande ringis. Praegusel ajal toimuvad kaitsealal väiksemad ratta-, orienteerumis-, jooksu- ja suusavõistlused. Radade haldaja on Mõedaku Puhkebaasi rentnik MTÜ Rägavere Valla Huviklubi. Puhkebaasi territooriumil korraldatakse erinevaid üritusi, nagu näiteks firmade suve- ja talvapäevi, laste sünnipäevi, lastelaagreid jms.

Kaitsealal ei asu õpperadasid ning ametlikke lõkke- ja puhkekohti ning neid ei ole kavas ka rajada. Täpne ülevaade kaitseala külastatavusest puudub. Külastajaid kaitsealast ja selle väärtustest teavitavaid infotahvleid ja trükiseid pole koostatud.

Visioon ja eesmärk

Visioon: Virgestus- ja puhkemajanduslikud ning arendustegevused ei ole halvendanud kaitseala loodusväärtuste seisundit.

Eesmärk: Kaitseala on tähistatud, külastus- ja arendustegevus ei ole tekitanud kahjustusi loodusväärtustele. Külastajad on teadlikud alal leiduvatest loodusväärtustest ja kaitsekorra.

3.1. TÄHISED

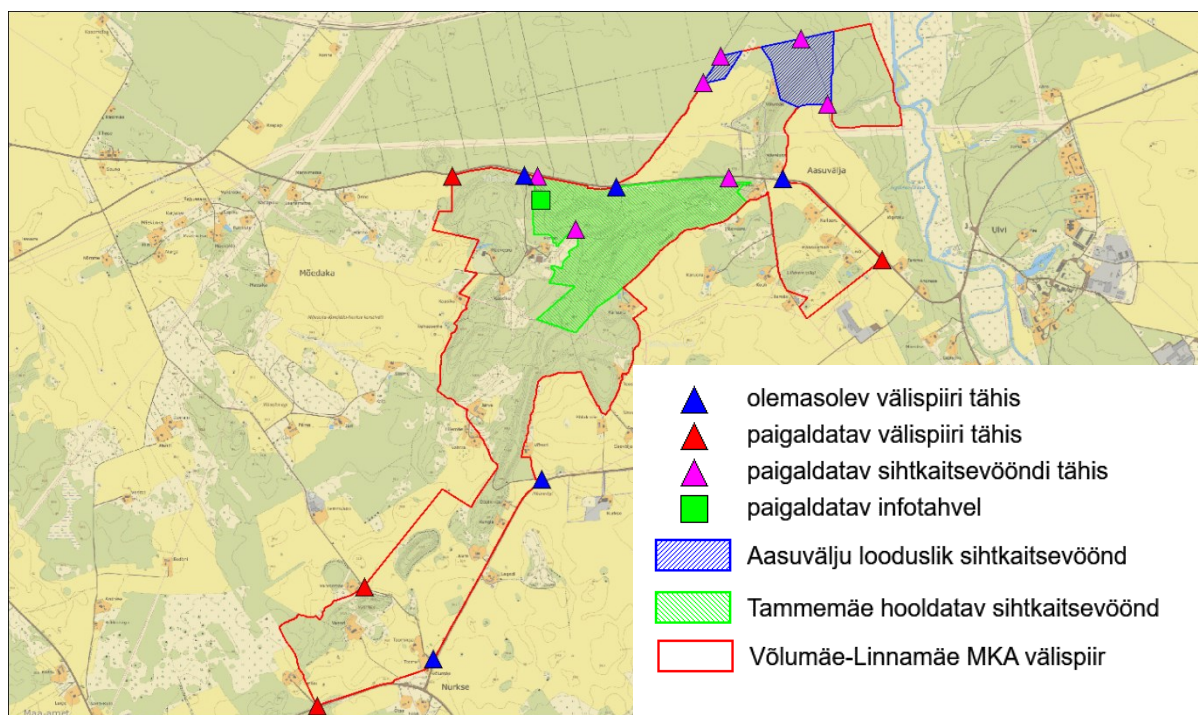
Kaitseala on tähistatud viie suure tähisega. (joonis 6, foto 2). 2018. aastal vastu võetud Vabariigi Valitsuse määrusega (lisa 1) muutus kaitseala välispiir ning moodustati sihtkaitsevööndid. Seetõttu on vaja lisada 11 uut tähist välispiiri ja vööndite tähistamiseks (vt ptk 4.1.2.1).

Meede: Tähiste paigaldamine ja hooldamine.

3.2. INFOTAHVEL JA TRÜKIS

Kaitsealal puudub loodusväärtusi ja kaitsekorda tutvustav infotahvel. Samuti ei ole koostatud teavitavat trükist. Kuna terviseradasid kasutatakse aktiivselt, on külastajate hulk üpris suur. Selleks, et külastajad teaksid, et nad asuvad kaitsealal, paigaldatakse infotahvel. Võimalik asukoht infotahvlile on Sõmeru-Kabala tee ääres olev parkimistasku riigimaal, mis asub kohas, kust keeratakse spordibaasi juurde (joonis 6). Parkimistaskus on Virumaa turismiettevõtete tutvustav infotahvel (foto 3). Teine sobiv koht infotahvli paigaldamiseks on spordibaasi juures olev parkla, mis asub munitsipaalmaal, millest osa on rendile antud. Enne tahvli paigaldamist asutakse maaomanikuga läbirääkimistesse ning kokkuleppele jõudmisel paigaldatakse infotahvel spordibaasi juurde. Lisaks infotahvlile koostatakse ka trükis, kus kajastatakse kaitseala väärtusi ja kaitsekorda.

Meede: Infotahvli paigaldamine ja hooldamine, trükise koostamine ja levitamine.



Joonis 6. Olemasolevad ja paigaldatavad tähised ja infotahvel (aluskaart: Maa-amet, 2018).

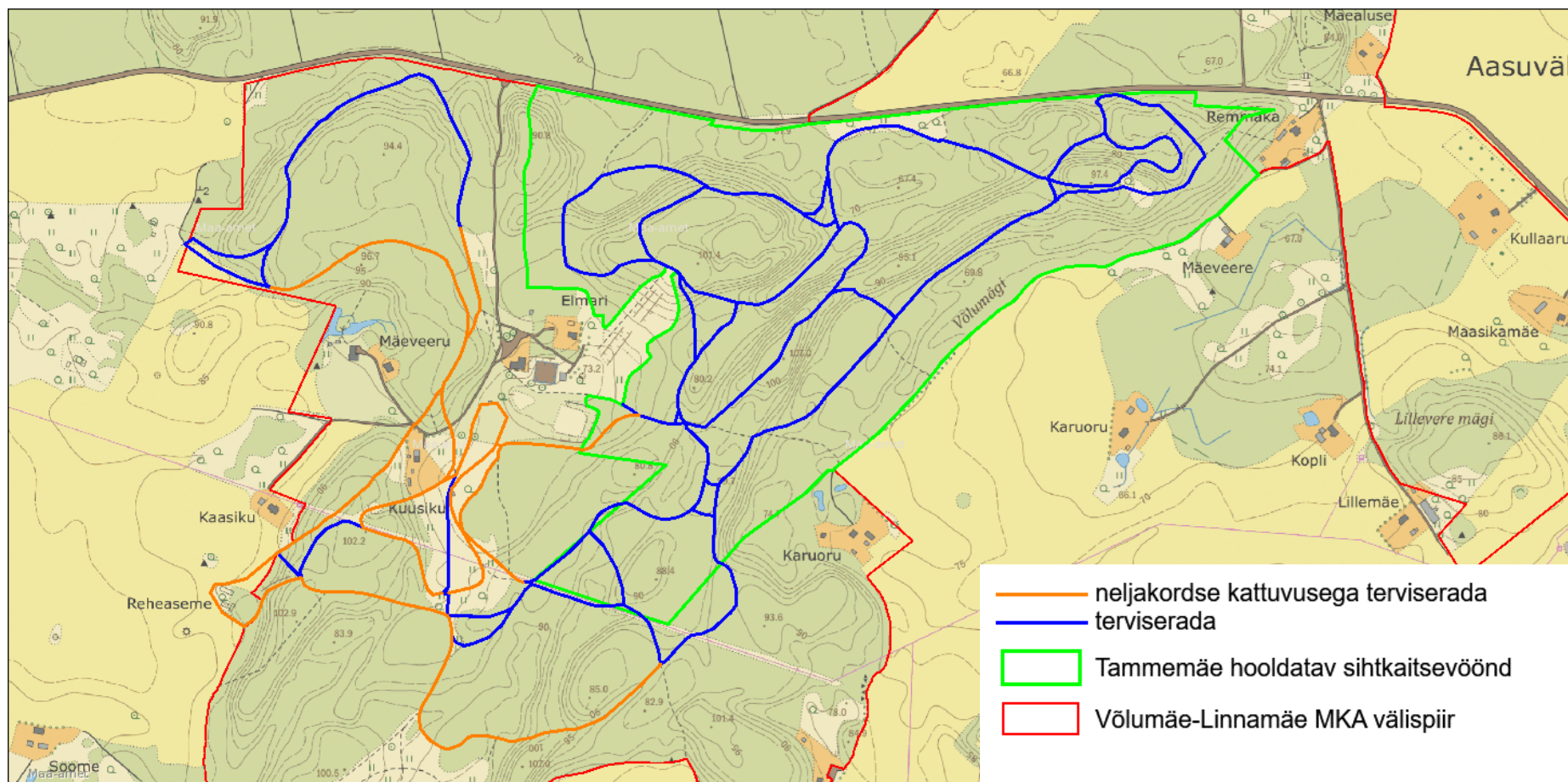
3.3. PUHKE- JA VIRGESTUSTEGEVUS

Kaitseala keskosas asuvad Mõedaku terviserajad pikkusega 3 km, 5 km, 7,5 km ja 10 km (joonis 7). 2,8 km pikkune lõik on valgustatud. Puhkekeskuse juures parklas on infotahvlid radade joonistega (foto 4). Mõedaku rajad on peamiselt tuntud suusaradadena. Lumeta ajal kasutatakse radu väiksemateks jooksu-, orienteerumis-, ja rattavõistlusteks. Terviseradade haldaja on MTÜ Rägavere Valla Huviklubi, kes on Vinni vallale kuuluva Mõedaku puhkekeskuse rentnik. Puhkekeskuses on tenniseväljak, lasketiir, lumelaua- ja kelgumägi. Puhkekeskuses korraldatakse lastelaagreid ja ATV matkasid ning laenutatakse jalgrattaid, lumelaudu ja suuski. Puhkekeskuses pakutakse teenuseid enamasti kaitseala piiranguvööndis hoonete lähimbruses, ATV matkad toimuvad väljaspool kaitseala selleks loodud rajal. Rägavere Valla Huviklubil on soov ala kasutusvõimalusi mitmekesistada ja laiendada. Seejuures on oluline, et arendustegevus ei kahjustaks kaitseala kaitse-eesmärke (pinnavorme, kaitsealuseid liike jt). Seetõttu on sobivaim koht arendustegevusteks kaitseala piiranguvöönd.

Osa aktiivselt kasutuses olevatest terviseradadest asub sihtkaitsevööndis, kus on ka kaitse-eesmärgiks olevate liikide kasvukohad. I kaitsekategooriasse kuuluv villtulikas kasvab mõnes kohas päris raja ääres. Radade tallamisoht on suurim lõikudel, kus erineva pikkusega terviseradade trajektooriga kattuvad (joonisel 7 on näidatud nelja- ja enamakordse kattuvusega terviserajad). Radade hooldamise käigus tuleb arvestada kaitsealuste liikide ja teiste kaitse-eesmärgiks seatud väärtustega. Sobivaid hooldamisvõtteid on kirjeldatud peatükis 4.1.2.2.

Eestis on plaanis välja arendada 20 spordikeskust, seejuures igasse maakonda vähemalt üks. Lääne-Viru maakonna keskuseks saab esialgsete plaanide kohaselt Mõedaku puhkekeskus koos sealsete terviseradadega. Seetõttu võib arvata, et lähiaastatel kaitseala külastajate arv suureneb. Põhikülastajad on terviseradade kasutajad, kelle informeerimiseks on oluline koostada kaitseala loodusväärtusi tutvustav trükis ja paigaldada infotahvel.

Meede: Virgestus- ja puhkevõimaluste arendamine peamiselt piiranguvööndis. Sihtkaitsevööndis olevate radade hooldamine ja arendamine selliselt, et kaitse-eesmärgiks olevad väärtused ei saaks kahjustada.



Joonis 7. Põhiradadena kasutuses olevad terviserajad (aluskaart: Maa-amet, 2018).

4. KAVANDATAVAD KAITSEKORRALDUSLIKUD TEGEVUSED JA EELARVE

4.1. TEGEVUSTE KIRJELDUS

4.1.1. INVENTUURID, SEIRED, UURINGUD

4.1.1.1. RIIKLIK SEIRE

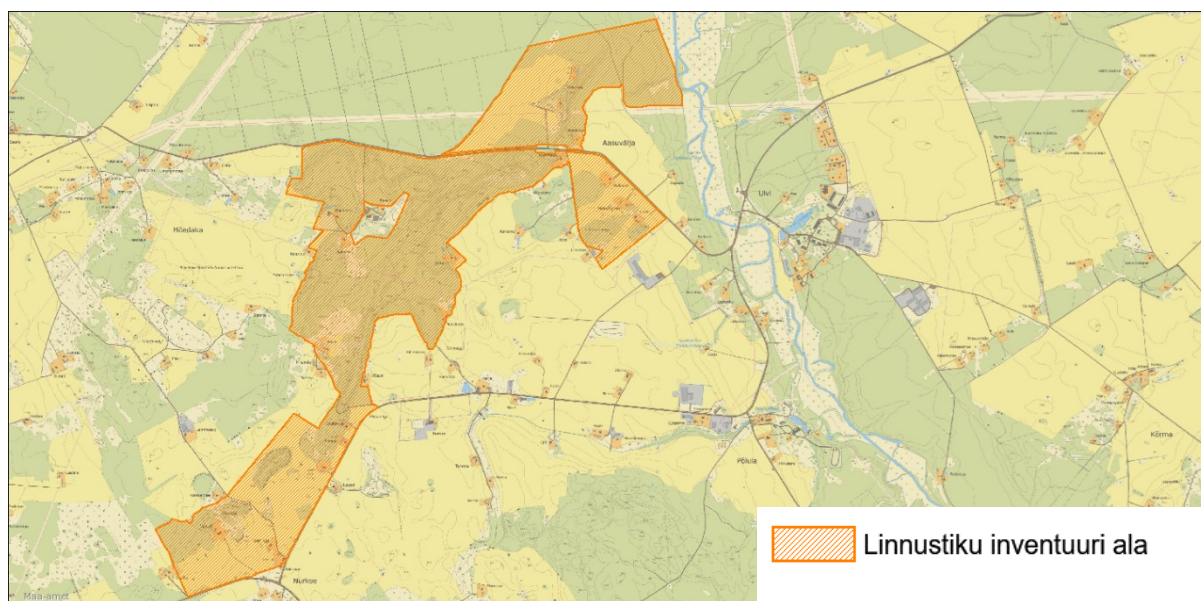
Riiklikku seiret tehakse kaitsealal neljas valdkonnas: valitud elupaikade haudelinnustik; saarmas ja kobras; ohustatud samblaliigid (roheline kaksikhammas ja sulgjas õhik) ning nitraaditudliku ala põhjavee seire.

Riiklik seire on I prioriteedi tegevus, korraldajaks Keskkonnaagentuur (KAUR). Tegevus toimub riikliku seirekava alusel.

4.1.1.2. LINNUSTIKU INVENTUUR

Kaitsealustest linnuliikidest on keskkonnaregistris registreeritud kolme III kaitsekategooria linnuliigi, valge toonekure, väike-kärbsenäpi ja väänkaela olemasolu. Kaitseala mitmekesised metsad, kus leidub ka vanu õõnsustega puid, on eelduseks, et seal võib leiduda ja teisi kaitsealuseid linnuliike. Näiteks on kaitsealal nähtud kakku ja laanerähni, kuid kuna tegemist oli juhuvaatlusega ja nt kakulise liiki polnud võimalik kindlaks määrata, ei ole teda keskkonnaregistrisse kantud. Sellised juhuvaatlused näitavad, et ala linnustik võib olla mitmekesistem, kui praegu teada on. Seetõttu planeeritakse tellida linnustiku inventuur, mis viiakse läbi pesitsusperioodil. Inventuuri käigus märgitakse ära kõik pesitsevad liigid. Kaitsealuste liikide kohta antakse täppisandmed, teiste liikide kohta esitatakse liiginimekiri. Inventuuriala suurus on u 337 ha (joonis 8) ning infot saadakse nii lagedate alade kui metsalinnustiku kohta. Inventuur tehakse peaaegu kogu kaitsealal. Välja on arvatud puhkekeskuse tugeva inimõjuga ja ümberkujundatud ala.

Linnustiku inventuur on III prioriteedi tegevus, mille läbiviimist korraldab Keskkonnaamet. Tegevus on planeeritud 2022. aastasse.

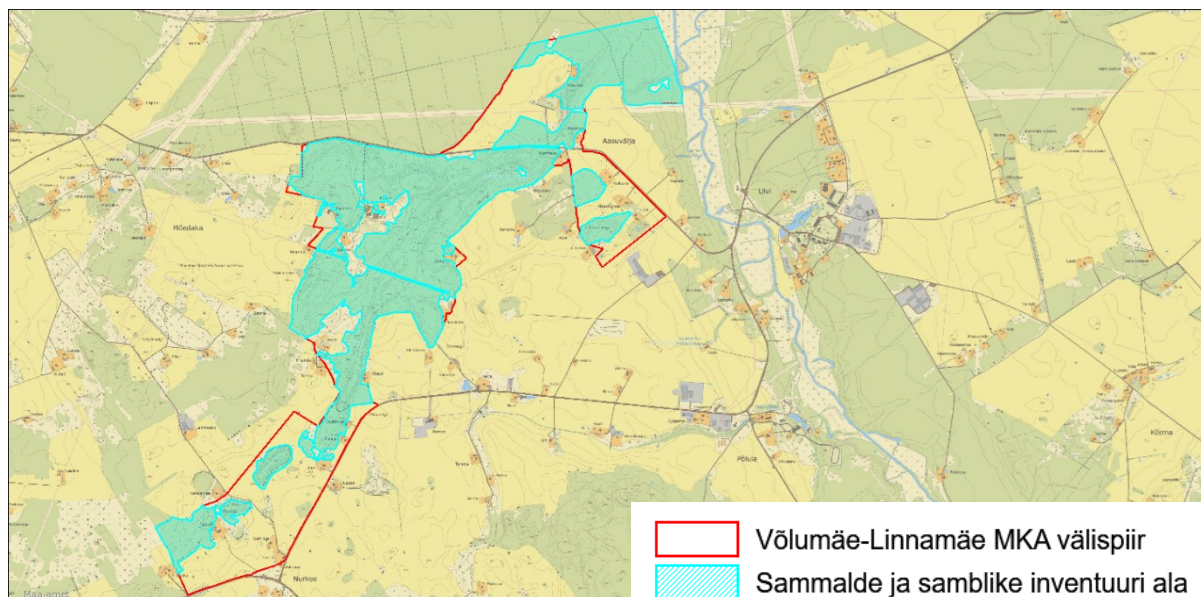


Joonis 8. Linnustiku inventuuri ala (aluskaart: Maa-amet, 2018).

4.1.1.3. SAMBLIKE JA SAMMALDE INVENTUUR

Salumetsad on Eestis haruldased kooslused, kuna levisid siinsetel aladel enne seda, kui kliima jahenes ja domineerima hakkas puistutes harilik kuusk. Peale selle asuvad salumetsad viljaka pinnasega aladel, kus põllumajanduslike huvide tõttu on salumetsade pindala märgatavalt vähenenud. Seega on lootust leida neis vähestes säilinud vanades salumetsades, mida võib pidada teatud mõttes refuugiumideks, kaitsealuseid ja ohustatud samblikke ning samblaid selle elupaiga erilisuse tõttu. Kaitsealal seiratakse riikliku seire raames rohelist kaksikhammast ja sulgjas õhikut, mille kasvukohad sobivad ka teistele liikidele. Eesmärk on teada saada, kas kaitsealal leidub ka teisi kaitsealuseid, ohustatud või muul viisil tähelepanuväärseid samblaid ja samblikke. Inventuur viiakse läbi kaitseala metsades, seejuures ka nooremates metsades ja raielankidel, sest sealsel lamapuidul ja säilikuudel võib kasvada tähelepanuväärseid liike. Inventeeritava ala suurus on u 215 ha (joonis 9).

Sammalde ja samblike inventuur on III prioriteedi tegevus, mille läbiviimist korraldab Keskkonnaamet. Tegevus on planeeritud 2022. aastasse.



Joonis 9. Sammalde ja samblike inventuuri ala (aluskaart: Maa-amet, 2018).

4.1.1.4. VILLTULIKA KASVUKOHA EKSPERTARVAMUS

Villtulikas avastati kaitsealal 2011. aastal. Osaliselt kasvab villtulikas sellistel aladel, mis enne 2018. aasta kaitse-eeskirja kinnitamist asusid piiranguvööndis, kus metsade majandamine oli lubatud. Seetõttu kasvab sihtkaitsevööndis villtulikas praegu aladel, kus on tehtud lage- või hooldusraiet ning istutatud kuuski. Kuna sihtkaitsevööndis hooldusraieid ei tehta, kasvavad sellised alad tihedaks ning rohttaimede kasvutingimused muutuvad. Villtulika kaitse tegevuskava eelnõu järgi sobib villtulikale poolvarjuline kasvukoht. Selleks, et varem majandatud metsades vajadusel planeerida villtulika kasvutingimuste parandamiseks kujundusraieid, planeeritakse tellida ekspertarvamus. Ekspertarvamus hinnatakse villtulikale mõjuvaid ohutegureid ning pakutakse välja lahendused nende vähendamiseks ja vältimiseks.

Villtulika kasvukoha ekspertarvamuse koostamine on I prioriteedi tegevus, mida korraldab Keskkonnaamet. Ekspertarvamus tellitakse hiljemalt 2020. aastal.

4.1.2. TARISTU

4.1.2.1. TÄHISTE JA INFOTAHVLI PAIGALDAMINE, TRÜKISE KOOSTAMINE

Kaitseala välispiir on tähistatud viie tähisega. Lisaks on vaja paigaldada neli välispiiri ja seitse sihtkaitsevööndi tähist (joonis 6). Tähised paigaldatakse suuremate teede äärde. Sihtkaitsevööndeid tähistavad tähised koos vööndi nimetusega tuleb paigutada sihtkaitsevööndi piirile radade või teede äärde. Vajalik on paigaldada neli tähist kirjaga „Võlumäe-Linnamäe maastikukaitseala Aasuvälja sihtkaitsevöönd” ja kolm tähist kirjaga „Võlumäe-Linnamäe maastikukaitseala Tammemäe sihtkaitsevöönd”.

Kaitseala külastavad peamiselt harrastussportlased. Selleks, et külastajad teaksid, et nad asuvad kaitsealal ning kaitseala tutvustamiseks on vajalik lisaks tähistele paigaldada ka infotahvel. Infotahvel paigaldatakse Mõedaku puhkebaasi juurde viiva tee äärde (joonis 6) või juhul, kui maaomanikuga saadakse kokkuleppele, spordibaasi juures olevasse parklasse. Külastajate teavitamiseks koostatakse ka infotrükis (voldik), mis on peamiselt kättesaadav elektroonsel kujul. Trükitud voldikuid jagatakse Mõedaku puhkebaasis. Infotahvile ja trükisele pannakse kaitseala kaart, kirjeldatakse peamisi loodusväärtusi ning lubatud ja keelatud tegevusi. Keelatud tegevuste juures selgitatakse, millise loodusväärtuse kaitseks keeld on rakendatud. Loodusväärtused, mida kajastatakse võiksid olla järgmised:

- pinnavormid (kujunemine ja Pandivere piirkond)
- villtulikas (Võlumäe kasvukoha tähtsus kogu Eesti mõistes, lühidalt liigi bioloogia ja kasvukohanõudlus, inimeste tähelepanu juhtimine tallamise vältimiseks)
- samblad roheline kaksikhammas ja sulgjas õhik (liigi bioloogia, mida näitavad metsa kohta, vana metsa tähtsus)

Tähiste ja infotahvli paigaldamine ning trükise koostamine on II prioriteedi tegevused. Paigaldamisega tegeleb Riigimetsa Majandamise Keskus koostöös Keskkonnaametiga. Trükise koostab Keskkonnaamet. Tööd on planeeritud 2019. ja 2020. aastasse. Hooldamine ja asendamine toimub vastavalt vajadusele.

4.1.2.2. RADADE HOOLDAMINE JA ARENDAMINE

Kaitsealal asub tihe terviseradade võrgustik (joonis 7), millest u 6 km asub sihtkaitsevööndis. Sihtkaitsevööndis olevad rajad on keskmiselt 6 m laiad. Selleks, et loodusväärtused säiliks, võib sihtkaitsevööndis hooldada vaid joonisel 7 märgitud radasid. Looduses olevaid väikeseid põhiradade vahelisi radu ei hooldata. Selleks, et terviserajad oleksid kasutatavad, võib sihtkaitsevööndis rajale kukkunud puid eemaldada. Üle 20 cm jämedused lamatüved tuleb elustikupuudeks metsa jätta (foto 5), peenemad võib ära viia.

Iga-aastase hoolduse käigus võib radade äärest eemaldada sellist võsa, mis lume raskuse all vajub raja kohale ja sellega takistab suusatajate liikumist. Kui võsariiet on vaja teha raja laiendamiseks, hindab kaitseala valitseja olukorda kohapeal ning kooskõlastab tegevuse lähtuvalt loodusväärtustest. Võsa eemaldamiseks on sobiv aeg augusti lõpust märtsi lõpuni, sest siis ei häirita lindude pesitsemist ning kaitsealused taimed on jõudnud viljuda. Võsa tuleb raiuda maapinna lähedalt, et maha ei jääks ohtlikke tüükaid. Suurtel sarapuupõõsastel võib eemaldada selliseid oksid, mis raja kasutamist segavad, mitte tervet põõsast. Üksikud

eemaldatud oksad võib metsa jätta. Kohtades, kus eemaldatakse rohkem võsa ja tekib oksahunnik, tuleb oksad alalt ära viia, mitte visata metsa.

Kuna suvel kasutatakse radu vähem ning suviste harrastuste jaoks ei ole vaja väga laia rada, oli 2018. aasta suve I poolel niidetud u 2–3 m raja keskosa (foto 6). Mõlemalt poolt raja äärest oli niitmata u 1,5 m. Sellise niitmisviisi korral jõuavad raja äärealadel kasvava villtulika taimed viljuda. Radade niitmisel sihtkaitsevööndis tuleb järgida järgmisi tingimusi: kuni juuli keskpaigani niita raja keskosa kuni 3 m laiuselt; juuli keskpaigast alates võib niita ka rajaäärset ala; niitmisel kasutada kerget ja väikest tehnikat, et vältida puude mehhaanilisi vigastusi ja tallamisest tingitud erosiooniohtu.

Olemasolevad rajad asuvad oosi nõlvadel, kus võib tekkida vajadus nõlvade vajumise vältimiseks neid kindlustada. Selleks sobib nt nõlva katmine loodusliku ja looduses vähemärgatava kangaga. Nõlvade kindlustamise juures tuleb arvestada, et pinnavorm ei saaks kahjustada, st lubatud ei ole suuremahulised kaevetööd ning vältida tuleb raskete masinatega töötamist. Radadel on mitmel pool liigniiskeid kohti, mis intensiivse kasutamise korral muutuvad poriseks. Sellistele kohtadele on sobilik ehitada laudtee või katta pinnas loodusliku materjaliga (nt koorepuruga). Kõik kohad, mis vajavad nõlvade kindlustamist või pehmete kohtade täitmist, vaatab kaitseala valitseja enne tööde kooskõlastamist kohapeal üle ja koos tööde planeerijaga leitakse sobiv lahendus.

Võistluste läbiviimiseks on mõnikord vaja paigaldada suunavaid või informeerivaid ajutisi tähiseid. Enamasti on nendeks kilelindid või kiletatud infolehed. Pärast võistluse toimumist tuleb seesugune märgistus kokku koguda ja ära viia.

Kuna sihtkaitsevöönd on kaitse-eesmärgiks seatud liikide tuumikala, ei sobi seal terviseradu oluliselt laiendada ega radade võrgustikku tihendada. Arendustegevusi on võimalik teha piiranguvööndis, kus on juba praegu looduses olemas palju radu mitmekesisel reljeefil. Ka piiranguvööndis tehtavate arendustegevuste jaoks on vajalik kaitseala valitseja kooskõlastus. Peamised väärtused, millega piiranguvööndis kooskõlastuse andmisel arvestatakse, on pinnavormid ja maastikuilme.

Radade hooldamine on II prioriteedi tegevus, mida teeb mittetulundusühing. Radade hooldamine toimub igal aastal.

4.1.3. EESKIRJAD, KAVAD

4.1.3.1. KAITSEKORRALDUSKAVA VAHEHINDAMINE JA UUENDAMINE

Kaitsekorralduskava eesmärgid on seatud kümneks aastaks. 2023. aastal tuleb hinnata esimese perioodi tulemuslikkust ja vajadusel uuendada kaitsekorralduskava. Kaitsekorraldusperioodi lõpus viiakse läbi kaitse tulemuslikkuse hindamine ning koostatakse uus kaitsekorralduskava järgnevas kümneks aastaks.

Kaitsekorralduskava vahehindamine ja uue koostamine on I prioriteedi tegevus, mida korraldab Keskkonnaamet. Tegevus on planeeritud 2023. ja 2028. aastasse.

4.6. EELARVE

Tegevuste eelarve tabelisse (tabel 2) on koondatud eelnevate analüüsidenä esitatud tööd, mis on täitmiseks käesoleva kaitsekorralduskavaga ettenähtud perioodi jooksul. X – tegemist on iga-aastase tööga või sellise tegevusega, mille korral pole täpselt teada, mis aastal seda tehakse.

Tabelis on tegevused jaotatud vastavalt tegevuse olulisusele järgmistesse prioriteetsusklassidesse:

- 1) esimene prioriteet – hädavajalik tegevus, millela kaitse-eesmärkide täitmine planeeritavas ajavahemikus on võimatu, see on väärtuste säilimisele ja toimiva ohuteguri kõrvaldamisele suunatud tegevus; kaitsekorralduse tulemuslikkuse hindamiseks vajalik tegevus;
- 2) teine prioriteet – vajalik tegevus, mis on suunatud väärtuste taastamisele, eksponeerimisele ja potentsiaalsete ohutegurite kõrvaldamisele;
- 3) kolmas prioriteet – soovituslik tegevus ehk tegevus, mis aitab kaudselt kaasa väärtuste säilimisele ja taastamisele ning ohutegurite kõrvaldamisele.

Tabel 2. Tegevuste eelarve

| Jrk | Tegevuse nimetus | Tegevuse tüüp | Elluviija ⁴ | Prioriteet | 2019 | 2020 | 2021 | 2022 | 2023 | 2024 | 2025 | 2026 | 2027 | 2028 | Maksumus kokku |
|---|--|-------------------------------|------------------------|------------|-----------------|------|------|------|------|------|------|------|------|------|----------------|
| | | | | | Sadades eurodes | | | | | | | | | | |
| Inventuurid, seired, uuringud | | | | | | | | | | | | | | | |
| 4.1.1.1 | Riiklik seire: valitud elupaikade haudelinnustik; saarmas ja kobras; ohustatud samblaliigid; nitraaditundliku ala põhjavee seire | Inventuurid, seired, uuringud | KAUR | I | X | X | X | X | X | X | X | X | X | X | X |
| 4.1.1.2 | Linnustiku inventuur | Inventuurid, seired, uuringud | KeA | III | | | | 20 | | | | | | | 20 |
| 4.1.1.3 | Samblike ja sammalde inventuur | Inventuurid, seired, uuringud | KeA | III | | | | 20 | | | | | | | 20 |
| 4.1.1.4 | Villtulika kasvukohtade ekspertarvamus | Inventuurid, seired, uuringud | KeA | I | | 20 | | | | | | | | | 20 |
| Hooldus-, taastamis- ja ohjamistegevused | | | | | | | | | | | | | | | |

⁴ KAUR – Keskkonnaagentuur, KeA – Keskkonnaamet, MTÜ – Rentnik ja radade haldaja Rägavere Valle Huviklubi; RMK – Riigimetsa Majandamise Keskus

| Jrk | Tegevuse nimetus | Tegevuse tüüp | Elluviija ⁴ | Prioriteet | 2019 | 2020 | 2021 | 2022 | 2023 | 2024 | 2025 | 2026 | 2027 | 2028 | Maksumus kokku |
|------------------|---|------------------------------------|------------------------|------------|-----------------|------|------|------|------|------|------|------|------|------|----------------|
| | | | | | Sadades eurodes | | | | | | | | | | |
| 4.1.2.2 | Radade hooldamine | Radade hooldamine | MTÜ | II | X | X | X | X | X | X | X | X | X | X | X |
| Taristu | | | | | | | | | | | | | | | |
| 4.1.2.1 | Kaitseala tutvustava infotahvli paigaldamine ja hooldamine | Külastajate teavitus | RMK | II | 2 | | X | X | X | X | X | X | X | X | 2 |
| 4.1.2.1 | Kaitseala tutvustava trükise koostamine | Külastajate teavitus | KeA | II | | 6 | | | | | | | | | 6 |
| 4.1.2.1 | Kaitseala välispiiri (4 tk) ja sihtkaitsevööndi (7 tk) tähiste paigaldamine ja hooldamine | Kaitsealuste objektide tähistamine | RMK | II | | 6 | X | X | X | X | X | X | X | X | 6 |
| Kavad, eeskirjad | | | | | | | | | | | | | | | |
| 4.1.3.1 | Kaitsekorralduskava vahehindamine ja uuendamine | Tegevuskava | KeA | I | | | | | X | | | | | X | X |
| KOKKU | | | | | | | | | | | | | | | 74 |

5. KAITSEKORRALDUSE TULEMUSLIKKUSE HINDAMINE

Kaitsekorralduskava tulemuslikkuse hindamise aluseks on riiklik seire, paikvaatlused ja kaitsekorralduslike tööde käigus kogutud andmed. Tulemuslikkuse hindamiseks on vaja kaitsealal tehtavad tööd dokumenteerida. Kaitsekorraldusperioodi keskel ja lõpus koostatakse kaitsekorralduse tulemuslikkuse analüüs. Käesoleva kaitsekorralduskava tulemuslikkuse vahehindamine tehakse 2023. aastal ning kava täitmise analüüs 2028. aastal.

Kaitsekorralduskava täitmise analüüs on ühtlasi ka aruanne selle täitmise efektiivsuse osas. Kaitse-eesmärgiks oleva villtulika seisundit hinnatakse kasvukoha pindala ja taime isendite arvu järgi. Kaitsekorraldus loetakse edukaks, kui kasvukoht on säilinud vähemalt 23 ha-l ning seal kasvab hinnanguliselt 2000 taime. Kaitsekorraldus on edukas, kui kaitse-eesmärgiks olevate sammalde (roheline kaksikhammas, sulgjas õhik) kasvukohad on neile soodsad ja liik on soodsas seisundis. Kaitsekorraldus on olnud tulemuslik, kui säilinud on pinnavormid ja maastikuilme ning kaitse-eesmärgiks oleva vana loodusmetsa pindala (9 ha) esinduslikkusega vähemalt B. Kaitsekorraldus loetakse edukaks, kui on saavutatud tabelis 3 seatud eesmärgid. Hindamise aluseks on riikliku seire tulemused ja paikvaatlused.

Kaitsekorraldusperiood on olnud edukas, kui on rakendatud ja teostatud kaitsekorralduskavas planeeritud kaitsekorralduslikud tegevused ning viidud läbi riiklik seire.

Kõikide valdkondade tulemuslikkuse hindamise kriteeriumid ning nende arvilised väärtused on esitatud tabelis 3. Tabelis on esitatud vastavate kaitseväärtuse kohta ülevaatlilikult kaitsetegevuse tulemuslikkuse hindamiseks vajalikud kriteeriumid ning nende lähte- ja sihtväärtused.

Tabel 3. Kaitsekorralduse tulemuslikkuse hindamine

| Jrk | Väärtus | Indikaator | Kriteerium | Tulemus | Selgitus |
|-------|-------------|---------------------------------|---|--|-----------------------------------|
| 2.1.1 | Villtulikas | Kasvukoha pindala, isendite arv | Kasvukoha pindala vähemalt 23 ha, isendite arv u 2000 | Kaitsealal on säilinud villtulika kasvukohad vähemalt 23 ha-l, kus kasvab hinnanguliselt 2000 isendit. | Hindamise aluseks on paikvaatlus. |

| Jrk | Väärtus | Indikaator | Kriteerium | Tulemus | Selgitus |
|-------|---|---|--|--|---|
| 2.1.2 | Roheline kaksikhhammas | Kasvukoha olemasolu, liigi seisund | Kasvukoht on soodne, liik on soodsas seisundis | Rohelise kaksikhamba jaoks soodsad kasvukohad on säilinud ja liik on kaitsealal soodsas seisundis. | Hindamise aluseks on sammalde riikliku seire tulemused. |
| 2.1.3 | Sulgjas õhik | Kasvukoha olemasolu, liigi seisund | Kasvukoht on soodne, liik on soodsas seisundis | Sulgja õhiku jaoks soodsad kasvukohad on säilinud ja liik on kaitsealal soodsas seisundis. | Hindamise aluseks on sammalde riikliku seire tulemused. |
| 2.2.1 | Elupaigatüüp: vanad loodumetsad (9010*) | Elupaigatüübi pindala, keskmine esinduslikkus | Pindala 9 ha, esinduslikkus vähemalt B | Vanad loodumetsad on säilinud 9 ha-l ja elupaigatüübi keskmine esinduslikkus on vähemalt B. | Elupaigatüüp asub looduslikus sihtkaitsevööndis, kus on head eeldused selle säilimisele. Hindamise aluseks on paikvaatlus. |
| 2.3 | Maastik | Pinnavormide ja maastikuilme säilimine | Pinnavormid ja maastikuilme on säilinud. | Pinnavormid ja maastikuilme on säilinud. | Hindamise aluseks on paikvaatlus ja kaitseala valitseja kooskõlastused tegevustele, mis kooskõlastust vajavad (metsateatis, ehitusluba jms) |

KASUTATUD KIRJANDUS

Arold, I. 2005. Eesti maastikud. TÜ Geograafia Instituut. Tartu Ülikooli Kirjastus.

Ingerpuu, N., Vellak, K. 2007. Kaitsealuste samblaliikide seire 2007. aasta aruanne. Tartu Ülikool, Ökoloogia ja Maateaduste Instituut, Botaanika osakond.

Ingerpuu, N., Vellak, K. 2016. Seiretöö „Kaitstavad samblad” 2016. a seirearuanne. Tartu Ülikool, Ökoloogia ja Maateaduste Instituut, Botaanika osakond, Loodusmuuseumi botaanika- ja mükoloogiamuuseum.

Paal, J. 2007. Loodusdirektiivi elupaigatüüpide käsiraamat. Tallinn.

Rohelise kaksikhamba (*Dicranum viride*) kaitse tegevuskava eelnõu. 2013.

Sell, I. 2009. Järva-Lääne-Viru regiooni haruldaste seente inventuur, EMÜ.

Tõnisson, E. 1997. Eesti arhitektuur III. Üldtoimetaja V. Raam. Tallinn.

Vilbaste, K. 2004. Rahvusvahelise tähtsusega looma- ja taimeliigid. Tallinn.

Villtulika (*Ranunculus lanuginosus*) kaitse tegevuskava eelnõu. 2015

Seadused, määrused, eeskirjad

Euroopa Komisjonile esitatav Natura 2000 võrgustiku alade nimekiri RTL 2004, 111, 1758.
<https://www.riigiteataja.ee/akt/790098?leiaKehtiv>

Looduskaitseseadus. RT I 2004, 38, 258.
<https://www.riigiteataja.ee/akt/126012018010?leiaKehtiv>

Võlumäe-Linnamäe maastikukaitseala kaitse-eeskiri. RT I, 14.07.2018, 9
<https://www.riigiteataja.ee/akt/114072018009>

Võlumäe-Linnamäe maastikukaitseala moodustamise põhimäärus, 1986.

Andmebaasid

EELIS (Eesti Looduse Infosüsteem). <http://loodus.keskkonnainfo.ee>

Keskkonnaregister: <http://register.keskkonnainfo.ee/envreg/main>

Kultuurimälestiste riiklik register: <http://register.muinas.ee>

Maa-ameti geoportaal: <http://geoportaal.maaamet.ee/>

Seireveeb: Keskkonnaagentuur: <http://seire.keskkonnainfo.ee/>

LISAD

LISA 1. KAITSE-EESKIRI

Väljaandja: Vabariigi Valitsus

Akti liik: määrus

Teksti liik: algtekst-terviktekst

Redaktsiooni jõustumise kp: 24.07.2018

Redaktsiooni kehtivuse lõpp: Hetkel kehtiv

Avaldamismärge: RT I, 14.07.2018, 9

Võlumäe-Linnamäe maastikukaitseala kaitse-eeskiri¹

Vastu võetud 12.07.2018 nr 59

Määrus kehtestatakse looduskaitseaduse § 10 lõike 1 alusel.

1. peatükk **ÜLDSÄTTED**

§ 1. Võlumäe-Linnamäe maastikukaitseala kaitse-eesmärk

- (1) Võlumäe-Linnamäe maastikukaitseala² (edaspidi *kaitseala*) eesmärk on kaitsta:
- 1) geoloogiliselt ehituselt omapäraseid pinnavorme, elustiku mitmekesisust, metsaökosüsteemi ja maastikuilmet;
 - 2) nõukogu direktiivi 92/43/EMÜ looduslike elupaikade ning loodusliku loomastiku ja taimestiku kaitse kohta (EÜT L 206, 22.07.1992, lk 7–50) I lisas nimetatud elupaigatüüpi vanad loodusmetsad (9010*)³;
 - 3) nõukogu direktiivi 92/43/EMÜ II lisas nimetatud liiki roheline kaksikhammas (*Dicranum viride*);
 - 4) kaitsealuseid taimeliike villtulikat (*Ranunculus lanuginosus*) ja sulgjat õhikut (*Neckera pennata*).
- (2) Kaitseala maa- ja veeala jaguneb vastavalt kaitsekorra eripärale ja majandustegevuse piiramise astmele kaheks sihtkaitsevööndiks ja piiranguvööndiks.
- (3) Kaitsealal tuleb arvestada looduskaitseaduses sätestatud piiranguid käesolevas määruses ettenähtud erisustega.

§ 2. Kaitseala asukoht

- (1) Kaitseala asub Lääne-Viru maakonnas Vinni vallas Aasuvälja, Mõedaka, Nurkse ja Põlula külas.
- (2) Kaitseala välispiir ja vööndite piirid on esitatud kaardil määruse lisas⁴

§ 3. Kaitseala valitseja

Kaitseala valitseja on Keskkonnaamet.

§ 4. Kaitse alla võtmise ja piirangute põhjendused

Määruse seletuskirjas⁵ on esitatud põhjendused:

- 1) kaitse alla võtmise eesmärkide vastavuse kohta kaitse alla võtmise eeldustele;
- 2) loodusobjekti kaitse alla võtmise otstarbekuse kohta;
- 3) kaitstava loodusobjekti tüübi valiku kohta;

- 4) kaitstava loodusobjekti välispiiri ja vööndite piiride kulgemise kohta;
- 5) kaitsekorra kohta.

2. peatükk

KAITSEKORRA ÜLDPÕHIMÕTTED

§ 5. Lubatud tegevus

- (1) Inimestel on lubatud viibida ning korjata marju, seeni ja muid metsa kõrvalsaadusi kogu kaitsealal.
- (2) Telkimine ja lõkketegemine on lubatud õuealal ja kohas, mis on kaitseala valitseja nõusolekul selleks ette valmistatud ja tähistatud. Lisaks esimeses lauses sätestatule on piiranguvööndis lubatud telkimine eramaal ja lõkketegemine põllumaal. Muul juhul on telkimine ja lõkketegemine lubatud kaitseala valitseja nõusolekul.
- (3) Kaitsealal on lubatud sõidukiga sõitmine teedel, jalgratastega ka radadel. Sõidukiga sõitmine väljaspool teid ja maastikusõidukiga sõitmine on lubatud järelevalve- ja päästetöödel, kaitseala valitsemise ja kaitse korraldamisega seotud töödel, kaitseala valitseja nõusolekul teostataval teadustegevusel ning kaitse-eeskirjaga lubatud töödel, sealhulgas liinirajatiste hooldustöödel ning metsa- ja põllumajandustöödel. Kaitseala valitseja nõusolekul on maastikusõidukiga sõitmine lubatud suusaradade sissesõitmisel ja hooldamisel.
- (4) Kaitsealal on lubatud ujuvvahendiga sõitmine ja kalapüük.
- (5) Kaitsealal on lubatud jahipidamine jahimaal.

§ 6. Keelatud tegevus

Kaitseala valitseja nõusolekuta on kaitsealal keelatud:

- 1) muuta katastriüksuse kõlvikute piire ja sihtotstarvet;
- 2) koostada maakorralduskava ja teha maakorraldustoiminguid;
- 3) kehtestada detailplaneeringut ja üldplaneeringut;
- 4) lubada ehitada ehitusteatis kohustusega või ehitusloakohustuslikku ehitist;
- 5) anda projekteerimistingimusi;
- 6) anda ehitusluba;
- 7) rajada uut veekogu, mille pindala on suurem kui viis ruutmeetrit, kui selleks ei ole vaja anda vee erikasutusluba, ehitusluba ega esitada ehitusteatis;
- 8) jahiulukeid lisasööta.

§ 7. Tegevuse kooskõlastamine

- (1) Kaitseala valitseja ei kooskõlasta tegevust, mis kaitse-eeskirja kohaselt vajab kaitseala valitseja nõusolekut, kui see võib kahjustada kaitseala kaitse-eesmärgi saavutamist või kaitseala seisundit.
- (2) Kui tegevust ei ole kaitseala valitsejaga kooskõlastatud või tegevuses ei ole arvestatud kaitseala valitseja kirjalikult seatud tingimusi, mille täitmise korral tegevus ei kahjusta kaitseala kaitse-eesmärgi saavutamist või kaitseala seisundit, ei teki isikul, kelle huvides nimetatud tegevus on, vastavalt haldusmenetluse seadusele õiguspärast ootust sellise tegevuse õiguspärasuse suhtes.

3. peatükk **SIHTKAITSEVÖÖND**

§ 8. Sihtkaitsevööndi määratlus

- (1) Sihtkaitsevöönd on kaitseala osa seal väljakujunenud või kujundatavate looduslike koosluste säilitamiseks.
- (2) Kaitsealal on kaks sihtkaitsevööndit:
 - 1) Aasuvälja sihtkaitsevöönd;
 - 2) Tammemäe sihtkaitsevöönd.

§ 9. Sihtkaitsevööndi kaitse-eesmärk

- (1) Aasuvälja sihtkaitsevööndi kaitse-eesmärk on metsaökosüsteemide arengu tagamine üksnes loodusliku protsessina ning kaitsealuste liikide ja nende elupaikade kaitse.
- (2) Tammemäe sihtkaitsevööndi kaitse-eesmärk on metsaökosüsteemide, kaitsealuste liikide ja nende elupaikade kaitse ning maastikuilme säilitamine.

§ 10. Lubatud tegevus

- (1) Sihtkaitsevööndis on lubatud kuni 50 osalejaga rahvaürituse korraldamine kohas, mis on kaitseala valitseja nõusolekul selleks ette valmistatud ja tähistatud, ning kuni kümne osalejaga rahvaürituse korraldamine selleks ette valmistamata ja kaitseala valitseja nõusolekul tähistamata kohas.
- (2) Kaitseala valitseja nõusolekul on sihtkaitsevööndis lubatud:
 - 1) rohkem kui 50 osalejaga rahvaürituse korraldamine kohas, mis on kaitseala valitseja nõusolekul selleks ette valmistatud ja tähistatud;
 - 2) rohkem kui kümne osalejaga rahvaürituse korraldamine selleks ette valmistamata ja kaitseala valitseja nõusolekul tähistamata kohas;
 - 3) kaitsealuste liikide elutingimuste säilitamiseks vajalik tegevus;
 - 4) Tammemäe sihtkaitsevööndis koosluse kujundamine vastavalt kaitse-eesmärgile;
 - 5) tee ja tehnovõrgurajatise püstitamise kaitsealal paikneva kinnistu tarbeks ja rajatise püstitamise kaitseala tarbeks;
 - 6) olemasolevate rajatiste hooldustööd.

§ 11. Keelatud tegevus

Sihtkaitsevööndis on keelatud, arvestades käesolevas määruses sätestatud erisusi:

- 1) majandustegevus;
- 2) loodusvarade kasutamine.

4. peatükk **PIIRANGUVÖÖND**

§ 12. Piiranguvööndi määratlus

- (1) Piiranguvöönd on kaitseala osa, mis ei kuulu sihtkaitsevööndisse.
- (2) Kaitsealal on Võlumäe-Linnamäe piiranguvöönd.

§ 13. Piiranguvööndi kaitse-eesmärk

Piiranguvööndi kaitse-eesmärk on elustiku mitmekesisuse ja kaitseala maastikuilme säilitamine ning kaitsealuste liikide ja nende elupaikade kaitse.

§ 14. Lubatud tegevus

(1) Piiranguvööndis on lubatud:

- 1) majandustegevus, arvestades käesolevas määruses sätestatud erisusi;
- 2) kuni 50 osalejaga rahvaürituse korraldamine selleks ette valmistamata ja kaitseala valitseja nõusolekul tähistamata kohas.

(2) Piiranguvööndis on kaitseala valitseja nõusolekul lubatud:

- 1) rohkem kui 50 osalejaga rahvaürituse korraldamine selleks ette valmistamata ja kaitseala valitseja nõusolekul tähistamata kohas;
- 2) ehitiste püstitamine;
- 3) veekogude veetaseme ja kaldajoone muutmine;
- 4) turberaie langi pindalaga kuni kaks hektarit ning lageraie üksnes hall-lepikutes langi pindalaga kuni üks hektar.

(3) Raie tegemisel tuleb säilitada koosluse looduslik tasakaal ning liikide ja vanuse mitmekesisus.

§ 15. Keelatud tegevus

(1) Piiranguvööndis on keelatud:

- 1) uue maaparandussüsteemi rajamine;
- 2) maavara kaevandamine;
- 3) puhtpuistute kujundamine ja energiapuistute rajamine;
- 4) biotsiidi, taimekaitsevahendi ja väetise kasutamine, välja arvatud õuemaal ja põllumaal;
- 5) puidu kokku- ja väljavedu külmumata pinnaselt.

(2) Kaitseala valitseja võib lubada puidu kokku- ja väljavedu külmumata pinnaselt, kui pinnas seda võimaldab.

5. peatükk LÕPPSÄTTED

§ 16. Määruse jõustumine

Määrus jõustub kümnendal päeval pärast Riigi Teatajas avaldamist.

§ 17. Kehtetuks tunnistamine

Rakvere Rajooni Rahvasaadikute Nõukogu Täitevkomitee 18. detsembri 1986. a otsus nr 302 „Võlumäe-Linnamäe maastikukaitseala moodustamine” tunnistatakse kehtetuks.

§ 18. Menetluse läbiviimine

Määruse menetlus viidi läbi keskkonnaministri 7. mai 2015. a käskkirjaga nr 427 algatatud haldusmenetluses, mille ülevaade koos ärakuulamise tulemustega on esitatud käesoleva määruse seletuskirjas.

§ 19. Vaidlustamine

Määrust on võimalik vaidlustada, esitades kaebuse halduskohtusse halduskohtumenetluse seadustikus sätestatud korras, osas, millest tulenevad kinnisasja omanikule või valdajale õigused ja kohustused, mis puudutavad kinnisasja kasutamist või käsutamist.

¹ EÜ Nõukogu direktiiv 92/43/EMÜ looduslike elupaikade ning loodusliku loomastiku ja taimestiku kaitse kohta (EÜT L 206, 22.07.1992, lk 7–50).

² Kaitseala on moodustatud Rakvere Rajooni RSN Täitevkomitee 18. detsembri 1986. a otsusega nr 302 „Võlumäe–Linnamäe maastikukaitseala moodustamine”. Tulenevalt Vabariigi Valitsuse 5. augusti 2004. a korralduse nr 615 „Euroopa Komisjonile esitatav Natura 2000 võrgustiku alade nimekiri” lisa 1 punkti 2 alapunktist 509 hõlmab kaitseala Võlumäe loodusala, kus tegevuse kavandamisel tuleb hinnata selle mõju loodusala kaitse-eesmärkidele, arvestades Natura 2000 võrgustiku alade kohta kehtivaid erisusi.

³ Sulgudes on siin ja edaspidi kaitstava elupaigatüübi koodinumber vastavalt nõukogu direktiivi nr 92/43/EMÜ I lisale. Tärniga (*) on tähistatud esmatähtsad elupaigatüübid.

⁴ Kaitseala välispiir ja vööndite piirid on märgitud määruse lisas esitatud kaardile, mille koostamisel on kasutatud Eesti põhikaarti (mõõtkava 1 : 10 000) ja maakatastri andmeid. Kaardiga saab tutvuda Keskkonnaametis, Keskkonnaministeriumis, keskkonnaregistris (register.keskkonnainfo.ee) ja maainfosüsteemis (www.maaamet.ee).

⁵ Seletuskirjaga saab tutvuda Keskkonnaministeriumi veebilehel www.envir.ee.

Indrek Saar
Kultuuriminister peaministri ülesannetes

Siim Kiisler Keskkonnaminister

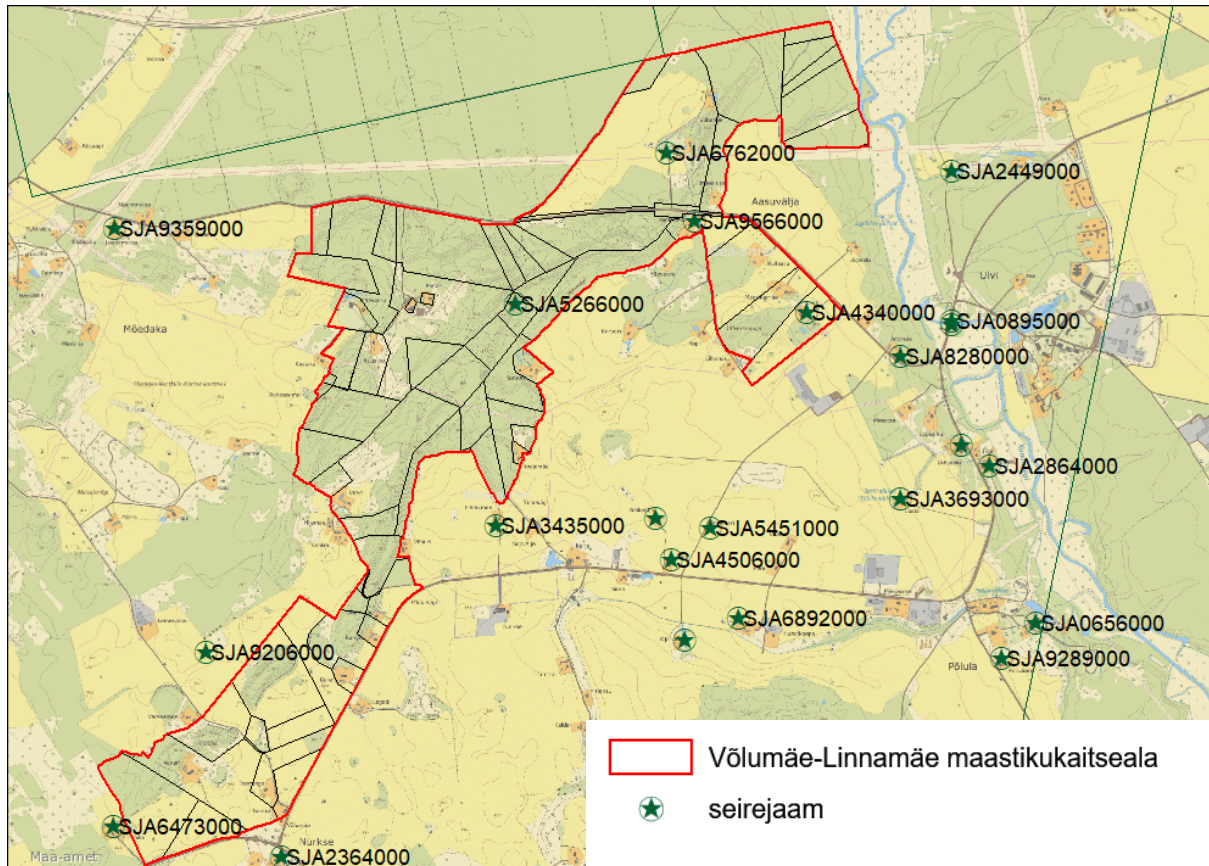
Aivar Rahno
Riigikantselei istungiosakonna juhataja riigisekretäri ülesannetes

LISA 2. VÄÄRTUSTE KOONDTABEL

| JNR | Väärtus | Kaitse-eesmärk 30 aasta perspektiivis | Ohutegur | Meede | Oodatud tulemus kaitsekorraldusperioodi lõpul |
|----------------|-----------------------|--|---|---|--|
| Elustik | | | | | |
| 2.1.1 | Villtulikas | Kaitsealal on säilinud villtulika kasvukohad vähemalt 23 ha-l, kus kasvab hinnanguliselt 2000 isendit. | Puu- ja põõsarinde tihenemine | Ekspertarvamuse ja vajadusel kujundusraiate kava tellimine ning selle alusel vajalike kaitsekorralduslike tegevuste elluviimine. | Kaitsealal on säilinud villtulika kasvukohad vähemalt 23 ha-l, kus kasvab hinnanguliselt 2000 isendit. |
| | | | Ala intensiivne külastatavus, radade hooldus ja arendus | <i>Administratiivmeede:</i> Kaitseala valitseja seab tingimusi rahvaürituste korraldamisele ning olemasolevate rajatiste hooldamisele ja uute rajamisele selliselt, et looduskaitsetelised väärtused ei saaks kahjustada. | |
| 2.1.2 | Roheline kaksikhambas | Rohelise kaksikhamba jaoks soodsad kasvukohad on säilinud ja liik on kaitsealal heas seisundis. | Arendustegevus | <i>Administratiivmeede:</i> Kaitseala valitseja seab tingimusi olemasolevate rajatiste hooldamisele ja uute rajamisele selliselt, et looduskaitsetelised väärtused ei saaks kahjustada. | Rohelise kaksikhamba jaoks soodsad kasvukohad on säilinud ja liik on kaitsealal heas seisundis. |
| 2.1.3 | Sulgjas õhik | Sulgja õhiku jaoks soodsad kasvukohad on säilinud ja liik on kaitsealal heas seisundis. | Uuendusraie | <i>Administratiivmeede:</i> Kaitseala valitseja seab metsateatistes tingimusi sulgja õhiku kaitseks, st sulgja õhikuga kaetud puid tuleb grupiti säilitada ning puu ümber, kus sulgjas õhik kasvab, jätta paarikümne meetri raadiuses puid kasvama. | Sulgja õhiku jaoks soodsad kasvukohad on säilinud ja liik on kaitsealal heas seisundis. |

| JNR | Väärtus | Kaitse-eesmärk 30 aasta perspektiivis | Ohutegur | Meede | Oodatud tulemus kaitsekorraldusperioodi lõpul |
|------------------|---------------------------|--|--|---|--|
| Kooslused | | | | | |
| 2.2.1 | Vanad loodumetsad (9010*) | Vanad loodumetsad on säilinud 9 ha-l ja elupaigatüübi keskmine esinduslikkus on B. | Puudub (elupaigatüüp asub looduslikus sihtkaitsevööndis) | | Vanad loodumetsad on säilinud 9 ha-l ja elupaigatüübi keskmine esinduslikkus on B. |
| Maastik | | | | | |
| 2.3 | Maastik | Pinnavormid ja maastikuilme on säilinud. | Ehitustegevus | <i>Administratiivmeede:</i> Kaitseala valitseja seab tingimusi sihtkaitsevööndis olemasolevate rajatiste hooldamisele ja uute rajamisele selliselt, et looduskaitsetelised väärtused ei saaks kahjustada. Piiranguvööndis esitab kaitseala valitseja lähtuvalt loodusväärtustest tingimusi ehitise püstitamisele, rekonstrueerimisele ja lammutamisele. | Pinnavormid ja maastikuilme on säilinud. Metsamaa pindala pole muutunud ning põllumaad pole võsastunud ega hoonestusaladena kasutusele võetud. |

LISA 3. KAITSEALAL JA SELLE ÜMBRUSES PAIKNEVAD SEIREJAAMAD



LISA 4. ULATUSLIKE LOODUSÕNNETUSTE LIKVIDEERIMINE JA METSAKAHJUSTUSTE LEVIKU TÕKESTAMINE KAITSEALA PIIRANGUVÖÖNDIS

Kaitstava loodusobjekti piiranguvööndis ja hoiualal üldreeglina lubatakse tegevusi, mille mõju objekti kaitse-eesmärgile on neutraalne või positiivne. Nendel aladel on tolereeritavad ka majanduslikel eesmärkidel tegevused viisil ja mahus, mis ei ole vastuolus kaitstava loodusobjekti kaitse-eesmärgiga. Paratamatult võib ette tulla ka olukordi, mida ei ole võimalik lahendada tavapäraselt selleks kasutatavate õigusnormide järgi (nt lageraiet oleks vaja teha suuremal alal, kui kaitsekord seda võimaldab). Tüüpilisteks sellisteks näideteks on loodusõnnetused metsamaal, nagu torm, tuli või ulatuslik metsakahjustuse levik, invasiivse võõrliigi levik jmt. Sellistel juhtudel on tegemist metsa ökosüsteemile omaste protsessidega, millesse pole vaja tingimata sekkuda, kuid mis maaomanikule võib tähendada majanduslikku kahju. Lisaks esineb ka olukordi, kus mitte sekkumisega võivad kahjustused kanduda väljapoole kaitstavaid alasid: näiteks metsakahjurid võivad kaitsealalt levida majandusmetsadesse. Seetõttu peab kaitseala valitseja erandolukordades kaaluma erinevaid huve ja otsima kompromisslahendusi.

Metsaseadus võimaldab loodusõnnetuste likvideerimiseks või metsakahjustuste leviku tõkestamiseks teha lageraiet või sanitaaraiet (kuni täiuseni 0,3). Kaitsealadel tuleb sealjuures arvestada ka kaitse-eeskirjaga seatud piirangutega (langi suurusele, täiusele vmt). Lisaks eelnevale on võimalik teha ka kujundusraiet, kui kaitsekorralduskava seda ette näeb.

Alljärgnevalt on toodud piiranguvööndis ja hoiualal rakendatavad kujundusraie põhimõtted, mida kasutatakse metsakahjustuste leviku tõkestamiseks ja ulatuslike loodusõnnetuste likvideerimiseks, kui neid erandolukordi ei ole võimalik lahendada kaitsekorraga ettenähtud metsamajandamise reeglite raames (lageraie või sanitaarraiena). Kujundusraie kooskõlastamine toimub kaitseala valitseja kaalutusotsuse alusel: kaitseala valitseja hindab kujundusraie teostamise vajalikkust ja kooskõla kaitse-eesmärgiga.

Kaitstava loodusobjekti valitseja võib lubada piiranguvööndis ja hoiualal teha kujundusraiet, arvestades järgmisi põhimõtteid:

- 1) Kahjustuste likvideerimine kiirendab kaitse-eesmärgi tagamiseks vajaliku uue metsapõlve teket või see pole vastuolus kaitse-eesmärgiga.
- 2) See on vajalik võõrliigi tõrjeks või metsakahjurite leviku tõkestamiseks kaitsealalt väljapoole.

LISA 5. KAITSEKORRALDUSKAVA AVALIKKUSE KAASAMISE MATERJALID

I kaasamiskoosoleku kutsed

From: "Luule Lõhmus" <luule@propemare.ee>
Date: 7. märts 2011. a. 16:38
To: <laane-virumaa@rmk.ee>
Subject: Võlumäe-Linnamäe maastikukaitseala kaitsekorralduskava koosolek
Võlumäe-Linnamäe maastikukaitseala kaitsekorralduskava koostamise koosolek

Keskkonnaameti tellimusel on Eesti Maaülikool koostöös Prope Mare Keskkonna Agentuuriga asunud koostama Võlumäe-Linnamäe maastikukaitseala kaitsekorralduskava aastateks 2011–2020.

Kaitsekorralduskava on kaitseala strateegiline arengudokument, mille ülesandeks on koostada tegevuskava kaitseala loodusväärtuste taastamiseks, kaitsmiseks ja säilitamiseks. Võlumäe-Linnamäe maastikukaitseala kaitse-eesmärk on geoloogiliselt ehituselt omapäraste pinnavormide (Võlumäe otsamoreen) ja neil väljakujunenud loodusmaastike ning nõukogu direktiivi 92/43/EMÜ II lisas nimetatud liikide, mis on ühtlasi II kategooria kaitsealused liigid, kaitse.

Kaitsekorralduskava koostamise raames toimub esimene kaasamiskoosolek, mille eesmärgiks on täpsustada kaitseala väärtusi ning selgitada välja peamiste huvigruppide huvid ning kavandatavad tegevused Võlumäe-Linnamäe maastikukaitseala territooriumil.

Ootame Teid kaitsekorralduskava kaasamiskoosolekule 23. märtsil algusega kell 10:00 Mõedaku Spordibaasi ruumides. Palume osavõtust teada anda e-maili teel: luule@propemare.ee või telefonil 7 407 702 või 507 1952.

Lisainfo: Luule Lõhmus, Prope Mare Keskkonna Agentuur, 7 407 702, 507 1952, luule@propemare.ee

Lugupidamisega
Luule Lõhmus

Prope Mare Keskkonna Agentuur
tel. +372 7 407 702
mob. +372 507 1952
luule@propemare.ee
<http://www.propemare.ee>

From: "Luule Lõhmus" <luule@propemare.ee>

Date: 7. märts 2011. a. 16:34

To: <L-virumaa@kki.ee>

Subject: Võlumäe-Linnamäe maastikukaitseala kaitsekorralduskava koosolek

Võlumäe-Linnamäe maastikukaitseala kaitsekorralduskava koostamise koosolek

Keskkonnaameti tellimusel on Eesti Maaülikool koostöös Prope Mare Keskkonna Agentuuriga asunud koostama Võlumäe-Linnamäe maastikukaitseala kaitsekorralduskava aastateks 2011–2020.

Kaitsekorralduskava on kaitseala strateegiline arengudokument, mille ülesandeks on koostada tegevuskava kaitseala loodusväärtuste taastamiseks, kaitsmiseks ja säilitamiseks. Võlumäe-Linnamäe maastikukaitseala kaitse-eesmärk on geoloogiliselt ehituselt omapäraste pinnavormide (Võlumäe otsamoreen) ja neil väljakujunenud loodusmaastike ning nõukogu direktiivi 92/43/EMÜ II lisas nimetatud liikide, mis on ühtlasi II kategooria kaitsealused liigid, kaitse.

Kaitsekorralduskava koostamise raames toimub esimene kaasamiskoosolek, mille eesmärgiks on täpsustada kaitseala väärtusi ning selgitada välja peamiste huvigruppide huvid ning kavandatavad tegevused Võlumäe-Linnamäe maastikukaitseala territooriumil.

Ootame Teid kaitsekorralduskava kaasamiskoosolekule 23. märtsil algusega kell 10:00 Mõedaku Spordibaasi ruumides. Palume osavõtust teada anda e-maili teel: luule@propemare.ee või telefonil 7 407 702 või 507 1952.

Lisainfo: Luule Lõhmus, Prope Mare Keskkonna Agentuur, 7 407 702, 507 1952, luule@propemare.ee

Lugupidamisega

Luule Lõhmus

Prope Mare Keskkonna Agentuur

tel. +372 7 407 702

mob. +372 507 1952

luule@propemare.ee

<http://www.propemare.ee>

From: "Luule Lõhmus" <luule@propemare.ee>
Date: 7. märts 2011. a. 16:41
To: <ragavere@estpak.ee>
Subject: Võlumäe-Linnamäe maastikukaitseala kaitsekorralduskava koostamise koosolek

Võlumäe-Linnamäe maastikukaitseala kaitsekorralduskava koostamise koosolek

Keskkonnaameti tellimusel on Eesti Maaülikool koostöös Prope Mare Keskkonna Agentuuriga asunud koostama Võlumäe-Linnamäe maastikukaitseala kaitsekorralduskava aastateks 2011–2020.

Kaitsekorralduskava on kaitseala strateegiline arengudokument, mille ülesandeks on koostada tegevuskava kaitseala loodusväärtuste taastamiseks, kaitsmiseks ja säilitamiseks. Võlumäe-Linnamäe maastikukaitseala kaitse-eesmärk on geoloogiliselt ehituselt omapäraste pinnavormide (Võlumäe otsamoreen) ja neil väljakujunenud loodusmaastike ning nõukogu direktiivi 92/43/EMÜ II lisas nimetatud liikide, mis on ühtlasi II kategooria kaitsealused liigid, kaitse.

Kaitsekorralduskava koostamise raames toimub esimene kaasamiskoosolek, mille eesmärgiks on täpsustada kaitseala väärtusi ning selgitada välja peamiste huvigruppide huvid ning kavandatavad tegevused Võlumäe-Linnamäe maastikukaitseala territooriumil.

Ootame Teid kaitsekorralduskava kaasamiskoosolekule 23. märtsil algusega kell 10:00 Mõedaku Spordibaasi ruumides. Palume osavõtust teada anda e-maili teel: luule@propemare.ee või telefonil 7 407 702 või 507 1952.

Lisainfo: Luule Lõhmus, Prope Mare Keskkonna Agentuur, 7 407 702, 507 1952, luule@propemare.ee

Lugupidamisega
Luule Lõhmus

Prope Mare Keskkonna Agentuur
tel. +372 7 407 702
mob. +372 507 1952
luule@propemare.ee
<http://www.propemare.ee>

I kaasamiskoosoleku protokoll

Võlumäe-Linnamäe maastikukaitseala kaitsekorralduskava koostamise

I kaasamiskoosoleku

PROTOKOLL

Mõedaku spordibaas, 23. märts 2011

Algus kell 10.10, lõpp kell 11.50

Juhatas: Luule Lõhmus

Protokollis: Veljo Kabin

Osavõtjad: Keskkonnaametist Riina Kotter, Raido Tammik, Teele Tulev, Maret Vildak, Rägavere Vallavalitsusest Virgo Koppel, Riigimetsa Majandamise Keskusest Romas Liekis, Mõedaku spordibaasi Evi Torm, Urmas Rannamets ning Prope Mare Keskkonna Agentuur OÜst lisaks koosoleku juhatajale ja protokollijale Kaimar Koemets.

PÄEVAKORD:

1. Võlumäe-Linnamäe maastikukaitseala väärtuste kaardistamine ja mõjutegurite määramine.
2. Kaitseala külastatavus ja puhkemajanduse olukord.
3. Huvigruppide maakasutuslike arengusuundade ja kavandatavate tegevuste määratlemine.

1. Luule Lõhmus tutvustab koosoleku eesmärgi ja jagab kohaolijatele sellekohased materjalid.

Urmas Rannamets: Mida Võlumäe-Linnamäe maastikukaitseala kaitseb? Kas reljeefset maastikku või kuulub mets ka kaitse alla?

Riina Kotter: Mets kuulub ka kaitse alla (loetleb uue kaitse-eeskirja järgi kaitseala kaitse-eesmärgid).

Urmas Rannamets: Küsimus tulenes sellest, et mets on aja jooksul muutunud haigemaks. Aasta-aastalt tuleb mahakukkunud ja mädanenud puid juurde.

Riina Kotter: Loodusväärtuste seisukohalt on oluline, et vana metsaala säiliks. Mädanenud ja mahakukkunud puud hoiavad metsa mitmekesisust, nendel puudel kasvavad samblikud ja samblad ning elavad mitmed liigid. Olulisemad metsaalad tzoneeritakse sihtkaitsevöönditesse.

XXX: Mahakukkunud puud on ohtlikud suusaradadele.

Maret Vildak: Radade hooldus on lubatud kaitse-eeskirjaga.

Romas Liekis: Kaugel kaitse-eeskiri on?

Riina Kotter: Kaitse-eeskiri läheb avalikustamisele pärast ministriumis käimist. Hetkel on kaitse-eeskiri ministriumis.

XXX: Rajad on aja jooksul kitsamaks muutunud. Kas neid on võimalik alglaiusesse tagasi viia?

Riina Kotter: Rasketehnikaga radasid laiendada ei saa.

Maret Vildak: Probleemsed kohad tuleb kaardistada. Kaitsekorralduskava koostajad käivad need kohad üle.

Luule Lõhmus: Probleemsed kohad vaadatakse ükshaaval üle ja analüüsitakse, mida teha saab.

Virgo Koppel: Paar aastat tagasi koostati rolleriraja projekt, millele keskkonnamõju hindamist ei algatatud. Kas rahastamisvõimaluse tekkimisel oleks võimalik sellega edasi minna?

Maret Vildak: Tegemist on kaitseala territooriumil asfalteerimisega. Keskkonnaameti poolt polnud asfalteeritud rada lubatud.

Kaitsekorralduskavasse planeeritakse tegevused kaitseväärtuste kaitseks. Kõik tegevused ei pea olema kaitsekorralduskavas. Rollerirada kaitsekorralduskavasse tegevusena kirja ei lähe, kuid kooskõlastuse alusel on siiski võimalik see rajada. Ehitusprojektid kooskõlastatakse eraldi, juhul kui nad ei lähe vastuollu kaitseala kaitse-eesmärkidega.

Luule Lõhmus: Millised kaitse-eeskirjas nimetamata väärtused veel teile meenuvad?

Teele Tulev: Lisaks EELISE liikidele on nähtud laanerähni ja kanakulli. (Nende liikide mitteametlikku leiukohta täpsustatakse kaardil).

Maret Vildak: Need andmed on täpsustamata ja registrisse kandmata.

Virgo Koppel: Mis on kaitseala piiride aluseks?

Riina Kotter: Piire korrigeeriti, kuna vana piir polnud enam looduses jälgitav. Uus piir jookseb mööda maastikul jälgitavat piiri, näiteks mööda jõge või teed. Seal, kus nii polnud võimalik piiri määrata, kasutati kõlvikute vahelist piiri. Kasutati ka katastripiire, mis on möödistanud. Seetõttu tuli ka piir sakiline.

Raido Tammik: Looduslik rohumaa ja haritav maa on ka piiriks võetud.

Riina Kotter: Kaitsealast on välja tsoneeritud inimtegevuse tõttu tugevasti mõjutatud alad ja sisse tsoneeritud väärtuslikud elupaigad. Üldkuju lähtub sellest, et pinnavorm (Võlumäe otsamoreen) oleks kaitstud.

Veljo Kabin: Kas maastike all saab eraldi väärtusi välja tuua?

Riina Kotter: Maastik on üldine väärtus, milles on erinevaid elemente.

Maret Vildak: Eraldi väärtusena saab esile tõsta Võlumäe otsamoreeni. Kaitsekorralduskava üheks eesmärgiks on määratleda võimalikult konkreetselt eesmärgid, millises seisundis me tahame kaitseala väärtusi näha, 10 aasta/30 aasta perspektiivis. Töö käigus tuleb need võimalikult konkreetselt ja mõõdetavalt sõnastada.

Raido Tammik: Üks tõsisemaid ohutegureid maastikele on ehitustegevus.

Riina Kotter: Ehitustegevuse piiramine on kaitse-eeskirja teema. Kaitse-eeskirjas on täpselt sätestatud, millistel tingimustel tohib ehitada.

Luule Lõhmus: Milliseid ohutegureid maastikele peale ehitustegevuse ja metsaraie saaks veel välja tuua?

Teele Tulev: Maastiku killustamist ei tohiks olla.

Romas Liekis: Metsa looduslikul uuenemisel võib tekkida lehtpuu-uuendus. Tekib võsa, looduslikul uuenemisel ei teki uuendusena koheselt kuusik. Maapinna ettevalmistamine ei oma looduslikule uuenemisele jätmisel ka mõtet, kuna rikub samuti pinnast.

Riina Kotter: Kaitse-eeskirjaga vähendati langi suurust, et säilitada liikide kaitsmise eesmärgil metsa ühtlast massiivi.

Raido Tammik: Väike lank annab ka suurema vanuselise diferentseerituse. Praegu on vanuseline struktuur väga ühtlane. Igal juhul tuleb vältida puhtpuistute teket.

Luule Lõhmus: Kas kaitsealal on plaanis laiendada teevõrku, mis võiks ohutegurina maastikele mõju avaldada?

Virgo Koppel: On plaanis Ulvi-Mõedaku kergliiklustee (märgitakse joonisele).

Urmas Rannamets: Kunagi räägiti Mõdriku-Mõedaku vahelisest teest.

Riina Kotter: Kas kruusa leiukohti kaitsealal on? Kas kaevandatud on?

Urmas Rannamets: Ei ole kaevandatud.

Veljo Kabin: Kas ohuteguritena tuleb nimetada ka neid tegevusi, mis kaitse-eeskirjaga on keelatud?

Riina Kotter: Kui on tegemist reaalse ohuteguriga, siis välja tuleb ikka tuua ja meede on sel juhul, et kaitse-eeskirjaga on kaitstud.

Teele Tulev: Liikidele on ohuteguriks veel tallamine.

Riina Kotter: Kuna kaitsealal on leitud haruldasi seeni ja samblikke, siis on oluline vana metsa osakaalu säilitamine. Raietegevus võib liike ohustada, samas sihtkaitsevööndites seda ei lubata. Eesmärgiks on liikide ja nende elupaikade säilimine.

Virgo Koppel: Ilus ja omapärase vaatega koht on Sigalehte allikas (märgitakse joonisele).

Luule Lõhmus: Millisesse jahinduspiirkonda kaitseala kuulub?

Riina Kotter: Kaitsealal ei kütita, kuid jääb mõjupiirkonda. Jahinduspiirkond täpsustatakse Keskkonnaameti jahindusspetsialistiga.

2. Kaitseala külastatavus ja puhkemajanduse olukord.

Luule Lõhmus: Kus asuvad puhkekohad ja -rajatised, milline on nende seisukord ja kuidas nad kaitseala väärtust mõjutavad? Kui suur on seal tallamiserisk?

Kaimar Koemets: Millised on olulisemad peatus- ja lõkkekohad?

Evi Torm: On ainult üks märgistatud lõkkekoht. Asub õuemaal.

Kaimar Koemets: Kas on kohti, kus inimesed rajalt kõrvale astuvad?

Urmas Rannamets: Rajad on nõlvadel ja ei kiputa eriti nõlvadest kõrvale.

Evi Torm: Niisama jalutamist on vähe.

Maret Vildak: Kas teil on ülevaadet külastajate arvust?

Evi Torm: Inimesi käib siis rohkem, kui on mõni suurem üritus. Suuremaid üritusi korraldatakse 2-3 korda kuus ja põhirõhk on staadionil. Suvalist jalutamist ei ole.

Riina Kotter: Mis on umbkaudne rahvaarv üritustel?

Evi Torm: Ligikaudu 200-300 inimest. Kõige suurem on talvel toimuv Viru maraton, kus on üle 1000 osavõtja. Maraton toimub rajal ja suurem osa maratonirajast asub ka kaitsealast väljas.

Riina Kotter: Üldiselt on olukord positiivne, kuna liikumine on organiseeritud.

Maret Vildak: Palju omal käel käiakse?

Evi Torm: Parkla oli nädalavahetustel täis. Sinna mahub korralikult parkides 100, muidu 60 autot. Kuna mõistliku loendamisevõimalust pole, siis külastajatearvu ei oska täpselt öelda.

Maret Vildak: Kas õpperajale infotahvleid on kavas paigaldada?

Evi Torm: On küll plaanis. Tuleb ainult sobiv asukoht leida.

Riina Kotter: Infotahvlid on kaitsekorralduskava teema. Peab vaatama, mis infot ja kuhu välja panna. Keskkonnaharidusspetsialistid tegelevad infotahvlitekstide koostamisega. Infotahvlite vajadus ja nende kavandatav asukoht läheb tegevusena kaitsekorralduskavasse. Lisaks infotahvlitele võib koostada infovoldikud.

Kaitsekorralduskava koostamisel tuleb välja selgitada kohad, kuhu paigutada kaitseala tähised. Ühtlasi tuleb tähistega paigaldamisest teavitada maaomanikke.

Luule Lõhmus: Kas põhiline külastuskoormus koondub Mõedakule?

Evi Torm: Hostelitest paikneb kaitsealal Samblamäe hostel, aga seal puuduvad teenused väljaspool maja.

Evi Torm: Kui vaatetorn oleks renoveeritud, siis oleks see vaatamisväärne (vaatetorn märgitakse kaardile). Kuna seal ei ole praegu viita, siis ei toimu seal enam midagi.

Maret Vildak: Kas sinna juurde tee viib? Kas seal on muud vastavat infrastruktuuri? Parkla?

Virgo Koppel: Tee läheb tornist mööda.

Luule Lõhmus: Tuleb suhelda maaomanikuga ja uurida, mis plaanid tal seoses vaatetorniga on.

Virgo Koppel: Kas on võimalik vana meiereihoone kaitseala sisse arvata?

Luule Lõhmus: Millised on piirkonnad, kus külastamist tuleks vältida? Kas sihtkaitsevööndites?

Maret Vildak: Keelatud viibida seal pole, aga inimesed ei kipu sinna. Üksikud seenelised-marjulised ei ohusta kaitseväärtusi.

Maret Vildak: Kas ebaseaduslikke lõkkekohti kaitsealal pole märgata olnud?

Virgo Koppel: Ei ole täheldatud.

Evi Torm: Varesmäe torni juures tehakse küll lõket.

3. Huvigruppide maakasutuslike arengusuundade ja kavandatavate tegevuste määratlemine.

Luule Lõhmus: Kes huvigruppidest võiksid veel olla kaasatud kaitsekorralduskava koostamisse?

Romas Liekis: Jahimehed võiks lisada huvigruppide loetellu. Nende tegevus jääb küll otseselt välja, aga mõju on olemas.

Romas Liekis: Miks metsaelupaikade inventuuri andmetesse on jäetud kolmnurk sisse?

Maret Vildak: Inventuur seda siilu ei hõlmanud. See kolmnurk tuleb üle vaadata.

Veljo Kabin: Kas peale OÜ Maasikamäe Piimakari ja OÜ Maasikamäe Lihakari esineb alal veel äriühinguid?

Virgo Koppel: Samblamäe hostel asub kaitsealal.

Luule Lõhmus: Mis RMK huvi on, lisaks metsa majandamisele.

Maret Vildak: RMK tähistab, hooldab infotahvleid, teeb kaitsekorralduslike töid.

Virgo Koppel: Kui maaomanik ei soovi oma maatükki kaitsealale, kas tema maatükki on võimalik kaitseala nurgast välja lõigata?

Riina Kotter: Maaomanik võib vastava ettepaneku teha ning ettepanek vaadatakse üle, kas kaitsealast väljaarvamine on põhjendatud.

Luule Lõhmus: Kas kaitsealaga seoses on veel küsimusi?

Evi Torm: Plaanis on olnud suusastaadioni osa tasapinda viimine, kuna stardirada on väikese kaldega. Kuidas oleks võimalik sellega edasi minna?

Maret Vildak: Eskiis või plaan tuleks Keskkonnaametile kooskõlastamiseks esitada.

Virgo Koppel: Ajalehes võiks kaitsekorralduskava teemaline artikkel ilmuda.

Maret Vildak: Artikkel on kavas koostada.

Sellega olid koosoleku teemad ammendatud ning koosolek loeti lõppenuks.

Luule Lõhmus

Juhataja

Veljo Kabin

Protokollija

II kaasamiskoosoleku kuulutus maakonna ajalehes „Virumaa Teataja“, 13.04.2011

| | | | |
|--|---|--|---|
| <p>• Pausidikkus ja positiivne elisuhtumine</p> <p>Ettevõtte pakub</p> <ul style="list-style-type: none"> Tööd ühildatavates keskkonnas Enesetäiendamise- ja arenguvõimalusi Huvitavat ja vastutustäislikke töid Stabiilset sissetulekut Vajadusel ametikorterit <p>Lisainfo Kandideerimiseks palun saata oma visioon tööst Tapa Gümnaasiumi aineõpetaja ametikohal ning CV ja avaldus hiljemalt 21. aprilliks 2011. Kontaktandmed: õppealajuhataja Viivi Treier, tel 322 2313, viivi.treier@tapagymnaasium.ee, personalijuht Agnes Jürjo, tel 322 2312, agnes@tapagymnaasium.ee</p> | <p>Omaltpoolt pakume:</p> <ul style="list-style-type: none"> konkurentsivõimelist töötasu eneseteostusvõimalust koolitusvõimalusi <p>Ametisse asumise aeg: esimesel võimalusel.</p> <p>Dokumendid palume esitada hiljemalt 25. aprillil 2011 kell 12 Väike-Maarja vallavalitsusele aadressil: Väike-Maarja vallavalitsus, Pikk 7, 46202 Väike-Maarja alevik, Lääne-Virumaa. Täpsem info telefonil 329 5751 või e-postiga vv@v-maarja.ee</p> | <p>www.landeker.ee</p> <p>OO LANDEKER</p> <p>OÜ Landeker ostab metsa ja maad, sobib ka läbiraiutud ja hüpoteebiga maa, ettemaksu võimalus!</p> <p>Tel 489 4055; 511 0415, 517 9866, faks 489 4962.</p> | <p>OÜ Rivalte</p> <p>Osta PAKKI, PAB METSAKIN JA METSI.</p> <p>Paku METSI ÜLESTÖÖT JA VÄLJA TEENI.</p> <p>Hinnad ja Transport</p> <p>Tel 516</p> |
| <p> KESKKONNAAMET</p> <p>Keskonnaamet annab teada:</p> <p>Keskonnaameti tellimisel on Eesti Maaülikool koostöös Prope Mare Keskonna Agentuur OÜ-ga alustanud Võlumäe-Linnamäe maastikukaitseala kaitsekorralduskava koostamist. Kaitsekorralduskava on nn arengukavaline dokument kaitsealadel, kus on kirjas kaitseväärtuste ja ohtude hetkeseis ning kavandatavad tegevused elupaikade ja maastike soodsa looduskaitselise seisundi taastamiseks ja säilitamiseks.</p> <p>Koostamisprotsessi raames toimub kaitsekorralduskava eelnõu avalikustamiskoosolek, mis leiab aset 27. aprillil kell 16 Põlula koolimajas. Kohale on oodatud kaitseala maaomanikud, kohalikud elanikud, ettevõtjad ja teised, kes kaitsealaga üht või teist viisi seotud on. Koosolekul antakse ülevaade Võlumäe-Linnamäe maastikukaitseala väärtustest ja nende seisundist, väärtustega seotud probleemidest ning tutvustatakse koostatavat kaitsekorralduskava.</p> <p>Palume edastada ettepanekud ja soovitusel Võlumäe-Linnamäe maastikukaitseala kaitsekorralduskava koostamiseks e-kirja teel aadressil riina.kotter@keskkonnaamet.ee või kirja teel keskkonnaameti Viru regiooni Rakvere kontoris aadressil Kunderi 18, 44307 Rakvere.</p> <p>Kaitsekorralduskava koostamise materjalidega saab tutvuda veebilehel http://www.propemare.ee/volumae.</p> <p>Lisainfo: Riina Kotter, tel 503 7128</p> | <p> KESKKONNAAMET</p> <p>Keskonnaameti Viru regioon teatab, et on valminud Metsaniidu II liivakarjääri maavara kaevandamise loa taotlusega kavandatavate tegevuste keskkonnamõju hindamise aruanne</p> <p>Kavandatavaks tegevuseks on liiva kaevandamine Metsaniidu II karjäärist, et tagada tootmiseks vajalik toormaterjal. Keskkonnamõju hindamise eesmärgiks on Metsaniidu II liivakarjääri maavara kaevandamise loaga planeeritavate tegevustega kaasnevate võimalike keskkonnamõjude hindamine ümbritsevale keskkonnale, mõju ulatuse määramine ning võimaluste leidmine tekkivate negatiivsete keskkonnamõjude leevendamiseks. Keskkonnamõju hindamine algatati vastavalt keskkonnamõju hindamise ja keskkonnajuhtimissüsteemi seaduse § 6 lg 1 p 28.</p> <p>Otsustaja ja järelevalve teostaja on keskkonnaameti Viru regioon (Kunderi 18, Rakvere; kontaktisik: Kätlyn Mets; 325 8406; katlyn.mets@keskkonnaamet.ee). Arendaja on Aeroc AS (Andja küla, Sõmeru vald, 44209 Lääne-Virumaa; kontaktisik: Toomas Nilson; tel 329 5055). Keskkonnamõju hindajaks on Maves AS (Marja 4D, 10617 Tallinn; kontaktisik: Karl Kupits; tel 656 7300; e-mail karl@maves.ee).</p> <p>Aruandega saab tutvuda keskkonnaameti Viru regioonis ruumis 216 ja keskkonnaameti kodulehel www.keskkonnaamet.ee. Aruande kohta saab esitada ettepanekuid, vastuväiteid ja küsimusi kirjalikult avaliku väljapaneku kestel.</p> <p>Aruande avalik arutelu toimub 4. mail 2011 kell 17 Aeroc ASI kontori koosolekuruumis Andja külas Sõmeru vallas.</p> | <p>Silvmar Grupp ostab</p> <ul style="list-style-type: none"> - metsakinnistuid (võib olla ka raiutud) - metsamaterjali - raieõigust <p>Samas osutab metsaraiateenust</p> <p>Tel 517 4178, silvmar@hot.ee</p> | <p>Rakvere AUTOKOOL</p> <p>Rakvere, Ai Info ja reg tel 51 tarmo@e-autokool</p> <p>C- ja CE-kat. mootorsõidukijuhi koolitus 27. aprillil kell 18</p> <p>A-kategooria mootorsõidukijuhi koolitus 29. aprillil kell 18. Hind 240</p> <p>Koolitame A-, B-, C-, CE- ja D-kategooria mootorsõidukijuhi</p> |
| | | <p>Põlula kool pakub konkursi korras tööd LOGOPEEDILE alates 1. septembrist k.a</p> <p>Nõutav logopeedi kutsetunnistus.</p> <p>Avaldus, CV ja tunnistuse koopia saata 25. aprilliks aadressil Põlula kool, 46711 Rägavere vald, Lääne-Virumaa või e-postiga polulakool@hot.ee. Info tel 329 324</p> | |

II kaasamiskoosoleku kuulutus Rägavere vallalehes, aprill 2011



Rägavere Valla Leht

Aprill 2011

TASUTA

Võlumäe-Linnamäe maastikukaitsealale koostatakse kaitsekorralduskava

Selleks, et kaitsealadel säiliksid nende väärtused, on vaja sealseid tegevusi hoolikalt planeerida. Kaitsekorralduskava on dokument kaitsealadel, kus on kirjas kaitseväärtuste ja ohtude hetkeseis ning kavandatavad tegevused elupaikade ja maastike soodsa looduskaitse seisundi taastamiseks ja säilitamiseks.

Kavas kirjeldatakse maastikukaitseala väärtusi, antakse hinnang neid ohustavatele teguritele ning tuuakse välja konkreetsed juhised ja tegevused kaitseala loodushoiuks ning tutvustamiseks. Kaitsekorralduskava ei kehtesta lisapiiranguid, vaid kirjeldab ja põhjendab vajalikke tegevusi järgneval kümnel aastal.

Kava koostamisel oodatakse osalema kõiki maastikukaitsealaga seotud maaomanikke, kohalikke elanikke, ettevõtjaid ja teisi maastikukaitseala käekäigust huvitatud inimesi. Võlumäe-Linnamäe maastikukaitseala kaitsekorralduskavaga seotud huvigruppide


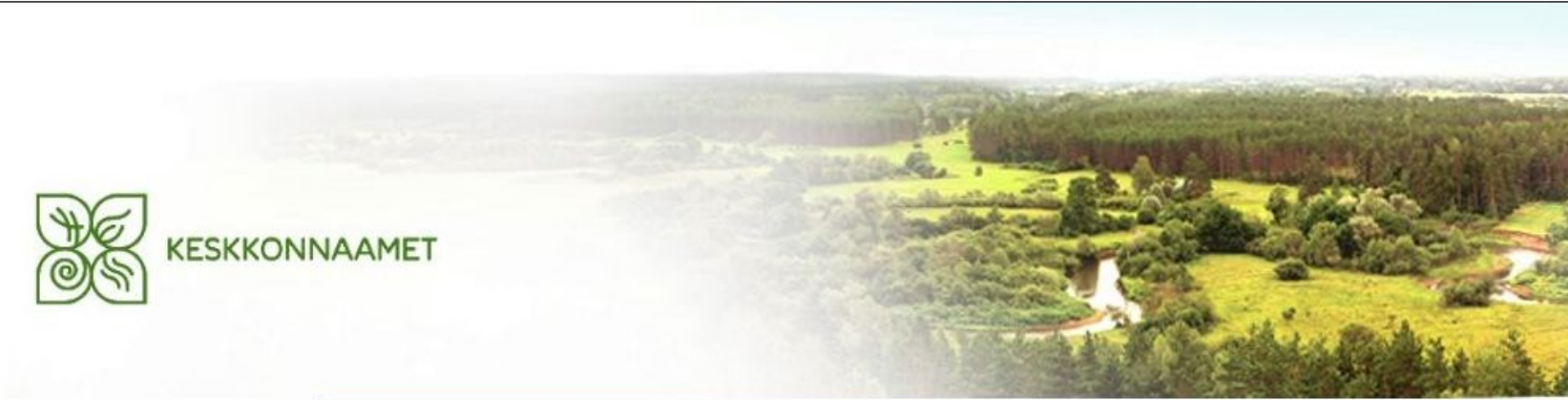
kaasamiskoosolek toimub 27. aprillil kell 16.00 Põlula koolimajas. Koosolekul antakse ülevaade Võlumäe-Linnamäe maastikukaitseala väärtustest ja nende seisundist, väärtustega seotud probleemidest ning

tutvustatakse koostatavat kaitsekorralduskava.

Kaitsekorralduskava koostamise materjalidega saab tutvuda veebilehel <http://propemare.ee/volumae/>. Ettepanekud ja soovitusel Võlumäe-Linnamäe maastikukaitseala kaitsekorralduskava koostamiseks saab edastada e-kirja teel aadressile riina.kotter@keskkonnaamet.ee või kirja teel Keskkonnaameti Viru regiooni Rakvere kontoris aadressile: Kunderi 18, 44307 Rakvere. Lisainfo: Riina Kotter, tel 5037128, e-mail riina.kotter@keskkonnaamet.ee

Võlumäe-Linnamäe maastikukaitseala kaitsekorralduskava koostamist koordineerib Keskkonnaameti Viru regioon, kava koostab Eesti Maaülikool koostöös Prope Mare Keskkonna Agentuur OÜ-ga. Kaitsekorralduskava valmib „Riikliku struktuurivahendite kasutamise strateegia 2007-2013“ ja sellest tuleneva „Elukeskkonna arendamise rakenduskava“ prioriteetse suuna „Säästva keskkonnakasutuse infrastruktuuride ja tugisüsteemide arendamine“ meetme „Kaitsekorralduskavade ja liikide tegevuskavade koostamine looduse mitmekesisuse säilitamiseks“ programmi alusel Euroopa Regionaalarengu Fondi vahenditest.

II kaasamiskoosoleku kuulutus Keskkonnaameti kodulehel



KESKKONNAAMET

Keskkonnaamet Kontakt Valdkonnad Ameti teated Uudised ja artiklid

Pressiteated
Hädala eelinfo
Ettekanded

**KEVADISED
ÕPPEPROGRAMMID**

**KIIRGUSALANE
INFORMATSIOON**

**MUUTUSED
KESKKONNATAJUDES** €

Karuputk

Uudised ja artiklid

Keskkonnaamet algatas Võlumäe-Linnamäe maastikukaitseala kaitsekorralduskava koostamise

08.04.2011

Keskkonnaameti tellimisel on Eesti Maaülikool koostöös Prope Mare Keskkonna Agentuur OÜ-ga alustanud **Võlumäe-Linnamäe maastikukaitseala kaitsekorralduskava koostamist**.

Kaitsekorralduskava on nn „arengukavaline dokument“ kaitsealadel, kus on kirjas kaitseväärtuste ja ohtude hetkeseis ning kavandatavad tegevused elupaikade ja maastike soodsa looduskaitselise seisundi taastamiseks ja säilitamiseks.

Koostamisprotsessi raames toimub kaitsekorralduskavaga seotud huvigruppide **kaasamiskoosolek**, mis leiab aset **27. aprillil 2011 kell 16.00 Põtula koolimajas**. Kohale on oodatud kaitseala maaomanikud, kohalikud elanikud, ettevõtjad ja teised, kes kaitsealaga üht või teist viisi seotud on. Koosolekul antakse ülevaade Võlumäe-Linnamäe maastikukaitseala väärtustest ja nende seisundist, väärtustega seotud probleemidest ning tutvustatakse koostatavat kaitsekorralduskava.

Palume edastada ettepanekud ja soovitusel Võlumäe-Linnamäe maastikukaitseala kaitsekorralduskava koostamiseks e-kirja teel aadressile riina.kotter@keskkonnaamet.ee või kirja teel Keskkonnaameti Viru regiooni Rakvere kontorisse aadressile: Kunderi 18, 44307 Rakvere.

Kaitsekorralduskava koostamise materjalidega saab tutvuda veebilehel <http://www.propemare.ee/volumae>.

Lisainfo: Riina Kotter, tel 5037128

II kaasamiskoosoleku protokoll

Võlumäe-Linnamäe maastikukaitseala kaitsekorralduskava koostamise

II kaasamiskoosoleku

PROTOKOLL

Põlula koolimaja, 27. aprill 2011

Algus kell 16.10, lõpp kell 17.10

Juhatas: Veljo Kabin

Protokollis: Luule Lõhmus

Osavõtjad: Kohalikud elanikud Margus Andre, Aleksander Runovski, Õle Sinisalu, Põlula koolist Priit Freienthal, Rägavere Vallavalitsusest Mati Ulm, Keskkonnaametist Riina Kotter, Maret Vildak, Keskkonnainspeksiioonist Marit Seene.

PÄEVAKORD:

- 1. Koostatava Võlumäe-Linnamäe maastikukaitseala kaitsekorralduskava tutvustamine**
- 2. Küsimused, arutelu**

1. Koostatava Võlumäe-Linnamäe maastikukaitseala kaitsekorralduskava tutvustamine
Riina Kotter (Keskkonnaamet) tutvustab kaitsekorralduskava koostajaid. Selgitab, mis on kaitse-eeskiri ja mis kaitsekorralduskava.

Võlumäe-Linnamäe maastikukaitseala (edaspidi MKA) kaitsekorralduskava koostamise aluseks on hetkel veel Keskkonnaministeeriumis kooskõlastamisel olev kaitse-eeskiri. Tulevikus esitatakse ka koostatav kaitse-eeskiri avalikule väljapanekule. Kaitse-eeskiri on dokument, milles nimetatakse kaitseala kaitse-eesmärgid ning seatakse nende kaitseks vajalikud piirangud. Käesoleva koosoleku objektiks on kaitsekorralduskava, kus kavandatakse kaitse-eesmärkide ja väärtuste säilimiseks vajalikud tegevused kaitsekorraldusperioodiks.

Veljo Kabin (Prope Mare Keskkonna Agentuur) annab ülevaate Võlumäe-Linnamäe MKA-st ning selle kaitse-eesmärkidest. Kaitseala on tzoneeritud vastavalt kaitsekorra eripärale ja majandustegevuse piiramise astmele üheks piiranguvööndiks: Võlumäe-Linnamäe piiranguvöönd ja kolmeks sihtkaitsevööndiks: Aasuvälja, Tammemäe ja Tõusu sihtkaitsevöönd. Kaitsekorralduskavas nimetatakse kaitseala väärtused, mis tulenevad nii kaitse-eeskirjast kui ka teised kaitseala väärtused. Kavas tuuakse välja väärtusi ohustavad tegurid, kaitseks vajalikud meetmed ning väärtuste oodatav seisund kava perioodi (10 a) ja 30 aasta lõikes. Kavas on väärtused kategoriseeritud järgmiselt: maastikud (Võlumäe otsamoreen, Nurkse linnamägi), elupaigad (vanad loodusmetsad, rohundirikkad kuusikud), elustik (looduskaitsealused linnud, sammaltaimed, seened), kultuuriväärtused (linnus, Võlumäe dendropark).

Käesolevaks hetkeks tuuakse kaitsekorralduskavas välja järgmised tegevused: kaitseala välispiiri tähistuste paigaldamine, kaitseala väärtusi tutvustava infotahvli paigaldamine, kaitseala ja selle väärtuste tutvustamine veebis, teabematerjali (voldiku) koostamine ja trükkimine, radade hooldamine: võistlustejärgselt ajutiste kile- jmt rajasiltide koristamine, raja äärest mahakukkunud või ohustavate puude raiepakudede äratransportimine.

Kuna kaitsekorralduskava on hetkel alles koostamisel ning sinna tuleb täiendusi, on kõik ettepanekud ja küsimused oodatud.

2. Küsimused, arutelu

Ülo Sinisalu: Oli juttu sellest, et kaitseala pindala väheneb. Kui suures ulatuses ja kus? Oluline on, et kaitseala sisse jääks Sigalehte allikas.

Veljo Kabin (PMKA): Pindala väheneb esialgsel andmetel umbes 40 ha. Uue kaitse-eeskirja eelnõu kohase piiriga on võimalik joonisel tutvuda.

Riina Kotter (KKA): Kaitsealade piire muudetakse kaitse-eeskirjaga ning piirimuutmise ettepanekuid saab teha kaitse-eeskirja avalikustamisel või esitades need eelnevalt Keskkonnaametile kirjalikult. Kaitsekorralduskavas ei tegeleta piiride muutmiselega.

Maret Vildak (KKA): Kes on huvigrupid, kes kaitsealal tegutsevad?

Veljo Kabin (PMKA): Kaitsealaga seotud olulisemad huvigrupid on:

- Keskkonnaamet (kaitse korraldamine, väärtuste soodsa seisundi tagamine);
- Keskkonnainspeksioon (järelevalve teostamine keskkonnavalaste õigusrikkumiste üle);
- RMK (riigimetsa majandamine, tähistab, hooldab infotahvleid, teeb kaitsekorralduslike töid);
- Rägavere Vallavalitsus (valla elu arendamine, tulubaas, tööhõive. Tihe koostöö Mõedaku spordibaasiga);
- Mõedaku spordibaas (spordi- ja vaba aja veetmise võimaluste pakkumine);
- Maaomanikud
- Loodusteadlased, loodushuvilised (loodusväärtuste säilitamine ja uurimine);
- Turistid, juhukülastajad (info kaitseala kohta, taristu olemasolu).

Riina Kotter (KKA): Mõedaku suusaradadel on suur külastajate arv. Inimesed käivad seal suusatamas, kuid ei teagi, et on kaitsealal. Selleks on oluline infotahvlite paigutamine. Teine probleem on radade prahistamine. Milline on kohaliku omavalitsuse nägemus probleemi lahendamiseks.

Mati Ulm (Rägavere VV): Oleme seisukohal, et Mõedaku spordibaas (KOV asutusena) kui radade haldaja peaks igal kevadel rajad läbi käima ning koristama sinna jäänud vanad rajalindid ja muu prahi ning hooldama paikseid silte. Radade arendamine on konkreetsete projektide teema, milleks tuleb Keskkonnaametiga koostööd teha. Vallal on huvi osade radade laiendamise vastu, et muuta rajad võistlusnõuetele vastavaks.

Lisada huvigruppide hulka ettevõtjad, näiteks jääb kaitsealale Samblamäe hostel.

Ülo Sinisalu: Tahaksin rääkida selle maastikukaitseala loomise põhjustest. Olen Võlumäe elanik 1978. aastast. 80ndatel kavandati siia lähedusse Kabala fosforiidikaevandust. Selleks et kaevanduse rajamist pidurdada, otsustati teha ettepanek maastikukaitseala rajamiseks. 1987. aastal see kaitseala ka loodi ning fosforiidikaevandust siia rajada ei saanud.

Olen seisukohal, et lähemalt vajaks uurimist ka Nurkse linnamägi maastikukaitseala territooriumil.

MKA on multifunktsionaalne ning mind rõõmustab, et selle kaitseala arendamise ja hooldamisega tegeletakse.

Riina Kotter (KKA): Matkaradasid hetkel kavandama ei hakka. Aga matkamarsruudid võiks paika panna küll.

Ülo Sinisalu: Marsruudid võiks olla suuremad, mis ulatuvad ka väljapoole kaitseala. Seda saaks ka rattaga läbida.

Mati Ulm (Rägavere VV): Soovime Mõedakust tekitada keskuse, kus inimesed saavad ka jalgrattaid laenutada. Seal pakutakse ka toitlustamist ja majutamist.

Ülo Sinisalu: Võlumäel asub ka ajalooline jaaniku koht. Selle võiks taastada.

Riina Kotter (KKA): Kui sellisel külaplatsil on hooldaja ning ei toimu isetegevust, on see mõeldav. Samas peab arvestama, kas selleks on nõudlust ja kas see ikka realselt toimima hakkab.

Aleksander Runovski: Minu metsad jäävad ka kaitsealale. See seab mulle kui maaomanikule tõsisid piiranguid ja ma ei saa oma metsa majandada. Mets hävib looduslikul moel, aga raiet ma teha ei tohi. Metsatoetust ka ei saa, kuna pole Natura ala.

Riina Kotter (KKA): (täpsustatakse Aleksander Runovski maaomandi asukohta joonisel). Tööpolest pole Natura ala. Tingimused metsa majandamiseks kaitsealal sätestatakse kaitse-eeskirjaga, sinna on võimalik teha ettepanekuid. Kaitseala sihtkaitsevööndis tuleb mets jätta looduslikule arengule. Kui mets nõ sureb, ongi loomulik suksessioon. Keskkonnaameti prioriteet on kaitsta loodusväärtusi.

Maret Vildak (KKA): Kindlasti said ka kaitsekorralduskava koostajad tänasest koosolekust väärtuslikku infot, samuti tuli mõtteid seoses kaitse-eeskirjaga. Loodetavasti tuleb käesoleva aasta jooksul ka kaitse-eeskiri avalikustamisele.

Veljo Kabin (PMKA): Kaitsekorralduskava koostamisega saab ka edaspidi kursis hoida Internetis: www.propemare.ee/volumae Ettepanekud palun esitada kirjalikult või e-kirja teel Riina Kotterile Keskkonnaametis. Täname koosolekul osalejaid!



Veljo Kabin

Juhataja



Luule Lõhmus

Protokollija

LISA 6. FOTOD

Kõikide fotode autor on Liggi Namm, pildistatud 2018. aastal.



Foto 1. Villtulika kasvukoht Tammemäe sihtkaitsevööndis alal, kus varem on tehtud uuendusraiet.



Foto 2. Kaitseala tähis Nurkse-Põlula tee ääres.



Foto 3. Parkimistasku Virumaa turismiettevõtete tutvustava infoga Sõmeru-Kabala tee ääres.



Foto 4. Terviseradade infotahvel Mõedaku puhkebaasi juures.



Foto 5. Elurikkus rajalt eemaldatud puudel.



Foto 6. Terviseradade niitmine suve I poolel.