

KINNITATUD
Keskkonnaameti
27.09.2023
korraldusega nr 1-3/23/565

*Seljamäe loodusala (Seljamäe hoiuala, Edru
väike-konnakotka püsielupaiga)
kaitsekorralduskava*



Rohunditerikas kuusik Seljamäe loodusalal. Foto: Liggi Namm

Sisukord

1. Ala iseloomustus	4
1.1. Uuritus ja seire	5
2. Kaitseväärtused ja kaitse eesmärgid	7
3. Kavandatavad kaitsekorralduslikud tegevused	12
3.1. Koosluse hooldus- ja taastamistööd.....	14
3.2. Tähised.....	14
3.3. Külastuskorraldus.....	14
Kasutatud allikad	16

Kasutatud lühendid, mõisted ja selgitused

KE – kaitse-eeskiri

KeA – Keskkonnaamet

LKS – looduskaitseeadus

LoD – loodusdirektiiv (käsitleb ohustatud elupaikade ning loodusliku loomastiku ja taimestiku kaitsepõhimõtteid)

LoA – loodusala (loodusdirektiivi I ja II lisas nimetatud elupaigatüüpide või liikide kaitseks asutatud ala)

RMK – Riigimetsa Majandamise Keskus

EELIS – Eesti Looduse Infosüsteem

SDF – Natura standardandmebaas

Kaitseväärtus – kaitse-eeskirjas nimetatud kaitstav loodusväärtus (kaitse-eesmärk)

Kaitse eesmärk – kaitseväärtuse soovitud seisund

Säilitamine – olemasolevate väärtuste säilitamine, sh looduslik areng (seisund ei muutu halvemaks, säilitamine ei tähenda seda, et seisund peab jääma samaks)

Seisundi parendamine – arvestatava esinduslikkusega (C) elupaikade seisundi parendamine kraavide sulgemise, looduslikule arengule jätmise jms abil

Taastamine – tegevused, mis on seotud olemasolevate, kuid halvenenud struktuuriga elupaikade taastamisega (nt pärandniidud ja sood)

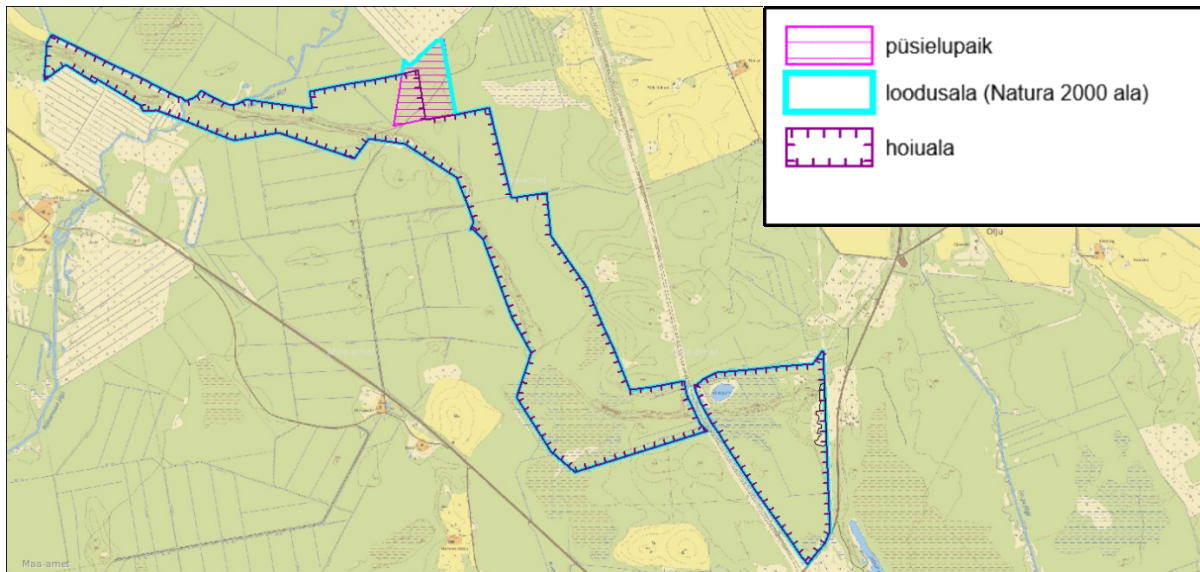
1. ALA ISELOOMUSTUS

Seljamäe loodusala moodustavad metsaga kaetud oos ning selle lähiümbruse metsad ja märgalad, mida kaitstakse läbi loodusliku arengu. Alal pesitseb väike-konnakotkas. Hooldamist vajab väike niiduala lõunaosas. Oosil kulgeb matkarada, mis vajab korrastamist.

Loodusala nimi ja kood	Seljamäe loodusala EE0060211
Loodusalale jäävad kaitstavad loodusobjektid	Seljamäe hoiuala (KLO2000035), Edru väike-konnakotka püsielupaik (KLO3000058)
Pindala	214,4 ha
Asukoht ja piirid	Lääne-Viru maakond Väike-Maarja vald, Joonis 1 Leitav Keskkonnaportaalist
Kaitsekord	Vabariigi Valitsuse 15. septembri 2005. a määrus nr 237 „Hoiualade kaitse alla võtmine Lääne-Viru maakonnas” Looduskaitseseadus § 14, 32, 33 Keskkonnaministri 19. aprilli 2021. a määrus nr 12 „Väike-konnakotka püsielupaikade kaitse alla võtmine ja kaitse-eeskiri”
Koostaja nimi	Liggi Namm
Koostamise aasta	2023
Kaitsekorralduskava koostamise kord	Keskkonnaministri 2. novembri 2022. a määrus nr 50 „Kaitsekorralduskava koostamise ja kinnitamise kord ning kaitsekorralduskava kinnitaja määramine”

Kaitsekorralduskava annab soovitusel kaitstava ala valitsejale kaitse-eesmärkide saavutamise parimatest viisidest, kuid ei loo õigusi ega kohustusi kolmandatele isikutele.

Seljamäe loodusala (Seljamäe hoiuala, Edru väike-konnakotka püsielupaiga) kaitsekorralduskava on koostatud tähtajatult. Kava vaadatakse üle ja uuendatakse põhjendatud juhtudel väärtuste kaitse tagamise eesmärgil lähtuvalt tulemuslikkuse hindamise või uue inventuuri andmetest.



Joonis 1. Seljamäe loodusala ning sinna jäävate Seljamäe hoiuala ja Edru väike-konnakotka püsielupaiga piirid (piirid: EELIS, mai 2023; aluskaart: Eesti Põhikaart, Maa-ameti WMS kaardirakendus, mai 2023)

1.1. Uuritus ja seire

Inventuurid

Loodusalal on erinevat tüüpi loodusdirektiivi I lisas nimetatud elupaiku kokku umbes 146 ha (Joonis 2. EELIS, 2023). Esimesed elupaikade inventeerimised tehti alal 1997. (inventeerija Eestimaa Looduse Fond) ja 2002. (inventeerijad Aveliina Helm ja Virve Sõber) aastal. Suurem osa elupaikadest inventeeriti 2009. (inventeerijad Janar Karakats ja Rene Volt) ja 2018. (inventeerija Indrek Hiiesalu) aastal. 2018. aastal kontrolliti üle vananenud või puuduliku andmestikuga alad. 2023. aastal kaitsekorralduskava koostamise käigus kontrolliti üle alad, kus EELISE ja metsaregistri andmed olid vastuolulised. Tabelis 1 toodud eesmärkide seisundid on määratud siin nimetatud inventuuride andmete põhjal.

Kaitsealuseid liike inventeeriti loodusalal 2018. aastal metsaelupaikade inventuuri ja 2023. aastal kaitsekorralduskava koostamise käigus, vähemal määral ka varem. Kokku on loodusalal registreeritud 14 liigi olemasolu, millest üks kuulub I, kaks II ja 11 III kaitsekategooriasse (EELIS, 2023). 2023. aastal leidis Anneli Palo loodusalalt sileda tondipea, mille kohta varasemaid andmeid Seljamäe loodusalal pole. Keskkonnaameti töötajad inventeerisid 2023. aastal oluliselt rohkem kaunist kuldkinga, kui seni teada oli. Kuna mõlema liigi isendeid leiti arvestataval hulgal, tuleb kaaluda kauni kuldkinga seadmist loodusala ja hoiuala kaitse-eesmärgiks ning sileda tondipea seadmist hoiuala kaitse-eesmärkide hulka.

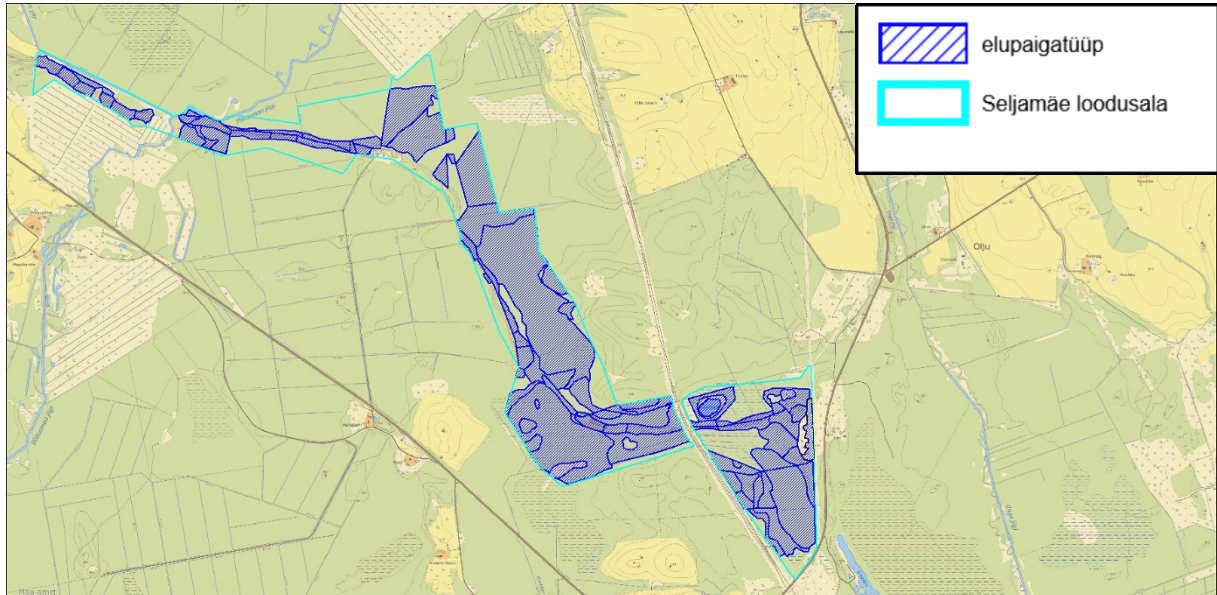
Riiklik seire

Loodusalal asub riikliku seire ala Rakke SJA3045000, seire tüüp „Röövlinde pesitsusaegne seire”. EELISes on andmed Seljamäe loodusalal asuvast väike-konnakotka pesapaigast 2001. aastast, mil pesa vaatlesid MTÜ Kotkaklubi liikmed Sven Aun ja Ülo Väli. Pesa kontrolliti 2005., 2010., 2012., 2015., 2018. ja 2021. aastal. Viimased märgid pesa kasutamisest on 2005. aastast (EELIS, 2023). Lähim asustatud pesa on Seljamäe loodusala elupaigast

u 1,2 km kaugusel (EELIS, 2023). Oluline on jätkata riikliku seirega, et teada saada, kas väike-konnakotkas taasasustab looduslal asuva pesapaiga.

Inventuuride ja uuringute vajadus

Vajalik on jätkata riikliku seirega, et saada teada, kas väike-konnakotkas tuleb Seljamäe looduslale uuesti pesitsema.



Joonis 2. Loodusdirektiivi I lisa elupaigatüüpide asukohad Seljamäe looduslal (EELIS, mai 2023; aluskaart: Eesti Põhikaart, Maa-ameti WMS kaardirakendus, mai 2023)

2. KAITSEVÄÄRTUSED JA KAITSE EESMÄRGID

Loodusala kaitse-eesmärkideks olevad väärtused (kaitseväärtused) on kinnitatud Vabariigi Valitsuse 2004. aasta korraldusega¹ ja hoiuala omad Vabariigi Valitsuse 2005. aasta määrusega². Seljamäe loodusala ja hoiuala kaitse-eesmärgiks on loodusdirektiivi I lisas nimetatud elupaigatüübid huumustoitelised järved ja järvikud (3160), aas-rebasesaba ja ürt-punanupuga niidud (6510), vanad loodusmetsad (9010*), vanad laialehised metsad (9020*), rohunditerikkad kuusikud (9050), okasmetsad oosidel ja moreenikuhjatistel (sürjametsad – 9060) ning soostuvad ja soo-lehtmetsad (9080*)³. Ühtegi liiki loodusala ega hoiuala kaitse-eesmärgiks ei ole seatud.

Seljamäe loodusala ja hoiuala kaitse-eesmärgiks tuleb lisada siirde- ja õõtsiksood (7140) ning siirdesoo- ja rabametsad (91D0*).

2018. aastal inventeeriti Seljamäe looduslal niiskuslembesed kõrgrohustud (6430), siirde- ja õõtsiksood (7140) ning liigirikkad madalsood (7230) (EELIS, 2023). Ükski nendest elupaigatüüpidest ei ole hoiuala ega loodusala kaitse-eesmärk. Niiskuslembeseid kõrgrohustuid on looduslal üks 0,4 ha suurune arvestatava (C) esinduslikkusega ala. Arvestades, et 2019. a loodusdirektiivi aruande andmete põhjal on niiskuslembeste kõrgrohustute seisundi hinnang „soodne (*Favourable*)” ja elupaigalaik on väike, ei plaanita seda elupaigatüüpi lisada Seljamäe hoiuala ega looduskaitseala kaitse-eesmärkide hulka.

Siirde- ja õõtsiksood on looduslal üks 0,7 ha suurune hea (B) esinduslikkusega ala ümber kaitse-eesmärgiks oleva järve. Arvestades, et ala moodustab järvega kompleksi ning loodusdirektiivi 2019. aasta aruande järgi on siirde- ja õõtsiksood Eestis ebasoodsas (ebapiisavas) (*Unfavourable-Inadequate*) seisundis, tehakse ettepanek lisada elupaigatüüp Seljamäe loodusala ja hoiuala kaitse-eesmärkide hulka.

Liigirikkaid madalsoid on looduslal üks 1,1 ha suurune ala, mida ümbritseb siirdesoo- ja rabamets. Tõenäoliselt muutub ala aastakümnete jooksul loodusliku arengu käigus siirdesoo- ja rabametsa osaks. Seetõttu ei plaanita lisada liigirikkaid madalsoid Seljamäe loodusala ega hoiuala kaitse-eesmärgiks. Uute teadmiste korral võib seda edaspidi uuesti kaaluda.

2017. aasta Natura standardandmebaasi järgi on Seljamäe looduslal loodusdirektiivi I lisa metsaelupaiku 151 ha (EELIS, 2023). Inventeeritud on metsaelupaiku u 145 ha (EELIS, 2023). Standardandmebaasi andmed on esialgsete, osaliselt kameraalselt ja suure üldistusastmega elupaigatüüpide inventuuri järgi. 2018. aasta põhjaliku kaasaegse meetodika järgi läbi viidud inventuuri tulemustest selgus, et suur osa varem soostuvateks ja soo-lehtmetsadeks (9080*) määratud alast on tegelikult siirdesoo- ja rabametsad (91D0*) ning osa varem elupaigatüübiks määratud alast ei vasta elupaigatüübi tunnustele. Seetõttu määratakse kaitsekorralduskavas elupaigatüübi 9080* säilimise eesmärgiks peaaegu 70 ha võrra väiksem pindala, kui on 2017. aasta standardandmebaasis. 2018. aasta inventuur näitas, et siirdesoo- ja rabametsi on looduslal u 63 ha.

Kaitsekorralduskava koostamisel kontrolliti loodusala lõunaosas laialehiseks metsaks (9020*) kaardistatud u 8 ha suurust ala, mis metsaregistri andmetel on kase- ja kuuse-enamusega segamets. Kohapealse inventeerimise käigus selgus, et metsaregistri andmed on õiged, laialehiseid puid alal ei kasva. Ala vastab elupaigatüüpidele vana loodusmets (9010*) ning

¹ Vabariigi Valitsuse 05.08.2002 [korraldus nr 615](#) „Euroopa Komisjonile esitatav Natura 2000 võrgustiku alade nimekiri”

² Vabariigi Valitsuse 15.09.2005 [määrus nr 237](#) „Hoiualade kaitse alla võtmine Lääne-Viru maakonnas”

³ Sulgudes on siin ja edaspidi kaitstava elupaigatüübi koodinumber vastavalt loodusdirektiivi I lisale. Tärniga (*) on tähistatud esmatahtsad elupaigatüübid.

soostuvad ja soo-lehtmetsad (9080*). Raudtee ja maantee vaheline nurk on keskealine ja noorem kaasik, mis elupaigatunnustele ei vasta.

Tabelis 1 on elupaigatüüpide seisund ja eesmärk määratud looduses realselt olemasoleva, st inventeeritud ja EELISesse kantud elupaigatüüpide alusel. Vastavalt sellele tuleb korrigeerida ka standardandmebaasi andmeid. Standardandmebaasi muudatuse põhjendus on varasem valemäärang.

Seljamäe loodusalale jääb Edru väike-konnakotka püsielupaik. Kuna käesolev kaitsekorralduskava on ühtlasi Edru väike-konnakotka püsielupaiga kaitsekorralduskava, seatakse lähtuvalt väike-konnakotkast eesmärk ka püsielupaigale. Eesmärgi määramisel on arvestatud riikliku seire, väike-konnakotka tegevuskava ja metsaelupaikade inventuuri andmetega. Kuna pesa on olnud üle kümne aasta asustamata, ei määrata eesmärgiks pesitsevate paaride arvu. Eesmärgiks on väike-konnakotkale sobiva pesapaiga säilimine. Liigi tegevuskava järgi on sobiv pesapaik üle 70 aasta vana niiskema või viljakama kasvukoha segamets, kus on pesapuuks sobivaid suuri kuuski, kaski või teistest liikidest puid. Pesapuude ümbruses peab olema lagedaid toitumisalasid. Edru püsielupaiga kesk- ja lõunaosa metsad vastavad elupaigatüübile 9050 ja 9010* ning nendes kasvab u 150 aasta vanuseid kuuski (EELIS, 2023). Põhjaosa metsad on üle 70-aastased kuuse-kase segametsad. Püsielupaigas on peamiselt angervaksa, sinilille ja kõdusoo kasvukohatüübi metsad (Metsaregister, 2023). Seega on Edru püsielupaik väike-konnakotkale sobiv pesapaik. Toitumisalad ei asu ühelgi kaitstaval loodusobjektidel, seetõttu ei ole võimalik kaitsekorralduskavaga seada eesmärke toitumisalast lähtuvalt.

Tabelites 1 ja 2 on Seljamäe loodusala ja Edru väike-konnakotka püsielupaiga kaitseväärtuste hoidmisega seotud kaitse eesmärgid ja soodsa looduskaitse seisundi saavutamist või hoidmist mõjutavad tegurid. Samuti on tabelites toodud kaitse-eesmärkide täitmist mõjutavad tegurid, negatiivsete tegurite ärahoidmise või leevendamise meetmed ning kaitsetegevuse oodatavad tulemused. Koosluste ja liigi soodsa seisundi saavutamiseks või hoidmiseks on meetmed seatud vastavalt elupaigatüüpide hoolduskavadele ja liigi kaitse tegevuskavale. Kavad on leitavad Keskkonnaameti kodulehel (vt kasutatud allikate nimekirja).

Tabel 1. Seljamäe loodusala kaitseväärtuste koondtabel

Kaitseväärtus ⁴	Seisund (pindala (ha)/ esinduslikkus) ⁵	Kaitse eesmärk ⁶	Mõjutegurid	Meetmed	Oodatav tulemus ⁷	Märkused	Panus üldpindalasse /SDFi (%) ⁸
Huumustoitelised järved ja järvikud (3160) LoA – ja, KE – ja, LoD – I	0,9/A	Elupaigatüübi säilitamine 0,9 ha-l		Looduslikule arengule jätmise	Heas seisundis elupaik on säilinud 0,9 ha-l		0,03/0,03
Aas-rebasesaba ja ürt-punanupuga niidud (6510) LoA – ja, KE – ja, LoD – I	1,3/B	Pärändniidu säilitamine 1,3 ha-l	Võsastumine	Taastamine ja seejärel hooldamine	Heas seisundis elupaik on säilinud 1,3 ha-l	1,3 ha-st 20% on 6210, eesmärgiks on säilitada heas seisundis pärändniit 1,3 ha-l olenemata elupaigatüübist.	0,03/0,06
Siirde- ja õõtsiksood (7140) LoA – ei, KE – ei, LoD – I	0,7/B	Elupaigatüübi säilitamine 0,7 ha-l	Ebapiisav kaitsekord	Kaitsekorra muutmine	Heas seisundis elupaik on säilinud 0,7 ha-l	Elupaigatüüp ei ole LoA ega hoiuala kaitse-eesmärgiks (inventeeriti 2018. a) – vaja lisada.	0,001/0,002
Vanad loodusmetsad (9010*) LoA – ja, KE – ja, LoD – I	<ul style="list-style-type: none"> • 2/A • 5,7/B • 13/C 	<ul style="list-style-type: none"> • Elupaigatüübi säilitamine 7,7 ha-l • Elupaigatüübi seisundi parendamine 13 ha-l 		Looduslikule arengule jätmise	Heas seisundis elupaik on säilinud 20,7 ha-l		0,03/0,04

⁴ KE (ja/ei) – on või ei ole hoiuala kaitse-eesmärk; LoA (ja/ei) – on või ei ole loodusala kaitse-eesmärk; LoD – loodusdirektiivi lisa number

⁵ Elupaigatüübi pindala hektarites ja esinduslikkus EELISesse kantud inventuuride alusel 2023. a seisuga. Esinduslikkus A – väga hea, B – hea, C – arvestatav

⁶ Kaitse eesmärk seatakse aastaks 2050

⁷ Oodatav tulemus seatakse aastaks 2050 ja tulemuslikkust hinnatakse iga 10 aasta tagant

⁸ 2019. a loodusdirektiivi [aruande](#) andmete põhjal. Numbrid näitavad, milline on selle loodusala elupaigatüüpide osakaal kogu Eesti elupaigatüüpide / kõikide SDF-i kantud elupaigatüüpide pindalast.

Kaitseväärtus	Seisund (pindala (ha)/ esinduslikkus)	Kaitse eesmärk	Mõjutegurid	Meetmed	Oodatav tulemus	Märkused	Panus üldpindalasse /SDFi (%)
Vanad laialehised metsad (9020*) LoA – ja, KE – ja, LoD – I	<ul style="list-style-type: none"> • 1,6/A • 0,6/B • 0,4/C 	<ul style="list-style-type: none"> • Elupaigatüübi säilitamine 2,2 ha-l • Elupaigatüübi seisundi parendamine 0,4 ha-l 		Looduslikule arengule jätmine	Heas seisundis elupaik on säilinud 2,6 ha-l		0,04/0,04
Rohunditerikkad kuusikud (9050) LoA – ja, KE – ja, LoD – I	<ul style="list-style-type: none"> • 0,4/A • 7,5/B • 11,1/C 	<ul style="list-style-type: none"> • Elupaigatüübi säilitamine 7,9 ha-l • Elupaigatüübi seisundi parendamine 11,1 ha-l 		Looduslikule arengule jätmine	Heas seisundis elupaik on säilinud 19 ha-l		0,22/0,27
Okasmetsad oosidel ja moreeni- kuhjatistel (9060) LoA – ja, KE – ja, LoD – I	<ul style="list-style-type: none"> • 11,4/A • 12,4/B • 0,9/C 	<ul style="list-style-type: none"> • Elupaigatüübi säilitamine 23,8 ha-l • Elupaigatüübi seisundi parendamine 0,9 ha-l 		Looduslikule arengule jätmine	Heas seisundis elupaik on säilinud 24,7 ha-l		0,78/0,78
Soostuvad ja soo- lehtmetsad (9080*) LoA – ja, KE – ja, LoD – I	<ul style="list-style-type: none"> • 6,1/B • 2,6/C 	<ul style="list-style-type: none"> • Elupaigatüübi säilitamine 6,1 ha-l • Elupaigatüübi seisundi parendamine 2,6 ha-l 		Looduslikule arengule jätmine	Heas seisundis elupaik on säilinud 8,7 ha-l		0,02/0,02
Siirdesoo- ja rabametsad (91D0*) LoA – ei, KE – ei, LoD – I	<ul style="list-style-type: none"> • 27,2/A • 27,1/B • 9,5/C 	<ul style="list-style-type: none"> • Elupaigatüübi säilitamine 54,3 ha-l • Elupaigatüübi seisundi parendamine 9,5 ha-l 	<ul style="list-style-type: none"> • Kuivendus • Ebapiisav kaitsekord 	<ul style="list-style-type: none"> • Looduslikule arengule jätmine • Kaitsekorra muutmine 	Heas seisundis elupaik on säilinud 63,8 ha-l	<ul style="list-style-type: none"> • Loodusalal asuvad kraavid on kinni kasvamas, jätta looduslikule arengule • Elupaigatüüp ei ole LoA ega hoiuala kaitse-eesmärgiks – vaja lisada. 	0,13–0,14/0,16

Tabel 2. Edru väike-konnakotka püsielupaiga kaitseväärtused

Kaitseväärtus ⁹	Seisund	Kaitse eesmärk	Mõjutegurid	Meetmed	Oodatav tulemus	Märkused
Väike-konnakotkas <i>(Aquila pomarina)</i> LKS – I, KE – ja, LoA – ei, LoD – ei	Pesa asustamata, liigi leiukoha pindala 11,2 ha	Väike-konnakotkale sobiv pesitsusala on säilinud vähemalt 11,2 ha-l.		Elupaiga looduslikule arengule jätmise	Väike-konnakotkale sobiv pesitsusala on säilinud vähemalt 11,2 ha-l.	<ul style="list-style-type: none"> • Kogu elupaik asub sihtkaitsevööndis. • Toitumisalad asuvad väljaspool kaitstavaid loodusobjekte, mistõttu kaitsekorralduskavaga ei seata nendest lähtuvaid eesmärke.

⁹ LKS – kaitsekategooria looduskaitsealuse alusel, KE (ja/ei) – on või ei ole hoiuala kaitse-eesmärk; LoA (ja/ei) – on või ei ole loodusala kaitse-eesmärk; LoD – loodusdirektiivi lisa number

3. KAVANDATAVAD KAITSEKORRALDUSLIKUD TEGEVUSED

Vajalike tegevuste tabelisse (tabel 3) on koondatud tööd, mis on vajalikud tabelites 1 ja 2 seatud kaitse eesmärkide saavutamiseks. Tabelit võidakse tulevikus täiendada.

Tabelis on tegevused jaotatud vastavalt tegevuse olulisusele järgmistesse prioriteetsusklassidesse:

- 1) esimene prioriteet – hädavajalik tegevus, milleta kaitse-eesmärkide täitmine planeeritavas ajavahemikus on võimatu, see on kaitseväärtuste säilimisele ja toimiva ohuteguri kõrvaldamisele suunatud tegevus (taastamine); kaitsekorralduse tulemuslikkuse hindamiseks vajalik tegevus (inventeerimine);
- 2) teine prioriteet – vajalik tegevus, mis on suunatud väärtuste taastamisele ja potentsiaalsete ohutegurite kõrvaldamisele;
- 3) kolmas prioriteet – soovituslik tegevus ehk tegevus, mis aitab kaudselt kaasa väärtuste säilimisele ja taastamisele ning ohutegurite kõrvaldamisele (infotahvliid, külastustaristu).

Tabel 3. Vajalikud tegevused aastaks 2033

Jrk	Tegevuse nimetus	Maht	Tegevuse tüüp	Korraldaja	Prioriteet	Ajagraafik
Inventuurid, seired, uuringud						
1	Väike-konnakotka riiklik seire		Riiklik seire	Keskkonnaagentuur	I	Vastavalt riikliku seire kavale
Hooldus, taastamine ja ohjamine						
2	Aas-rebasesaba ja ürt-punanupuga niidu (6510) taastamine	1,3 ha	Koosluse taastamistöö	KeA ja eramaa omanik	I	2024, 2025
3	Aas-rebasesaba ja ürt-punanupuga niidu (6510) hooldamine	1,3 ha	Koosluse hooldustöö	KeA ja eramaa omanik	I	Pärast taastamist igal aastal
4	Vanade loodusemetsade (9010*) seisundi parendamine	13 ha	Koosluse seisundi parendamine läbi loodusliku arengu	KeA	I	2050 ¹⁰
5	Vanade laialehiste metsade (9020*) seisundi parendamine	0,4 ha	Koosluse seisundi parendamine läbi loodusliku arengu	KeA	I	2050 ¹⁰

¹⁰ Oodatav tulemus seatakse aastaks 2050 ja tulemuslikkust hinnatakse iga 10 aasta tagant

Jrk	Tegevuse nimetus	Maht	Tegevuse tüüp	Korraldaja	Prioriteet	Ajagraafik
6	Rohunditerikaste kuusikute (9050) seisundi parendamine	11,1 ha	Koosluse seisundi parendamine läbi loodusliku arengu	KeA	I	2050 ¹⁰
7	Okasmetsad oosidel ja moreeni-kuhjatistel (9060) seisundi parendamine	0,9 ha	Koosluse seisundi parendamine läbi loodusliku arengu	KeA	I	2050 ¹⁰
8	Soostuvate ja soo-lehtmetsade (9080*) seisundi parendamine	2,6 ha	Koosluse seisundi parendamine läbi loodusliku arengu	KeA	I	2050 ¹⁰
9	Siirdesoo- ja rabametsade (91D0*) seisundi parendamine	9,5 ha	Koosluse seisundi parendamine läbi loodusliku arengu	KeA	I	2050 ¹⁰
Taristu, tehnika ja loomad						
10	Hoiuala tähistamine	7 hoiuala tähist	Kaitsealuste objektide tähistamine, tähiste paigaldamine	RMK	II	2025
11	Hoiuala tähiste hooldamine	7 hoiuala tähist	Kaitsealuste objektide tähistamine, tähiste hooldamine	RMK	II	Pärast paigaldamist igal aastal vastavalt vajadusele
12	Matkaraja uuendamine ja hooldamine		Matkaraja uuendamine ja hooldamine	Huviline, nt kohalik omavalitus	III	Huvi korral 2030. aastaks. Pärast uuendamist iga-aastane hooldamine
Kavad, eeskirjad						
13	Kaitsekorralduskava andmete ülevaatamine ja vajadusel uuendamine		Tegevuskava	KeA	I	1 kord kümne aasta jooksul
14	Kaitsekorralduskava tulemuslikkuse hindamine		Tegevuskava	KeA	I	1 kord kümne aasta jooksul
15	Hoiuala ja loodusala kaitse-eesmärkide muutmine		Kaitsekorra muutmine	KeA/KEM	I	2033

3.1. Koosluse hooldus- ja taastamistööd

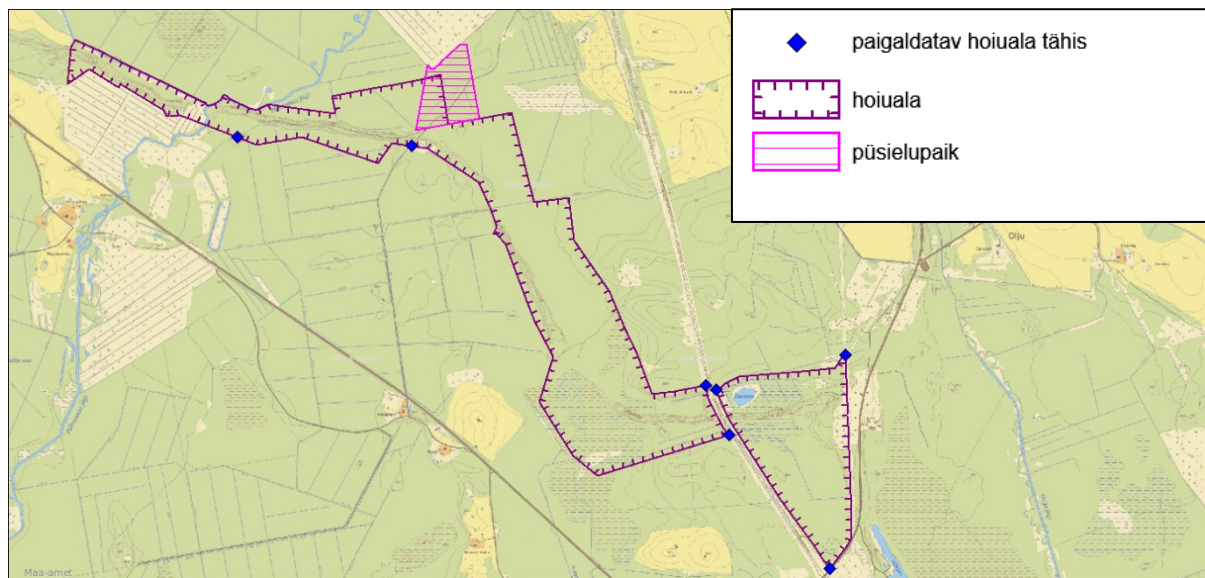
Seljamäe loodusalale jääb üks kaitse-eesmärgiks olev pärändniit (joonis 2). See on 1,3 ha suurune ala, millest 2018. aasta inventuuri järgi 80% vastab loodusdirektiivi I lisa elupaigatüübile aas-rebasesaba ja ürt-punanupuga niidud (6510) ning ligikaudu 20% on kuivad niidud lubjarikkal mullal (6210) (EELIS, 2023). Ala pole aastakümneid hooldatud. Seetõttu kasvavad seal kuused ja männid. Vajalik on pärändniit taastada ja seejärel hakata hooldama. Taastamise käigus tuleb eemaldada puud ja vajadusel freesida kännud. Taastamistegevusi teha 1–2 aastat. Ala võib hooldada nii karjatades kui niites. Taastamisel ja hooldamisel tuleb lähtuda aru- ja soostunud niitude hoolduskavast (Aru ja soostunud niitude..., 2020).

Pärändniitude taastamine ja hooldamine on I prioriteedi tegevus, mida korraldab Keskkonnaamet koostöös maaomanikuga.

3.2. Tähisted

Hoiuala on tähistamata. Hästi ligipääsetavatesse ja käidavatesse kohtadesse tuleb paigaldada seitse hoiuala tähist (joonis 3). Tähiste täpsed planeeritud asukohad on nähtavad külastustaristu virtuaalkontoris (haldusalasisene töökeskkond).

Tähiste paigaldamine (7 tk) on II prioriteedi töö, mida korraldab Riigimetsa Majandamise Keskus.



Joonis 3. Paigaldatavate tähiste asukohad (aluskaart: Eesti Põhikaart, Maa-ameti WMS kaardirakendus, mai 2023)

3.3. Külastuskorraldus

Seljamäe loodusala on üpris väike (214 ha) ja kitsas ning selle külastatavus ei ole suur. Piirkonnas on välja arendatud turismi- ja puhkekoht Emumäel, mis jääb Seljamäe

loodusalast ligikaudu 6 km kaugusele. Seljamäe külastavad väikesed matkaseltskonnad ja üksikud loodushuvilised. Eesmärk on mitte suurendada oluliselt külastajate arvu.

2005. aastal rajasid Eesti Noorte Looduskaitse Ühing ja Eesti Roheline Liikumine Keskkonnainvesteeringute Keskuse ja Rakke Vallavalitsuse toel Seljamäe loodusala läbiva matkaraja. Matkarajale ehitati trepid, soostunud kohale nottidest rada ning paigaldati suunaviidad ja infotahvlid. Loodusalast väljapoole rajati puhkekoht (katusega laud ja pingid). Vallavalitsus korraldas üks kord aastas matkaraja niitmise ja langenud puude koristamise. Rahaliste vahendite vähesuse tõttu ei ole matkaraja taristut uuendatud ja viimastel aastatel pole rada hooldatud. Seetõttu on matkarada halvas seisukorras. Kui leidub huviline (nt Väike-Maarja Vallavalitsus), kes soovib matkarada uuendada ja tagab järjepideva hoolduse, peab nendeks töödeks küsima Keskkonnaameti nõusolekut. Keskkonnaamet kaalub kaitsealuste liikide ja elupaikade kaasaegsete andmete põhjal, kas ja millistel tingimustel on võimalik matkarada uuendada. Kaitsekorralduskava koostamise ajal 2023. aastal teadaolevate andmete alusel ei ole raja rekonstrueerimise keelamiseks põhjust. Olemasolev rada möödub väike-konnakotka EELISes piiritletud elupaiga kõige lähemast nurgast umbes 100 m kauguselt. Matkarada kulgeb olemasolevat rada mööda, mida ei tohi laiendada.

Matkaraja uuendamine on III prioriteedi tegevus, mida teeb huviline, nt Väike-Maarja Vallavalitsus.

KASUTATUD ALLIKAD

[Eesti Looduse Infosüsteem \(EELIS\)](#). Keskkonnaagentuur.

Keskkonnaministri 19. aprilli 2021. a [määrus nr 12](#) „Väike-konnakotka püsielupaikade kaitse alla võtmine ja kaitse-eeskiri”

[Looduskaitseseadus](#) (2004)

Mesipuu, M. (2020). [Aru- ja soostunud niitude hoolduskava](#). Tartu: Pärändkoosluste Kaitse Ühing.

[Natura aruandlus](#) (2019)

Vabariigi Valitsuse 05.08.2002 [korraldus nr 615](#) „Euroopa Komisjonile esitatav Natura 2000 võrgustiku alade nimekiri”

Vabariigi Valitsuse 15.09.2005. a [määrus nr 237](#) „Hoiualade kaitse alla võtmine Lääne-Viru maakonnas”

Väike konnakotka (*Aquila pomarina*) [kaitse tegevuskava](#) (2018). Keskkonnaamet