

Lümandu maastikukaitseala kaitsekorralduskava 2015–2024



Euroopa Liit
Euroopa
Regionaalarengu Fond



Eesti tuleviku heaks

SISUKORD

SISUKORD	2
1. SISSEJUHATUS.....	5
1.1. Ala iseloomustus	5
1.2. Maakasutus	5
1.3. Huvigrupid.....	9
1.4. Kaitsekord.....	10
1.5. Uuritus	12
1.5.1. Läbiviidud inventuurid ja uuringud.....	12
1.5.2. Riiklik seire	12
1.5.3. Inventuuride ja uuringute vajadus.....	13
2. VÄÄRTUSED JA KAITSE EESMÄRGID.....	15
2.1. Elupaigad	16
2.1.1. Jõed ja ojad (3260).....	17
2.1.2. Puisniidud (6530*).....	17
2.1.3. Allikad ja allikasood (7160).....	18
2.1.4. Lubjarikkad madalsood lääne-mõõkrohuga (7210*).....	18
2.1.5. Nõrglubja-allikad (7220*).....	19
2.1.6. Liigirikkad madalsood (7230).....	19
2.1.7. Vanad loodusmetsad (9010*).....	20
2.1.8. Rohunditerikkad kuusikud (9050)	20
2.1.9. Soostuvad ja soo-lehtmetsad (9080*).....	21
2.1.10. Siirdesoo ja rabametsad (91D0*).....	21
2.1.11. Lammi-lodumetsad (91E0*)	21
2.2. Elustik	23
2.2.1. Imetajad	23
2.2.2. Linnud.....	24
2.2.3. Roomajad.....	26
2.2.4. Kahepaiksed	26

2.2.5. Kalad.....	27
2.2.6. Selgrootud	27
2.2.7. Taimed.....	27
2.2.8. Seened.....	28
3. Ala ja selle väärtuste tutvustamine ning külastuskorraldus.....	29
3.1. Lümandu maastikukaitseala tähistamine.....	29
4. KAVANDATAVAD KAITSEKORRALDUSLIKUD TEGEVUSED JA EELARVE.....	31
4.1. Tegevuste kirjeldus	31
4.1.1. Uuringud, inventuurid ja seire.....	31
4.1.2. Elupaiga 6530* jaoks vajalikud tegevused	32
4.1.3. Kaitseala tähistamine.....	32
4.1.4. Kavad ja eeskirjad.....	32
4.2. Eelarve	33
5. KAITSEKORRALDUSE TULEMUSLIKKUSE HINDAMINE.....	35
KASUTATUD KIRJANDUS.....	41
LISAD.....	42

Vastavalt looduskaitseaduse §-le 25 on kaitsekorralduskava loodusobjektide alapõhise kaitse korraldamise aluseks.

Kaitsekorralduskava kinnitab Keskkonnaameti peadirektor. Teave kaitsekorralduskava kinnitamise kohta avalikustatakse Keskkonnaameti kodulehel.

Käesoleva Lümandu maastikukaitseala kaitsekorralduskava (edaspidi ka *KKK*) eesmärk on:

- anda lühike ülevaade kaitstavast alast (edaspidi *ala*) – selle kaitsekorra, kaitse-eesmärkidest, rahvusvahelisest staatusest, maakasutusest, huvigruppidest ning alal läbiviidavast riiklikust seirest;
- analüüsida ala eesmärke ning anda hinnang iga põhiväärtuseks oleva liigi, elupaiga vm väärtuse seisundile;
- arvestades alale seatud eesmärke, määrata mõõdetavad kaitse-eesmärgid ja kaitsekorralduse oodatavad tulemused kaitsekorraldusperioodi lõpuks ning 30 aasta perspektiivis;
- anda ülevaade peamistest väärtusi mõjutavatest teguritest, kirjeldada kaitseks vajalikke meetmeid koos oodatavate tulemustega;
- määrata põhiväärtuste säilimisele, taastamisele ja tutvustamisele suunatud kaitsekorralduslike tegevuste elluviimise plaan koos tööde mahu, koha, ulatuse kirjelduse ja orienteeruva maksumusega;
- luua alusdokument kaitseala kaitsekorralduslike tööde elluviimiseks ja rahastamiseks.

Kaitsekorralduskava koostamisel viidi läbi üks kaasamiskoosolek 15. juulil 2013 Raplas (vt protokoll lisas 3).

Kava koostamist koordineeris Keskkonnaameti Harju-Järva-Rapla regiooni kaitse planeerimise spetsialist Meelis Mägi (tel: 484 7114, e-post: meelis.magi@keskkonnaamet.ee). Kava koostas OÜ Tirts&Tigu juhtiv ekspert Lauri Klein (tel: 517 9668, e-post: tirtstigu@gmail.com).

Kaitsekorralduskava on valminud „Riikliku struktuurivahendite kasutamise strateegia 2007–2013“ ja sellest tuleneva „Elukeskkonna arendamise rakenduskava” prioriteetse suuna „Säästva keskkonnakasutuse infrastruktuuride ja tugisüsteemide arendamine” meetme „Kaitsekorraldus-kavade ja liikide tegevuskavade koostamine looduse mitmekesisuse säilitamiseks” programmi alusel Euroopa Regionaalarengu Fondi vahenditest.

1. SISSEJUHATUS

1.1. ALA ISELOOMUSTUS

Lümandu maastikukaitseala asub Raplamaal Kohila vallas Lümandu külas ning Harjumaal, Kernu vallas Kohatu külas ja Saue vallas Tagametsa külas. Lümandu maastikukaitseala pindala on 106,9 ha.

Lümandu maastikukaitseala võeti kaitse alla 6. veebruari 2006. a Vabariigi Valitsuse määrusega nr 36 „Lümandu maastikukaitseala kaitse-eeskiri” ([RT I 2006, 9, 53](#)). Lümandu maastikukaitseala kaitse-eesmärk on Vasalemma jõe lätte ja ülemjooksuala vaheldusrikka maastikukompleksi ilme ja liigirikkuse kaitse; EÜ nõukogu direktiivi 92/43/EMÜ looduslike elupaikade ning loodusliku loomastiku ja taimestiku kaitse kohta I lisas nimetatud elupaigatüüpide – puisniitude (6530*), allikate ja allikasood (7160), nõrglubja-allikate (7220*), vanade loodusmetsade (9010*), rohunditerikaste kuusikute (9050) ning soostuvate ja soo-lehtmetsade (9080) kaitse; EÜ nõukogu direktiivi 92/43/EMÜ II lisas nimetatud liigi – eesti soojumika (*Saussurea alpina ssp. esthonica*), mis on ühtlasi II kategooria kaitsealune liik, ning II ja III kategooria kaitsealuste liikide – hariliku käoraamatu (*Gymnadenia conopsea*), kähkjaspunase sõrmkäpa (*Dactylorhiza incarnata*), soo-neiuvaiba (*Epipactis palustris*) ja suure käopõlle (*Listera ovata*) elupaikade kaitse.

Lümandu maastikukaitseala kattub Natura 2000 alade rahvusvahelise võrgustiku Lümandu loodusala (Natura ala kood: EE0020317). Selle 106,9 ha suuruse loodusala kaitseobjektiks on nõukogu direktiivi 92/43/EMÜ I lisas nimetatud kaitstavad elupaigatüübid – jõed ja ojad (3260), puisniidud (6530*), allikad ja allikasood (7160), lubjarikkad madalsood lääne-mõõkrohuga (7210*), nõrglubja-allikad (7220*), liigirikkad madalsood (7230), vanad loodusmetsad (9010*), rohunditerikkad kuusikud (9050), soostuvad ja soo-lehtmetsad (9080*), siirdesoo- ja rabametsad (91D0*) ning lammi-lodumetsad (91E0*); II lisas nimetatud liigid, mille isendite elupaiku kaitstakse, on kaunis kuldking (*Cypripedium calceolus*) ja eesti soojumikas (*Saussurea alpina ssp. esthonica*).

1.2. MAAKASUTUS

Lümandu maastikukaitsealale jääb nii eramaad (68,2 ha ehk 64% alast), riigimaad (31 ha ehk 29% alast) kui ka JRO maad (7,7 ha ehk 7% alast). Kokku on alal täielikult või osaliselt seitse eramaaüksust kogupindalaga 68,2 ha. Riigimaatüksusi on alal täielikult või osaliselt kolm, kogupindalaga 31 ha. JRO maid on alal üks maatüksus kogupindalaga 14,2 ha, millest ala piirese jääb 7,7 ha (vt tabel 1 ja joonis 1).

Tabel 1. Lümandu maastikukaitseala territooriumi jaotus maaomandi järgi (vastavalt Eesti maakatastrile seisuga 1.10.2012).

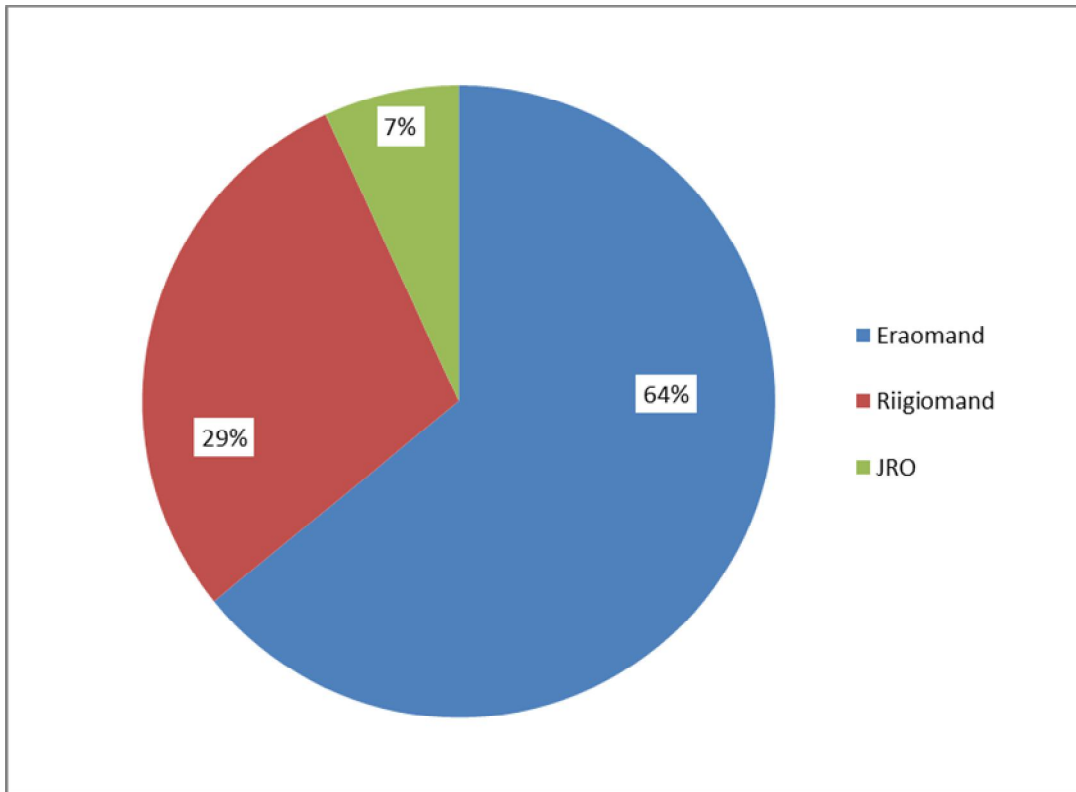
Omandi-vorm	Maaüksuse aadress	Maaüksuse tunnus	Pindala kokku, ha	Pindala alal, ha	Sihtotstarve
Eraomand	Liiva	31701:001:2590	139,4	52,2	Maatulundusmaa
Eraomand	Ulja 1	31701:001:1711	12,7	12,7	Maatulundusmaa
Eraomand	Toomametsa	29701:005:0229	15,5	0,9	Maatulundusmaa
Eraomand	Netemetsa	29701:005:0208	39,1	1,4	Maatulundusmaa
Eraomand	Vainu-Mardi	29701:005:0287	2,2	0,1	Maatulundusmaa
Eraomand	Vainu-Mardi	72704:002:0369	25,6	0,1	Maatulundusmaa
Eraomand	Väljataguse	72704:002:0178	6,4	0,8	Maatulundusmaa
Riigiomand	Rabamänniku	29701:005:0186	16,7	0,3	Maatulundusmaa
Riigiomand	Kernu metskond 33	72704:002:0290	5,5	5,5	Maatulundusmaa
Riigiomand	Laaniku	31701:001:0434	25,2	25,2	Maatulundusmaa
JRO			14,2	7,7	
KOKKU				106,9	

Eraomand. Kaitsealale jääb täielikult vaid maaüksus ala lõunaosas, lähiaadressiga Ulja 1 ja tunnusega 31701:001:1711. Seda maaüksust katavad terves ulatuses loodusdirektiivi elupaigad – siin leidub nii puisniitu (6530*), allikasood (7160), vana loodusmetsa (9010*) kui ka soostuvat ja soolehtmetsa (9080*). Kõiki loetletud elupaiku on sel maaüksusel umbes veerand alast. Märkimisväärsetes ulatuses jääb osaliselt alale veel ka Liiva maaüksus tunnusega 31701:001:2590. See maaüksus võtab enda alla peaaegu poole kaitsealast. Selle maaüksuse kaitsealale jäävas osas leidub lõuna pool ja päris põhjatipus puisniite (6530*); päris lõunas veel ka rohunditerikkaid kuusikuid (9050) ja keskosast veidi lõunas allikasoid (7160) ning lubjarikkaid madalsoid lääne mõõkrohuga (7210*); maaüksuse põhjaosas veel ka liigirikkaid madalsoid (7230). Ülejäänud viis eramaaüksust jäävad kaitsealale suhteliselt väikeses mahus (0,1 kuni 1,4 ha) ja kujutavad endast pea kogu ulatuses Vasalemma jõe äärseid madalsoid (7210*).

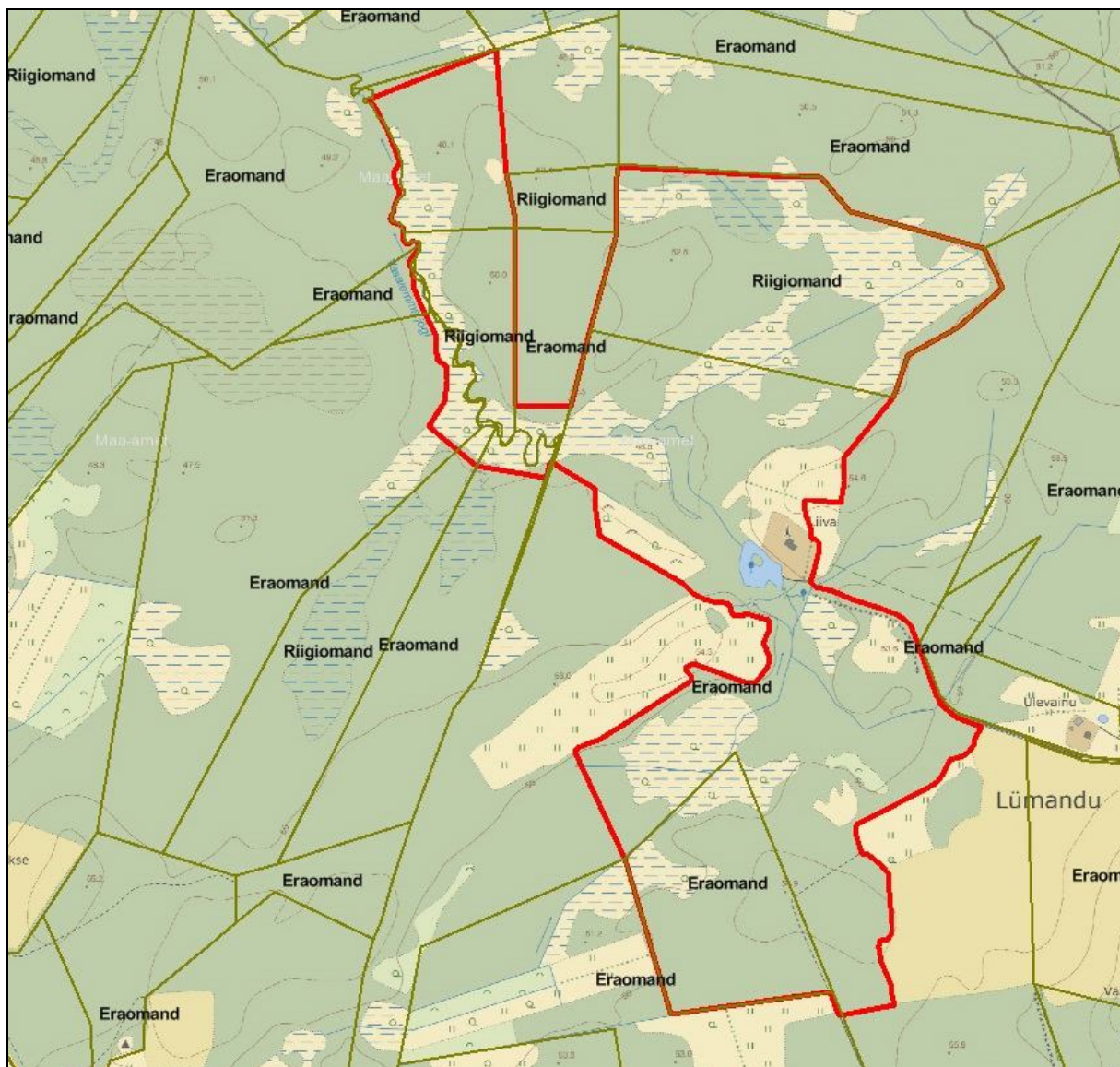
Riigiomand. Kaitsealale jääb täielikult kaks ja osaliselt üks riigimaaüksus. Täielikult on alal riigimaaüksused aadressiga Kernu metskond 33 (72704:002:0290) ja Laaniku (31701:001:0434), osaliselt Rabamänniku maaüksus (29701:005:0186). Kui viimasest jääb kaitsealale vaid väike osa Vasalemma jõe äärsest madalsoost (7210*), siis ülejäänud kaks riigimaaüksust on pea terves ulatuses loodusdirektiivi elupaikadega kaetud. Maaüksus Kernu metskond 33 (72704:002:0290) kujutab endast pooles ulatuses Vasalemma jõe äärset lubjarikast madalsood lääne mõõkrohuga (7210*) ja teises pooles endist puisniitu (6530*), mis tänaseks küll juba suures osas salumetsaks muutumas. Laaniku (31701:001:0434) maaüksusele jääb aga kolm liigirikka madalsoo (7230) laiku, üks soostuva lehtmetsa (9080*) laik ja ala edelaossa jääb üks väga hästi säilinud tamme-puisniit (6530*), mis aga vajab kiiremas korras hooldamist.

Jätkuvalt riigiomandis olevad maad (JRO). JRO ainsast maaüksusest alal on umbes kolmandik Vasalemma jõe äärne lubjarikas madalsoo lääne mõõkrohuga (7210*) ja teine kolmandik endine tamme-puisniit (6530*), mis kohati juba salumetsaks muutunud.

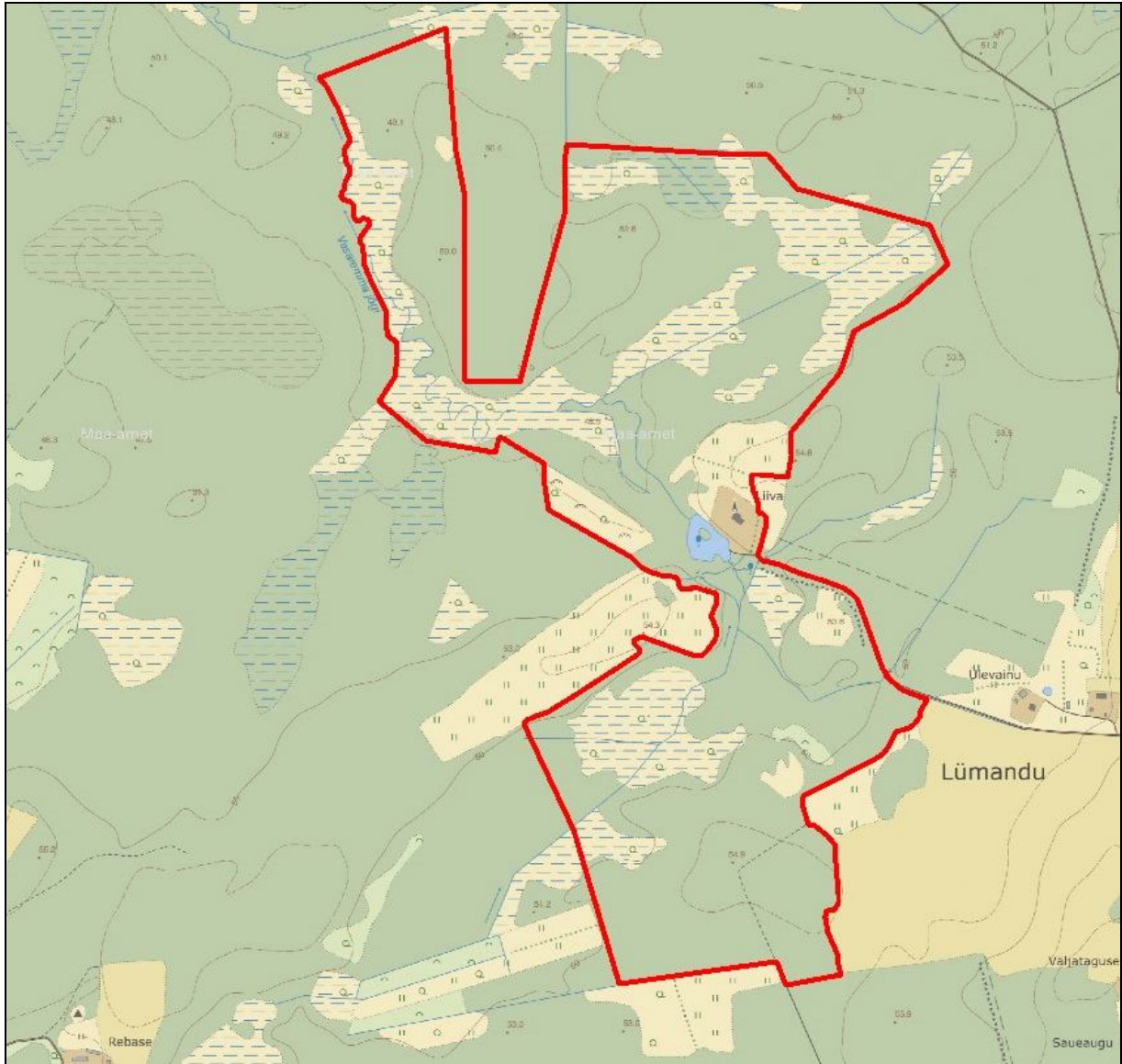
Kõlvikuliselt on kaitseala territoorium pea terves ulatuses soine metsamaa (joonis 3). Ala keskossa jääb Lümandu mõisa kompleks koos allikalise toitega tiigi ja mõisa ümbritsevate rohumaadega. Sellest nii põhja kui ka lõuna poole jäävad kunagised puisniidulaigud, millest osa on veel väga heas, osa aga suhteliselt juba metsastunud seisus.



Joonis 1. Lümandu maastikukaitseala territooriumi jaotus maaomandi vormi alusel.



Joonis 2. Maaomandi vormid Lümandu maastikukaitsealal.



Joonis 3. Lümandu maastikukaitseala territooriumi kõlvikuline jaotus. Rohelisega on toodud metsamaa, kollasega põllumajandusmaa, helebeežid täpitusega alad on rohumaad ning põõsastikud, sinise horisontaalse katkendjoonitusega alad nii rohumaade helebeežil kui ka metsamaade rohelisel taustal on märgalad ja pruunid alad õuemaad; sinised joonobjektid on jõed, ojad ja kraavid ning sinised alad seisuveekogud. Lisaks on joonisel pruunide joontena toodud ka reljefi markeerivad samakõrgusjooned.

1.3. HUVIGRUPID

- **Keskkonnaamet (KeA)** – maastikukaitseala valitseja. Keskkonnaameti eesmärk on tagada ala eesmärgiks olevate väärtuste soodne seisund.

- **Riigimetsa majandamise keskus (RMK)** – ala külastuse korraldaja – külastusobjektide rajaja ja hooldaja ning loodushoiutööde läbiviija riigi maadel, piiritähiste paigaldaja ja hooldaja. Samuti riigimetsade valitsejana kaitsealale jäävate riigimetsade majandaja.
- **Kohila vallavalitsus** – kohaliku omavalitsuse kohustuste täitja kaitseala ulatuses, sh üldplaneeringuga sätestatud tegevused.
- **Kernu vallavalitsus** – kohaliku omavalitsuse kohustuste täitja kaitseala ulatuses, sh üldplaneeringuga sätestatud tegevused.
- **Saue vallavalitsus** – kohaliku omavalitsuse kohustuste täitja kaitseala ulatuses, sh üldplaneeringuga sätestatud tegevused.
- **Maaomanikud ja –valdajad** – maa kasutamine ja omandiga seonduvad tegevused.

1.4. KAITSEKORD

Lümandu maastikukaitseala kaitse-eesmärk on Vasalemma jõe lätte ja ülemjooksuala vaheldusrikka maastikukompleksi ilme ja liigirikkuse kaitse; loodusdirektiivi I lisas nimetatud elupaigatüüpide – puisniitude (6530*), allikate ja allikasooide (7160), nõrglubja-allikate (7220), vanade loodusemetsade (9010*), rohunditerikaste kuusikute (9050), soostuvate ja soo-lehtmetsade (9080) kaitse; loodusdirektiivi II lisas nimetatud liigi – eesti soojumika (*Saussurea alpina ssp. esthonica*), mis on ühtlasi II kategooria kaitsealune liik, ning II ja III kategooria kaitsealuste liikide – hariliku käoraamatu (*Gymnadenia conopsea*), kahkjaspunase sõrmkäpa (*Dactylorhiza incarnata*), soo-neiuvaiba (*Epipactis palustris*) ja suure käöpõlle (*Listera ovata*) kaitse.

Kaitseala maa- ja veeala jaguneb vastavalt kaitsekorra eripärale ja majandustegevuse piiramise astmele sihtkaitsevööndiks ja piiranguvööndiks. Kaitseala valitseja on Keskkonnaamet.

Inimestel on lubatud viibida, korjata marju, seeni ning muid metsa kõrvalsaadusi ja pidada jahti kogu kaitsealal ning püüda kala kaitseala vetel. Telkimine ja lõkke tegemine kaitsealal on lubatud ainult kaitseala valitseja nõusolekul selleks ettevalmistatud ja tähistatud kohtades. Telkimine ja lõkke tegemine õuemaal on lubatud omaniku loal. Kaitsealal on lubatud rahvaürituste korraldamine. Rohkem kui 50 osalejaga rahvaürituste korraldamine selleks ettevalmistamata kohtades on lubatud üksnes kaitseala valitseja nõusolekul. Kaitseala teedel on lubatud sõidukiga sõitmine. Sõidukiga sõitmine väljaspool teid ning maastikusõidukiga sõitmine on lubatud järelevalve- ja päästetöödel, käesoleva kaitse-eeskirjaga lubatud töödel, kaitseala valitsemisega seotud töödel, kaitseala valitseja nõusolekul teostatavas teadustegevuses ning lisaks piiranguvööndis teostatavatel liinirajatiste hooldamiseks vajalikel töödel ja maatulundusmaal metsamajandus- ning põllumajandustöödel.

Kaitseala valitseja nõusolekuta on kaitsealal keelatud:

- 1) muuta katastriüksuse kõlvikute piire ja sihtotstarvet;
- 2) koostada maakorralduskava ja teostada maakorraldustoiminguid;
- 3) väljastada metsamajandamiskava;
- 4) kinnitada metsateatist;
- 5) kehtestada detailplaneeringut ja üldplaneeringut;
- 6) anda nõusolekut väikeehitise, sealhulgas lautri või paadisilla ehitamiseks;
- 7) anda projekteerimistingimusi;

8) anda ehitusluba.

Liiva sihtkaitsevööndis ja Lümandu piiranguvööndis on poollooduslike koosluste esinemisaladel nende ilme ja liigikoosseisu tagamiseks vajalik niitmine ning puu- ja põõsarinde harvendamine.

Kaitseala sihtkaitsevöönd on kaitseala maa- või veeala seal väljakujunenud või kujundatavate looduslike ja poollooduslike koosluste säilitamiseks. Kaitsealal on Liiva sihtkaitsevöönd. Sihtkaitsevööndi kaitse-eesmärk on elustiku mitmekesisuse ja maastikuilme ning kasvukoha-tüübile iseloomuliku liikide koosseisu säilitamine.

Kaitseala valitseja nõusolekul on sihtkaitsevööndis lubatud:

- 1) kaitsealuste liikide elutingimuste säilitamiseks ja poollooduslike koosluste ilme ja liigikoosseisu tagamiseks vajalik tegevus;
- 2) tehnovõrgu rajatise või tootmisotstarbeta ehitise püstitamine kaitseala tarbeks ning olemasolevate ehitiste hooldustööd;
- 3) metsakoosluste kujundamine vastavalt kaitse eesmärgile, kusjuures kaitseala valitsejal on õigus esitada nõudeid raieaja ja -tehnoloogia, metsamaterjali kokku- ja väljaveo ning puistu koosseisu ja täiuse osas;
- 4) olemasolevate maaparandussüsteemide hoiutööd.

Sihtkaitsevööndis on keelatud:

- 1) majandustegevus;
- 2) loodusvarade kasutamine;
- 3) uute ehitiste püstitamine.

Piiranguvöönd on kaitseala osa, mis ei kuulu sihtkaitsevööndisse. Kaitsealal on Lümandu piiranguvöönd. Piiranguvööndi kaitse eesmärk on Lümandu allikate, sealse elustiku mitmekesisuse ja maastikuilme säilitamine.

Piiranguvööndis on lubatud majandustegevus. Kaitseala valitseja nõusolekul on piiranguvööndis lubatud uute ehitiste, kaasa arvatud ajutiste ehitiste püstitamine kaitseala või kaitsealale jääva kinnistu tarbeks.

Piiranguvööndis on keelatud:

- 1) uuendusraie, välja arvatud turberaie, kusjuures tuleb säilitada koosluse liikide ja vanuse mitmekesisus;
- 2) puidu kokku- ja väljavedu külmumata pinnasel;
- 3) puhtpuistute kujundamine ja energiapuistute rajamine;
- 4) maavara kaevandamine;
- 5) veekogude veetaseme ja kaldajoone muutmine ning uute veekogude rajamine;
- 6) biotsiidi ja taimekaitsevahendi kasutamine;
- 7) uue maaparandussüsteemi rajamine.

1.5. UURITUS

1.5.1. LÄBIVIIDUD INVENTUURID JA UURINGUD

Vaid Lümandu maastikukaitsealal eraldi ei ole teadaolevalt ühtegi eriuuringut ega inventuuri teostatud, küll aga on ala olnud mitmete üleriigiliste või temaatiliste inventuuride objektide hulgas. Sellised uuringud ja inventuurid on toodud tabelis 2.

Tabel 2. Teadaolevad elustiku inventuurid ja uuringud, mille üheks osaks on Lümandu maastikukaitseala territoorium.

Inventuuri/uuringu pealkiri	Aeg	Koordinaator	Allikas
Natura 2000 elupaikade inventuur	2000–2004	Keskkonnaministeerium	Natura 2000 elupaikade andmekiht
Niitude inventuur	1999–2001	Pärandkoosluste Kaitse Ühing (PKÜ)	Niitude andmekiht
Natura 2000 elupaikade inventuur	2006	Eestimaa Looduse Fond (ELF)	ELF-i Natura elupaikade andmekiht
Pärandkultuuri objektid metsas	2005–2011	Riigimetsa Majandamise Keskus (RMK)	INTERREG IIIa ja IVa ning Eesti-Läti programmide läbi finantseeritud koostööprojektid
Vääriselupaikade inventuur	1999–2002	Keskkonnaministeerium	Vääriselupaikade andmekiht

1.5.2. RIIKLIK SEIRE

Riikliku keskkonnaseire programmi raames jääb Lümandu maastikukaitsealale kolm seirejaama riikliku keskkonnaseire programmi eluslooduse mitmekesisuse seire allprogrammist: üks ohustatud taimekoosluste (Natura 2000 kooslused) seireprojektist ja kaks ohustatud soontaimede ja samblaliikide seireprojektist (vt joonis 4). Ohustatud taimekoosluste seire hõlmab loopealsete, nõmmede, pärisaruniitude, luhaniitude, rannaniitude, arumetsade, rabade ja madalsoode taimekoosluste seiret. Lümandu seirejaamas seiratakse allikasood.

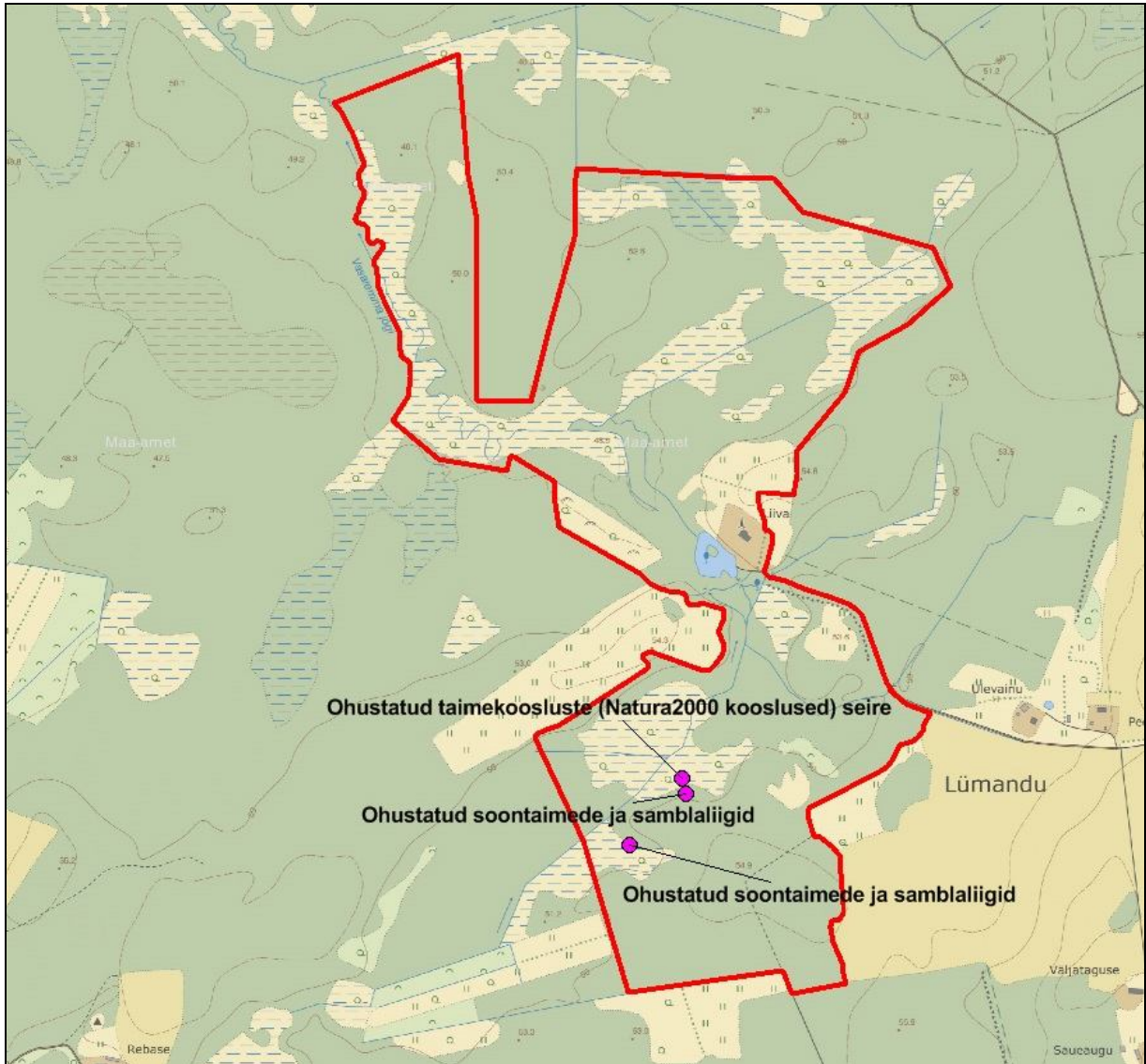
Ohustatud taimekoosluste seire projekt alustas 1993. aastal, aga kuna 2005. aastal võeti kasutusele uus seiremetoodika, mille eesmärk on anda ülevaade Natura 2000 alade ja elupaigatüüpide seisundist, siis sisuliselt alustati seiret uuesti ja varasemaga ei ole andmed võrreldavad.

Lümandu seirejaamas pole teadaolevalt alates 2005. aastast seiret veel läbi viidud.

Kuna seire on Natura 2000 elupaigatüüpide seisundit määratlev, ei fikseeri seiremetoodika seiresammu ja seda pole kahjuks võimalik siinkohal välja tuua. Samas, arvestades Natura 2000

elupaikade seisundi aruandluse kuue aastast sammu, ei tohiks see ka käesolevas seires olla sellest pikem, st järgmine seire peaks toimuma vähemalt 2019.–2020. aastal.

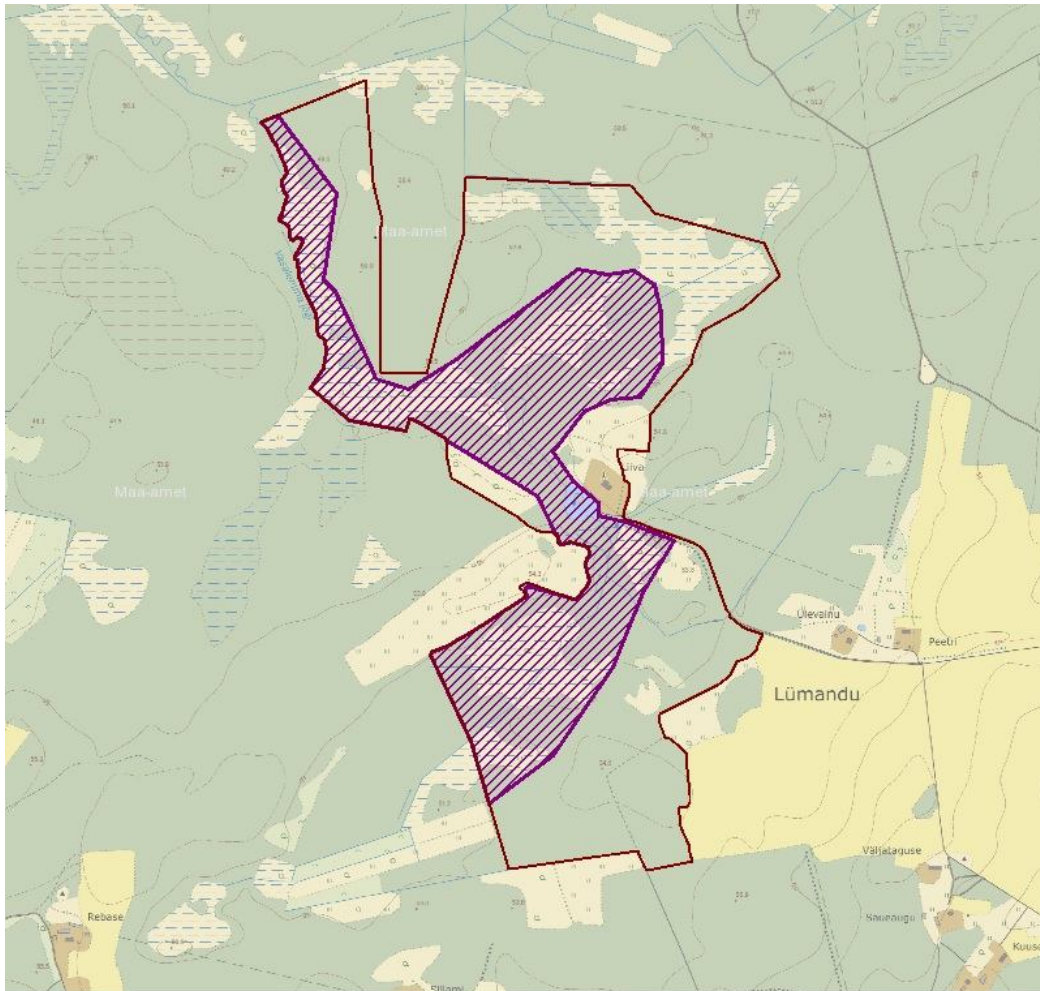
Ohustatud soontaimede ja samblaliikide seireprojekti raames seiratakse Lümandu maastikukaitsealal lõhnavat käöraamatut (*Gymnadenia odoratissima*), siledat tondipead (*Dracocephalum ruyschiana*) ja tõmmut käppa (*Orchis ustulata*). Kõigi nende seiratavate liikide seiret on seni tehtud vaid ühel korral, esmaseirena aastal 2007. Seiret tuleks kindlasti korrata vähemalt aastal 2017. aastal.



Joonis 4. Riikliku keskkonnaseire jaamad Lümandu maastikukaitsealal.

1.5.3. INVENTUURIDE JA UURINGUTE VAJADUS

Lümandu maastikukaitseala kaitseobjektidest on inventeerimata järgmiste elupaikade levik: jõed ja ojad (3260), nõrglubja-allikad (7220*), siirdesoo- ja rabametsad (91D0*) ning lammi-
lodumetsad (91E0*). Nende elupaikade inventuuri ei tehtud ka käesoleva kaitsekorralduskava käigus.

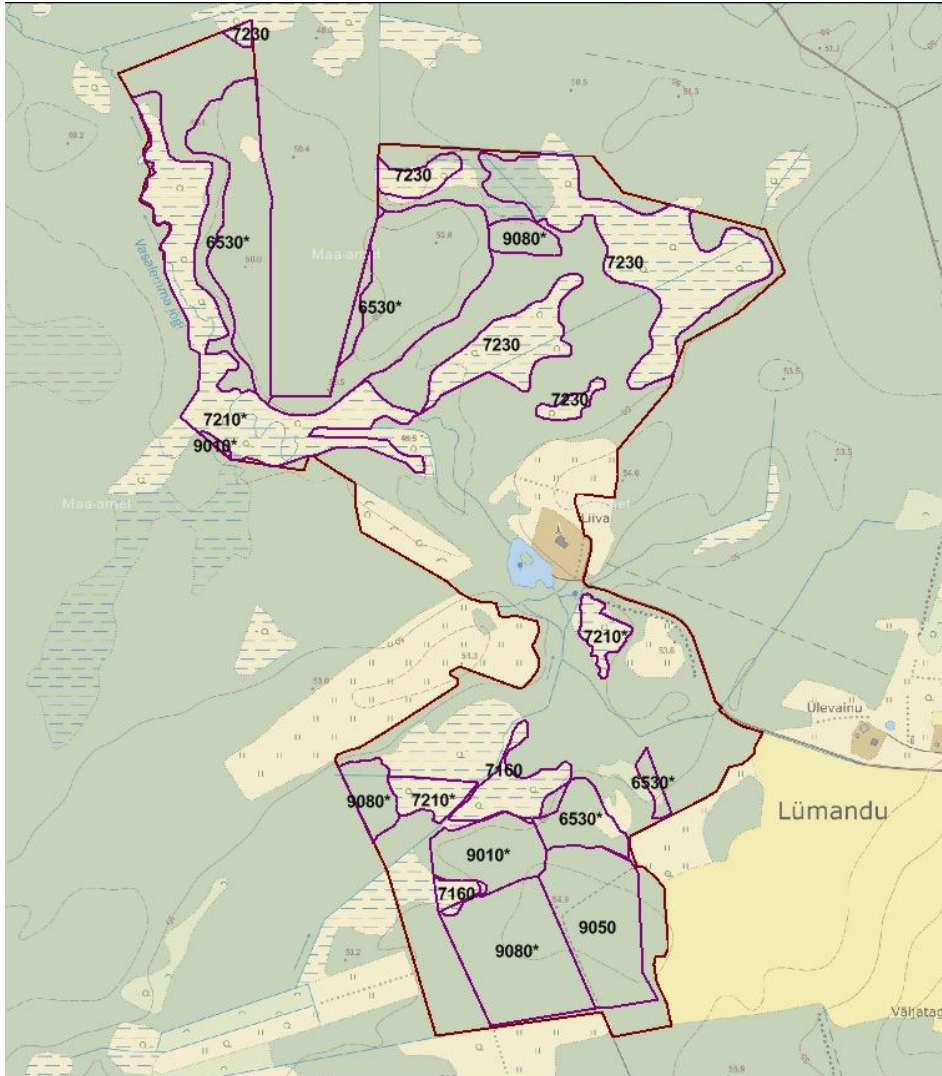


Joonis 5. Esmajärjekorras vajalike inventuuride ala (lilla viirutusega ala) paiknemine Lümandu maastikukaitsealal.

2. VÄÄRTUSED JA KAITSE-EESMÄRGID

Lümandu maastikukaitseala kaitse-eesmärkidenä ja loodusala kaitseobjektidenä on loetletud järgmised elupaigad: loodusdirektiivi I lisa elupaigatüübid – jõed ja ojad (3260), puisniidud (6530*), allikad ja allikasood (7160), lubjarikkad madalsood lääne-mõõkrohuga (7210*), nõrglubja-allikad (7220*), liigirikkad madalsood (7230), vanad looduspõõsad (9010*), rohunditerikkad kuusikud (9050), soostuvad ja soo-lehtmetsad (9080*), siirdesoo- ja rabametsad (91D0*) ning lammi-lodumetsad (91E0*). Liikidest on kaitse-eesmärkidenä või kaitseobjektidenä loetletud järgmised liigid – eesti soojumikas (*Saussurea alpina ssp. esthonica*) – loodusdirektiivi II lisa ja ühtlasi looduskaitseseaduse (LKS) II kategooria kaitsealune liik; harilik käoraamat (*Gymnadenia conopsea*) – LKS II kategooria kaitsealune liik; kahkjaspunane sõrmkäpp (*Dactylorhiza incarnata*) – LKS III kategooria kaitsealune liik; soo-neiuvaip (*Epipactis palustris*) – LKS III kategooria kaitsealune liik; suur käöpõll (*Listera ovata*) – LKS III kategooria kaitsealune liik.

Natura 2000 inventuuri andmeil levivad alal kõige laiemalt puisniidud (6530*), mis on toodud ära nii maastikukaitseala kui ka loodusala kaitsealuste koosluste hulgas (kokku ligi 14 ha). Järgnevad soostuvad ja soo-lehtmetsad (9080*) umbes 12 ha-l ning liigirikkad madalsood (7230) umbes 7 ha-l. Samas on just viimane elupaigatüüp ELF-i soode inventuuri andmetel alal kõige levinum (umbes 24 ha), kuna ala põhiosa kujutab endast endisi Lümandu mõisa maid, mis on kunagi suures osas olnud just puisniidulaadse maastikuga. Suur soostuvate metsade osakaal alal on tingitud endiste puisniitude metsastumisest soisel alal.



Joonis 6. Loodusdirektiivi elupaigatüüpide levik Lümandu maastikukaitsealal Natura 2000 elupaigainventuuri andmetel.

2.1. ELUPAIGAD

Loodusala eesmärkidena on loetletud järgmised elupaigad: loodusdirektiivi I lisa elupaigatüübid – jõed ja ojad (3260), puisniidud (6530*), allikad ja allikasood (7160), lubjarikkad madalsood lääne-möökhuga (7210*), nõrglubja-allikad (7220*), liigirikkad madalsood (7230), vanad loodusemetsad (9010*), rohunditerikkad kuusikud (9050), soostuvad ja soo-lehtmetsad (9080*), siirdesoo- ja rabametsad (91D0*) ning lammi-lodumetsad (91E0*). Lümandu maastikukaitseala kaitse-eesmärkidena on kaitse-eeskirjas: puisniidud (6530*), allikad ja allikasood (7160), nõrglubja-allikad (7220*), vanad loodusemetsad (9010*), rohunditerikkad kuusikud (9050) ning soostuvad ja soo-lehtmetsad (9080*).

Mageveekogud

Sellest elupaigagrupist pole Lümandu maastikukaitseala kaitse-eesmärkide hulgas ühtegi elupaigatüüpi, aga Lümandu loodusala kaitseobjektide hulgas on üks loodusdirektiivi elupaigatüüp – jõed ja ojad (3260). Tegu on loodusalalt algava ja looduslikus süngis voolava Vasalemma jõega ja sellesse suubuvate ojadega.

2.1.1. JÕED JA OJAD (3260) - LOD I, KE – EI, LOA – JAH.

Lümandu loodusala kaitseobjektide hulgas on loodusdirektiivi elupaigatüüp – jõed ja ojad (3260). On selge, et see eesmärk on seatud Vasalemma jõe loodusliku süngi ja sellega seotud koosluste kaitseks. Natura standardandmebaasi järgi on selle elupaiga pindalaks kaitsealal 1,3 ha ja esinduslikkuseks C. Samas puudub selle elupaigatüübi kohta igasugune inventeeritud andmestik ja seepärast ei saa siinkohal selle elupaigatüübi kaitseks muud ette näha, kui selle inventuuri koos looduskaitseliku väärtuse määramisega. Lisaks sellele tuleb aga mainida, et allpool kirjeldatud võtted teiste looduslikust veerežiimist otseselt sõltuvate väärtuslike loodusdirektiivi elupaikade kaitseks, aitavad kindlasti kaasa ka Vasalemma jõe ja selle lätete looduslikkuse säilimisele ja taastamisele. Kui kavaga ettenähtud inventuuri tulemused näitavad elupaigatüübi olemasolu kaitsealal siis tuleb see elupaik lisada kaitseala kaitse-eesmärgiks.

Niidud

Lümandu maastikukaitseala kaitse-eesmärgina ja Lümandu loodusala kaitseobjektina on sellest elupaigagrupist märgitud vaid puisniidud (6530*). Loodusdirektiivi elupaikade inventuuriandmetest lisanduvad alal olemasolevatele elupaikadele aga veel ka sinihelmikakooslused (6410) ja niiskuslembesed kõrgrohustud (6430). Kuna aga sinihelmikakooslused on üleminekufaasiks madalsoode kuivendamisel ja enamuse selle elupaigatüübi laiuke on samas määratud ka madalsoodeks, käsitletakse neid siinkohal madalsoodena. Samuti ei ole põhjust eraldi käsitleda niiskuslembesid kõrgrohustuid, kuna ka neid on määratud madalsoode koosseisus ja tõenäoliselt näitavad nad samuti kuivendusest mõjutatud madalsooda, mis võsastub. Seega jääb kokkuvõttes sellest elupaigagrupist käesolevas kaitsekorralduskavas käsitlemiseks vaid tüüp puisniidud (6530*).

2.1.2. PUISNIIDUD (6530*) - LOD I, KE – JAH, LOA – JAH.

See elupaigatüüp on Natura standardandmebaasi järgi inventeeritud kaitsealal 1,8 ha, esinduslikkuseks C. Keskkonnaregistris oleva Natura 2000 elupaigainventuuri järgi on seda elupaigatüüpi kaitsealal 13,8 ha.

Kahjuks tuleb mainida, et viimase viie aasta jooksul (2008–2012) ei ole selle niidutüübi hoolduseks makstud ka toetusi ja selle tulemusena on kõik selle elupaigatüübi laigud tugevalt võsastuvad. Samas on siiski kõigil laikudel säilinud nii hooldus- kui taastamisväärtus.

Kaitse-eesmärk

- *Pikaajaline kaitse eesmärk*

Eesmärk 30 aasta perspektiivis: elupaik säilib alal B esinduslikkusega vähemalt 13,8 hektaril.

- *Kaitsekorraldusperioodi kaitse eesmärk*

Eesmärk kaitsekorraldusperioodi jooksul: elupaik säilib alal C esinduslikkusega vähemalt 13,8 hektaril.

- *Mõjutegurid ja meetmed*

Kuna elupaiga olemasolu ja väärtus on otseses seoses ala hooldamisega, peamiselt just heina niitmisega alalt, et aga seni pole seda niidutüüpi alal hooldatud, tuleks elupaiga taastamise ja hooldamisega kindlasti kiiremas korras alustada.

Meede: Võsaraie. Regulaarne niitmine ja heina kogumine ning elupaigast eemaldamine.

Sood

Lümandu maastikukaitseala kaitse-eesmärgiks on sellest elupaigagrupist märgitud allikad ja allikasood (7160) ning nõrglubja-allikad (7220*). Lümandu loodusala kaitseobjektide hulgast lisanduvad veel lubjarikkad madalsood lääne-mõõkrohuga (7210*) ja liigirikkad madalsood (7230). Natura 2000 inventuuriandmed näitavad alal kolme sootüübi – 7160, 7210 ja 7230 esinemist. Nõrglubja-allikate esinemist ei näita ükski teadaolev inventuur ja seepärast tuleb selle elupaigatüübi levikut alal alles selgitada.

2.1.3. ALLIKAD JA ALLIKASOOD (7160) - LOD I, KE – JAH, LOA – JAH.

Natura standartandmebaasis on elupaigatüübi pindalaks märgitud 3 ha ja esinduslikkuseks C. Keskkonnaregistris oleva Natura 2000 pilootprojekti andmetel (täpsem info puudub) alal esindatud kahe looduskaitsealalt keskmise väärtusega laiguna ala lõunaosas, pindalaga kokku 1,9 ha. Elupaiga esinduslikkust pole hinnatud.

Kaitse eesmärk

- *Pikaajaline kaitse eesmärk*

Eesmärk 30 aasta perspektiivis: selle elupaiga esinduslikkus peab vähemalt 1,9 hektaril tõusma B-ni.

- *Kaitsekorraldusperioodi kaitse eesmärk*

Eesmärk kaitsekorraldusperioodi jooksul: see elupaik peab säilima C esinduslikkusega vähemalt 1,9 hektaril.

- *Mõjutegurid ja meetmed*

Kuna elupaiga olemasolu ja väärtus on otseses seoses loodusliku veerežiimi säilimisega, siis on elupaiga mõjuteguriks piirkonna kuivendussüsteemid.

Meede: Kuivenduskoormuse (efektiivsuse) vähendamine.

2.1.4. LUBJARIKKAD MADALSOOD LÄÄNE-MÕÕKROHUGA (7210*) - LOD I, KE – JAH, LOA – JAH.

Natura standartandmebaasis on elupaigatüübi pindalaks märgitud 13,7 ha ja esinduslikkuseks A. Keskkonnaregistris oleva Natura 2000 inventuuri andmetel alal esindatud kolme laiguna: ühe 0,8

ha suuruse A-esinduslikkusega laiguna ala keskosas ning kahe C esinduslikkusega laiguna – 1 ha suuruse laiguna ala lõunaosas ja 7,5 ha suuruse laiguna ala põhjaosas. Kokku 9,3 hektarit. Elupaigatüüp tuleb lisada maastikukaitseala kaitse-eesmärgiks.

Kaitse eesmärk:

- *Pikaajaline kaitse eesmärk*

Eesmärk 30 aasta perspektiivis: elupaiga esinduslikkus peab ala piires säilima vähemalt 9,3 hektaril ja esinduslikkus tõusma 8,5 ha B väärtuseni ja 0,8 ha säilima A väärtus.

- *Kaitsekorraldusperioodi kaitse eesmärk*

Eesmärk kaitsekorraldusperioodi jooksul: selle elupaiga esinduslikkus peab ala piires vähemalt 8,5 ha säilima C esinduslikkusega ja 0,8 ha A esinduslikkusega.

- *Mõjutegurid ja meetmed*

Kuna elupaiga olemasolu ja väärtus on otseses seoses loodusliku veerežiimi säilimisega, siis on elupaiga mõjuteguriks piirkonna kuivendussüsteemid.

Meede: Kuivenduskooormuse (efektiivsuse) vähendamine.

2.1.5. NÖRGLUBJA-ALLIKAD (7220*) - LOD I, KE – JAH, LOA – JAH.

Lümandu maastikukaitseala kaitse-eesmärkide ja loodusala kaitseobjektide hulgas on loodusdirektiivi elupaigatüüp – nõrglubja-allikad (7220*). Samas puudub selle elupaigatüübi kohta igasugune inventeeritud andmestik ja seepärast ei saa siinkohal selle elupaigatüübi kaitseks muud ette näha kui selle inventuuri koos esinduslikkuse määratlemisega.

2.1.6. LIIGIRIKKAD MADALSOOD (7230)

Natura standandmebaasis on elupaigatüübi pindalaks märgitud 9,9 ha ja esinduslikkuseks C. Keskkonnaregistris oleva Natura 2000 inventuuri andmetel alal esindatud nelja laiguna ala põhjaosas, pindalaga kokku ligi 12 ha. Neljast laigust kolm on looduskaitsealalt C-esinduslikkusega ja üks, ligi hektari suurune laik B-esinduslikkusega. Samas on aga ELF-i poolt aastal 2010 lõpetatud soode inventuuri käigus Lümandu maastikukaitsealal liigirikkaks madalsooks määratletud oluliselt laiem ala, hõlmates ka Natura 2000 inventuuriga lubjarikkaks lääne-mõõkrohuga madalsooks (7210*) ja allikasooks (7160) määratletud alad. Kokku on ELF-i soode inventuuri käigus määratletud liigirikkaid madalsood alal nelja B-esinduslikkusega laiguna kokku u 24 hektarit. Kaasnevaks koosluseks on märgitud sinihelmikakooslused (6410). Elupaigatüüp tuleb lisada maastikukaitseala kaitse-eesmärgiks.

Kaitse-eesmärk:

- *Pikaajaline kaitse-eesmärk*

Eesmärk 30 aasta perspektiivis: selle elupaiga esinduslikkus on 12 hektaril tõusnud B-ni.

- *Kaitsekorraldusperioodi kaitse eesmärk*

Eesmärk kaitsekorraldusperioodi jooksul: see elupaik on 12 hektaril säilinud C esinduslikkusega

- *Mõjutegurid ja meetmed*

Kuna elupaiga olemasolu ja väärtus on otseses seoses loodusliku veerežiimi säilimisega, siis on elupaiga mõjuteguriks piirkonna kuivendussüsteemid.

Meede: Kuivenduskoormuse (efektiivsuse) vähendamine.

Metsad

Lümandu maastikukaitseala kaitse-eesmärgiks on sellest elupaigagrupist märgitud vanad looduspõõsad (9010*), rohunditerikkad kuusikud (9050) ning soostuvad ja soo-lehtmetsad (9080*). Lümandu loodusala kaitseobjektide hulgast lisanduvad neile aga ka siirdesoo- ja rabametsad (91D0*) ning lammi-lodumetsad (91E0*). Natura 2000 inventuuriandmed näitavad alal kolme metsatüüpi – 9010*, 9050 ja 9080* esinemist. Elupaigatüüpi 91E0* esinemist alal Natura 2000 inventuur ei näita, küll aga näitab seda ELF-i teostatud Natura 2000 inventuur.

2.1.7. VANAD LOODUSMETSAD (9010*) - LOD I, KE – JAH, LOA – JAH.

Vanu looduspõõsad leidub Lümandu maastikukaitsealal Natura standartandmebaasi järgi 2,9 ha ja esinduslikkuseks C. Keskkonnaregistri Natura 2000 inventuuri andmetel on elupaiga tühe laiguna kaitseala lõunaosas 2,4 hektari suurusel alal. Elupaigatüüpi esinduslikkust pole hinnatud.. Kava tegevuste käigus ettenähtud metsaelupaigatüüpide inventuuri raames tuleb välja selgitada, kas se elupaigatüüp on kaitsealal esindatud või ei ole.

Kaitse eesmärk:

- *Pikaajaline kaitse-eesmärk*

Eesmärk 30 aasta perspektiivis: selle elupaiga esinduslikkus on B ja pindala 2,9 hektarit.

- *Kaitsekorraldusperioodi kaitse eesmärk*

Eesmärk kaitsekorraldusperioodi jooksul: see elupaik on säilinud C esinduslikkusega 2,9 hektaril.

- *Mõjutegurid ja meetmed*

Kuna elupaik asub sihtkaitsevööndis siis otsene mõjutegur talle puudub.

Meede: Säilitada elupaigatüübis sihtkaitsevööndi režiim.

2.1.8. ROHUNDITERIKKAD KUUSIKUD (9050) - LOD I, KE – JAH, LOA – JAH.

Natura standartandmebaasi järgi leidub seda elupaigatüüpi kaitsealal 18,1 ha, väärtusega A. Keskkonnaregistri Natura 2000 inventuuri andmetel leidub rohunditerikkaid kuusikuid 4,5 ha suuruse laiguna ala lõunaosas, elupaigatüüpi esinduslikkust pole hinnatud. Kaitsekorralduskava koostamise tarbeks tehtud inventuuri käigus tehti kindlaks, et elupaigatüüpi laik on kirjeldatust väiksem ja kokku on rohunditerikkaid kuusikuid alal 2,9 ha.

Kaitse eesmärk:

- *Pikaajaline kaitse-eesmärk*

Eesmärk 30 aasta perspektiivis: selle elupaiga esinduslikkus on B ja pindala 4,5 hektarit.

- *Kaitsekorraldusperioodi kaitse eesmärk*

Eesmärk kaitsekorraldusperioodi jooksul: see elupaik on säilinud C esinduslikkusega 4,5 hektaril.

- *Mõjutegurid ja meetmed*

Kuna elupaik asub sihtkaitsevööndis siis otsene mõjutegur talle puudub.

Meede: Säilitada elupaigatüübis sihtkaitsevööndi režiim.

2.1.9. SOOSTUVAD JA SOO-LEHTMETSAD (9080*) - LOD I, KE – JAH, LOA – JAH.

Natura standandmebaasis on elupaigatüübi pindalaks märgitud 9,6 ha ja esinduslikkuseks C. Keskkonnaregistri Natura 2000 inventuuri andmetel on elupaik kolme laiguna kokku 7 hektaril. Ala edelaosas paikneb 1,1 ha suurune B-esinduslikkusega laik, põhjaosas 0,8 ha suurune C-esinduslikkusega laik ja ala lõunaosas 5,1 ha-l on esinduslikkus hindamata, looduskaitseline väärtus on keskmine. Kaitsekorralduskava koostamise käigus inventeeriti seda elupaigatüüpi kõigil kolmel laigul ning leiti, et soostuvaid ja soo-lehtmetsi on kaitsealal vaid lõunaosas kahe laiguna 2,8 hektari suurusel alal. Põhjaosas olev laik jääb suurema keskmise väärtusega siirdesoo- ja rabametsalaigu (91D0*) sisse ja ei ole eraldi tuvastatav. Lõunaosas on suurem osa suuremast laigust hoopis puisniit (6530*).

Kaitse eesmärk

- *Pikaajaline kaitse eesmärk*

Eesmärk 30 aasta perspektiivis: selle elupaiga esinduslikkus peab kaitseala piires tõusma B väärtuseni, vähemalt 7 hektaril.

- *Kaitsekorraldusperioodi kaitse eesmärk*

Eesmärk kaitsekorraldusperioodi jooksul: selle elupaiga esinduslikkus peab kaitseala piires säilima vähemalt 7 hektaril, vähemalt C kategoorias.

- *Mõjutegurid ja meetmed*

Kuna elupaik asub sihtkaitsevööndis siis otsene mõjutegur talle puudub, kaudselt võib elupaika kaitseala piires olevad kuivendussüsteemid.

Meede: Säilitada elupaigatüübis sihtkaitsevööndi režiim.

2.1.10. SIIRDESOO JA RABAMETSAD (91D0*) - LOD I, KE – EI, LOA – JAH.

Lümandu maastikukaitseala kaitse-eesmärkide hulgas seda elupaigatüüpi ei ole. Küll aga on see elupaigatüüp loodusala kaitseobjektide hulgas. Natura standartandmebaasis on selle elupaigatüübi suuruseks 11,5 ha, esinduslikkuseks B. Loodusdirektiivi elupaigatüüpide inventuuri andmestik selle elupaigatüübi esinemist loodusalal ei näita. Kava koostamise välitööde käigus registreeriti seda elupaigatüüpi ala põhjaosas (vt pkt.2.1.9.). Kuna aga elupaigatüübi levik alal võib olla ka laiem, ei saa siinkohal selle elupaigatüübi kaitseks muud ette näha kui selle täpsustavat inventuuri, koos esinduslikkuse määratlemisega.

2.1.11. LAMMI-LODUMETSAD (91E0*) - LOD I, KE – EI, LOA – JAH.

Lümandu maastikukaitseala kaitse eesmärkide hulgas seda elupaigatüüpi ei ole. Küll aga on see elupaigatüüp loodusala kaitseobjektide hulgas. Natura standartandmebaasi järgi on selle elupaigatüübi suuruseks 3,7 ha ja esinduslikkuseks B. Loodusdirektiivi elupaigatüüpide

inventuuri andmestik selle elupaigatüübi esinemist looduslal ei näita, samas on seda elupaigatüüpi registreeritud ELF-i inventuuride käigus. Seepärast ei saa siinkohal selle elupaigatüübi kaitseks muud ette näha kui selle täpsustavat inventuuri, koos esinduslikkuse määratlemisega.

Tabel 3. Lümandu looduslal inventeeritud elupaigatüübid

Kood	Elupaigatüüp	Pindala natura andmebaasis ha	Pindala keskkonna-registris ha	Kaitsekorralduskava raames inventeeritud elupaigad ha	Kava koostaja märkused
3260	Jõed ja ojad	1,3	-	-	Vajalik eraldi inventuur
6530*	Puisniidud	1,8	13,8	26,1	
7160	Allikad ja allikasood	3	1,9	-	
7210*	Lubjarikkad madalsood läänemõõkrohuga	13,7	9,3	-	
7220*	Nõrglubja-allikad	0	0	-	Vajalik eraldi inventuur
7230	Liigirikkad madalsood	9,9	12	-	ELF-i inventuur 24 ha
9010*	Vanad loodusmetsad	2,9	2,4	0	Vajalik eraldi inventuur
9050	Rohunditerikkad kuusikud	18,1	4,5	2,9	
9080*	Soostuvad ja soo-lehtmetsad	9,6	7	2,8	
91D0*	Siirdesoo- ja rabametsad	11,5	-	-	Vajalik eraldi inventuur
91E0*	Lammi-lodumetsad	3,7	-	-	Vajalik eraldi inventuur

2.2. ELUSTIK

Lümandu maastikukaitseala kaitse-eesmärgiks on lisaks loodusdirektiivi elupaikade kaitsele ka eesti soojumika (*Saussurea alpina ssp. esthonica*), hariliku käoraamatu (*Gymnadenia conopsea*), kahkjaspunase sõrmkäpa (*Dactylorhiza incarnata*), soo-neiuvaiba (*Epipactis palustris*) ja suure käopõlle (*Listera ovata*) elupaikade kaitse, millele Lümandu loodusala kaitseobjektide seast lisandub veel kaunis kuldking (*Cypripedium calceolus*). Nimetatud liikidest leidub EELIS-es teadaolevaid levikuandmeid kõigi kohta.

2.2.1. IMETAJAD

Ei Lümandu maastikukaitseala kaitse-eesmärgina ega loodusala kaitseobjektina pole toodud eraldi välja ühtegi imetajaliiki. Ka EELIS-es puuduvad andmed kaitsealuste imetajaliikide esinemise kohta alal.

Tabel 4. Lümandu maastikukaitsealal ja piirkonnas registreeritud või potentsiaalselt esinevad imetajaliigid.

Liik	Elupaik	Ohutegurid	Meetmed
Põder (<i>Alces alces</i>), metskits (<i>Capreolus capreolus</i>), metssiga (<i>Sus scrofa</i>)	6530*, 9010*, 9050, 9080*	Häirimine	Puutumatus, traditsiooniline ekstensiiivne majandamine
Valgejänes (<i>Lepus timidus</i>), EL loodus- direktiivi V lisa	9010*, 9050, 9080*	Häirimine	Puutumatus, traditsiooniline ekstensiiivne majandamine

2.2.2. LINNUD

Lümandu maastikukaitseala kaitse-eesmärgiks ja looduala kaitseobjektiks ei ole eraldi ükski linnuliik. EELIS-s on aga registreeritud kokku 14 kaitsealuse linnuliigi leiukohad alal. Lisaks on kaitsekorralduskava välitööde käigus leitud veel uue liigina mustrahni (*Dryocopus martius*) ja juba teadaolevate kaitsealuste linnuliikide hulgast III kaitsekategooria liigi – sookure (*Grus grus*), metsise (*Tetrao urogallus*) ja herilaseviu (*Pernis apivorus*) leiukohad. Need liigid on toodud tabelis 4.

Tabel 5. Lümandu maastikukaitsealal ja piirkonnas registreeritud või potentsiaalselt esinevad linnuliigid

Liik	Elupaik	Ohutegurid	Meetmed
Must-toonekurg (<i>Ciconia nigra</i>), LKS I kaitsekategooria; EL linnudirektiivi I lisa	6530*, 9050, 9080*, 91D0*	Metsa-majanduse mõju pesapaigale	Metsi ei majandata pesitsusajal
Sookurg (<i>Grus grus</i>), LKS III kaitsekategooria; EL linnudirektiivi I lisa	7160*, 7210, 7230, 9080*, 91D0*	Soode kuivendamine	Kuivendus-kraave ei hooldata ega uuendata
Metsis (<i>Tetrao urogallus</i>), LKS II kaitsekategooria; EL linnudirektiivi I lisa	6530*, 9050, 9080*, 91D0*	Metsa-majanduse mõju pesapaigale	Metsi ei majandata pesitsusajal
Teder (<i>Tetrao tetrax</i>), LKS III kaitsekategooria; EL linnudirektiivi I lisa	6530*, 7230, 9050, 9080*, 91D0*	Metsa-majanduse mõju pesapaigale	Metsi ei majandata pesitsusajal
Laanepüü (<i>Bonasa bonasia</i>), LKS III kaitsekategooria; EL linnudirektiivi I lisa	9050, 9080*, 91D0*	Metsa-majanduse mõju pesapaigale	Metsi ei majandata pesitsusajal
Valgeselg-	6530*,	Metsa-	Metsi ei

Liik	Elupaik	Ohutegurid	Meetmed
kirjurähn (<i>Dendrocopos leucotus</i>), LKS II kaitse-kategooria; EL linnudirektiivi I lisa	9050, 9080*, 91D0*	majanduse mõju pesapaigale	majandata pesitsusajal
Musträhn (<i>Dryocopus martius</i>), LKS III kaitse-kategooria; EL linnudirektiivi I lisa	6530*, 9050, 9080*, 91D0*	Metsa-majanduse mõju pesapaigale	Metsi ei majandata pesitsusajal
Hallpea-rähn (<i>Picus canus</i>), LKS III kaitse-kategooria; EL linnudirektiivi I lisa	6530*, 7230, 9080*	Metsa-majanduse mõju pesapaigale	Metsi ei majandata pesitsusajal
Väike-kirjurähn (<i>Dendrocopos minor</i>), LKS III kaitse-kategooria	6530*, 7230, 9050, 9080*, 91D0*	Metsa-majanduse mõju pesapaigale	Metsi ei majandata pesitsusajal
Herilaseviu (<i>Pernis apivorus</i>), LKS III kaitse-kategooria	6530*, 9050, 9080*	Metsa-majanduse mõju pesapaigale	Metsi ei majandata pesitsusajal
Väike-kärbsenäpp (<i>Ficedula parva</i>), LKS III kaitse-kategooria; EL linnudirektiivi I lisa	6530*, 9050, 9080*	Metsa-majanduse mõju pesapaigale	Metsi ei majandata pesitsusajal
Väänkael (<i>Jynx torquilla</i>), LKS III kaitse-kategooria	6530*, 7230, 9050, 9080*, 91D0*	Metsa-majanduse mõju pesapaigale	Metsi ei majandata pesitsusajal
Suitsupääsuke	6270*	Inimtegevuse	Säilitada

Liik	Elupaik	Ohutegurid	Meetmed
<i>(Hirundo rustica)</i> , LKS III kaitsekategooria	6530*	lakkamine ja sobivate pesapaikade ning toidubaasi kadumine	inimtegevus ja pidada loomi
Nõmmelõoke (<i>Lullula arborea</i>), LKS III kaitsekategooria	6270*, 6530*	Sobivate pesapaikade hävimine ehituse käigus	Mitte ehitada kõiki elupaiku täis

Nende linnuliikide kaitse on kaitsealal tagatud läbi elupaikade kaitse.

2.2.3. ROOMAJAD

Andmed roomajate esinemise kohta registrites puuduvad. Käesoleva kaitsekorralduskava välitööde käigus tuvastati arusisaliku (*Lacerta vivipara*) esinemine alal.

Tabel 6. Lümandu maastikukaitsealal ja piirkonnas registreeritud roomajad

Liik	Elupaik	Ohutegurid	Meetmed
Arusisalik (<i>Lacerta vivipara</i>), LKS III kaitsekategooria; El loodusdirektiivi IV lisa	6530*, 7230, 9050, 9080*, 91D0*	Ala liigne võsastumine ja/või sobivate varje ja talitumispaikade kadumine	Niite niidetakse regulaarselt. Alale jäetakse risuhunnikuid ja esineb ka niiskeid alasid ning ajutisi lompe

2.2.4. KAHEPAIKSED

Käesoleva kaitsekorralduskava välitööde käigus registreeriti kahe III kaitsekategooria liigi olemasolu alal: rabakonn (*Rana arvalis*) ja harilik kärnkonn (*Bufo bufo*).

Tabel 7. Lümandu maastikukaitsealal ja piirkonnas registreeritud kahepaiksed

Liik	Elupaik	Ohutegurid	Meetmed
Rabakonn (<i>Rana arvalis</i>), LKS III kaitsekategooria;	3260, 6530*, 9010*, 9080*	Niitude võsastumine, jõgede ja ojade veerežiimi	Niite niidetakse regulaarselt. Jõgede ja ojade veerežiimi ei muudeta.

Liik	Elupaik	Ohutegurid	Meetmed
El loodus-direktiivi IV lisa		muutmine ebasoodsaks	
Harilik kärnkonn (<i>Bufo bufo</i>), LKS III kaitse-kategooria	3260, 6530*, 9080*	Niitude võsastumine, jõgede ja ojade veerežiimi muutmine ebasoodsaks	Niite niidetakse regulaarselt. Jõgede ja ojade veerežiimi ei muudeta.

2.2.5. KALAD

Andmed kalade esinemise kohta alal puuduvad.

2.2.6. SELGROOTUD

Andmed selgrootute kohta alalt puuduvad.

2.2.7. TAIMED

Lümandu maastikukaitseala kaitse-eesmärgiks on eesti soojumika (*Saussurea alpina ssp. esthonica*), hariliku käoraamatu (*Gymnadenia conopsea*), kahkjaspunase sõrmkäpa (*Dactylorhiza incarnata*), soo-neiuvaiba (*Epipactis palustris*) ja suure käopõlle (*Listera ovata*) elupaikade kaitse, kellele Lümandu loodusala kaitseobjektide seast lisandub veel kaunis kuldking (*Cypripedium calceolus*).

Tabel 8. Lümandu maastikukaitsealal ja piirkonnas registreeritud taimed

Liik	Elupaik	Eesmärk 30 a	Eesmärk 10 a	Ohutegurid	Meetmed
Eesti soojumikas (<i>Saussurea alpina ssp. esthonica</i>)	6530*, 7160, 7210*, 7230, 91D0*	Elupaigad on soodsana säilinud ja leidub vähemalt 100 viljunud taime	Elupaigad on soodsana säilinud ja leidub vähemalt 50 viljunud taime	Ala liigne võsastumine ja/või ala kuivendamine	Niite niidetakse regulaarselt. Ala veerežiimi ei muudeta.
Harilik käoraamat (<i>Gymnadenia conopsea</i>)	6530*, 7160, 7210*, 7230	Elupaigad on soodsana säilinud ja leidub vähemalt 100 õitsvat taime	Elupaigad on soodsana säilinud ja leidub vähemalt 50 õitsvat taime	Ala liigne võsastumine ja/või ala kuivendamine	Niite niidetakse regulaarselt. Ala veerežiimi ei muudeta.
Kahkjaspunane sõrmkäpp	6530*, 7160, 7210*	Elupaigad on soodsana säilinud ja	Elupaigad on soodsana säilinud ja	Ala liigne võsastumine ja/või ala	Niite niidetakse regulaarselt.

Liik	Elupaik	Eesmärk 30 a	Eesmärk 10 a	Ohutegurid	Meetmed
<i>(Dactylorhiza incarnata)</i>	7230	leidub vähemalt 100 õitsvat taime	leidub vähemalt 50 õitsvat taime	kuivendamine	Ala vee-režiimi ei muudeta.
Soo-neiuvaip <i>(Epipactis palustris)</i>	6530*, 7160, 7210*, 7230	Elupaigad on soodsana säilinud ja leidub vähemalt 100 õitsvat taime	Elupaigad on soodsana säilinud ja leidub vähemalt 50 õitsvat taime	Ala liigne võsastumine ja/või ala kuivendamine	Niite niidetakse regulaarselt. Ala vee-režiimi ei muudeta.
Suur käöpõll <i>(Listera ovata)</i>	6530*, 7160, 7210*, 7230, 9080*, 91D0*	Elupaigad on soodsana säilinud ja leidub vähemalt 100 õitsvat taime	Elupaigad on soodsana säilinud ja leidub vähemalt 50 õitsvat taime	Ala liigne võsastumine ja/või ala kuivendamine	Niite niidetakse regulaarselt. Ala vee-režiimi ei muudeta.
Kaunis kuldking <i>(Cypripedium calceolus)</i>	6530*, 9080*	Elupaigad on soodsana säilinud ja leidub vähemalt 100 õitsvat taime	Elupaigad on soodsana säilinud ja leidub vähemalt 50 õitsvat taime	Ala liigne võsastumine ja/või ala kuivendamine	Niite niidetakse regulaarselt. Ala vee-režiimi ei muudeta.

Lisaks on kaitsealal EELIS-e järgi registreeritud veel 12. kaitsealuse taimeliigi leiukohad. Neid liike – lõhnav käoraamat (*Gymnadenia odoratissima*), kahelehine käokeel (*Platanthera bifolia*), rohekas käokeel (*Platanthera chlorantha*), täpiline sõrmkäpp (*Dactylorhiza incarnata subsp. cruenta*), Russowi sõrmkäpp (*Dactylorhiza russowii*), vööthuul-sõrmkäpp (*Dactylorhiza fuchsii*), pruunikas pesajuur (*Neottia nidus-avis*), kärbesõis (*Ophrys insectifera*), tõmmu käpp (*Orchis ustulata*), sile tondipea (*Dracocephalum ruyschiana*), kuninga kuuskjalg (*Pedicularis sceptrum-carolinum*) ja koldjas selaginell (*Selaginella selaginoides*) ei ole aga toodud ei maastikukaitseala kaitse-eesmärkides, ega ka loodusala kaitseobjektina.

2.2.8. SEENED

Andmed seente kohta alalt puuduvad.

3. ALA JA SELLE VÄÄRTUSTE TUTVUSTAMINE NING KÜLASTUS-KORRALDUS

Lümandu maastikukaitseala asub suhteliselt inimasustuse läheduses. Ala on hetkeseisuga ka tähistatud (vt joonis 7). Arvestades alal esinevate kaitsealuste liikide külastusõrnumust, ei planeerita käesoleva kaitsekorralduskava tööde käigus rajada alale mingeid loodusradu.

Visioon ja eesmärk

- Visioon:

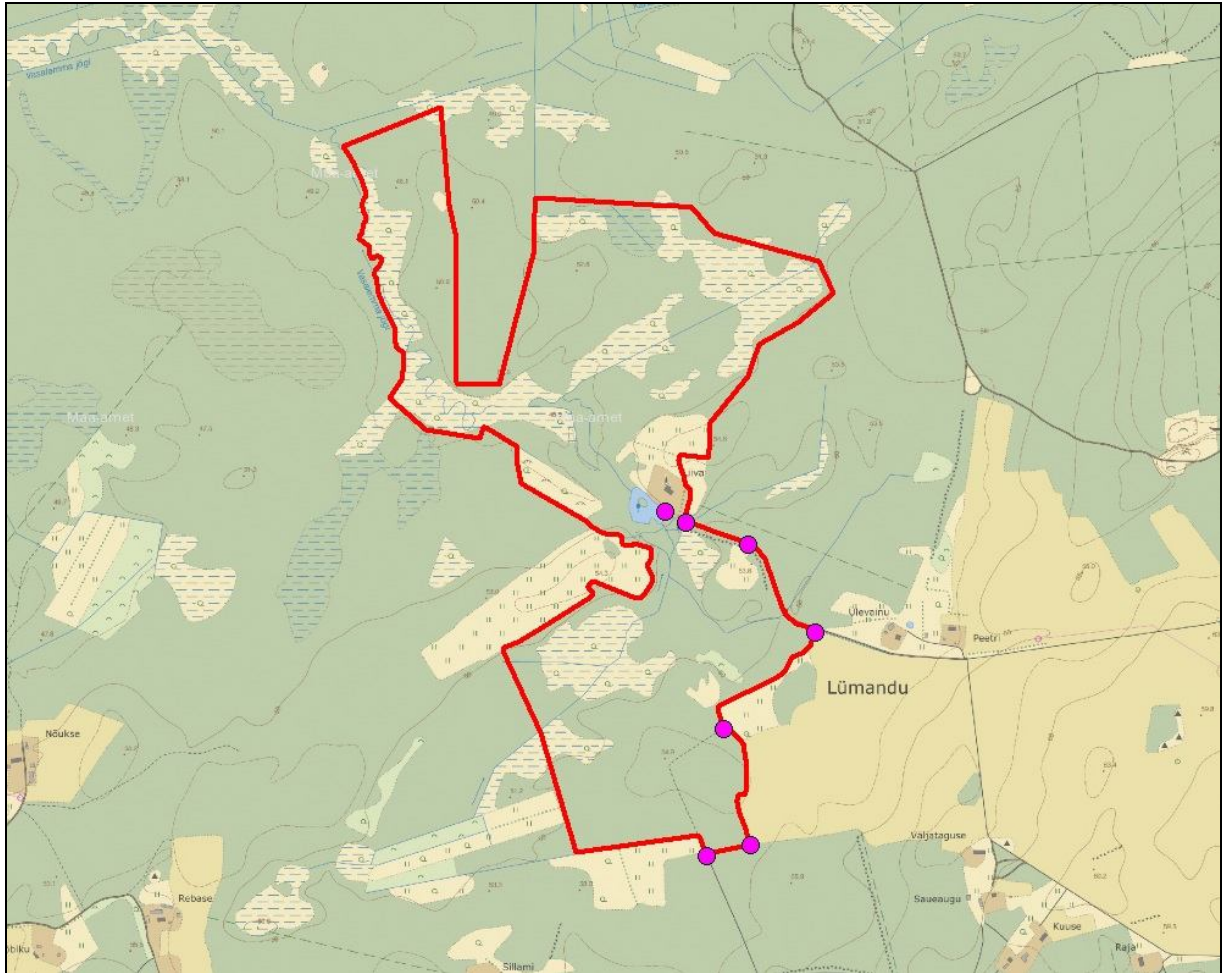
Lümandu maastikukaitseala on säilinud puutumatuna ja kaitseväärtuste looduskaitseline seisund on paranenud.

- Eesmärk:

Lümandu maastikukaitseala kõik loodusväärtused on säilinud ja ala on tähistatud.

3.1. LÜMANDU MAASTIKUKAITSEALA TÄHISTAMINE

Hetkel on Lümandu maastikukaitseala piiridele paigaldatud kaks tähist ja üks tähis Lümandu allikate kui tänaseks juba registrist kustutatud kaitstava üksikobjekti tähistamiseks. Viimane tuleb eemaldada. Kuna juurdepääs kaitsealale lääne ja põhja poolt on suhteliselt halb, siis on oluline tähistada just kaitseala ida- ja lõunapiir. Soovitav on paigaldada alale veel lisaks neli tähist. Kokku peaks siis alale lõpuks jääma kuus tähist.



Joonis 7. Lümandu maastikukaitseala tähiste asukohad.

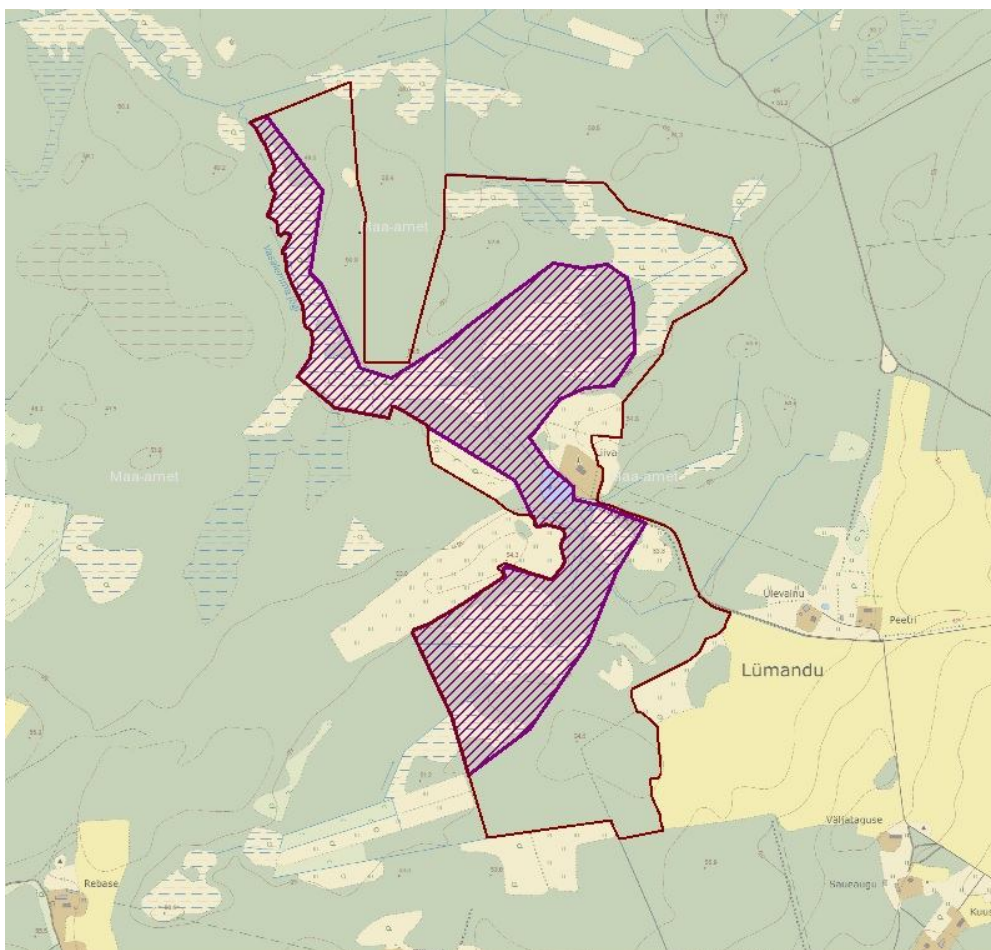
4. KAVANDATAVAD KAITSEKORRALDUSLIKUD TEGEVUSED JA EELARVE

4.1. TEGEVUSTE KIRJELDUS

4.1.1. UURINGUD, INVENTUURID JA SEIRE

Oluline Lümandu maastikukaitsealal inventeerida/täpsustada neid elupaigatüüpe, mis on loetletud kaitseala kaitse-eeskirjas ja/või loodusala kaitseobjektina ja mille kohta ala piires info puudub, mis aga loodusosal potentsiaalselt olemas peaksid olema. Sellised elupaigad on jõed ja ojad (3260), nõrglubja-allikad (7220*). Tegevus on teise prioriteediga.

Lisaks tuleb täpsustada nende metsaelupaigatüüpide levikut ja seisukorda, mida näitavad inventuurid, aga mis pole toodud maastikukaitseala kaitse-eesmärkide seas. Sellised elupaigatüübid on vanad loodumetsad (9010*), siirdesoo- ja rabametsad (91D0*) ning lammi-loodumetsad (91E0*). Nende elupaigatüüpide levikut ja seisukorda tuleks uurida kogu ala kehtivates piirides (joonisel 8). Tegevus on teise prioriteediga.



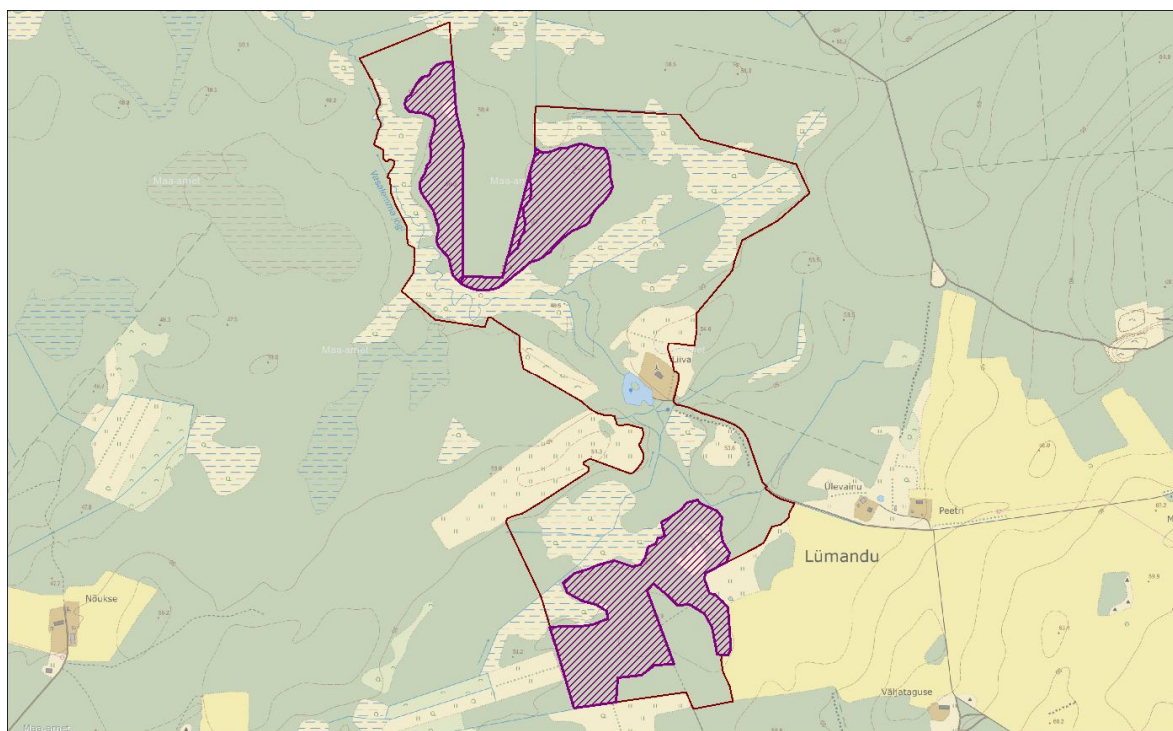
Joonis 8. Piirkonnad (lilla kaldviirutus) Lümandu maastikukaitsealal (välispiir punase joonena), kus on vajalik teostada täiendavaid inventuure.

4.1.2. ELUPAIGA 6530* JAOKS VAJALIKUD TEGEVUSED

Meede: Võsaraie. Regulaarne niitmine ja heina kogumine ning elupaigast eemaldamine.

Joonisel 9 on toodud puisniidud, mille taastamise ja hooldamisega (st võsaraie ja niitmise) tuleb viivitamatult alustada.

Tegevus on vajalik väärtusele 2.1.2 seatud eesmärkideni jõudmiseks. Kuna tegevus on vajalik ala peamiste kaitseobjektide säilitamiseks, siis kuulub see esimesse prioriteeti.



Joonis 9. Seni hooldamata kõrge väärtusega puisniidud (lilla kaldviirutusega) mille taastamist ja hooldamist tuleb lähiajal kindlasti kiiremas korras alustada.

4.1.3. KAITSEALA TÄHISTAMINE

Hetkeseisuga on kaitsealal kaks tähist ja nende asukohad on hetkel sobivad. Lisada tuleb veel neli tähist, nagu toodud joonisel 7. Vajalik on vaid ühel korral kaitsekorraldusperioodi jooksul tähiseid hooldada (vt tabel 9 allpool). Tegevus on teise prioriteediga.

4.1.4. KAVAD JA EESKIRJAD

Käesolevat kaitsekorralduskava ja selle alusel tehtavate tööde edukust tuleb kaitsekorraldusperioodi vältel kindlasti hinnata. Selline vahehindamine on planeeritud aastasse 2020. Samuti näeb käesolev kaitsekorralduskava ette uue kava koostamist käesoleva kava lõpuaastal, st aastal 2024. Tegevused on esimese prioriteediga.

4.2. EELARVE

Eelarve tabelisse 9 on koondatud eelnevate analüüsidenä esitatud tööd, mis on täitmiseks käesoleva kaitsekorralduskavaga ettenähtud perioodi jooksul.

Tabelis on tegevused jaotatud vastavalt tegevuse olulisusele järgmistesse prioriteetsusklassidesse:

- 1) esimene prioriteet – hädavajalik tegevus, milleta kaitse eesmärkide täitmine planeeritavas ajavahemikus on võimatu, see on väärtuste säilimisele ja toimiva ohuteguri kõrvaldamisele suunatud tegevus; kaitsekorralduse tulemuslikkuse hindamiseks vajalik tegevus;
- 2) teine prioriteet – vajalik tegevus, mis on suunatud väärtuste taastamisele, eksponeerimisele ja potentsiaalsete ohutegurite kõrvaldamisele;
- 3) kolmas prioriteet – soovituslik tegevus ehk tegevus, mis aitab kaudselt kaasa väärtuste säilimisele ja taastamisele ning ohutegurite kõrvaldamisele.

Tabel 9. Lümändu maastikukaitseala kaitsekorralduskava tegevuste ajakava ning eelarve

Jrk	Tegevuse nimetus	Tegevuse tüüp	Korraldaja	Prioriteet	2015	2016	2017	2018	2019	2020	2021	2022	2023	2024	Kokku
Sadades eurodes															
Inventuurid, seired, uuringud															
1	Jõgede ja ojade (3260) inventuur	Inventuur	KeA*	II			10								10
2	Nõrglubja-allikate (7220*) inventuur	Inventuur	KeA	II			5								5
3	Metsaelupaigatüüpide inventuur	Inventuur	KeA	II				25							25
4	Ohustatud taimekoosluste (Natura 2000 kooslused) riiklik seire	Riiklik seire	KAUR***	I						5					5
5	Ohustatud soontaimede ja samblaliikide riiklik seire	Riiklik seire	KAUR	I				5							5
6	Niitude hoolduse tõhususe seire	Tulemusseire	KeA	II					5		5				10

Jrk	Tegevuse nimetus	Tegevuse tüüp	Korraldaja	Prioriteet	2015	2016	2017	2018	2019	2020	2021	2022	2023	2024	Kokku
Hooldus, taastamine ja ohjamine															
7	Puisniitude (6530*) taastamine	Koosluste taastamine	RMK**/maaomanikud	I	10	10									20
8	Puisniitude (6530*) hooldus	Koosluste hooldus	RMK/maaomanikud	I			5	5	5	5	5	5	5	5	40
Taristu, tehnika ja loomad															
9	Kaitseala tähiste paigaldamine ja hooldus	Kaitsealuste objektide tähistamine	RMK	II		10							10		20
Kavad, eeskirjad															
10	Kaitsekorralduskava vahehindamine	Tegevuskava	KeA	I						X					
11	Kaitsekorralduskava uuendamine	Tegevuskava	KeA	I										X	
	KOKKU				10	20	20	35	10	10	10	5	15	5	140

* **Keskkonnaamet (KeA)** – alade valitseja. Keskkonnaameti eesmärk on tagada ala eesmärgiks olevate väärtuste soodne seisund.

****Riigimetsa Majandamise Keskus (RMK)** – ala külastuse korraldaja – külastusobjektide rajaja ja hooldaja ning loodushoiutööde läbiviija riigi maadel, piiritähiste paigaldaja ja hooldaja. Samuti riigimetsade valitsejana kaitsealale jäävate riigimetsade majandaja.

*****Keskkonnaagentuur (KAUR)** – riikliku keskkonnaseire tegemine ja korraldamine.

5. KAITSEKORRALDUSE TULEMUSLIKKUSE HINDAMINE

1. Jõed ja ojad (3260) – kaitsekorralduslikud tegevused on edukad kui elupaigatüübi seisund on fikseeritud ja see püsib muutumatuna või on paranenud. Seisundit hinnatakse muuhulgas ka tunnusliikide vitaalsuse alusel. Sellisteks liikideks on taimedest allikmailane, jõgi-särjesilm, oja-hanepuik, harilik kuuskhein, mõru jürilill, vesitähed ja ruske ning Meinhauseni penikeel; selgrootutest paksukojaline jõekarp, rohe-vesihobu, kevikulised, ühepäevikulised, ehimestiivalised, jõe-kirpvähk ja jõevähk; kaladest jõeforell, harjus, teib, võldas, jõesilm ja ojasilm; lindudest jäälind ning imetajatest saarmas.
2. Puisniidud (6530*) – kaitsekorralduslikud tegevused on edukad kui elupaigatüübi, seisund on fikseeritud ja see püsib muutumatuna või on paranenud läbi hoolduse – eesmärgiks seatud pindala niidetakse regulaarselt. Seisundit hinnatakse muuhulgas ka tunnusliikide vitaalsuse alusel. Sellisteks liikideks on taimedest lubikas, tedremaran, kortslehed, värvmadar, angerpist, madal mustjuur, süstlehine teeleht, lõhnav maarjahein, aaskaerand, sulg-aruluste ja rohkesti käpaliste liike; sammaldest niidu- ja metsakäharik, lehiksamblad ja ehmikud; putukatest rikkalikult taimtoidulisi: mardikalistest pehmeoorlased, poilased, kärsaklased, aga ka ohustatud liigid, nagu eremiitpõrnikas, atleetsikk, herilsikk ja kirjuõiesikk; sihktiivalistest võsaritsikas, harilik niiduritsikas ja kärstaja; haudelindudest peoleo, vainurästas, suumokk-vint ja karmiinleevike.
3. Allikad ja allikasood (7160) – kaitsekorralduslikud tegevused on edukad kui elupaigatüübi seisund on fikseeritud ja see püsib muutumatuna või on paranenud läbi kuivendusemõju vähendavate tegevuste. Edukust näitab avatuna püsivad ala suurus, pealetungiva võsa vähesus ja tunnusliikide vitaalsus. Sellisteks liikideks on taimedest niitjas tarn, raudtarn, ääristarn, kahekojane tarn, vesihaljas tarn, ojatarn, ümartarn, luhttarn, mudatarn, pudeltarn, ahtalehine villpea, laialehine villpea, konnaosi, varsakabi, soo-piimputk, pruun sepsikas, harilik võipätkas, alpi võipätkas, soo-kuuskjalg, kuninga-kuuskjalg ja sooneiuvaip; sammaldest harilik skorpionsammal; selgrootutest aga surusääskede ja ehimestiivaliste vastsed. Seisundit hinnatakse kuivendusemõju tulemusseire käigus.
4. Lubjarikkad madalsood lääne-mõõkrohuga (7210*) – kaitsekorralduslikud tegevused on edukad kui elupaigatüübi seisund on fikseeritud ja see püsib muutumatuna või on paranenud läbi kuivendusemõju vähendavate tegevuste. Edukust näitab avatuna püsivad ala suurus, pealetungiva võsa vähesus ja tunnusliikide vitaalsus. Sellisteks liikideks on taimedest lääne-mõõkrohi, luhttarn, niitjas tarn, raudtarn, padutam, rulltarn, kahekojane tarn, ojatarn, ahtalehine hundinui, pilliroog, soo-neiuvaip, soo-piimputk, laialehine villpea, angervaks ja lodukannike; lindudest sookurg ja putukatest luhatirts. Seisundit hinnatakse kuivendusemõju tulemusseire käigus.
5. Nõrglubja-allikad (7220*) – kaitsekorralduslikud tegevused on edukad kui elupaigatüübi seisund on fikseeritud ja see püsib muutumatuna või on paranenud. Seisundit hinnatakse muuhulgas ka tunnusliikide vitaalsuse alusel. Sellisteks liikideks on taimedest lubikas, pääsusilm, raudtarn (jt tarnad), lemmelill, pruun sepsikas, porss, kuninga-kuuskjalg, vööthuul-sõrmkäpp, kahkjaspunane sõrmkäpp, hall käpp, tõmmu käpp, harilik käoraamat, soo-neiuvaip ja suur käopõll; sammaldest lubi-allikasammal, sõnajalg-nõorsammal, harilik

ja sirge skorpionsammal, tavasirbik, allika-pungsammal ja kamm-roodik. Seisundit hinnatakse kuivendumõju tulemusseire käigus.

6. Liigirikkad madalsood (7230) – kaitsekorralduslikud tegevused on edukad kui elupaigalaikude seisund on fikseeritud ja see püsib muutumatuna või on paranenud läbi kuivendumõju vähendavate tegevuste. Edukust näitab avatuna püsinud ala suurus, pealetungiva võsa vähesus ja tunnusliikide vitaalsus: sookurg, tikutaja, villpea-aasasilmik, kiililised. Seisundit hinnatakse kuivendumõju tulemusseire käigus.
7. Vanad loodumetsad (9010*) – kaitsekorralduse edukust saab hinnata selle elupaiga tunnusliikide vitaalsuse alusel. Tunnusliikideks on lindudest pesitsejatena nt kanakull, händkakk, laanepüü, musträhn ja kolmvarvas-rähn, putukatest väike-punalamesklane, männisinelane.
8. Rohunditerikkad kuusikud (9050) – kaitsekorralduse edukust saab hinnata selle elupaiga tunnusliikide vitaalsuse alusel. Sellisteks liikideks on lindudest pesitsejatena nt väike-konnakotkas, herilaseviu, laanepüü, väike-kärbsenäpp ja mänsak, liblikatest aga orasheinasilmik, niidutäpik, siumarja-pisivaksik ja põhja-kirivaksik. Lisaks sellele on elupaigatüübi kvaliteedinäitajaks enamuspüüliigist kuuse kõrge vanus aga keskpärane liitus ja kõrg-rohustu rohkus alustaimestik.
9. Soostuvad ja soo-lehtmetsad (9080*) – kaitsekorralduse edukust saab hinnata selle elupaiga puhul veerežiimi järgi ja tunnusliikide vitaalsuse alusel. Tunnusliikideks on lindudest pesitsejatena nt raudkull, metstilder, valgeselg-kirjurähn, hallpea-rähn, must-toonekurg, liblikatest sõõrsilmik, niidutäpik, rohetäpik ja varju-kirivaksik.
10. Siirdesoo- ja rabametsad (91D0*) – kaitsekorralduse edukust saab hinnata selle elupaiga puhul veerežiimi järgi ja tunnusliikide vitaalsuse alusel. Tunnusliikideks on lindudest pesitsejatena nt sookurg, metsis, kassikakk, metskiur, hoburästas, tutt-tihane ja öösorr, putukatest soo-kääbuskaruslane, mustika-õrnvaksik, võsavaksik ja sinikavaksik.
11. Lammi-lodumetsad (91E0*) – kaitsekorralduse edukust saab hinnata selle elupaiga puhul veerežiimi järgi ja tunnusliikide vitaalsuse alusel. Tunnusliikideks on lindudest pesitsejatena nt suur-konnakotkas, metstilder, valgeselg-kirjurähn ja hallpea-rähn.

Tabel 10. Lümandu maastikukaitseala kaitsekorralduse tulemuslikkuse hindamise koondtabel

Jrk	Väärtus	Indikaator	Kriteerium	Tulemus	Selgitus
1.	Jõesed ja ojad (3260)	Inventuur	Elupaigatüübi määratlus; Elupaigatüübi kaardistamine; Elupaigatüübi seisundi hindamine	Elupaigatüüp määratletud; Elupaigatüüp kaardistatud; Elupaigatüübi seisund hinnatud	
2.	Puisniidud (6530*)	Esinduslikkus; pindala; tunnusliigid	Esinduslikkus: C Pindala: 13,8 ha Tunnusliikide esinemine: käpaliste liikide arv; Taimtoiduliste mardikate liikide arv; kärstaja esinemine; peoleo esinemine; vainurästa esinemine; kauni kuldkinga esinemine	Esinduslikkus: mitte alla C Pindala: vähemalt 13,8 ha; Tunnusliikide arv ja arvukus fikseeritud ja see ei vähene	
3.	Allikad ja allikasood (7160)	Esinduslikkus; pindala; tunnusliigid	Esinduslikkus: C Pindala: 1,9 ha Tunnusliikide esinemine: tarnade liikide arv; käpaliste liikide arv; soo- ja kuninga-kuuskjala esinemine; hariliku ja alpi võipätaka esinemine	Esinduslikkus: mitte alla C Pindala: vähemalt 1,9 ha; Tunnusliikide arv ja arvukus fikseeritud ja see ei vähene	
4.	Lubjarikkad madalsood läänemõõkrohuga (7210*)	Esinduslikkus; pindala; tunnusliigid	Esinduslikkus: A-C Pindala: 9,3 ha Tunnusliikide esinemine: tarnade liikide arv; käpaliste liikide arv;	Esinduslikkus: mitte alla A-C Pindala: 9,3 ha. Tunnusliikide arv ja arvukus fikseeritud ja see	

Jrk	Väärtus	Indikaator	Kriteerium	Tulemus	Selgitus
			lääne-mõõkrohu esinemine; luhatirtsu esinemine; sookure esinemine	ei vähene	
5.	Nõrglubja-allikad (7220*)	Inventuur	Elupaigatüübi määratlus; Elupaigatüübi kaardistamine; Elupaigatüübi seisundi hindamine	Elupaigatüüp määratletud; Elupaigatüüp kaardistatud; Elupaigatüübi seisund hinnatud	
6.	Liigirikkad madalsood (7230)	Esinduslikkus; pindala; tunnusliigid	Esinduslikkus: C Pindala: 12 ha Tunnusliikide esinemine: tamade liikide arv; kápaliste liikide arv; kiililiste liikide arv; sookure esinemine; villpea-aasasilmiku esinemine	Esinduslikkus: mitte alla C Pindala: 12 ha. Tunnusliikide arv ja arvukus fikseeritud ja see ei vähene	
7.	Vanad loodusmetsad (9010*)	Esinduslikkus; pindala; tunnusliigid	Esinduslikkus: C Pindala: 2,9 ha Tunnusliikide esinemine: ráhniliikide arv; laanepüü esinemine; väike-kärbsenäpi esinemine	Esinduslikkus: mitte alla C Pindala: vähemalt 2,9 ha; Tunnusliikide arv ja arvukus fikseeritud ja see ei vähene	Tápse leviku selgitab inventuur.
8.	Rohunditerikkad kuusikud (9050)	Esinduslikkus; pindala; tunnusliigid	Esinduslikkus: C Pindala: 4,5 ha Tunnusliikide esinemine: ráhniliikide arv; laanepüü esinemine; väike-kärbsenäpi esinemine	Esinduslikkus: mitte alla C Pindala: vähemalt 4,5 ha; Tunnusliikide arv ja arvukus fikseeritud ja see ei vähene	

Jrk	Väärtus	Indikaator	Kriteerium	Tulemus	Selgitus
9.	Soostuvad ja soo-lehtmetsad (9080*)	Esinduslikkus; pindala; tunnusliigid	Esinduslikkus: C Pindala: 7 ha Tunnusliikide esinemine: raudkulli esinemine; hiireviu esinemine; valgeselg-kirjurähni esinemine; sõõrsilmiku esinemine; varju-kirivaksiku esinemine	Esinduslikkus: mitte alla C Pindala: vähemalt 7 ha; Tunnusliikide arv ja arvukus fikseeritud ja see ei vähene	
10.	Siirdesoo- ja rabametsad (91D0*)	Inventuur	Elupaigatüübi määratlus; Elupaigatüübi kaardistamine; Elupaigatüübi seisundi hindamine	Elupaigatüüp määratletud; Elupaigatüüp kaardistatu Elupaigatüübi seisund hinnatud	
11.	Lammi-lodumetsad (91E0*)	Inventuur	Elupaigatüübi määratlus; Elupaigatüübi kaardistamine; Elupaigatüübi seisundi hindamine	Elupaigatüüp määratletud; Elupaigatüüp kaardistatud; Elupaigatüübi seisund hinnatud	
12.	Eesti soojumikas (<i>Saussurea alpina ssp. esthonica</i>)	Isendite arv, kasvukoha seisund	Liik on kaitsealal realselt levinud ja registris.	Kasvukohad on soodsana säilinud ja leidub vähemalt 50 viljunud taime	
13.	Harilik käoraamat (<i>Gymnadenia conopsea</i>)	Isendite arv, kasvukoha seisund	Liik on kaitsealal realselt levinud ja registris.	Kasvukohad on soodsana säilinud ja leidub vähemalt 50 viljunud taime	
14.	Kahkjäs-punane sõrmkäpp (<i>Dactylorhiza incarnata</i>)	Isendite arv, kasvukoha seisund	Liik on kaitsealal realselt levinud ja registris.	Kasvukohad on soodsana säilinud ja leidub vähemalt 50 viljunud taime	

Jrk	Väärtus	Indikaator	Kriteerium	Tulemus	Selgitus
15.	Soo-neiuvaip (<i>Epipactis palustris</i>)	Isendite arv, kasvukoha seisund	Liik on kaitsealal realselt levinud ja registris.	Kasvukohad on soodsana säilinud ja leidub vähemalt 50 viljunud taime	
16.	Suur käöpõll (<i>Listera ovata</i>)	Isendite arv, kasvukoha seisund	Liik on kaitsealal realselt levinud ja registris.	Kasvukohad on soodsana säilinud ja leidub vähemalt 50 viljunud taime	
17.	Kaunis kuldking (<i>Cypripedium calceolus</i>)	Isendite arv, kasvukoha seisund	Liik on kaitsealal realselt levinud ja registris.	Kasvukohad on soodsana säilinud ja leidub vähemalt 50 viljunud taime	

KASUTATUD KIRJANDUS

eElurikkus, 2012, <http://elurikkus.ut.ee/>

Paal, J. „Loodusdirektiivi“ elupaigatüüpide käsiraamat. Digimap OÜ. Tallinn, 2007

LISAD

Lisa 1. Lümandu maastikukaitseala kaitse-eeskiri.

Lisa 2. Väärtuste koondtabel.

Lisa 3. Avalikustamise materjalid – protokollid, kirjalikult laekunud küsimused ja ettepanekud.

Väljaandja: Vabariigi Valitsus
Akti liik: määrus
Teksti liik: terviktekst
Redaktsiooni jõustumise kp: 01.04.2010
Redaktsiooni kehtivuse lõpp: Hetkel kehtiv
Avaldamismärge: RT I 2006, 9, 53

Lümandu maastikukaitseala kaitse-eeskiri

Vastu võetud 06.02.2006 nr 36
jõustumine 18.02.2006

Määrus kehtestatakse «Looduskaitseaduse» § 10 lõike 1 alusel.

1. peatükk ÜLDSÄTTED

§ 1. Lümandu maastikukaitseala kaitse eesmärk

(1) Lümandu maastikukaitseala (edaspidi *kaitseala*) kaitse eesmärk on:

- 1) Vasalemma jõe lätte ja ülemjooksuala vaheldusrikka maastikukompleksi ilme ja liigirikkuse kaitse;
- 2) EÜ nõukogu direktiivi 92/43/EMÜ looduslike elupaikade ning loodusliku loomastiku ja taimestiku kaitse kohta I lisas nimetatud elupaigatüüpide – puisniitude (6530*), allikate ja allikasooide (7160), nõrglubja-allikate (7220), vanade loodusmetsade (9010*), rohunditerikaste kuusikute (9050), soostuvate ja soo-lehtmetsade (9080) kaitse;
- 3) EÜ nõukogu direktiivi 92/43/EMÜ II lisas nimetatud liigi – eesti soojumika (*Saussurea alpina ssp. Esthonica*), mis on ühtlasi III kategooria kaitsealune liik, ning II ja III kategooria kaitsealuste liikide – hariliku käöraamatu (*Gymnadenia conopsea*), kahkjaspunase sõrmkäpa (*Dactylorhiza incarnata*), soo-neiuvaiba (*Epipactis palustris*) ja suure käöpõlle (*Listera ovata*) elupaikade kaitse.

(2) Kaitseala maa- ja veeala jaguneb vastavalt kaitsekorra eripärale ja majandustegevuse piiramise astmele sihtkaitsevööndiks ja piiranguvööndiks.

(3) Kaitsealal tuleb arvestada «Looduskaitseaduses» sätestatud piiranguid käesolevas määruses sätestatud erisusega.

§ 2. Kaitseala asukoht

(1) Kaitseala asub Rapla maakonnas Kohila vallas Lümandu külas ning Harju maakonnas Kernu vallas Kohatu külas ja Saue vallas Tagametsa külas.

(2) Kaitseala välispiir ja vööndite piirid on esitatud kaardil määruse lisas4.

§ 3. Kaitseala valitseja

Kaitseala valitseja on Keskkonnaamet.

2. peatükk KAITSEKORRA ÜLDPÕHIMÕTTED

§ 4. Lubatud tegevus

(1) Inimestel on lubatud viibida, korjata marju, seeni ning muid metsa kõrvalsaadusi ja pidada jahti kogu kaitsealal ning püüda kala kaitseala vetel.

(2) Füüsilise isiku või eraõigusliku juriidilise isiku omandis oleval kinnisasjal viibimine on lubatud, arvestades «Asjaõigusseaduses» ja «Looduskaitseaduses» sätestatut.

(3) Telkimine ja lõkke tegemine kaitsealal on lubatud ainult kaitseala valitseja nõusolekul selleks ettevalmistatud ja tähistatud kohtades. Telkimine ja lõkke tegemine õuemaal on lubatud omaniku loal.

(4) Kaitsealal on lubatud rahvaürituste korraldamine. Rohkem kui 50 osalejaga rahvaürituste korraldamine selleks ettevalmistamata kohtades on lubatud üksnes kaitseala valitseja nõusolekul.

(5) Kaitseala teedel on lubatud sõidukiga sõitmine. Sõidukiga sõitmine väljaspool teid ning maastikusõidukiga sõitmine on lubatud järelevalve- ja päästetöödel, käesoleva kaitse-eeskirjaga lubatud töödel, kaitseala valitsemisega seotud töödel, kaitseala valitseja nõusolekul teostatavas teadustegevuses ning lisaks piiranguvööndis teostatavatel liinirajatiste hooldamiseks vajalikel töödel ja maatulundusmaal metsamajandusning põllumajandustöödel.

§ 5. Keelatud tegevus

Kaitseala valitseja nõusolekuta on kaitsealal keelatud:

- 1) muuta katastriüksuse kõlvikute piire ja sihtotstarvet;
- 2) koostada maakorralduskava ja teostada maakorraldustoiminguid;
- 3) väljastada metsamajandamiskava;
- 4) kinnitada metsateatist;
- 5) kehtestada detailplaneeringut ja üldplaneeringut;
- 6) anda nõusolekut väikeehitise, sealhulgas lautri või paadisilla ehitamiseks;
- 7) anda projekteerimistingimusi;
- 8) anda ehitusluba.

§ 6. Vajalik tegevus

Liiva sihtkaitsevööndis ja Lümanda piiranguvööndis on poollooduslike koosluste esinemisaladel nende ilme ja liigikoosseisu tagamiseks vajalik niitmine ning puu- ja põõsarinde harvendamine.

§ 7. Tegevuse kooskõlastamine

(1) Kaitseala valitseja ei kooskõlasta tegevust, mis vajab kaitse-eeskirja kohaselt kaitseala valitseja nõusolekut, kui see võib kahjustada kaitseala kaitse eesmärgi saavutamist või seisundit.

(2) Kui tegevust ei ole kaitseala valitsejaga kooskõlastatud või tegevuses ei ole arvestatud kaitseala valitseja kirjallikult seatud tingimusi, mille täitmisel tegevus ei kahjusta kaitseala kaitse eesmärgi saavutamist või seisundit, ei teki isikul, kelle huvides nimetatud tegevus on, vastavalt «Haldusmenetluse seadusele» õiguspärast ootust sellise tegevuse õiguspärasuse osas.

(3) Keskkonnaministeeriumil või Keskkonnaametil on keskkonnamõju hindamise järelevalvajana õigus määrata kaitseala kaitseks keskkonnanõudeid, kui kavandatav tegevus võib kahjustada kaitseala kaitse eesmärgi saavutamist või seisundit.

3. peatükk SIHTKAITSEVÖÖND

§ 8. Sihtkaitsevööndi määratlus

(1) Kaitseala sihtkaitsevöönd on kaitseala maa- või veeala seal väljakujunenud või kujundatavate looduslike ja poollooduslike koosluste säilitamiseks.

(2) Kaitsealal on Liiva sihtkaitsevöönd.

§ 9. Sihtkaitsevööndi kaitse eesmärk

Sihtkaitsevööndi kaitse eesmärk on elustiku mitmekesisuse ja maastikuilme ning kasvukohatüübile iseloomuliku liikide koosseisu säilitamine.

§ 10. Lubatud tegevus

Kaitseala valitseja nõusolekul on sihtkaitsevööndis lubatud:

- 1) kaitsealuste liikide elutingimuste säilitamiseks ja poollooduslike koosluste ilme ja liigikoosseisu tagamiseks vajalik tegevus;
- 2) tehnovõrgu rajatise või tootmisotstarbeta ehitise püstitamine kaitseala tarbeks ning olemasolevate ehitiste hoolustööd;
- 3) metsakoosluste kujundamine vastavalt kaitse eesmärgile, kusjuures kaitseala valitsejal on õigus esitada nõudeid raieaja ja -tehnoloogia, metsamaterjali kokku- ja väljaveo ning puistu koosseisu ja täiuse osas;
- 4) olemasolevate maaparandussüsteemide hoiutööd.

§ 11. Keelatud tegevus

Sihtkaitsevööndis on keelatud:

- 1) majandustegevus;
- 2) loodusvarade kasutamine;
- 3) uute ehitiste püstitamine.

4. peatükk PIIRANGUVÖÖND

§ 12. Piiranguvööndi määratlus

(1) Piiranguvöönd on kaitseala osa, mis ei kuulu sihtkaitsevööndisse.

(2) Kaitsealal on Lümandu piiranguvöönd.

§ 13. Piiranguvööndi kaitse eesmärk

Piiranguvööndi kaitse eesmärk on Lümandu allikate, sealse elustiku mitmekesisuse ja maastikuilme säilitamine.

§ 14. Lubatud tegevus

(1) Piiranguvööndis on lubatud majandustegevus.

(2) Kaitseala valitseja nõusolekul on piiranguvööndis lubatud uute ehitiste, kaasa arvatud ajutiste ehitiste püstitamine kaitseala või kaitsealale jääva kinnistu tarbeks.

§ 15. Keelatud tegevus

Piiranguvööndis on keelatud:

- 1) uuendusraie, välja arvatud turberaie, kusjuures tuleb säilitada koosluse liikide ja vanuse mitmekesisus;
- 2) puidu kokku- ja väljavedu külmumata pinnasel;
- 3) puhtpuistute kujundamine ja energiapuistute rajamine;
- 4) maavara kaevandamine;
- 5) veekogude veetaseme ja kaldajoone muutmise ning uute veekogude rajamine;
- 6) biotsiidi ja taimekaitsevahendi kasutamine;
- 7) uue maaparandussüsteemi rajamine.

Tabel 11. Lümandu maastikukaitseala kaitse eesmärgiks olevate väärtuste koondtabel

Jrk	Väärtus	Kaitse eesmärk 30 aasta pärast	Ohutegurid	Meetmed	Oodatavad tulemused kaitsekorraldusperioodi lõpuks
<i>Elupaigad</i>					
<i>Mageveekogud</i>					
2.1.1	Jões ja ojad (3260)	Esinduslikkus ja pindala fikseeritud Tunnusliikide arv ja arvukus fikseeritud ja need ei vähene		Uute kuivendussüsteemide rajamise ja vande hooldamise keelustamine	Esinduslikkus ja pindala fikseeritud Tunnusliikide arv ja arvukus fikseeritud ja need ei vähene
<i>Niidud</i>					
2.1.2	Puisniidud (6530*)	Esinduslikkus: mitte alla B Pindala: vähemalt 13,8 ha; Tunnusliikide arv ja arvukus fikseeritud ja need ei vähene	Võsastumine	Regulaarne niitmine ja heina kogumine	Esinduslikkus: mitte alla C Pindala: vähemalt 13,8 ha; Tunnusliikide arv ja arvukus fikseeritud ja need ei vähene
<i>Sood</i>					
2.1.3	Allikad ja allikasood (7160)	Esinduslikkus: mitte alla B Pindala: vähemalt 1,9 ha; Tunnusliikide arv ja arvukus fikseeritud ja need ei vähene	Kuivendusteg evus Võsastumine	Uute kuivendussüsteemide rajamise ja vande hooldamise keelustamine	Esinduslikkus: mitte alla C Pindala: vähemalt 1,9 ha; Tunnusliikide arv ja arvukus fikseeritud ja need ei vähene
2.1.4	Lubjarikkad madalsood läänemõõkrohuga (7210*)	Esinduslikkus: A-B Pindala: 9,3 ha; Tunnusliikide arv ja arvukus fikseeritud ja need ei vähene	Kuivendusteg evus Võsastumine	Uute kuivendussüsteemide rajamise ja vande hooldamise keelustamine	Esinduslikkus: mitte alla A-C Pindala: 9,3 ha; Tunnusliikide arv ja arvukus fikseeritud ja need ei vähene
2.1.5	Nõrglubjaallikad (7220*)	Esinduslikkus ja pindala fikseeritud Tunnusliikide arv ja arvukus fikseeritud ja need ei vähene	Kuivendusteg evus Võsastumine	Uute kuivendussüsteemide rajamise ja vande hooldamise keelustamine	Esinduslikkus ja pindala fikseeritud Tunnusliikide arv ja arvukus fikseeritud ja need ei vähene

Jrk	Väärtus	Kaitse eesmärk 30 aasta pärast	Ohutegurid	Meetmed	Oodatavad tulemused kaitsekorraldusperioodi lõpuks
2.1.6	Liigirikkad madalsood (7230)	Esinduslikkus: mitte alla B Pindala: vähemalt 12 ha; Tunnusliikide arv ja arvukus fikseeritud ja need ei vähene	Kuivendusteg evus Võsastumine	Uute kuivendussüsteemide rajamise ja vande hooldamise keelustamine	Esinduslikkus: mitte alla C Pindala: vähemalt 12 ha; Tunnusliikide arv ja arvukus fikseeritud ja need ei vähene
<i>Metsad</i>					
2.1.7	Vanad loodusmetsad (9010*)	Esinduslikkus: mitte alla B Pindala: vähemalt 2,9 ha; Tunnusliikide arv ja arvukus fikseeritud ja need ei vähene		Keelustada metsaraie vanade loodusmetsade ulatuses	Esinduslikkus: mitte alla C Pindala: vähemalt 2,9 ha; Tunnusliikide arv ja arvukus fikseeritud ja need ei vähene
2.1.8	Rohundite-rikkad kuusikud (9050)	Esinduslikkus: mitte alla B Pindala: vähemalt 4,5 ha; Tunnusliikide arv ja arvukus fikseeritud ja need ei vähene		Keelustada metsaraie rohunditerikaste kuusikute ulatuses	Esinduslikkus: mitte alla C Pindala: vähemalt 4,5 ha; Tunnusliikide arv ja arvukus fikseeritud ja need ei vähene
2.1.9	Soostuvad ja soolehtmetsad (9080*)	Esinduslikkus: mitte alla B Pindala: vähemalt 7 ha; Tunnusliikide arv ja arvukus fikseeritud ja need ei vähene	Kuivendusteg evus	Uute kuivendussüsteemide rajamise ja vande hooldamise keelustamine. Keelata igasugune uuen-dus- ja turberaie, lubada vaid häilraiet või üksik-puude ja puugruppide valikraiet ilma rasketehnikat kasutamata,	Esinduslikkus: mitte alla C Pindala: vähemalt 7 ha; Tunnusliikide arv ja arvukus fikseeritud ja need ei vähene

Jrk	Väärtus	Kaitse eesmärk 30 aasta pärast	Ohutegurid	Meetmed	Oodatavad tulemused kaitsekorraldusperioodi lõpuks
				eesmär-giga kujundada ja säilitada puistu vanuselist ja liigilist ebaühtlust ning luua häilulist vahelduvat valgusrežiimi	
2.1.10	Siirdesoo- ja rabametsad (91D0*)	Esinduslikkus ja pindala fikseeritud Tunnusliikide arv ja arvukus fikseeritud ja need ei vähene	Kuivendusteg evus	Uute kuivendussüs teemide rajamise ja vande hooldamise keelustamine. Keelustada metsaraie siirdesoo- ja rabametsade ulatuses	Esinduslikkus: mitte alla Pindala: vähemalt; Tunnusliikide arv ja arvukus fikseeritud ja need ei vähene
2.1.11	Lammi- lodumetsad (91F0*)	Esinduslikkus ja pindala fikseeritud Tunnusliikide arv ja arvukus fikseeritud ja need ei vähene	Kuivendusteg evus	Uute kuivendussüs teemide rajamise ja vande hooldamise keelustamine. Keelustada metsaraie lammi- lodumetsade ulatuses	Esinduslikkus: mitte alla Pindala: vähemalt; Tunnusliikide arv ja arvukus fikseeritud ja need ei vähene
<i>Taimed</i>					
2.2.7	Eesti soojumikas (<i>Saussurea alpina ssp. esthonica</i>)	Elupaigad on soodsana säilinud ja leidub vähemalt 100 viljunud taime	Ala liigne võsastumine ja/või ala kuivendamine	Niite niidetakse regulaarselt. Ala vee-režiimi ei muudeta.	Elupaigad on soodsana säilinud ja leidub vähemalt 50 viljunud taime

Jrk	Väärtus	Kaitse eesmärk 30 aasta pärast	Ohutegurid	Meetmed	Oodatavad tulemused kaitsekorraldusperioodi lõpuks
2.2.7	Harilik käoraamat (<i>Gymnadeni a conopsea</i>)	Elupaigad on soodsana säilinud ja leidub vähemalt 100 viljunud taime	Ala liigne võsastumine ja/või ala kuivendamine	Niite niidetakse regulaarselt. Ala vee-režiimi ei muudeta.	Elupaigad on soodsana säilinud ja leidub vähemalt 50 viljunud taime
2.2.7	Kahkjaspunane sõrmkäpp (<i>Dactylorhiza incarnata</i>)	Elupaigad on soodsana säilinud ja leidub vähemalt 100 viljunud taime	Ala liigne võsastumine ja/või ala kuivendamine	Niite niidetakse regulaarselt. Ala vee-režiimi ei muudeta.	Elupaigad on soodsana säilinud ja leidub vähemalt 50 viljunud taime
2.2.7	Soo-neiuvaip (<i>Epipactis palustris</i>)	Elupaigad on soodsana säilinud ja leidub vähemalt 100 viljunud taime	Ala liigne võsastumine ja/või ala kuivendamine	Niite niidetakse regulaarselt. Ala vee-režiimi ei muudeta.	Elupaigad on soodsana säilinud ja leidub vähemalt 50 viljunud taime
2.2.7	Suur käöpõll (<i>Listera ovata</i>)	Elupaigad on soodsana säilinud ja leidub vähemalt 100 viljunud taime	Ala liigne võsastumine ja/või ala kuivendamine	Niite niidetakse regulaarselt. Ala vee-režiimi ei muudeta.	Elupaigad on soodsana säilinud ja leidub vähemalt 50 viljunud taime
2.2.7	Kaunis kuldking (<i>Cypripedium calceolus</i>)	Elupaigad on soodsana säilinud ja leidub vähemalt 100 viljunud taime	Ala liigne võsastumine ja/või ala kuivendamine	Niite niidetakse regulaarselt. Ala vee-režiimi ei muudeta.	Elupaigad on soodsana säilinud ja leidub vähemalt 50 viljunud taime

Avalikustamise materjalid – protokollid, kirjalikult laekunud küsimused ja ettepanekud

Lümandu maastikukaitseala kaitsekorralduskava koostamise käigus oli nähtud ette viia läbi üks avalikkuse kaasamise koosolek, mis toimus **15. juulil 2013 kell 11.00 kuni 12.30** Raplas haldushoones, Tallinna mnt 14, II korrusel, ruumis nr 204.

Koosolekul osalesid järgmised isikud:

1. Meelis Mägi, Keskkonnaameti Harju-Järva-Rapla regiooni kaitse planeerimise spetsialist,
2. Lauri Klein, OÜ Tirts&Tigu juhtiv ekspert,
3. Jüri Loide, pensionär.

Protokoll:

Koosoleku juhatas sisse Meelis Mägi tutvustades Lümandu maastikukaitseala kaitsekorralduskava töö tellimise protsessi ja kaitsekorralduskavade koostamise protseduure. Ühtlasi mainis ta et tööd rahastatakse „Riikliku struktuurivahendite kasutamise strateegia 2007-2013“ ja sellest tuleneva „Elukeskkonna arendamise rakenduskava“ prioriteetse suuna „Säästva keskkonnakasutuse infrastruktuuride ja tugisüsteemide arendamine“ meetme „Looduse mitmekesisuse säilitamine“ programmi „Kaitsekorralduskavade ja liikide tegevuskavade koostamine looduse mitmekesisuse säilitamiseks“ alusel Euroopa Regionaalarengu Fondi vahenditest.

Edasi tutvustas Lauri Klein kaitsekorralduskava projekti ja jooksvalt toimus arutelu küsimustevastuste korras. Peamised punktid, mille üle arutleti ja ettepanekud mis tehti olid järgmised:

- Täpsustada kaitseala tähiste asukohti.
- Määratleda puisniitude ulatus ja nende taastamis-hooldusvajadus.
- Ettepanek kaitseala laiendamiseks ja maastikukaitseala asemel looduskaitsealaks muutmiseks on igati loogiline ja põhjendatud.

Koosolek lõppes 12.30




Koosolekul osalejate nimekiri:

Meetme "Looduskaitse mitmekesisuse säilitamine" rakendamise programm "Kaitsekorralduskavade ja liikide tegevuskavade koostamine looduse mitmekesisuse säilitamiseks"



Lümandu maastikukaitseala kaitsekorralduskava koostamine
perioodiks 2014-2023

Avalikustamise koosolek 15. juuli 2013, Rapla

Nimi	Asutus	Telefon	e-mail	Allkiri
Meelis Mägi	Herbõhnaaret	5063491	meelis.magi@herbõhnaaret.ee	
Jüri Laid	periood			
Lauri Klein	OÜ Tirts & Tigu	5179668	TirtsTigu@guil.ee	

Avalikkuse kaasamiskoosoleku kuulutus, mis avaldati ajalehtedes „Raplamaa Sõnumid“ ja „Harju Elu“:



KESKKONNAAMET



Euroopa Liit
Euroopa
Regionaalarengu Fond



Eesti tuleviku heaks

LÜMANDU MAASTIKUKAITSEALA

KAITSEKORRALDUSKAVA AVALIKKUSE KAASAMISE KOOSOLEK

Keskkonnaamet teatab, et on algatanud Lümandu maastikukaitseala kaitsekorralduskava koostamise. Kaitsekorralduskavaga kirjeldatakse ala eesmärgiks olevaid loodusväärtuseid, nende mõjutegureid ja kaitsemeetmeid ning koostatakse tegevuste tabelid, kus vajalikud tegevused on määratletud koos tõenäolise läbiviimise ajaga ning maksumusega. Kaitsekorralduskava koostaja on OÜ Tirts & Tigu.

Kaitsekorralduskava koostamisprotsessi raames toimub avalikkuse kaasamise koosolek:

15. juulil 2013, algusega kell 11, Raplas haldushoones, Tallinna mnt 14, II korrusel, ruumis nr 204

Kaitsekorralduskava eelnõuga on võimalik tutvuda Keskkonnaameti kodulehel rubriigis “Uudised ja teated”. Kohale on oodatud maaomanikud, kohalikud elanikud, ettevõtjad ja teised asjast huvitatud.

Tööd rahastatakse „Riikliku struktuurivahendite kasutamise strateegia 2007-2013“ ja sellest tuleneva „Elukeskkonna arendamise rakenduskava“ prioriteetse suuna „Säästva keskkonnakasutuse infrastruktuuride ja tugisüsteemide arendamine“ meetme “Looduse mitmekesisuse säilitamine” programmi „Kaitsekorralduskavade ja liikide tegevuskavade koostamine looduse mitmekesisuse säilitamiseks“ alusel Euroopa Regionaalarengu Fondi vahenditest.
nfo:

OÜ Tirts & Tigu
Lauri Klein
Tel 51 79 668

Keskkonnaamet
Meelis Mägi
Tel 484 1174

Avalikkuse kaasamiskoosolekul olid uksele ja seintele paigutatud järgmise sisuga infosildid:

**Meetme “Looduskaitse mitmekesisuse säilitamine” rakendamise
programm "Kaitsekorralduskavade ja liikide tegevuskavade
koostamine looduse mitmekesisuse säilitamiseks"**

**Lümandu maastikukaitseala kaitsekorralduskava koostamine
perioodiks 2015-2024**

Programmi periood 2009-2013



**Euroopa Liit
Euroopa
Regionaalarengu Fond**



Eesti tuleviku heaks