

# Erumäe maastikukaitseala kaitsekorralduskava 2016-2025



Euroopa Liit  
Euroopa  
Regionaalarengu Fond



Eesti tuleviku heaks

# SISUKORD

<b>1. SISSEJUHATUS .....</b>	<b>5</b>
<b>1.1. ALA ISELOOMUSTUS .....</b>	<b>5</b>
<b>1.2. MAAKASUTUS.....</b>	<b>6</b>
<b>1.3. HUVIGRUPID.....</b>	<b>7</b>
<b>1.4. KAITSEKORD.....</b>	<b>8</b>
<b>1.5. ALALE KEHTESTATUD PLANEERINGUD.....</b>	<b>10</b>
<b>1.6. UURITUS.....</b>	<b>10</b>
1.6.1. TEHTUD INVENTUURID JA UURINGUD .....	10
1.6.2. RIIKLIK SEIRE .....	11
1.6.3. INVENTUURIDE JA UURINGUTE VAJADUS .....	11
<b>2. VÄÄRTUSED JA KAITSE-EESMÄRGID .....</b>	<b>12</b>
<b>2.1. ELUSTIK – LINNUD. VÄIKE-KONNAKOTKAS (<i>AQUILA POMARINA</i>).....</b>	<b>12</b>
<b>2.2. KOOSLUSED .....</b>	<b>13</b>
<b>2.3. MAASTIK – MAIORG JA MUINSUSKAITSELISED OBJEKTID.....</b>	<b>16</b>
<b>3. ALA JA SELLE VÄÄRTUSTE TUTVUSTAMINE NING KÜLASTUSKORRALDUS .....</b>	<b>19</b>
<b>3.1. VISIOON JA EESMÄRK.....</b>	<b>19</b>
<b>3.2. ALT-LAARI LINNAMÄE TARISTU.....</b>	<b>20</b>
<b>4. KAVANDATAVAD KAITSEKORRALDUSLIKUD TEGEVUSED JA EELARVE.....</b>	<b>21</b>
<b>4.1. TEGEVUSTE KIRJELDUS.....</b>	<b>21</b>
4.1.1. METSAKOOLOUSTE INVENTUUR.....	21
4.1.2. VÄIKE-KONNAKOTKA SEIRE .....	21
4.1.3. MUINSUSKAITSEOBJEKTIDE PUHASTAMINE NING VAADETE AVAMINE .....	21
4.1.4. KULTUURPUISTUTE KUJUNDAMINE .....	22
4.1.5. MUINSUSKAITSEOBJEKTIDE NIITMINE .....	22
4.1.6. POOL-LOODUSLIKE KOOSLUSTE HOOLDAMINE.....	22
4.1.7. MÄRKIDE JA INFOTAHVLITE PAIGALDAMINE JA HOOLDAMINE .....	23
4.1.8. KAITSEALA JA VÖÖNDITE TÄHISTAMINE.....	23
4.1.9. KAITSEKORRALDUSKAVA UUENDAMINE .....	23
<b>4.2. EELARVE .....</b>	<b>24</b>
<b>5. KAITSEKORRALDUSE TULEMUSLIKKUSE HINDAMINE.....</b>	<b>26</b>
<b>LISAD.....</b>	<b>29</b>
LISA 1. ERUMÄE MAASTIKUKAITSEALA KAITSE-EESKIRI .....	29

LISA 2. VÄÄRTUSTE KOONDTABEL .....	33
LISA 3. KAITSEKORRALDUSKAVA AVALIKUSTAMISE MATERJALID .....	35
LISA 4. ERUMÄE MKA KÜLASTUSKORRALDUSLIK TARISTU .....	38
LISA 5. ERUMÄE MKA KAITSEKORRALDUSLIKUD TEGEVUSED .....	39
LISA 6. FOTOD .....	40

Vastavalt looduskaitseaduse §-le 25 on kaitsekorralduskava kaitstavate loodusobjektide alapõhise kaitse korraldamise aluseks.

Kaitsekorralduskava kinnitab Keskkonnaameti peadirektor. Teave kaitsekorralduskava kinnitamise kohta avalikustatakse Keskkonnaameti kodulehel.

Käesoleva Erumäe maastikukaitseala (edaspidi *kaitseala*) kaitsekorralduskava (edaspidi *KKK*) eesmärk on:

- anda lühike ülevaade kaitstavast alast (edaspidi *ala*)- selle kaitsekorra, kaitse-eesmärkidest, rahvusvahelisest staatusest, maakasutusest, huvigruppidest ning alal läbiviidavast riiklikust seirest;
- analüüsida ala eesmärke ning anda hinnang iga põhiväärtuseks oleva liigi, elupaiga vm väärtuse seisundile;
- arvestades alale seatud eesmärke määrata mõõdetavad kaitse-eesmärgid ja kaitsekorralduse oodatavad tulemused kaitsekorraldusperioodi lõpuks ning 30 aasta perspektiivis;
- anda ülevaade peamistest väärtusi mõjutavatest teguritest, kirjeldada kaitseks vajalikke meetmeid koos oodatavate tulemustega;
- määrata põhiväärtuste säilimisele, taastamisele ja tutvustamisele suunatud kaitsekorralduslike tegevuste elluviimise plaan koos tööde mahu, koha, ulatuse kirjelduse ja orienteeruva maksumusega;
- luua alusdokument kaitseala kaitsekorralduslike tööde elluviimiseks ja rahastamiseks.

Kaitsekorralduskava koostamise kaasamiskoosolek toimus 27.06.2012 kell 15.00 Konguta vallamajas. Koosoleku protokoll ning osavõtjate nimekiri on esitatud lisas 3.

Kava koostamist koordineeris 2012. aastani Keskkonnaameti Jõgeva-Tartu regiooni kaitse planeerimise spetsialist Mariliis Märtsen ja lõpliku versiooni toimetas 2015. aastal Keskkonnaameti Jõgeva-Tartu regiooni kaitse planeerimise spetsialist Katrin Kaldma (katrin.kaldma@keskkonnaamet.ee; tel: 740 6819).

Kava koostasid Consultare OÜ spetsialistid Mari Raidla ja Kristo Kiiker (tel: 452 4995, e-post: info@consultare.ee). Metsanduslikke küsimusi konsulteeris metsanduseksperit Imre Merits (OÜ Meriz Metsahaldus, e-post: imre@metsahaldus.ee). Kava koostamisel on arvestatud Keskkonnaameti ettepanekute ja suunistega.

*KAITSEKORRALDUSKAVA ON VALMINUD „RIIKLIKU STRUKTUURIVAHENDITE KASUTAMISE STRATEEGIA 2007-2013“ JA SELLEST TULENEVA „ELUKESKKONNA ARENDAMISE RAKENDUSKAVA“ PRIORITEETSE SUUNA „SÄÄSTVA KESKKONNAKASUTUSE INFRASTRUKTUURIDE JA TUGISÜSTEEMIDE ARENDAMINE“ MEETME „KAITSEKORRALDUSKAVADE JA LIIKIDE TEGEVUSKAVADE KOOSTAMINE LOODUSE MITMEKESISUSE SÄILITAMISEKS“ PROGRAMMI ALUSEL EUROOPA REGIONAALARENGU FONDI VAHENDITEST.*

# 1. SISSEJUHATUS

## 1.1. ALA ISELOOMUSTUS

Erumäe maastikukaitseala (edaspidi *MKA*; Keskkonnaregistri kood KLO1101574) asub Tartu maakonnas Konguta vallas Poole ja Vahessaare külas. Geograafiliselt jääb Erumäe maastikukaitseala territoorium Kagu-Eesti ehk Ugandi lavamaale, paiknedes Peipsi ja Võrtsjärve ning Vooremaa ja Haanja kõrgustiku vahel. Piirkond on devoni liivakivist aluspõhjaga, kõrgusvahemikus 40-100 m üle merepinna.

Erumäe maastikukaitseala pindala on 35 hektarit. Kaitseala on moodustatud Vabariigi Valitsuse 12.03.2015 otsusega nr 30 (lisa 1) Tartu Rajooni TSN TK 9. septembri 1964. a otsusega nr 99 kaitse alla võetud kohaliku tähtsusega geoloogilise üksikobjekti "Maiorg" baasil.

Erumäe maastikukaitseala kaitse-eesmärk on kaitsta, tutvustada ja säilitada Maioru ürgoru maastikku ja orule iseloomulikke reljeefi, vanu laanemetsi ja poollooduslike kooslusi, I kaitsekategooria kaitsealust liiki väike-konnakotkast ja tema elupaiku ning pärandkultuurmaastikku. Erumäe maastikukaitseala ei kuulu Natura 2000 üle-euroopalise kaitstavate alade võrgustikku.

Kaitseala paikneb põllumajandusmaastikus, seega omab see kompenseerivat mõju inimtegevusele. Erumäe maastikukaitseala on roheline võrgustiku kontekstis maakondlikul tasandil elustiku jaoks oluline koridor.

Erumäe maastikukaitsealal on nii üksikobjektile omaseid väärtusi, liigikaitselisi väärtusi kui ka väärtuslike kooslusi. Maiorg on Konguta valla ja kogu piirkonna üks maastikuliselt ilusamaid objekte. Tegemist on ühega mitmest Kavilda peaorgu suubuvatest sälkorgudest. Maioru maalilised veerud on järsunõlvilised ja kaetud põlismetsaga, oru põhjas voolab väike allikaoja.

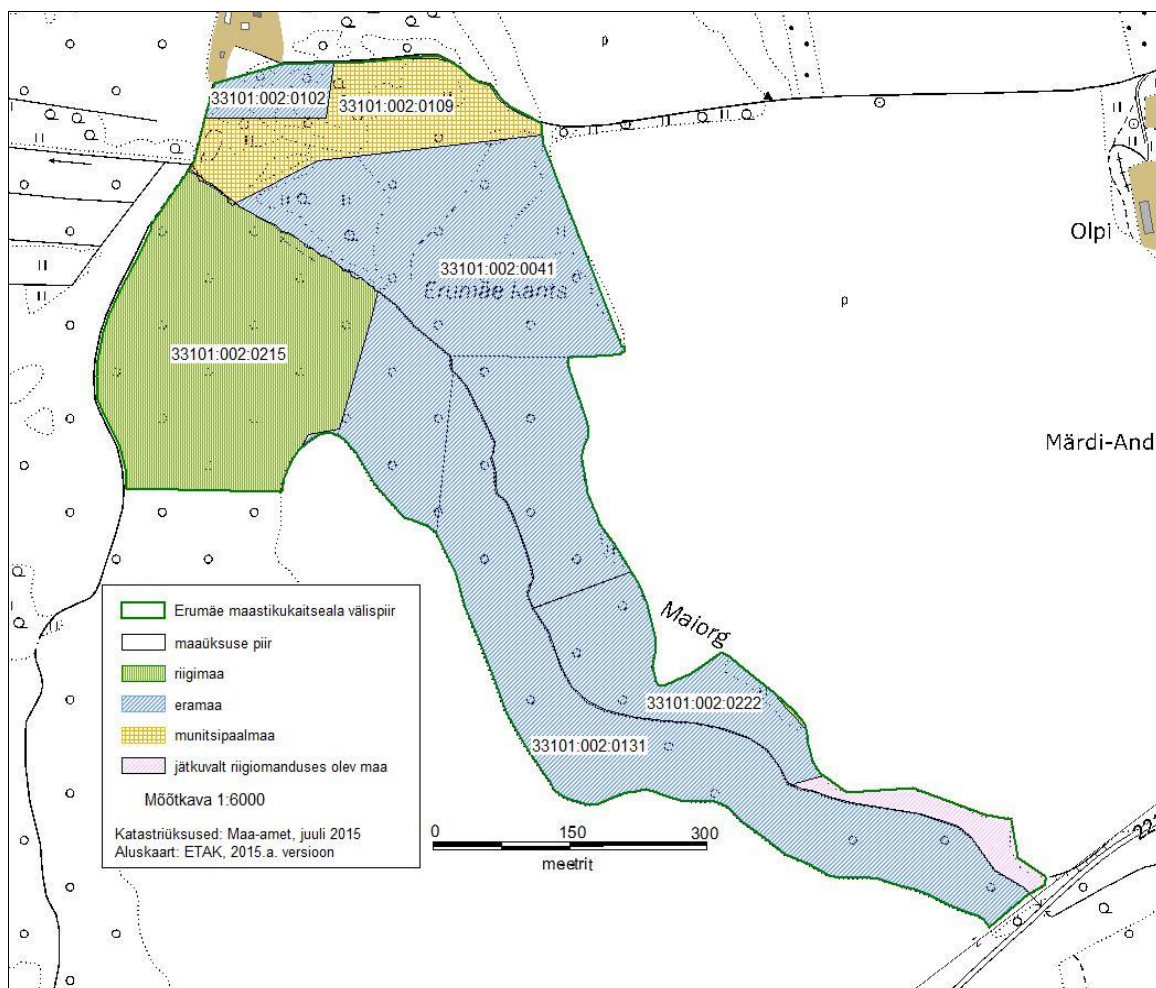
Erumäe maastikukaitsealal on valdavad erinevad metsakooslused. Kõige väärtuslikumad neist on looduslikus seisundis Maioru sihtkaitsevööndisse jäävad sinilille ja jänese kapsa kasvukohatüübi puistud, kus leidub ka kaks vääriselupaiga tunnustele vastavat metsaosa. Kaitseala metsades on registreeritud neli väike-konnakotka pesapaika.

Kaitseala maa- ja veeala jaguneb vastavalt kaitsekorra eripärale ja majandustegevuse piiramise astmele kaheks sihtkaitsevööndiks ja üheks piiranguvööndiks. Kaitseala sihtkaitsevöönd on kaitseala osa seal väljakujunenud looduslike või kujundatavate pool-looduslike koosluste ja kaitstavate liikide elupaikade säilitamiseks. Piiranguvöönd hõlmab majanduslikult kasutatavaid alasid, kus esineb hoonestus ja muud rajatised, põllumaad, pool-looduslikud ning looduslikud vähemväärtuslikud elupaigad, mida inimene on suuremal või vähemal määral mõjutanud või kujundanud.

Inimestel on lubatud viibida, pidada jahti ja püüda kala, korjata marju, seeni ja muid metsa kõrvalsaadusi kogu kaitseala ulatuses. Seoses I kaitsekategooria liigi pesitsusajaga on inimestel keelatud viibida Erumäe sihtkaitsevööndis 15. märtsist kuni 31. augustini.

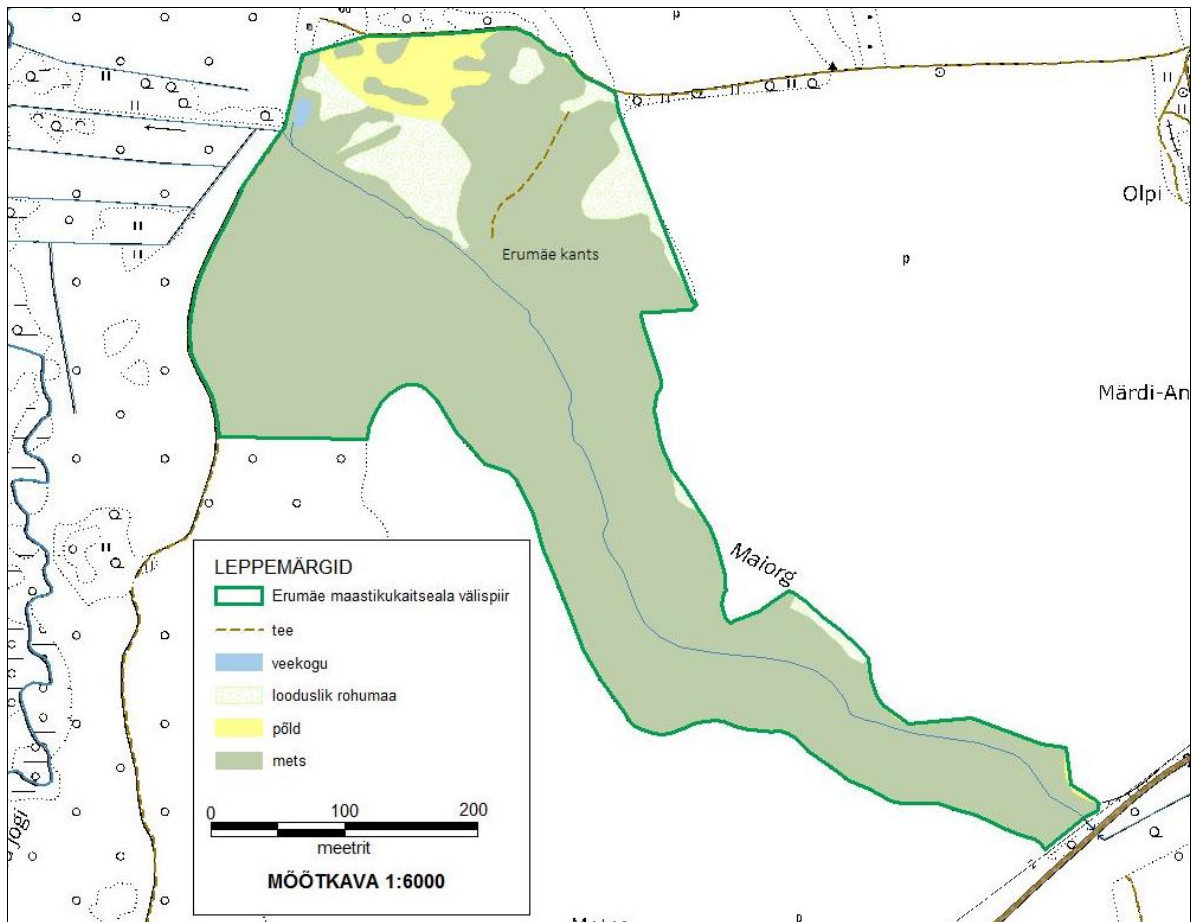
## 1.2. MAAKASUTUS

Erumäe maastikukaitseala pindala on 35 hektarit, millest eramaad on 23,1 hektarit (4 katastriüksust), jätkuvalt riigi omandis (edaspidi JRO) olevat maad 0,7 hektarit (1 katastriüksus), riigimaad 8,1 hektarit (1 katastriüksus) ja munitsipaalmaad 3,1 ha (1 katastriüksus, joonis 1).



Joonis 1. Maaomandi jaotus Erumäe MKA-1.

Kõlvikuliselt on kaitseala kaetud suuremas osas metsaga (31 ha ehk 88,6% kogu kaitseala pindalast, joonis 2). Looduslikku rohumaad on kaitsealal 2,5 ha (7%) ja põllumaad 1,2 ha (0,6%) kaitseala pindalast. Kaitseala piiresse jääb 0,05-hektariline Maioru allikaoja.



Joonis 2. Kõlvikuline jaotus Erumäe MKA-1.

### 1.3. HUVIGRUPID

- **Keskkonnaamet** on kaitseala valitseja. Keskkonnaameti eesmärk on tagada ala eesmärgiks olevate väärtuste soodne seisund.
- **RMK** on praktiliste looduskaitsetööde tegija riigimaadel kaitseala väärtuste soodsa seisundi säilitamiseks ning tutvustamiseks.
- **Muinsuskaitseameti** eesmärk on tagada arheoloogiamälestiste „Erumäe kantsi“, „Alt-Laari“ ja linnuste juurde kuuluva muistse asulakoha väärtustamine ning säilimine.
- **Konguta Vallavalitsuse** soov on kujundada Kavilda ürgorust terviklik puhkepiirkond, kus on võimalus nautida loodust ja tutvuda erinevate külastusobjektidega.
- **Konguta jahiselts** soovib kaitseala kasutada jahipidamiseks.
- **Maaomanikud** on huvitatud maaomandi kasutamisest, maaomandi tuludest ja korrastatud maastikest.

- **Külastajad** (turistid, puhkajad, kohalikud elanikud) – on huvitatud puhta looduskeskkonna säilimisest, võimalusest kaitsealal veeta vaba aega, osaleda rahvaüritustel ning tutvuda külastusobjektidega.

## 1.4. KAITSEKORD

Vastavalt käesoleva töö lisas 1 esitatud ja 12. märtsil 2015. a. kinnitatud kaitse-eeskirjale jaguneb Erumäe maastikukaitseala Maioru sihtkaitsevööndiks (14,1 ha) ja Erumäe sihtkaitsevööndiks (8,1 ha) ning Kavilda piiranguvööndiks (12,8 ha). Vööndite paiknemine on esitatud joonisel 3.

**Maioru sihtkaitsevööndi** kaitse-eesmärk on vanade metsakoosluste loodusliku arengu tagamine, inimtegevusega rikutud metsakoosluste taastamine, pinnavormide säilitamine ning kaitsealuse liigi elupaiga kaitse. **Erumäe sihtkaitsevööndi** kaitse-eesmärk on koosluste loodusliku arengu tagamine ning kaitsealuse liigi elupaiga kaitse. **Kavilda piiranguvööndi** kaitse-eesmärk on looduse mitmekesisuse, poollooduslike koosluste, pärandkultuurmaastiku ja maastikuilme säilitamine ning tutvustamine.

Inimestel on lubatud viibida, pidada jahti ja püüda kala, korjata marju, seeni ja muid metsa kõrvalsaadusi kogu kaitsealal. Seoses I kaitsekategooria liigi pesitsusajaga on inimestel keelatud viibida Erumäe sihtkaitsevööndis 15. märtsist kuni 31. augustini.

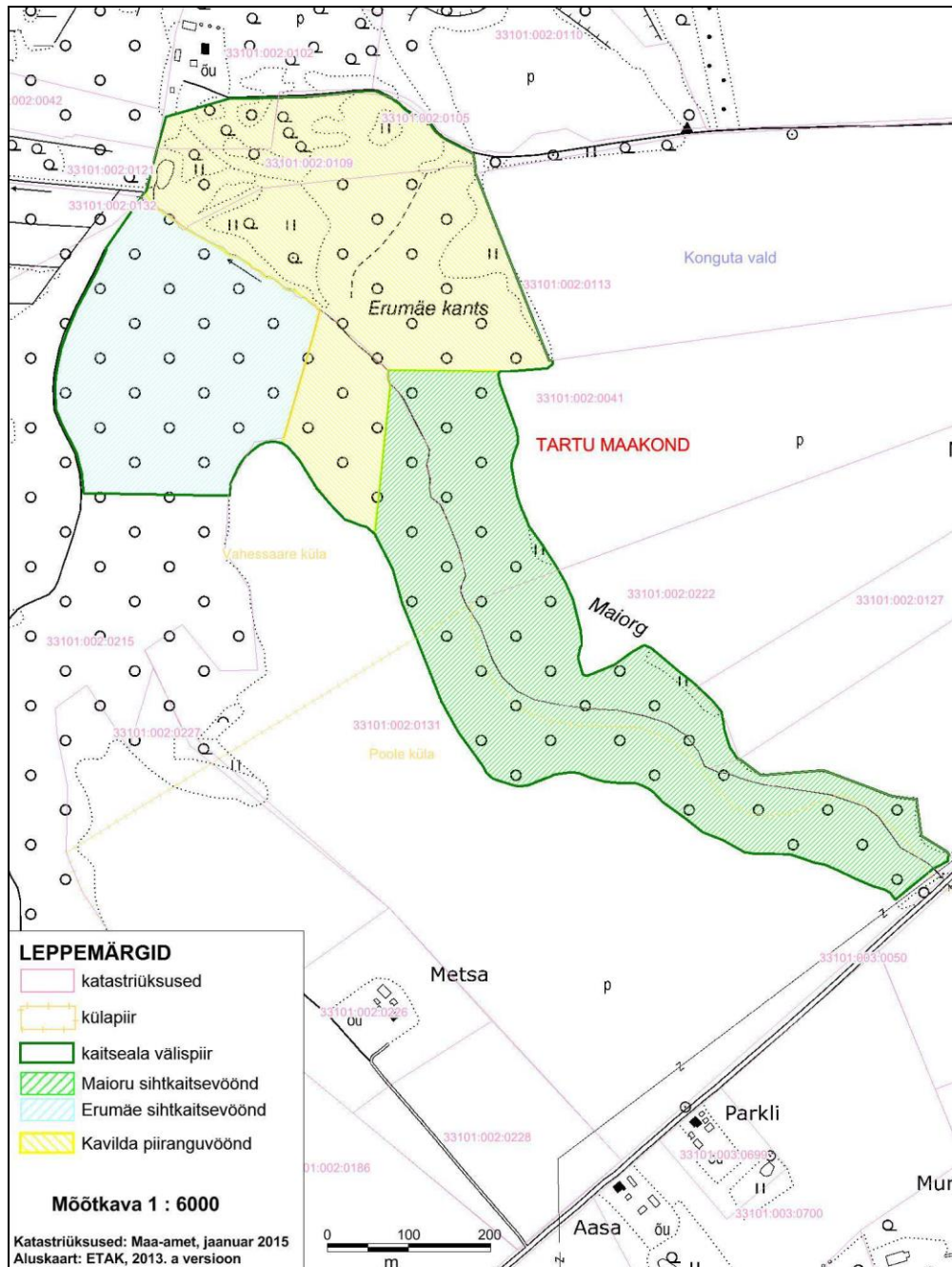
Kaitsealal on lubatud sõidukiga sõitmine teedel. Sõidukiga sõitmine väljaspool teid ja maastikusõidukiga sõitmine on lubatud järelevalve-, pääste- ja muinsuskaitsetöödel, maatulundusmaal metsa- ja põllumajandustöödel, kaitseala valitsemisega ja kaitse korraldamisega seotud tegevusel, kaitseala valitseja nõusolekul teadustegevusel, spordi- ja kultuuriürituste korraldamisel ning koosluste ja liinirajatiste hooldustöödel.

Kaitseala valitseja nõusolekuta on kaitsealal keelatud muuta katastriüksuse kõlvikute piire ja kõlviku sihtotstarvet, koostada maakorralduskava ja teha maakorraldustoiminguid ning kehtestada detailplaneeringut ja üldplaneeringut. Lisaks sellele ei ole lubatud ilma valitseja loata anda nõusolekut väikeehitise ehitamiseks, anda projekteerimistingimusi, ehitusluba ega rajada uut veekogu, mille pindala on suurem kui viis ruutmeetrit, kui selleks ei ole vaja anda vee erikasutusluba, ehitusluba või nõusolekut väikeehitise ehitamiseks, jahiulukeid lisasöötä.

Sihtkaitsevööndis on keelatud majandustegevus, loodusvarade kasutamine ja uute ehitiste püstitamine. Lisaks ka telkimine, lõkketegemine ja rahvaürituse korraldamine. Piiranguvööndis on lubatud majandustegevus ja kuni 50 osalejaga rahvaürituse korraldamine. Üle 50 osalejaga rahvaürituste korraldamine nõuab valitseja nõusolekut. Telkimine ja lõkketegemine on lubatud vaid selleks ettevalmistatud ja kaitseala valitseja poolt tähistatud kohtades. Telkimine ja lõkketegemine õuemaal ning lõkketegemine põllu- ja metsamajandustöödel on lubatud maavaldaja loal.

Piiranguvööndis on keelatud uue maaparandussüsteemi rajamine, veekogude veetaseme ja kaldajoone muutmine ning maavara kaevandamine. Lisaks on keelatud ka puhtpuistute kujundamine ja energiapuistute rajamine, biotsiidi, taimekaitsevahendi ja väetise kasutamine. Keelatud on puidu kokkuvedu külmumata pinnaselt, välja arvatud juhul, kui pinnas seda võimaldab.





Joonis 3. Vööndite paiknemine Erumäe maastikukaitsealal.

## 1.5. ALALE KEHTESTATUD PLANEERINGUD

Alale ei ole tehtud detailplaneeringuid ega teemaplaneeringuid, kuid vastavalt Konguta valla üldplaneeringule (<http://www.konguta.ee/pages/files/planeeringud/uldplaneering/pohikaart.pdf>) on kaitseala territoorium määratud roheline võrgustiku tagamise alaks ja muinsuskaitseobjektide ümbruses ka puhke- ja virgestusmaaks. Maakonnaplaneeringu alusel on osaliselt tegu nn. Elva ümbruse väärtusliku maastikuga.

Kaitseala puhkemajandusliku potentsiaali rakendamiseks on Konguta vallal olnud soov piirkonnas välja arendada loodusõppe ja matkaradade süsteem koos asjakohaste viitade ja tutvustavate stendidega. Lisaks sellele on planeeritud endisele asulakohale rajada Alt-Laari muinasaja külastuskompleks. Puhkepiirkonna ühtseks planeerimiseks on aastal 2008 First Project OÜ poolt koostatud Kavilda ürgoru puhkepiirkonna väljaarendamise kava ning samal aastal ka teostatavustasuvusanalüüs Alt-Laari muinasaja külastuskompleksi, Annikoru puhkeala ja Kavilda ürgoru matka- ja käimisradade loomiseks.

## 1.6. UURITUS

### 1.6.1. TEHTUD INVENTUURID JA UURINGUD

2008. aastal inventeeris Eestimaa Looduse Fond Maioru sihtkaitsevööndis kaht **vääriselupaiga** tunnustele vastavat kõrge loodusväärtusega metsaosat. Muid koosluste inventuure kaitsealal tehtud ei ole.

Kaitsealasse on haaratud varasem Annikoru väike-konnakotka **püsielupaik** (pesapaigad Keskkonnaregistri koodidega KLO9113872, KLO9114758 ja KLO9106153). Vahessaare väike-konnakotka püsielupaik (Keskkonnaregistri koodiga KLO3001544) paikneb kaitseala vahetus läheduses. Väike-konnakotka seire toimub vähemalt kolme-aastase sammuga, püsiseirealadel iga-aastaselt.

Kogu Kavilda ürgoru süsteemi kujunemist on 1958. aastal iseloomustanud K. Pärna. EELIS-e andmetel ei ole Maiorus geoloogilisi uuringuid tehtud. Oru seisundit hindas 1999. aastal R. Karukäpp. Maioru allikaoja kui looduskaitseobjekti on 1984. aastal uurinud M. Raid ning 1999. aastal K. Erg ja A. Marandi revisjoniülevaatuse käigus (EELIS, 2012).

Linnusel „**Alt-Laari**“ tehti 1927. aastal H. Moora juhatusel väiksemaid proovikaevamisi ning leiti, et kultuurikiht linnuse keskosapoolses otsas on u 45 cm paks, kuid kõikjal üsna segatud. Leiumaterjali seas oli sütt, nõgiseid kive, loomaluud ja savinõukilde (Kultuurimälestiste riiklik register, 2012).

Linnust „**Erumäe kants**“ on arheoloogiliselt uuritud 2008. aastal H. Valgu juhitud arheoloogiliste kaevamiste käigus. Linnust on A. Riisberg kirjeldanud Nõo kihelkonnakirjelduses. Linnuse kohta on andmeid avaldanud H. Moora (1955) oma artiklis "Muistsete linnuste uurimise tulemustest Eesti NSV-s" ja E. Tõnisson aastal 1966 teoses "Linnamäed ja maalinnad".

### 1.6.2. RIIKLIK SEIRE

I kaitsekategooria linnuliigi väike-konnakotka pesad asuvad riikliku seireprogrammi „Kotkad ja must-toonekurg“ püsiseirealal. Seireprogrammi eesmärgiks on Eestis pesitsevate kotkaste ja must-toonekure arvukuse ja selle muutuste, samuti sigimisedukuse ning peamiste ohutegurite mõju jälgimine (Tuvi, 2007). Erumäe kaitsealal seiratakse väike-konnakotka arvukust ja sigimisedukust. Sigimisedukuse määramiseks kontrollitakse teadaolevaid pesi ning fikseeritakse nende asustus ja eduka pesitsemise korral poegade arv.

Väike-konnakotkas on Eesti kotkaliikidest arvukaim. Hoolimata liigi sigimisedukuse suurest kõikumisest aastate lõikes on viimase 15-20 aasta jooksul arvukus pidevalt suurenenud (Tuvi, 2007). Perioodil 2005-2013 seirealadelt saadud tulemuste põhjal võib Eesti väike-konnakotka arvukust hinnata 600-700 paarile (Väike-konnakotka (*Aquila pomarina*) kaitse tegevuskava eelnõu).

### 1.6.3. INVENTUURIDE JA UURINGUTE VAJADUS

Erumäe MKA-1 ei ole tehtud metsakoosluste inventuure. Osa kaitseala metsadest on varasemalt majandatud ning osaliselt on tegemist ka väiksema loodusväärtusega kultuurpuistutega. Lisaks kaitseala sihtkaitsevööndite metsadele on ka piiranguvööndis kõrge loodusväärtusega vanu metsi. Kaitsealal planeeritakse 2017. aastal metsakoosluste inventuuri (ca 31 ha), mille eesmärk on kaardistada väärtuslikud kooslused nii sihtkaitsevööndites kui ka väljaspool seda.

Kaitseala vahelduva reljeefiga maastik ning koosluste mitmekesisus pakub lindudele palju erinevaid elupaiku. Kaitsealal on registreeritud väike-konnakotka pesapaigad, mida jälgitakse riikliku seire käigus ja mida tuleb kindlasti jätkata.

Muinsuskaitseameti hinnangul on linnused „Erumäe kants“ ja „Alt-Laari“ rahuldavas seisukorras. Linnuseid on teaduslike meetoditega uuritud, seega täiendavat vajadust objektide uuringuteks kaitsekorralduskavas ette ei nähta.

## 2. VÄÄRTUSED JA KAITSE-EESMÄRGID

### 2.1. ELUSTIK – LINNUD. VÄIKE-KONNAKOTKAS (*AQUILA POMARINA*)

- I kat, LiD I, KE – jah, LiA – ei.

Erumäe maastikukaitsealal on registreeritud kaitsealune linnuliik: väike-konnakotkas.

Eesti väike-konnakotka populatsiooni seisundit võib käesoleval ajal hinnata heaks, sest liigi arvukus on tõusnud ja hetkel pakutakse asurkonna suuruseks 600–700 paari [Väike-konnakotka (*Aquila pomarina*) kaitse tegevuskava eelnõu].

Väike-konnakotka elupaigaks on mosaiikne maastik, kus metsad vahelduvad niitude, karjamaade, põldude, jõeorgude ja soodega. Maakasutuse ümberkujunemise käigus on väike-konnakotkas liikunud inimesega kaasa luhtadelt ja väikestelt heinamaadelt suuremate majandatavate maastike lähedusse. Veekogude lähedus on jäänud üheks oluliseks ja kindlaks komponendiks selles mosaiigis (Väike-konnakotka (*Aquila pomarina*) kaitse tegevuskava eelnõu).

Erumäe maastikukaitsealal on teada kolm väike-konnakotka pesapaika, millest üks asub Erumäe ja kaks Maioru sihtkaitsevööndis. Kaitsealast väljapoole jääb Vahessaare väike-konnakotka püsielupaik. Liigile iseloomulikult asub pesapaik viljakal pinnasel kasvavas sinilille kasvukohatüüpi niiskes metsas. Harilikult toimub pesitsemine suhteliselt lähedal toitumisbiotoobile, samas hoiduvad linnud piisavalt kaugelt häireteguritest (Kotkaklubi, 2008-2009). Pesapuude kaugus lähimast toitumiskohast on u 50-150 meetrit, kõik suuremad teed asuvad kaugemal kui 1 km.

Väike-konnakotka kaitseks vajalikud tegevused tulenevad liigi tegevuskavast (Väike-konnakotka (*Aquila pomarina*) kaitse tegevuskava eelnõu), mis pärast kinnitamist on kättesaadav Keskkonnaministeeriumi kodulehelt. Kuna väike-konnakotka elupaik koosneb kahest komponendist – pesitsuspiirkonnast ja saagialast (Kotkaklubi, 2008-2009), siis tuleb kaitsekorralduskavaga ette näha tegevused mõlema komponendi hea seisundi säilimiseks. Väike-konnakotkas jahib saaki enamasti väheintensiivselt majandatavatel rohumaadel, aga ka märgaladel, põldudel ja teistel avamaastikel ning vähesel määral metsas (Kotkaklubi, 2008-2009). Kaitsekorralduskavas antakse soovitusi kaitsealale jäävate avamaastike hoolduse jätkamiseks või taastamiseks.

Kuigi Eesti väike-konnakotkapopulatsiooni seisundit võib praeguse arvukuse juures pidada soodsaks ning ohutegurite eest hästi kaitstuks, siis liigi arvukuse püsimiseks tuleb tagada piisavalt suure elupaiga pikaajaline säilimine.

Väike-konnakotkaste sigimisedukuse suurendamiseks tuleb vähendada inimese otsest negatiivset mõju – kaitsta elupaiku ning tagada pesitsusaegne rahu. Peamiseks häirefaktoriks peetakse pesa lähedal toimuvaid metsamajanduslikke töid – raiet, puidu väljavedu, kuivenduskraavide ning väljaveoteede rajamist ning hooldamist. Kuna linnud on häirimise suhtes kõige tundlikumad pesitsuse algusfaasis aprillist mai lõpuni, siis tuleks sel ajal piirata ka kaitsetsooni naabruses toimuvaid põllumajandustöid ja rahvarohkeid üritusi (Kotkaklubi, 2008-2009). Liigi kaitseks on Erumäe sihtkaitsevööndis kehtestatud inimeste liikumiskeeld linnu pesitsusajal 15. märtsist kuni 31. augustini. Vastavalt määrusele „Kaitstava loodusobjekti tähistamise kord ja tähised“ (RTL 2004,

78, 1255) paigaldatakse Erumäe sihtkaitsevööndi piiridele ja põhilistele liikumissuundadele liikumiskeelu punased tähised. Maioru sihtkaitsevööndis liikumiskeeldu ei rakendata, kuna sealt ei lähe läbi teid ning metsamajanduslikud tööd ei ole vastavalt kehtivale kaitsekorrale lubatud. Liigi pesitsusajal tuleb linnusel „Erumäe kants“ vältida selliste hooldustööde tegemist, mis võiksid põhjustada häiringuid.

- **Pikaajaline kaitse-eesmärk**

Väike-konnakotka püselupaikade soodne seisund, vähemalt ühe väike-konnakotka paari pesitsemine kaitsealal.

- **Kaitsekorraldusperioodi kaitse-eesmärk**

Väike-konnakotka püselupaikade soodne seisund, vähemalt ühe väike-konnakotka paari pesitsemine kaitsealal.

- **Mõjutegurid ja meetmed**

+ Pesapaigad on kantud keskkonnaregistrisse ja kohapeal kehtib sihtkaitsevööndi kaitsereežiim, mis aitab vähendada negatiivset mõju liigile.

**Meede.** Seire ja uurimine - arvukuse ja sigimisedukuse seiret tehakse riikliku seire raames

- Pesapaikade ja saagialade kvaliteedi langus, mis toob kaasa elupaiga soodsa seisundi halvenemise.

**Meede.** Niitude hooldamise toetamine kvaliteetsete jahialade säilimiseks pesade läheduses.

- Pesitsusaegne häirimine.

**Meede.** Üldine keskkonnavalve teavitustegevus. Külaskoormuse suurenemisel tuleb tõhustada kontrolli pesapaikade kaitse ja seisundi üle. Hoidumine raietöödest 300 m raadiuses linnu pesast 1. märtsist kuni 30. septembrini.

- Eramaal asuvas püselupaigas või selle läheduses on metsade majandamise surve, mis võib avaldada liigile negatiivset mõju.

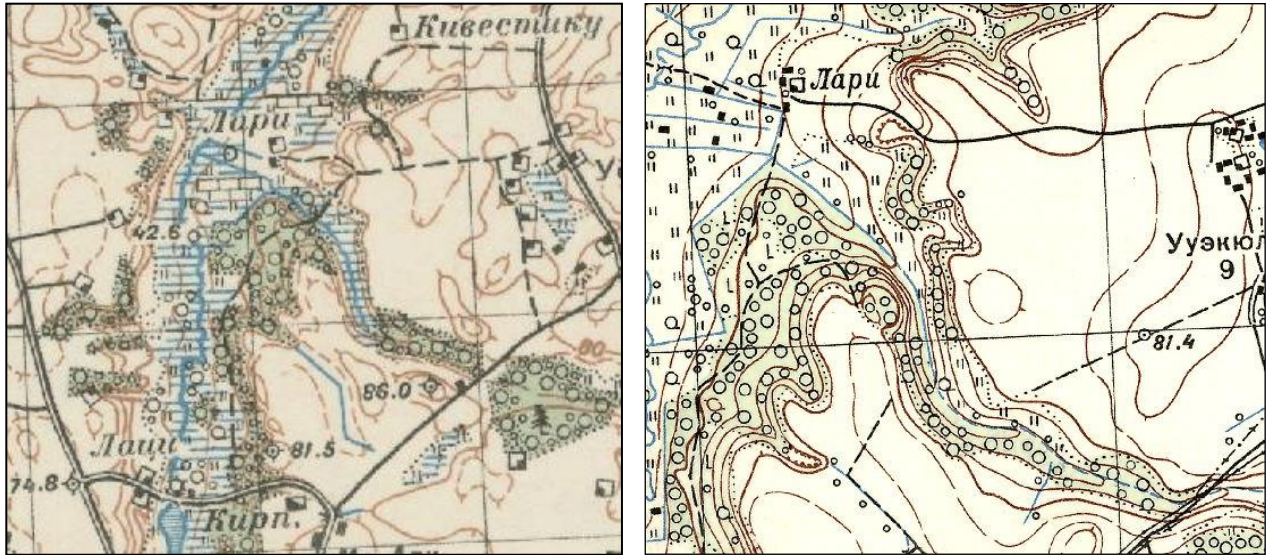
**Meede.** Eramaaomanike teavitamine ja harimine liigi elupaiga nõudlustest. Raie- ja hooldustööde järelvalve, vajadusel ettekirjutused.

## 2.2. KOOSLUSED

- KE – jah, LD I – ei, LoA – ei

Ajalooliste kaartide (1938. ja 1948. aasta, joonis 4) järgi oli 70 aastat tagasi metsaga kaetud ligi pool praegusest kaitsealast. Erumäe skv-st ulatus puistu Erumäe kantsini ja metsala on

kaardistatud ka Maioru skv lõunaossa. Oja paremkalda lamm ja Alt-Laari kants olid ilmselt niidetavad alad ja karjamaad.

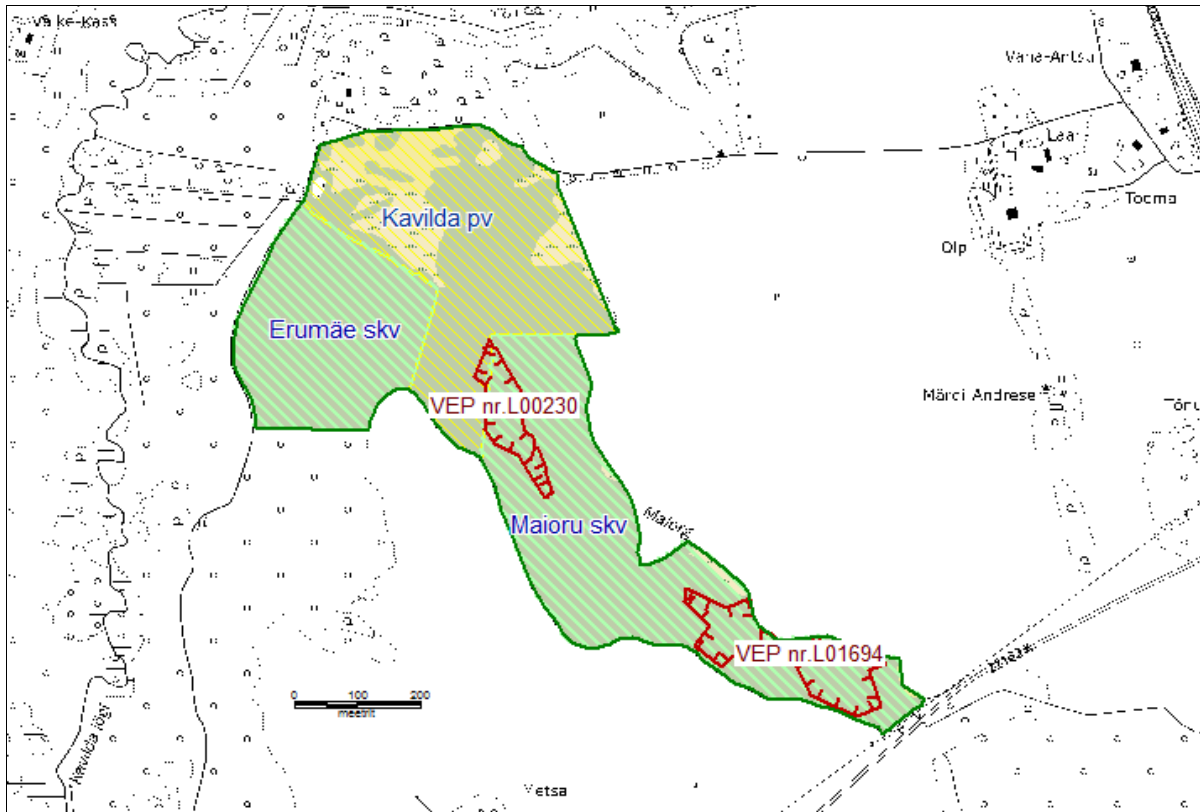


Joonis 4. Erumäe piirkond 1938. a. ja 1948. aasta kaartidel (Maa-amet, 2015).

Praegu on Erumäe maastikukaitsealal valdavad erinevad **metsakooslused**, endiste talukohtade läheduses on säilinud rohumaid ja põlde. Metsad on peamiselt tormihellad kuuse enamusega puistud. Metsade tormihellusele tuleb tähelepanu pöörata raiete puhul, kuna ürgorud on maastikul olulised tuulekoridorid, mistõttu ei sobi antud metsade majandamisel aegjärgse raieviisi kasutamine (Hain *et al.*, 2000).

Metsakooslustest on kõige väärtuslikumad Maioru skv-sse jäävad sinilille ja jänesekapsa kasvukohatüübi puistud, kus leidub kaks vääriselupaiga tunnustele vastavat kõrge loodusväärtusega metsaosa (joonis 5, edaspidi VEP). Need puistud on küllaltki looduslähedases seisus, kuna järsu nõlva tõttu on seal majandustegevus oluliselt raskendatud. Suurema VEPi (pindala 2,33 ha; Keskkonnaregistri koodiga VEPL01694) tüüp on laanekuusikud ja kuuse segametsad, kus lõunaosas on haavaenamuse, kuid mujal vanade puudega kuusik. Oja kaldal esineb rohkesti lamapuitu ja vääriselupaigas leidub üksikisendina indikaatorliik haava-tuletaelik (*Phellinus populicola*). See ala on piirkonnas metsaala olnud ka juba eelmise sajandi alguses (joonis 4). Väiksema VEPi (Keskkonnaregistri kood VEPL00230) pindala on 1,08 ha ning see asub linnusest „Erumäe kants“ ida- ja kagusuunas ajutise ojani laskuval mäenõlval. Nõlva alaosa on eriti järsk ning seal leidub rohkesti kuuse ja kase lamapuitu. VEPi tüüp on salu-kuusikud ja kuuse segametsad ning seal leidub VEP-i tunnusliiki roosat pessu (*Fomitopsis rosea*).

Erumäe VEPides on EELIS-e andmetel 16-20 erinevat iseloomulikku tunnust. Elupaikades leidub häilusid, mitmes lagunemisastmes lamapuitu ning seisvaid elusaid ja surnud bioloogiliselt vanu puid. Iseloomulik on puude erivanuselisus I rindes ning koorega ja ilma kooreta maha langenud okas- ja lehtpuude olemasolu. VEPis kasvab palju puiduseeni ning vanu sarapuid. Mõlemad VEPid on järsul nõlval (kalle üle 25°), mille all paikneb ajutine oja (lisa 6).



Joonis 5. Vääriselupaigad (VEP) Erumäe mka-l.

Erumäe MKA-l paiknevad VEPid asuvad peaaegu täielikult sihtkaitsevööndis, kus nende kaitset on tõhusam korraldada. VEPides tuleb hoiduda majandamisest ning surnud ja lamapuitu ei tohi eemaldada. Siiski on mõlemale paigale mõningast negatiivset mõju avaldanud raie.

Suurem osa Kavilda piiranguvööndist on kaetud jänesekapsa ja sinilille tüüpi metsadega, jõeäärsetel aladel domineerivad jänesekapsa-kõdusoo metsad. Kavilda piiranguvööndis munitsipaalmaal Alt-Laari kinnistul leidub vagudesse istutatud kuuse kultuurpuistu (lisa 7), mille looduslik väärtus on väike. Loodusliku ilme taastamiseks, puistu seisukorra parandamiseks ning liigilise mitmekesisuse suurendamiseks on soovitatavad kujundusraied – häilude rajamine ning harvendusraie. Vahessaare külas Marguse-Taavi kinnistul (kü 33101:002:0041) asub ca 0,5 ha suurune lageraielank.

Avatud kooslused – **rohu- ja heinamaad asuvad** Alt-Laari talu ümbruses. Nende koosluste avatuna hoidmine on oluline mitmekesise maastikumustri ja traditsioonilise maastikupildi säilimiseks ning kaunite maastikuvaadete hoidmiseks.

### Kaitse-eesmärk

- **Pikaajaline kaitse-eesmärk**

Sihtkaitsevööndi metsade ja vääriselupaiga koosluste areng toimub 22,0 ha ulatuses üksnes loodusliku protsessina, piiranguvööndis on 0,1 ha ulatuses kultuurpuistut looduslikumaks ja liigiliselt mitmekesisemaks muudetud, pool-looduslikke kooslusi on hooldatud 2,0 ha ulatuses.

- **Kaitsekorraldusperioodi kaitse-eesmärk**

Sihtkaitsevööndi metsade ja vääriselupaiga koosluste areng toimub 22,0 ha ulatuses üksnes loodusliku protsessina, piiranguvööndis on 0,1 ha ulatuses kultuurpuistut looduslikumaks ja liigiliselt mitmekesisemaks muudetud, pool-looduslike kooslusi on hooldatud 2,0 ha ulatuses.

- **Mõjutegurid ja meetmed:**

+ Maioru sihtkaitsevööndi metsade looduslähedane seisund (järsu nõlva tõttu on majandustegevus seal olnud oluliselt piiratud).

- Vääriselupaikade avatus servaepektile (raied ja ümbritsev põllumajandusmaastik), mis võib põhjustada neis elavate haruldaste ja ohustatud liikide seisundi olulist halvenemist. VEP-id asuvad sihtkaitsevööndis, kus on võimalik koosluste areng vaid loodusliku protsessina. Vääriselupaikade eraldatust ümbritsevast põllumajandusmaastikust suurendab järsk oru nõlv. Eraldi meetet servaepekti vähendamiseks ei kavandata.

- Pool-looduslike alade võsastumine.

**Meede.** Pool-looduslike koosluste järjepidev hooldamine 2,0 hektaril.

- Kultuurpuistute väike loodusväärtus.

**Meede.** Kultuurpuistute looduslikuma ilme taastamiseks ja liigikoosseisu mitmekesistamiseks häilude rajamine ja harvendusraie 0,1 hektaril.

## 2.3. MAASTIK – MAIORG JA MUINSUSKAITSELISED OBJEKTID

- KE – jah, LD I – ei, LoA – ei

Kavilda ürgorg on ürglooduse objekt, mille kujunemine algas tõenäoliselt juba mandriliustiku all ja see võib olla ka jäätumiseelse või jäävaheaegse päritoluga. Hilisjäääjal voolas oru põhjas liustikusulamisvesi. Org saab alguse Elva lähedalt kagu-loode suunalisena ning alates Annikorust on oru suund edelast kirdesse. Oru sügavus lainjas moreenmaastikus on umbes 30 meetrit. Arvestades oru geomorfoloogiat võib oletada, et selle sügavus ulatus esialgselt kuni 50 meetrini (EELIS, 2012).

Kavilda ürgoru veerusid liigestavad sügavad peaorgu suubuvad sälkorud. Oru ja lisaorgude maalilised veerud on järsunõlvalised ja kaetud põlismetsaga (EELIS, 2012).

Kavilda ürgoru paremkalda lisaorg on Maiorg, mis võeti kohaliku tähtsusega geoloogilise üksikobjektina kaitse alla 1964. aastal. Oma iseloomult on see kitsa lammiga moldorg, mille põhjas voolab väike allikaoja. Maioru allikaoja on heas seisundis teadusliku väärtusega ürglooduse objekt. Org on kujunenud liivakividest avaneva põhjavee kulutava toime tulemusena, mistõttu pakub see huvi ka veeobjektina (EELIS, 2012). Org on kagu-loode suunaline ning selle laius suudmes on 450



m. Oru perve absoluutne kõrgus on ligikaudu 75 m, nõlvade kalle keskmiselt 16 kraadi (First Project OÜ, 2008a). Oru sügavus on 10-25 meetrit (sügavneb suudme suunas) (EELIS, 2012).

Maioru seisund on hea. Järsud oru veerud on kaetud põlismetsaga, kus metsa raietööde tegemine on praktiliselt võimatu ning org on seega looduslikule lähedases seisundis. Väljaspool kaitseala on oru põhja rajatud uusi paisjärvi, mis oru seisundit ei kahjusta. Pinnavormide kaitseks on piisavad kaitse-eeskirjaga sätestatud meetmed. Erosiooni vältimiseks tuleb säilitada oru veerudel kasvav mets ning vältida sõidukitega liikumist väljaspool teid (EELIS, 2012).

Maiorul on maastikuline tähtsus, kuna koos Kavilda ürgoruga liigestab lainjat moreentasandikku. Tartu maakonnaplaneeringu teemaplaneeringu „Asustust ja maakasutust suunavad keskkonnatingimused 2001-2006“ kohaselt on Kavilda org maakondliku tähtsusega väärtuslik maastik, Maiorg on samas planeeringus määratud võimalikuks Natura alaks. Oru geoloogiline tähtsus seisneb selles, et oru sügavus kajastab hilisjäaaegseid liustiku sulamisvete vooluhulkasid, mis on tänapäevastega võrreldamatud. Oru veerudele koondunud asulakohad ja linnamäed väljendavad ala muinsuskaitsealast ja kultuuriloolist olulisust. Erosioonilised jäänukkõrgendikud Maioru pervejoonel on olnud kasutusel asulakohtadena ja linnamägedena, sest lähemas ümbruses on valdav moreenkatteda tasandik, mis ei pakkunud kaitseehitisteks muid sobivaid paiku (EELIS, 2012).

Linnus „Erumäe kants“ (lisa 8) on arheoloogiamälestis registrinumbriga 12841. Välisilme järgi on muistis dateeritud II aastatuhande algusesse. Mälestis asub Alt-Laari talu hoonetest u 300 m kagus. Linnamägi on rajatud kõrgele põhja-lõuna suunalisele piklikule neemikule, mille kõrgus ümbritsevast maapinnast on u 18 m. Neemiku pikkuseks on u 80 m, laius keskmiselt 43-45 m. Linnust eraldab neemikust umbes 3 m kõrgune otsavall. Linnuse õuealaks on mõõdetud u 3800 m<sup>2</sup>. Arheoloogilisi leide linnuselt saadud ei ole (Kultuurimälestiste riiklik register, 2012). Mälestise väärtus seisneb arheoloogilise kultuurikihi olemasolus. Objekt on maastikuliselt eristatav ning sellega on seotud kirjalikult fikseeritud rahvapärimus. Erumäe linnamägi on üldiselt hästi säilinud (Kultuurimälestiste riiklik register, 2012). Muinsuskaitseameti hinnangul on linnuse „Erumäe kants“ seisukord hea – objekt on kahest küljest vaadeldav. Kohaliku omavalitsuse algatusel on linnuse seisukorra parandamiseks selle õueala ja nõlvasid puhastatud võsast. Edaspidi tuleb objekti avatuna hoidmiseks jätkata iga-aastast hooldust.

Linnus „Erumäe kants“ moodustab kompleksi sellest 250 m kirdes asuva Alt-Laari linnusega (lisa 9; arheoloogiamälestis registrinumbriga 12840), mis võeti riikliku kaitse alla 1964. aastal. Alt-Laari linnamägi asub Saka-Kavilda ürgoru idanõlval eralduval looduslikul piirdekõrgendikul (Kultuurimälestiste riiklik register, 2012). Linnamägi oli oma algselt põhiplaanilt kolmnurkse kujuga (pindala u 1200 m<sup>2</sup>) ning Kavilda ürgoru poolt on linnuse kõrguseks mõõdetud 16-17 meetrit (First project OÜ, 2008). Looduslikult hästi kaitstud järskude nõlvadega mäe lage on inimtegevuse käigus nii linnuse ehitamisel kui ka pärast seda tasandatud. Linnuse pealt on kultuurikiht uhitud alla linnuse nõlvadele. Linnamäe läänenõlva all on kuni 20 meetri laiune kallakterrass, kus tehtud proovikaevamistel on leitud arheoloogilisi leide. Savinõukildude põhjal on linnus arvatavasti olnud kasutusel I a.t. II poolel, mida kinnitab ka kohati ligemale 3,5 meetri paksuse kultuurikihi olemasolu (Kultuurimälestiste riiklik register, 2012). Praegu on Alt-Laari linnamägi keskosas lage, ümbritsetud puudesõõriga linnamäe äärtes. Linnuse üldseisukord ja hooldustase on rahuldav (Kultuurimälestiste riiklik register, 2012). Linnamäe seisukorra parandamiseks ning vaadete avamiseks on juba tehtud ja planeeritakse raietöid linnuse lääne- ja

edelanõlval. Linnuste „Alt-Laari“ ja „Erumäe kants“ eksponeerimist on soovitatud Tartu maakonnaplaneeringu teemaplaneeringus (Pungas *et al.*, 2001-2006).

Alt-Laari linnuse juurde kuulub muistne hästi säilinud asulakoht (arheoloogiamälestis reg.nr. 12839). Asulakoht paikneb Kavilda ürgorgu ida poolt ulatuval neemikul. Lääne pool asuvast linnusest on asula eraldatud u 20 m laiuse ja kuni 5 m sügavuse kraaviga (Kultuurimälestiste riiklik register, 2012). Asulakoht jääb kaitseala piiridest välja ning seal paikneb käesoleval ajal heinamaa.

### **Kaitse-eesmärk**

- **Pikaajaline kaitse-eesmärk**

Kavilda ürgorgu ja sinna suubuvate külgorgude, sealhulgas Maioru iseloomuliku reljeefi ja traditsioonilise maastikupildi ning vaadete säilimine, muinsuskaitsealuste üksikobjektide tutvustamine ja hea seisundi säilimine.

- **Kaitsekorraldusperioodi kaitse-eesmärk**

Kavilda ürgorgu ja sinna suubuvate külgorgude, sealhulgas Maioru iseloomuliku reljeefi ja traditsioonilise maastikupildi säilimine, avatud ning hooldatud vaated maastikule, muinsuskaitsealuste üksikobjektide tutvustamine ja seisundi parandamine.

- **Mõjutegurid ja meetmed**

+ Konguta valla tellimusel on ürgorumaastiku ja objektide tutvustamiseks koostatud puhkepiirkonna väljaarendamise kava.

- Traditsioonilise maastikupildi kadumine.

**Meede.** Endiste põllu- ja heinamaade hoolduse toetamine 2,0 ha ulatuses. Metsamajandustööde reguleerimine kaitse-eeskirjaga kaitseala valitseja poolt.

- Muinsuskaitsealuste objektide võsastumine, kinni kasvamine, Alt-Laari linnamäe keeruline vaadeldavus.

**Meede.** Linnuseõue ning vallide paremaks vaadeldavuseks mälestiste regulaarne niitmine ja puhastamine võsast 0,84 ha ulatuses. Alt-Laari linnamäe vaadeldavuse parandamiseks on juba tehtud ja tehakse objekti nõlvadel raadamist/vaate avamist 0,27 ha ulatuses (lisa 5).

- Sõidukitega liikumine mälestistel ja väljaspool teid, mis põhjustab erosiooni ja üldseisundi halvenemist.

**Meede.** Muinsuskaitseobjektidele sõidukite ja maastikusõidukite pealesõitu keelavate märkide paigaldamine. Järelevalve kaitsealal liikuvate sõidukitele ja maastikusõidukitele.

### 3. ALA JA SELLE VÄÄRTUSTE TUTVUSTAMINE NING KÜLASTUSKORRALDUS

#### 3.1. VISIOON JA EESMÄRK

Maiorg on Kavilda ürgoru osana Konguta valla ja kogu piirkonna üks olulisematest looduslikest vaatamisväärsustest. Erumäe maastikukaitseala üheks peamiseks väärtuseks külastajale ongi ürgorumaastikule iseloomulikud kaunid maastikuvaated (Hain *et al.*, 2000).

Kaitsekorralduskava koostamise ajal oli kaitseala külastatavus ning metsaradade kasutus väike, mis eelkõige tulenes välja arendamata külastusobjektidest. Konguta vald soovis piirkonnas välja arendada loodusõppe ja matkaradade süsteemi koos asjakohaste viitade ja tutvustavate stendidega ning endisele asulakohale rajada Alt-Laari muinasaja külastuskompleksi, kuid aastatel 2008 ja 2012 registreeritud kaks väike-konnakotka püsielupaika välistavad planeeritud matkaradade arendamise, kuna I kaitsekategooria liigi kaitseks on inimestel keelatud viibida linnu püsielupaigas 15. märtsist kuni 31. augustini. Lisaks on nimetatud Erumäe sihtkaitsevööndit läbiv metsarada olnud osaks juuli lõpus toimuva Elva rattamaratoni marsruudist. Linnu pesitsusajal ei ole liikumispiiranguga alal lubatud rattamaratoni korraldamine ning muud radade hooldustööd. Ürituse korraldajaid on piirangutest ning kooskõlastusnõuetest teavitatud ja 2015. aastal maratonitrass kaitseala ei läbinud.

Kaitseala peamised külastusobjektid (linnused „Erumäe kants“ ja „Alt-Laari“; lisa 6) on kaitsealuse liigi püsielupaigale küllaltki lähedal. Kuna liik on tundlik häiringutele, siis ei ole võimalik kaitsealale rajada ulatuslikku külastustaristut. Olemasolevate metsaradade korrastamine oleks võimalik ja põhjendatud vaid sellisel marsruudil, mis ei läbiks kaitsealuse liigi elupaika. Valla arenguplaanides projekteeritud metsaradade ja puhkekohtade rajamine võib osutuda võimalikuks vaid juhul, kui I kaitsekategooria linnu elupaigad hülgab ning ei ole enam kaitseala kaitse-eesmärgiks. Kuna seda ilmselt lähemas tulevikus ei juhtu, siis käesoleva KKK raames radade arendamist ei käsitleta.

Probleemiks on kujunenud muinsuskaitse all olevatel mälestistel mootorsõidukitega liikumine ning arvestatavaks ohuks on maastikusõidukid, mille takistamiseks tuleb linnuste jalamile paigaldada mootorsõidukite (sh maastikusõidukite) mälestistel liikumist keelavad märgid. Kaitseala välispiir ja liikumispiiranguga ala tuleb olulisemates juurdepääsukohtades ka tähistada.

- **Visioon**

Kaitseala on sobiv paik kohalikele elanikele vaba aja veetmiseks, metsaandide korjamiseks ja kultuurimälestistega tutvumiseks.

- **Eesmärk**

Kaitseala külastatavus on hoitud kaitseala väärtuste kaitset tagavates piirides, külastajad on suunatud ja informeeritud.

- **Meetmed**

Linnamägede juurde paigutatakse objekte tutvustavad infotahvlid, muud külastustaristut käesoleval kaitsekorraldusperioodil välja ei arendata.

### 3.2. ALT-LAARI LINNAMÄE TARISTU

2008. aastal valmis Alt-Laari linnamäe juures juurdesõidutee koos parklaga, kuna eeldati kahe lähestikku paikneva arheoloogiliselt olulise linnamäe külastuskoormuse suurenemist. Ligipääs parklasse on viitadega varustatud. Kaitsealast välja jäävatele suurematele teedele on paigaldatud viidad Maioru asukohale, parklasse suunava tee juures on viidad linnuste „Erumäe kants“ ja „Alt-Laari“ kohta. Viitade täpne asukoht on esitatud lisis 4.

Parkla kõrval on Konguta muinaslinnuseid „Erumäe kants“ ja „Alt-Laari“ ning selle juurde kuuluvat asulakohta tutvustav infotahvel. Paigaldatud on prügikast.

Käesoleval kaitsekorraldusperioodil avatakse muistse asulakoha ning parkla juurest vaated Alt-Laari linnamäele. Parkla lähistele võib ehitada vaateplatvormi, kust oleks võimalik nautida vaateid muinsuskaitseobjektile ning ümbritsevale maastikule. Kavandatav vaateplatvorm jääb Erumäe maastikukaitseala piiridest väljapoole ja seepärast seda käesolevas KKKtegevuskavas ei kajastata.

**Meede.** Märkide ja infotahvlite paigaldamine ning hooldamine vastavalt vajadusele.

## 4. KAVANDATAVAD KAITSEKORRALDUSLIKUD TEGEVUSED JA EELARVE

### 4.1. TEGEVUSTE KIRJELDUS

#### 4.1.1. METSAKOOLUSTE INVENTUUR

Erumäe maastikukaitsealal ei ole läbi viidud metsakoosluste inventuure. Kuigi enamikku piiranguvööndi metsadest on püsivalt majandatud, leidub lisaks sihtkaitsevööndi metsadele ka Kavilda ja Erumäe piiranguvööndis vanu looduslikus seisundis ning vääriselupaiga tunnustega puistuid. Kaitseala metsade looduskaitsealise väärtuste hindamiseks tehakse aastal 2017 Erumäe maastikukaitseala sihtkaitsevööndites ja osaliselt piiranguvööndites (kokku u 31 ha) metsakoosluste inventuur. Tegu on III prioriteedi tegevusega, mida korraldab Keskkonnaamet omavahenditest.

#### 4.1.2. VÄIKE-KONNAKOTKA SEIRE

I kaitsekategooria linnuliigi väike-konnakotka seisundit ning sigimisedukust hinnatakse riikliku seire käigus. Kahel järjestikusel aastal (2014 ja 2015) on kaitseala pesades lennuvõimestunud üks poeg. Seiret korraldab Keskkonnaagentuur (KAUR) ja viib läbi Kotkaklubi kolme- kuni viieaastase sammuga, püsiseirealadel iga-aastaselt. I prioriteet.

#### 4.1.3. MUINSUSKAITSEOBJEKTIDE PUHASTAMINE NING VAADETE AVAMINE

Alt-Laari linnamäe seisukorra parandamiseks ning avatuna hoidmiseks tuleb linnuse nõlvadelt täiendavalt eemaldada võsa ning puud. Puistu esimese rinde moodustavad keskealised männid ja kased, mille keskmine kõrgus on 21 meetrit. Teise rinde moodustavad 40-aastased kuused.

Puude raie viiakse läbi kõikidel linnamäe metsastunud nõlvadel. Teega piirnev linnamäe idanõlv on avatud ning seal täiendavaid raieid ette ei nähta. Raiete eesmärk on parandada objekti vaadeldavust, avada vaateid objektile ning maastikule. Töid tehakse 0,27 ha suurusel alal ning soovitatav raiete kogumaht on 50 tm. Raietööd viiakse läbi mitmes etapis, et vähendada nõlvadel erosiooniohtu. Erosiooniohtu tõttu tuleb raietöödeks ja metsamaterjali koondamiseks valida tehnika, millega välditakse pinnasekahjustuste teket. Kännud tuleb saagida võimalikult madalaks, kuid kändude juurimine on mälestistel keelatud, kuna see kahjustab linnuse kultuurikihti. Erandina võib platoole kasvama jätta mõned vanemad ja ilmekamad puud, kuid üldiselt kahjustab puude juurestik arheoloogilist kultuurikihti ning halvendab mälestise vaadeldavust. Lisaks ei ole linnuste nõlvad olnud ajalooliselt metsastunud (joonis 4; lisa 9).

Raietööd tuleb teha külmunud pinnasega. Tööde maht, töö meetoodika ning vaatesektorite paiknemine täpsustatakse enne tööde algust ning kooskõlastatakse Keskkonnaameti ja Muinsuskaitseametiga. II prioriteedi töö, maksumusega 2500 EUR, viiakse läbi kahes etapis 2017. ja 2019. aastal.

Alt-Laari talu ümbritsevad noored kaasikud on soovitatav vaadete avamise eesmärgil hoida võimalikult hõredana. Puistu looduslikuma ilme saavutamiseks ning väärtuse tõstmiseks on tehtud ja tuleks vajadusel veel teha nn puhastusraiet ehk latiealise metsa harvendusraiet.

Kaitsekorralduskava avalikkuse kaasamise koosolekul tehti ettepanek avada vaade ühelt linnamäelt teisele. See eeldaks raietöid kahel eraomandisse jääval maal minimaalselt 1 ha suurusel alal.

Seisuga 2015. aasta sügis on linnamägede vahele jääva ajaloolise tee üks pool osaliselt (ca 0,5 ha, vt ptk 2.2) lagedaks raiutud. Suuremas osas on tegemist männi enamusega puistutega, kus teises rinde moodustab kuusk. Linnamägede vahele jäävate puistute keskmine kõrgus on umbes 30 meetrit ning linnamägede kõrgus 16-18 meetrit. Tegevus ei ole vajalik kaitseala kaitse-eesmärkide saavutamiseks ega muinsuskaitseobjektide vaadeldavuse parandamiseks. Lisaks ei ole lähtuvalt kaitseala väärtuste iseloomust alale seatud vastavaid külastuskorralduslikke eesmarke. Eelnevast tulenevalt kirjeldatud vaatesektori avamist käesolevas kaitsekorralduskavas täpsemalt ei käsitleta.

#### 4.1.4. KULTUURPUISTUTE KUJUNDAMINE

Metsakoosluste looduslikuma ilme saavutamiseks ning liigilise mitmekesisuse tõstmiseks tehakse kultuurkuusikus (0,1 ha, täpne paiknemine märgitud lisa 5 kaardil) kujundusraie. Töö on plaanis 2019. aastal ning selle maksumus on 1000 EUR. III prioriteedi tööd korraldab maaomanik (kohalik omavalitsus).

#### 4.1.5. MUINSUSKAITSEOBJEKTIDE NIITMINE

Linnuse „Erumäe kants“ õuelt ja vallidelt on objekti seisundi parandamiseks omavalitsuse algatusel eemaldatud võsa. Mõlemal muinsuskaitseobjektil ja vaatesektorites nähakse kaitsekorralduskavaga ette järjepidev hooldus (lisa 5). Objekte ning vaatesektoreid tuleb niita vähemalt kord aastas (soovitavalt 2-3 korda aastas) vältimaks võsastumist ning vaadete hoidmiseks. Vajadusel tuleb eemaldada võsa, et säiliks objekti avatus. Niidetava ala pindala on 0,84 ha, pärast vaadete avamist 1,61 ha. Tegevuse kogumaksumus on 3400 EUR. Tegevused on vajalikud peatükis 2.3 kirjeldatud väärtustele seatud eesmärkideni jõudmiseks. Tegemist on II prioriteedi töödega, mida Alt-Laari linnamäel korraldab kohalik omavalitsus (maaomanik), mujal maaomanik või huvilised koostöös Muinsuskaitseametiga.

#### 4.1.6. POOL-LOODUSLIKE KOOSLUSTE HOOLDAMINE

Kaitseala pool-looduslike koosluste avatuna hoidmine on oluline mitmekesise maastikumustri ja traditsioonilise maastikupildi säilimiseks ning kaunite maastikuvaadete hoidmiseks. Rohu- ja heinamaad asuvad Alt-Laari talu ümbruses (endised põllumaad).

Alt-Laari talu rohumaade hooldusega hoitakse traditsioonilist mosaiikset maastikupilti. Lisaks on hooldatud pool-looduslikud kooslused (peamiselt luhaniidud ja kultuurheinamaad) olulised jahialad kaitsealal pesitsevale väike-konnakotkale, kelle jaoks on olulise tähtsusega pesast 2 km raadiusesse jäävate niitude hooldamine (sealjuures on esmatahtis niita 1 km raadiuses olevaid niitusid). Kirjeldatud järjepidevat hooldust vajavad alad on väike-konnakotka püsielupaigale lähemal kui 1 km. Alt-Laari talu ümbruses on hooldust vajavaid niite kokku 2,0 ha.

Niidetakse üks kord aastas ning tegevuse kogumaksumus on 2000 EUR. Tegevus on vajalik peatükkides 2.1., 2.2 ja 2.3 kirjeldatud väärtustele seatud eesmärkideni jõudmiseks. Tegu on I prioriteedi töödega, mida korraldab maaomanik.

#### 4.1.7. MÄRKIDE JA INFOTAHVLITE PAIGALDAMINE JA HOOLDAMINE

Arheoloogiamälestistena muinsuskaitse all olevate linnuste „Alt-Laari“ ja „Erumäe kants“ tutvustamiseks kaitseala külastajatele tuleb ühtlustada objekte tähistavad infostendid. Parklasse püstitatud infotahvel linnamägedest on piisav, kuid vahetult mälestiste kõrval olevad viidad on eri vanuses ja stiilis. Alt-Laari linnuse juures olev viit on vana ja kulunud. Muinsuskaitse all olevatel mälestistel ei ole lubatud liikuda rasketehnikaga ning arvestatavaks ohuks on maastikusõidukid. Selleks tuleb linnuste jalamile paigaldada mootorsõidukite (sh maastikusõidukite) mälestistel liikumist keelavad märgid. Kummalegi linnusele paigaldatakse 2016. aastal üks märk ja üks viit (maksumus 400 EUR). Tegevus on vajalik peatükis 2.3 kirjeldatud väärtustele seatud eesmärkideni jõudmiseks. Tegemist on III prioriteedi tegevusega ja seda korraldab kohalik omavalitsus.

#### 4.1.8. KAITSEALA JA VÖÖNDITE TÄHISTAMINE

Kaitseala tarbeks tähiste paigaldamine tõstab inimeste informeeritust ning aitab ära hoida teadmatusel tulenevaid ohtusid kaitseala väärtustele. Lisaks suurendavad tähised inimeste loodusteadlikkust, aidates kaudselt kaasa kõikide väärtustega seotud kaitse-eesmärkide saavutamisele.

Kaitsealale suunduvate teede äärde ning piiri käänupunktidesse paigaldatakse 4 keskmise suurusega piiritähis, millel on kaitseala nimi. Piirid tähistatakse 2016. aastal ning tegevuse maksumus on 300 EUR.

Kaitsealuse liigi väike-konnakotka kaitseks tähistatakse Erumäe sihtkaitsevööndi piir vastavalt määruses „Kaitstava loodusobjekti tähistamise kord ja tähised“ (RTL 2004, 78, 1255) sätestatud nõuetele. Vööndi piiridele ja põhilistele liikumissuundadele paigaldatakse 5 liikumiskeelu punast tähist, kuhu on märgitud kirje „LIKUMISKEELD“ ning liikumiskeelu aeg. Tegevuse maksumus on 400 EUR ning see viiakse läbi 2016. aastal.

Kaitseala välispiiri ja sihtkaitsevööndi tähiste täpne asukoht on toodud lisas 4 esitatud kaardil. Tähiste hooldus ja asendamine toimub vastavalt vajadusele. Tegevus kuulub II prioriteeti ja seda korraldab RMK.

#### 4.1.9. KAITSEKORRALDUSKAVA UUENDAMINE

Kaitsekorralduskava eesmärgid on seatud kümneks aastaks, kuid eelarve ja tegevuskava planeerimine nii pikaks ajaks on keeruline. Käesoleva kaitsekorralduskava tulemuslikkuse vahehindamine toimub 2020. aastal, kui hinnatakse tehtud töid ja uuendatakse nii tegevuskava kui ka eelarvet. Kaitsealuste liikide seisundit hinnatakse kaitsekorralduskava perioodi lõpus kaitseväärtuste inventeerimise tulemuste põhjal. Kaitsekorraldusperioodi lõpus tuleb koostada uus kaitsekorralduskava järgnevas 10-aastaseks perioodiks. Töö eest vastutab Keskkonnaamet, I prioriteedi töö.

## 4.2. EELARVE

Eelarve tabelisse 1 on koondatud eelnevate analüüsidenä esitatud tööd, mis on täitmiseks käesoleva kaitsekorralduskavaga ettenähtud perioodi jooksul.

Tabelis on tegevused jaotatud vastavalt tegevuse olulisusele järgmistesse prioriteetsusklassidesse:

I prioriteet – hädavajalik tegevus, millela kaitse-eesmärkide täitmine planeeritavas ajavahemikus on võimatu, see on väärtuste säilimisele ja toimiva ohuteguri kõrvaldamisele suunatud tegevus; kaitsekorralduse tulemuslikkuse hindamiseks vajalik tegevus;

II prioriteet – vajalik tegevus, mis on suunatud väärtuste taastamisele, eksponeerimisele ja potentsiaalsete ohutegurite kõrvaldamisele;

III prioriteet – soovituslik tegevus ehk tegevus, mis aitab kaudselt kaasa väärtuste säilimisele ja taastamisele ning ohutegurite kõrvaldamisele.

Tabel 1. Erumäe maastikukaitseala kaitsekorralduslikud tegevused, eelarve ja ajakava

Jrk	Tegevuse nimetus	Tegevuse tüüp	Korraldaja	Priori- teet	2016	2017	2018	2019	2020	2021	2022	2023	2024	2025	Kokku
					Sadades eurodes										
<b>Inventuurid, seired, uuringud</b>															
4.1.1.	Metsakoosluste inventuur (31 ha)	Inventuur	KeA	III		X									X
4.1.2.	Väike-konnakotka seire	Riiklik seire	KAUR	I	X			X			X			X	X
<b>Hooldus, taastamine ja ohjamine</b>															
4.1.3.	Muinsuskaitseobjektide puhastamine ja vaate avamine (0,27 ha )	Kultuuriväärtuste eksponeerimine	MO/MKA/KOV	II			15		10						25
4.1.4.	Kultuuripuistu kujundamine (0,1ha )	Koosluste taastamistöö	MO/KOV	III			10								10
4.1.5.	Muinsuskaitseobjektide niitmine (0,84+0,27+0,5 = 1,61 ha)	Kultuuriväärtuste eksponeerimine	MO/H	II	2	2	2	4	4	4	4	4	4	4	34
4.1.6.	Pool-looduslike koosluste hooldamine (2 ha)	Maastiku hooldustöö	MO	I	2	2	2	2	2	2	2	2	2	2	20
4.1.7.	Märkide ja infotahvlite paigaldamine ja hooldamine (2 märki ja 2 infotahvlit)	Infotahvlite rajamine	KOV	III				4							4



Jrk	Tegevuse nimetus	Tegevuse tüüp	Korraldaja	Priori- teet	2016	2017	2018	2019	2020	2021	2022	2023	2024	2025	Maksumus kokku
<b>Taristu, tehnika ja loomad</b>															
4.1.8.	Kaitseala ja vööndide tähistamine (keskmisi 4 tk+5tk)	Kaitsealuste objektide tähistamine	RMK	II		9									9
<b>Kavad, eeskirjad</b>															
4.1.9.	Kaitsekorralduskava uuendamine	Tegevuskava	KeA	I					X					X	X
<b>KOKKU:</b>					<b>4</b>	<b>13</b>	<b>29</b>	<b>10</b>	<b>16</b>	<b>6</b>	<b>6</b>	<b>6</b>	<b>6</b>	<b>6</b>	<b>102</b>

KeM - Keskkonnaministeerium

KeA – Keskkonnaamet

KOV – kohalik omavalitsus

RMK – Riigimetsa Majandamise Keskus

MKA - Muinsuskaitseamet

MO - maaomanik

H – huvilised

## 5. KAITSEKORRALDUSE TULEMUSLIKKUSE HINDAMINE

Kaitsekorralduskava on koostatud 10 aastaks (2016-2025). Kaitsekorraldusmeetmete tulemuslikkuse hindamiseks tuleb dokumenteerida kõik kaitsealal läbiviidavad kaitsekorraldusliku iseloomuga tööd ja tegevused. Kaitsekorraldusperioodi keskel ja lõpuks koostatakse kaitsekorralduse tulemuslikkuse analüüs. Käesoleva kaitsekorralduskava tulemuslikkuse vahehindamine toimub 2020. aastal ning kava eesmärkide täitmise analüüs 2025. aastal.

Kaitsekorraldusperiood on olnud edukas, kui on tehtud kaitsekorralduskavas planeeritud kaitsekorralduslikud tegevused. Kaitseväärtuste säilimise osas tuleb kaitsekorraldusperioodi tulemuslikkuse hindamise aluseks võtta tabelis 2 toodud näitajad.

Tabel 2. Kaitsekorralduse tulemuslikkuse hindamine.

Jrk	Väärtus	Indikaator	Kriteerium	Tulemus	Selgitus
2.1	Väike-konnakotkas ( <i>Aquila pomarina</i> )	<ul style="list-style-type: none"> <li>• Pesitsevate paaride arv</li> <li>• Elupaikade seisund</li> </ul>	<ul style="list-style-type: none"> <li>• Väike-konnakotka vähemalt 1 paari pesitsemine kaitsealal.</li> <li>• Elupaigad (pesitust- ja toitumisalad) on soodsas seisundis</li> </ul>	<ul style="list-style-type: none"> <li>• Väike-konnakotka vähemalt 1 paari pesitsemine kaitsealal.</li> <li>• Elupaigad (pesitust- ja toitumisalad) on soodsas seisundis</li> </ul>	Hinnatakse liigi arvukust kaitsealal võrreldes 2015. a-ga; metsa ja niidu vahetada ja seisundit
2.2	Kooslused	<ul style="list-style-type: none"> <li>• VEPI kriteeriumidele vastava ala pindala</li> <li>• Hooldatavate niitude pindala</li> </ul>	<ul style="list-style-type: none"> <li>• Kaks VEPI kriteeriumidele vastavat ala kogupindalaga 3,5 ha.</li> <li>• Pool-looduslike koosluste pindala 2,0 ha</li> </ul>	<ul style="list-style-type: none"> <li>• Kaks VEPI kriteeriumidele vastavat ala kogupindalaga 3,5 ha.</li> <li>• Pool-looduslike koosluste pindala 2,0 ha</li> </ul>	
2.3	Maastik ja muinsuskaitseobjektid	<ul style="list-style-type: none"> <li>• Iseloomulik reljeefi ja traditsiooniline maastikupilt</li> <li>• Avatud, hooldatud ja tähistatud muinsuskaitse objektid</li> </ul>	<ul style="list-style-type: none"> <li>• Metsastunud ürgoru nõlvade iseloomulik reljeef ning maastikupilt.</li> <li>• Alt-Laari linnamäe nõlvad on avatud ja objekt on vaadeldav</li> </ul>	<ul style="list-style-type: none"> <li>• Metsastunud ürgoru nõlvade iseloomulik reljeef ning maastikupilt.</li> <li>• Alt-Laari linnamäe nõlvad on avatud ja objekt on vaadeldav</li> </ul>	

## KASUTATUD ALLIKAD

### **Kirjandus- ja internetiallikad:**

First project OÜ. 2008a. Teostatavus- tasuvusanalüüs – Alt-Laari muinasaja külastuskompleks. Kättesaadav: [http://www.konguta.ee/pages/files/planeeringud/kavilda/alt-laari\\_muinasaja\\_kulastuskompleks.pdf](http://www.konguta.ee/pages/files/planeeringud/kavilda/alt-laari_muinasaja_kulastuskompleks.pdf) (30.04.2012).

First Project OÜ. 2008b. Teostatavus- tasuvusanalüüs – Kavilda ürgoru matka- ja käimisrajad. Kättesaadav: [http://www.konguta.ee/pages/files/planeeringud/kavilda/kavilda\\_urgoru\\_matka-ja\\_kaimisrajad.pdf](http://www.konguta.ee/pages/files/planeeringud/kavilda/kavilda_urgoru_matka-ja_kaimisrajad.pdf) (24.04.2012).

Hain, H., Kohv, K., Liimand, K., Külvik, K. 2000. Maioru maastikukaitseala keskkonnaekspertiis. Tartu, 27 lk.

Hellström, K. 2002. Maastikuhoolduskavad ja maastikuhooldus. Keskkonnaministeerium, Tallinn. Kättesaadav: <http://www.envir.ee/orb.aw/class=file/action=preview/id=1076755/Maastikuhoolduskavad.pdf> (30.04.2012).

Jõgiste, K., Kuuba, R., Viilma, K., Korjus, H., Kiviste, A., Kalda, A., Parmasto, E., Jüriado, I., Lõhmus, I., Öunap, H., Öövel, J., Amos, T. 2002. Metsade looduslikkuse taastamise juhend. Triip Grupp, Tartu, 131 lk.

Kotkaklubi. 2008-2009. Väike-konnakotka Aquila Pomarina kaitse tegevuskava aastateks 2009-2013. Otepää-Tartu, 43 lk.

Väike-konnakotka kaitse tegevuskava. Eelnõu, 2015.

Metsoja, J-A. 2011. Luhtade hoolduskava. Kättesaadav: [http://www.keskkonnaamet.ee/public/PLK/Lisa\\_4\\_Luhtade\\_hoolduskava\\_2011.pdf](http://www.keskkonnaamet.ee/public/PLK/Lisa_4_Luhtade_hoolduskava_2011.pdf) (17.05.2012).

Moora, H. 1955. Muistsete linnuste uurimise tulemustest eesti NSV-s. Kogumikus: Muistsed linnused ja asulad, H. Moora, L. Jaanits (toim). 204 lk. Tallinn : Eesti Riiklik Kirjastus.

OÜ Alkranel (koost). 2008. Konguta valla üldplaneeringu keskkonnamõju strateegiline hindamine. Kättesaadav: [http://www.konguta.ee/pages/files/planeeringud/uldplaneering/ksh\\_aruanne.pdf](http://www.konguta.ee/pages/files/planeeringud/uldplaneering/ksh_aruanne.pdf) (11.05.2012).

Pungas, P., Daniel, K., Männiksaar, P. 2001-2006. Tartu maakonnaplaneeringu teemaplaneering „Asustust ja maakasutust suunavad keskkonnatingimused“. Kättesaadav: <http://www.tartumaa.ee/?dl=44> (18.05.2012).

Tuvi, J. 2007. Riikliku keskkonnaseire projekti „Kotkad ja must-toonekurg“ 2007. aasta aruanne – Konnakotkad. Kättesaadav: [http://seire.keskkonnainfo.ee/seireveeb/aruanded/7570\\_Kotkaseire07.doc](http://seire.keskkonnainfo.ee/seireveeb/aruanded/7570_Kotkaseire07.doc) (17.05.2012).

Tõnisson, E. 1966. Linnamäed ja maalinnad. Tallinn: Eesti Raamat, 168 lk.

Tõnisson, A. 2010. Ekspertiis Erumäe maastikukaitseala kaitse-eeskirja eelnõu (märts, 2010) kohta. Tartu, 14 lk.

**Andmebaasid:**

Metsaregister: <http://register.metsad.ee/avalik/>

Kultuurimälestiste riiklik register: <http://register.muinas.ee/>

eElurikkus: <http://elurikkus.ut.ee/>

Maa-ameti geoportaal: <http://geoportaal.maaamet.ee/>

Keskkonnaregister: <http://register.keskkonnainfo.ee/envreg/main>

EELIS (Eesti Looduse Infosüsteem): <http://loodus.keskkonnainfo.ee/WebEelis/infoleht.aspx>

**Seadused ja määrused:**

Kaitsekorralduskava koostamise ja kinnitamise kord ning kaitsekorralduskava kinnitaja määramine (RTL 2009, 81, 1174).

Kaitstava loodusobjekti tähistamise kord ja tähised (RTL 2004, 78, 1255).

Looduskaitseseadus (RT I 2004, 38, 258 – jõust. 10.05.2004)

Metsa majandamise eeskiri (RTL 2007, 2, 16 – jõust. 12.01.2007)

Vabariigi Valitsuse 24.09.2010 määruse "Erumäe maastikukaitseala kaitse-eeskiri" eelnõu ja seletuskiri. Kättesaadav: <http://loodus.keskkonnainfo.ee/WebEelis/infoleht.aspx?obj=dok&id=-1330440340>

Vääriselupaiga klassifikaator, valiku juhend, vääriselupaiga kaitseks lepingu sõlmimine ja vääriselupaiga kasutusõiguse arvutamise täpsustatud alused (RTL 2009, 18, 218 - jõust. 20.02.2009).

# LISAD

## LISA 1. ERUMÄE MAASTIKUKAITSEALA KAITSE-EESKIRI

Vastu võetud 12.03.2015 nr 30

Määrus kehtestatakse looduskaitseaduse § 10 lõike 1 alusel.

### 1. peatükk Üldsätted

#### § 1. Ala kaitse alla võtmine ja kaitse-eesmärk

(1) Võetakse kaitse alla Tartu maakonnas Konguta vallas Vahessaare ja Poole külas asuv ala, mille nimeks saab Erumäe maastikukaitseala<sup>1</sup> (edaspidi *kaitseala*).

(2) Kaitseala kaitse-eesmärk on:

- 1) kaitsta, tutvustada ja säilitada Maioru ürgoru maastikku ja orule iseloomulikku reljeefi, vanu laanemetsi ja poollooduslikke kooslusi, kaitsealuseid liike ning pärandkultuurmaastikku;
- 2) kaitsta I kaitsekategooria kaitsealust linnuliiki ja tema pesitsuseks sobivat elupaika.

(3) Kaitseala jaguneb vastavalt kaitsekorra eripärale ja majandustegevuse piiramise astmele kaheks sihtkaitsevööndiks ja üheks piiranguvööndiks.

(4) Kaitsealal tuleb arvestada looduskaitseaduses sätestatud piiranguid käesolevas määruses ettenähtud erisustega.

#### § 2. Kaitseala piir

Kaitseala välispiir ja vööndite piirid on esitatud kaardil määruse lisas<sup>2</sup>.

#### § 3. Kaitseala valitseja

Kaitseala valitseja on Keskkonnaamet.

#### § 4. Kaitse alla võtmise ja piirangute põhjendused

Määruse seletuskirjas on esitatud põhjendused:

- 1) kaitse alla võtmise eesmärkide vastavuse kohta kaitse alla võtmise eeldustele;
- 2) loodusobjekti kaitse alla võtmise otstarbekuse kohta;
- 3) kaitstava loodusobjekti tüübi valiku kohta;
- 4) kaitstava loodusobjekti välis- ja vööndite piiri kulgemise kohta;
- 5) kaitsekorra kohta.

### 2. peatükk Kaitsekorra üldpõhimõtted

#### § 5. Lubatud tegevus

(1) Inimestel on lubatud viibida, pidada jahti, püüda kala ning korjata marju, seeni ja muid metsa kõrvalsaadusi kogu kaitsealal, välja arvatud § 11 punktis 2 sätestatud ajal Erumäe sihtkaitsevööndis.

(2) Kaitsealal on lubatud sõidukiga sõitmine teedel. Sõidukiga ja maastikusõidukiga sõitmine väljaspool teid on lubatud järelevalve-, pääste- ja muinsuskaitsetöödel, maatulundusmaal metsa- ja põllumajandustöödel, kaitseala valitsemisega ja kaitse korraldamisega seotud tegevusel, kaitseala valitseja nõusolekul teostataval teadustegevusel, spordi- ja kultuuriürituste korraldamisel ning koosluste ja liinirajatiste hooldustöödel.

### **§ 6. Keelatud tegevus**

Kaitseala valitseja nõusolekuta on kaitsealal keelatud:

- 1) muuta katastriüksuse kõlvikute piire ja sihtotstarvet;
- 2) koostada maakorralduskava ja teha maakorraldustoiminguid;
- 3) kehtestada detailplaneeringut ja üldplaneeringut;
- 4) anda nõusolekut väikeehitise ehitamiseks;
- 5) anda projekteerimistingimusi;
- 6) anda ehitusluba;
- 7) rajada uut veekogu, mille pindala on suurem kui viis ruutmeetrit, kui selleks ei ole vaja anda vee erikasutusluba, ehitusluba või nõusolekut väikeehitise ehitamiseks;
- 8) jahiulukeid lisaõõta.

### **§ 7. Tegevuse kooskõlastamine**

(1) Kaitseala valitseja ei kooskõlasta tegevust, mis vajab kaitse-eeskirja kohaselt kaitseala valitseja nõusolekut, kui see tegevus võib kahjustada kaitseala kaitse-eesmärgi saavutamist või kaitseala seisundit.

(2) Kui tegevust ei ole kaitseala valitsejaga kooskõlastatud või tegevuses ei ole arvestatud kaitseala valitseja kirjalikult seatud tingimusi, mille täitmise korral tegevus ei kahjusta kaitseala kaitse-eesmärgi saavutamist või kaitseala seisundit, ei teki isikul, kelle huvides nimetatud tegevus on, vastavalt haldusmenetluse seadusele õiguspärasest ootust sellise tegevuse õiguspärasuse suhtes.

## **3. peatükk Sihtkaitsevöönd**

### **§ 8. Sihtkaitsevööndi määratlus**

(1) Sihtkaitsevöönd on kaitseala osa seal väljakujunenud või kujundatavate looduslike ja poollooduslike koosluste säilitamiseks.

(2) Kaitsealal on kaks sihtkaitsevööndit:

- 1) Erumäe sihtkaitsevöönd;
- 2) Maioru sihtkaitsevöönd.

### **§ 9. Sihtkaitsevööndi kaitse-eesmärk**

(1) Erumäe sihtkaitsevööndi kaitse-eesmärk on metsakoosluste loodusliku arengu tagamine ja kaitsealuse liigi elupaiga kaitse.

(2) Maioru sihtkaitsevööndi kaitse-eesmärk on vanade metsakoosluste loodusliku arengu tagamine, inimtegevusega rikutud metsakoosluste taastamine, pinnavormide säilitamine ja kaitsealuse liigi elupaikade kaitse.

## **§ 10. Lubatud tegevus**

Kaitseala valitseja nõusolekul on sihtkaitsevööndites lubatud:

- 1) tee, tehnovõrgurajatise või tootmisotstarbeta ehitise rajamine kaitsealal paikneva kinnistu või kaitseala tarbeks ja olemasolevate ehitiste hooldustööd;
- 2) kaitsealuste liikide elutingimuste säilitamiseks vajalik tegevus;
- 3) koosluste kujundamine vastavalt kaitse-eesmärgile;
- 4) olemasolevate maaparandussüsteemide hoiutööd.

## **§ 11. Keelatud tegevus**

Sihtkaitsevööndis on keelatud, kooskõlas käesoleva määrusega sätestatud erisustega:

- 1) majandustegevus ja loodusvarade kasutamine;
- 2) inimeste viibimine Erumäe sihtkaitsevööndis 15. märtsist kuni 31. augustini, välja arvatud järelevalve- ja päästetöödel, kaitseala valitsemise ja kaitse korraldamisega seotud tegevusel ning kaitseala valitseja nõusolekul teostataval teadustegevusel;
- 3) telkimine, lõkke tegemine ja rahvaürituse korraldamine.

## **4. peatükk Piiranguvöönd**

### **§ 12. Piiranguvööndi määratlus**

- (1) Piiranguvöönd on kaitseala osa, mis ei kuulu sihtkaitsevööndisse.
- (2) Kaitsealal on Kavilda piiranguvöönd.

### **§ 13. Piiranguvööndi kaitse-eesmärk**

Kavilda piiranguvööndi kaitse-eesmärk on looduse mitmekesisuse, poollooduslike koosluste, pärandkultuurmaastiku ja maastikuilme säilitamine ning tutvustamine.

### **§ 14. Lubatud tegevus**

(1) Piiranguvööndis on lubatud:

- 1) majandustegevus, arvestades käesolevas määruses sätestatud erisusi;
- 2) kuni 50 osalejaga rahvaürituse korraldamine;
- 3) telkimine ja lõkke tegemine kohas, mis on kaitseala valitseja nõusolekul selleks ette valmistatud ja tähistatud.

(2) Telkimine ja lõkke tegemine õuemaal ning lõkke tegemine põllu- ja metsamajandustöödel on lubatud maavaldaja loal.

(3) Kaitseala valitseja nõusolekul on piiranguvööndis lubatud:

- 1) turberaie kuni kahe hektari suuruse langina;
- 2) lageraie kuusikutes ja hall-lepikutes kuni ühe hektari suuruse langina;
- 3) rohkem kui 50 osalejaga rahvaürituse korraldamine selleks ettevalmistamata kohas;
- 4) ehitise, kaasa arvatud ajutise ehitise püstitamine.

(4) Raiete tegemisel metsamaal tuleb säilitada puistu liikide ja vanuse mitmekesisus. Elustiku mitmekesisuse säilitamiseks tuleb raielangile hektari kohta alles jätta vähemalt 20 tihumeetrit puid, mida ei koristata ja mis jäävad metsa alatiseks. Elustiku mitmekesisuse tagamiseks alles jäetavad puud valitakse eri puuliikide esimese rinde suurima diameetriga puude hulgast,

eelistades kõvalehtpuid, mände ja haabasid, samuti eritunnustega, nagu põlemisjälgede, õõnsuste, tuuleluudade või suurte okstega puid.

### **§ 15. Vajalik tegevus**

Piiranguvööndis on vajalik:

- 1) poollooduslike koosluste esinemisaladel nende ilme ja liigikoosseisu säilimise tagamiseks heina niitmine, loomade karjatamine ning puu- ja põõsarinde harvendamine ja kujundamine;
- 2) vaadete avamiseks raadamine ja hiljem avatud alade niitmine.

### **§ 16. Keelatud tegevus**

(1) Piiranguvööndis on keelatud:

- 1) uue maaparandussüsteemi rajamine;
- 2) veekogude veetaseme ja kaldajoone muutmine;
- 3) maavara kaevandamine;
- 4) puhtpuistute kujundamine ja energiapuistute rajamine;
- 5) biotsiidi, taimekaitsevahendi ja väetise kasutamine;
- 6) puidu kokku- ja väljavedu külmumata pinnaselt.

(2) Kaitseala valitseja võib lubada puidu kokku- ja väljavedu külmumata pinnaselt, kui pinnas seda võimaldab.

## **5. peatükk Lõppsätted**

### **§ 17. Määruse jõustumine**

Määrus jõustub kümnendal päeval pärast Riigi Teatajas avaldamist.

### **§ 18. Menetluse läbiviimine**

Erumäe maastikukaitseala kaitse-eeskirja kehtestamise menetlus viidi läbi keskkonnaministri 30. oktoobri 2013. a käskkirjaga nr 1037 algatatud haldusmenetluses. Menetluse ülevaade koos ärakuulamise tulemustega on esitatud käesoleva määruse seletuskirjas<sup>3</sup>.

### **§ 19. Vaidlustamine**

Määrust on võimalik vaidlustada, esitades kaebuse halduskohtusse halduskohtumenetluse seadustikus sätestatud korras, osas, millest tulenevad kinnisasja omanikule või valdajale õigused ja kohustused, mis puudutavad kinnisasja kasutamist või käsutamist.

<sup>1</sup> Kaitseala on moodustatud Tartu Rajooni TSN Täitevkomitee 9. septembri 1964. a otsusega nr 99 „Looduse kaitsest Tartu rajoonis” kaitse alla võetud kohaliku tähtsusega geoloogilise üksikelemendi Maiorg ja väike-konnakotka kolme pesapaiga alusel.

<sup>2</sup> Kaitseala välis- ja vööndite piir on märgitud määruse lisas esitatud kaardile, mille koostamisel on kasutatud Eesti põhikaarti (mõõtkava 1:10 000) ja maakatastri andmeid. Kaardiga saab tutvuda Keskkonnaametis, Keskkonnaministeeriumis, keskkonnaregistris ([register.keskkonnainfo.ee](http://register.keskkonnainfo.ee)) ja maainfosüsteemis ([www.maaamet.ee](http://www.maaamet.ee)).

<sup>3</sup> Seletuskirjaga saab tutvuda Keskkonnaministeeriumi veebilehel [www.envir.ee](http://www.envir.ee).



## LISA 2. VÄÄRTUSTE KOONDTABEL

Väärtus	Kaitse-eesmärk	Ohutegurid	Meetmed	Oodatavad tulemused
<b>2.1. Elustik - linnud</b>				
2.1. Väike-konnakotkas ( <i>Aquila pomarina</i> )	Väike-konnakotka püselupaikade soodne seisund, vähemalt ühe väike-konnakotka paari pesitsemine kaitsealal.	<ul style="list-style-type: none"> <li>• Pesapaikade ja saagialade kvaliteedi langus, mis toob kaasa elupaiga soodsa seisundi halvenemise</li> <li>• Pesitsusaegne häirimine</li> <li>• Eramaal asuvas püselupaigas või selle läheduses on metsade majandamise surve, mis võib avaldada liigile negatiivset mõju</li> </ul>	<ul style="list-style-type: none"> <li>• Seire ja uurimine - arvukuse ja sigimisedukuse seiret tehakse riikliku seire raames.</li> <li>• Niitude hooldamise toetamine kvaliteetsete jahialade säilimiseks pesa läheduses.</li> <li>• Üldine keskkonnaalane teavitustegevus. Külastuskoormuse suurenemisel tuleb tõhustada kontrolli pesapaikade kaitse ja seisundi üle. Hoidumine raietöödest 300 m raadiuses linnu pesast 1. märtsist kuni 30. septembrini.</li> <li>• Eramaaomanike teavitamine ja harimine liigi elupaiga nõudlustest. Raie- ja hooldustööde järelevalve, vajadusel ettekirjutused</li> </ul>	Väike-konnakotka püselupaikade soodne seisund, vähemalt ühe väike-konnakotka paari pesitsemine kaitsealal
<b>2.2. Kooslused</b>				
2.2. Kooslused	Sihtkaitsevööndi metsade ja vääriselupaiga koosluste areng toimub 22,0 ha ulatuses üksnes loodusliku protsessina, piiranguvööndis on 0,1 ha ulatuses kultuurpuistut looduslikumaks ja liigiliselt mitmekesisemaks muudetud, pool-looduslikke kooslusi on hooldatud 2,0 ha ulatuses	<ul style="list-style-type: none"> <li>• Vääriselupaikade avatus servaeefektile (raied ja ümbritsev põllumajandusmaastik, mis võib tähendada neis elavate haruldaste ja ohustatud liikide seisundi olulist halvenemist.</li> <li>• Pool-looduslike alade võsastumine</li> <li>• Kultuurpuistute väike loodusväärtus</li> </ul>	<ul style="list-style-type: none"> <li>• Vajalik on pool-looduslike koosluste järjepidev hooldamine 2,0 hektaril.</li> <li>• Kultuurpuistute looduslikuma ilme taastamiseks ja liigikoosseisu mitmekesistamiseks häilude rajamine ja harvendusraie 0,1 hektaril.</li> </ul>	Sihtkaitsevööndi metsade ja vääriselupaiga koosluste areng toimub 22,0 ha ulatuses üksnes loodusliku protsessina, piiranguvööndis on 0,1 ha ulatuses kultuurpuistut looduslikumaks ja liigiliselt mitmekesisemaks muudetud, pool-looduslikke kooslusi on hooldatud 2,0 ha ulatuses

...lisa 2 järg

Väärtus	Kaitse-eesmärk	Ohutegurid	Meetmed	Oodatavad tulemused
<b>2.3. Maastik</b>				
2.3. Maiorg ja muinsuskaitseobjektid	Kavilda ürgorgu ja sinna suubuvate külgorgude, sealhulgas Maioru iseloomuliku reljeefi ja traditsioonilise maastikupildi ning vaadete säilimine, muinsuskaitsealuste üksikobjektide tutvustamine ja hea seisundi säilimine	<ul style="list-style-type: none"> <li>• Traditsioonilise maastikupildi kadumine</li> <li>• Muinsuskaitsealuste objektide võsastumine, kinni kasvamine, Alt-Laari linnamäe keeruline vaadeldavus.</li> <li>• Sõidukitega liikumine mälestistel ja väljaspool teid, mis põhjustab erosiooni ja üldseisundi halvenemist.</li> </ul>	<ul style="list-style-type: none"> <li>• Endiste põllu- ja heinamaade hoolduse toetamine 2,0 ha ulatuses. Metsamajandustööde reguleerimine kaitse-eeskirjaga kaitseala valitseja poolt.</li> <li>• Linnuseõue ning vallide paremaks vaadeldavuseks mälestiste regulaarne niitmine ja puhastamine võsast 0,84 ha ulatuses. Alt-Laari linnamäe vaadeldavuse parandamiseks on juba tehtud ja tehakse objekti nõlvadel lageraiet 0,27 ha ulatuses.</li> <li>• Muinsuskaitseobjektidele sõidukite ja maastikusõidukite pealesõitu keelavate märkide paigaldamine. Järelevalve kaitsealal liikuvate sõidukitele ja maastikusõidukitele.</li> </ul>	Kavilda ürgorgu ja sinna suubuvate külgorgude, sealhulgas Maioru iseloomuliku reljeefi ja traditsioonilise maastikupildi säilimine, avatud ning hooldatud vaated maastikule, muinsuskaitsealuste üksikobjektide tutvustamine ja seisundi parandamine

## LISA 3. KAITSEKORRALDUSKAVA AVALIKUSTAMISE MATERJALID



KESKKONNAAMET



Euroopa Liit  
Euroopa  
Regionaalarengu Fond



Eesti tuleviku heaks

### PROJEKTEERITAVA ERUMÄE MAASTIKUKAITSEALA KAITSEKORRALDUSKAVA AVALIKKUSE KAASAMISE KOOSOLEK

Keskkonnaamet teatab, et on algatanud projekteeritava Erumäe maastikukaitseala kaitsekorralduskava koostamise. Maastikukaitseala moodustatakse Maioru kaitseala baasil. Kaitsekorralduskavaga kirjeldatakse ala eesmärgiks olevaid loodusväärtusi, nende mõjutegureid ja kaitsemeetmeid ning koostatakse tegevuste tabel, kus vajalikud tegevused on määratletud koos tõenäolise läbiviimise aja ning maksumusega.

Kaitsekorralduskava koostaja on Consultare OÜ.

#### **Kaitsekorralduskava koostamisprotsessi raames toimub avalikkuse kaasamise koosolek:**

- **27. juunil 2012. a kell 15 Konguta vallamajas.**

Kohale on oodatud maaomanikud, kohalikud elanikud, ettevõtjad ja teised asjast huvitatud.

#### **Info: Consultare OÜ**

Mari Raidla

mari@consultare.ee

Tel 5349 3039

#### **Keskkonnaamet**

Mariliis Märtson

Mariliis.Martson@keskkonnaamet.ee

Tel 740 6819, 5306 8315

## PLANEERITAVA ERUMÄE MAASTIKUKAITSEALA KAITSEKORRALDUSKAVA AVALIKU ARUTELU PROTOKOLL

Konguta vallamajas, Konguta vallas, Annikorus

27. juuni 2012 nr 1

Algus kell 15.00, lõpp kell 16.37

Juhatas: Mariliis Märtson  
Protokollis: Kaili Viilma  
Osalejad: Osalejate nimekiri protokollis lisas 1.

### PÄEVAKORD:

1. Kavandatava Erumäe MKA kaitse-eeskirja eelnõu tutvustus (Mariliis Märtson)
2. Erumäe MKA kaitsekorralduskava eelnõu tutvustus – eesmärgid, ülesehitus (Mari Raidla)
3. Arutelu ja kokkuvõtte

### KOKKUVÕTE

1. Biojaamale ei tasuks vaadet avada, vaid avada vaatesektor teest (biojaamast) pigem vastassuunas või pisut teise nurga all.
2. Elva rattamaratoni rada on väidetavalt Erumäe skv-s ja liikumispiirangut ei tohiks seal kehtestada. SKV piiri tuleks muuta. Arvatakse, et kotkast ei tohiks tegevus Elva rattamaratoni rajal segada.
3. Tehti ettepanek Hoidla kinnistu osas kaitseala kavandatava piiri muutmiseks – lisatud protokollile KKK p.1.2. esitatud joonisele kantuna eraldi skeemina (lk 6).
4. Muinsuskaitsega täpsustatakse muinsuskaitseobjektide nõlvadel toimivate raiete tingimusi, et fikseerida need KKK-s võimalikult detailselt. Muinsuskaitse soovib puhastus- ja harvendusraiet lisaks lääne- ja loodenõlvadele ka teistele Alt-Laari metsastunud nõlvadele. Idaküljel, vastu asulakohta, puhastada kunagine nõlv, kuhu praegu on isutatud kuuski. Puhastada kogu linnamäe ümbruse astang, et oleks võimalik linnamäe ümber ring teha/kõndida. Alt-Laari linnamäe parkla juurde rajada vaateplatvorm.
5. Ettepanek kindlasti enne töö teostamist looduses vaatesektorite piirid täpsustada, et vaateid ei avaneks tootmishoonetele.
6. Kaaluda, kas ei oleks võimalik avada vaatekoridori ka tühelt linnamäelt teisele.
7. Ettepanekuid KKK täiendamiseks saab esitada 6. juulini Mari Raidlale ([mari@consultare.ee](mailto:mari@consultare.ee)).

Mariliis Märtson  
Koosoleku juhataja

Kaili Viilma  
Protokollija

Lisa 1. Osalejate nimekiri.

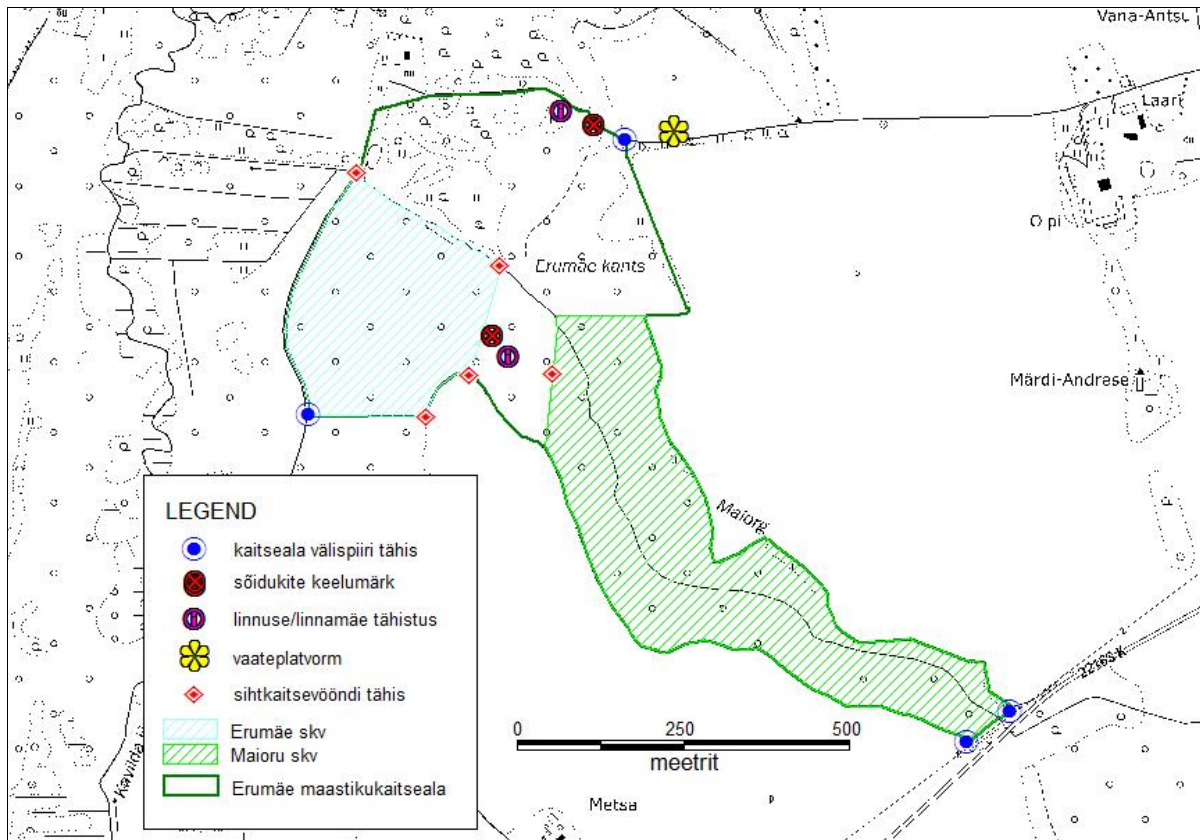
**Projekteeritava Erumäe maastikukaitseala  
kaitsekorralduskava 2013-2022  
avalikkuse kaasamise koosolek**

27. juuni 2012 a. kell 15.00  
Konguta vallamaja

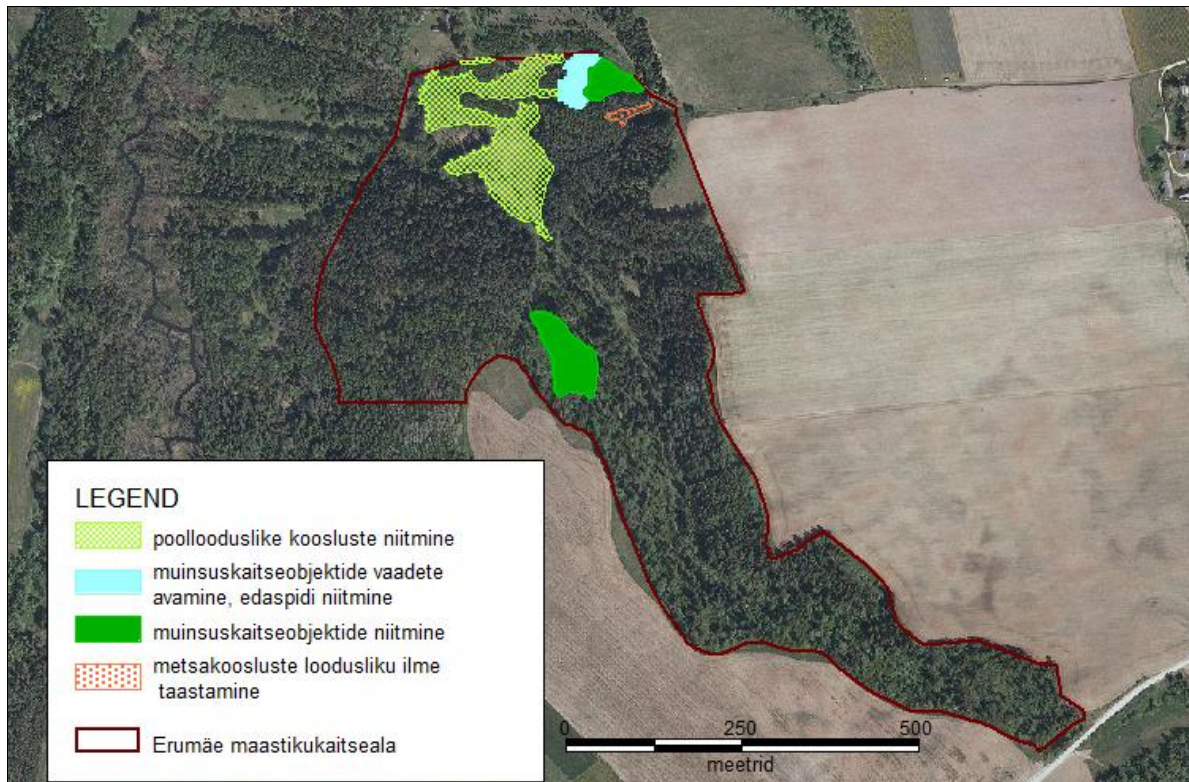
Jrk	Nimi	Asutus/maaomanik	Kontakt	Allkiri
1.	Marielis Mäntson	Kesklinnaamet	marielis.mantson@kesklinnaamet.ee	<i>Marielis Mäntson</i>
2.	Kaati Põlma	Kesklinnaamet	kaati.polma@kesklinnaamet.ee	<i>Kaati Põlma</i>
3.	Mari Põldla	Ü Counselors	marip@counselors.ee	<i>Mari Põldla</i>
4.	Karin Viimberg	Muinsuskaitseamet	KARIN.VIIMBERG@muras.ee	<i>Karin Viimberg</i>
5.	Ingar Dooland	Reinvereitsemel	ingmar.dooland@revere.ee	<i>Ingar Dooland</i>
6.	Valdur Vile	Konguta JS	valdur.vile@maib.ee	<i>Valdur Vile</i>
7.	Kauno Põldla	Konguta JS	kauno.poldla@maib.ee	<i>Kauno Põldla</i>
8.	Madis Ajandi	maaomanik	majandi@emu.ee	<i>Madis Ajandi</i>
9.	Mati Keitval	Omavalitsus	keitval@konguta.ee	<i>Mati Keitval</i>
10.	LINA TAMM	KONGUTA KOOL	lina@konguta.ee	<i>Lina Tamm</i>
11.	AGU KASETÄU	maaomanik	agu@konguta.ee	<i>Agus Kasetäu</i>
12.	Elo Kaskmäli	Konguta JV	elo@konguta.ee	<i>Elo Kaskmäli</i>
13.	Priia Saari	Konguta JV	priia@konguta.ee	<i>Priia Saari</i>
14.	Elle Peri	Konguta JV	elle@konguta.ee	<i>Elle Peri</i>
15.				
16.				
17.				
18.				
19.				
20.				
21.				
22.				



# LISA 4. ERUMÄE MKA KÜLASTUSKORRALDUSLIK TARISTU



## LISA 5. ERUMÄE MKA KAITSEKORRALDUSLIKUD TEGEVUSED



LISA 6. FOTOD



Foto 1. Maiorg





Fotod 2 ja 3. Kultuurpuistud Kavilda piiranguvööndis



Foto 4. Linnus „Erumäe kants“.



Foto 5. Linnus „Alt-Laari“



Foto 6. Linnus „Alt-Laari“ tähis



Foto 7. Linnuse „Alt-Laari“ lael