

Kastna maastikukaitseala kaitsekorralduskava



SISUKORD

Sissejuhatus.....	3
1. Üldandmed.....	4
1.1. Ala iseloomustus	4
1.2. Maakasutus	5
1.3. Huvigrupid.....	6
1.4. Kaitsekord.....	6
1.5. Uuritus	7
1.5.1. Läbiviidud inventuurid ja uuringud	7
1.5.2. Riiklik seire.....	7
1.5.3. Inventuuride vajadus.....	8
2. Väärtused ja kaitse-eesmärgid	8
2.1. Elustik	8
2.1.1. Taimestik.....	8
2.1.2. Linnustik	9
2.2. Kooslused	12
2.2.1. Püsitaimestuga kivirannad (1220)	13
2.2.2. Poollooduslikud kooslused	13
2.2.3. Kadastikud (5130)	15
2.3. Üksikobjektid.....	16
2.3.1. Kastna tammed	16
3. Kaitseala ja selle väärtuste tutvustamine ning külastuskorraldus.....	17
4. Kavandatavad kaitsekorralduslikud tegevused ja eelarve	18
4.1. Tegevused	18
4.1.1. Uuringud, seired, inventuurid	18
4.1.2. Koosluste hooldamine	18
4.1.3. Külastusobjektide hooldus.....	18
4.1.4. Piiritähiste paigaldamine	18
4.1.5. Kaitse-eeskirja täiendamine ja kaitsekorra korrastamine	19
4.1.6. Kaitsekorralduskava vahehindamine ja uue kava koostamine	19
4.2. Eelarve	20
5. Kaitsekorralduse tulemuslikkuse hindamine	22
Kasutatud kirjandus	24
LISAD.....	25
Lisa 1. Kastna maastikukaitseala kaitse-eeskiri.....	26
Lisa 2. Natura standardandmebaasi elupaigaandmestiku muutmise ettepanek	32
Lisa 3. Eesmärgiks olevate väärtuste koondtabel	33
Lisa 4. Kastna maastikukaitseala piiranguvööndi ja sihtkaitsevööndite paiknemine.....	35
Lisa 5. Kaitsealal planeeritavad hooldus- ja taastamistegevused	36
Lisa 6. Kaitsealal paiknevad külastusrajatised	37
Lisa 7. Kaitseala taristuga seotud planeeritavad tegevused.....	38
Lisa 8. Kastna maastikukaitseala elupaigatüüpide levik	39

Sissejuhatus

Vastavalt Looduskaitseaduse [5] (RT I 2004, 38, 258) § 25 on kaitsekorralduskava hoiualade ja kaitsealade alapõhise kaitse korraldamise aluseks ning sisaldab:

- kaitstavat ala mõjutavaid olulisi keskkonnategureid ja nende mõju sellele;
- kaitse eesmärgid ja nende saavutamiseks vajalike tööde eelisjärjestatud plaani koos tööde ajakava ning mahu hinnangutega;
- kava elluviimise eelarvet.

Kaitsekorralduskava kinnitab Keskkonnaameti peadirektor. Teave kaitsekorralduskava kinnitamise kohta avalikustatakse Keskkonnaameti veebilehel.

Käesoleva Kastna maastikukaitseala (edaspidi kaitseala) kaitsekorralduskava (edaspidi KKK) eesmärk on:

- anda lühike ülevaade kaitstavast alast: selle kaitsekorrast, kaitse-eesmärkidest, rahvusvahelisest staatusest, maakasutusest, huvigruppidest ning alal läbiviidavast riiklikust seirest;
- analüüsida ala eesmärgid ning anda hinnang iga eesmärgiks oleva liigi, elupaiga vm väärtuse seisundile;
- arvestades alale seatud eesmärgid, määrata mõõdetavad kaitse-eesmärgid ja kaitsekorralduse oodatavad tulemused kaitsekorraldusperioodi lõpuks ning 30 aasta perspektiivis;
- anda ülevaade peamistest väärtusi mõjutavatest tegevustest, kirjeldada kaitseks vajalikke meetmeid koos oodatavate tulemustega;
- määrata põhiväärtuste säilimisele, taastamisele ja tutvustamisele suunatud kaitsekorralduslike tegevuste elluviimise plaan koos tööde mahu, koha, ulatuse kirjelduse ja orienteeruva maksumusega;
- luua alusdokument kaitseala kaitsekorralduslike tööde elluviimiseks ja rahastamiseks.

KKK koostamisel juhendatakse Eesti Vabariigi kehtivast seadusandlusest ja kaitsekorralduskava koostamise juhendist.

Kava koostamise käigus on korraldatud üks avalik koosolek 3. juulil 2009. a Kastna koolimajas.

Kava koostas Keskkonnaameti Pärnu-Viljandi regiooni kaitse planeerimise spetsialist Marja-Liisa Meriste tuginedes MTÜ Märgalade Ühingu alusuuringutele ja ekspertsoovitustele [8]. Marja-Liisa Meriste (tel. 5300 7063, e-mail Marja-Liisa.Meriste@keskkonnaamet.ee).

1. Üldandmed

1.1. Ala iseloomustus

Kastna maastikukaitseala (edaspidi *Kastna MKA*) asub Pärnu maakonnas Tõstamaa vallas Kastna külas ja Ranniku külas. Kastna maastikukaitseala on kaitse alla võetud Vabariigi Valitsuse 30.03.2007 määrusega nr 95 nime all „Kastna maastikukaitseala kaitse alla võtmine ja kaitseeskiri“ (lisa 1). Kastna maastikukaitseala territoorium ei ole varem kaitse all olnud, ala kaitse alla võtmise ettepanek on tehtud Pärnu maakonnaplaneeringuga.

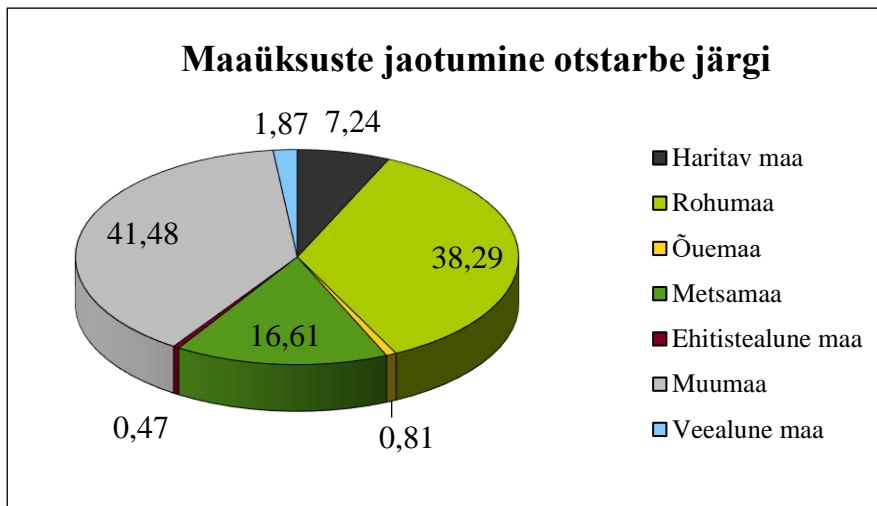
Kaitseala pindala on 122,6 ha ja jaguneb kaitsekorra põhjal kaheks sihtkaitsevööndiks (Sepama ja Ranniku) ning Kastna piiranguvööndiks. Ala paikneb Lääne-Eesti rannikumadalikul ning idast ja lõunast piirab kaitseala rannajoon. Kastna MKA merepiir on ühine Pärnu lahe hoiualaga. Maastikukaitseala on moodustatud kaitsmaks Lääne-Eestile tüüpilisi rannikukooslusi ja kaitsealuseid liike. Kooslused, mille kaitseks kaitseala on loodud, on kõik ka Loodusdirektiivi I lisa elupaigad: üheaastase taimestikuga esmased rannavallid (1210)¹, püsitaimestuga kivirannad (1220), rannaniidud (1630*)², kadastikud (5130), põhjamaiseid lood (6280*). Samuti on kaitsealal II lisa liigi emaputke (*Angelica palustris*) kasvukoht ning Linnudirektiivi I lisa liikidest kaitstakse roolookulli (*Circus aeruginosus*) ja punaselg-õgijat (*Lanius collurio*), II lisa liikidest kiivitajat (*Vanellus vanellus*) ning lisaks III kategooria kaitsealust linnuliiki liivatüllli (*Charadrius hiaticula*).

Maastikukaitseala on ühtlasi Natura loodusala EE0040312, osa Pärnu lahe linnualast EE0040346 ja kuulub osaliselt ka Pärnu lahe IBA (Important Bird Area) koosseisu. Kaitsealal hooldatakse ja taastatakse poollooduslikke kooslusi niitmise ja karjatamise teel. Hetkel on hooldatava ala suurus ligikaudu 64 hektarit. Rannaniidu avatu ja madalmurusena hoidmine on vajalik ennekõike rannikulindude jaoks, kadastike ja lubjarikkal mullal esinevate kuivade niitude hooldamine on olulisem botaanilistele väärtustele.

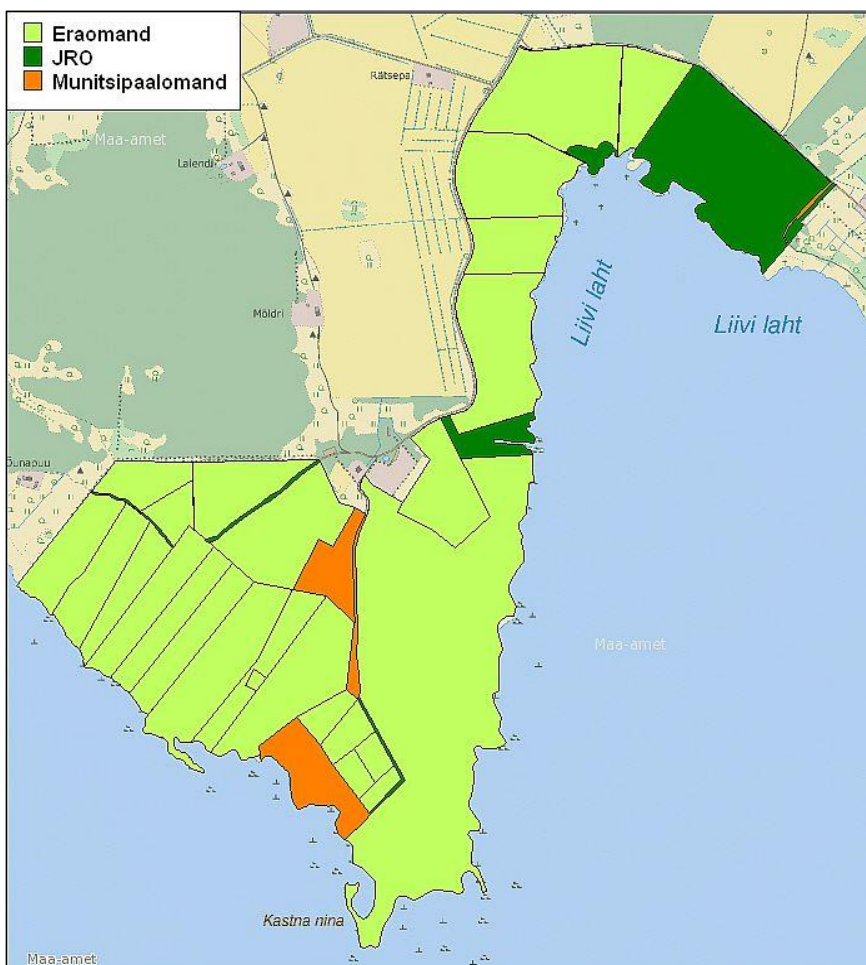
¹ Elupaigatüübi kood vastab Natura 2000 koodile, 2 Tärn (*) tähistab esmatähtsaid elupaigatüüpe

1.2. Maakasutus

Kastna maastikukaitseala pindala on 122,63 hektarit. Kõlvikuliselt on tegemist valdavalt rohumaaaga (Joonis 1). Alal esineb era- ja munitsipaalomand ning jätkuvalt riigi omandis (edaspidi *JRO*) olevad maaüksused (Joonis 2). 24. mai 2012. aasta seisuga jääb alale 36 katastriüksust. Valdaval on tegemist eramaaga (84,1%), munitsipaalomandit on 4,7% ja JRO maaomandit 11,2% [6].



Joonis 1. Kastna maastikukaitseala kõlvikuline jagunemine



Joonis 2. Kastna maaomandi kuuluvus

1.3. Huvigrupid

Kastna külas elab püsivalt 51 elanikku. Suvehooajal on see populaarne suvituskoht. Sepama sihtkaitsevööndisse on rajatud ujumiskoht. Puhkajate majutamise tegeleb piirkonnas Kastna Baas. Kaitseala huvigruppe kirjeldab tabel 1.

Tabel 1. Kaitseala huvigrupid

Huvigrupp	Huvid
Keskonnaamet	Ala eesmärgiks olevate väärtuste säilimine
Keskonnainspeksioon	Järevalve
Riigimetsa Majandamise Keskus	Ala külastuse korraldaja riigi maadel külastusobjektide rajaja ja hooldaja, piiritähiste paigaldaja ja hooldaja
Tõstamaa omavalitsus ja turismi edendajad	Ala populaarse turismiobjektina säilimine, meeldiva elukeskkonna tagamine
Maahooldajad	Sissetulek poollooduslike koosluste hooldamine niitmise ja karjatamise kaudu
Püsielanikud, suvitajad ja maaomanikud	Võimalikult väike tegevusvabaduse piiramine, pääs kaitsealale ja rannale
Külastajad	Külastuse taristu korrasolek, ligipääsetavus, vaatamisväärsuste esinduslikkus
Teadustöö tegijad	Alale juurdepääsu võimaldamine

1.4. Kaitsekord

Kastna maastikukaitseala on loodud selleks, et kaitsta seal esinevat maastikuilmet ja alale jäävaid kaitsealuseid liike. Ala jagatud vastavalt kaitsekorra eripärale ja majandustegevuse piiramise astmele piiranguvööndiks ja kaheks hooldatavaks sihtkaitsevööndiks: Kastna piiranguvöönd, Sepama ja Ranniku sihtkaitsevöönd. Kaitseala tzoneering on ära näidatud kaardil lisas 4. Sihtkaitsevööndi kaitsekord tagab looduslike koosluste säilimise ja võimaldab hooldustööde teostamisega taastada ja säilitada poollooduslike kooslusi ning tagada kaitsealuste linnuliikide kaitse. Piiranguvööndi kaitsekord sätestatakse alale, kus on vajalik maastikuilme ja looduse mitmekesisuse säilitamine.

Sihtkaitsevööndite kaitse-eesmärk on poollooduslike koosluste mitmekesisuse ja maastiku ilme kaitse ja taastamine. Ranniku sihtkaitsevööndi eesmärgiks on ka emaputke (*Angelica palustris*) kaitse. Kaitseala valitseja nõusolekul on sihtkaitsevööndis lubatud poollooduslike koosluste ilme ja liigilise koosseisu tagamiseks ning kaitsealuste liikide elutingimuste säilitamiseks vajalik tegevus. Sealhulgas koosluste kujundamine vastavalt kaitse-eesmärgile ning puude ja põõsaste raie raadamise teel, kusjuures kaitseala valitsejal on õigus esitada nõudeid raieaja ja -tehnoloogia, puidu kokku- ja väljaveo, raielangi puhastamise viiside ning puistu koosseisu ja täiuse osas. Kaitseala valitseja loal on lubatud pilliroo varumine.

Sihtkaitsevööndis on keelatud majandustegevus, uute ehitiste püstitamine, välja arvatud tootmisotstarbeta ehitise püstitamine kaitseala valitseja nõusolekul kaitseala tarbeks ning olemasolevate ehitiste hooldustööd. Loodusvarade kasutamine, olemasolevate maaparandussüsteemide hoiutööd ja veerežiimi taastamine, välja arvatud kaitsealast väljapoole jäävate maaparandussüsteemide eesvooluks olevate kraavide hooldustööd kaitseala valitseja

igakordsel nõusolekul. Ranniku sihtkaitsevööndis on keelatud inimeste viibimine 1. aprillist 15. juunini, välja arvatud järelevalve- ja päästetöödel, kaitseala valitsemisega seotud tegevuses, poollooduslike koosluste hooldamisega seotud töödel ning kaitseala valitseja igakordsel nõusolekul teostatavas teadustegevuses.

Piiranguvööndi kaitse-eesmärk on looduse mitmekesisuse ja maastikuilme säilitamine, poollooduslike koosluste esinemisaladel on nende ilme ja liigikoosseisu tagamiseks vajalik heina niitmine, loomade karjatamine ning vajaduse korral puu- ja põõsarinde harvendamine. Piiranguvööndis on lubatud majandustegevus ja kaitseala valitseja nõusolekul ehitise, kaasa arvatud ajutise ehitise püstitamine.

Piiranguvööndis on keelatud maavara kaevandamine eranditega, puhtpuistute kujundamine, uuendusraie ja energiapuistute rajamine, ühtlasi ka puidu kokku- ja väljavedu külmumata pinnasel. Keelatud on ka uue maaparandussüsteemi rajamine, veekogude veetaseme ja kaldajoone muutmine ning uute veekogude rajamine. Samuti on keelatud biotsiidi ja taimekaitsevahendi kasutamine ja roo varumine külmumata pinnaselt.

Kastna maastikukaitseala kaitse-eeskiri asub käesoleva töö lisas nr 1.

1.5. Uuritus

1.5.1. Läbiviidud inventuurid ja uuringud

Kastna maastikukaitsealal on läbi viidud erinevaid taimekoosluste ja elustiku inventuure. Eestimaa Looduse Fond on teinud 1995. a ala osalise inventuuri Kastna Mõisa Roopargi, Väike Roopargi ja Laiendi katastriüksustele jääval alal. 1999. a on H. Luhamaa ja A. Tamme poolt inventeeritud kadastikud (5130). A. Lepp ning E. Roosalu on 2000. a inventeerinud loopealseid (6280*) ning hinnanud nende seisundi heaks. H. Luhamaa ning E. Roosalu on 2006. a inventeerinud kaitseala kuivi niite lubjarikkal mullal (6210) ning nende karjatamist ja seisundit. 2008 ja 2009 on elupaiku inventeerinud ja kaitsealale jäävate elupaikade hooldamissoovitusi andnud M. Kose. Uusim kontrollinventuur on läbi viidud 2011. a H. Luhamaa poolt. Selle tulemusena leiti erinevusi elupaigatüüpide esinemises ja nende pindalas võrreldes varasemate andmetega. Ei tuvastatud loopealsete elupaigatüüpi (6280*) ja üheaastase taimestuga esmaste rannavallide (1210) elupaigatüüpi. Loopealsete asemel levib kadastik (5130) ja esmaste rannavallide asemel püsitaimestuga kivirandade (1220) elupaigatüüp.

Linnustiku inventuur teostati aastal 2009 A. Kleini poolt eesmärgiga koostada haudelinnustiku liiginimekiri hinnata kaitsekorralduslikult oluliste liikide seisundit ja anda soovitused elupaikade ja liikide kaitseks. Inventuuri tulemuste põhjal võis öelda, et enamike kaitsekorralduslikult oluliste linnuliikide (kurvitsalised, hanelised jt.) osas olid registreeritud arvukused maksimumi lähedased või väärtustatud elupaigalaike (rannaniit) täielikult katvad.

1.5.2. Riiklik seire

Kastna maastikukaitseala piiridesse ei jää ühtegi seirejaama, kuid läheduses asuvas Tõstamaa jaamas (SJA0351000) on korraldatud rannaniitude seiret kümne aastase intervalliga, viimati aastal 2004.

1.5.3. Inventuuride vajadus

Läbi tuleb viia taimestiku inventuur, et välja selgitada emaputke leviala viimane seis. Kaitsekorraldusperioodi lõpus teostatakse elupaigatüüpide inventuur, et hinnata ja võrrelda hooldamise ja taastamise käigus toimunud muutusi.

2. Väärtused ja kaitse-eesmärgid

Kastna maastikukaitseala suurimaks väärtuseks on selle piirkonna rannaniidud, kuhu tuleb pesitsema ja rändel peatuma ning toituma hulgaliselt veelinde. Nendele sobivate toitumis- ja pesitsustingimuste tagamiseks niidetakse ja karjatatakse rannaniite. Alale annavad erilise külastusväärtuse seal kasvavad tammed-põlispuid ja kadastikuga vahelduv loopealne. Kaitseala iseloomustavad väärtused on koondina esitatud lisas 3.

2.1. Elustik

2.1.1. Taimestik

Taimeliikidest kasvab kaitsealal III kaitsekategooria kaitsealuseid taimi emaputke (*Angelica palustris*), suurt käöpõlle (*Listera ovata*), rohekat käokeelt (*Plantanthera chlorantha*) ja kahelehist käokeelt (*Plantanthera bifolia*). Emaputk on neist liikidest ainsana kaitse-eeskirjas ja Natura 2000 looduslal kaitstavaks eesmärgiks seatud.

Emaputke (*Angelica palustris*) püsielupaik

Emaputke kaitseks on moodustatud püsielupaik 16.01.2006. aasta jõustunud määrusega number 95 „Karvase maarjalepa ja emaputke püsielupaikade kaitse alla võtmine ja kaitse-eeskiri“ [1].

Enne Kastna MKA loomist oli emaputke püsielupaik piiranguvööndi kaitsereežiimiga, pärast Kastna maastikukaitseala moodustamist katab kogu püsielupaiga leviala hooldatava sihtkaitsevööndi režiim. 25. mai 2012. aasta seisuga pole Kastna emaputke püsielupaika vastavast kaitse-eeskirjast kustutatud ja kehtib nõ topeltkaitse.

Emaputk kasvab Kastna MKA kirdeosas Ranniku sihtkaitsevööndi alal. Leviala suuruseks, võttes aluseks püsielupaiga pindala, on 22 hektarit. Emaputke kasvuala säilimine sõltub pikemas perspektiivis eelkõige niitmise. Kinnikasvamisel või liialt aktiivsel karjatamisel selle liigi arvukus väheneb või kaob.

- **Eesmärk 30 aasta perspektiivis:** liigi esinduslik säilimine vähemalt pindalal 22 hektarit.
- **Eesmärk kaitsekorraldusperioodi jooksul:** liigi säilimine pindalal 22 hektarit, isendite arv mitte alla 400.

• Ohutegurid

- Hooldamise järjepidevuse katkemine (niitmine, karjatamine), võsastumine
- Ülekarjatamine

• Meetmed

- + Hooldamise tagamine niitmise, karjatamise teel ja mõõdukas võsaraie
- + Karjatamise reguleerimine (loomade suunamine)

Käpalised

Kaitsealal kasvavate orhideeliikide kohta puuduvad täpsemad andmed. M. Kose elupaikade inventuuril märgitakse suure käöpõlle, roheka käokeele ja kahelelise käokeele esinemist.

Suure käopõlle ja kahelehise käoquee leikohad on põhiliselt seotud kas olemasoleva karjatamisega või niitmise või siis kunagise põllumajandusega (varasemate põldude asukohad). Tihe kadastik pole käpalistele soodne kasvukoht, seetõttu on nende paremate elutingimuste tagamiseks vajalik parandada valgustingimusi kadakate ümber ning jätkata niitmise ja karjatamisega. Roheka käoquee suur populatsioon kasvab hõredas metsatukas Miku ja Kostiranna kinnistutel, kus tuleks jätkata senist majandustegevust ehk siis puu- ja põõsarinde mõõdukat hõrendamist ning valgustingimuste säilitamist poolvarjulisena.

2.1.2. Linnustik

2009. aastal tehtud välitööde tulemusel registreeriti Kastna maastikukaitsealal kokku 159 linnuliiki, kellest 77 esinevad võimalike pesitsejatena. Läbirändajate, juhukülaliste ja talvitujatena esineb kaitsealal, kuni 82 liiki [7]. Linnudirektiivi I lisasse kuulub 9 linnuliiki, neist 4 on kaitse-eesmärgiks ka kaitse-eeskirjas (tabel 2).

Kastna maastikukaitseala jääb Natura 2000 Pärnu lahe linnualasse ja osaliselt Pärnu lahe IBA alasse. Rannaniitude haudelinnustiku karakterliikide seiresammuks Kastna maastikukaitsealal on kümme aastat.

Tabel 2. Natura 2000 loodusdirektiivi I lisa ja kaitse-eeskirjas kaitse-eesmärkideks seatud linnuliigid

Liik (ladina keeles)	Liik (eesti keeles)	Arv ¹	LKS	LiD	KE – jah/ei	LiA – jah/ei
<i>Circus aeruginosus</i>	roo-loorkull	1	III	I	jah	jah
<i>Branta leucopsis</i>	valgepõsk-lagle	200 ²	III	I	ei	jah
<i>Sterna hirundo</i>	jõgitiir	2	III	I	ei	jah
<i>Sterna paradisaea</i>	randtiir	1	III	I	ei	jah
<i>Lanius collurio</i>	punaselg-õgija	1	III	I	jah	ei
<i>Charadrius hiaticula</i>	liivatüll	2	III	-	jah	jah
<i>Vanellus vanellus</i>	kiivitaja	3	III	-	jah	jah
<i>Sylvia nisoria</i>	vööt-põõsalind	2	III	I	ei	ei

¹ Arv – linnuliigi paaride arv kaitsealal, LKS – Kaitsekategooria looduskaitseeadus alusel, LiD - Euroopa Linnudirektiivi lisa number, kus liiki nimetatakse, KE -jah/ei – Kaitseeeskirjas kaitse-eesmärgiks olemine, LiA – jah/ei – Põhja-Liivimaa linnuala kaitse-eesmärgiks olemine

² Rändel peatuvate isendite arv

Lisaks eelpool nimetatud liikidele esinevad Kastna maastikukaitseala katval Pärnu lahe linnualal Kastna piirkonnas sellised liigid nagu luitsnökk-part (*Anas clypeata*), piilpart (*Anas crecca*), sinikael-part (*Anas platyrhynchos*), rägapart (*Anas querquedula*), rääkspart (*Anas strepera*), tuttvart (*Aythya fuligula*), kümnokk-luik (*Cygnus olor*), jääkoskel (*Mergus merganser*), rohukoskel (*Mergus serrator*) ja punajalg-tilder (*Tringa totanus*), kes on kolmandasse kaitsekategooriasse kuuluv liik. Kastna maastikukaitsealal pesitseb veel 2 Eestis kaitse all olevat III kaitsekategooria linnuliiki ristpart (*Tadorna tadorna*) ja väänkael (*Jynx torquilla*), mis ei kuulu eelpool nimetatud rühmadesse [3], [13].

•**Eesmärk 30 aasta perspektiivis:** Kaitsealal pesitseb 6 loodusdirektiivi I lisa linnuliiki ja 2 kaitseeskirjas eesmärgiks seatud linnuliiki.

•**Eesmärk kaitsekorraldusperioodi jooksul:** Kaitsealal pesitsevad 1 paar roo-loorkulli, rand-tiiru ja punaselgõgijat; 2 paari liivatulle, jõgitiire ja punaselg-õgijaid ning 3 paari kiivitajaid. Rändel kasutab ala peatumispaigana vähemalt 200 valgepõsk-lagle.

•**Ohutegurid**

- Pesitsemiseks ja toitumiseks sobiva koosluse seisundi halvenemine ebaõige hooldamise ja hooldamata jätmise tõttu
- Häirimine ala külastajate poolt rannikualal

•**Meetmed**

- + Stabiilne ja hästi organiseeritud niitmine ja karjatamine
- + Külastuse reguleerimine ja informeerimine

2.2. Kooslused

Poollooduslikel kooslustel toimub hooldus- ja taastamistöö alates 2003. aastast. 2011. a sügise seisuga on toetustele kvalifitseeruva ala suurus 63,93 hektarit. Tulemusi on näha, kuid kohati ei täideta seatud nõudeid ja seetõttu seatud eesmärgid ei saavutata. Osadel toetuskõlbulikel katastriüksustel ei ole hooldust peal, kuid on ka alasid, mis viimase inventuuri tulemuste põhjal ei klassifitseeru toetuse väärilisteks. Kaitse-eeskirjas on väärtusena kirjas järgmised elupaigad: püsitaimestuga kivirannad (1220), rannaniidud (1630*) ja kadastikud (5130). Kaitse-eeskirjas kaitse-eesmärgiks seatud elupaigad, üheaastase taimestikuga esmased rannavallid (1210) ja põhjamaised lood (6280*), viimase inventuuri andmetel puuduvad [11]. Elupaigatüüpide levikut kaitsealal illustreerib lisa 8. Võrdlus Natura standardandmebaasi ja viimase hinnanguga on esitatud tabelis 2.

Tabel 3 . Natura 2000 elupaigatüübid ja nende seisundi hinnangud [9]

KOOD	Osakaal kaitseala pindalast (ha) Natura 2000	Seisundi hinnang Natura 2000	Osakaal kaitseala pindalast (ha) 2011	Seisundi hinnang 2011
Rannaniidud (1630*)	48,93	C	34,21	B
Kadastikud (5130)	8,09	A	38,38	B
Kuivad niidud lubjarikkal mullal (6210)	17,78	B	19,68	B
Põhjamaised lood (6280*)	19,25	B	-	-
Aas-rebasesaba ja ürtpunanupuga niidud (6510)	1,84	C	8,83	C
Üheaastase taimestikuga esmased rannavallid (1210)	2,45	C	-	-
Püsitaimestuga kivirannad (1220)	2,45	C	4,86	A

2.2.1. Püsitaimestuga kivirannad (1220)

Püsitaimestuga kivirannad kujutavad endast klibuvallide kõrgemaid osi kus tüüpilisteks taimeliikideks on merikapsas, merihumur ja teised püsiktaimed. Püsitaimestuga kivirannad paiknevad kaitseala looderannikul, Kastna ninast 600 m läände jääv kivine nina on kooslus, kus meres on suured rändrahnud ning nende vahele ja ümbrusesse on moodustunud püsiv taimkate.

Ranniku kaitsemiseks ei tohi sealt eemaldada ega ümber paigutada ei suuri rändkive ega peent klibu. Muid meetmeid nende elupaikade kaitseks pole vajalik ette näha. Kuigi elupaigas kehtib piiranguvööndi režiim, mis ehitustegevust ei keela, saab siiski ala kaitsta ehituskeelu- ja veekaitsevööndi abil, mis katab kogu elupaiga ala.

- **Eesmärk 30 aasta perspektiivis:** koosluse säilimine pindalal 4,9 ha seisundiga A
- **Eesmärk kaitsekorraldusperioodi jooksul:** koosluse säilimine pindalal 4,9 ha seisundiga A.

- **Ohutegurid**

- Süvendamine, kaldajoone muutmine inimtegevusena

- **Meetmed**

- + Ehitustööde, nt sillad, lautrid, piiramine

2.2.2. Poollooduslikud kooslused

Hetkel hooldatakse neid kooslusi 58,6 hektari suurusel alal. Karjatamine toimub 56,6 hektaril ja niitmine 1,9 hektaril. Viimase inventuuri käigus on elupaikade piire korrigeeritud ja osa praegu toetust saavatest aladest tuleb hooldusest välja arvata. Nendes kohtades kas kooslus ei klassifitseeru elupaigaks või on tegemist mõne teise toetuse alla mittekuuluva elupaigaga. Kui arvata juurde ka taastamist vajav ala, on nende poollooduslike elupaikade pindala kokku 69,1 ha.

Sepama sihtkaitsevööndis on ala väga märg ja ebaühtlase pinnamoega, seal on maastik eelkõige lagedaks niidetud ning karjatamise tulemusena hakkavad suured roomüürid pisut taanduma. Ranniku sihtkaitsevööndini on niitmine jõudnud osaliselt, see on ka kaitseala kõige halvemas seisus rannaniit. Väikese Roopargi ja Laiendi kinnistute alal (pindalaga kokku 8,0 ha) pole hooldamist, ega taastamist toimunud. Kastna Mõisa Roopargi üksus on halvasti hooldatud. Karjatamisest üksi pole aidanud, et pilliroog taanduks ning avatud rannikukooslused taastuksid, hooldamata ala on 2,5 ha suurune.

Juba kasutuses ja hoolduses oleva ala hooldamist tuleks jätkata sama intensiivsusega või pisut vähema koormusega, kuna kaitseala hästi hooldatud alal võib täheldada ka juba ülekarjatamist. Loomade arvu pole tarvis kaitsealal vähendada, kuid tuleks võtta kasutusele seni hooldusest väljas olev rannaniiduala, karjatamiskoormust jälgida erinevates koplites ning anda pinnasele ja taimkattele aega taastumiseks. Kuna olemasolev tulemus on saadud rannaniidu järk-järgulisel taastamisel, siis on eeldus, et ka siiani roostunud ja taastamata rannaniidu osa (10,53 ha) võetakse kasutusele järk-järgult ning järgmise viie aasta jooksul on ka see osa taastatud avatud elupaigana ning rannaniidu ilme ja taimkate ning loomastik (linnustik) taastub. Kui alal juba tegutsev maahooldaja seda teha ei suuda või ei soovi, siis tuleb alale leida kokkuleppel maaomanikega mõni teine hooldaja. Maahooldaja motiveerimiseks ja instrueerimiseks tutvustada poollooduslike koosluste hooldusvõtteid rannaniitude hoolduskava abil [13].

Rannaniidud (1630*)

Lauged madalakasvuliste taimedega looduslikud või poollooduslikud rohumaad mere rannikul, mis kasvavad nii soolase vee vahetu mõju piirkonnas kui ka kaugemal sisemaa pool [10].

- **Eesmärk 30 aasta perspektiivis:** koosluse säilimine pindalal 34,2 ha seisundiga A.
- **Eesmärk kaitsekorraldusperioodi jooksul:** koosluse säilimine pindalal 34,2 ha seisundiga B.

Kuivad niidud lubjarikkal mullal (6210)

Poollooduslikud kultuuristamata pärisaruniidud karbonaadirikkal mullal, samuti sürjaniidud. Aru ja sürjaniitude taimkate on kujunenud pikaaegse karjatamise ja/ või niitmise mõjul [10].

- **Eesmärk 30 aasta perspektiivis:** koosluse säilimine pindalal 19,7ha seisundiga A.
- **Eesmärk kaitsekorraldusperioodi jooksul:** koosluse säilimine pindalal 19,7ha seisundiga B.

Aas-rebasesaba ja ürt-punanupuga niidud (6510)

Vähe kuni mõõdukalt väetatud niisked arurohumaad, mille liigiline koosseis on väetise hulgast sõltuvalt ulatuslikult muutlik [10].

- **Eesmärk 30 aasta perspektiivis:** koosluse säilimine pindalal 8,8 ha seisundiga A.
- **Eesmärk kaitsekorraldusperioodi jooksul:** koosluse säilimine pindalal 8,8 ha seisundiga B.

• Ohutegurid

- Koosluse hooldamata jätmine
- Ebaõiged hooldusvõtted

• Meetmed

- + Maahooldaja motiveerimine
 - Õigete ja sobivate majandamisvõtete tagamine

2.2.3. Kadastikud (5130)

Kadastikud on Eestis poollooduslikud kooslused, mis enamasti on kujunenud karjatamise ning niitmise lõppemisel loopealsetel, liivanõmmedel ja muudes kuivades kasvukohtades asuvatele endistele niitudele[10].

Kastna maastikukaitseala on moodustatud eelkõige Kastna nina omapärase looduse: Kastna kadastike aga ka loopealsete säilitamiseks ja kaitsmiseks. Kadastikud on hakanud võtma võimust teiste koosluste üle ja kadastike enda väärtus hakkab vähenema, kuna muutunud liiga tihedaks ning sinna on kasvama hakanud ka teisi puuliike. Seda eriti kaitseala lääne ja loodeosas. Kadakate suure tiheduse tõttu on toimunud koosluste vaesumine muude taimeliikide osas ning sellest tulenevalt ka elupaiga kvaliteedi langus lindudele pesitsemiseks. Kadastike hõrendamisega on alustatud seoses ranniku karjatamisega Lahe kinnistul. Seal on sisse raiutud loomadele käiguradasid, et veised ise oma tegevusega kadakaid kärbiksid ja parandaksid kadakate all valgustingimusi ning endine taimkate taastuks. Samuti on eksperimendina samal eesmärgil sisse raiutud nn ruutusid. Mõningane kasutegur on küll nähtav, kadastikud on hõrenenud, kuid samas on rajad tallatud porile ja tihedatesse nn kadakaruutudesse siiski veised päris sisse pole läinud. Kaitsekorralduskava näeb ette kadastiku hõrendamise 28,1 hektari suurusel maa-alal (lisa 5).

Natura 2000 andmevormi järgi on moodustab kaitseala elupaikadest 15,7 protsenti (üle 19 hektari) (6280*) kooslus ehk loopealne. 2011. aasta sügisel tehtud inventuurist selgub, et Kastna kaitsealal loopealsete elupaigatüüpi ei eksisteeri. Loopealsete taastamine on ebaotstarbekas, kadastik on liialt tihe ja pinnas pole alvari tüüpi koosluse tekkeks sobilik. Sellega seoses tuleb ka ala kaitse-eeskirjast vastav kooslus kaitse-eesmärkidest välja arvata.

- **Eesmärk 30 aasta perspektiivis:** koosluse säilimine pindalal 38,4 ha seisundiga A.
- **Eesmärk kaitsekorraldusperioodi jooksul:** koosluse säilimine pindalal 38,4 ha seisundiga B.

• Ohutegurid

- Koosluse väärtuse vähenemine, lehtpuude ja teiste okaspuude lisandumisega kadastikku

• Meetmed

+ Kooslusele mitteomaste puuliikide välja raiumine

2.3. Üksikobjektid

2.3.1. Kastna tammed

Kastna külas asuvad looduskaitsealused üksikobjektid Kastna tammed (lisa 7).

Kastna tammesid on kolm, neid on rahvasuus nimetatud Kapteni tammedeks, sest minevikus lagedal rannal kõrguvad tammed olid olnud meremeestele headeks maamärkideks. Tammed võeti looduskaitse alla 1938. a. Suurim neist on Pärnumaa jämedaim ja ilmselt ka vanim puuhiid, mille ümbermõõt on 6,25 m ja kõrguseks, vaid 19 m. Arvutuslikult on vanuseks saadud vähemalt 360 aastat. Äikese, tule ja seenhaiguste koostoimel oli tüvesse tekkinud 5,5 m kõrgune ja kuni 1,2 m läbimõõduga õõnsus, mis 1995. a looduskaitsete poolt kergbetooniga täideti. Teised kaks tamme on tagasihoidlikumad, ümbermõõduga vastavalt 4,44 m ja 3,83 m ning kõrgusega 17,5 m [2].

- **Eesmärk 30 aasta perspektiivis:** väärtuse säilimine.
- **Eesmärk kaitsekorraldusperioodi jooksul:** tammede võimalikult pikk säilimine.

- **Ohutegurid**

- Tahtlikud või hooletusest tekkivad kahjustused

- **Meetmed**

- + Hooldamine: vajadusel okste toestamine ja õõnsuste katmine võrguga.

3. Kaitseala ja selle väärtuste tutvustamine ning külastuskorraldus

Kaitseala on atraktiivne külastus- ja turismiobjekt, kus kaitseala eksponeerimiseks on rajatud väike parkla ja vaatetorn (ehitatud 2008) koos infostendiga Kastna tamme läheduses (lisa 6). Samuti on Sepama sihtkaitsevööndis rajatud supluskoht koos parkla ja infostendiga.

Kaitsealal asub majutusasutus Kastna Baas, mis jääb ala lääneserva piiranguvööndisse ning sinna jõudmiseks tuleb sõita läbi kaitseala. Turismitalu kodulehe andmetel ollakse võimeline seal korraga vastu võtma kuni 120 inimest.

Külastusvõimalused on kaitsealal piisavad, pääs rannale ja ujumisvõimalused on kõigile olemas. Tulevikus võib Kastna maastikukaitsealal külastuseks ligipääsetav ala väheneda, juhul kui laiendatakse poolloodusliku koosluse karjatavat ala. Tegevus ei tohiks mõjutada rannale pääsu. Tee äärde, mis viib vaatetornini ja tammeden, jääb vahetult loomalaud ja veiste söötmiskoht. Üldises maastikupildis riivab söötmiskoht silma ja esteetilistel kaalutlustel tuleb veiste söötmine toimetada vähemnähtavasse asukohta. Söötmiskoht tuleb paigutada loomalauda läänepoolse külje juurde.

Visioon:

- Toimub kaitseala väärtuste eksponeerimine ja tutvustamine.

Eesmärk:

- Olemas ligipääs mööda olemasolevaid teid Kastna maastikukaitsealale.
- Olemas külastustaristu.
- Külastajate arv püsib tasemel, mis ei ohusta hoiualal olevaid kaitstavaid väärtusi.

Kastna vaatetorn

Kastna vaatetorn on rajatud 2008. a kohaliku omavalitsuse poolt. Tornist avaneb vaade Kastna kadastikule, rannaniitudele ja merele.

Meede: Kastna torni hooldus kord dekaadis.

Infostendid

Kastna vaatetorni alla ja Sepama sihtkaitsevööndis asuva parkla juurde on kohaliku omavalitsuse poolt püstitatud infostendid, mis tutvustavad koha ajalugu ning kaitseväärtusi.

Meede: Infostendide hooldus viie aasta sammuga.

Loomade söötmiskoht

Veiste söötmiskoht asub vahetult tee ääres Kastna vaatetorni ligidal ja häirib vaadet, seetõttu tuleb loomade söötmine läbi viia vähemnähtavas kohas.

Meede: Loomade söötmiskoht paigutada loomalauda läänekülge kus see pole nii silmatorkav.

4. Kavandatavad kaitsekorralduslikud tegevused ja eelarve

4.1. Tegevused

4.1.1. Uuringud, seired, inventuurid

Rannikulindude seire on kavandatud toimuma 10 a intervalliga. Sisemaa poole jäävatel elupaikadel toimub linnustiku seire koos rannikulindude seirega, kuna seirataav ala ja maht pole suur. Kord kaitsekorraldusperioodi jooksul tuleb korraldada inventuur elupaigatüüpide esinduslikkuse, seisundi ja pindala hindamiseks. Taimestiku inventuur tuleb teostada, et täpsustada emaputke leviala suurust kaitsekorraldusperioodi lõpus.

4.1.2. Koosluste hooldamine

Poollooduslike koosluste hooldamiseks on välja töötatud hoolduskavad, mis on saadaval Keskkonnaameti [kodulehel](http://www.keskkonnaamet.ee/keskkonnakaitse/looduskaitse3/pool-looduslikud-kooslused-2/pool-looduslike-koosluste-hoolduskavad/?highlight=hoolduskavad) aadressil: <http://www.keskkonnaamet.ee/keskkonnakaitse/looduskaitse3/pool-looduslikud-kooslused-2/pool-looduslike-koosluste-hoolduskavad/?highlight=hoolduskavad>. Kastna maastikukaitsealal toimub poollooduslike koosluste hooldus hetkel 58,6 ha suurusel alal (lisa 5). Vajalik on taastamisele ja hooldusele võtta maaüksused Laiendi ja Väike-Roopargi, viie aasta jooksul kokku pindalaga 8 hektarit. Kastna Mõisa Roopargi katastriüksusel on taastamisvajadus 2,5 ha. Kokku läheb taastamisele 10,5 hektarit rannaniitu. Poollooduslike koosluste hooldamise tasumäärad on sätestatud põllumajandusministri määruses 08.03.2010 nr 19 „Poolloodusliku koosluse hooldamise toetuse saamise nõuded, toetuse taotlemise ja taotluse menetlemise täpsem kord aastateks 2007–2013“ [12].

Vajalik on kadastike hõrendamine 28,14 hektaril, mis läheb taastamise tegevuse alla, võttes aluseks Keskkonnaministri määruses 01.06.2004 nr 62 „Loodushoiutoetuste taotlemise, taotluse läbivaatamise ja toetuse maksmise kord, nõuded toetuse maksmiseks ja toetuse määrad“ [4]. Määruse järgi on liituvusega 0,8-1 ja kõrgusega üle 1,5 võsa võtmise tasumäär 435 eurot hektari kohta.

4.1.3. Külustusobjektide hooldus

Külustusobjektide ja taristu, nagu vaatetorn ja Kastna tammed, hooldusega tegeleb kohalik omavalitsus. Vaatetorni hooldamine toimub kord kaitsekorraldusperioodi jooksul, infostendide hooldus 5 a intervalliga. Kastna tammede hooldus käib vastavalt tekkivale vajadusele, kui puude seisund halveneb või külustajaid ohustab. Hooldustöödeks okste ja tüve toestamine ohutuse tagamiseks ja kahjustuste, nt murdumine, vältimiseks. Maastiku üldpildis häiriv loomade söötmiskoht tuleb viia kohta, mis ei jää maastikus niivõrd silma. Külustusobjektidega seotud tegevused on näha lisa 7.

4.1.4. Piiritähiste paigaldamine

Kastna maastikukaitsealale on paigaldatud 14 keskmise suurusega piiritähist (lisa 7). Kastna piiranguvöönd on tähistatud 7 tähisega, Ranniku sihtkaitsevöönd 4 ja Sepama sihtkaitsevöönd 3

tähisega. Lisaks on ühe tähisega tähistatud Kastna tammed. Tähiste jooksvat hooldust korraldab RMK.

4.1.5. Kaitse-eeskirja täiendamine ja kaitsekorra korrastamine

Kaitse-eeskirjas ja Natura 2000 standardandmebaasis kaitse-eesmärgiks seatud elupaigad, põhjamaised lood (6280*) ja üheaastase taimestikuga esmased rannavallid (1210), kaitsealal 2011. a inventuuri andmetel puuduvad, seega tuleb vastav parandus sisse viia. Kaitse-eesmärgiks seatud roo-loorkulli 2009. a inventuuril ei kohatud, kuid eesmärgina võib eeskirja sisse jätta. Natura 2000 andmebaasis Kastna loodusalale seatud eesmärgid erinevad 2011. a kontrollitud seisust nii seisundi kui osakaalu poolest. Seetõttu tuleb esitada andmed andmebaasi uuendamiseks. Vastav Natura andmevormi muutmise ettepanek on toodud lisas 2.

Emaputke kaitseks on moodustatud nii püsielupaik, (jäab Kastna MKA piiridesse) kui ka Kastna MKA Ranniku sihtkaitsevöönd. Emaputke püsielupaik Kastnas tuleb kehtetuks tunnistada, et ala kaitsekord oleks selgem.

4.1.6. Kaitsekorralduskava vahehindamine ja uue kava koostamine

Kaitsekorralduskava kümneaasta perioodi viiendal aastal tuleb teostada kava vahehindamine tabelis 5 näidatud eesmärkide osas. Perioodi lõppedes tuleb kaitsealale koostada uus kaitsekorralduskava.

4.2. Eelarve

Eelarve tabelisse 4 on koondatud eelnevate analüüsidenä esitatud tööd, mis on täitmiseks käesoleva kaitsekorralduskavaga ettenähtud perioodi jooksul. Tabelis on tegevused jaotatud vastavalt tegevuse olulisusele järgmistesse prioriteetsusklassidesse:

- 1) esimene prioriteet – hädavajalik tegevus, millela kaitse-eesmärkide täitmine planeeritavas ajavahemikus on võimatu, see on väärtuste säilimisele ja toimiva ohuteguri kõrvaldamisele suunatud tegevus; kaitsekorralduse tulemuslikkuse hindamiseks vajalik tegevus;
- 2) teine prioriteet – vajalik tegevus, mis on suunatud väärtuste taastamisele, eksponeerimisele ja potentsiaalsete ohutegurite kõrvaldamisele;
- 3) kolmas prioriteet – soovituslik tegevus ehk tegevus, mis aitab kaudselt kaasa väärtuste säilimisele ja taastamisele ning ohutegurite kõrvaldamisele.

Tabel 4. Kastna maastikukaitseala kavandatavad kaitsekorralduslikud tegevused, eelarve ja ajakava

Jrk	Tegevuse nimetus	Tegevuse tüüp	Korraldaja	Prioriteet	20	20	20	20	20	20	20	20	20	20	Tegevuse maksumus kokku
					12	13	14	15	16	17	18	19	20	21	
Summad sadades eurodes															
INVENTUURID, SEIRED, UURINGUD															
4.1.1	Linnustiku seire	Seire	KA	II									X		X
4.1.1	Elupaikade inventuur	Inventuur	KA	II									X		X
4.1.1	Taimestiku inventuur	Inventuur	KA	II									X		X
HOOLDUS-, TAASTAMIS- JA OHJAMISTEGEVUSED															
4.1.2	Poolloodusliku koosluse hooldamine 58,6 /69.1 ha	Koosluse hooldustöö	MH	I	108,9	108,9	108,9	108,9	108,9	128,5	128,5	128,5	128,5	128,5	1187
4.1.2	Rannaniitude taastamine 10,5 ha	Koosluse taastamistöö	MH	II	24,3	24,3	24,3	24,3	24,3						121,5
4.1.2	Kastna kadastiku hõrendamine 28,1 ha	Koosluse taastamistöö	MH	II		122,4	122,4								244,8
TARISTU															

4.1.3	Infostendide hooldus	Infotahvlite hooldus	KOV	III	X	X	X	X	X	X	X	X	X	X	X
4.1.3	Kastna vaatetorni hooldus	Muu taristu hooldamine	KOV	III							4				4
4.1.3	Loomade söötmiskoha teisaldamine	Muu taristu hooldamine	MH	III	X										X
4.1.4	Kaitseala piiritähiste hooldus	Kaitsealuste objektide tähistamine	RMK	II	X	X	X	X	X	X	X	X	X	X	X
KAVAD, PLAANID, EESKIRJAD															
4.1.5	Kaitse-eeskirja täiendamine	Kaitsekorra muutmine	KA	I	X	X									X
4.1.6	Kaitsekorralduskava vahhindamine ja uueks perioodiks kava koostamine	Tegevuskava	KA	I					X				X		X
Maksumus kokku					133,2	255,6	255,6	133,2	133,2	128,5	132,5	128,5	128,5	128,5	1557,3

RMK - Riigimetsa Majandamise Keskus, KA - Keskkonnaamet, MH - maahooldaja, KOV - kohalik omavalitsus, X - rahastatakse riigieelarvest või määratakse

5. Kaitsekorralduse tulemuslikkuse hindamine

Kaitsekorralduskava tulemuslikkuse hindamise aluseks on perioodiliselt teostatavad seired ja inventuurid ning kaitsekorralduslike tööde käigus kogutud andmed. Kaitsekorralduskava perioodi lõpus tellitakse taimestiku ja linnustiku inventuur ning hinnatakse tulemuste põhjal kaitsekorralduskava edukust. Käsitletavatele väärtustele on oodatav tulemus seatud valdavalt elupaiga pindala, seisundi ja kaitsemeetmete edukal rakendamisel nende kasvu ja paranemisega.

Kaitsekorralduskava on koostatud 10 aastaks (2011-2021). Käesoleva kaitsekorralduskava täitmise vaheanalüüs teostatakse 2016. aastal, kaitsekorralduskava täitmise analüüs 2020. aastal. Kaitsekorralduskava täitmise analüüs on ühtlasi ka aruanne selle täitmise efektiivsuse osas. Kaitsekorraldusperiood on olnud edukas, kui on rakendatud ja teostatud kaitsekorralduskavas planeeritud kaitsekorralduslikud tegevused. Tabelisse on valitud väärtused, mis on kaitse-eesmärkidenä kirjas ala kaitse-eeskirjas ja linnudirektiivis.

Tabel 5. Kaitseväärtuste kaitse hindamise tulemuslikkuse koondtabel

Jrk	Väärtus	Indikaatorid	Kriteerium	Tulemus	Selgitus
Liigikaitse					
1	Kaitse-eesmärgiks olev taimeliik	Emaputk	Pindala	22,0 ha	
2	Linnudirektiivi I lisa ja KE liigid.	Roo-loorkull	Paaride arv	1	
		Valgepõsk-lagle	Isendite arv	200	
		Jõgitiir	Paaride arv	2	
		Randtiir	Paaride arv	1	
		Punaselg-õgija	Paaride arv	1	
		Liivatüll	Paaride arv	2	
		Kiivitaja	Paaride arv	3	
		Vööt-põõsalind	Paaride arv	2	
Elupaiga kaitse					

3	Looduslikud ja poollooduslikud elupaigad	1630*	Pindala	34,2 ha		
		6510	Seisund	B		
			Pindala	8,8 ha		
		5130	Seisund	B		
			Pindala	38,4 ha		
		6210	Seisund	B		
			Pindala	19,7 ha		
		Ranniku elupaigad	1220	Pindala	4,8 ha	
				Seisund	A	
		Maastiku hooldus				
	4	Niidud	Taastamistöde ulatus	Pindala	10,5 ha	
Hooldustööde ulatus			Pindala	69,1 ha		
5	Kadastik	Kadastiku hõrendamine	Liituvus	Liituvust on vähendatud kolmandiku võrra		

Kasutatud kirjandus

- 1) Karvase maarjalepa ja emaputke püsielupaikade kaitse alla võtmine ja kaitse-eeskiri Riigiteataja kodulehel: <https://www.riigiteataja.ee/akt/13299792?leiaKehtiv> [25.05.2012]
- 2) Kastna külaseltsi koduleht internetis: <http://www.kastnaselts.ee/> [25.04.2012]
- 3) koost. Vilbaste, K. 2004. Rahvusvahelise tähtsusega looma ja taimeliigid Eestis, Tallinn.4) Loodushoiutoetuse taotlemise, taotluse läbivaatamise ja toetuse maksmise kord, nõuded toetuse maksmiseks ja toetuse määrad Riigiteataja kodulehel: <https://www.riigiteataja.ee/akt/112012011012?leiaKehtiv> [23.05.2012]
- 5) Looduskaitseseadus Riigi Teataja kodulehel: <https://www.riigiteataja.ee/akt/130122011013> [17.04.2012]
- 6) Maa-ameti kaardirakendus internetis: <http://xgis.maaamet.ee/xGIS/XGis> [10.04.2012]
- 7) MTÜ Eesti Märjalade Ühing koost. Klein, A. 2009 Kastna maastikukaitseala haudelinnustiku inventeerimise tulemused, Võiste.
- 8) MTÜ Eesti Märjalade Ühing koost. Kose, M. 2010 Kastna looduskaitseala kaitsekorralduskava alusuuringud ja kaitsekorralduslikud ekspertsoovitused aastateks 2010-2020, Häädemeeste.
- 9) Natura 2000 alad ja elupaigad internetis: <http://natura2000.eea.europa.eu/natura2000/SDF.aspx?site=EE0040312> [25.04.2012]
- 10) Paal, J. 2007. Loodusdirektiivi elupaigatüüpide käsiraamat, Tallinn.
- 11) Poolloodusliku koosluse hooldamise toetuse saamise nõuded, toetuse taotlemise ja taotluse menetlemise täpsem kord aastateks 2007–2013 Riigiteataja kodulehel: <https://www.riigiteataja.ee/akt/103042012005?leiaKehtiv> [23.05.2012]
- 12) Rannaniitude hooldamise kava Keskkonnaameti kodulehel http://www.keskkonnaamet.ee/public/PLK/Lisa_1_Rannaniitude_hoolduskava_2011.pdf [17.04.2012]
- 13) Riigiteataja määrus III kaitsekategooria liikide kaitse alla võtmise kohta internetis: <https://www.riigiteataja.ee/akt/13360720> [29.04.2012]

LISAD

Lisa 1. Kastna maastikukaitseala kaitse-eeskiri

Väljaandja: Vabariigi Valitsus
Akti liik: määrus
Teksti liik: terviktekst
Redaktsiooni jõustumise kp: 01.04.2010
Redaktsiooni kehtivuse lõpp: Hetkel kehtiv
Avaldamismärge:

Kastna maastikukaitseala kaitse alla võtmine ja kaitse-eeskiri

Vastu võetud 30.03.2007 nr 95
RT I 2007, 29, 167 jõustumine 13.04.2007

Muudetud järgmiste aktidega

Vastuvõtmine - Avaldamine - Jõustumine

19.01.2009 - RT I 2009, 7, 48 - 01.02.2009

19.03.2010 - RT I 2010, 13, 70 - 01.04.2010

Määrus kehtestatakse «Looduskaitseaduse»

§ 10 lõike 1 alusel.

1. peatükk ÜLDSÄTTED

§ 1. Kastna maastikukaitseala kaitse-eesmärk

(1) Kastna maastikukaitseala² (edaspidi kaitseala) võetakse kaitse alla, et kaitsta:

- 1) Lääne-Eestile tüüpilisi rannikukooslusi ning kaitsealuseid liike;
- 2) elupaigatüüpe, mida nõukogu direktiiv 92/43/EMÜ looduslike elupaikade ning loodusliku loomastiku ja taimestiku kaitse kohta nimetab I lisa – üheaastase taimestikuga esmaseid rannavalle (1210)³, püsi-rohttaimestikuga kivirandu (1220), rannaniite (1630*), kadastikke (5130), põhjamaiseid loodusid (6280*) – ning II lisa nimetatud emaputke (*Angelica palustris*) elupaika.

Emaputk on ühtlasi III kategooria kaitsealune liik;

- 3) liike, keda nõukogu direktiiv 79/409/EMÜ loodusliku linnustiku kaitse kohta nimetab I lisas ning kes on ühtlasi III kaitsekategooria liigid nagu roo-loorkull (*Circus aeruginosus*) ja punaselg-õgija (*Lanius collurio*);
- 4) liiki, keda nõukogu direktiiv 79/409/EMÜ loodusliku linnustiku kaitse kohta nimetab II lisas. See liik on kiivitaja (*Vanellus vanellus*);
- 5) III kaitsekategooria liiki nagu liivatüll (*Charadrius hiaticula*).
- (2) Kaitseala jaguneb vastavalt kaitsekorra eripärale ja majandustegevuse piiramise astmele kaheks sihtkaitsevööndiks ja üheks piiranguvööndiks.
- (3) Kaitsealal tuleb arvestada «Looduskaitseaduses» sätestatud piiranguid käesolevas määruses sätestatud erisustega.

§ 2. Kaitseala asukoht

- (1) Kaitseala asub Pärnu maakonnas Tõstamaa vallas Kastna ja Ranniku külas.
- (2) Kaitseala välispiir ja vööndite piirid on esitatud kaardil määruse lisas⁴.

§ 3. Kaitseala valitseja

Kaitseala valitseja on Keskkonnaamet.

[RT I 2009, 7, 48 - jõust. 01.02.2009]

2. peatükk KAITSEKORRA ÜLDPÕHIMÕTTED

§ 4. Lubatud tegevus

- (1) Inimestel on lubatud viibida, korjata marju, seeni ja muid metsa kõrvalsaadusi ning püüda kala kogu kaitsealal, välja arvatud käesoleva määrusega sätestatud juhul sihtkaitsevööndis.
- (2) Füüsilise isiku või eraõigusliku juriidilise isiku omandis oleval kinnisasjal viibimine on lubatud, arvestades «Asjaõigusseaduses» ja «Looduskaitseaduses» sätestatut.
- (3) Telkimine ja lõkke tegemine kaitsealal on lubatud ainult paikades, mis on kaitseala valitseja nõusolekul selleks ette valmistatud ja tähistatud.
- (4) Kaitsealal on lubatud rahvaürituste korraldamine selleks ettevalmistatud kohtades ja kuni 50 osalejaga rahvaürituste korraldamine selleks ettevalmistamata kohtades. Rohkem kui 50 osalejaga rahvaürituste korraldamine selleks ettevalmistamata kohtades on lubatud üksnes kaitseala valitseja nõusolekul, välja arvatud õuemaal.

- (5) Kaitseala teedel on lubatud sõidukiga sõitmine. Sõidukiga sõitmine väljaspool teid ja maastikusõidukiga sõitmine on kaitsealal lubatud järelevalve- ja päästetöödel, käesoleva kaitseeskirjaga lubatud töödel, kaitseala valitsemisega seotud töödel ja kaitseala valitseja nõusolekul teostatavas teadustegevuses ning lisaks piiranguvööndis teostatavatel liinirajatiste hooldustöödel ja maatulundusmaal metsamajandustöödel või põllumajandustöödel.
- (6) Kaitsealal on lubatud jahipidamine.

§ 5. Keelatud tegevused

Kaitseala valitseja nõusolekuta on kaitsealal keelatud:

- 1) muuta katastriüksuse kõlvikute piire ja sihtotstarvet;
- 2) koostada maakorralduskava ja teostada maakorraldustoiminguid;
- 3) väljastada metsamajandamiskava;
- 4) kehtestada detailplaneeringut ja üldplaneeringut;
- 5) anda nõusolekut väikeehitise ehitamiseks;
- 6) anda projekteerimistingimusi; 7) anda ehitusluba.

§ 6. Tegevuse kooskõlastamine

- (1) Kaitseala valitseja ei kooskõlasta tegevust, mis vajab kaitse-eeskirja kohaselt kaitseala valitseja nõusolekut, kui see võib kahjustada kaitseala kaitse-eesmärgi saavutamist või seisundit.
- (2) Kui tegevust ei ole kaitseala valitsejaga kooskõlastatud või tegevuses ei ole arvestatud kaitseala valitseja kirjalikult seatud tingimusi, mille täitmise korral tegevus ei kahjusta kaitseala kaitse-eesmärgi saavutamist või seisundit, ei teki isikul, kelle huvides nimetatud tegevus on, vastavalt «Haldusmenetluse seadusele» õiguspärasest ootust sellise tegevuse õiguspärasuse osas.
- (3) Keskkonnaministeeriumil või Keskkonnaametil kui keskkonnamõju hindamise järelevalvajal on õigus määrata kaitseala kaitseks keskkonnanõudeid, kui kavandatav tegevus võib kahjustada kaitseala kaitse-eesmärgi saavutamist või seisundit.

[RT I 2009, 7, 48 - jõust. 01.02.2009]

3. peatükk SIHTKAITSEVÖÖND

§ 7. Sihtkaitsevööndi määratlus

- (1) Sihtkaitsevöönd on kaitseala osa seal väljakujunenud või kaitseala kaitse-eesmärgi täitmiseks kujundatavate poollooduslike koosluste soodsa seisundi säilitamiseks.

(2) Kaitsealal on kaks sihtkaitsevööndit:

- 1) Ranniku sihtkaitsevöönd;
- 2) Sepama sihtkaitsevöönd.

§ 8. Sihtkaitsevööndi kaitse-eesmärk

Sihtkaitsevööndite kaitse-eesmärk on poollooduslike koosluste mitmekesisuse ja maastiku ilme kaitse ja taastamine.

§ 9. Lubatud tegevus

Kaitseala valitseja nõusolekul on sihtkaitsevööndis lubatud:

- 1) poollooduslike koosluste ilme ja liigikoosseisu tagamiseks ning kaitsealuste liikide elutingimuste säilitamiseks vajalik tegevus;
- 2) koosluste kujundamine vastavalt kaitse-eesmärgile puude ja põõsaste raie ning raadamise teel, kusjuures kaitseala valitsejal on õigus esitada nõudeid raieaja ja -tehnoloogia, puidu kokku- ja väljaveo, raielangi puhastamise viiside ning puistu koosseisu ja täiuse osas; 3) pilliroo varumine.

§ 10. Keelatud tegevus

Sihtkaitsevööndis on keelatud:

- 1) majandustegevus;
- 2) loodusvarade kasutamine;
- 3) inimeste viibimine Ranniku sihtkaitsevööndis 1. aprillist 15. juunini, välja arvatud järelevalve- ja päästetöödel, kaitseala valitsemisega seotud tegevuses, poollooduslike koosluste hooldamisega seotud töödel ning kaitseala valitseja igakordsel nõusolekul teostatavas teadustegevuses;
- 4) olemasolevate maaparandussüsteemide hoiutööd ja veerežiimi taastamine, välja arvatud kaitsealast väljapoole jäävate maaparandussüsteemide eesvooluks olevate kraavide hooldustööd kaitseala valitseja igakordsel nõusolekul;
- 5) uute ehitiste püstitamine, välja arvatud tootmisotstarbeta ehitise püstitamine kaitseala valitseja nõusolekul kaitseala tarbeks ning olemasolevate ehitiste hooldustööd.

4. peatükk PIIRANGUVÖÖND

§ 11. Piiranguvööndi määratlus

- (1) Piiranguvöönd on kaitseala osa, mis ei kuulu sihtkaitsevööndisse.
- (2) Kaitsealal on Kastna piiranguvöönd.

§ 12. Piiranguvööndi kaitse-eesmärk

Piiranguvööndi kaitse-eesmärk on looduse mitmekesisuse ja maastikuilme säilitamine.

§ 13. Lubatud tegevus

- (1) Piiranguvööndis on lubatud majandustegevus.
- (2) Piiranguvööndis on kaitseala valitseja nõusolekul lubatud ehitise, kaasa arvatud ajutise ehitise püstitamine.

§ 14. Keelatud tegevus

Piiranguvööndis on keelatud:

- 1) maavara kaevandamine, välja arvatud «Maapõueseaduse» § 59 lõikes 2 sätestatud juhul kaitseala valitsejaga kooskõlastatud kohtades;
- 2) puhtpuistute kujundamine ja energiapuistute rajamine;
- 3) uue maaparandussüsteemi rajamine;
- 4) biotsiidi ja taimekaitsevahendi kasutamine;
- 5) puidu kokku- ja väljavedu külmumata pinnasel;
- 6) veekogude veetaseme ja kaldajoone muutmine ning uute veekogude rajamine;
- 7) uuendusraie;
- 8) roo varumine külmumata pinnasel.

§ 15. Vajalik tegevus

Piiranguvööndis on poollooduslike koosluste esinemisaladel nende ilme ja liigikoosseisu tagamiseks vajalik heina niitmine, loomade karjatamine ning vajaduse korral puu- ja põõsarinde harvendamine.

¹ Nõukogu direktiiv 92/43/EMÜ looduslike elupaikade ning loodusliku loomastiku ja taimestiku kaitse kohta (EÜT L 206, 22.07.1992, lk 7–50; C 241, 29.08.1994, lk 175; L 305, 8.11.1997, lk 42– 65; L 236, 23.09.2003, lk 667–702; L 284, 31.10.2003, lk 1–53) ja nõukogu direktiiv 79/409/EMÜ loodusliku linnustiku kaitse kohta (EÜT L 103, 5.04.1979, lk 1–18; L 291, 19.11.1979, lk 111; L 319, 7.11.1981, lk 3–15; L 233, 30.08.1985, lk 33–41; L 302, 15.11.1985, lk 218; L 100, 16.04.1986, lk 22–25; L 115, 8.05.1991, lk 41–55; L 164, 30.06.1994, lk 9–14; C 241, 29.08.1994, lk 175; L 223, 13.08.1997, lk 9–17; L 236, 23.09.2003, lk 667–702).

² Tulenevalt Vabariigi Valitsuse 5. augusti 2004. a korralduse nr 615-k «Euroopa Komisjonile esitatav Natura 2000 võrgustiku alade nimekiri» lisa 1 punkti 1 alapunktist 45 ja lisa 1 punkti 2 alapunktist 87 on Kastna maastikukaitseala osa Pärnu lahe linnualast ning hõlmab Kastna loodusala, kus tegevuse kavandamisel tuleb hinnata selle mõju loodusala kaitse-eesmärkidele, arvestades Natura 2000 võrgustiku alade suhtes kehtivaid erisusi.

³ Sulgudes on siin ja edaspidi kaitstava elupaigatüübi koodinumber vastavalt nõukogu direktiivi 92/43/EMÜ I lisale. Tärniga (*) on tähistatud esmatähtsad elupaigatüübid.

⁴ Kaitseala välispiir ja vööndite piirid on märgitud määruse lisas esitatud kaardil Eesti põhikaardi (mõõtkava 1:10 000) alusel, kasutades maakatastri andmeid seisuga jaanuar 2006. a.

Ala kaardiga saab tutvuda Keskkonnaametis, Keskkonnaministeriumis, keskkonnaregistris ning maainfosüsteemis (www.maaamet.ee). [RT I 2010, 13, 70 - jõust. 01.04.2010]

Lisa 2. Natura standardandmebaasi elupaigaandmestiku muutmise ettepanek

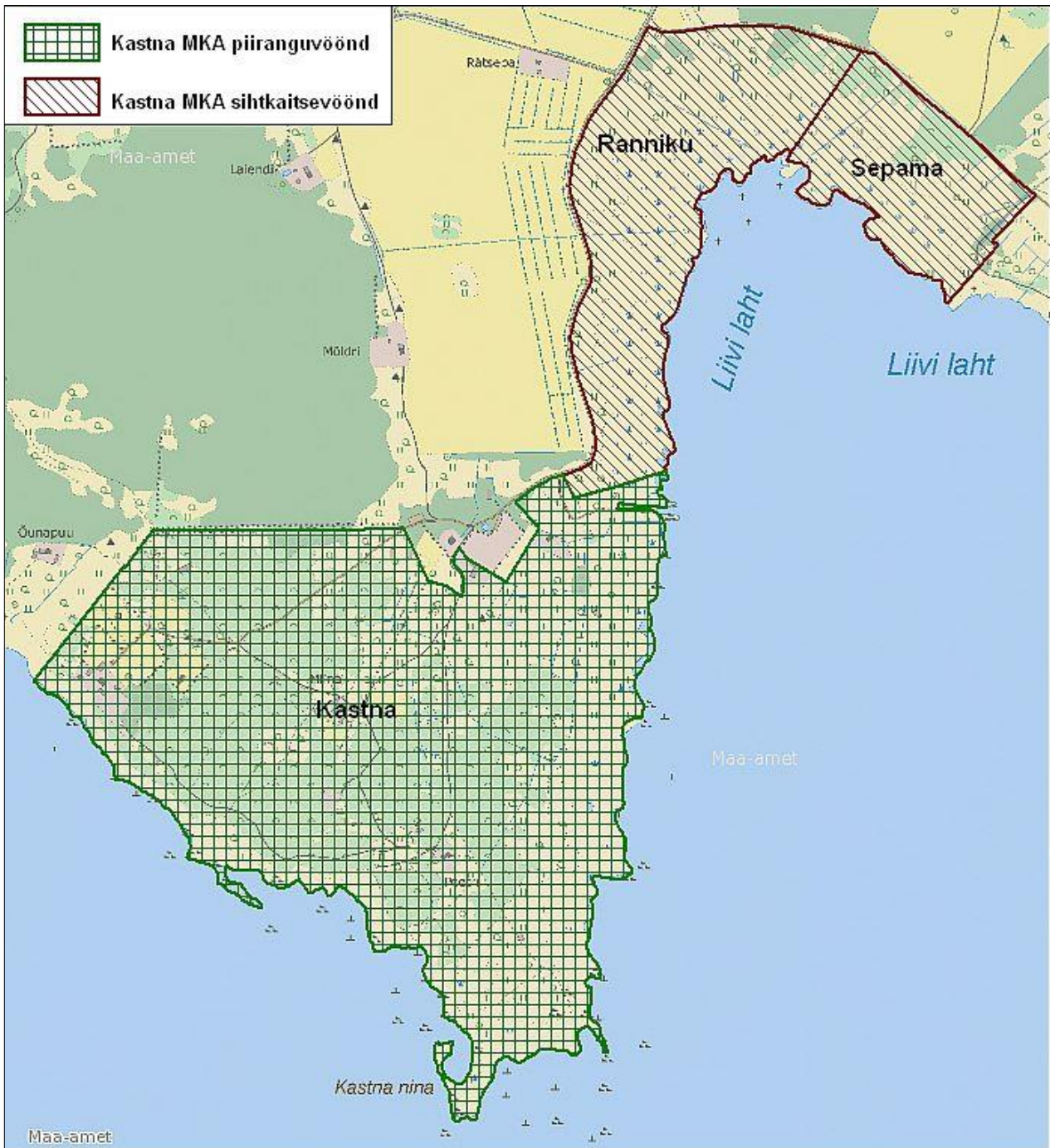
Loodusala kood	Loodusala nimi	Natura 2000 loodusalade standard-andmebaasi andmestik				Uus andmestik				Põhjendused		
		I lisa. Elupaigatüübid		Ala hinnang		I lisa. Elupaigatüübid		Ala hinnang				
		Kood	Katvus [ha]	A B C D	A B C	Katvus [ha]	Andmete kvaliteet	A B C D	A B C			
				Esinduslikkus	Looduskaitseline seisund	Üldhinnang		Esinduslikkus	Looduskaitseline seisund	Üldhinnang		
EE0040312	Kastna	6280*	19,25	B	B	B	puudub	hea	puudub	puudub	puudub	2011 inventuuri põhjal levib alal elupaik 5130 ja 6210
		1210	2,45	C	C	C	puudub	hea	puudub	puudub	puudub	2011 inventuuri põhjal levib alal elupaik 1220
		1630*	48,93	C	C	C	34,21	hea	B	B	B	Elupaiga 1630* pindala on vähenenud kadastiku arvelt
		5130	8,09	A	A	A	38,38	hea	B	B	B	Elupaiga 5130 pindala on suurenenud 6280*, 1630* ja 6210 arvelt

Lisa 3. Eesmärgiks olevate väärtuste koondtabel

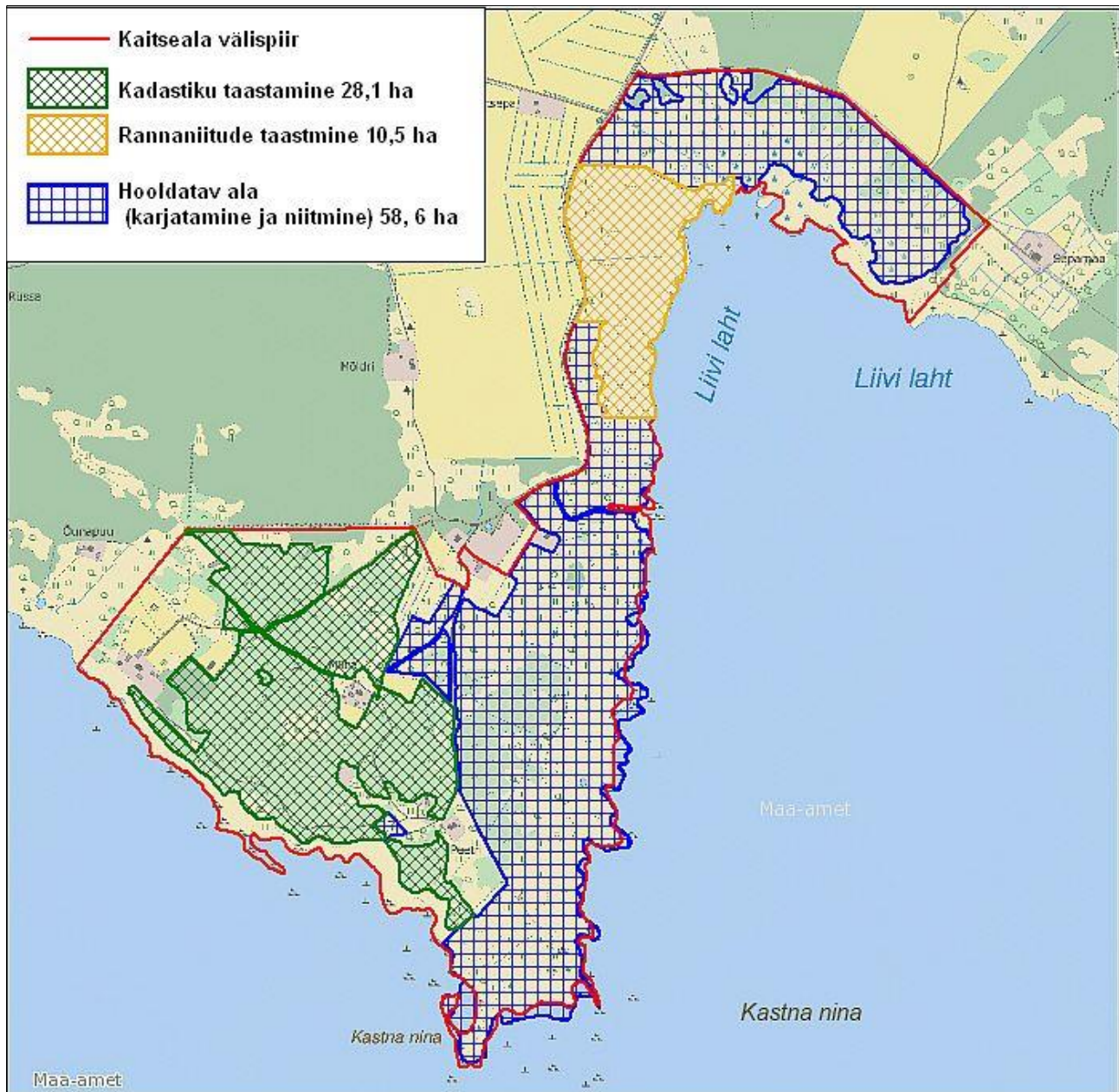
Väärtus	Kaitse-eesmärk	Ohutegurid	Meetmed	Oodatavad tulemused
Elustik (2.1.)				
Emaputk	Liigi esinduslik säilimine vähemalt pindalal 22 hektarit	Hooldamise järjepidevuse katkemine (niitmine, karjatamine) võsastumine	Hooldamise tagamine niitmise, karjatamise teel ja mõõdukas võsaraie	liigi säilimine pindalal 22 hektarit, isendite arv mitte alla 400
		Ülekarjatamine	Karjatamise reguleerimine (loomade suunamine)	
Linnustik	Kaitsealal pesitseb 6 loodusdirektiivi I lisa linnuliiki ja 2 kaitseeskirjas eesmärgiks seatud linnuliiki	Pesitsemiseks ja toitumiseks sobiva koosluse seisundi halvenemine ebaõige hooldamise ja hooldamata jätmise tõttu	Stabiilne ja hästi organiseeritud niitmine ja karjatamine	Kaitsealal pesitsevad 1 paar roo-loorkulli, randtiiru ja punaselgõgijat; 2 paari liivatulli, jõgitiiru ja punaselg-õgijat ning 3 paari kiivitajaid. Rändel kasutab ala peatumispaigana vähemalt 200 valgepõskklagle
		Häirimine ala küllastajate poolt rannikualal	Küllastuse reguleerimine ja informeerimine	
Kooslused (2.2.)				
Püsitaimestuga kivirannad (1220)	Koosluse seisund A, pindala 4,9 ha	Süvendamine, kaldajoone muutmine inimtegevusena	Ehitustööde, nt sillad, lautrid, piiramine	Koosluse säilimine pindalal 4,9 ha seisundiga A
Rannaniidud (1630*)	Koosluse seisund A, pindala 34,2 ha	Koosluse hooldamata jätmine	Maahooldaja motiveerimine	Koosluse säilimine pindalal 34,2 ha seisundiga B
		Ebaõiged hooldusvõtted	Õigete ja sobivate majandamisvõtete tagamine	
Kuivad niidud lubjarikkal mullal (6210)	Koosluse seisund A, pindala 19,7 ha	Koosluse hooldamata jätmine	Maahooldaja motiveerimine	Koosluse säilimine pindalal 19,7 ha seisundiga B

		Ebaõiged hooldusvõtted	Õigete ja sobivate majandamisvõtete tagamine	
Aas-rebasesaba ja ürtpunanupuga niidud (6510)	Koosluse seisund A, pindala 8,8 ha	Koosluse hooldamata jätmine	Maahooldaja motiveerimine	Koosluse säilimine pindalal 8,8 ha seisundiga B
		Ebaõiged hooldusvõtted	Õigete ja sobivate majandamisvõtete tagamine	
Kadastikud (5130)	Koosluse seisund A, pindala 38,4 ha	Koosluse väärtuse vähenemine, lehtpuude ja teiste okaspuude lisandumisega kadastikku	Kooslusele mitteomaste puuliikide välja raiumine	Koosluse säilimine pindalal 38,4 ha esinduslikkusega B
Kastna tammed 3 tk	Väärtuse säilimine	Tahtlikud või hooletusest tekkivad kahjustused	Hooldamine: vajadusel okste toestamine ja õõnsuste võrguga katmine	Tammede võimalikult pikk säilimine

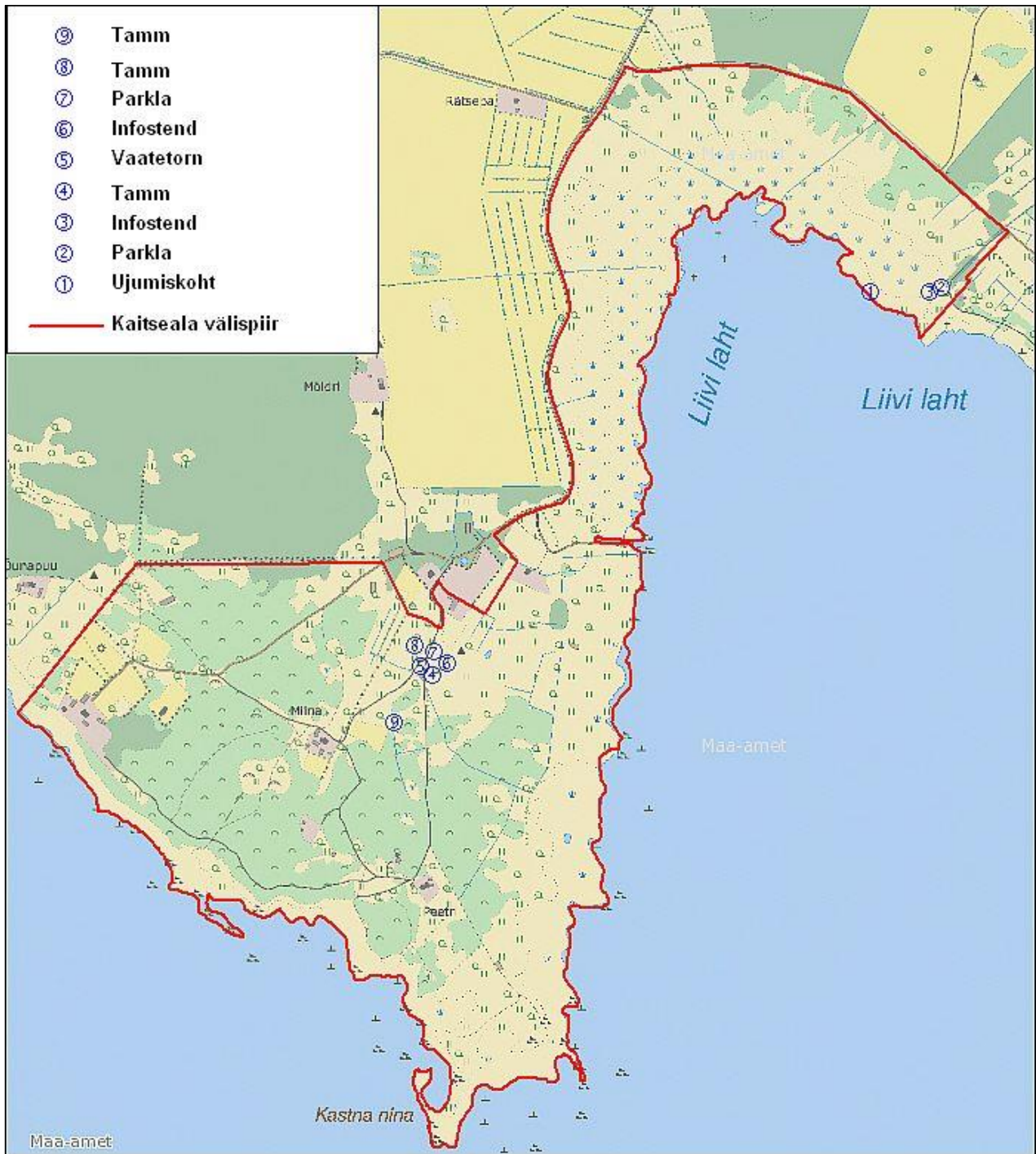
Lisa 35. Kastna maastikukaitseala piiranguvööndi ja sihtkaitsevööndite paiknemine



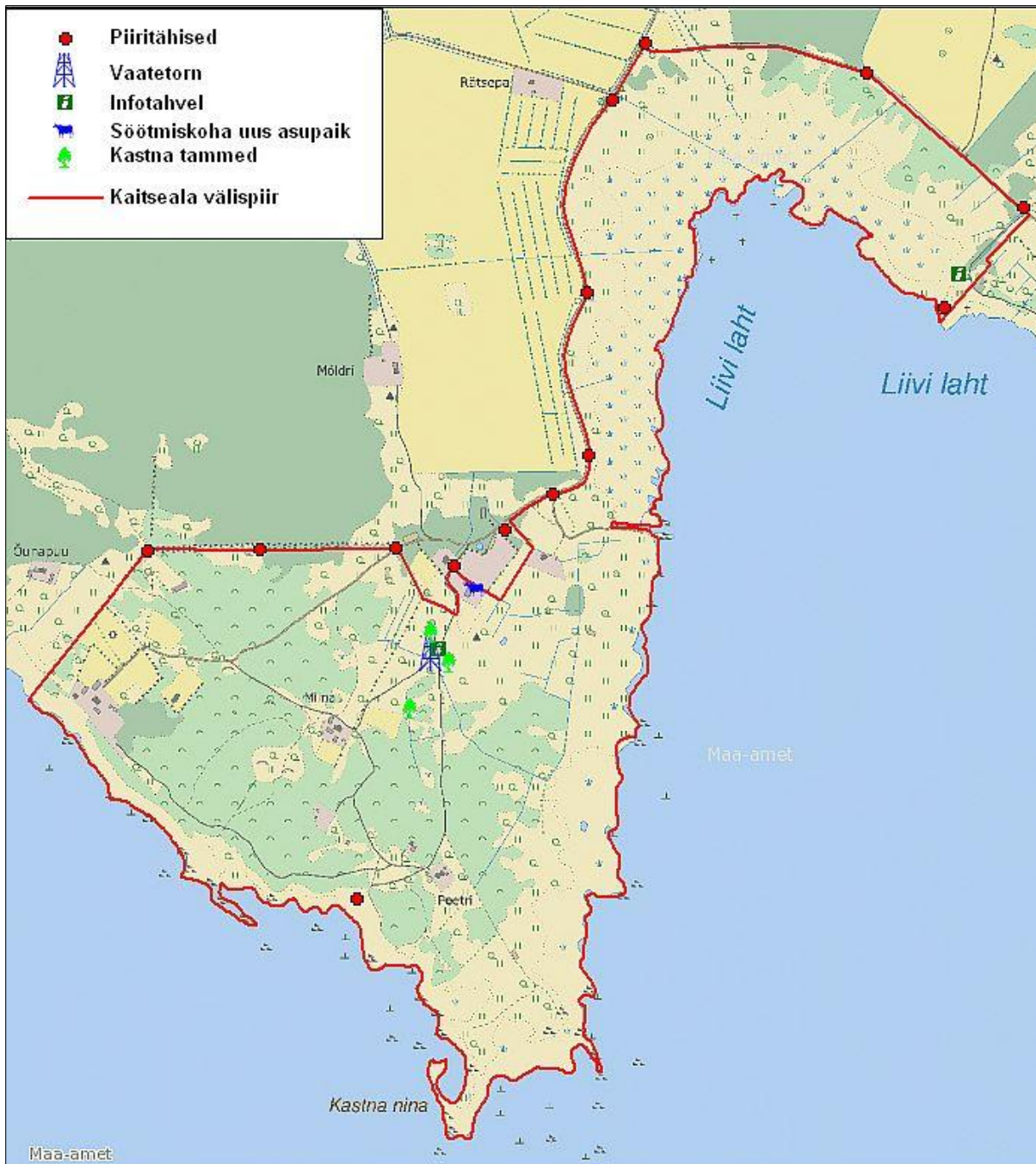
Lisa 36. Kaitsealal planeeritavad hooldus- ja taastamistegevused



Lisa 37. Kaitsealal paiknevad külastusrajatised



Lisa 38. Kaitseala taristuga seotud planeeritavad tegevused



Lisa 39. Kastna maastikukaitseala elupaigatüüpide levik

