

Ihamaru looduskaitseala kaitsekorralduskava 2017-2026



Keskkonnaamet 2017

SISUKORD

1. SISSEJUHATUS	4
1.1. Ihamaru looduskaitseala üldiseloomustus	4
1.2. Maaomand ja maakasutus.....	5
1.3. Huvigrupid.....	6
1.4. Uuritus ja seire.....	7
2. VÄÄRTUSED JA KAITSE-EESMÄRGID	8
3. ALA JA SELLE VÄÄRTUSTE TUTVUSTAMINE NING KÜLASTUSKORRALDUS	11
4. KAVANDATAVAD KAITSEKORRALDUSLIKUD TEGEVUSED JA EELARVE	12
4.1. Tegevuste kirjeldus.....	12
4.2. Eelarve	16
5. Kasutatud allikad	18
6. Lisad.....	19

Vastavalt looduskaitseseaduse §-le 25 on kaitsekorralduskava kaitstavate loodusobjektide alapõhise kaitse korraldamise aluseks. Kaitsekorralduskava annab soovitud kaitseala valitsejale kaitse-eesmärkide saavutamise parimatest viisidest, kuid ei loo õigusi ega kohustusi kolmandatele isikutele.

Kaitsekorralduskava kinnitab Keskkonnaameti peadirektor. Teave kaitsekorralduskava kinnitamise kohta avalikustatakse Keskkonnaameti kodulehel. Käesoleva Ihamaru looduskaitseala (edaspidi *kaitseala*) kaitsekorralduskava (edaspidi *KKK*) eesmärk on:

- anda lühike ülevaade kaitstavast alast (edaspidi *ala*), selle kaitse-eesmärkidest, rahvusvahelisest staatusest, maakasutusest, huvigruppidest;
- anda lühike ülevaade ala eesmärkidest ning hinnang iga põhiväärtuseks oleva liigi, elupaiga vm väärtuse seisundile;
- arvestades alale seatud kaitse-eesmärke määrata mõõdetavad eesmärgid ja kaitsekorralduse oodatavad tulemused kaitsekorraldusperioodi lõpuks;
- anda lühike ülevaade peamistest väärtusi mõjutavatest teguritest, kirjeldada kaitseks vajalikke meetmeid koos oodatavate tulemustega;
- määrata põhiväärtuste säilimisele ja tutvustamisele suunatud kaitsekorralduslike tegevuste elluviimise plaan koos tööde mahu, koha, ulatuse kirjelduse ja orienteeruva maksumusega;
- luua alusdokument ala kaitsekorralduslike tööde elluviimiseks ja rahastamiseks.

KKK koostamisel juhendatakse Eesti Vabariigi kehtivast seadusandlusest ja kaitsekorralduskava koostamise juhendist. Ihamaru looduskaitseala KKK on koostatud kümneks aastaks.

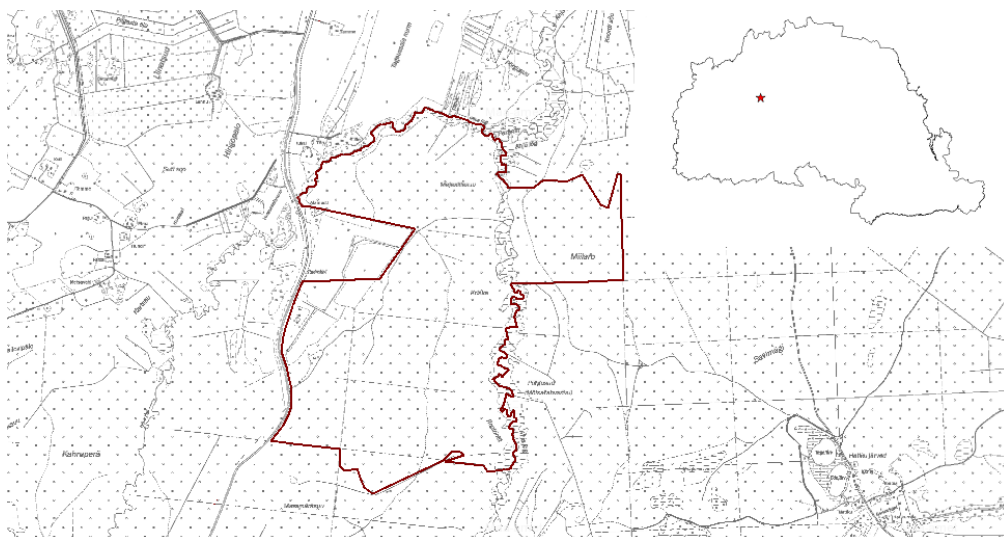
KKK koostas Keskkonnaameti Põlva-Valga-Võru regiooni kaitse planeerimise spetsialist Kadri Kasuk. Kontakt: kadri.kasuk@keskkonnaamet.ee, 799 0908.

Kaanefoto: Merle Palk

1. SISSEJUHATUS

1.1. IHAMARU LOODUSKAITSEALA ÜLDISELOOMUSTUS

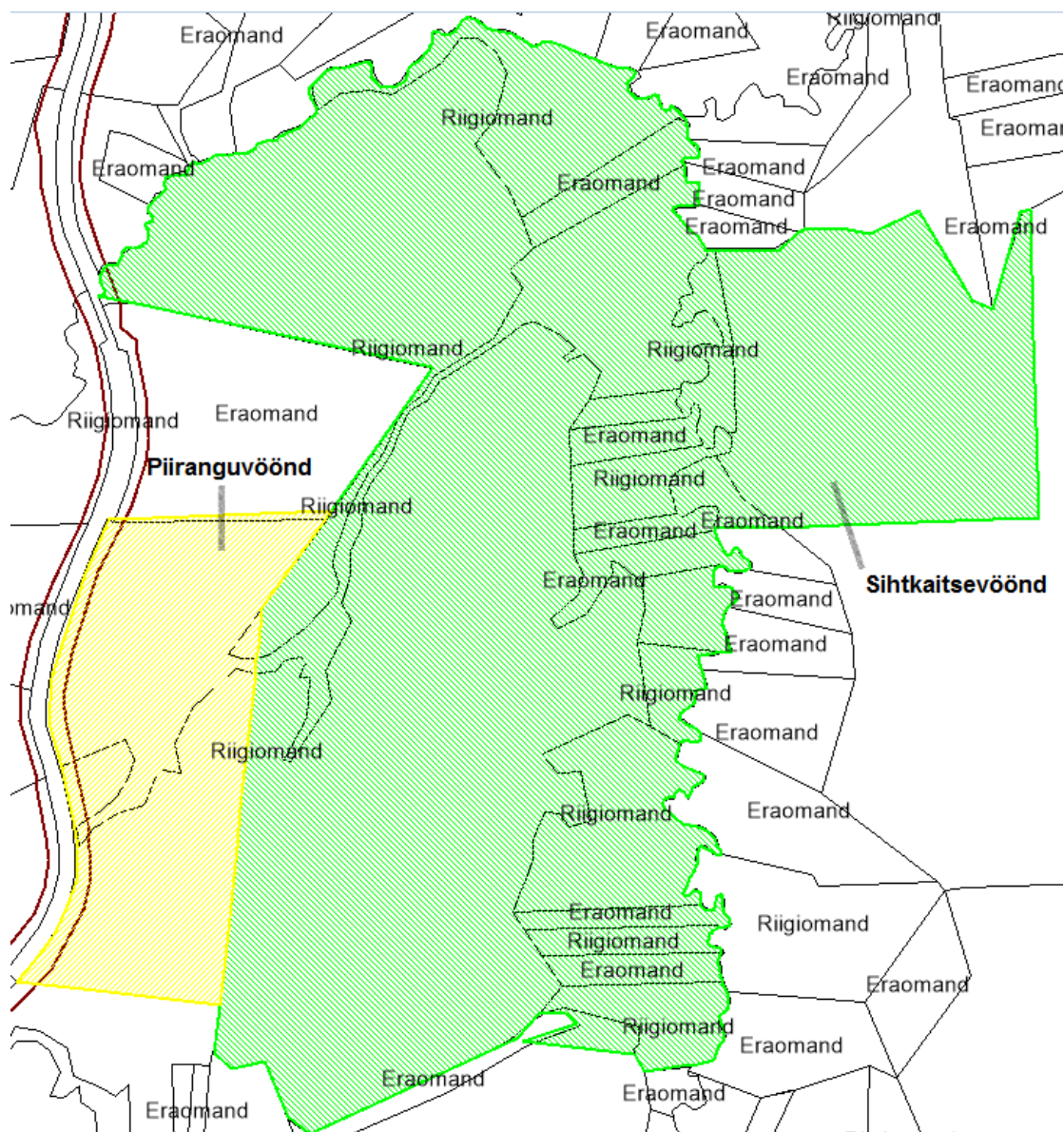
Ihamaru looduskaitseala asub Põlva maakonnas Kõllestes vallas Karilatsi ja Ihamaru külas ning Põlva vallas Aarna külas (joonis 1). Looduskaitseala on moodustatud Vabariigi Valitsuse 19.05.2005 määrusega nr 104 „Ihamaru looduskaitseala kaitse-eeskiri“ (vt. lisa 2) ning ala kaitse-eesmärgiks on looduslike metsakoosluste, Ahja jõe ja selle allikaliste niidualade ning EÜ nõukogu direktiivi 92/43/EMÜ looduslike elupaikade ning loodusliku taimestiku ja loomastiku kaitse kohta I lisas nimetatud elupaigatüüpide ja II lisas nimetatud liikide elupaikade – jõed ja ojad (3260), niiskuslembesed kõrgrohustud (6430), vanad loodusemetsad (9010*), harilik võldas (*Cottus gobio*) – kaitse, samuti III kategooria kaitsealuste liikide elupaikade – karukold (*Lycopodium clavatum*), mets-vareskold (*Diphasium complanatum*), kahelehtine käokeel (*Platanthera bifolia*), vööthuul-sõrmkäpp (*Dactylorhiza fuchsii*), roomav öövilge (*Goodyera repens*) – kaitse. Kaitseala kaitse-eesmärgiks on ka harilik näsiniin (*Daphne mezereum*). Kaitseala jaguneb vastavalt kaitsekorra eripärade ja majandustegevuse piiramise astmele sihtkaitsevööndiks ja piiranguvööndiks (vt. lisa 1). Tulenevalt Vabariigi Valitsuse 05.08.2004 korralduse nr 615 „Euroopa Komisjonile esitatav Natura 2000 võrgustiku alade nimekiri“ (RTL 2004, 111, 1758) lisa 1 punkti 2 alapunkti 49 ning 8 alusel kuulub kaitseala Ihamaru-Tilleoru loodusala (Natura EE0080202) ja Ahja loodusala (Natura EE0080217) koosseisu (EELIS).



Joonis 1. Ihamaru looduskaitseala asukoha skeem.

1.2. MAAOMAND JA MAAKASUTUS

Ihamaru looduskaitseala pindala on 254 ha, mis on valdavalt riigiomandis olev maa. Looduskaitseala maa omandivormi jaotus on järgmine: riigiomandis olev maa 238,9 ha ja eraomandis olev maa 14,8 ha (vt. joonis 2). Eraaad on väikesepindalised (suurim 2,6 ha ja vähim 1,1 ha), paiknedes kaitseala idaosas, need piirnevad ühelt poolt jõega. Valdavalt on kaitseala metsamaa, haritavat maad on 8,7 ha ning Ahja jõe ümbristes piirkonnas on inventeeritud 6,3 hektarit poollooduslikke kooslusi.



Joonis 2. Maaomand.

1.3. HUVIGRUPID

Ihamaru looduskaitsealaga seotud olulisemad huvigrupid ja nende huvid on alljärgnevad:

- **Keskkonnaamet** - kaitseala valitseja. Keskkonnaameti eesmärk on tagada ala eesmärgiks olevate väärtuste soodne seisund.
- **Riigimetsa Majandamise Keskus (RMK)** – praktiliste looduskaitsetööde teostamine riigimaadel.
- **Kõlleste Vallavalitsus** – huvitatud kaitseala heast seisundist, loodusväärtuste säilimisest, loodusturismi edendamisest piirkonnas.
- **Keskkonnainspeksioon** – järelevalve teostamine keskkonnaalaste õigusrikkumiste üle.
- **Kalastajad, jahindusorganisatsioonid** – on huvitatud kalapüügist ja jahimaa kasutamisest ja ulukitele sobilike elupaikade olemasolust.
- **Metsa kõrvalsaaduste korjajad** – huvitatud marja- ja seenekorjamise võimalustest.

1.4. UURITUS JA SEIRE

Ihamaru looduskaitseala läbib Ahja jõgi ning ala piirneb Hilba jõega. Aastal 2010 koostas ekspert Margo Hurt Ahja ja Hilba jõe elupaikade ja vee-elustiku ekspertiisi. Ahja jõgi ja Hilba jõgi paiknevad osaliselt Tilleoru ja Ihamaru kaitsealadel ning jõe elupaikade kaitseks väljaspool kaitsealaid on moodustatud hoiualad. Uuringu kohaselt jagavad uurimisala ulatuses Ahja jõe segmentideks kuus veskipaisu või paisu jäänukit: Vedela, Kaska-, Roti-, Tille, Mõksi ja Aarna veski. Lisaks takistavad kalade liikumist koprapaisud, mida aga Ahja jõel Tille veskist allavoolu (sh Ihamaru kaitsealal) ei esine. Hilba jõel on probleemiks suur hulk koprapaisusid (paisude asukohad on näidatud Hurda ekspertiisis).

Ekspertiisi kohaselt leiti Ahja jõe Ihamaru-Põlva tee silla lõigul rohe-vesihobu valmikuid lendamas 3-4 tk. Ahja jõgi ja Hilba jõgi pakuvad rohe-vesihobule piisavalt elupaiku. Paksukojalise jõekarbi (*Unio crassus*) elusaid isendeid uuringu käigus ei leitud. Surnud kodadest osa olid lagunemata, kaks kojapoolt koos, mis näitab liigi esinemist veel mõne aasta eest. Välistatud ei ole ka jõekarbi madalal arvukusel esinemine, mistõttu on soovitatav teostada täiendavaid uuringuid rohkemates katselõikudes. Liigi võimaliku kadumise põhjused ei ole selged. Praegu võib välja tuua vaid koprapaisutuste negatiivset mõju.

Ekspertiisi kohaselt esineb jõevähk vaid Hilba jõe ühes lõigus ja sealgi madalal arvukusel, mis on positiivne, kuna liigi olemasolu kohta dokumenteeritud teateid ei ole varem olnud. Kindlasti ei ole Hilba jõe vähivaru kehva seisundi ja Ahja jões vähi puudumise põhjuseks röövpüük, vaid pigem katk või lühiajaline põllumajandusreostus.

Ekspertiisi käigus registreeriti võldase esinemine Ihamaru looduskaitsealal Ahja jõe lõigus, ehkki madala arvukusega ning seisund on hinnatud rahuldavaks. Hilba jões hinnati võldase seisund üldiselt halvaks. Harjuse seirepüüke segas Ihamaru looduskaitseala lõigus mõnevõrra kõrge veeseis ning harjust ei leitud. Harjuse seisund Ihamaru looduskaitsealal hinnati halvaks või väga halvaks. Tilleoru kaitsealal ja Ahja jõe hoiuala ülemises osas on harjus praeguseks tõenäoliselt hävinud. Liigi halva kaitse seisundi põhjuseks on Ahja ja Hilba jõgedel olevad arvukad paisud ning koprapaisud.

2. VÄÄRTUSED JA KAITSE-EESMÄRGID

Tabelis 1 võetakse kokku Ihamaru looduskaitseala kaitseväärtuste hoidmisega seotud kaitse-eesmärgid, soodsa looduskaitse seisundi saavutamist või hoidmist ohustavad tegurid ning nende ärahoidmiseks või leevendamiseks ettenähtavad meetmed ning kaitsetegevuse oodatavad tulemused kaitsekorralduskava perspektiivis. Tabelis ei käsitleta kaitse-eeskirjaga kaitse-eesmärkideks seatud liike harilik näsiniin, kuna see ei ole enam kaitsealune liik, ega ka karukolda, kuna tegemist Eesti mõistes tavalise liigiga. Elupaikade levik on näha jooniselt 3.

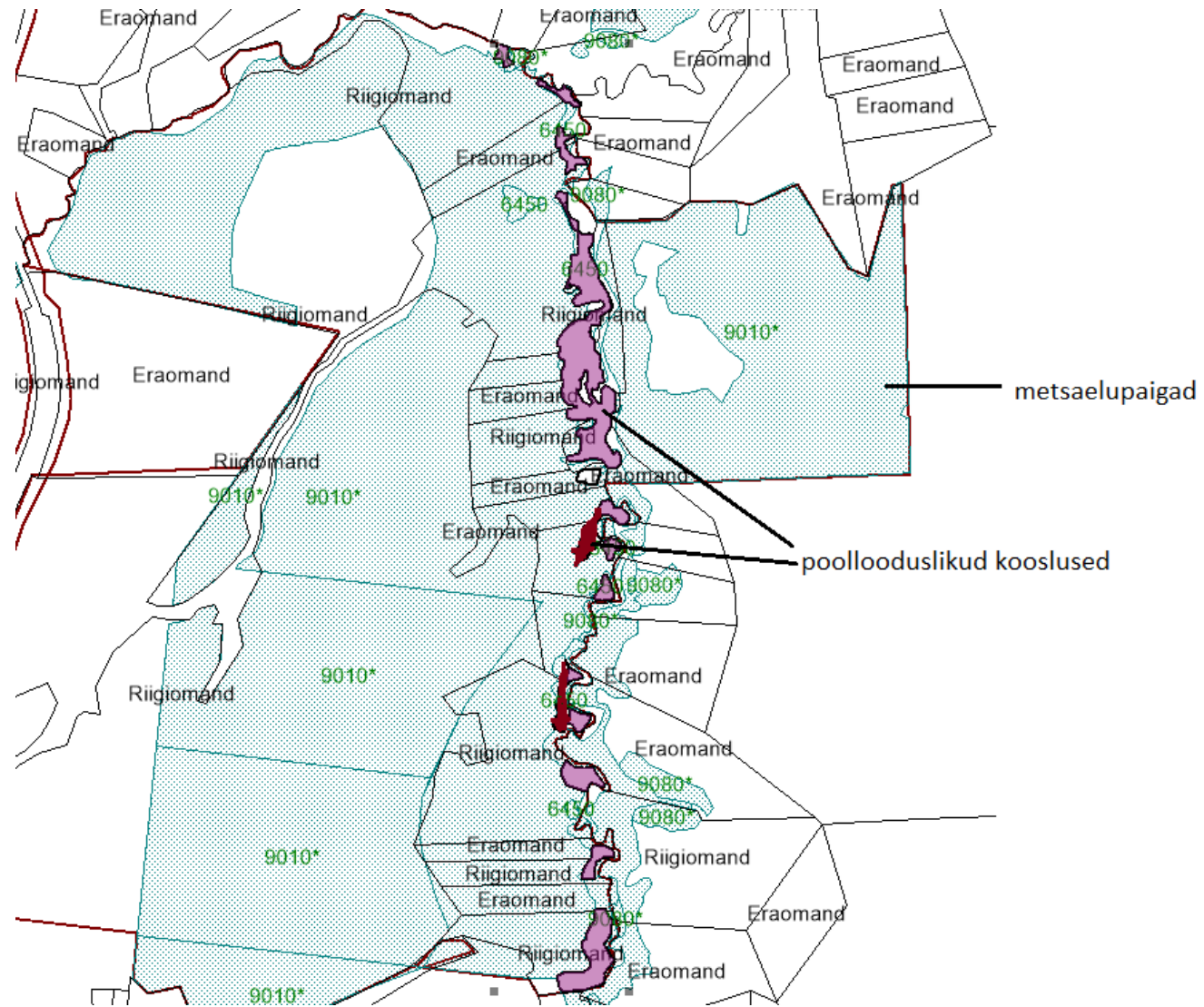
Tabel 1. Ihamaru looduskaitseala väärtuste ja kaitse-eesmärkide koondtabel.

Väärtus ¹	Seisund	Pikaajaline kaitse-eesmärk	Ohutegurid	Meetmed	Kriteeriumid tulemuslikkuse hindamiseks	Oodatav tulemus kaitsekorraldusperioodi lõpuks
2.1. Elustik						
Harilik võldas KE - jah LKS - III LoD - II LoA - jah	Liigi soodne seisund tagatakse elupaiga jõgede ja ojade (3260) kaitsega	Liik on kaitsealal säilinud (jõelõigu pikkus on 1,3 km)	Kopratammide ja veskipaisude olemasolu	Liigi kaitse tagatakse läbi jõgede ja ojade elupaigatüübi kaitse	Liigi olemasolu	Liik on kaitseala veekogus esindatud
Mets-vareskold KE - jah LKS - III LoD - ei LoA - ei	-	Liik on kaitsealal säilinud	Liigi andmed puuduvad Keskkonnaregistris	Inventuur	Liigi olemasolu	Liik on kaitsealal esindatud

¹) LKS – kaitsekategooria looduskaitsealuse alusel
KE – jah –kaitseala kaitse-eesmärgiks olemine
LoD – loodusdirektiivi lisa number
LoA (LiD) – loodusala (linnuala) kaitse-eesmärgiks olemine

²) Elupaiga seisund A – väga hea, B – hea, C- arvestatav, D - väheesinduslik

Kahelehine käokeel KE - jah LKS - III LoD - ei LoA - ei	Liigi kaitse tagatud poollooduslike koosluste kaitsega	Liik on kaitsealal säilinud	Liigi kaitse tagatud poollooduslike koosluste kaitsega	Poollooduslike koosluste taastamine ja hooldamine	Liigi olemasolu	Liik on kaitsealal esindatud
Vööthuul- sõrmkäpp KE - jah LKS - III LoD - ei LoA - ei	Liigi kaitse tagatud poollooduslike koosluste kaitsega	Liik on kaitsealal säilinud	Liigi kaitse tagatud poollooduslike koosluste kaitsega	Poollooduslike koosluste taastamine ja hooldamine	Liigi olemasolu	Liik on kaitsealal esindatud
Roomav öövilge KE - jah LKS - III LoD - ei LoA - ei	-	Liik on kaitsealal säilinud	Liigi andmed puuduvad Keskkonnaregistrist	Inventuur	Liigi olemasolu	Liik on kaitsealal esindatud
2.2. Elupaik						
Jõed ja ojad (3260) KE - jah LoD - I LoA - jah	B	Elupaigatüübi säilimine kaitsealal seisundiga B	Voolutõkked (koprapaisud)	Voolutõkete seire	Elupaigatüübi säilimine kaitsealal seisundiga B	Elupaigatüübi säilimine kaitsealal seisundiga B
Niiskuslembesed kõrgrohustud (6430) KE - jah LoD - I LoA - jah	C	Elupaigatüübi säilimine kaitsealal seisundiga C 0,5 ha	Võsastumine	Poollooduslike koosluste taastamine ja hooldamine	Elupaigatüübi säilimine kaitsealal seisundiga C	Elupaigatüübi säilimine kaitsealal seisundiga C
Vanad loodusmetsad (9010*) KE - jah LoD - I LoA - jah	B	Elupaigatüübi säilimine kaitsealal 180 hektaril seisundiga B	Elupaiga kaitse on tagatud sihtkaitsevööndi režiimiga	Kaitsekorralduslike meetmeid ei rakendata	Elupaigatüübi säilimine kaitsealal 180 hektaril seisundiga B	Elupaigatüübi säilimine kaitsealal 180 hektaril seisundiga B



Joonis 3. Elupaigad.

3. ALA JA SELLE VÄÄRTUSTE TUTVUSTAMINE NING KÜLASTUSKORRALDUS

Külastuskorraldusega seotud objekte ega taristut kaitsealal ei ole. Peamiseks puhkemajanduslikuks väärtuseks on metsade kõrvalkasutus. Kaitseala metsad on tuntud heade seene- ja marjametsadena nii kohalike elanike kui ka kaugemal elavate inimeste seas. Puhkemajanduslikku väärtust omavad kaitseala läbivad vooluveekogud, mis on sobivad ja mida kasutatakse veematkade korraldamiseks. Kaitseala tutvustavad infotahvleid pole plaanis rajada. Kaitsealal ei planeerita ka külastuse suunamist ega suurendamist. Kohalike elanike teavitamine kaitseväärtustest toimub ala tähistamise kaudu ja kooskõlastuste andmise raames erinevatele tegevustele.

Visioon ja eesmärk

- Visioon

Kaitseala külastus on madal ning selle külastajaskond koosneb valdavalt juhukülastajatest ja veematkajatest. Aktiivset teavitust alal läbi ei viida ning ala ei propageerita massiteabevahendites.

- Eesmärk

Ala külastuskorraldus pole suurenenud.

4. KAVANDATAVAD KAITSEKORRALDUSLIKUD TEGEVUSED JA EELARVE

4.1. TEGEVUSTE KIRJELDUS

4.1.1. Seired, uuringud

4.1.1.1. Kaitsealuste liikide inventuur

Keskkonnaregistrist puuduvad mitmete Ihamaru looduskaitseala kaitse-eesmärkideks seatud III kaitsekategooria taimede andmed. Nendeks liikideks on roomav öövilge, mets-vareskold ja karukold ning nende liikide olemasolu ja leiukohad oleks vaja kaitsealal kindlaks teha, uurimisala on kuskil 12 ha. Töö kuulub II prioriteeti, läbiviijaks on Keskkonnaamet.

4.1.1.2. Elupaigatüübi jõed ja ojad seire

Elupaigatüübi jõed ja ojad seisund on hea, kuid selle kvaliteet sõltub eelkõige voolutõkete olemasolust. Hurda ekspertiisi kohaselt ei jäänud Ihamaru looduskaitseala 1,3 km pikkusele jõelõigule tõkkeid. Siiski on oluline jälgida voolutõkete tekkimist ning vajadusel need likvideerida. Sama töö on planeeritud ka Ahja jõe hoiuala ja Hilba jõe hoiuala kaitsekorralduskavaga ning mõttekas on need tööd teostada üheaegselt. Töö kuulub III prioriteeti, läbiviijaks on Keskkonnaamet.

4.1.1.3. Poollooduslike koosluste inventuur

Keskkonnaregistri andmetel on poollooduslike koosluste (elupaigatüübid 6430 (0,5 ha) ja 6450 (5,6 ha)) inventuuri andmed pärit aastast 2003 need vajavad kindlasti täpsustamist ning hinnangut taastamistööde mahukuse ja võimalikkuse üle. Maksumus eelarvetabelis on toodud vastavalt eeldusele, et koosluste pindala ei ole vähenenud. Töö kuulub I prioriteeti, läbiviijaks on Keskkonnaamet.

4.1.2. Hooldus, taastamine ja ohjamine

4.1.2.1. Poollooduslike koosluste taastamine

Juhul kui peatükis 4.1.1.3 ettenähtud inventuuri tulemusel alal lamminiidu (elupaik 6450 - 5,6 ha) jätkuvalt esinevad ning nende taastamine ja edaspidine hooldamine on võimalik ning otstarbekas, tuleb neid hooldada vastavalt „Lamminiidude hoolduskavas“ antud suunistele. Kaitsealal olevate poollooduslike koosluste taastamine on vajalik ka Ihamaru looduskaitseala kaitse-eesmärgiks seatud elupaigatüübi niiskuslembesed kõrgrohustud (0,5 ha) ning III kaitsekategooria taimeliikide vööthuul-sõrmkäpp ja kahelehine käokeel säilimiseks. Juurdepääs poollooduslikele kooslustele on raskendatud ning elupaigatüüp on killustunud ja väike. Loodusliku mitmekesisuse eesmärgil on vajalik tellida taastamiseks võsaraiet. Töö kuulub I prioriteeti ning läbiviijaks on Keskkonnaamet ja huvilised.

4.1.2.2. Poollooduslike koosluste hooldamine

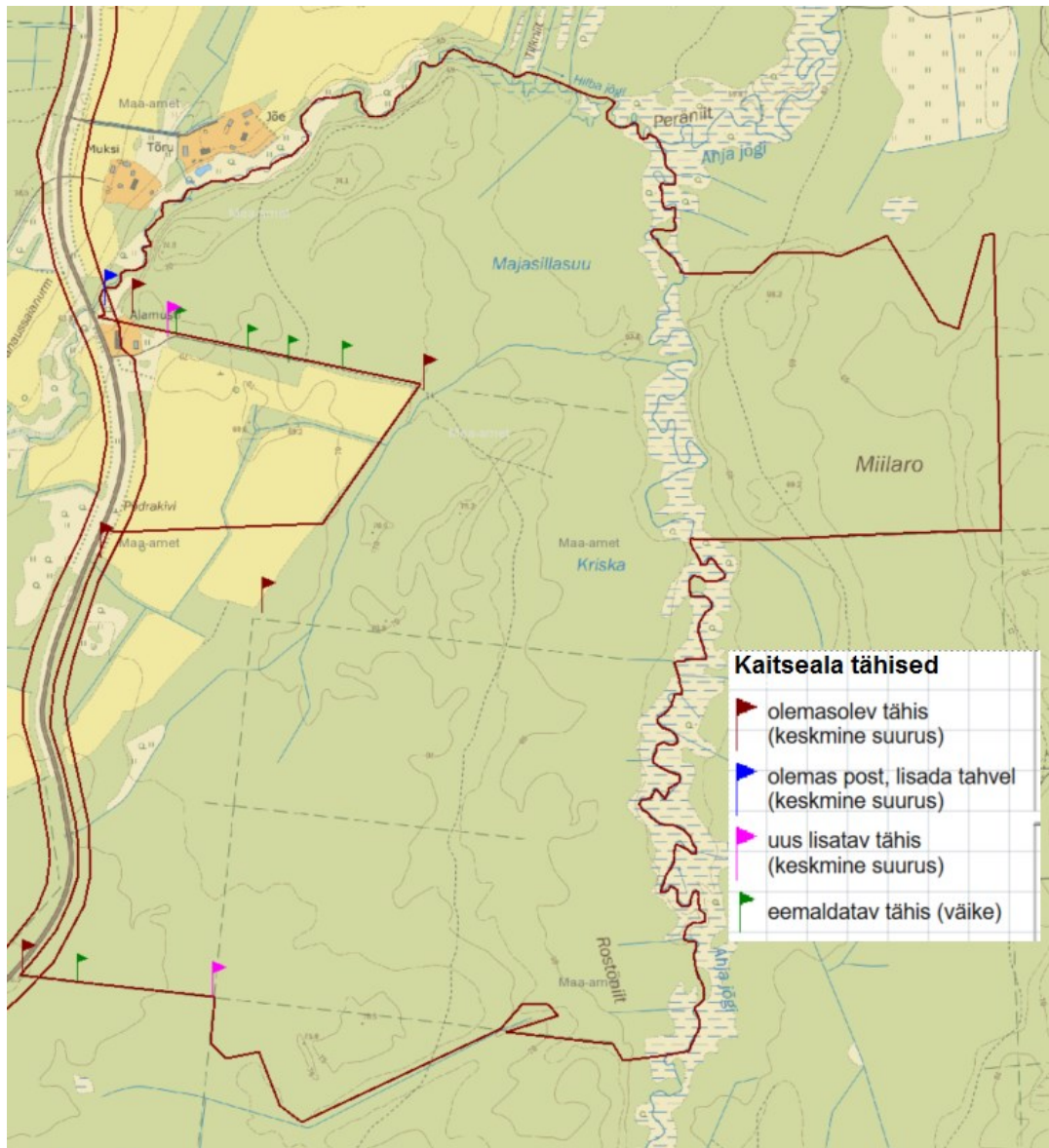
Peale poollooduslike koosluste taastamist on oluline hakata neid 6,1 ha ulatuses iga-aastaselt hooldama. Vastava tehnoloogia ja niitmise aja määrab kaitseala valitseja. Saadud hein kas komposteerida väljaspool kaitseala või koguda kokku ja kasutada loomasöödaks. Eramaadele jäävatele niitude hooldamiseks tuleb sõlmida vastavad loodushoiulepingud. Töö kuulub I prioriteeti ning läbiviijaks on Keskkonnaamet ja huvilised.

4.1.2.3. Rändetõkete likvideerimine

Vastavalt 2010. aastal läbiviidud Ahja ja Hilba jõe elustiku ekspertiisile, on elupaigatüübi jõed ja ojad ning mitmete kaitsealuste vee-elustiku liikide (sh võldas) peamiseks ohuteguriks kopratammid ning vanad veskipaisud. Kui seire tulemusel selguvad koprapaisude asukohad Ihamaru looduskaitsealal, siis tuleb nendest teada anda jahipiirkonna kasutajale, kellel on jahilukikahjustuste likvideerimise kohustus. Ihamaru looduskaitsealale jääb Ahja jõest 1,3 km lõik. Töö kuulub I prioriteeti, läbiviijaks on KeA ja huvilised (jahiselts).

4.1.2.4. Kaitseala tähiste paigaldamine ja hooldamine

Kaitseala välispiir on tähistatud 6 keskmise suuruse ja 5 väikese tähisega (vt joonis 4). Esimeste seisund on rahuldav, postidel esineb roostet, mõnest kohast on värv maha tulnud, tahvlid määrduvad ning vajavad aeg-ajalt puhastamist. Ühel postil puudub tahvel (kaardil sinise lipuga), see tuleks lisada. Parema piiritlemise eesmärgil paigaldada juurde 2 keskmise suurusega tähist. Väikesed tähised on oma aja ära elanud ja need tuleks likvideerida. Töö kuulub II prioriteeti ning läbiviijaks on RMK.



Joonis 4. Ihamaru looduskaitseala tähised.

4.1.3. Kavad ja eeskirjad

4.1.3.1 Kaitsekorralduskava uuendamine ja tulemuslikkuse hindamine

Kaitsekorralduskava periood on planeeritud kümnele aastale. Perioodi keskel 2021. aastal toimub vahehindamine, millega antakse ülevaade kaitseala seisundist, täpsustatakse eesmärgi ja vajalikke tegevusi. Perioodi lõppedes tuleb Ihamaru looduskaitsealale koostada uus kaitsekorralduskava. Kaitsekorralduse tulemuslikkuse hindamine toimub vastavalt tabelis 1 esitatud eesmärkidele kaitsekorraldusperioodi lõpuks lähtuvalt seatud kriteeriumidest. Prioriteet I, korraldaja KeA.

4.1.3.2. Kaitse-eeskirja uuendamine

Ihamaru looduskaitseala kaitse-eeskiri on kinnitatud 2005. aastal. Ihamaru looduskaitseala kaitse-eeskirja on vaja muuta seoses kaitse-eesmärgiks olevate liikide ning poollooduslike koosluste olemasolu täpsustamisega. Samuti on vaja üle vaadata kaitseala tsoneering ning viia vastavusse Eesti põhikaardiga ning korrigeerida piiritlemist Postiteega ja hoiualadega. Kaitse-eeskirja muutmise viiakse läbi 2025. aastal Keskkonnaameti poolt, prioriteetsus on II.

4.2. EELARVE

Eelarve tabelisse 2 on koondatud eelnevate analüüsidenä esitatud tööd, mis on täitmiseks käesoleva kaitsekorralduskavaga ettenähtud perioodi jooksul.

Tabelis on tegevused jaotatud vastavalt tegevuse olulisusele järgmistesse prioriteetsusklassidesse:

- 1) esimene prioriteet – hädavajalik tegevus, milleta kaitse-eesmärkide täitmine planeeritavas ajavahemikus on võimatu, see on väärtuste säilimisele ja toimiva ohuteguri kõrvaldamisele suunatud tegevus; kaitsekorralduse tulemuslikkuse hindamiseks vajalik tegevus;
- 2) teine prioriteet – vajalik tegevus, mis on suunatud väärtuste taastamisele, eksponeerimisele ja potentsiaalsete ohutegurite kõrvaldamisele;
- 3) kolmas prioriteet – soovituslik tegevus ehk tegevus, mis aitab kaudselt kaasa väärtuste säilimisele ja taastamisele ning ohutegurite kõrvaldamisele.

Tabel 2. Tegevuste eelarve ja ajakava (KeA – Keskkonnaamet, RMK – Riigimetsa Majandamise Keskus, KAUR – Keskkonnaagentuur).

Jrk	Tegevuse nimetus	Tegevuse tüüp	Korraldaja	Prioriteet	2017	2018	2019	2020	2021	2022	2023	2024	2025	2026	Kokku
Sadades eurodes															
Inventuurid, seired, uuringud															
4.1.1.1.	Kaitsealuste liikide inventuur	Inventuur	KeA	II		10									10
4.1.1.2.	Elupaigatüübi jõed ja ojad seire	Seire	KeA	III		X			X			X			X
4.1.1.3.	Poollooduslike koosluste inventuur	Inventuur	KeA	I		6									6
Hooldus, taastamine ja ohjamine															
4.1.2.1.	Poollooduslike koosluste taastamine (6,1 ha)	Koosluste hooldustöö	KeA/huvilised	I			40								40
4.1.2.2.	Poollooduslike koosluste	Koosluste hooldustöö	KeA/huvilised	I				18	18	18	18	18	18	18	126

	hooldamine (6,1 ha)														
4.1.2.3.	Rändetõkete likvideerimine	Koosluste hooldustöö	KeA/huvilised	I			X			X			X		X
4.1.2.4.	Kaitseala tähistamine ja paigaldamine ja hooldamine	Kaitseala tähistamine	RMK	II					X						X
Kavad ja eeskirjad															
4.3.1.1.	Kaitsekorralduskava uuendamine ja tulemuslikkuse hindamine	Kavad ja eeskirjad	KeA	I					X					X	
4.3.1.2.	Kaitse-eeskirja uuendamine	Kavad ja eeskirjad	KeA	II									X		X
X – hind selgub hanke käigus															

5. KASUTATUD ALLIKAD

EELIS, Eesti Looduse Infosüsteem. 08.09.2016

Ihamaru looduskaitseala kaitse-eeskiri, RT I 2005, 30, 221
<https://www.riigiteataja.ee/akt/902670?leiaKehtiv>

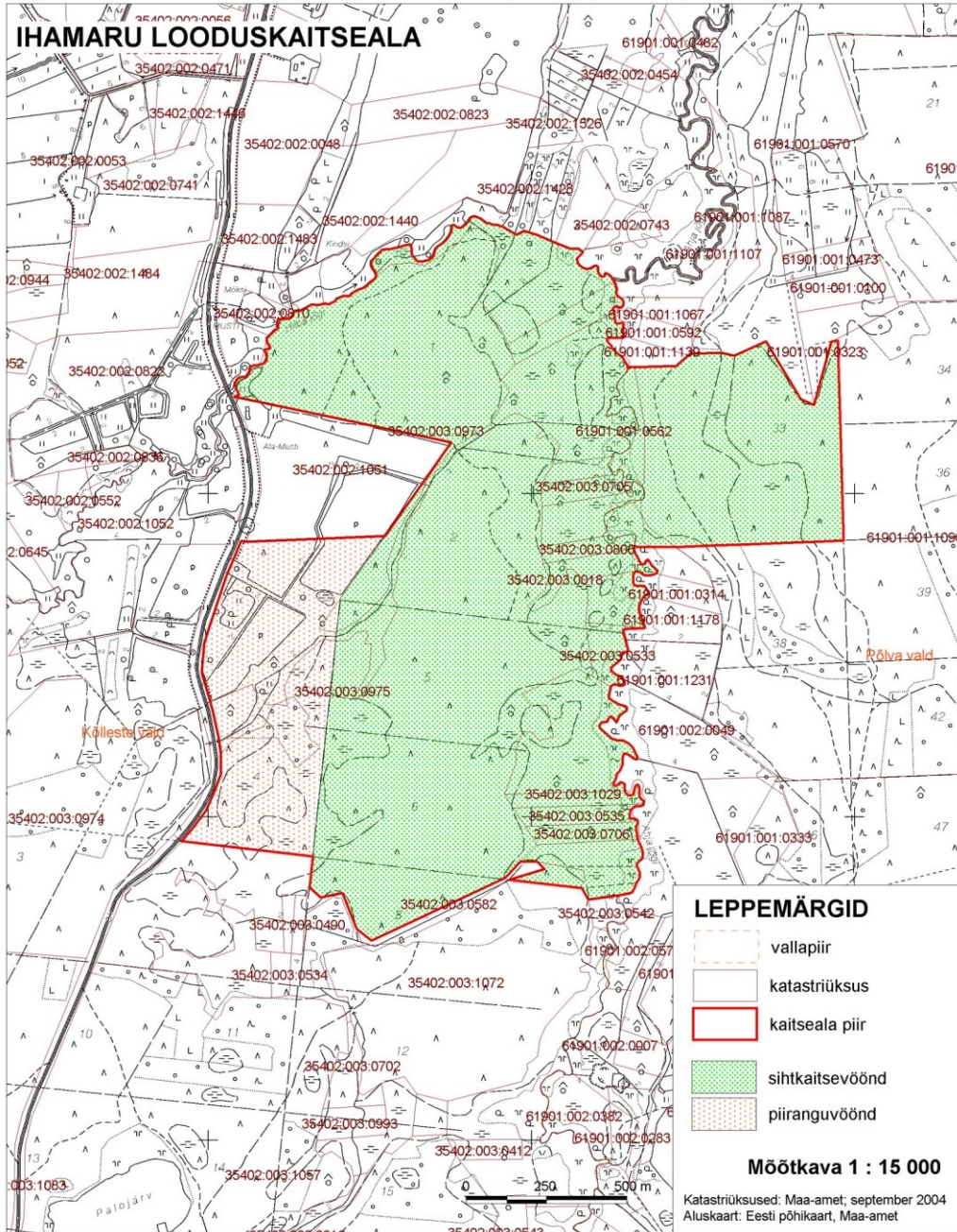
Öövel, J. 2006. Ihamaru looduskaitseala kaitsekorralduskava aastateks 2007-2016.

Hurt, M. Ahja ja Hilba jõe vee-elustiku ekspertiis. 2010.

6. LISAD

6.1 Lisa1- kaitseala kaart vöönditega.

Vabariigi Valitsuse 19. mai 2005. a määruse nr 104 "Ihamaru looduskaitseala kaitse-eeskiri" lisa



Villu Reiljan
Keskkonnaminister

6.2 Lisa 2 - Ihamaru looduskaitseala kaitse-eeskiri.

Ihamaru looduskaitseala kaitse-eeskiri

Vastu võetud 19.05.2005 nr 104
RT I 2005, 30, 221
jõustumine 30.05.2005

Määrus kehtestatakse «Looduskaitseaduse» § 10 lõike 1 alusel.

1. peatükk ÜLDSÄTTED

§ 1. Ihamaru looduskaitseala kaitse-eesmärk

- (1) Ihamaru looduskaitseala² (edaspidi kaitseala) kaitse-eesmärk on looduslike metsakoosluste, Ahja jõe ja selle allikaliste niidualade ning EÜ nõukogu direktiivi 92/43/EMÜ looduslike elupaikade ning loodusliku taimestiku ja loomastiku kaitse kohta I lisas nimetatud elupaigatüüpide ja II lisas nimetatud liikide elupaikade – jõed ja ojad (3260)3, niiskuslembesed kõrgrohustud (6430), vanad loodusmetsad (9010*), harilik võldas (*Cottus gobio*) – kaitse, samuti III kategooria kaitsealuste liikide elupaikade – karukold (*Lycopodium clavatum*), mets-vareskold (*Diphasium complanatum*), kahelehine käoheel (*Platanhera bifolia*), vööthuul-sõrmkäpp (*Dactylorhiza fuchsii*), harilik näsiniin (*Daphne mezereum*), roomav öövilge (*Goodyera repens*) – kaitse.
- (2) Kaitseala maa- ja veeala jaguneb vastavalt kaitsekorra eripärale ja majandustegevuse piiramise astmele sihtkaitsevööndiks ja piiranguvööndiks.
- (3) Kaitsealal kehtivad «Looduskaitseaduses» sätestatud piirangud käesolevas määruses sätestatud erisustega.
- (4) Tulenevalt Vabariigi Valitsuse 5. augusti 2004. a korralduse nr 615-k «Euroopa Komisjonile esitatav Natura 2000 võrgustiku alade nimekiri» lisa 1 punkti 2 alapunktist 43 hõlmab kaitseala Ihamaru loodusala, kus tegevuste kavandamisel tuleb hinnata nende mõju kaitse-eesmärkidele, arvestades Natura 2000 võrgustiku alade suhtes kehtivaid erisusi.

§ 2. Kaitseala asukoht

- (1) Kaitseala asub Põlva maakonnas Kõlleste vallas Karilatsi ja Ihamaru külas ning Põlva vallas Aarna külas.
- (2) Kaitseala välispiir ja vööndite piirid on esitatud kaardil määruse lisas⁴.

§ 3. Kaitseala valitseja

Kaitseala valitseja on Keskkonnaamet.
[RT I 2009, 7, 48 - jõust. 01.02.2009]

2. peatükk KAITSEKORRA ÜLDPÕHIMÕTTED

§ 4. Lubatud tegevus

- (1) Kaitsealal on lubatud viibida, korjata marju ja seeni.
- (2) Füüsilise isiku või eraõigusliku juriidilise isiku omandis oleval kinnisasjal on viibimine lubatud arvestades «Asjaõigusseaduses» ja «Looduskaitseaduses» sätestatud.
- (3) Kaitsealal on lubatud jahipidamine ja kalapüük.
- (4) Telkimine ja lõkke tegemine on lubatud ainult kaitseala valitseja nõusolekul selleks ettevalmistatud ja tähistatud kohtades.
- (5) Kaitsealal on lubatud kuni 15 osalejaga rahvaürituste korraldamine selleks ettevalmistamata kohtades. Rohkem kui 15 osalejaga rahvaürituste korraldamine selleks ettevalmistamata kohtades on lubatud üksnes kaitseala valitseja nõusolekul.
- (6) Kaitsealal on lubatud sõidukiga sõitmine teedel. Sõidukiga või maastikusõidukiga sõitmine väljaspool teed on lubatud kaitseala valitseja nõusolekul, välja arvatud järelevalve- ja päästetöödel ning käesoleva kaitse-eeskirjaga lubatud töö ja kaitseala valitsemisega seotud töö tegemisel.
- (7) Kaitsealal on lubatud poollooduslike koosluste hooldamine.

§ 5. Keelatud tegevus

Kaitseala valitseja nõusolekuta on kaitsealal keelatud:

- 1) muuta katastriüksuse kõlvikute piire ja sihtotstarvet;
- 2) koostada maakorralduskava ja teostada maakorraldustoiminguid;
- 3) väljastada metsamajandamiskava;
- 4) kinnitada metsateatist;
- 5) kehtestada detailplaneeringut ja üldplaneeringut;
- 6) anda nõusolekut väikeehitise, sealhulgas lautri või paadisilla ehitamiseks;
- 7) anda projekteerimistingimusi;
- 8) anda ehitusluba.

§ 6. Tegevuse kooskõlastamine

- (1) Kaitseala valitseja vaatab talle kooskõlastamiseks esitatud metsateatise läbi ja annab kümne tööpäeva jooksul pärast taotluse saamist metsakoosluse liikide ning vanuse mitmekesisuse säilitamise eesmärgist tulenevalt oma kirjaliku nõusoleku või seab vajaduse korral omapoolsed tingimused.

- (2) Kaitstava loodusobjekti valitseja ei kooskõlasta tegevust, mis vajab kaitse-eeskirja kohaselt kaitstava loodusobjekti valitseja nõusolekut, kui see võib kahjustada kaitstava loodusobjekti kaitse-eesmärgi saavutamist või kaitstava loodusobjekti seisundit.
- (3) Kui tegevust ei ole kaitstava loodusobjekti valitsejaga kooskõlastatud või tegevuses ei ole arvestatud kaitstava loodusobjekti valitseja kirjalikult seatud tingimusi, mille täitmise korral tegevus ei kahjusta kaitstava loodusobjekti kaitse-eesmärgi saavutamist või kaitstava loodusobjekti seisundit, ei teki isikul, kelle huvides nimetatud tegevus on, vastavalt «Haldusmenetluse seadusele» õiguspärasest ootust sellise tegevuse õiguspärasuse osas.
- (4) Keskkonnaministeeriumil või Keskkonnaametil on keskkonnamõju hindamise järelevalvajana õigus määrata kaitstava loodusobjekti kaitseks keskkonnanõudeid, kui kavandatav tegevus võib kahjustada kaitstava loodusobjekti kaitse-eesmärgi saavutamist või kaitstava loodusobjekti seisundit.
[RT I 2009, 7, 48 - jõust. 01.02.2009]

3. peatükk **SIHTKAITSEVÖÖND**

§ 7. Sihtkaitsevööndi kaitse-eesmärk

- (1) Sihtkaitsevööndi kaitse-eesmärk on elustiku mitmekesisuse ja maastikuilme säilitamine.
- (2) Metsakoosluste kaitse-eesmärk on kasvukohatüübile iseloomuliku liikide koosseisu säilitamine.

§ 8. Sihtkaitsevööndi määratlus

- (1) Kaitsealal on Ihamaru sihtkaitsevöönd.
- (2) Kaitseala sihtkaitsevöönd on kaitseala osa seal väljakujunenud või kujundatavate looduslike ja poollooduslike koosluste säilitamiseks.

§ 9. Keelatud tegevus

Sihtkaitsevööndis on keelatud:

- 1) majandustegevus;
- 2) loodusvarade kasutamine;
- 3) uute ehitiste püstitamine, välja arvatud olemasolevate ehitiste hooldustööd.

§ 10. Lubatud tegevus

Kaitseala valitseja nõusolekul on sihtkaitsevööndis lubatud:

- 1) kaitsealuste liikide elutingimuste säilitamiseks ja poollooduslike koosluste ilme ja liigikoosseisu tagamiseks vajalik tegevus;
- 2) metsakoosluse kujundamine vastavalt kaitse-eesmärgile, kusjuures kaitseala valitsejal on

õigus esitada nõudeid raieaja ja -tehnoloogia, metsamaterjali kokku- ja väljaveo ning puistu koosseisu ja täiuse osas.

4. peatükk PIIRANGUVÖÖND

§ 11. Piiranguvööndi kaitse-eesmärk

Piiranguvööndi kaitse-eesmärk on ökoloogilise stabiilsuse tagamine, sealse elustiku mitmekesisuse ja maa kasutamisel väljakujunenud traditsioonilise pärandkultuurmaastiku ilme säilitamine.

§ 12. Piiranguvööndi määratlus

(1) Kaitsealal on Ihamaru piiranguvöönd.

(2) Kaitseala piiranguvöönd on kaitseala majandatav osa, mis ei kuulu sihtkaitsevööndisse.

§ 13. Lubatud tegevus

Piiranguvööndis on lubatud majandustegevus «Looduskaitseadusega» sätestatud piiranguid arvestades.

§ 14. Keelatud tegevus

Piiranguvööndis on keelatud:

- 1) veekogude veetaseme ja kaldajoone muutmine ning uute veekogude rajamine;
- 2) ehitise, kaasa arvatud ajutise ehitise püstitamine;
- 3) uuendusraie, välja arvatud turberaie, kusjuures tuleb säilitada koosluse liikide ja vanuse mitmekesisus;
- 4) puidu kokku- ja väljavedu külmumata pinnasel;
- 5) puhtpuistute kujundamine ja energiapuistute rajamine;
- 6) maavara kaevandamine, välja arvatud «Maapõueseaduse» § 59 lõikes 2 sätestatud juhul kaitseala valitsejaga kooskõlastatud kohtades;
- 7) biotsiidi ja taimekaitsevahendi kasutamine;
- 8) uue maaparandussüsteemi rajamine.

¹EÜ nõukogu direktiiv 92/43/EMÜ looduslike elupaikade ning loodusliku taime- ja loomastiku kaitse kohta (EÜT L 206, 22.07.1992, lk 7–50; C 241, 29.08.1994, lk 175; L 305, 8.11.1997, lk 42–65; L 236, 23.09.2003, lk 667–702; L 284, 31.10.2003, lk 1–53).

²Kaitseala on moodustatud Põlva Rajooni RSN Täitevkomitee 30. septembri 1981. a otsusega nr 180 «Looduskaitse objektide kohta Põlva rajoonis» kaitse alla võetud looduskaitseala Ihamaru ürgmets baasil.

³Sulgudes on siin ja edaspidi kaitstava elupaigatüübi koodinumber vastavalt EÜ nõukogu direktiivi 92/43/EMÜ I lisale. Tärniga (*) on tähistatud esmatähtsad elupaigatüübid.

⁴Kaitseala välispiir ja vööndite piirid on märgitud määruse lisas esitatud kaardil Eesti põhikaardi (mõõtkava 1:10 000) alusel, kasutades Eesti Metsakorralduskeskuses 2002. aastal koostatud Ilumetsa metskonna puistuplaani (1:20 000) ja maakatastri andmeid seisuga september 2004. a.