



KESKKONNAAMET

Parika looduskaitseala ja Kuhjavere väike-konnakotka püsielupaiga kaitsekorralduskava 2014-2023



Euroopa Liit
Euroopa
Regionaalarengu Fond



Eesti tuleviku heaks

SISUKORD

1. SISSEJUHATUS	5
1.1. Ala iseloomustus	5
1.2. Rahvusvaheline staatus	5
1.3. Maakasutus.....	6
1.4. Huvigrupid	7
1.5. Kaitsekord	8
1.6. Uuritus.....	8
1.6.1. Läbiviidud inventuurid ja uuringud	8
1.6.2. Riiklik seire.....	9
1.6.3. Inventuuride ja seirete vajadus.....	9
1.6.4. Uuringud	10
2. PARIKA LOODUSKAITSEALA JA KUHJAVERE VÄIKE-KONNAKOTKA PÜSIELUPAIGA VÄÄRTUSED JA KAITSE-EESMÄRGID	11
2.1. Elustik	11
2.1.1. Linnud	11
2.1.1.1. Must-toonekurg.....	11
2.1.1.2. Väike-konnakotkas.....	12
2.1.1.3. Metsis.....	13
2.1.1.4. Laanerähn.....	14
2.1.1.5. Kanakull	14
2.1.1.6. Hüüp.....	15
2.1.1.7. Lauluiluk	15
2.1.1.8. Suur-laukhani ja rabahani	16
2.1.2. Taimed	17
2.1.2.1. Kaunis kuldking	17
2.1.2.2. Kõdu-koralljuur.....	18
2.1.2.3. Soovalk (ainulehine sookäpp).....	19
2.2. Elupaigad	19
2.2.1. Rabad (*7110), Nokkheinakooslused (7150) ja rikutud, kuid taastumisvõimelised rabad (7120).....	20
2.2.2. Siirde- ja õõtsiksoo (7140).....	22
2.2.3. Vanad loodusmetsad (*9010)	22
2.2.4. Soostuvad ja soo-lehtmetsad (*9080)	23
2.2.5. Siirdesoo- ja rabametsad (*91D0).....	24

2.2.6. Huumustoitelised järved ja järvikud (3160).....	24
3. PARIKA LOODUSKAITSEALA JA KUHJAVERE VÄIKE-KONNAKOTKA	
PÜSIELUPAIGA VÄÄRTUSTE TUTVUSTAMINE JA KÜLASTUSKORRALDUS	27
3.1. Külastusrajatised	27
3.1.1. Loodusrada, linnutorn	27
3.1.2. Viidad.....	28
3.1.3. Infostendid	28
3.1.4. Parkimisplatsid.....	28
3.1.5. Kuivtualetid.....	29
3.1.6. Parika järve tee.....	29
3.2. Infomaterjalid ja trükised	29
4. KAVANDATAVAD KAITSEKORRALDUSLIKUD TEGEVUSED JA EELARVE	30
4.1. Tegevuste kirjeldus	30
4.1.1. Liigikaitselised tööd.....	30
4.1.2. Elupaikade hooldus- ja taastamistööd.....	30
4.1.2.1. Metsakuivenduskraavide sulgemine soolade loodusliku veerežiimi taastamiseks .	30
4.1.2.2. Turba kaevandamise tarbeks rajatud kraavide sulgemine.....	31
4.1.2.3. Parika järve veetaseme taastamine.....	31
4.1.3. Loodusõppe- ja puhkemajanduslikud tegevused	32
4.1.3.1. Parika loodusraja, parkimisplatsi ja kuivtualeti hooldustööd	32
4.1.3.2. Parika linnutorni hooldustööd.....	33
4.1.3.3. Infostendide ja viitade hooldustööd	33
4.1.3.4. Parika järve pinnastee hooldustööd.....	33
4.1.4. Infomaterjalid ja trükised	33
4.1.5. Kaitseala piiritähiste uuendamine ja tähistamata piirilõikude tähistamine.....	34
4.1.6. Kaitsekorra muutmine.....	34
4.2. Eelarve	36
5. KAITSEKORRALDUSE TULEMUSLIKKUSE HINDAMINE	39
6. KASUTATUD MATERJALID	42

LISAD

Lisa 1. Parika looduskaitseala ja Kuhjavere väike-konnakotka püselupaiga (Parika loodusala) kaart.

Lisa 2.1. Parika looduskaitseala kaitse-eeskiri.

Lisa 2.2. Väike-konnakotka püselupaikade kaitse alla võtmine ja kaitse-eeskiri.

- Lisa 3. Parika looduskaitseala ja Kuhjavere väike-konnakotka püsielupaiga kaitse-eesmärkide ja väärtuste koondtabel.
- Lisa 4. Parika looduskaitseala ja Kuhjavere väike-konnakotka püsielupaiga elupaigad.
- Lisa 5. Ettepanek Parika loodusala kaitse-eesmärkide ja Natura andmebaasi muutmiseks.
- Lisa 6. Parika looduskaitseala külastustaristu.
- Lisa 7. Parika looduskaitseala ja Kuhjavere väike-konnakotka püsielupaiga kaitsekorralduslikud tööd.
- Lisa 8. Parika looduskaitseala tähistus.

Parika looduskaitseala ja Kuhjavere väike-konnakotka püsielupaiga kaitsekorralduskava on koostatud aastateks 2014 – 2023. Parika looduskaitseala ja Kuhjavere väike-konnakotka püsielupaik moodustavad kokku Parika loodusala. Kava koostamisel lähtuti olemasolevatest andmetest. Kaitsekorralduskava koostamisel juhinduti Eesti Vabariigi kehtivast seadusandlusest ja kaitsekorralduskava koostamise juhendist.

Kaitsekorralduskava kinnitab Keskkonnaameti peadirektor. Teave kaitsekorralduskava kinnitamise kohta avalikustatakse Keskkonnaameti kodulehel.

Käesoleva Parika looduskaitseala ja kuhjavere väike-konnakotka püsielupaiga kaitsekorralduskava eesmärk on:

- Anda lühike ülevaade kaitstavast alast - selle kaitsekorrast, kaitse-eesmärkidest, rahvusvahelisest staatusest, maakasutusest, huvigruppidest ning alal läbiviidavast riiklikust seirest;
- Analüüsida ala eesmärgi ning anda hinnang iga põhiväärtuseks oleva liigi, elupaiga vms väärtuse seisundile;
- Arvestades alale seatud eesmärgi määrata mõõdetavad kaitse-eesmärgid ja kaitsekorralduse oodatavad tulemused kaitsekorraldusperioodi lõpuks ning 30 aasta perspektiivis;
- Anda ülevaade peamistest väärtusi mõjutavatest tegevustest, kirjeldada kaitseks vajalikke meetmeid koos oodatavate tulemustega;
- Määrata põhiväärtuste säilimisele, taastamisele ja tutvustamisele suunatud kaitsekorralduslike tegevuste elluviimise plaan koos tööde mahu, koha, ulatuse kirjelduse ja orienteeruva maksumusega;
- Luua alusdokument kaitseala kaitsekorralduslike tööde elluviimiseks ja rahastamiseks.

Parika looduskaitseala ja Kuhjavere väike-konnakotka püsielupaiga kaitsekorralduskava koostas MTÜ Eesti Märjalade Ühing (vastutav koostaja Raimo Pajula (tel: 6199835, e-post: raimo.pajula@tlu.ee) ja Piret Kiristaja, eksperdid Mati Ilomets, Laimdota Truus ja Kairi Sepp). Kava koostamist koordineeris Keskkonnaameti Pärnu-Viljandi regiooni kaitse planeerimise spetsialist Meelis Suurkask (e-post: meelis.suurkask@keskkonnaamet.ee).

Kaitsekorralduskava koostamisel viidi läbi avalikkuse kaasamise koosolekud 16. juulil 2012 Suure-Jaani vallamajas. Kaitsekorralduskava projekt oli avalikuks aruteluks Keskkonnaameti kodulehel ajavahemikul 29. aprillist 13. maini 2013. Valminud kaitsekorralduskava avalik tutvustus ja arutelu toimus 14. mail 2013 Suure-Jaani vallamajas.

KAITSEKORRALDUSKAVA ON VALMINUD „RIIKLIKU STRUKTUURIVAHENDITE KASUTAMISE STRATEEGIA 2007-2013“ JA SELLEST TULENEVA „ELUKESKKONNA ARENDAMISE RAKENDUSKAVA“ PRIORITEETSE SUUNA „SÄÄSTVA KESKKONNAKASUTUSE INFRASTRUKTUURIDE JA TUGISÜSTEEMIDE ARENDAMINE“ MEETME „KAITSEKORRALDUSKAVADE JA LIIKIDE TEGEVUSKAVADE KOOSTAMINE LOODUSE MITMEKESISUSE SÄILITAMISEKS“ PROGRAMMI ALUSEL EUROOPA REGIONAALARENGU FONDI VAHENDITEST.

1. SISSEJUHATUS

1.1. Ala iseloomustus

Parika looduskaitseala

Parika looduskaitseala asub Viljandimaal Suure-Jaani ja Kõo vallas. Kaitseala on loodud 1981. aastal Parika raba ja sealsete kaitsealuste taime- ja loomaliikide kaitseks. Parika looduskaitseala tuumiku moodustab Parika raba koos Parika järvega. Kaitseala põhjaossa jääb väiksem Särkla raba ning loodeosas on ulatuslikud kunagisest metsakuivendusest mõjutatud soovikumetsad.

Parika raba on tekkinud järve soostumisel ning toitub sademetest, äärealad ka põhja- ja valgveest. Parika rabas asub 3 järve – Parika, Väikejärv ja Pühajärv ning hulgaliselt mineraalmaasaari. Kaitseala pindala on 2182 ha. Parika looduskaitseala ja Kuhjavere väike-konnakotka püsielupaiga (Parika loodusala) kaart on toodud lisa 1.

Parika looduskaitseala oma praegustes piirides on moodustatud Vabariigi Valitsuse 28.09.2005. määrusega nr 253 „Parika looduskaitseala kaitse-eeskiri“ (lisa 2.1). Kaitse-eeskirja kohaselt on Parika looduskaitseala eesmärgiks:

- 1) kaitsealuste ja rändlinnuliikide kaitse;
- 2) loodusdirektiivi elupaigatüüpide – looduslikus seisundis rabade (7110*)¹, rikutud, kuid taastumisvõimeliste rabade (7120), siirdesoo- ja rabametsade (91D0*), vanade loodusmetsade (9010*), siirde- ja õõtsiksoode (7140), huumustoiteliste järvede ja järvikute (3160) ning soostuvate ja soo-lehtmetsade (9080*) kaitse.

Kuhjavere väike-konnakotka püsielupaik

Kuhjavere väike-konnakotka püsielupaik asub Viljandi maakonnas Suure-Jaani vallas Aimla külas. Püsielupaiga pindala on 4,2 ha. Ala on lausaliselt kaetud metsaga. Valdavalt on tegemist segametsaga, kus valitsevaks puuliigiks on kuusk, servaaladel leidub keskealisi lepikuid. Püsielupaiga lõunapiir kulgeb mööda Parika oja, mille kaldal kasvavad 150 aastased kuused.

Kuhjavere väike-konnakotka püsielupaik on kaitse alla võetud keskkonnaministri 19.04.2010 määrusega nr 12 „Väike-konnakotka püsielupaikade kaitse alla võtmine ja kaitse-eeskiri“. Kaitse-eeskirja kohaselt on püsielupaiga eesmärgiks kaitsta I kaitsekategooriasse kuuluva liigi väike-konnakotka (*Aquila pomarina*) isendite väljaspool kaitsealasid asuvat püsielupaika liigi soodsa seisundi tagamiseks (lisa 2.2).

1.2. Rahvusvaheline staatus

Vabariigi Valitsuse 5. augusti 2004. a korralduse nr 615-k „Euroopa Komisjonile esitatav Natura 2000 võrgustiku alade nimekiri“ lisa 1 punkti 2 alapunkti 298 kohaselt hõlmavad Parika looduskaitseala ja Kuhjavere väike-konnakotka püsielupaik Parika loodusala (EE0080573), kus tegevuste kavandamisel tuleb hinnata nende mõju kaitse-eesmärkidele, arvestades Natura 2000 võrgustiku alade suhtes kehtivaid erisusi.

Euroopa nõukogu loodusdirektiivide alusel moodustatud Natura 2000 võrgustik haarab alasid, kus kaitstakse Euroopa Liidus haruldasi elupaiku ja ohustatud liike. Parika loodusala on moodustatud, et kaitsta loodusdirektiivis nimetatud 8 elupaigatüüpi – huumustoitelised järved ja järvikud (3160), rabad (*7110), rikutud, kuid taastumisvõimelised rabad (7120), siirde- ja õõtsiksood (7140),

¹ Sulgudes on kaitstava elupaigatüübi koodinumber vastavalt EÜ nõukogu direktiivi 92/43/EMÜ I lisale. Tärniga (*) on tähistatud esmatähtsad elupaigatüübid.

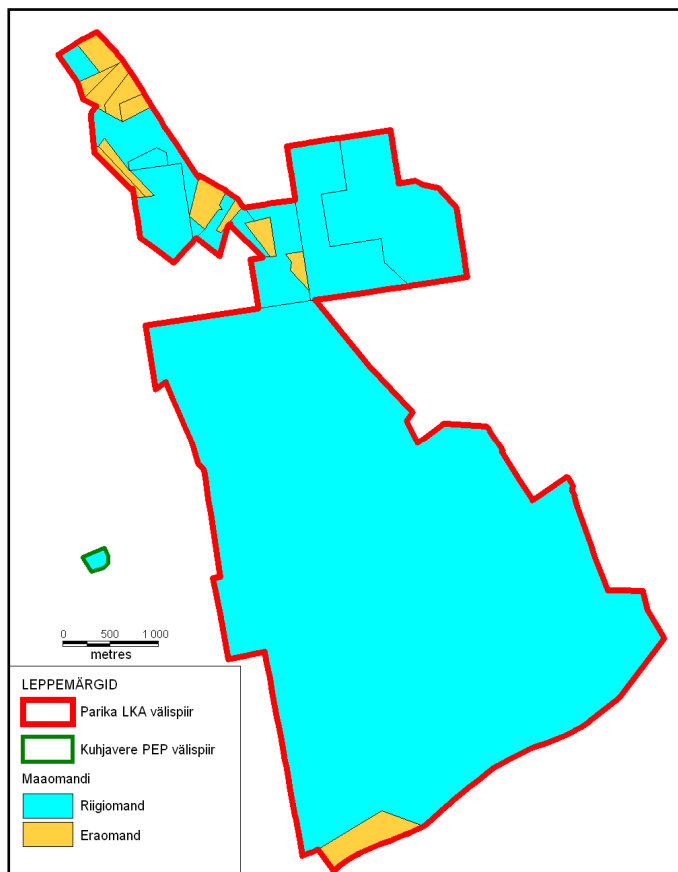
nokkheinakooslused (7150), vanad loodusmetsad (*9010), soostuvad ja soo-lehtmetsad (9080) ning siirdesoo- ja rabametsad (*91D0). Loodusala kaart on toodud lisas 1.

Eespool nimetatud Vabariigi Valitsuse korralduse punkti 1 alapunkti 41 kohaselt hõlmavad Parika looduskaitseala ja Kuhjavere väike-konnakotka püsielupaik Parika linnuala (EE0080573), kus tegevuste kavandamisel tuleb hinnata nende mõju kaitse-eesmärkidele, arvestades Natura 2000 võrgustiku alade suhtes kehtivaid erisusi.

Parika linnuala on moodustatud, et kaitsta liikide suur-laukhani (*Anser albifrons*), rabahani (*Anser fabalis*), must-toonekurg (*Ciconia nigra*) ja metsis (*Tetrao urogallus*) isendite elupaiku.

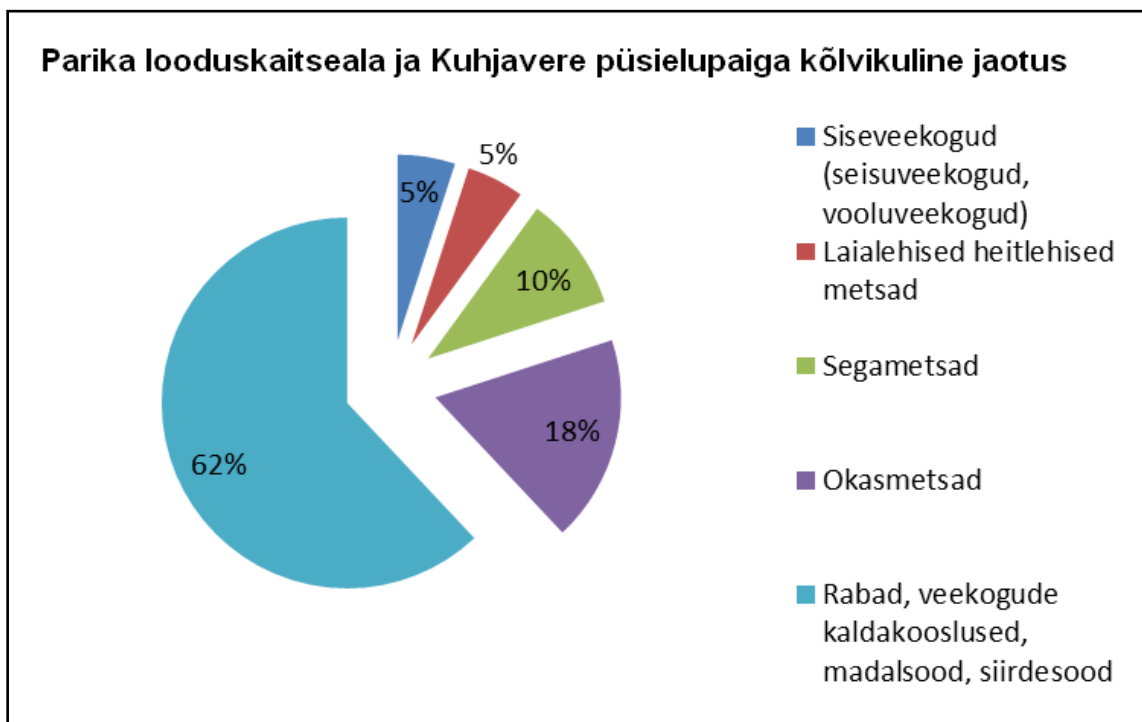
1.3. Maakasutus

Kogu kaitsealune maa asub 12 riigile ja 13 eraomanikule kuuluval katastriüksusel. Parika looduskaitseala jääb valdavalt riigimaale. Riigi omanduses olev maa moodustab kaitsealadest 95,4%. Eraaad on Parika loodusala kokku 101, 5 ha, mis teeb 4,6 % kaitsealusest territooriumist. Kuhjavere väike-konnakotka püsielupaik jääb täielikult riigimaale. Riigimaa haldajaks on Riigimetsa Majandamise Keskus. Maaomandi jaotust iseloomustab joonis 1.



Joonis 1. Parika looduskaitseala ja Kuhjavere püsielupaiga maaomand

Kõlvikuliselt on Parika looduslalal kõige rohkem soid. Eesti topograafilise andmekogu 2012. aasta andmete alusel katavad sood Parika looduskaitsealast ligikaudu 1355 ha, mis on loodusala pindalast 62%. Järgmistel kohtadel on okasmetsad ligikaudu 400 hektariga (18%) ning segametsad 220 hektariga (10%). Maakasutuse kõlvikuline jaotus on toodud joonisel 2.



Joonis 2. Parika looduskaitseala ja Kuhjavere püsielupaiga kõlvikuline jaotus.

1.4. Huvigrupid

- **Riigimetsa Majandamise Keskus** – Ala külastuse korraldaja. Riigimaal asuvate looduskaitsealade väärtuste säilimise ja soodsa seisundi tagamine. Laiemalt on RMK huvi looduslale jääva riigimaa haldamine. Kaitsealale rajatud külastustaristu hooldamine.
- **Kohalikud elanikud** – Kohaliku ressursi kasutamine –jahipidamine, marjade, seente ja teiste metsa kõrvalsaaduste korjamine. Valdavalt metsamajanduseks kasutatavate maatulundusmaade omanikud on huvitatud senise olukorra jätkumisest ning ei soovi kaitsealaga piirnevate kuivendatud maade alade märjemaks muutumist.
- **Jahimehed** – Jahipidamine.
- **Keskkonnaamet** – Kaitseala valitseja. Loodusala kaitseväärtuste säilimine, liigilise mitmekesisuse ja kaitsealade liikide soodsa seisundi tagamine ja võimalusel paranemine. Loodusala kaitseväärtuste säilimiseks vajaminevate tööde teostamine/korraldamine.
- **Keskkonnaagentuur (KAUR)** – Loodusala puudutava seireinfo kogumine ja analüüsimine. Eluslooduse seire.
- **Teadlased** – Loodusala elustiku ja ökoloogiliste tingimuste uurimine. Liigilise mitmekesisuse ja arengusuundade uurimine. Elupaikade kaitseks ja haruldaste liikide säilimiseks sobivate tegevuste väljatöötamine, elluviimine ja tulemuslikkuse hindamine.

1.5. Kaitsekord

Parika looduskaitseala

Parika looduskaitseala on kogu ulatuses tsoneeritud vastavalt kaitsekorra eripärale ja majandustegevuse piiramise astmele kolme sihtkaitsevööndisse: Nõuassaare sihtkaitsevöönd, Parika sihtkaitsevöönd ja Särгла sihtkaitsevöönd. Parika looduskaitsealal kehtib „Looduskaitseaduses“ sätestatud sihtkaitsevööndi kaitsekord kaitse-eeskirjas välja toodud erisustega (lisa 2.1).

Kaitsealal on keelatud majandustegevus ja loodusvarade kasutamine. Inimestel on lubatud viibida, korjata marju, seeni ja muid metsa kõrvalsaadusi kogu kaitsealal. On lubatud kuni 50 osalejaga rahvaürituste korraldamine selleks ettevalmistamata kohtades. Rohkem kui 50 osalejaga rahvaürituste korraldamine selleks ettevalmistamata kohtades on lubatud üksnes kaitseala valitseja nõusolekul. Kaitseala teedel on lubatud sõidukiga sõitmine. Kaitsealal on lubatud kalapüük ja jahipidamine. Särгла ja Nõuassaare sihtkaitsevööndis on kehtestatud jahipidamisele ajalised piirangud.

Särгла sihtkaitsevööndis on keelatud liigikaitse eesmärkidel tehtavad tööd ja jahipidamine 1. veebruarist 31. augustini ja Nõuassaare sihtkaitsevööndis on keelatud liigikaitse eesmärkidel tehtavad tööd ja jahipidamine 15. märtsist 31. augustini.

Kuhjavere väike-konnakotka püsielupaik

Kuhjavere püsielupaik on kogu ulatuses tsoneeritud vastavalt kaitsekorra eripärale ja majandustegevuse piiramise astmele ühte sihtkaitsevööndisse. Püsielupaigas kehtib „Looduskaitseaduses“ sätestatud sihtkaitsevööndi kaitsekord kaitse-eeskirjas välja toodud erisustega (lisa 2.2).

Püsielupaiga sihtkaitsevööndis on lubatud inimeste viibimine, marjade ja seente korjamine 1. septembrist 14. märtsini. Muul ajal on inimeste viibimine lubatud järelevalve- ja päästetöödel, loodusobjekti kaitse korraldamise ja valitsemisega seotud tegevusel ning kaitstava loodusobjekti valitseja nõusolekul teostataval teadustegevusel. Püsielupaigas on lubatud jahipidamine ja kalapüük 1. septembrist 14. märtsini.

Kaitseala valitseja nõusolekul on lubatud olemasolevate maaparandussüsteemide hoiutööd ja veerežiimi taastamine.

1.6. Uuritus

1.6.1. Läbiviidud inventuurid ja uuringud

Leibak, E. 2008. eksperthinnang Parika looduskaitseala uuendatud kaitse-eeskirja eelnõule. Tartu. 2008. aasta suvel tellis Riikliku Looduskaitsekeskuse Viljandi – Pärnu regioon Eerik Leibakult ekspertiisi Parika looduskaitseala uuendatud kaitse-eeskirja eelnõule. Ekspertiisi käigus teostati Parika looduskaitsealal välitöid ja täpsustati Natura elupaikade levikut. Tuvastati, et rabametsade levik vajab täpsustamist.

Lillemäe, R. 2007. Parika looduskaitseala haudelinnustiku inventeerimine 2007. Parika küla. 2007 aastal viidi läbi Parika looduskaitseala haudelinnustiku inventuur. Kokku registreeriti Parika looduskaitsealal 94 linnuliiki.

Suurkask, M. 2002. Parika looduskaitseala taimestik. Viljandi.
2002. aasta suvel inventeeriti Parika looduskaitseala taimestikku. Inventuuri käigus koostati Parika looduskaitseala taimetiku nimekiri ja kaardistati kaitsealuste taimeliikide kasvukohti.

1.6.2. Riiklik seire

Keskonnaregistri andmete alusel on Parika looduskaitsealal kaks seirejaama.

1. Väikejärvede seire (SJA731700), Parika järv;
2. Ohustatud soontaimede ja samblaliikide seire (SJA7165000), Parika.

1.6.3. Inventuuride ja seirete vajadus

Inventuurid

Parika loodusala elupaigatüüpide kordusinventeerimine kaitsekorralduse edukuse hindamiseks.

Kaitsekorraldusperioodi lõpus tuleb teostada Parika looduslal asuvate elupaigatüüpide inventeerimine, et hinnata elupaigatüüpide seisundit ja kaitse edukust. Elupaigatüüpide inventeerimisel lähtuda Loodusdirektiivi I lisa elupaigatüüpide digikaardistamise juhendist, Loodusdirektiivi metsaelupaikade inventeerimise juhendist, Loodusdirektiivi I lisa poollooduslike elupaigatüüpide seisundi hindamise juhendist Antud inventuuri teostada koos kaitsekorralduskava edukuse hindamisega ning uue kaitsekorralduskava koostamisega. Tegevus on planeeritud 2. prioriteedi tööna.

Riiklik seire

1. Must-toonekure seire.

Perioodiline seire must-toonekure taaspesitsemise tuvastamiseks (pesitsusedukuse hindamiseks). Toimub vastavalt riikliku seire programmile. Tegevus on planeeritud 2. prioriteedi tööna.

1. Väike-konnakotka seire.

Perioodiline seire väike-konnakotka taaspesitsemise tuvastamiseks (pesitsusedukuse hindamiseks) Parika looduslal. Toimub vastavalt riikliku seire programmile. Tegevus on planeeritud 2. prioriteedi tööna.

2. Metsise seire.

Perioodiline seire metsise populatsiooni seisundi hindamiseks. Toimub metsise elupaikade taastamistöödele eelneval kevadel ning taastamistööde lõppemisele järgneval kevadel ning edasi seiresammuga 5 aastat vastavalt riikliku seire programmile. Seire hõlmab teadaolevaid metsisemängualasid. Tegevus on planeeritud 2. prioriteedi tööna.

Tulemusseire

1. Haneliste rändeloendus.

Parika järv on oluline haneliste kevad ja sügisrände peatuspaik. Omamaks ülevaadet rändavate liikide ja isendite hulgast tuleb teostada regulaarset kevadist ja sügisest rändeloendust. Loendatakse päikeseloojangul ööbima saabuvad linnud. Loendus hõlmab Parika väikejärve ja Parika järve ümbrust. Soovitav on loendada üle aasta sügisrände ajal. Tegevus on planeeritud 2. prioriteedi tööna.

2. Kauni kuldkinga seire

Perioodiline seire kuldkinga populatsiooni seisundi hindamiseks. Toimub kaitsekorralduskava vahehindamisel ja kaitsekorralduskava edukuse hindamisel. Seire käigus kontrollitakse eelnevalt kaardistatud kuldkinga kasvukohti. Kasvukohal loetakse kokku kuldkinga taimede võsude arv, eraldi märgitakse generatiivsete võsude arv. Seisundi muutust hinnatakse vastavalt taimede võsude arvu ja generatiivsete võsude arvu muutustele võrreldes eelnevate

uuringutega. Kui leitakse, kaardistatakse kauni kuldkinga uued leiukohad, lugedes leiukohal kokku nii vegetatiivsed kui generatiivsed võsud. Tegevus on planeeritud 2. prioriteedi tööna.

1.6.4. Uuringud

Parika järve veetaseme stabiliseerimise ja võimaliku veetaseme tõstmise meetmete ja mõjutegurite uuring.

Kaitsekorralduskavaga on planeeritud võimalik Parika järve veetaseme tõstmine. Enne veetaseme tõstmise projekt koostamist tuleb teostada uuring, kus hinnata millised on mõjud veetaseme tõstmisel, milliseid meetodeid kasutada veetaseme tõstmiseks ning kui kiiresti ja kui suures ulatuses on võimalik veetaset tõsta. Koos antud uuringuga koostada veetaseme tõstmise keskkonnamõju eelhindang. Uuring hõlmab Parika järve, järve väljavoolu ning järveäärseid kaldapiirkondi. Uuring on planeeritud 2. prioriteedi tööna ning korraldajaks on Keskkonnaamet.

2. PARIKA LOODUSKAITSEALA JA KUHJAVERE VÄIKE-KONNAKOTKA PÜSIELUPAIGA VÄÄRTUSED JA KAITSE-EESMÄRGID

2.1. Elustik

2.1.1. Linnud

Keskkonnaregistri andmete alusel pesitseb Parika looduskaitsealal must-toonekurg (*Ciconia nigra*), laanerähn (*Picoides tridactylus*), kanakull (*Accipiter gentilis*), metsis (*Tetrao urogallus*), hüüp (*Botaurus stellaris*), laululuik (*Cygnus cygnus*) ja Kuhjavere väike-konnakotka püsielupaigas väike-konnakotkas (*Aquila pomarina*).

Riina Lillemäe andmetel pesitseb Parika looduskaitsealal kümme III kaitsekategooria linnuliiki. Kaitsealal pesitsevad liigid on: teder, sookurg, soo-loorkull, roo-loorkull, laanepüü, punaselg-õgija, hallpea-rähn, rüüt, mudatilder ja musträhn. Alal on kohatud merikotkast ja kaljukotkast, kes alal küll ei pesitse, kuid külastavad piirkonda toiduotsinguil (Lillemäe 2007).

Kaitseala tuumikuks olev Parika rabamassiivi lagedam keskosa on rabalinnustiku eluala, pakkudes sobivaid elupaiku mitmetele nn rabaspetsialistidele (rüüt, mudatilder, sookiur, punajalg-tilder, kiivitaja), kes elutsevad peamiselt lagedates ja älverikastes rabades. Parika järv koos ümbritsevate raskeltläbitavate roostike ja õõtsiksooladega pakuvad elu- ja toitumisalasid partlastele, loorkullidele, hüübile ning laululuigele. Sooala on oluline ka läbirändel olevate haneliste (rabahani, suur-laukhani) jaoks. Kaitseala põhjaosas ning servades levivad metsad pakuvad elupaiku metsalinnustikule sealhulgas ka metsisele, kanakullile ja laanerähnile, puisraba ning hõredad rabametsad on elupaigaks tedrele.

2.1.1.1. Must-toonekurg

Must-toonekurg (*Ciconia nigra*) [Kat I; EPN 5, LiD I; KE-jah; LoA-ei, LiA-jah]¹ pesitseb vanades metsamassiivides või puuderühmades ja raskesti ligipääsetavates soodes, lagedate kallastega jõgede või järvede läheduses. Ta on üksindust armastav lind, kelle pesale lähim pesa asub tavaliselt kaugemal kui kuus kilomeetrit. Pesa on harilikult ehitatud kõrge puu suurtele külgokstele ja on kasutatav hulk aastaid järjest. Must-toonekure põhitoiduks on väiksemad kalad ja kahepaiksed. Toitu otsib ta põhiliselt madalatest varjulistest voolu- või seisuveekogudest. On väga tundlik häirimise suhtes (Sellis 2009).

Must-toonekure elupaik asub Parika looduskaitseala põhjaosas Nõuassaare sihtkaitsevööndis, kus asub kaks lähestikku asuvat alternatiivset pesapaika. Pesapaik on olnud juba pikemat aega asustamata. Viimased keskkonnaregistrisse kantud vaatlusandmed pärinevad 1988. aastast.

Kaitse-eesmärk:

- Pikaajaline kaitse-eesmärk: Parika looduskaitsealal on must-toonekurele sobiv pesitusmets säilinud 55 ha suurusel alal.
- Kaitsekorraldusperioodi kaitse-eesmärk: Parika looduskaitsealal on must-toonekurele sobiv pesitusmets säilinud 55 ha suurusel alal.

¹ Kat – Looduskaitsealade kohane kaitsekategooria; EPN – Eesti ohustatud liikide punane nimestik; LiD – Linnudirektiivi lisa number; KE – kaitse-eeskirjas eesmärgiks olemine; LoA – loodusala eesmärgiks olemine; LiA – linnuala eesmärgiks olemine.

Mõjutegurid ja meetmed:

+ Must-toonekure pesapaik on tsoneeritud sihtkaitsevööndisse

Meetmed:

1. Must-toonekure perioodiline seire, tuvastamaks võimalikku taaspesitsemist

2.1.1.2. Väike-konnakotkas

Väike-konnakotka (*Aquila pomarina*) [Kat I; EPN 7, LiD I; KE-jah; LoA-ei, LiA-ei] elupaigaks on mosaiikne maastik, kus metsad vahelduvad niitude, karjamaade, põldude, jõeorgude ja soodega. Vähesese metsa ja intensiivse maakasutusega alasid, samuti suuri ühtlasi metsamassiive välditakse (Tucker 1994). Eestis võib ühe pesakonna kodupiirkonnaks pidada lihtsustatult ca 2 km raadiusega ala pesa ümber. Väike-konnakotkas eelistab tänapäeval jahti pidada niitudel, samuti lagedamatel luhtadel ja söötis põldudel (Lõhmus 2001). Väike-konnakotka pesapaigavaliku analüüsi alusel, mis on koostatud kahekümneaastase seireandmete alusel, saab kinnitada, et liigikaitse seisukohalt on oluline rakendada ühe kaitsemeetmena häiringutevaba tsooni kehtestamist ümber pesapuu, samuti vältida pesa ümbritsevate metsamassiivide hävimist. Uuring kinnitas, et väike-konnakotkas eelistab pesametsadena jätkuvalt küpseid, ligi 80-aastaseid puistuid, millest pesitsemiseks valitakse välja suuremad ja tugevamad puud. Seetõttu on oht kasvava raiesurve tõttu pesapuude kvaliteedi languseks. Vältimaks seniste pesametsade hülgamist ja konfliktide kasvu metsaomanikega, tuleb tõhustada liigikaitse tegevusi juba teadaolevates pesapaikades (Väli jt. 2012).

Parika looduslal asub kaks väike-konnakotka pesitsusterritooriumi: Kuhjavere väike-konnakotka püsielupaigas ja Parika looduskaitseala põhjaosas Nõuassaare sihtkaitsevööndis. Mõlemad teadaolevad pesapaigad olid viimase vaatluse (2011. aastal) ajal asustamata. Arvestades liigi pesitsusterritooriumite suurust ja toitumisalade paiknemist on tõenäoliselt tegemist looduslikult optimaalse arvukusega ning uute pesitsusterritooriumite lisandumine alale pole tõenäoline. Väike-konnakotka tegutsemist on täheldatud Parika looduskaitsealal ja looduskaitseala naabruses, kuid pesapuid ei ole leitud. On olemas suur tõenäosus Kuhjavere ja Nõuassaare pesitsusterritooriumite uuesti asustamiseks.

Kaitse-eesmärk:

- Pikaajaline kaitse-eesmärk:
 1. Kuhjavere püsielupaigas pesitseb vähemalt 1 paar väike-konnakotkast.
 2. Parika looduskaitsealal pesitseb vähemalt 1 paar väike-konnakotkast.
- Kaitsekorraldusperioodi kaitse-eesmärk:
 1. Kuhjavere püsielupaigas pesitseb vähemalt 1 paar väike-konnakotkast.
 2. Parika looduskaitsealal pesitseb vähemalt 1 paar väike-konnakotkast.

Mõjutegurid ja meetmed:

+ Kaks pesapaika asuvad sihtkaitsevööndis

– Pesitsusaegne häirimine

Nõuassaare sihtkaitsevööndis ei ole kehtestatud liikumispiirangut. Nõuassaare sihtkaitsevööndis on keelatud liigikaitse eesmärkidel tehtavad tööd ja jahipidamine 15. märtsist 31. augustini. Kuna viimastel aastatel ei ole registreeritud väike-konnakotka pesitsemist sihtkaitsevööndis, ei ole vajadust rangema liikumispiirangu kehtestamiseks.

Kuhjavere väike-konnakotka püsielupaigas on kehtestatud liikumispiirang 14. märtsist 1. septembrini.

Meetmed:

1. Kaitsekorralduse kinnipidamise tagamine.
2. Väike-konnakotka perioodiline seire, tuvastamaks võimalikku taaspesitsemist

2.1.1.3. Metsis

Metsis (*Tetrao urogallus*) [Kat II; EPN 7, LiD I; KE-jah; LoA-ei, LiA-jah] on tüüpiline sooserva männikute liik, keda tuleb pidada selgelt vanu loodusemetsi eelistavaks liigiks. Metsis on Eestis paikne lind. Metsise mängupaigad asuvad Eestis suuremate või väiksemate rabade ümbruse männikutes, kus metsa vanus on kõige sagedamini 81–126 aastat. Enamasti külastatakse traditsioonilisi mängupaiku, mida võidakse kasutada kukkede poolt aastakümneid. Metsis sööb põhiliselt taimset toitu. Männiokkad moodustavad lumerohketel talvedel peamise metsise toidubaasi. Kevadel peale lume sulamist toitub metsis Eestis põhiliselt männiokastest ja -pungadest, tupp-villpea õitest, küüvitsa lehtedest ja mustika võrsetest. Metsisetibud toituvad esimesel kolmel kuni neljal elunädalal peamiselt selgrootutest (Randla jt. 2011).

Parika looduskaitsealale jääb kaks Keskkonnaregistrisse kantud metsisemängu ala. Metsisemäng KLO9102069 asub kaitseala keskosas ning hõlmab väga erinevaid biotoope. Mängu kogupindala on 1357 ha, millest Parika looduskaitsealal paikneb 1087 ha. Teine metsisemäng (KLO9102075) asub Parika looduskaitseala edelaosas. Mängu pindala on 170 ha, millest kaitsealal asub 79 ha. Parika looduskaitseala metsisemängude alad on kohati tugevasti mõjutatud metsakuivendusest. 2012. aastal läbi viidud seire andmetel mängis kevadel looduskaitsealal kokku 12 kukke kolmes erinevas mängus. Suurem mäng koosnes 7 kukest. (Natura standardandmebaasis on metsis välja toodud kui Parika loodusala pesitsev liik, mida pesitseb looduslinal 15-20 paari).

Kaitse-eesmärk

- Pikaajaline kaitse-eesmärk: Parika looduskaitsealal mängib vähemalt 20 metsisekukke.
- Kaitsekorraldusperioodi kaitse-eesmärk: Parika looduskaitsealal mängib vähemalt 15 metsisekukke.

Mõjutegurid ja meetmed:

+ Metsise mängud on tzoneeritud sihtkaitsevööndisse

– Mängualade degradeerumine

Mängualade degradeerumine on seotud metsakuivenduse ja sooservade kuivendamise tulemusena paranenud alusmetsa kasvuga. Madalaboniteedilistesse ja sooserva männikutesse 1960ndatel rajatud kuivendussüsteemide mõjul on metsisele sobilikud elupaigad ajapikku võsastunud ja muutunud metsisele sobimatuks.

Meetmed:

1. Kuivenduskraavide sulgemine. Suletavad kraavid on toodud kaardil lisa 7.

Kuna metsise elupaik ei piirdu mängualadega, vaid oluliselt tähtsam on pesitsusala, milleks on kogu kaitseala soostuvad metsad ja rabade servaalad, siis on kõikide toodud kraavide sulgemine metsise seisukohast soovitatav. Lisaks tooks nende kraavide sulgemine kaasa väga olulise 91D0* pindala kasvu ja paraneks looduslinal esinevate Natura elupaikade (91D0* ja 9080*) seisund. Ühegi kaitseväärtusega konflikti ei teki.

– Metsisigade lisaõõtmine

Jahimajanduslikel eesmärkidel lisaõõtmisega kunstlikult üles viidud metssea arvukusest tulenev röövlusoht. Kuna metsakanalised on maaspesitsejad, esineb haudekurnadel ja koorunud pesakondadel kõrgendatud oht langeda metsisigade saagiks.

Meetmed:

1. Ulukite lisaõõtmise keelustamine.
2. Läbirääkimiste pidamine piirkonna jahiseltsidega, et ulukite söötmisalasid ei tehtaks kaitseala piirile lähemale kui 0,5 km.

– Väikekiskjate kõrge arvukus

Peamiselt metsloomade suukaudse marutaudivaktsineerimise tulemusel kunstlikult üles viidud väikekiskjate arvukusest tulenev kõrgendatud röövlusoht metsise kui maaspesitseja haudekurnadele ja koorunud pesakondadele.

Meetmed:

1. Ulukite lisaõotmise keelustamine.
2. Väikekiskjate arvukuse piiramine.

– Häirimine

Parika looduskaitsealal ei ole pesitsusaegne häirimine oluline tegur, kuid antud teguriga tuleb arvestada kaitseala edasisel arendamisel. Parika looduskaitsealale on rajatud külastusrajatised Parika Väikejärve ja Parika järve kaldale. Metsateede võrk on hästi korrastatud. Peamiselt külastatakse kaitseala hilissuvel ja sügisel marjade ja seente ajal. Hilissuvine ja sügisene külastus ei häiri metsise pesitsemist.

Meetmed:

1. Kaitsealal ei planeerita külastusrajatise Parika raba põhjaossa ning Särkla sihtkaitsevööndisse.
2. Linnujahi keelamine kaitsealal.

– Andmete puudulikkus

Parika looduskaitseala asuvad suurepindalised metsisemängud, kuid metsisemängude seisundi andmed on väga lünklikud ning puudub ülevaade mängude seisundist. Enne kavandatavaid metsise liigikaitselisi töid on vajalik saada ülevaade reaalsest metsise olukorrast kaitsealal. Arvestades registrisse kantud mänguala suurusega, tuleks kogu ala täiendavalt inventeerida, selgitada välja mänguala tuumikud ja mängivate kukkede arv.

Meetmed:

1. Metsisemängude inventuur.
2. Perioodiline metsise seire.

2.1.1.4. Laanerähn

Laanerähn (*Picoides tridactylus*) ehk kolmvarvas-rähn [Kat II; EPN 8, LiD I; KE-jah; LoA-ei, LiA-ei] on Eesti mandriosas aastaringselt esinev sage haudelind (3000-5000 paari), keda saartel kohtab väga harva. Laanerähn elab vanades looduslikes metsades, eelistades kuusikuid (www.linnuvaatleja.ee). Laanerähni arvukus, populatsiooni seisund, sõltub vanade metsaelupaikade olemasolust. 2007 aasta Parika looduskaitseala haudelinnustiku inventuuri andmetel elab Parika looduskaitsealal 2 paari laanerähni.

Kaitse-eesmärk

- Pikaajaline kaitse-eesmärk: Parika looduskaitsealal pesitseb vähemalt 2 paar laanerähni.
- Kaitsekorraldusperioodi kaitse-eesmärk: Parika looduskaitsealal pesitseb vähemalt 2 paar laanerähni.

Mõjutegurid ja meetmed

+ Laanerähni pesapaigad on tsoneeritud sihtkaitsevööndisse.

– Sobilike pesitsus- ja toitumisalade vähenemine

Liigile sobivad vanad, kõrge vanusega kuusikud ning raba servades kasvavad vanad rabastuvad männikud

Meetmed:

1. Vanade loodusemetsade elupaiga seisundi paranemine.

2.1.1.5. Kanakull

Kanakull (*Accipiter gentilis*) [Kat II; EPN 7, LiD I; KE-jah; LoA-ei, LiA-ei] on Eestis väikesearvuline ja hajusalt levinud haudelind, kelle arvukus on viimase kahekümne aastaga väga oluliselt (enam kui 2 korda) vähenenud. Liik toitub peamiselt keskmise suurusega lindudest ja imetajatest - kanalised, rästad, vareslased, kurvitsalised, orav, jänessed jne. Saakobjektide ja ühtlasi

kanakulli käekäik sõltub eelkõige loodusmaastikele iseloomulike soodsas seisundis koosluste olemasolust. Seega on liik sobiv looduslike elupaikade seisundi indikaator, kes elab hästi võimalikult väikse inimõjuga metsa- ja soomaastikus. Kurnas on tavaliselt 3...4, harva 2 või 5 muna ja see on täis mai esimesel poolel. Pojad lennuvõimestuvad juuli esimesel poolel. Kanakullid harilikult talve saabudes minema ei rända.

Seisuga 2012 aasta on EELIS andmetel Parika looduskaitsealal arvel 1 kanakulli pesapaik, mis asub Särkla sihtkaitsevööndis.

Kaitse-eesmärk

- Eesmärk 30 aasta perspektiivis: Parika looduskaitsealal pesitseb edukalt vähemalt 1 paar kanakulli.
- Eesmärk kaitsekorraldusperioodi jooksul: Parika looduskaitsealal pesitseb edukalt vähemalt 1 paar kanakulli.

Mõjutegurid ja meetmed:

+ Kanakulli pesapaik on tzoneeritud sihtkaitsevööndisse.

2.1.1.6. Hüüp

Hüüp (*Botaurus stellaris*) [Kat II; EPN 7, LiD I; KE-jah; LoA-ei, LiA-ei] on Eestis vaid kohati esinev ja väikesearvuline haudelind. Ta elab suurte roostikega veekogudel. Roostikuga järve- ja merelahed on hüübile turvalised kohad pesaehituseks. Hüüp on rändlind. Oktoobri algul lendavad hüübid Lõuna-Euroopasse või Aafrikasse talvitama. Sealt saabuavad nad aga juba aprilli algul tagasi. Ränne toimub tavaliselt üksinda (<http://bio.edu.ee/>).

2007 aasta Parika looduskaitseala haudelinnustiku inventuuri andmetel elab Parika looduskaitsealal 1 paar hüüpe.

Kaitse-eesmärk

- Eesmärk 30 aasta perspektiivis: Parika looduskaitsealal pesitseb edukalt vähemalt 1 paar hüüpi.
- Eesmärk kaitsekorraldusperioodi jooksul: Parika looduskaitsealal pesitseb edukalt vähemalt 1 paar hüüpi.

Mõjutegurid ja meetmed:

+ Hüübile sobivad elupaigad on tzoneeritud sihtkaitsevööndisse.

– Parika järve kinnikasvamine, rootalade vähenemine.

Soo kuivendamisega 20. sajandi keskel alandati Parika järve veetaset ja järve kaldaaladele hakkas kujunema ulatuslik õõtsiksoo ja roostikuala.

Meetmed:

1. Parika järve veetaseme tõstmine, et aeglustada järve kinnikasvamist.

2.1.1.7. Laululuik

Laululuik (*Cygnus cygnus*) [Kat II; EPN 8, LiD I; KE-jah; LoA-ei, LiA-ei] on metsatundra ja taigavööndi järvede elanik, Skandinaavias pesitseb ka mägiveekogudel. Pesitseb ta mai lõpul, juunis. Eestis on laululuik tundud eelkõige kui läbirändaja, tema oletatavast pesitsustest siinmail on teada vaid väga üksikud juhtumid. Eestisse saabub laululuik märtsis, läbirändel peatub kevadel kuni mai teise pooleni ja sügisel septembri lõpust novembrini. Rändel peatuvad luigid nii merel kui ka siseveekogudel. Sisemaa järvedest sobivad peatuskohtadeks vaid suuremad järved, laululuik ei usalda väikseid veekogusid (<http://bio.edu.ee/>).

eElurikkuse vaatlusandmete alusel peatus Parika järvel 2007 aastal 4 lindu, 2008 aastal 6 lindu ja 2009 aastal 3 lindu. 2007 aasta Parika looduskaitseala haudelinnustiku inventuuri andmetel pesitses Parika looduskaitsealal 1 paar laululuiki.

Kaitse-eesmärk

- Eesmärk 30 aasta perspektiivis: Parika looduskaitsealal pesitseb edukalt vähemalt 1 paar laululuiki.
- Eesmärk kaitsekorraldusperioodi jooksul: Parika looduskaitsealal pesitseb edukalt vähemalt 1 paar laululuiki.

Mõjutegurid ja meetmed:

+ Laululuigele sobivad elupaigad on tsoneeritud sihtkaitsevööndisse.

– Parika järve kinnikasvamine, vaba veela vähenemine.

Soo kuivendamisega 20. sajandi keskel alandati Parika järve veetaset ja järve kaldaaladele hakkas kujunema ulatuslik õõtsiksoo ja roostikuala.

Meetmed:

1. Parika järve veetaseme tõstmine, et aeglustada järve kinnikasvamist.

2.1.1.8. Suur-laukhani ja rabahani

Suur-laukhani (*Anser albifrons*) [Kat-ei; EPN 8, LiD II/1 ; KE-jah; LoA-ei, LiA-jah] on meil arvukas läbirändaja aprillist maini ja septembrist oktoobrini. Eestis ta ei pesitse. Kevadrändel peatub Eestis kümneid tuhandeid isendeid. Parika looduskaitsealal asuv Parika järv koos järve kallastel laiuvate õõtsikutega on oluline veelindude rändepeatuspaik. 2008. aasta kevadrändel loendati Parika järvel 289 suur-laukhane ja sügisrändel peatus siin ühel öhtul 1200 lindu (eElurikkus: Lillemäe 2008).

Rabahani (*Anser fabalis*) [Kat-ei; EPN 8, LiD II/2 ja III/2; KE-jah; LoA-ei, LiA-jah] on laia levikuga rändlind. Rabahaned rändavad nii varakevadel kui sügisel läbi Eesti suurte parvedena. Rabahani on rändeajal üks tavalisimaid hanelisi Eestis. 2007. aastal loendati Parika järvel 260 rabahane (eElurikkus: Lillemäe 2007).

Parika järv ja järveäärsed õõtsikud on sobilikud rändlindude peatuskohaks. Parika looduskaitsealal on lubatud linnujaht, mis toimub sügisel rändeperioodil ning seetõttu tuleks keelustada. Vajadus linnujahi keelamiseks tuleneb sellest, et alates 2004. aastast on Parika looduskaitseala ühtlasi ka Parika linnuala ja Parika loodusala. Linnudirektiivi artikli 4 punkti 1 kohaselt tuleb selle direktiivi I lisas nimetatud liikide elupaikade kaitseks rakendada erimeetmeid, et kindlustada nende levikualal nende isendite säilimine ja paljunemine. Linnudirektiivi artikli 4 punkti 2 kohaselt peavad EL liikmesriigid rakendama sarnaseid meetmeid ka regulaarselt esinevate rändliikide suhtes, mida I lisas ei nimetata, pidades silmas nende kaitsmise vajadust mere- ja maismaa-alal, kus käesolevat direktiivi kohaldatakse, sealjuures eriti nende liikide pesitsus-, sulgimis- ja talvitusaladel ning rändepeatuspaikades. Seejuures tuleb pöörata erilist tähelepanu märgalade ja eriti rahvusvahelise tähtsusega märgalade kaitsele.

Kaitse-eesmärk

- Pikaajaline kaitse-eesmärk: Parika looduskaitsealal peatub rändeperioodil vähemalt 1500 suur laukhane ja 500 rabahane.
- Kaitsekorraldusperioodi kaitse-eesmärk: Parika looduskaitsealal peatub rändeperioodil vähemalt 1200 suur laukhane ja 500 rabahane.

Mõjutegurid ja meetmed:

+ Rändlindude peatuspaigad on tsoneeritud sihtkaitsevööndisse

– Häirimine ööbimispaikades

Meetmed:

1. Parika looduskaitsealal linnujahi keelamine.

2.1.2. Taimed

Keskkonnaregistri andmetel kasvab Parika looduskaitsealal neli kaitsealust taimeliiki: soovalk (ainulehine sookäpp) (*Malaxis monophyllos*), suur käöpõll (*Listera ovata*), vööthuul-sõrmkäpp (*Dactylorhiza fuchsii*) ja kahelehine käokeel (*Platanthera bifolia*).

Looduskaitsealal on teada kolme II kaitsekategooria taimeliigi elupaigad: kaunis-kuldking (*Cypripedium calceolus*), kõdu-koralljuur (*Corallorhiza trifida*) ja soovalk ehk ainulehine sookäpp (*Malaxis monophyllos*). Kokku on kaitsealal teada 12 kaitsealuse õistaimeliigi ja ühe samblaliigi kasvukohad. Lisaks eelpool nimetatud liikidele kasvavad kaitsealal veel järgmised III kaitsekategooria liigid: vööthuul-sõrmkäpp (*Dactylorhiza fuchsii*), kahkjaspunane sõrmkäpp (*Dactylorhiza incarnata*), laialehine neuuvaip (*Epipactis helleborine*), roomav öövilge (*Goodyera repens*), suur käöpõll (*Listera ovata*), pruunikas pesajuur (*Neottia nidus-avis*), kahelehine käokeel (*Platanthera bifolia*), harilik ungrukold (*Huperzia selago*) ja soo-neuuvaip (*Epipactis palustris*) (Suurkask 2002). Kaitsekorralduskava koostamise välitöödel leiti kaitsealuse Lindbergi turbasambla (*Sphagnum lindbergii*) kasvukohti. Kolmanda kaitsekategooria liikide kaitse tagatakse elupaikade kaitsega ning antud liike kaitsekorralduskavas eraldi ei käsitleta.

2.1.2.1. Kaunis kuldking

Kaunis kuldking (*Cypripedium calceolus*) [Kat II; EPN 7, LoD II ja IV; KE-ei; LoA-ei] kasvab Eestis põhiliselt puisniitudel ja metsades (loo-, laane- ja salumetsades) poolvarjulistes parasniisketes kohtades, kus põõsad ja suured rohttaimed teda liialt ei varjuta. Levinud on ta Eesti kõigis maakondades, 2011. aasta seisuga oli Keskkonnaregistrisse kantud 893 kirjet. Keerulise sigimisbioloogia ja aastatepikkuse algarengu tõttu on paljunemisikka jõudmisel liik jäänud püsima eelkõige inimtegevusest vähemhäiritud vanemates metsades. Kuldking ei talu niiskustingimuste muutusi. Kõige soodsamates kasvupaikades jõuab taimedeni veerand täisvalgusest (Kull 2013).

Kaunist kuldkinga on Parika looduskaitsealal leitud kolmes kasvukohas. Üks neist ala lõunaosas, Parika sihtkaitsevööndis kunagise turbavõtu kraavi nõlval. 2002. aastal loendati seal 185 isendit 250-l ruutmeetril (Suurkask 2002). Parika looduskaitseala põhja osas Särkla sihtkaitsevööndi segametsas loendati 2012. aastal kahes kasvukohas 11 ja 16 isendit (kahe kasvukoha vahekaugus ca 200m). Pikeaalise klonaalse püsikuna moodustuvad kuldkingal heas seisundis populatsioonides puhmikud, mis võivad olla mitusada aastat vanad. Lokaalpopulatsiooni elujõulisust näitab puhmikute piisav hulk ning generatiivsete võsude osakaal ja elumus, samuti juveniilsete taimede esinemine populatsioonis (Kull 2013).

Liigi seisundi peamiseks ohuteguriteks on kasvukohtade muutused ja hävimine metsade lageraiete, kuivendus- ja ehitustegevuse tagajärjel, kas otseselt kasvukohtades või nende naabruses. Parika looduskaitsealal on kauni kuldkinga kasvukohad tsoneeritud sihtkaitsevööndisse, kus metsamajanduslik tegevus on keelatud. Kasvukohtadele võib ohtlikuks saada piirkonna veerežiimi taastamine, sest enamasti asuvad kasvukohad kas kraavipervedel või sihi servades. Kaitsekorralduskava vahehindamisel tuleb hinnata kauni kuldkinga kasvukohtade võsastumist ning vajadusel planeerida osaline võsa eemaldamine.

2012. aasta seisuga oli kõigi Parika looduskaitseala kauni kuldkinga kasvukohtade seisund hea, kuid ohuteguriks on põõsarinde tihenemine alal. Võsastunud kasvukohtades tuleb võsa harvendada nii, et põõsarinde liitus ei ületaks 0,5 (Kull 2013). Kõige soodsamates kasvupaikades jõuab taimedeni veerand täisvalgusest (Kull 1999).

Kaitse-eesmärk

- Pikaajaline kaitse-eesmärk: Parika looduskaitsealal on vähemalt kolm kauni kuldkinga kasvukohta, kokku vähemalt 210 võsuga.
- Kaitsekorraldusperioodi kaitse-eesmärk: Parika looduskaitsealal on vähemalt kolm kauni kuldkinga kasvukohta, kokku vähemalt 210 võsuga.

Mõjutegurid ja meetmed:

+ Kauni kuldkinga kasvukohad on tsoneeritud sihtkaitsevööndisse

– Kasvukohtade võsastumine

Perioodilise seirega jälgida kasvukohtade seisundit (vähemalt Parika kasvukohas) ning hinnata kasvukoha valgusrežiimi parandamise vajadust.

Meetmed:

1. Kauni kuldkinga kasvukohtade perioodiline seire (vähemalt Parika kasvukoht).
2. Vajadusel kasvukohtade valgustingimuste parandamine.

2.1.2.2. Kõdu-koralljuur

Kõdu-koralljuur (*Corallorhiza trifida*) [Kat II; EPN 5, LoD-ei; KE-ei; LoA-ei] on oma nime saanud risoomi iseäraliku kuju tõttu, mis meenutab tihedalt põimunud koralli. Roheliste lehtedeta ja fotosünteesivõimetu on taim seentoiduline kogu oma elu. Taim kasvab mitmesugustes varjukamates metsades ja põõsastikes (Kull, Tuulik 2002). Kasvab alati niisketes kasvukohtades, rabastuvates metsades ja soistes võsades, lage- või puissoos. Liiki leidub üle Eesti, kuid on harvaesinev (Schmeidt 1996). Ohuteguriteks peetakse kasvukoha kuivendamist.

Parika looduskaitseala põhjaosas on kõdu-koralljuurt leitud 2003. aastal 4 taime ning 2008. aastal 5 taime. 2008. a seireandmete kohaselt pole märke liigi laienemisest. Kõdu-koralljuur kasvab Parika looduskaitsealal kuivendatud rabametsast kujunenud kõdusoometsas asuvate kinnikasvanud endiste turbavõtu aukude mätastel, või kraavipervel. Kunagiste kuivenduskraavide kinnikasvamise parandab kõdu-koralljuure kasvutingimusi.

Kaitse-eesmärk

- Pikaajaline kaitse-eesmärk: Parika looduskaitsealal on vähemalt üks kõdu-koralljuure kasvukoht kus kasvab vähemalt 5 taime.
- Kaitsekorraldusperioodi kaitse-eesmärk: Parika looduskaitsealal on vähemalt üks kõdu-koralljuure kasvukoht kus kasvab vähemalt 5 taime.

Mõjutegurid ja meetmed:

+ Kõdu-koralljuure kasvukohad on tsoneeritud sihtkaitsevööndisse.

– Kasvukohtade kuivendamine

Parika looduskaitsealal kasvab enamasti kinnikasvavates endistes turbaaukudes. Soodsalt mõjub raba üldise veerežiimi parandamine.

Meetmed:

1. Raba veerežiimi taastamine.

2.1.2.3. Soovalk (ainulehine sookäpp)

Soovalk (ainulehine sookäpp) (*Malaxis monophyllos*) [Kat II; EPN 6, LoD-jah; KE-ei; LoA-ei] kasvab valdavalt vesistes paikades, kuid harvadel juhtudel võib teda kohata ka üsna kuivade männikute servas (Kull, Tuulik 2002). Eelistatud kasvukohaks on siiski lodumetsad, kus soovalk võib kasvada ligi 40 cm kõrguseks. Rabades, lubjavaestes madalsoodes ja õõtsikutel turbasamblal kasvades jääb taim tavaliselt väikeseks (15-20cm) (Schmeidt 1996). Väikesekasvuline ja roheline taim on raskesti märgatav. Leiukohti on suhteliselt vähe, need on pillatult kogu Eestis, kuid populatsioonid on enamasti väikesearvulised.

Soovalk on registreeritud 1998. aastal Parika järvest idas. Toona leiti 7 isendit ning ohuteguritena toodi välja häirimist ja lähedal olevat liiklust. Pikemas perspektiivis võib negatiivset mõju avaldada piirkonnas olev kuivendusvõrk, mille tagajärjel võib kasvukoha seisund mõnevõrra halveneda. 2003. a seire käigus antud liiki ei leitud.

Kaitse-eesmärk

- Pikaajaline kaitse-eesmärk: Parika looduskaitsealal on vähemalt üks soovalku kasvukoht, kus kasvab vähemalt 7 taime.
- Kaitsekorraldusperioodi kaitse-eesmärk: Parika looduskaitsealal on vähemalt üks soovalku kasvukoht, kus kasvab vähemalt 7 taime.

Mõjutegurid ja meetmed:

+ Soovalku kasvukohad on tzoneeritud sihtkaitsevööndisse.

– Kasvukohtade kuivendamine

Meetmed:

1. Raba ja rabametsade loodusliku veerežiimi taastamine.

2.2. Elupaigad

Parika looduskaitsealal domineerivad rabamaastikud, ala põhjaosas ning lääne- ja idaservas levivad metsad. Parika raba lõunaosas asuv Parika järv, raba lääneservas olev väikejärv ning rabalaukad kuuluvad elupaigatüüpi huumustoitelised järved ja järvikud (3160). Tasapisi kinnikasvavat Parika järve ümbritsevad siirde- ja õõtsiksood, vähemal määral leidub siirdesood ka raba idaservas. Kuivenduse tõttu on osa rabadest klassifitseerunud elupaigaks „rikutud, kuid taastumisvõimelised rabad“. Levinumateks loodusdirektiivi alusel kaitstavateks elupaikadeks on rabad (7110*) ning siirdesood- ja rabametsad (91D0*), levinud on ka rikutud, kuid taastumisvõimeline rabad (7120), soostunud- ja soolehtmetsad (9080), peamiselt kaitseala põhjaosas levivad ka vanad loodusemetsad (9010*) (tabel 1). Piirkonnas toimunud ulatusliku kuivenduse tõttu on suur osa soometsadest kuivendusest mõjutatud, samuti on sooelupaigad arvestatava kuivenduse mõjuga. Parika raba on vana paksu turbalasundiga ja hästi väljakujunenud iseloomulike rabamaastikega soo liitlaam. Kaitseala piires paikneva säilinud sooala pindala koos soometsade ja järvedega on ligikaudu 1600 ha.

Käesoleva kaitsekorralduskava raames täpsustatud andmetel kvalifitseerub Natura elupaikadeks summaarselt 86 % kaitsealast. Ülejäänud ala moodustavad peamiselt kõdusoometsad ja noored või majandatud ning seetõttu elupaigaks mitte kvalifitseeruvad metsad.

Tabel 1. Natura elupaigatüüpide pindalad Parika looduskaitsealal ja Kuhjavere väike-konnakotka püsielupaigas.

Elupaiga KOOD	Elupaik/kõlvik	Pindala (ha)	Pindala (ha)	NATURA elupaikade seisund (ha)			Potent- siaalne elupaik
		(Natura andmebaas)	(2013 a. seisuga)	A	B	C	
3160	Huunustoitelised järved ja järvikud	107,1	112	11,3	100,7		
7110*	Raba	926,9	961	401,3	520,8	38,9	
7120	Rikutud, kuid taatumisvõimelised rabad	124,6	150,8			150,8	
7140	Siirde ja õõtsiksood	244,8	168,6	163,5	5,1		
9010*	Vanad loodusmetsad	13,1	110,5	3,4	60,9	46,2	60
9080	Soostuvad ja soo-lehtmetsad	188	108,6	3,3	32,2	73,1	81,9
91D0*	Siirdesoo- ja rabametsad	439,4	277,9	82,1	167,3	28,5	8,9
	<i>Muu mets</i>		291,07				
	<i>Muud lagedad alad (teed, platsid jms.)</i>		5,6				
	Elupaigad kokku	2043,9	1889,4	664,9	887	337,5	155,8

2.2.1. Rabad (*7110), Nokkheinakooslused (7150) ja rikutud, kuid taastumisvõimelised rabad (7120)

Raba elupaik on soo arengu viimane aste, kui taimede surnud osadest ladestunud turvas on nii tüse, et taimede juured ei küüni enam toitainerikka veeni. Rabakooslused on kaitsealal enamlevinud elupaigaks, hõlmates Natura andmebaasi järgi loodusalast 42,4 % ehk 927 ha, praegustel täpsustatud andmetel on elupaiga üldpindala 961 ha. Inimtegevusega rikutud, kuid taastumisvõimelised rabad hõlmavad Natura andmebaasi järgi loodusalast 5,7 % ehk 125 ha. Hilisemate inventuuridega ja käesoleva kaitsekorralduskavaga täpsustatud andmetel on elupaiga pindala 151 ha. Rikutud, kuid taastumisvõimeliste rabade elupaigatüüp esineb Parika raba lõunakagu- ja lääneservas, turbalõikamisega rikutud aladel. Raba veerežiimi taastamisel on suure tõenäosusega võimalik osas rikutud raba elupaigas taastada raba elupaik. Kuna kaks elupaika on tihedalt omavahel seotud, on nad käsitletud ühes alapunktis.

Nokkheinakooslused on alal esindatud valge nokkheinaga kaetud älvete näol, mis levivad laialdaselt Parika raba keskosas älveraba aladel ning väiksemal ala ka Särkla soo älveraba osas. Nokkheinakooslused on valdavalt heas seisundis ja suhteliselt kõrge esinduslikkusega. Nokkheinakooslusi pindalaliselt ei eristata ning nende kaitset käsitletakse koos rabade (*7110) elupaigatüübiga.

Parika looduskaitsealal on kaks rabamassiivi Parika ja Särkla raba (foto 1). Ala tuumiku moodustav Parika raba on andnud kaitsealale ka nime. Parika raba on vana paksu turbalasundiga ja hästi väljakujunenud iseloomulike rabamaastikega soo liitlaam, kaitseala piires paikneva säilinud sooala pindala koos soometsade ja järvedega on ligikaudu 1500 ha. Parika raba liitlaamal levib peenar-älvesraba ja peenar-älves-laugasraba, servades esineb paiguti ka mättaraba. Võrdlemisi suurel alal levivad rabametsad, mille kujunemisele on kaasa aidanud rabaservade kraavitamine nii turba kaevanduse kui ka metsaparanduse eesmärgil. Osaliselt on puurinne ka juba looduslikult Ida-Eesti tüüpi rabadele iseloomulikult parema kasvuga. Tugeva kuivenduse mõjuga ning seetõttu

metsastuvad rabaalad klassifitseeriti elupaigatüüpi „rikutud, kuid taastumisvõimelised rabad“ (7120). Parika järve ümbritsevad siirdesoolised õõtsiksood, mille kujunemisele on kaasa aidanud juba sajandi eest toimunud järve veetaseme alandamine.

Rabaala on suhteliselt tugevalt mõjutatud kuivendusest: juba 19. sajandi lõpus rajati läbi raba (kaitseala lõunapiiril) kulgev Viljandi-Põltsamaa maantee ning 20. sajandi I poolel oli raba kraavivõrguga ümbritsetud. 1920-30ndatel aastatel toimus Parika raba lõuna- lääne- ja idaservas labidaturba kaevandamine. Rabakooslused on valdavalt siiski hea (B) seisundiga, kuivenduse mõjuga servaaladel on seisund rahuldav (C).

Kaitseala kirdeosas Särгла sihtkaitsevööndis asub Särгла raba (foto 1.). Piirkonnas on tihe metsakuivenduskraavide võrgustik ning alal on ka turvast kaevandatud, kuid siiski on säilinud ca 35 ha suurune soola. Raba kirdeosas levib peenar-älvesraba, keskosas valdab puis-mättaraba ning servi ääristavad rabametsad.

Kaitse-eesmärk

- Pikaajaline kaitse-eesmärk: Parika looduskaitsealal on raba elupaik säilinud vähemalt 960 ha suurusel alal, seisundiga vähemalt B (hea).
- Kaitsekorraldusperioodi kaitse-eesmärk:
 1. Parika looduskaitsealal on raba elupaik säilinud vähemalt 960 ha suurusel alal, seisundiga vähemalt B (hea).

Mõjutegurid ja meetmed:

+ Raba elupaik on tsoneeritud sihtkaitsevööndisse

– Raba ümbritseva kraavivõrgu ja rabaservas olevate labidaturba karjääride jätkuv kuivendav mõju

Rabaservades olevad kraavid ja vanad turbakarjäärid avaldavad negatiivset mõju raba-aladele, soodustades paremat puude kasvu ning metsapiiri aeglast, kuid pidevat nihkumist raba keskosa suunas.

Meetmed:

1. Kaitsealal asuvate ja siiani toimivate kuivendusobjektide sulgemine.



Foto 1. Särгла raba.

2.2.2. Siirde- ja õõtsiksoo (7140)

Siirdesoo on vaheaste madal soo arengust kõrgsooks ehk rabaks. Mättavahedes kasvavad taimed saavad toitaineid hankida veel põhjaveest aga mättal kasvavad taimed enam põhjaveeni ei küüni. Õõtsiksoo on kujunenud veekogude kinnikasvamisel. Taimede juurte ja vartega läbipõimunud ning osaliselt turvastunud õõtsikkamara alla jääb püdel muda või veekiht. Õõtsikkamaral kasvavad valdavalt madalsootaimed.

Kaitsealal on elupaik esindatud valdavalt õõtsiksiirdesoo, mis levib Parika järve kinnikasvanud ehk õõtsikuga kattunud osadel. Väiksemal alal levib õõtsiksoo ka Väikejärve ja Pühajärve ääres. Õõtsiksoode kujunemine on küll seotud inimtegevustega, Parika järve veetaseme alandamisega, kuid kujunenud kooslused ja elupaigad on oma struktuurilt ja seisundilt looduslikud. Läbivooluline rabastumist iseloomustavate turbasamblamätastega siirdesooala asub Parika raba kirdeosas rabalaamade vahelise voolusooone alal. Elupaiga üldpindala on Natura andmebaasi järgi 245 ha (11,2 % loodusalast), hilisemate inventuuride ja kaardikihtide täpsustamise andmetel on elupaiga pindala 169 ha, kuna osa alast klassifitseeris raba elupaigatüübiks. Elupaigatüüp on kaitsealal valdavalt väga heas seisundis.

Kaitse-eesmärk

- Pikaajaline kaitse-eesmärk: Parika looduskaitsealal on siirdesoo- ja õõtsiksoo elupaik säilinud vähemalt 169 ha suurusel alal, seisundiga vähemalt A (väga hea).
- Kaitsekorraldusperioodi kaitse-eesmärk: Parika looduskaitsealal on siirdesoo- ja õõtsiksoo elupaik säilinud vähemalt 169 ha suurusel alal, seisundiga vähemalt A (väga hea).

Mõjutegurid ja meetmed:

+ Siirde- ja õõtsiksoo elupaik on tsoneeritud sihtkaitsevööndisse.

– Parika järve veetaseme alanemine.

Elupaigal ei avaldu otseseid negatiivseid inim mõjusid. Kuna elupaiga seisund sõltub Parika järve veetasemest, aitab elupaiga head seisundit tagada Parika järve veetaseme tõstmine ja stabiliseerimine.

Meetmed:

1. Parika järve veetaseme tõstmine ja stabiliseerimine väljavoolule rajatava paisuga.

2.2.3. Vanad looduspõõtsad (*9010)

Vanad looduspõõtsad hõlmavad eeskätt puutumatu või vähese inim mõjuga vanu metsi, aga ka looduslikult uuenenud hiljutisi põõnguid katvaid nooremaid puustuid. Eestis kuuluvad siia nii okas- ja segapõõtsad kui ka suurem osa lehtmetsi: loo-, nõõme-, palu-, laane- ja rabastunud metsad, mille puurindes valitsevad mänd, kuusk, kask või haab.

Vanad looduspõõtsad hõlmavad Natura standardandmebaasi kohaselt Parika loodusalast vaid 0,6 % ehk 13,1 ha. Elupaiga pindala suurenemine tuleneb andmete täpsustamisest – kaitsekorralduskava koostamisel korrastati elupaikade andmebaasi, parandati kaardistamise vigu ning korrigeeriti elupaikade piire aerofoto ja välitööde alusel, mille tulemusena suurenes elupaiga pindala 110 hektarini.

Elupaiga seisund on enamasti B, noorematel soostunud ja soometsadest kuivenduse toimetel kujunenud looduspõõtsadel ka C. Valdava osa elupaigast moodustavad laanemetsad, aga esineb ka soostunud metsi, puurindes domineerib enamasti kuusk. Elupaik on enam levinud kaitseala põhjaosas Nõuassaare ja Särkla sihtkaitsevööndites, väiksemal pindalal ka kaitseala kagunurgas Parika sihtkaitsevööndis ning Kuhjavere väike-konnakotka püsielupaigas. Loodusliku arengu toimetel

on oodata elupaiga struktuuri ja seisundi paranemist ning ilmselt ka mõningast pindala suurenemist. Kolmekümne aasta perspektiivis suureneb elupaiga pindala 170 hektarini.

Kaitse-eesmärk

- Pikaajaline kaitse-eesmärk: Parika looduslal on vana loodusmetsa elupaik säilinud vähemalt 170 ha suurusel alal, seisundiga vähemalt B (hea).
- Kaitsekorraldusperioodi kaitse-eesmärk: Parika looduslal on vana loodusmetsa elupaik säilinud vähemalt 110 ha suurusel alal, seisundiga vähemalt B (hea).

Mõjutegurid ja meetmed:

+ Vana loodusmetsa elupaik on tsoneeritud sihtkaitsevööndisse

Loodusliku arengu toimet suureneb metsade vanus, paraneb struktuur ja esinduslikkus ning pikemas perspektiivis ka pindala.

2.2.4. Soostuvad ja soo-lehtmetsad (*9080)

Soostuvad ja soo-lehtmetsad on laiamahuline elupaigatüüp, millesse kuuluvad nii soostuvad metsad, madalloometsad kui ka lodumetsad. Kõik need metsad kasvavad tasasel maal, lauetes nõgudes või nõlvade jalamil, kus põhjavesi on maapinna lähedal. Põhjavee tase muutub tugevasti. Kevadel on põhjaveetase kõrge, ulatudes tihti maapinnale, suvel langeb sügavamale. Soostumise algstaadiumis valitsevad puurindes kuusk ja arukask, madalloometsades sookask ning lodumetsades sanglepp koos sookasega.

Soostuvad lehtmetsad ja madaloo lehtmetsad hõlmavad Natura andmebaasi kohaselt looduslalt 8,6% (188 ha). Kaitsekorralduskava koostamisel teostatud elupaigaandmete täpsustamise andmetel on elupaiga üldpindala vaid 108 ha, kuna osa soometsadest (eelkõige Nõuassaare sihtkaitsevööndis) ei klassifitseeru elupaigana tugeva kuivenduse mõju tõttu. Elupaik on esindatud valdavalt madalloometsade, vähemal määral ka soostunud metsade näol ning levib enamuses Särkla ja Nõuassaare sihtkaitsevööndites. Väiksemal alal levib madalloometsi ka Parika raba idaservas Parika sihtkaitsevööndis. Elupaiga seisund on keskmine või kesine, kuna pea kogu selle leviala on mõjutatud metsakuivendusest. Iseloomulik on kuuse alusmetsa tihenemine ning kõdusoostumise tunnusjooned rohurindes.

Planeeritava veerežiimi taastamisega on võimalik kaitsekorraldusperioodil suurendada elupaigatüübi pindala 20 ha võrra ning pikemas perspektiivis suurendada elupaigatüübi pindala kokku 190 hektarini. Veerežiimi taastamine parandab ühtlasi elupaiga seisundit.

Kaitse-eesmärk

- Pikaajaline kaitse-eesmärk: Parika looduskaitselal on soostuva ja soo-lehtmetsa elupaik säilinud vähemalt 190 ha suurusel alal, keskmise seisundiga B (hea).
- Kaitsekorraldusperioodi kaitse-eesmärk:
 1. Parika looduskaitselal on soostuva ja soo-lehtmetsa elupaik säilinud vähemalt 128 ha suurusel alal, keskmise seisundiga B (hea).
 2. Taastamistööd on teostatud 62 ha soostuva ja soo-lehtmetsa elupaiga taastamiseks.

Mõjutegurid ja meetmed:

+ Soostuva ja soo-lehtmetsa elupaik on tsoneeritud sihtkaitsevööndisse

Loodusliku arengu toimet suureneb metsade vanus, paraneb struktuur ja esinduslikkus.

– Metsakuivendus

Metsakuivenduskraavide võrgustik avaldab jätkuvat negatiivset mõju põhjustades soometsade seisundi jätkuvat halvenemist.

Meetmed:

1. Elupaiga loodusliku veerežiimi taastamine kuivenduskraavide sulgemise (paisutamise) või täitmise teel.

2.2.5. Siirdesoo- ja rabametsad (*91D0)

Siirdesoo- ja rabametsa elupaik erineb siirdesoo ja raba elupaigast märgatavalt tihedama ja kõrgema puurinde poolest. (Puurinde liituvus 0,3 ja puude keskmine kõrgus on üle 4 meetri). Siirdesoometsas moodustavad puurinde sookask ja mänd, rabametsas valitseb mänd.

Parika looduskaitsealal on siirdesoo- ja rabametsad enamlevinud metsaelupaigaks, mis Natura andmebaasi kohaselt hõlmavad loodusalast 20,1% (439 ha). Hilisemate inventuuride ning kaardikihtide täpsustamise andmetel levib elupaik mõnevõrra väiksemal alal (278 ha). Erinevus tuleneb asjaolust, et osa rabametsi osutusi nooreks ning elupaiga kriteeriumitele mittevastavaks. Osad metsad olid tugevalt kuivendusest mõjutatud ja kvalifitseerusid madalas seisundis vanadeks loodusemetsadeks (9010*). Valdavalt kuuluvad elupaika rabametsad, mis ääristavad Parika raba pea kõigist külgedest ning ümbritsevad ka Särkla raba. Domineerivad rabamännikud, mis kasvavad rabalaamade nõlvadel ning jalamitel parema loodusliku veeäravooluga aladel. Rabametsad on osalt kujunenud nõrga kuni mõõduka kuivenduse mõjul lagedamate rabalade metsastumisel. Enamasti on sekundaarsed kuivenduse mõjul kujunenud rabametsad elupaigana võrdlemisi noored, mistõttu nende esinduslikkus on seetõttu enamasti keskmine. Männi enamusega siirdesoometsad levivad paiguti ja suhteliselt väikesel pindalal Parika raba servades, enamasti on siirdesoometsad kuivendusest mõjutatud.

Planeeritava veerežiimi taastamisega on võimalik parandada olemasolevate elupaikade seisundit ning pikemas perspektiivis suurendada elupaiga pindala 8,9 ha võrra.

Kaitse-eesmärk

- Pikaajaline kaitse-eesmärk: Parika looduskaitsealal on siirdesoo- ja rabametsa elupaik säilinud vähemalt 286 ha suurusel alal, keskmise seisundiga B (hea).
- Kaitsekorraldusperioodi kaitse-eesmärk:
 1. Parika looduskaitsealal on siirdesoo- ja rabametsa elupaik säilinud vähemalt 278 ha suurusel alal, seisundiga B (hea).
 2. Taastamistööd on teostatud 8 ha siirdesoo- ja rabametsa elupaiga taastamiseks.

Mõjutegurid ja meetmed:

+ Siirdesoo- ja rabametsa elupaik on tsoneeritud sihtkaitsevööndisse

– Rabaservades olevate kraavide ja vanade turbakarjäärade kuivendav mõju

Metsakuivenduskraavide võrgustik avaldab jätkuvat negatiivset mõju põhjustades soometsade seisundi jätkuvat halvenemist..

Meetmed:

1. Elupaiga loodusliku veerežiimi taastamine kuivenduskraavide sulgemise (paisutamise) või täitmise teel.

2.2.6. Huumustoitelised järved ja järvikud (3160)

Huumustoiteliste järvede ja järvikute elupaika kuuluvad eelkõige huumustoitelised (düstroofsed) rabaveekogud – pruuniveelised järved ja rabalaukad, mille vesi on happeline ning humiinaine tõttu üsna tume. Rabajärvedes ja –laugastes enamasti kõrgem kaldaveetaimestik kas puudub või on väga

hõre, veesiseid taimi on vähe, kuid nii kaldal kui ka kaldavees kasvab rohkesti turbasambraid. Tõmmu- ja pehmeveliste segatoiteliste järvede vesi sisaldab rohkem mineraalaineid ja neis kasvab rohkem ujulehtedega taimi ja üsna rohkesti konnaosja (Paal 2004).

Parika looduskaitsealal asub kolm järve: raba kaguosas paiknev Parika järv (foto 2), lääneservas asuv (Parika) Väikejärv ning põhjaosas asuv Pühajärv. Kõik järved on tumedaveelised rabajärved ning oma tekkelt jäänukjärved – kujunenud Parika soo kohal asunud suurema järve kinni kasvamisel.

Elupaigatüüp hõlmab lisaks järvedele ka Parika rabas paiknevaid rabalaukaid, mis on enamuses võrdlemisi heas seisundis. Natura standardandmepormi kohaselt hõlmab tüüp kaitsealast 4,9 % ehk 107 ha. Käesoleva tööga täpsustatud andmetel on elupaiga pindala 112 ha. Pindala suurenemine tuleneb asjaolust, et elupaiga hulka arvati ka Väikejärv.

Parika järv

Parika järv on pehme- ja tumedaveeline järv, madal ning sopiline ning mitme saarega, servadest õõtsikuga kattuv. Järve veepeegli pindala on 207 ha. järve veevahetus on nõrk, suurim sügavus ilma lendmudata on 1,6 m. Parika järve veetaset alandati juba 19. sajandil kui süvendati (kaevati) järvest lähtuv Piduli oja. Praegu on järv inimtegevusest vähe mõjutatud. Ta on madal ja tugevasti mudastunud ning soostunud järv, intensiivne soostumine jätkub ka praegu. Järve kaju muutub kiiresti, viimastel aastatel on juurde tekkinud mitmeid saari. Ümbritsevast soost eraldab järve õõtsiksooriba, mis on tekkinud järve kinnikasvamisel (foto 2.).

Vesi on rabast pärinevate huumusainete tõttu tume, värvuselt punakaspruun. Vee läbipaistvus oli 2012. aasta suvel väike, 0,7-1,0 m. Orgaanilise aine sisaldus oli kõrge (COD_{Cr} oli 49-55 mg O/l). Vesi oli nõrgalt aluseline, vee pH enamasti suhteliselt kõrge, 8,46-8,59.

Järve fütoplankton on nii hulgalt kui arvukuselt madalal, oligotroofselt tasemel. Fütoplanktoni seisukohast vaadatuna on järve ökosüsteem püsinud üsna stabiilne ja muutumatu alates 1970. aastatest. Parika järve zooplanktonit on varem uuritud 1953., 1963., 1979. a. ja 2008. a. Võrreldes varasemate uuringutega on järve zooplanktoni liigiline koosseis oluliselt vaesunud. Varasematel aastatel on koorikloomade liikide arv olnud vahemikus 8 – 9. Võrreldes 2008. a. on järve seisund samasugune. 2012. aasta välitöödel registreeriti järves 4 liiki kalu ja 46 liiki õistaimi (Ott 2012).

Parika järve ökoloogilise seisundi kohta on raske hinnangut anda, kuna tegemist on pehme- ja tumedaveelise järvega (selle järvetüübi kohta ei ole siiani häid kvaliteedinäitajaid leitud). Üldjoontes võiks öelda, et järve seisund oli nii 2008. kui 2012. aastal „hea“ kuni „kesine“. Järv on inimtegevusest vähe mõjutatud, kunagine veetaseme alandamine on maastumist kiirendanud (Ott 2012).

Väikejärv (Parika Väikejärv)

Väikejärv on looduslik järv, mille pindala on 4,7 ha, kaldajoone pikkus on 976 m ja kaldajoone keerukus 1,26 (Tamre 2006).

Pühajärv (Parika Pühajärv)

Parika Pühajärv on looduslik järv, mille pindala on 0,6 ha, kaldajoone pikkus on 297 m ja kaldajoone keerukus 1,08 (Tamre 2006).

Kaitse-eesmärk

- Pikaajaline kaitse-eesmärk: Parika looduskaitsealal on huumustoiteliste järvede ja järvikute elupaik säilinud vähemalt 112 ha suurusel alal, seisundiga A (väga hea).
- Kaitsekorraldusperioodi kaitse-eesmärk: Parika looduskaitsealal on huumustoiteliste järvede ja järvikute elupaik säilinud vähemalt 112 ha suurusel alal, seisundiga B (hea).

Mõjutegurid ja meetmed:

+ **Huumustoiteliste järvede ja järvikute elupaik on tzoneeritud sihtkaitsevööndisse**
+ **Valdav osa (ca ¾ rabalaugastest) rabalaugastest (laukarabast) on kuivendusest mõjutamata**

– Parika järve jätkuv kinnikasvamine

Veetaseme alandamisega alanud järve kinnikasvamine kestab siiani ning õõtsiku laienemisega järve veepeegli pindala väheneb.

Meetmed:

1. Parika järve veetaseme tõstmine ja stabiliseerimine.

Parika järve veetaseme tõstmine ja stabiliseerimine järvest välja voolavale Piduli ojale kärestikpaisu ehitamisega.

– Rabaserva kuivenduse mõju laugastele.

Rabaservades olevad kuivendusobjektid avaldavad mõju rabamassiivi servaaladel (hinnanguliselt ¼ laugastest) olevatele laugastele.

Meetmed:

1. Parika raba servaalade veerežiimi taastamine.



Foto 2. Parika järv kevadel.

3. PARIKA LOODUSKAITSEALA JA KUHVARE VÄIKE-KONNAKOTKA PÜSIELUPAIGA VÄÄRTUSTE TUTVUSTAMINE JA KÜLASTUSKORRALDUS

Parika looduskaitseala on traditsiooniliselt oluline Viljandi linna ja lähipiirkonna inimeste marja- ja seenekorjamise kohaks. Aktiivselt on külastatav Parika Väikejärve lähipiirkond, seda eriti sügisesel perioodil (head marja- ja seenemaad). Parika Väikejärve äärde viib korrastatud matkarada ning rabapinnasele on rajatud laudtee ning järve kaldale puhkekoht. Parika järve ääres, kunagise järve kõrgemal kaldavallil asub linnuvaatlustorn. Linnuvaatlustorni pääseb Viljandi - Kolga-Jaani maanteelt. Parika looduskaitseala puhkemajanduslik taristu on toodud lisas 6.

Kuhjare väike-konnakotka püsielupaik asub üldkasutatavatest teedest kaugel ning seal ei asu külastusobjekte. Püsielupaigas on kehtestatud liikumispiirang ja sinna ei planeerita külastusrajatise.

Visioon

Parika looduskaitseala üldine külastuskoormus on jäänud väheaktiivsele tasemele. Külastuskoormus on suunatud Parika väikejärve ja Parika järve lõunaosa piirkonda ning on välja arendatud ajakohane külastustaristu.

Kuhjare püsielupaigas ei rakendata aktiivset külastuskorraldust ega rajata külastustaristut.

Eesmärk

1. Parika looduskaitsealal on korrastatud ja ajakohane külastustaristu, nii organiseeritud gruppidele kui üksikkülastajatele.
2. Hea ligipääsetavusega Parika järve vaatetorn on kujunenud populaarseks külastusobjektiks ning varustatud asjakohaste infostendidega.
3. Korrastatud on pinnaste Parika järve väljavoolu kohani ning sealne randumiskoht paatidele.

3.1. Külastusrajatised

3.1.1. Loodusrada, linnutorn

Parika loodusrada

Parika looduskaitseala tutvustamiseks on rajatud Parika loodusrada. Loodusraja taristu hulka kuuluvad rajal paiknevad infostendid, sillad, puhkekohad jms., mille paiknemist kaitsekorralduskavaga täpselt ei planeerita.

Parika loodusrada tutvustab Parika raba servaalade niiskeid metsi, raba ja rabajärve ökosüsteemi. Rajal on infostendid, mis tutvustavad piirkonna vaatamisväärsusi. Parika loodusrada on mineraalmaal pinnasrada, mida on tugevdatud hakkpuiduga, rabapinnasel on laudrada. Üle kraavide viivad puidust sillad. Raja pikkus on 1,5 km. Raja teenindamiseks vajaliku infrastruktuuri juurde kuulub väljaspool kaitseala asuv parkimisplats. Parkla servas on Parika looduskaitseala ja matkarada tutvustav infostend ja kuivtualett. Väikejärve ääres asub puhkekoht piknikulauaga ning paadisillaga.

Praegu kulgeb matka (õppe) rada Väikejärve lõunakaldal poolringina ning suundub siis lagerabani, kust tagasi tuleb tulla täpselt sama teed mööda. Pakkumaks külastajatele rohkem avastamisrõõmu on kavas rada pikendada järve põhjakaldale nii, et see teeks tiiru ümber järve ning poleks tarvidust kogu teed sama rada mööda käia. Raja pikenduse jaoks saab ära kasutada juba ümber järve põhjaosa kulgevat spontaanset ja hooldamata jalgrada. Seetõttu ei kaasne raja pikendamisega olulisi negatiivseid mõjusid. Täiendavalt rajatava matkaraja pikkus on ca 750 meetrit.

Parika linnutorn

Parika järve lõunakaldale on rajatud 6 meetri kõrgune puidust linnutorn, millelt avaneb avar vaade Parika järvele ning õõtsiksoole. Linnutorni juurde viib ca 125 meetri pikkune laudrada. Raja alguses kaitseala servas on Parika looduskaitseala tutvustav infostend. Peamiselt on linnutorn mõeldud linnuhuvilistele, üksikvaatlejale või väiksele grupile. Täiendavaid külastusrajatise piirkonda ei planeerita.

Meetmed:

1. Parika loodusraja korrastamine ja hooldus.
2. Parika loodusraja väljaarendamine – ümber Väikejärve laudraja, mis on kombineeritud hakkpuitrajaga, väljaehitamine.
3. Parika Väikejärve puhkekoha hooldus.
4. Parika Väikejärve paadisilla hooldus ja uuendamine.
5. Parika linnutorni korrastamine ja hooldus.
6. Parika linnutorni juurde viiva raja hooldus ja korrastamine

3.1.2. Viidad

Parika looduskaitsealale juhatamiseks on Maanteeamet paigutanud Tääksi-Tõnissaare maanteele Aimla külla suunaviida, mis suunab Parika loodusrajale ja Parika Väikejärve äärde. Parika loodusraja algusesse viiva metsateede äärde on Riigimetsa Majandamise Keskuse paigaldanud kolm puidust suunaviita.

Meetmed:

1. Suunaviitade hooldus ja vajadusel uuendamine.

3.1.3. Infostendid

Parika looduskaitseala tutvustamiseks on paigaldatud kaks infostendi, üks Parika loodusraja alguses oleva parkla serva ja teine Parika linnutorni juurde viiva laudtee algusesse. Infostendide asukohad on toodud kaardil lisas 6. Infostendid vajavad uuendamist.

Meetmed:

1. Parika looduskaitseala infostendide uuendamine
2. Infostendide regulaarne hooldus.

3.1.4. Parkimisplatsid

Parika looduskaitsealal on 1 parkimisplats, mis asub Parika loodusraja alguses kaitsealast väljas. Parkimisplats on vajalik kaitseala tutvustamiseks (osa Parika loodusraja infrastruktuurist).

Meetmed:

1. Parkimisplatsi hooldus ja korrastamine.

3.1.5. Kuivtualetid

Parika looduskaitsealal on 1 kuivtualett, mis asub Parika loodusraja alguses kaitsealast väljas. Kuivtualett on osa Parika loodusraja infrastruktuurist.

Meetmed:

1. Kuivtualeti hooldus ja korrastamine.

3.1.6. Parika järve tee

Pinnastee, mis viib Viljandi – Kolga-Jaani maanteelt Parika järve äärde. Tee lõpeb Piduli oja ääres ning sealt on võimalik mööda oja sõita paadiga järvele. 2013 aasta seisuga oli tee läbitav, kuid kohatiste suuremate lompidega (poriste kohtadega). Antud teed ei reklaamita kui külastusobjekt, vaid pinnastee on vajalik võimaldamaks vajadusel teostada uuringuid Parika järvel. Kaitseeeskirjaga ei ole keelatud paatidega järvel liikumine, seega puudub vajadus tee sulgemiseks külastajatele. Vältimaks teepervede kahjustamist peab tee olema normaalselt läbitav. Antud tee on vajalik ka Parika järve veetaseme tõstmisel karestikpaisu ehitamisel. Tee korrastamisega tuleb tagada pinnastee läbitavus, vajadusel kõrvaldada teele langenud takistused, kuid puudub vajadus tee kvaliteedi tõstmiseks.

Meetmed:

1. Parika järve pinnastee korrastamine ja hooldus.

3.2. Infomaterjalid ja trükised

Parika looduskaitseala on tutvustatud alljärgnevates trükistes:

Lapp, H. 2001. Viljandimaa kaitsealad. Viljandimaa Keskkonnateenistus. Viljandi.

Infotrükises antakse ülevaade Viljandimaa kaitsealadest, sealhulgas ka parika looduskaitsealast. Parika looduskaitseala iseloomustab pilt hälverabast ja ¼ leheküljeline üldtutvustav tekst.

Lapp, H. 2006. Parika looduskaitseala. Viljandimaa Keskkonnateenistus. Viljandi.

Infoleht A5 formaadis. Sisaldab 6 fotot, kaitseala üldtutvustavat teksti, kaarti.

Vaiksalu, R. (koostaja). 2012. Viljandimaa looduskaitseobjektid. Keskkonnaamet.

Infotrükises antakse ülevaade kõikidest Viljandimaa looduskaitsealustest objektidest. Parika looduskaitsealas antakse lühike üldtutvustus.

Planeeritud on välja anda Parika looduskaitseala tutvustav voldik. Voldik tutvustab Parika looduskaitseala ökosüsteeme ning kaitseala külastamise võimalusi. Voldikus on ülevaade Parika loodusrajast ja Parika linnutornist koos kaardimaterjaliga.

Meetmed:

1. Parikat looduskaitseala tutvustava voldiku väljaandmine

4. KAVANDATAVAD KAITSEKORRALDUSLIKUD TEGEVUSED JA EELARVE

4.1. Tegevuste kirjeldus

4.1.1. Liigikaitseelised tööd

Kaunis kuldking

Kauni kuldkinga kasvukohtade soodsa seisundi tagamiseks tuleb teostada perioodilist seiret ning vastavalt kasvukohtade seisundile teostada valgustingimuste parandamist.

Kauni kuldkinga kasvukoha hooldustööde tingimused

1. Kuldking ei talu täisvalgust. Kauni kuldkinga kasvukoha valgustingimused on optimaalsed, kui kasvupaigas jõuab taimedeni veerand täisvalgusest.
2. Võsastunud kasvukohas tuleb võsa harvendada nii, et põõsarinde liitus ei ületaks 0,5.
3. Raietöödega ei tohi metsa liitust kauni kuldkinga kasvukohas ja selle 30 m laiusel puhveralal viia väiksemaks kui 0,4.
4. Kauni kuldkinga kasvukohas ja kuni 30 m kaugusel kasvukohast ei tohi teha uuendusraiet ning rajada metsa väljaveoteid.
5. Kasvukohast eemaldatud võsa (jm materjal) tuleb kasvukoha piirkonnast eemaldada vähemalt 30 meetri kaugusele. Eemaldatud võsa võib peenestada ning laotada maapinnale kasvukohast vähemalt 30 meetri kaugusele.

4.1.2. Elupaikade hooldus- ja taastamistööd

4.1.2.1. Metsakuivenduskraavide sulgemine soolade loodusliku veerežiimi taastamiseks

Metsakuivenduskraavide võrgustik hõlmab pea kogu Nõuassaare ja Särkla sihtkaitsevööndi ala ning metsakuivenduskraave leidub ka Parika raba servades. Tüüpiliselt on tegemist kraavidega, mille praegune sügavus on 1-1,6 m ning laius 4-6 m. Kuivendusobjektid on küll aastakümneid seisnud hooldamata, kuid funktsioneerivad siiani ning mõjutavad soometsi ning lagesoo elupaiku endiselt. Vältimaks soometsade seisundi edasist halvenemist ning nende pindala vähenemist, tuleb kaitsealal asuvad kuivenduskraavid paisutada või täita.

Veerežiimi taastamisel tuleb arvestada kaitse-eesmärgiks oleva linnuliigi metsise elupaiganõudlustega ning samas vaadelda tegevust tervikliku sooökosüsteemi taastamise kontekstis. Juhul kui kraavid paiknevad kaitseala piiril, teenindades ka alast väljapoole jäävaid majandatavaid metsa- ja põllumaid, pole nende sulgemine põhjendatud ega võimalik. Samuti pole võimalik kaitseala läbivate ja väljapool kaitseala asuvaid maid teenindavate kraavide sulgemine.

Paisutamise võimalik tehnoloogia sõltub kraavide mõõtmetest, kraavi veepinna langust ning vooluhulgast. Antud alal esinevad nõukogude perioodil kaevatud kuivenduskraavid sügavusega 1,3-1,7 m ja laiusega 4-6 m. Kraavid pole enamasti olulisel määral kinni kasvanud. Kraavide sulgemisel peab arvestama ühtlasi ka metsise elupaiganõudlustega. Kuna veega täidetud kraavid osutuvad poegadele metsise pesakondadele takistuseks, siis on parimaks sulgemisviisiks kraavide kogu ulatuses pinnasega täitmine. Kui see osutub liiga kulukaks või muul põhjusel ebasobivaks, oleks kompromisslahenduseks mitte piirduda kitsaste paisudega, vaid sulgeda kraavid metsise elupaigas pikemate lõikudena (50-100 meetri ulatuses iga 200-500 m järel). Kraavide sulgemisel võib kasutada kraavivallidesse kuhjatud turvast, lisaks tuleb ekskavaatoriga võtta turvast ka kraavi kõrvalt, mille tagajärjel jäävad maapinda lohud, mis veega täitunult võivad pakkuda elupaiku kahepaiksetele. Suurema vooluhulgaga kogujakraavidel või suurema langu korral on tõenäoliselt vaja rajada turbast ja puidust kombineeritud paise, vajadusel võib kasutada geotekstiile

infiltratsiooni ning erosiooni vältimiseks. Paisude (tammide) vahekaugus ei tohiks ületada 10-15 cm kraavi veepinna langu kohta.

Paisutatavate/suletavate kuivenduskraavide kogupikkus on 15,8 km ja hinnanguline veerežiimile avalduva olulise mõju ala on 246 ha. Taastamistegevused avaldavad positiivset mõju loodusdirektiivi soo- ja soometsa elupaikadele kuni 181 hektari ulatuses. Suletavate metsakuivenduskraavide kaart on toodud lisas 7. Taastamistööde korraldaja on Riigimetsa Majandamise Keskus.

Veerežiimi taastamistöödele eelneb taastamisprojekti koostamine, millega pannakse paika kraavide sulgemise (täitmise) või paisutamise tehnilised lahendused ja keskkonnanõuded ning rajatiste täpsed asukohad. Taastamistööde eelselt ja järgselt toimub taastamise esma- ja tulemusseire.

4.1.2.2. Turba kaevandamise tarbeks rajatud kraavide sulgemine

Omaette kuivendusobjektide grupina tuleb välja tuua rabaservades paiknevad valdavalt 1920-30ndatel aastatel rajatud labidaturba karjäärid ja nendega seotud kraavid. Need on looduslikul teel kinni kasvamas, kuid avaldavad siiski veel kuivendavat mõju. Kauakestnud kuivenduse tõttu on turbakarjääride piirkonnad metsastunud või kujunenud lausa kõdusooks. Turbalõikamiseks rajatud kraavide suure hulga ning paiguti raske ligipääsetavuse tõttu on nende lausaline sulgemine komplitseeritud ja kulukas ning avaldaks uusi häiringuid sooladele. Samuti pole see juba valdavas osas kinnikasvanud kraavide puhul ka enam vajalik. Siiski tuleks paisutada suuremad ning siiani efektiivselt toimivad nn kogujakraavid.

Kuna kraavid on kitsad ja enamuses väikese äravooluga on nende sulgemiseks otstarbekas kasutada turbatamme, tammi laius vähemalt 3 meetrit. Kraavide kogu ulatuses täitmine pole vajalik ning rikuks täiendavalt kraavide ümbruse rabapinda. Suuremate kogujakraavide ning suurema pinnalangu puhul on otstarbekas rajada turbast ja puidust kombineeritud tammid, veepidavuse tagamiseks võib infiltratsiooni vältimiseks kasutada geotekstiili. Tammide vahekaugus ei tohi ületada 20 cm kraavi või soopinna vertikaalprofiilil. Paisutatavate/ suletavate kraavide kogupikkus on 9,7 km ja hinnanguline mõjuala veerežiimile on 172 ha. Suletavate kraavide paiknemise kaart on toodud lisas 7. Taastamistööde korraldaja on Riigimetsa Majandamise Keskus.

4.1.2.3. Parika järve veetaseme taastamine

Parika järve veetaseme alandati juba 19. sajandil kui süvendati (kaevati) järvest lähtuv Piduli oja. Veetaseme alandamine on kiirendanud järve kinnikasvamist ning veepeegli vähenemist. Järve sügavuse ja mahtu vähenemine on mõjutanud ilmselt ka veekvaliteeti, hapnikurežiimi ja ökoloogilist seisundit tervikuna. Väljavool oli 2012 aasta sügise seisuga paisutatud kobraste poolt, kuid sobiva veetaseme püsivaks hoidmiseks tuleb Piduli oja lähte (20-50 m kaugusele järvest) rajada kärestikpais. Sobiv paisutuskõrgus on oja lähte tasemega võrreldes hinnanguliselt 30-40 cm. Veetaseme tõus peab võimaldama olemasolevate järveõõtsikute kerkimist, nii et õõtsikute alad ei jääks vee alla. Pais tuleb rajada nii, et see võimaldaks kalade rännet. Kasutada võiks näiteks lauget kärestikku, kus voolukiirus on piisavalt väike, võimaldamaks ka aeglaselt ujuvate kalaliikide ning kalade noorjarkude ülesrännet. Paisu rajamise konkreetne tehniline lahendus ning täpne paisutuskõrgus selgub projekteerimise käigus. Paisu soovitatav asukoht on toodud lisas 7. Taastamistööde korraldaja on Riigimetsa Majandamise Keskus.

4.1.3. Loodusõppe- ja puhkemajanduslikud tegevused

Parika looduskaitsealal külastusobjektidel tööde tegemisel tuleb lähtuda alltoodud tingimustest.

1. Parika looduskaitsealal ei ole lubatud suuremahulisi (raietööd, materjali vedu jms.) hooldustöid teha lindude pesitsemisajal 1. aprillist kuni 15. juulini.
2. Hooldustööd käigus likvideeritakse murdunud ja ohtlikud puud kuni 5 m kauguselt tee (raja) servast. Erivajadusel likvideeritakse ohtlikud puud rajast kaugusel, mis vastab kuni ½ metsa kõrgusest, eesmärgiga tagada metsateedel (-rajal) liikujate ohutus. (Rajast kaugemal kui 5m asuvad üksikud likvideerimist vajavad puud võib langetada rajast eemale ja jätta metsa alla).
3. Hooldustööde käigus raiutud võsa ja puitmaterjal ei tohi risustada metsateede, -radade, loodusradade ümbrust ja maastikuvaateid. Raiejäätmed tuleb radade vahetust ümbrusest likvideerida. Hooldustööde teostamisel kahjustada saanud teed ja rajad tuleb korrastada, likvideerides metsa väljaveost tingitud pinnasekahjustused.
4. Üksikuid murdunud puid, mis ei ohusta külastajaid, ei koristata.
5. Raietööde käigus kahjustada saanud alusmetsa taimestik korrastatakse, vigastatud põõsaste oksad (vajadusel terve põõsas) lõigatakse tagasi, murdunud noored puud raiutakse jms.

4.1.3.1. Parika loodusraja, parkimisplatsi ja kuivtualeti hooldustööd

Parika looduskaitseala tutvustamiseks on rajatud Parika loodusrada. Parika loodusraja lahutamatuks osaks on loodusraja alguses olev parkimisplats kuivtualetiga ning Parika Väikejärve ääres asuv puhkekoht. Puhkekohta juurde kuulub piknikulaud ja paadisild.

Kaitsekorraldusperioodil on vajalik Parika loodusraja hakkpuitraja, laudtee, infotahvlite, kuivkäimla, viitade ja sildade jooksev hooldus ning asendamine vastavalt vajadusele. Vajalik on ka hakkepuidust rajaosade korduvkatmine. Parika loodusraja hooldamisel tuleb hoida rada takistustest vaba ja normaalselt läbitav. Raja esimene osa, parklast kuni liiklust takistava puitpiirdeni ca 320 m ulatuses, on pinnastee, mis on rajatud metsasihile ja asub kaitsealast väljas. Antud rajalõiku on mõistlik hooldada kruusaga, ning hoida tee mootorsõidukitele sõidetav. Edasi kulgeb rada kitsamal metsasihil, kus rada on kaetud hakkpuiduga ja üle kraavide on ehitatud kaks puitsilda. Eelpool nimetatud rajalõigu pikkus on ca 535 m. Rabarinnakult kuni Väikejärve kaldale on rada kaetud hakkpuiduga (200 m). Puhkekohast ümber Väikejärve lõunakalda kulgeb ca 462 m pikkune laudtee.

Vähendamaks Parika väikejärve kaldaala tallamiskoormust on kavandatud rajada Parika loodusraja pikendus ümber kogu Parika Väikejärve. Raja pikendus on kavandatud olemasolevale pinnasrajale. Seetõttu ei kaasne raja pikendamisega olulisi negatiivseid mõjusid. Täiendavalt rajatava matkaraja pikkus on ca 750 meetrit. Soovitavalt on rajapikendus katta hakkpuiduga ning õõtsiku osas ning salaojade kohal kasutada laudteed. Parika loodusraja pikenduse rajamine on kavandatud 3. prioriteedi tegevusena ning teostajana on Riigimetsa Majandamise Keskus.

Parika parkimisplats asub väljapool kaitseala ning seal ei tehta piirangu parkla hooldamiseks ja rekonstrueerimiseks. Parkla kolmele küljele on paigaldatud puidust parklapiire ning parkla serva Parika looduskaitseala tutvustav infostend. Parkla servas asub kuivtualett.

Kaitsekorraldusperioodil on vajalik parkimisplatsi regulaarne hooldus, vajadusel parklapiirete asendamine ning parkla kruusakatte uuendamine. Regulaarselt tuleb hooldada kuivtualetti. Kaitsekorraldusperioodi lõpus tuleb amortiseerunud tualett asendada uuega. Infostendide hooldust ja uuendamist on käsitletud peatükis 4.1.3.3.

Parika loodusraja, parkimisplatsi, kuivtualeti ja infostendide asukoht on toodud lisas 6. Kavandatavate tööde teostajaks on Riigimetsa Majandamise Keskus ning tegevused on 2. prioriteedi tööd.

4.1.3.2. Parika linnutorni hooldustööd

Kaitsekorraldusperioodil on vajalik Parika linnutorni ja linnutorni juurde viiva laudtee regulaarne hooldus ning vajadusel amortiseerunud rajatiste uuendamine. Linnutorni juurde viiva laudtee pikkus on 125 m. Laudtee alguses, maantee servas asub Parika looduskaitseala tutvustav infostend. Infostendide hooldust ja uuendamist on käsitletud peatükis 4.1.3.3.

Linnutorni ja torni juurde viiva laudraja asukoht on toodud lisas 6. Kavandatavate tööde teostajaks on RMK ning tegevused on 2. prioriteedi tööd.

4.1.3.3. Infostendide ja viitade hooldustööd

Kaitsekorraldusperioodil peab toimuma looduskaitsealal olemasolevate kahe infostendide uuendamine ja kahe suunaviida hooldamine ja asendamine vastavalt vajadusele. Mõlemad infostendid on vananenud infoga ning on vaja asendada. Mõlemad infostendid on formaadis A0. Infostendid sisaldavad Parika loodusala üldtutvustavat infot ja kaitseala kaarti. Infostendil antakse lühike ülevaade mida tohib kaitseala teha ja millised on piirangud. 1/3 infostendi tekstist on erinev. Parika loodusala parklas oleval infostendil antakse lühike ülevaade Parika rabast ja Väikejärvest. Parika linnutorni rajal oleval infostendil antakse lühiülevaade Parika järvest ja järvel pesitsevatest lindudest. Infostendide asukohad on esitatud lisas 6. Üks suunaviit jääb kaardilt välja Aimla küla keskusesse. Viitade asukoht on esitatud kaitsekorralduskava juurde kuuluval kaardikihil.

Infostendide materjali valmistab ette Keskkonnaamet. Infostendide ja viitade hooldustööd teostab Riigimetsa Majandamise Keskus. Infostendide uuendamine on kavandatud 3. prioriteedi tegevusena. Infostendide ja viitade hooldus on 2. prioriteedi tööd.

4.1.3.4. Parika järve pinnastee hooldustööd

Kaitsekorraldusperioodil peab toimuma looduskaitsealal asuva Parika järve pinnastee hooldamine ja korrastamine vastavalt vajadusele. Parika järve pinnastee on vajalik võimaldamaks vajadusel teostada uuringuid Parika järvel. Kaitse-eeskirjaga ei ole keelatud paatidega järvel liikumine, seega puudub vajadus tee sulgemiseks külastajatele. Vältimaks teepervede kahjustamist peab tee olema normaalselt läbitav. Antud tee on vajalik ka Parika järve veetaseme tõstmisel karestikpaisu ehitamisel. Tee korrastamisega tuleb tagada pinnastee läbitavus, vajadusel kõrvaldada teele langenud takistused.

Hooldatava pinnastee kogupikkus on 0,54 km. Pinnastee asukoht on toodud lisas 6. Hooldustööde teostaja on Riigimetsa Majandamise Keskus. Pinnastee hooldus on 3. prioriteedi tegevus.

4.1.4. Infomaterjalid ja trükised

Kaitsekorraldusperioodil tuleb välja anda Parika looduskaitseala tutvustav voldik. Soovitav on voldik välja anda peale kaitse-eeskirja uuendamist. Voldik tutvustab Parika looduskaitseala ökosüsteeme ning kaitseala külastamise võimalusi. Voldikus on ülevaade Parika loodusrajast ja Parika linnutornist koos kaardimaterjaliga.

Tegevus kuulub 3. prioriteeti ja seda korraldab Keskkonnaamet.

4.1.5. Kaitseala piiritähiste uuendamine ja tähistamata piirilõikude tähistamine

Parika looduskaitseala välispiirile ja tsooneeringu vööndite piirile on paigaldatud kokku 34 piiritähist (suuri tähiseid 21 ja keskmisi 13). Piiri arusaadavaks tähistamiseks on vaja paigaldada täiendavalt 2 keskmise suurusega tähist. Olemasolevatest tähistest tuleb 8 asendada uute tähistega, kuna tähised on amortiseerunud. Parika looduskaitseala piiritähiste kaart on toodud lisas 8.

4.1.6. Kaitsekorra muutmine

Selleks, et tagada Euroopa Nõukogule Natura loodusala ning linnualade võrgustiku raames võetud kohustused ning Parika loodusala elupaikade kaitse, tuleb Parika looduskaitseala kaitsekorda muuta. Täiendades/muutes Parika looduskaitseala kaitse-eeskirja alljärgnevalt:

1. Parandada ja täpsustada Parika looduskaitseala kaitse-eesmärke:

Kaitse-eesmärki on lisatud nokkheinakoosluste (7150) elupaik, mis on olemas loodusala eesmärgis, aga puudub kaitse-eeskirjas. Kaitse-eesmärkidesse on lisatud rändlinnuliikide suur-laukhane ja rabahane kaitse, mis on seatud linnuala kaitse-eesmärgiks. Kaitsealustest liikidest on nimeliselt välja toodud liigid, mida nimetatakse loodusala ja linnuala kaitse-eesmärgis, II kaitsekategooria liigid ja Loodusdirektiivi II lisas nimetatud liik.

§1. Parika looduskaitseala kaitse-eesmärk

(1) Parika looduskaitseala (edaspidi *kaitseala*) eesmärk on kaitsta:

1) metsa- ja sookoosluste elustiku mitmekesisust ning kaitsealuste liikide elupaiku;

2) elupaigatüüpe, mida nõukogu direktiiv 92/43/EMÜ looduslike elupaikade ning loodusliku loomastiku ja taimestiku kaitse kohta (EÜT L 206, 22.07.1992, lk 7–50) nimetab I lisas. Need on huumustoitelised järved ja järvikud (3160), looduslikus seisundis rabad (7110*), rikutud, kuid taastumisvõimelised rabad (7120), siirde- ja õõtsiksood (7140), nokkheinakooslused (7150), vanad looduspõõsad (9010*), soostuvad ja soo-lehtmetsad (9080*) ning siirdesoo- ja rabametsad (91D0*);

3) liiki, mida nõukogu direktiiv 92/43/EMÜ looduslike elupaikade ning loodusliku loomastiku ja taimestiku kaitse kohta (EÜT L 206, 22.07.1992, lk 7–50) nimetab II lisas. See on kaunis kuldking (*Cypripedium calceolus*);

3) kaitsealuseid linnuliike: must-toonekurg (*Ciconia nigra*), väike-konnakotkas (*Aquila pomarina*), metsis (*Tetrao urogallus*) ja soo-loorkull (*Circus pygargus*),

4) nõukogu direktiivi 2009/147/EÜ loodusliku linnustiku kaitse kohta I lisast puuduvaid rändlinnuliike suur-laukhani (*Anser albifrons*) ja rabahani (*Anser fabalis*);

5) kaitsealuseid taimeliike: kõdu-koralljuur (*Corallorhiza trifida*) ja soovalk (*Malaxis monophyllos*);

6) rändlinnuliikide peatuspaiku.

(2) Kaitseala maa-ala jaguneb vastavalt kaitsekorra eripäralt ja majandustegevuse piiramise astmele kolmeks sihtkaitsevööndiks.

(3) Kaitsealal tuleb arvestada looduskaitsealade sätestatud piiranguid käesolevas määruses sätestatud erisustega.

2. Täpsustatakse liigikaitseliste tööde ning jahipidamise tingimusi Särkla ja Parika sihtkaitsevööndis.

Muudetakse § 6 lõike 1 punkti 4, millega keelatakse jahipidamine ja liigikaitse eesmärgil tehtavad tööd lisaks Särkla sihtkaitsevööndile ka Parika sihtkaitsevööndis ajavahemikul 1. veebruarist 31. augustini. Muudatus on vajalik peamiselt metsise kaitse tagamiseks. Seoses linnudirektiivi ja loodusdirektiivi rakendamisega on esile kerkinud vajadus kaitsta elustiku mitmekesisust. Seni oli Parika sihtkaitsevööndi kaitse-eesmärk eelkõige sookoosluste kaitse.

3. Paragrahvi 6 lõikesse 1 lisatakse punkt 6, millega keelatakse linnujaht kaitsealal täielikult.

Täiendavad piirangud jahipidamises tulenevad sellest, et alates 2004. aastast on Parika looduskaitseala ühtlasi ka Parika linnuala ja Parika loodusala. Linnudirektiivi artikli 4 punkti 1 kohaselt tuleb selle direktiivi I lisas nimetatud liikide elupaikade kaitseks rakendada erimeetmeid, et kindlustada nende levikualal nende isendite säilimine ja paljunemine. Linnudirektiivi artikli 4 punkti 2 kohaselt peavad EL liikmesriigid rakendama sarnaseid meetmeid ka regulaarselt esinevate rändliikide suhtes, mida I lisas ei nimetata, pidades silmas nende kaitsmise vajadust mere- ja maismaa-alal, kus käesolevat direktiivi kohaldatakse, sealjuures eriti nende liikide pesitsus-, sulgimis- ja talvitusaladel ning rändepeatuspaikades. Seejuures tuleb pöörata erilist tähelepanu märgalade ja eriti rahvusvahelise tähtsusega märgalade kaitsele.

4.2. Eelarve

Eelarve tabelisse (tabel 2.) on koondatud eelnevate analüüsidenä esitatud tööd, mis on täitmiseks käesoleva kaitsekorralduskavaga ettenähtud perioodi jooksul.

Tabelis on tegevused jaotatud vastavalt tegevuse olulisusele järgmistesse prioriteetsusklassidesse:

- 1) esimene prioriteet – hädavajalik tegevus, milleta kaitse-eesmärkide täitmine planeeritavas ajavahemikus on võimatu, see on väärtuste säilimisele ja toimiva ohuteguri kõrvaldamisele suunatud tegevus; kaitsekorralduse tulemuslikkuse hindamiseks vajalik tegevus;
- 2) teine prioriteet – vajalik tegevus, mis on suunatud väärtuste taastamisele, eksponeerimisele ja potentsiaalsete ohutegurite kõrvaldamisele;
- 3) kolmas prioriteet – soovituslik tegevus ehk tegevus, mis aitab kaudselt kaasa väärtuste säilimisele ja taastamisele ning ohutegurite kõrvaldamisele.

Tabel 2. Parika looduskaitsealal ja Kuhjavere väike-konnakotka püsielupaigas kavandatavad kaitsekorralduslikud tegevused, eelarve ja ajakava

Nr. ¹	Tegevuse nimetus	Tegevuse tüüp	Korraldaja ²	Priori- teet	2014	2015	2016	2017	2018	2019	2020	2021	2022	2023	Maksumus kokku ³
					X*100 euro										
	INVENTUURID, SEIRED, UURINGUD														
1.6.3.	Parika loodusala elupaikade kordusinventeerimine kaitsekorralduse edukuse hindamiseks	Inventuur	KA	2										35	35
1.6.3.	Röövlinnu seire	Riiklik seire	KAUR	2			X				X				
1.6.3.	Väikejärvede seire (Parika järv)	Riiklik seire	KAUR	2			X				X				
1.6.3.	Ohustatud soontaimede ja samblaliikide seire	Riiklik seire	KAUR	2			X				X				
1.6.3.	Väike-konnakotka seire	Riiklik seire	KAUR	2			X				X				
1.6.3.	Metsise seire	Riiklik seire	KAUR	2				X					X		
1.6.3.	Must-toonekure seire	Riiklik seire	KAUR	2			X				X				
1.6.3.	Haneliste rändeloendus	Tulemusseire	KA/KAUR	2		3		3		3		3		3	15
1.6.3.	Kauni kuldkinga seire	Tulemusseire	KA/KAUR	2					2					2	4
1.6.4.	Parika järve veetaseme stabiliseerimise ja võimaliku veetaseme tõstmise meetmete ja mõjutegurite uuring	Uuring	KA	2								150			150
	HOOLDUS ja TAASTAMINE														
4.1.1.	Kauni kuldkinga kasvukohtade hooldustööd	Liigi elupaiga hooldustööd	RMK	1				1,5				1,5			3
4.1.2.1.	Metsakuivenduskraavide sulgemine soolade loodusliku veerežiimi taastamiseks	Koosluste taastamistööd	RMK	2					250						250

Nr. ¹	Tegevuse nimetus	Tegevuse tüüp	Korraldaja ²	Priori- teet	2014	2015	2016	2017	2018	2019	2020	2021	2022	2023	Maksumus kokku ³
					X*100 euro										
4.1.2.2.	Turba kaevandamise tarbeks rajatud kraavide sulgemine.	Koosluste taastamistööd	RMK	2						150					150
4.1.2.3.	Parika järve veetaseme taastamine	Koosluste taastamistööd	RMK	2									450		450
	TARISTU														
4.1.3.1.	Parika loodusraja väljaarendamine	Radade, ja puhkekohtade rajamine	RMK	3		80									80
4.1.3.1.	Parika loodusraja korrastamine ja hooldus	Radade, ja puhkekohtade hooldamine	RMK	2	5	5	5	5	5	5	5	5	5	5	50
4.1.3.2.	Parika linnutorni korrastamine ja hooldus	Radade, ja puhkekohtade hooldamine	RMK	2	2	2	2	2	10	2	2	2	2	2	28
4.1.3.2. 3.1.1.	Parika linnutorni juurde viiva raja hooldus ja korrastamine	Radade, ja puhkekohtade hooldamine	RMK	2	3	3	3	3	15	3	3	3	3	3	42
4.1.3.3. 3.1.3.	Parika looduskaitseala infostendide uuendamine	Infotahvlite hooldamine	RMK	2						15					15
4.1.3.3. 3.1.3.	Infostendide ja viitade regulaarne hooldus	Infotahvlite hooldamine	RMK	2		3		3		3		3		3	15
4.1.3.1. 3.1.4.	Parkimisplatsi hooldus ja korrastamine	Muu taristu hooldamine	RMK	2	10			10			10			10	40
4.1.3.1. 3.1.5.	Kuivtualeti hooldus ja korrastamine	Muu taristu hooldamine	RMK	2	2	2	5	2	2	2	2	5	2	2	26
4.1.3.4. 3.1.6.	Parika järve pinnastee korrastamine ja hooldus	Muu taristu hooldamine	RMK	3						30					30
4.1.5.	Kaitseala piiritähiste uuendamine ja tähistamata piirilõikude tähistamine	Kaitsealuste objektide tähistamine	RMK	2		13			5					5	23
	KAVAD, EESKIRJAD														
5.	Kaitsekorralduskava vahehindamine	Tegevuskava	KA	1					X						
5.	Kaitsekorralduskava uuendamine	Tegevuskava	KA	1										X	
4.1.5.	Kaitsekorra muutmine	Kaitsekorra muutmine	KA	1				X							

Nr. ¹	Tegevuse nimetus	Tegevuse tüüp	Korraldaja ²	Priori- teet	2014	2015	2016	2017	2018	2019	2020	2021	2022	2023	Maksumus kokku ³
					X*100 euro										
	KAITSEALA TUTVUSTAMINE JA LOODUSHARIDUS														
4.1.4. 3.2.	Parika looduskaitseala tutvustav voldik	Trükiste väljaandmine ja infotahvlite koostamine	KA	3			10								10
4.1.3.3. 3.1.3.	Parika looduskaitseala tutvustavate infostendide materjalide ettevalmistamine	Trükiste väljaandmine ja infotahvlite koostamine	KA	3			X								
	KOKKU				22	111	25	29,5	289	213	22	172,5	462	70	1416

1) Peatüki number, kus on tegevuse täpsem seletus.

2) KA - Keskkonnaamet, RMK – Riigimetsa Majandamise Keskus, KAUR – Keskkonnaagentuur, H – Huvilised (erinevad huvigrupid nagu kodanike ühendused, mittetulundusühingud, kohalikud elanikud, ettevõtjad jms).

3) X - Keskkonnaameti või Keskkonnaagentuuri poolt täidetavad plaanipärased tööülesanded.

5. KAITSEKORRALDUSE TULEMUSLIKKUSE HINDAMINE

Kaitsekorralduskava tulemuslikkuse hindamise aluseks on perioodiliselt teostatud seired ja inventuurid ning kaitsekorralduslike tööde käigus kogutud andmed. Kaitsekorralduskava perioodi lõpus teostatakse elupaikade inventuur ning hinnatakse tulemuste põhjal kaitsekorralduskava edukust.

Kaitsekorralduskava on koostatud 10 aastaks (2014-2023). Käesoleva kaitsekorralduskava täitmise vaheanalüüs teostatakse 2018. aastal, kaitsekorralduskava täitmise analüüs 2023. aastal. Kaitsekorralduskava täitmise analüüs on ühtlasi ka aruanne selle täitmise efektiivsuse osas. Tulemuslikkuse hindamiseks võetakse aluseks alljärgneva tabeli näitajad.

Tabel 3. Parika looduskaitsealal ja Kuhjavere väike-konnakotka püsielupaiga kaitsekorralduskava täitmise edukuse hindamiskriteeriumid.

Väärtus	Indikaator	Kriteerium	Tulemus	Selgitus
LIIGIKAITSE				
Must-toonekurg	Pesitsuseks sobilike elupaiga suurus (ha)	55	55	
Väike-konnakotka	Pesitsevate paaride arv	0	2	Parika looduskaitsealal ja Kuhjavere püsielupaigas
Metsis	Mängivate kukkede arv	12	15	Pikemas perspektiivis on seatud eesmärgiks, et kaitseala mängudes on kokku 20 kukke
Laanerähn	Pesitsevate paaride arv	2	2	
Kanakull	Pesitsevate paaride arv	1	1	
Hüüp	Pesitsevate paaride arv	1	1	
Laululuik	Pesitsevate paaride arv	1	1	
Suur-laukhani	Rändel peatuvate isendite arv	1200	1200	Pikemas perspektiivis on seatud eesmärgiks, et kaitsealal peatud 1500 hane
Rabahani	Rändel peatuvate isendite arv	260	500	

Väärtus	Indikaator	Kriteerium	Tulemus	Selgitus
Kaunis kuldking	Kasvukohtade arv	3	3	
	Taimevõsude arv kokku	180	210	
Kõdu-koralljuur	Taimedevõsude arv	4	5	
Soovalk	Taimevõsude arv	-	7	Andmed pärinevad üle 10 aasta tagustest uuringutest. Kriteeriumit ei saa määrata.
ELUPAIKADE KAITSE				
Rabad (7110*)	Elupaiga pindala (ha)	960	960	
	Elupaiga seisund	B	B	
Siirde- ja õõtsiksood (7140)	Elupaiga pindala (ha)	169	169	
	Elupaiga seisund	A	A	
Vanad loodusmetsad (9010*)	Elupaiga pindala (ha)	110	110	Pikemas perspektiivis on seatud eesmärgiks, et elupaiga pindala on 170 ha
	Elupaiga seisund	B	B	
Soostuvad ja soo-lehtmetsad (9080*)	Elupaiga pindala (ha)	108	128	Pikemas perspektiivis on seatud eesmärgiks, et peale veerežiimi taastamist on elupaiga pindala 190 ha
	Elupaiga seisund	C	B	
	Taastamistöõde pindala	0	20	
Siirdesoo ja rabamets (91D0*)	Elupaiga pindala (ha)	278	278	Pikemas perspektiivis on seatud eesmärgiks, et peale veerežiimi taastamist on siirdesoo ja rabametsa pindala 286 ha
	Elupaiga seisund	B	B	
	Taastamistöõde pindala	0	8	

Väärtus	Indikaator	Kriteerium	Tulemus	Selgitus
Huumustoitelised järved ja järvikud (3160)	Elupaiga pindala (ha)	112	112	
	Elupaiga seisund	B	B	

6. KASUTATUD MATERJALID

eElurikkus: <http://elurikkus.ut.ee/>

<http://bio.edu.ee/> Tartu Ülikooli Loodusteadusliku hariduse keskuses valminud veebipõhised õpikeskkonnad

Kull, T, Tuulik, T. 2002. Kodumaa käpalised. Tallinn.

Kull, T. 1999. *Cypripedium calceolus* L. Biological Flora of the British Isles. Journal of Ecology 87, 913-924.

Kull, T. Sarv, A. 2013. Kaunis kuldking (*Cypripedium calceolus* L) kaitse tegevuskava. Eesti Maaülikool.

Leibak, E. 2008. eksperthinnang Parika looduskaitseala uuendatud kaitse-eeskirja eelnõule. Tartu.

Lillemäe, R. 2007. Parika looduskaitseala haudelinnustiku inventeerimine 2007. Parika küla.

Lõhmus, A. 2001. Toitumisbiotoobi valikust Loode-Tartumaa röövlindudel. Hirundo 14: 27-42.

Ott, I. 2012. Eesti väikejärvede seire 2012. Seirearuanne. Eesti Maaülikooli põllumajandus- ja keskkonnainstituut.

Paal, J. (koostaja) 2004. Euroopas väärtustatud elupaigad Eestis. Eesti Keskkonnaministeerium. Tallinn.

Randla, T. (koostaja). 2011. Metsise (*Tetrao urogallus* L.) kaitse tegevuskava 2012-2016. Eesti Ornitoloogiaühing. Tartu.

Schmeidt O. 1996. Eestimaa orhideed. Varrak.

Sellis, U. 2009. Must-toonekure *Ciconia Nigra* kaitse tegevuskava aastateks 2009-2013. Kotkaklubi. Otepää.

Suurkask, M. 2002. Parika looduskaitseala taimestik. Viljandi.

Tamre, R. 2006. Eesti järvede nimestik: Looduslikud ja tehisjärved. Tallinn. Keskkonnaministeerium ITK.

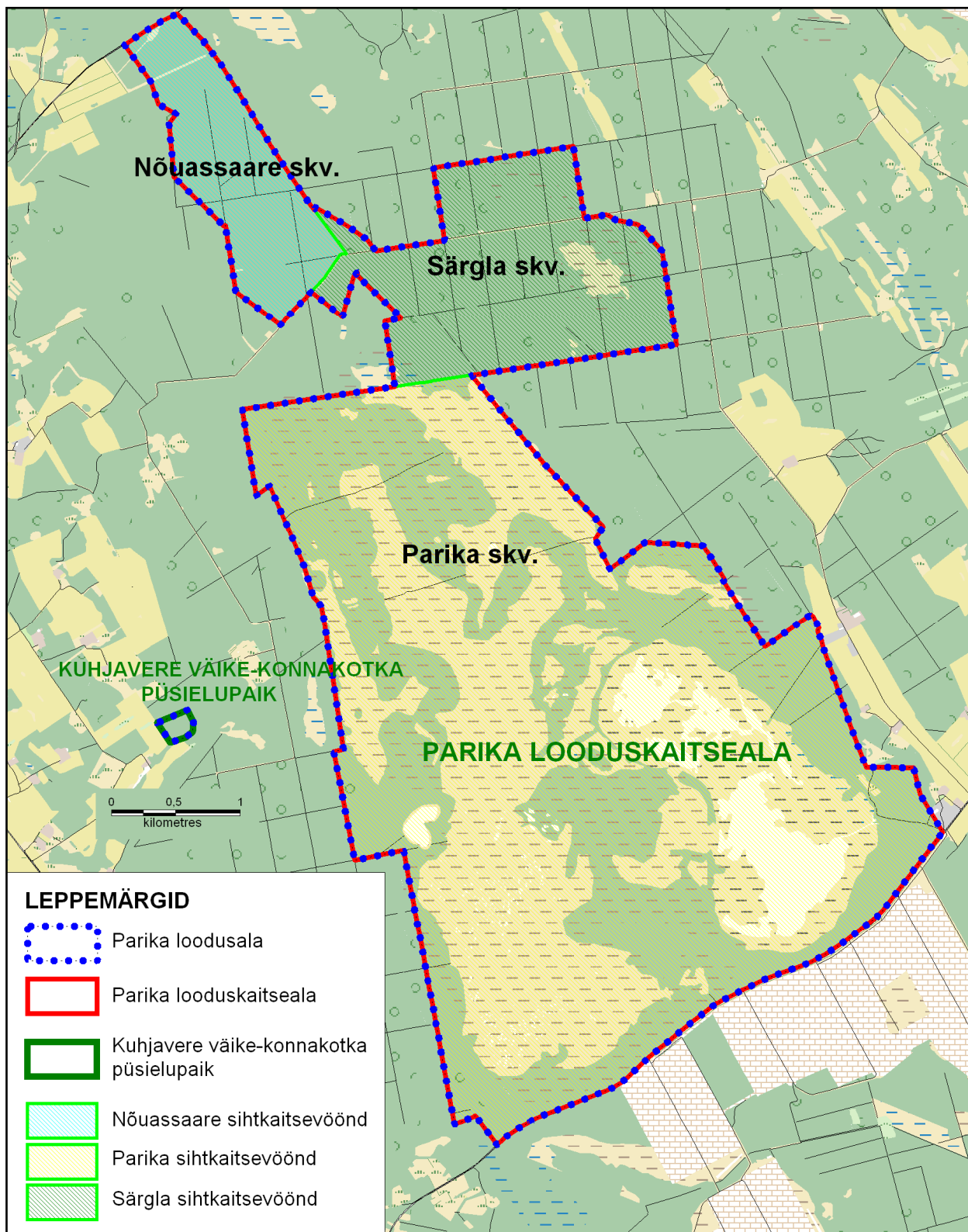
Toming, M. Ojaste, I. 2008. Tegevuskava väike-laukhane *Anser erythropus* kaitse korraldamiseks Eestis 2009-2013. SA Silma Märgala, Matsalu rahvuspark.

Tucker, G.M. & Heath, M.F. 1979: Birds in Europe: their conservation status. Birdlife Conservation Series No. 3. Birdlife International, Cambridge, UK.

Väli, Ü. Tuvi, J. Sellis, U. 2012. Väike-konnakotka tegevuskava täitmine 2011. Lõpparuanne. Kotkaklubi. Hauka.

LISAD

Parika looduskaitseala ja Kuhjavere väike-konnakotka püsielupaiga (Parika loodusala) kaart



Parika looduskaitseala kaitse-eeskiri¹

Vabariigi Valitsuse 28. septembri 2005. a määrus nr 253

Määrus kehtestatakse «Looduskaitsealade» § 10 lõike 1 alusel.

1. peatükk ÜLDSÄTTED

§1. Parika looduskaitseala kaitse-eesmärk

(1) Parika looduskaitseala² (edaspidi *kaitseala*) kaitse-eesmärk on:

- 1) EÜ nõukogu direktiivi 79/409/EMÜ loodusliku linnustiku kaitse kohta I lisas nimetatud linnuliikide, mille hulka kuuluvad ka I ja II kategooria kaitsealused liigid, ja I lisast puuduvate rändlinnuliikide kaitse;
- 2) EÜ nõukogu direktiivi 92/43/EMÜ looduslike elupaikade ning loodusliku loomastiku ja taimestiku kaitse kohta I lisas nimetatud elupaigatüüpide – looduslikus seisundis rabade (7110*)³, rikutud, kuid taastumisvõimeliste rabade (7120), siirdesoo- ja rabametsade (91D0*), vanade loodumetsade (9010*), siirde- ja õõtsiksoode (7140), huumustoiteliste järvede ja järvikute (3160) ning soostuvate ja soo-lehtmetsade (9080) kaitse.

(2) Kaitseala maa- ja veeala jaguneb vastavalt kaitsekorra eripärale ja majandustegevuse piiramise astmele kolmeks sihtkaitsevööndiks.

(3) Kaitsealal tuleb arvestada «Looduskaitsealade» sätestatud piiranguid käesolevas määruses sätestatud erisustega.

(4) Tulenevalt Vabariigi Valitsuse 5. augusti 2004. a korralduse nr 615-k «Euroopa Komisjonile esitatav Natura 2000 võrgustiku alade nimekiri» lisa 1 punkti 1 alapunktist 40 ja punkti 2 alapunktist 285 hõlmab kaitseala Parika linnu- ja loodusala, kus tegevuse kavandamisel tuleb hinnata selle mõju kaitse-eesmärkidele, arvestades Natura 2000 võrgustiku alade suhtes kehtivaid erisusi.

§2. Kaitseala asukoht

(1) Kaitseala asub Viljandi maakonnas Kõo vallas Paenasti külas ning Olustvere vallas Aimla, Kuhjaverre ja Ülde külas.

(2) Kaitseala välispiir ja vööndite piirid on esitatud kaardil määruse lisas⁴.

§3. Kaitseala valitseja

Kaitseala valitseja on Keskkonnaministeeriumi Viljandimaa keskkonnateenistus.

2. peatükk KAITSEKORD

§4. Sihtkaitsevööndite määratlus

Kaitsealal on kolm sihtkaitsevööndit:

- 1) Nõuassaare sihtkaitsevöönd;
- 2) Parika sihtkaitsevöönd;
- 3) Särgla sihtkaitsevöönd.

§5. Lubatud tegevus

- (1) Inimestel on lubatud viibida, korjata marju, seeni ja muid metsa kõrvalsaadusi kogu kaitsealal.
- (2) Füüsilise isiku või eraõigusliku juriidilise isiku omandis oleval kinnisasjal viibimine on lubatud, arvestades «Asjaõiguseaduses» ja «Looduskaitseaduses» sätestatud.
- (3) Kaitsealal on lubatud kalapüük ja jahipidamine, arvestades § 6 lõike 1 punktides 4 ja 5 sätestatud erisusi.
- (4) Telkimine ja lõkke tegemine on lubatud ainult kaitseala valitseja nõusolekul selleks ettevalmistatud ja tähistatud kohtades ning õuemaal omaniku loal.
- (5) Kaitsealal on lubatud kuni 50 osalejaga rahvaürituste korraldamine selleks ettevalmistamata kohtades. Rohkem kui 50 osalejaga rahvaürituste korraldamine selleks ettevalmistamata kohtades on lubatud üksnes kaitseala valitseja nõusolekul. Rahvaürituse korraldamiseks õuemaal ei ole kaitseala valitseja nõusolekut tarvis.
- (6) Kaitseala teedel on lubatud sõidukiga sõitmine. Maastikusõidukiga sõitmine väljaspool teid on lubatud kaitseala valitseja nõusolekul. Sõidukiga sõitmine väljaspool teid ja maastikusõidukiga sõitmine kaitseala valitseja nõusolekuta on lubatud järelevalve- ja päästetöödel, käesoleva kaitse-eeskirjaga lubatud töödel, kaitseala valitsemisega seotud töödel ning kaitseala valitseja nõusolekul teostatavas teadustegevuses.
- (7) Kaitseala vetel on lubatud mootoriga ujuvvahendiga sõitmine. Mootoriga ujuvvahendiga sõitmine on lubatud järelevalve- ja päästetöödel, kaitseala valitsemisega seotud töödel ning kaitseala valitseja nõusolekul teostatavas teadustegevuses.
- (8) Kaitseala valitseja nõusolekul on kaitsealal lubatud:
 - 1) koosluse kujundamine vastavalt kaitse-eesmärgile, kusjuures metsakoosluse kujundamisel on kaitseala valitsejal õigus esitada nõudeid raieaja ja -tehnoloogia, metsamaterjali kokku- ja väljaveo ning puistu koosseisu ja täiuse osas;
 - 2) olemasolevate maaparandussüsteemide hoiutööd Parika ja Särkla sihtkaitsevööndis;
 - 3) kaitsealuste liikide elutingimuste säilitamiseks vajalik tegevus.

§6. Keelatud tegevus

- (1) Kaitsealal on keelatud:
 - 1) majandustegevus;
 - 2) loodusvarade kasutamine;
 - 3) uute ehitiste püstitamine, välja arvatud tootmisotstarbeta ehitise püstitamine kaitseala tarbeks;
 - 4) Särkla sihtkaitsevööndis liigikaitse eesmärkidel tehtavad tööd ja jahipidamine 1. veebruarist 31. augustini;
 - 5) Nõuassaare sihtkaitsevööndis liigikaitse eesmärkidel tehtavad tööd ja jahipidamine 15. märtsist 31. augustini.
- (2) Kaitseala valitseja nõusolekuta on kaitsealal keelatud:
 - 1) muuta katastriüksuse kõlvikute piire ja sihtotstarvet;
 - 2) koostada maakorralduskava ja teostada maakorraldustoiminguid;
 - 3) väljastada metsamajandamiskava;
 - 4) kinnitada metsateatist;
 - 5) kehtestada detailplaneeringut ja üldplaneeringut;
 - 6) anda nõusolekut väikeehitise, sealhulgas lautri või paadisilla ehitamiseks;
 - 7) anda projekteerimistingimusi;
 - 8) anda ehitusluba.

§7. Tegevuse kooskõlastamine

(1) Kaitseala valitseja vaatab talle kooskõlastamiseks esitatud metsateatise läbi ja annab kümne tööpäeva jooksul pärast taotluse saamist metsakoosluse liikide ning vanuse mitmekesisuse säilitamise eesmärgist tulenevalt oma kirjaliku nõusoleku või seab vajaduse korral omapoolsed tingimused.

(2) Kaitseala valitseja ei kooskõlasta tegevust, mis vajab kaitse-eeskirja kohaselt kaitseala valitseja nõusolekut, kui see võib kahjustada kaitseala kaitse-eesmärgi saavutamist või seisundit.

(3) Kui tegevust ei ole kaitseala valitsejaga kooskõlastatud või tegevuses ei ole arvestatud kaitseala valitseja kirjalikult seatud tingimusi, mille täitmisel tegevus ei kahjusta kaitseala kaitse-eesmärgi saavutamist või seisundit, ei teki isikul, kelle huvides nimetatud tegevus on, vastavalt «Haldusmenetluse seadusele» õiguspärasest ootust sellise tegevuse õiguspärasuse osas.

(4) Keskkonnaministeeriumil või kavandatava tegevuse asukoha keskkonnateenistusel on keskkonnamõju hindamise järelevalvajana õigus määrata kaitseala kaitseks keskkonnanõudeid, kui kavandatav tegevus võib kahjustada kaitseala kaitse-eesmärgi saavutamist või seisundit.

3. peatükk RAKENDUSSÄTE

§8. Kehtetuks tunnistamine

Vabariigi Valitsuse 10. veebruari 1999. a määruse nr 57 «Parika looduskaitseala ning Kolga lahe ja Pirta jõeoru maastikukaitsealade kaitse-eeskirjade ja välispiiride kirjelduste kinnitamine» (RT I 1999, 17, 280; 2004, 49, 350) punkti 1 alapunktid 1 ja 2 tunnistatakse kehtetuks.

¹ EÜ nõukogu direktiiv 79/409/EMÜ loodusliku linnustiku kaitse kohta (EÜT L 103, 25.04.1979, lk 1–18; L 291, 19.11.1979, lk 111; L 319, 7.11.1981, lk 3–15; L 233, 30.08.1985, lk 33–41; L 302, 15.11.1985, lk 218; L 100, 16.04.1986, lk 22–25; L 115, 8.05.1991, lk 41–55; L 164, 30.06.1994, lk 9–14; C 241, 29.08.1994, lk 175; L 223, 13.08.1997, lk 9–17; L 236, 23.09.2003, lk 667–702) ja EÜ nõukogu direktiiv 92/43/EMÜ looduslike elupaikade ning loodusliku loomastiku ja taimestiku kaitse kohta (EÜT L 206, 22.07.1992, lk 7–50; C 241, 29.08.1994, lk 175; L 305, 8.11.1997, lk 42–65; L 236, 23.09.2003, lk 667–702; L 284, 31.10.2003, lk 1–53).

² Kaitseala on moodustatud Eesti NSV Ministrite Nõukogu 25. mai 1981. a määruse nr 340 «Sookaitsealade moodustamise kohta» baasil.

³ Sulgudes on kaitstava elupaigatüübi koodinumber vastavalt EÜ nõukogu direktiivi 92/43/EMÜ I lisale. Tärniga (*) on tähistatud esmatähtsad elupaigatüübid.

⁴ Kaitseala välispiir ja võõndite piirid on märgitud määruse lisas esitatud kaardil Eesti põhikaardi (möötkava 1:10 000) alusel, kasutades OÜ Eesti Metsakorralduskeskus Aimla metskonna 2000. aasta metsakorralduse puistuplaani (möötkava 1:20 000) ja maakatastri andmeid seisuga juuni 2004. a.

Ala kaardiga saab tutvuda Viljandimaa keskkonnateenistustes, Keskkonnaministeeriumis, Keskkonnaministeeriumi Info- ja Tehnokeskuses ning Maa-ameti veebilehel maainfosüsteemis (www.maaamet.ee).

Väike-konnakotka püsielupaikade kaitse alla võtmine ja kaitse-eeskiri

Vastu võetud 19.04.2010 nr 12

Määrus kehtestatakse «Looduskaitseaduse» § 10 lõike 2 alusel.

§1. Kaitse alla võtmise eesmärk

Määrusega võetakse kaitse alla Vabariigi Valitsuse 20. mai 2004. a määruse nr 195 «I ja II kaitsekategooria liikide kaitse alla võtmine» § 4 lõike 2 punkti 7 kohaselt I kaitsekategooriasse kuuluva liigi väike-konnakotka (*Aquila pomarina*) isendite väljaspool kaitsealasid asuvad püsielupaigad liigi soodsa seisundi tagamiseks.

§2. Väike-konnakotka püsielupaikade kaitse alla võtmine²

(1) Ida-Virumaa maakonnas võetakse kaitse alla väike-konnakotka Uuetoa püsielupaik Mäetaguse vallas Metsküla külas.

(2) Lääne maakonnas võetakse kaitse alla järgmised väike-konnakotka püsielupaigad:

- 1) Kastja Kullamaa vallas Kastja külas ja Märjamaa vallas Teenuse külas;
- 2) Laiküla Martna vallas Laiküla külas.

(3) Lääne-Virumaa maakonnas võetakse kaitse alla väike-konnakotka Edru püsielupaik Rakke vallas Edru külas.

(4) Põlva maakonnas võetakse kaitse alla järgmised väike-konnakotka püsielupaigad:

- 1) Vaadimäe Räpina vallas Raigla külas ja Köstrimäe külas;
- 2) Hinnomäe Valgjärve vallas Hauka külas.

(5) Rapla maakonnas võetakse kaitse alla järgmised väike-konnakotka püsielupaigad:

- 1) Koogiste Kehtna vallas Koogiste külas ja Saarepõllu külas;
- 2) Laukna Märjamaa vallas Laukna külas;
- 3) Inda Märjamaa vallas Nurtu-Nõlva külas ja Inda külas;
- 4) Sulu Märjamaa vallas Sulu külas.

(6) Tartu maakonnas võetakse kaitse alla väike-konnakotka püsielupaik Metsanurga-2 Laeva vallas Sinikülas.

(7) Valga maakonnas võetakse kaitse alla väike-konnakotka Leebiku püsielupaik Põdrala vallas Kungi külas ja Leebiku külas.

(8) Viljandi maakonnas võetakse kaitse alla väike-konnakotka Kuhjarevere püsielupaik Suure-Jaani vallas Aimla külas.

(9) Võru maakonnas võetakse kaitse alla järgmised väike-konnakotka püsielupaigad:

- 1) Koemetsa Mõniste vallas Koemetsa külas;
- 2) Perakonu Mõniste vallas Tundu külas.

(10) Püsielupaikade ja nende vööndite piirid on kantud kaartidele, mis on esitatud määruse lisas³.

§3. Püsielupaiga valitseja

«Looduskaitseseaduse» § 21 lõike 1 kohaselt on püsielupaiga valitseja Keskkonnaamet.

§4. Kaitsekord

(1) Püsielupaikades kehtib «Looduskaitseseaduses» määratud kaitsekord selle määruse erisustega.

(2) Väike-konnakotka püsielupaikade maa-ala kuulub vastavalt kaitsekorra eripärale ja majandustegevuse piiramise astmele sihtkaitsevööndisse. Inda, Koemetsa ja Vaadimäe püsielupaiga maa-ala jaguneb vastavalt kaitsekorra eripärale ja majandustegevuse piiramise astmele sihtkaitsevööndiks ja piiranguvööndiks.

(3) Püsielupaika läbivatel teedel on lubatud inimeste viibimine ning sõidukitega sõitmine.

(4) Püsielupaigas on lubatud jahipidamine ja kalapüük 1. septembrist 14. märtsini.

§5. Sihtkaitsevöönd

(1) Püsielupaiga sihtkaitsevööndis on lubatud inimeste viibimine, marjade ja seente korjamine 1. septembrist 14. märtsini. Muul ajal on inimeste viibimine lubatud järelevalve- ja päästetöödel, loodusobjekti kaitse korraldamise ja valitsemisega seotud tegevusel ning kaitstava loodusobjekti valitsejanõusolekul teostataval teadustegevusel.

(2) Püsielupaiga sihtkaitsevööndis on valitseja nõusolekul lubatud olemasolevate maaparandussüsteemide hoiutööd ja veerežiimi taastamine.

§6. Piiranguvöönd

(1) Püsielupaiga piiranguvööndis on lubatud kaitseala valitseja nõusolekul aegjärkne ja häilraie tingimusel, et langi suurus ei ületa 2 ha.

(2) Püsielupaiga piiranguvööndis on raied keelatud 15. märtsist 31. augustini.

(3) Püsielupaiga piiranguvööndis on keelatud puidu kokku- ja väljavedu külmumata pinnaselt. Kaitseala valitseja võib lubada puidu kokku- ja väljavedu kui pinnas seda võimaldab.

¹ EÜ Nõukogu direktiiv 2009/147/EÜ loodusliku linnustiku kaitse kohta (ELT L 20, 26.1.2010, lk 7–25) ja EÜ nõukogu direktiiv 92/43/EMÜ looduslike elupaikade ning loodusliku loomastiku ja taimestiku kaitse kohta (EÜT L 206, 22.7.1992, lk 7–50).

² Kõik püsielupaigad asuvad Vabariigi Valitsuse 5. augusti 2004. a korralduse nr 615-k «Euroopa Komisjonile esitatav Natura 2000 võrgustiku alade nimekiri» nimetatud Natura 2000 võrgustiku aladel, kus tegevuse kavandamisel tuleb hinnata selle mõju loodusala kaitse-eesmärkidele, arvestades Natura 2000 võrgustiku alade suhtes kehtivaid erisusi.

Määruse seletuskirjaga saab tutvuda Keskkonnaministeeriumi kodulehel www.envir.ee.

³ «Looduskaitseseaduse» § 53 lõike 2 alusel ei avaldata Riigi Teatajas püsielupaikade kaarte, nendega saab tutvuda Keskkonnaministeeriumis, Keskkonnaametis või keskkonnaregistris.

Tabel 1. PARIKA LOODUSKAITSEALA JA KUHVARE VÄIKE-KONNAKOTKA PÜSIELUPAIGA KAITSE-EESMÄRKIDE JA VÄÄRTUSTE KOONDTABEL

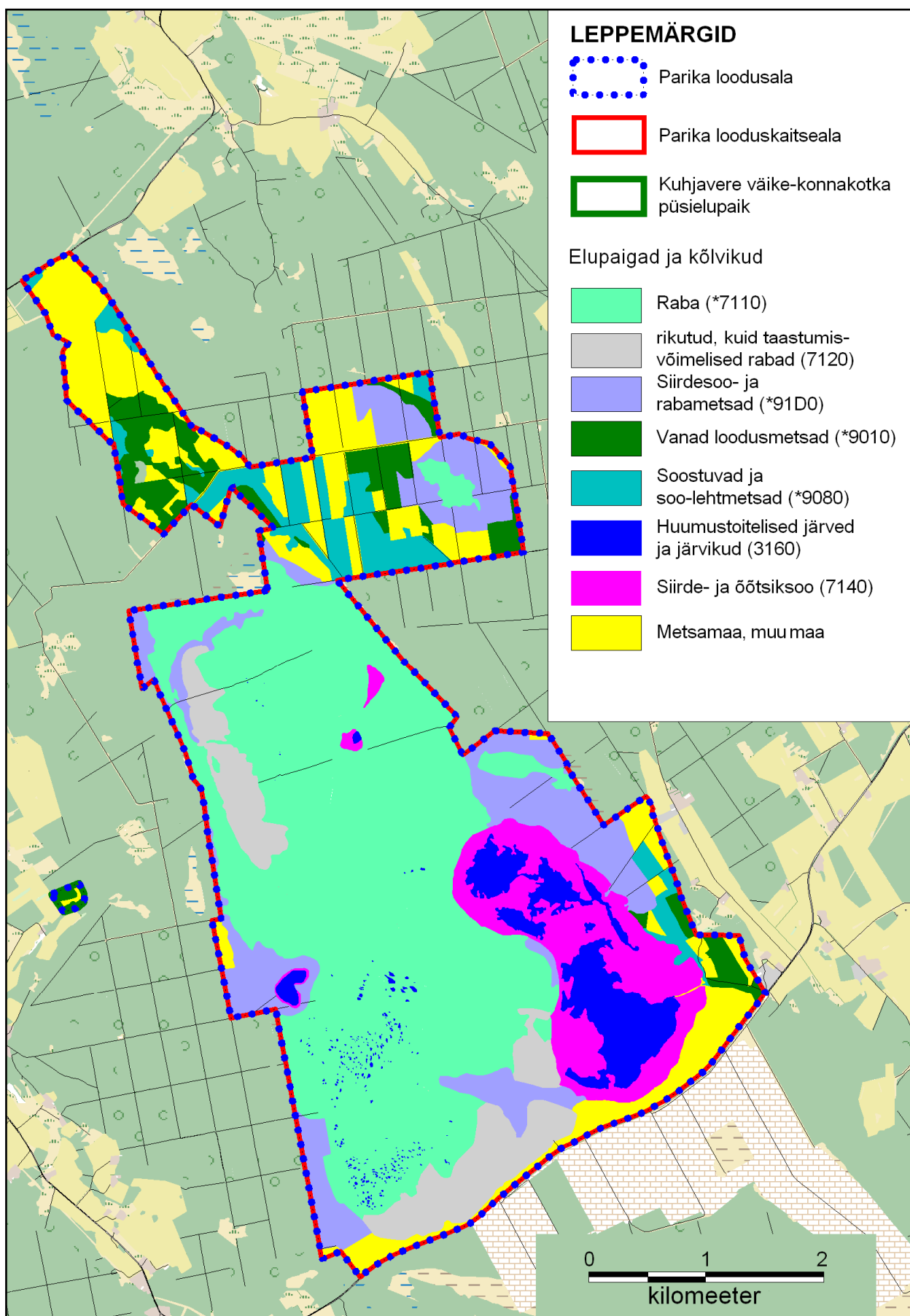
Väärtus	Kaitse-eesmärk	Ohutegurid	Meetmed	Oodatavad tulemused
Elustik (2.1.)				
Must-toonekurg	Parika looduskaitsealal on must-toonekurele sobiv pesitsusmets säilinud 55 ha suurusel alal.	Pesitsusaegne häirimine.	Must-toonekure perioodiline seire, tuvastamiseks võimalikku taaspesitsemist	Parika looduskaitsealal on must-toonekurele sobiv pesitsusmets säilinud 55 ha suurusel alal.
Väike-konnakotkas	1. Kuhjare püselupaigas pesitseb vähemalt 1 paar väike-konnakotkast. 2. Parika looduskaitsealal pesitseb vähemalt 1 paar väike-konnakotkast.	Pesitsusaegne häirimine.	1. Kaitsekorrast kinnipidamise tagamine. 2. Väike-konnakotka perioodiline seire, tuvastamiseks võimalikku taaspesitsemist.	1. Kuhjare püselupaigas pesitseb vähemalt 1 paar väike-konnakotkast. 2. Parika looduskaitsealal pesitseb vähemalt 1 paar väike-konnakotkast.
Metsis	Parika looduskaitsealal mängib vähemalt 15 metsisekukke.	Mängualade degradeerumine.	1. Ulukite lisaõotmise keelustamine. 2. Läbirääkimiste pidamine piirkonna jahiseltsidega, et ulukite söötmisalasid ei tehtaks kaitseala piirile lähemale kui 0,5 km.	Parika looduskaitsealal mängib vähemalt 20 metsisekukke.
		Metssigade lisaõõtmine	1. Ulukite lisaõotmise keelustamine. 2. Läbirääkimiste pidamine piirkonna jahiseltsidega, et ulukite söötmisalasid ei tehtaks kaitseala piirile lähemale kui 0,5 km.	
		Väikekiskjate kõrge arvukus.	1. Ulukite lisaõotmise keelustamine. 2. Väikekiskjate arvukuse piiramine.	
		Häirimine.	1. Kaitsealal ei planeerita külastusrajatisi Parika raba põhjaossa ning Särgla sihtkaitsevööndi. 2. Linnujahi keelamine kaitsealal.	
		Andmete puudulikkus.	1. Metsisemängude inventuur. 2. Perioodiline metsise seire.	

Väärtus	Kaitse-eesmärk	Ohutegurid	Meetmed	Oodatavad tulemused
Laanerähn	Parika looduskaitsealal pesitseb vähemalt 2 paar laanerähni.	Sobilike pesitsus- ja toitumisalade vähenemine	Vanade loodusmetsade elupaiga seisundi paranemine.	Parika looduskaitsealal pesitseb vähemalt 2 paar laanerähni.
Kanakull	Parika looduskaitsealal pesitseb edukalt vähemalt 1 paar kanakulli.	Otsesed ohutegurid puuduvad.	–	Parika looduskaitsealal pesitseb edukalt vähemalt 1 paar kanakulli.
Hüüp	Parika looduskaitsealal pesitseb edukalt vähemalt 1 paar hüüpi.	Parika järve kinnikasvamine, rootalade vähenemine.	1. Parika järve veetaseme tõstmine, et aeglustada järve kinnikasvamist.	Parika looduskaitsealal pesitseb edukalt vähemalt 1 paar hüüpi.
Laululuik	Parika looduskaitsealal pesitseb edukalt vähemalt 1 paar laululuiki.	Parika järve kinnikasvamine, vaba veeala vähenemine.		Parika looduskaitsealal pesitseb edukalt vähemalt 1 paar laululuiki.
Suur-laukhani ja rabahani	Parika looduskaitsealal peatud rändeperioodil 1200 suur laukhane ja 500 rabahane.	Rändeagne häirimine ööbimispaikades.	1. Parika looduskaitsealal linnujahi keelamine.	Parika looduskaitsealal peatud rändeperioodil 1500 suur laukhane ja 500 rabahane.
Kaunis kuldking	Parika looduskaitsealal on vähemalt kolm kauni kuldkinga kasvukohta, kokku vähemalt 210 võsuga.	Kasvukohtade võsastumine.	1. Kauni kuldkinga kasvukohtade perioodiline seire (vähemalt Parika kasvukoht). 2. Vajadusel kasvukohtade valgustingimuste parandamine.	Parika looduskaitsealal on vähemalt kolm kauni kuldkinga kasvukohta, kokku vähemalt 210 võsuga.
Kõdu-koralljuur	Parika looduskaitsealal on vähemalt üks kõdu-koralljuure kasvukoht kus kasvab vähemalt 5 taime.	Kasvukohtade kuivendamine.	1. Raba veerežiimi taastamine.	Parika looduskaitsealal on vähemalt üks kõdu-koralljuure kasvukoht kus kasvab vähemalt 5 taime.
Soovalk (ainulehine sookäpp)	Parika looduskaitsealal on vähemalt üks soovalgu kasvukoht, kus kasvab vähemalt 7 taime.	Kasvukohtade kuivendamine.	1. Raba ja rabametsade loodusliku veerežiimi taastamine.	Parika looduskaitsealal on vähemalt üks soovalgu kasvukoht, kus kasvab vähemalt 7 taime.

Väärtus	Kaitse-eesmärk	Ohutegurid	Meetmed	Oodatavad tulemused
Elupaigad (3.2.)				
Rabad (*7110), Nokkheinakooslused (7150)	1. Parika looduskaitsealal on raba elupaik säilinud vähemalt 960 ha suurusel alal, seisundiga vähemalt B (hea).	Raba ümbritseva kraavivõrgu ja rabaservas olevate labidaturba karjääride jätkuv kuivendav mõju.	1. Kaitsealal asuvate ja siiani toimivate kuivendusobjektide sulgemine.	Parika looduskaitsealal on raba elupaik säilinud vähemalt 960 ha suurusel alal, seisundiga vähemalt B (hea).
Siirde- ja õõtsiksoo (7140)	Parika looduskaitsealal on siirdesoo- ja õõtsiksoo elupaik säilinud vähemalt 169 ha suurusel alal, seisundiga vähemalt A (väga hea).	Parika järve veetaseme alanemine.	1. Parika järve veetaseme tõstmine ja stabiliseerimine väljavoolule rajatava paisuga.	Parika looduskaitsealal on siirdesoo- ja õõtsiksoo elupaik säilinud vähemalt 169 ha suurusel alal, seisundiga vähemalt A (väga hea).
Vanad loodumetsad (*9010)	Parika looduslal on vana loodumetsa elupaik säilinud vähemalt 170 ha suurusel alal, seisundiga vähemalt B (hea).	Otsesed ohutegurid puuduvad.	–	Parika looduslal on vana loodumetsa elupaik säilinud vähemalt 110 ha suurusel alal, seisundiga vähemalt B (hea).
Soostuvad ja soo-lehtmetsad (*9080)	Parika looduskaitsealal on soostuva ja soo-lehtmetsa elupaik säilinud vähemalt 190 ha suurusel alal, keskmise seisundiga vähemalt B (hea).	Metsakuivendus.	1. Elupaiga loodusliku veerežiimi taastamine kuivenduskraavide sulgemise (paisutamise) või täitmise teel.	1. Parika looduskaitsealal on soostuva ja soo-lehtmetsa elupaik säilinud vähemalt 128 ha suurusel alal, seisundiga vähemalt B (hea). 2. Taastamistööd on teostatud 62 ha soostuva ja soo-lehtmetsa elupaiga taastamiseks.

Väärtus	Kaitse-eesmärk	Ohutegurid	Meetmed	Oodatavad tulemused
Siirdesoo- ja rabametsad (*91D0)	1. Parika looduskaitsealal on siirdesoo- ja rabametsa elupaik säilinud vähemalt 286 ha suurusel alal, keskmise seisundiga B (hea). taastamiseks.	Rabaservades olevate kraavide ja vanade turbakarjäärde kuivendav mõju.	1. Elupaiga loodusliku veerežiimi taastamine kuivenduskraavide sulgemise (paisutamise) või täitmise teel.	1. Parika looduskaitsealal on siirdesoo- ja rabametsa elupaik säilinud vähemalt 278 ha suurusel alal, seisundiga B (hea). 2. Taastamistööd on teostatud 7 ha siirdesoo- ja rabametsa elupaiga taastamiseks.
Huumustoitelised järved ja järvikud (3160)	Parika looduskaitsealal on huumustoiteliste järvede ja järvikute elupaik säilinud vähemalt 112 ha suurusel alal, seisundiga A (väga hea).	Parika järve jätkuv kinnikasvamine.	1. Parika järve veetaseme tõstmine ja stabiliseerimine.	Parika looduskaitsealal on huumustoiteliste järvede ja järvikute elupaik säilinud vähemalt 112 ha suurusel alal, seisundiga B (hea).
		Rabaserva kuivenduse mõju laugastele.	1. Parika raba servaalade veerežiimi taastamine.	

Parika looduskaitseala ja Kuhjavere väike-konnakotka püsielupaiga elupaigad

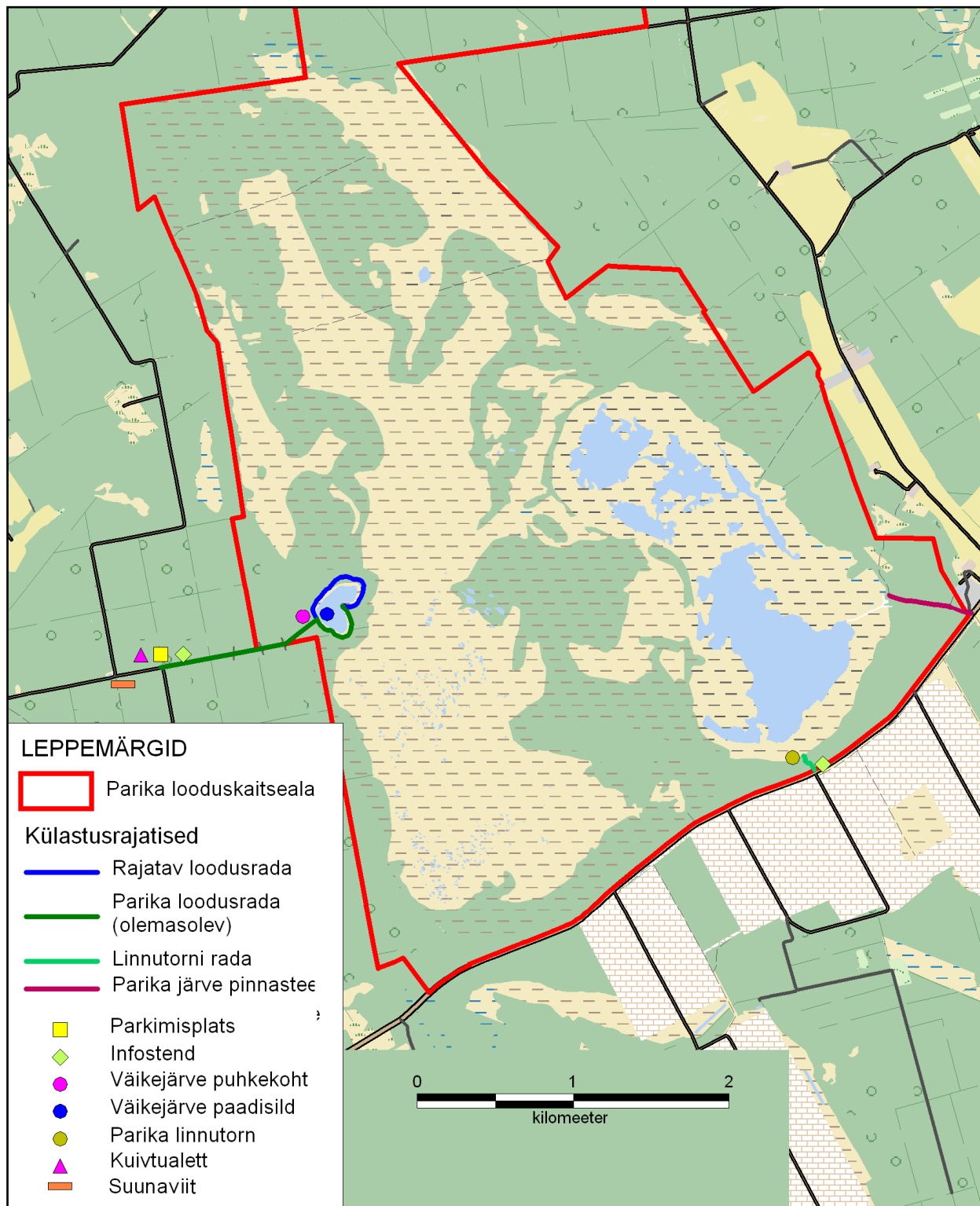


Ettepanek Parika loodusala kaitse-eesmärkide ja Natura andmebaasi muutmiseks

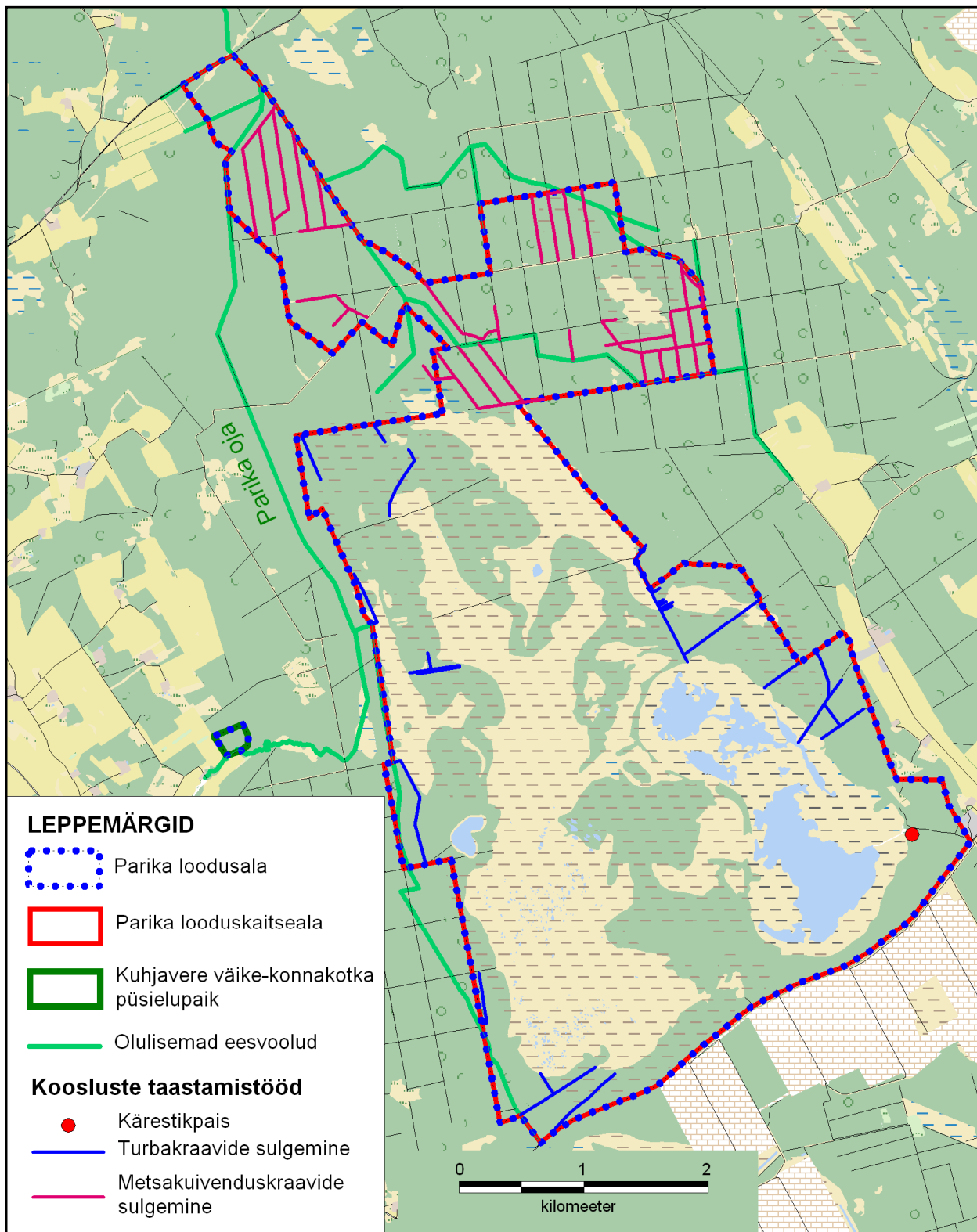
Tabel 1. KKM-i esitatav ettepanek standardandmebaasis elupaigaandmestiku muutmiseks

Loodusala kood	Loodusala nimi	Natura 2000 loodusalade standardandmebaasi andmestik					Uus andmestik					Põhjendused
		I lisa. Elupaigatüübid		Ala hinnang			I lisa. Elupaigatüübid		Ala hinnang			
		Kood	Katvus [ha]	A B C D	A B C		Katvus [ha]	Andmete kvaliteet	A B C D	A B C		
				Esinduslikkus	Looduskaitseline seisund	Üldhinnang			Esinduslikkus	Looduskaitseline seisund	Üldhinnang	
EE0080573	Parika loodusala	7110	926,9	A	A	A	961	hea	B	B	B	Elupaiga pindala suurenes, kuna 75,8 ha eelnevalt õõtsiksoo elupaigatüübiks inventeeritud ala osutus raba elupaigatüübiks. Samas osa raba elupaigast osutus täpsustatud andmete alusel rikutud raba elupaigaks (7120).
		7140	244,8	C	C	B	169	hea	A	A	A	Elupaiga pindala vähenes 75,8 ha võrra. Elupaika esineb kaitsealal väiksemal pindalal, kuna elupaiga leviku täpsustamisel osutus, et 75,8 ha on tegelikult raba elupaik.
		9010	13	C	C	C	170	hea	C	B	B	2012 aastal andmete täpsustamisel kaardistati elupaigatüüpi 9010 kokku 110,5 ha. Loodusala eesmärgi hulka on arvestatud ka 59,5 ha potentsiaalseid vana loodusmetsa elupaiku, mis 30 aasta perspektiivis vastavad elupaiga nõuetele. Elupaiga pindala suurenes, kuna valdavalt inventeeriti vana loodusmetsa elupaiga hulka kuivendatud rabaservas asuvad väga vanad kõdusoomännikud, mis eelnevalt olid inventeeritud rabametsa elupaika.
		91D0	439	B	A	B	286	hea	B	B	B	Elupaiga pindala vähenes 153 ha võrra, kuna esialgne kaardistamine oli tehtud vanade kaartide alusel ning elupaiga hulka oli arvatud raba elupaigad, soo-lehtmetsad ning tugevalt kuivendusest mõjutatud kõdusoometsad. Elupaiga pindala hulka on arvatud 10 hektarit potentsiaalset rabametsa elupaika, mille seisund peaks 30 aasta perspektiivis paranema, kui taastatakse Parika raba põhjaosa looduslik veerežiim.

Parika looduskaitseala külastustaristu



Parika looduskaitseala ja Kuhjaverre väike-konnakotka püsielupaiga kaitsekorralduslikud tööd



Parika looduskaitseala tähistus

