



KINNITATUD
Keskkonnaameti
peadirektori 29.detsember 2020
käskkirjaga nr 1-2/20/19

Kolga lahe loodus- ja linnuala kaitsekorralduskava 2021–2030



Foto: Riina Martverk

Keskkonnaamet 2020

SISUKORD

SISSEJUHATUS	3
1. ÜLDANDMED	4
1.1. Ala iseloomustus.....	4
1.2. Maakasutus	6
1.3. Huvigrupid.....	7
1.4. Kaitsekord.....	8
1.5. Uuritus	10
1.5.1. Läbiviidud inventuurid, uuringud ja riiklik seire	10
1.5.2. Inventuuride ja uuringute vajadus.....	11
2. VÄÄRTUSED JA KAITSE-EESMÄRGID	13
2.1. Elustik ja kooslused	13
2.1.1. Linnud.....	16
2.1.2. Imetajad	23
2.1.3. Taimed	24
2.2. Kooslused	26
3. KÜLASTUSKORRALDUS	35
3.1. Olemasolev külastustaristu, tähised ja infotahvlid.....	35
4. KAVANDATAVAD KAITSEKORRALDUSLIKUD TEGEVUSED JA TEGEVUSKAVA	40
4.1. Tegevuste kirjeldus.....	40
4.1.1. Seired ja inventuurid.....	40
4.1.2. Taristu.....	40
4.1.3. Taastamis- ja hooldustööd	42
4.1.4. Eeskirjad, kavad.....	44
4.2. Tegevuskava	46
5. KAITSEKORRALDUSE TULEMUSLIKKUSE HINDAMINE.....	49
LISAD	57
Lisa 1. Kolga lahe maastikukaitsealal ja hoiualal kehtiv kaitsekord	57
Lisa 2. Väärtuste koondtabel	64
Lisa 3. Ulatuslike loodusõnnetuste likvideerimine ja metsakahjustuste leviku tõkestamine kaitseala piiranguvööndis ja hoiualal	71
Lisa 4. Fotod	72

SISSEJUHATUS

Vastavalt looduskaitseaduse §-le 25 on kaitsekorralduskava kaitstavate loodusobjektide alapõhise kaitse korraldamise aluseks. Kaitsekorralduskava annab soovitusel kaitseala valitsejale kaitse-eesmärkide saavutamise parimatest viisidest, kuid ei loo õigusi ega kohustusi kolmandatele isikutele. Kaitsekorralduskava kinnitab Keskkonnaameti peadirektor. Teave kaitsekorralduskava kinnitamise kohta avalikustatakse Keskkonnaameti kodulehel.

Käesoleva Kolga lahe loodus- ja linnuala, mis hõlmavad Kolga lahe maastikukaitseala ja hoiuala, kaitsekorralduskava (edaspidi ka *KKK*) eesmärk on:

- anda lühike ülevaade loodus- ja linnualast (edaspidi ka *kaitseala, ala*) – selle kaitsekorraldusest, kaitse-eesmärkidest, rahvusvahelisest staatusest, maakasutusest, huvigruppidest ning alal läbiviidavast riiklikust seirest;
- analüüsida ala eesmärke ning anda hinnang iga põhiväärtuseks oleva liigi, elupaiga vms väärtuse seisundile;
- arvestades alale seatud eesmärke, määrata mõõdetavad kaitse-eesmärgid ja kaitsekorralduse oodatavad tulemused kaitsekorraldusperioodi lõpuks ning 30 aasta perspektiivis;
- anda ülevaade peamistest väärtusi mõjutavatest teguritest, kirjeldada kaitseks vajalikke meetmeid koos oodatavate tulemustega;
- määrata põhiväärtuste säilimisele, taastamisele ja tutvustamisele suunatud kaitsekorralduslike tegevuste elluviimise plaan koos tööde mahu, koha ja ulatuse kirjeldusega;
- luua alusdokument kaitseala kaitsekorralduslike tööde elluviimiseks.

Kaitsekorralduskava tööversioon saadeti elektroonselt ettepanekuteks Riigimetsa Majandamise Keskusele, Keskkonnainspektsioonile, Veeteede Ametile, Kuusalu Vallavalitsusele ja Jõelähtme Vallavalitsusele ja ning avalikustamise teade ilmus 27.11.2020 maakondlikus lehes Harju Elu.

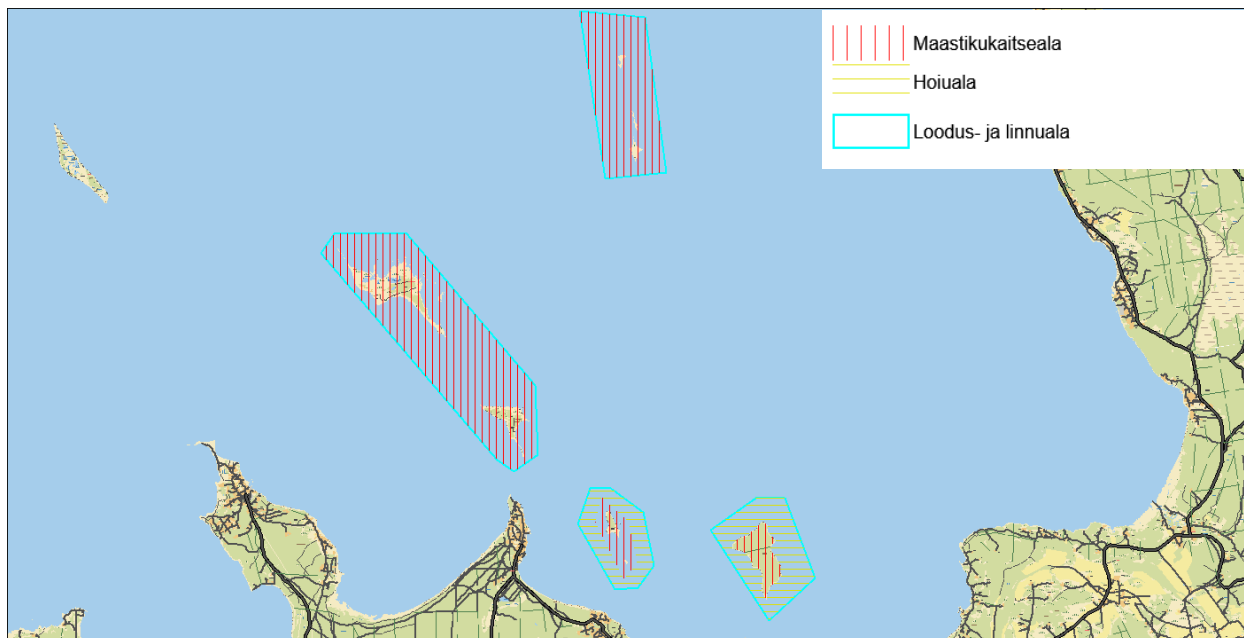
Kava koostas Keskkonnaameti looduskaitse osakonna kaitse planeerimise büroo kaitse planeerimise spetsialist Tanika Ojasild (tel 5699 5307, e-post: tanika.ojasild@keskkonnaamet.ee). Kava on koostatud projekti CoastNet Life raames¹.

¹ The project CoastNet LIFE (LIFE 17/NAT/FI/000544) has received funding from the LIFE Programme of the European Union. The material reflects the views by the authors, and the European Commission or the EASME is not responsible for any use that may be made of the information it contains.

1. ÜLDANDMED

1.1. ALA ISELOOMUSTUS

Ala asub Harju maakonnas Kuusalu ja Jõelähtme vallas mitmel erineval väikesaarel ja neid ümbritseval merealal. Loodus- ja linnuala pindala on 2449,1 ha (joonis 1), mis hõlmab Kolga lahe maastikukaitseala (KLO1000495) pindalaga 1932,6 ha ja Kolga lahe hoiuala (KLO2000003) pindalaga 516,3 ha.



Joonis 1. Kolga lahe loodus- ja linnuala, maastikukaitse- ja hoiuala paiknemine. Joonise alus: Põhikaart, Maa-amet, 2020.

Alal on üle-euroopaline tähtsus, kaitsealal leidub erinevaid ranniku-, niidu- ja metsakoosluseid ning ala onoluline paljudele avamere- ja rannikulinnuliikidele, kes peatuvad alal rändel kui ka pesitsusel. Ala linnurikkuse tagavad heade puhke- ja toitumisvõimalustega mitmekesine maastik (meri, laiud, roostik, niidud jms) ning asumine lindude rändeteel. Kaitsealal paikneb kaitstav looduse üksikobjekt Malusi rändrahn (KLO4000103, EELIS²).

Vabariigi Valitsuse 12. novembri 2015. a määrusega nr 116³ võeti ala kaitse alla Kolga lahe maastikukaitsealana. Määruse nr 116 järgi on maastikukaitseala kaitse-eesmärk nõukogu direktiivi

²Eesti Looduse Infosüsteem. Kättesaadav: <http://loodus.keskkonnainfo.ee>.

³Vabariigi Valitsuse 12. novembri 2015. a määrus nr 116 „Kolga lahe maastikukaitseala kaitse-eeskiri¹”. Kättesaadav: <https://www.riigiteataja.ee/akt/117112015002>.

92/43/EMÜ⁴ I lisas nimetatud looduslike elupaikade ning loodusliku loomastiku ja taimestiku kaitse. Need on veealused liivamadalad (1110)⁵, rannikulõukad (1150*), karid (1170), esmased rannavallid (1210), väikesaared ning laiud (1620), rannaniidud (1630*), püsitaimestuga liivarannad (1640), valged luited (2120), rusked luited kukemarjaga (2140*), metsastunud luited (2180), huumustoitelised järved ja järvikud (3160), kadastikud (5130), liigirikad madalsood (7230) ning vanad loodusmetsad (9010*). Määruse nr 116 järgi on maastikukaitseala kaitse-eesmärk veel kaitsealuste linnuliikide kaitse, mida Euroopa Parlamendi nõukogu direktiiv 2009/147/EMÜ⁶ loodusliku linnustiku kaitse kohta nimetab I lisas. Need on tutkas (*Philomachus pugnax*), veetallaja (*Phalaropus lobatus*), randtiir (*Sterna paradisaea*), jõgitiir (*Sterna hirundo*) ja väiketiir (*Sterna albifrons*). Samuti on määruse nr 116 järgi maastikukaitseala kaitse-eesmärk teiste kaitsealuste linnuliikide ja nende elupaikade kaitse. Need liigid on alk (*Alca torda*), kivirullija (*Arenaria interpres*), merivart (*Aythya marila*), laanepüü (*Bonasa bonasia*), liivatüll (*Charadrius hiaticula*), tõmmukajakas (*Larus fuscus*), tõmmuvaeras (*Melanitta fusca*), ristpart (*Tadorna tadorna*) ja punajalg-tilder (*Tringa totanus*). Ühtlasi on maastikukaitseala eesmärgiks rändlinnuliigid ja nende elupaigad, need on sinikael-part (*Anas platyrhynchos*), rääkspart (*Anas strepera*), tuttvart (*Aythya fuligula*), sõtkas (*Bucephala clangula*), kühmnokk-luik (*Cygnus olor*), rohukoskel (*Mergus serrator*), kormoran (*Phalacrocorax carbo*) ja hahk (*Somateria mollissima*). Samuti on kaitse-eesmärgiks üks loomaliik, mida nõukogu direktiiv 92/43EMÜ nimetab II lisas ning see on hallhüljes (*Halichoerus grypus*) ning kaitsealused taimeliigid ja nende kasvukohad, need on rand-kirburohi (*Polygonum oxyspermum*), põhjatarn (*Carex mackenziei*), rootsi kukits (*Cornus suecica*), rand-seahernes (*Lathyrus japonicus*) ja roosa merikann (*Armeria maritima subsp. elongata*).

Vabariigi Valitsuse 16. juuli 2005. a määrusega nr 144⁷ võeti ala kaitse alla Kolga lahe hoiualana, mille kaitse-eesmärk on Euroopa Parlamendi ja nõukogu direktiivi 2009/147/EÜ loodusliku linnustiku kaitse kohta I lisas nimetatud linnuliikide ja I lisas nimetatud rändlinnuliikide elupaikade kaitse. Liigid, kelle elupaika kaitstakse, on: alk, sinikael-part, rääkspart, tuttvart, kühmnokk-luik, tõmmukajakas, tõmmuvaeras, jääkoskel (*Mergus merganser*), rohukoskel, hahk, väiketiir, jõgitiir, randtiir ja kormoran.

⁴Nõukogu direktiiv 92/43/EMÜ 21. mai 1992, looduslike elupaikade ning loodusliku loomastiku ja taimestiku kaitse kohta. Kättesaadav: <https://eur-lex.europa.eu/legal-content/ET/TXT/PDF/?uri=CELEX:01992L0043-20070101&from=EN>.

⁵Sulgudes on siin ja edaspidi kaitstava elupaigatüübi koodinumber vastavalt nõukogu direktiivi 92/43/EMÜ I lisale. Tärniga (*) on tähistatud esmatähtsad elupaigatüübid.

⁶Euroopa Parlamendi ja nõukogu direktiiv 2009/147/EÜ, 30. November 2009, loodusliku linnustiku kaitse kohta. Kättesaadav: <https://eur-lex.europa.eu/LexUriServ/LexUriServ.do?uri=OJ:L:2010:020:0007:0025:ET:PDF>.

⁷Vabariigi Valitsuse 16. juuli 2005. a määrus nr 144 „Hoiualade kaitse alla võtmine Harju maakonnas¹⁴“. Kättesaadav: <https://www.riigiteataja.ee/akt/914592?leiaKehtiv>.

Tulenevalt Vabariigi Valitsuse 5. augusti 2004. a korralduse nr 615⁸ lisa 1 punkti 1 alapunktist 15 ja punkti 2 alapunktist 123 hõlmab maastikukaitseala ja hoiuala Kolga lahe linnuala (EE0010171) ja Kolga lahe loodusala (EE0010171), kus tegevuse kavandamisel tuleb hinnata selle mõju loodusala kaitse-eesmärkidele, arvestades Natura 2000 võrgustiku alade suhtes kehtivaid erisusi. Kolga lahe loodus- ja linnuala välispiirid kattuvad täielikult ning nende pindala on keskkonnaregistri⁹ andmetel 2449,1 ha. Kolga lahe linnuala kaitse-eesmärgiks on järgnevad liigid: alk, sinikael-part, rääkspart, tuttvart, kühmnokk-luik, tõmmukajakas, tõmmuvaeras, jääkoskel, rohukoskel, kormoran e karbas, tutkas, hahk, väketiir, randtiir ja punajalg-tilder. Kolga lahe loodusala kaitse-eesmärgiks on järgnevad elupaigatüübid: veealused liivamadala (1110), rannikulõukad (*1150), karid (1170), esmased rannavallid (1210), väikesaared ning laiud (1620), rannaniidud (*1630), püsitaimestuga liivarannad (1640), valged lited (liikuvad rannikulited – 2120), rusked lited kukemarfaga (*2140), metsastunud lited (2180), huumustoitelised järved ja järvikud (3160), kadastikud (5130), liigirikkad madalood (7230) ning vanad loodusmetsad (*9010). Loodusala kaitse-eesmärgiks on veel II lisas nimetatud liik hallhüljes, mille isendite elupaika kaitstakse.

1.2. MAAKASUTUS

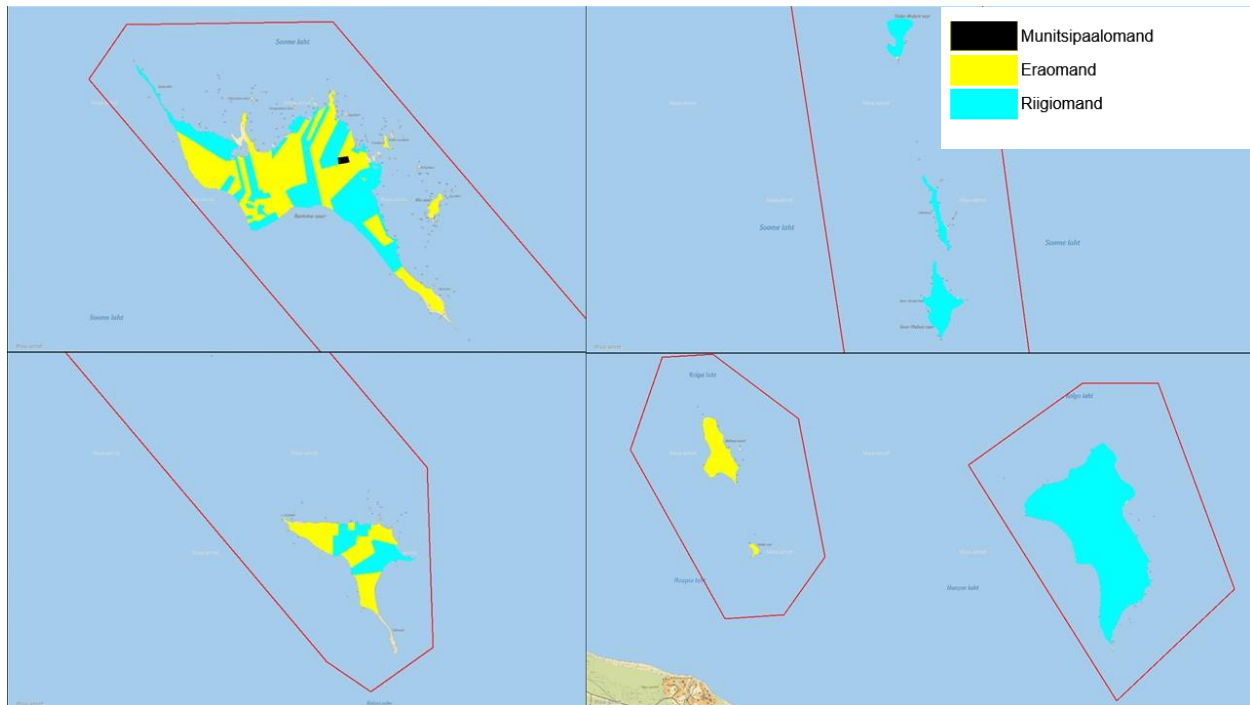
Kolga lahe loodus- ja linnuala pindala on 2449,1 ha ja sellest jääb riigimaale 167,2 ha (6,8%), eramaale 93,4 ha (3,8%) ja munitsipaalmaale 0,5 ha (0,02%) (joonis 2). Ülejäänud ala pindala moodustab meri, mis jääb Eesti territoriaalvetesse (2188 ha, 89,3%).

Kaitseala koosseisu kuulub 15 saart ja laidu. Suurimad neist on: Pedassaar ja Rammu (ligi 100 ha), järgnevad Koipsi (34,0 ha), Umblu (1,6 ha) ja Alu (1,6 ha). Suurematest saartest tervikuna kuuluvad riigiomandisse Pedassaar ja Malusid ning eraomandisse Rohusi ja Umblu. Munitsipaalomandisse kuulub Rammu saarel asuv kalmistu ning seda haldab Jõelähtme Vallavalitsus. Riigiomandisse kuuluvate maade haldajateks on Riigimetsa Majandamise Keskus (joonis 2).

Kaitseala kõlvikuline jaotus on järgmine: mets 131,2 ha (5,3%), seisuveekogu 4,6 ha (0,2%), määrgala 5,1 ha (0,2%) ja muu lageala ja rohumaad 121,4 ha (5%), õuemaad 0,4 ha (0,01%), meri 2186,4 ha (89,3%).

⁸Euroopa Komisjonile esitatav Natura 2000 võrgustiku alade nimekiri. Vabariigi valitsuse korraldus nr 615. 5.08.2004 // RTL 2004, 111, 1758. Kättesaadav: <https://www.riigiteataja.ee/akt/790098>.

⁹Keskkonnaregister. Kättesaadav: <http://register.keskkonnainfo.ee/envreg/main>.



Joonis 2. Maaomand Kolga lahe loodus- ja linnualal. Joonise alus: Eesti põhikaart, Maa-amet, 2020.

1.3. HUVIGRUPID

- **Keskkonnaamet** – hoiuala valitseja. Keskkonnaameti eesmärk on tagada ala eesmärgiks olevate väärtuste soodne seisund.
- **Riigimetsa Majandamise Keskus** – praktiliste looduskaitsetööde teostamine ning külastuskorralduse ees vastutamine riigimaadel.
- **Veeteede Amet** – riikliku järelevalve teostamine ja sunni kohaldamine, ohutu veeliikluse ja veeteede korrashoiu tagamine alal¹⁰.
- **Kuusalu ja Jõelähtme Vallavalitsus** – huvitatud ala loodusväärtuste hoidmisest, kaitsest ja tutvustamisest ning puhkeväärtuste säilimisest ja kasutamisest.
- **Keskkonnainspeksioon** – korraldab järelevalvet kaitstavatel loodusobjektidel.
- **Maaomanikud ja kohalikud elanikud** – soovivad maaomandit kasutada ja näha korrastatud maastikku.
- **Loodushuvilised ja loodusturistid** – huvitatud ala loodusväärtuste säilimisest ning ala külastamisest.
- **Keskkonnaagentuur** – riikliku seire korraldamine.

¹⁰ Kavas välja toomata Veeteede Ameti põhiülesanded on toodud Veeteede Ameti põhimääruses § 13.

1.4. KAITSEKORD

Maastikukaitseala kaitsekorda muudeti viimati Vabariigi Valitsuse 12. novembri 2015. a määrusega nr 116. Maastikukaitseala kaitse-eeskirja kohaselt on inimestel lubatud viibida ning korjata marju, seeni ja muid metsa kõrvalsaadusi kogu kaitsealal, välja arvatud 15. aprillist kuni 15. juulini Malusi, Rammu ja Rohusi sihtkaitsevööndis. Telkimine ja lõkke tegemine on kaitsealal lubatud kohtades, mis on kaitseala valitseja nõusolekul selleks ette valmistatud ja tähistatud, ning õuemaal. Telkimine ja lõkke tegemine selleks ettevalmistamata ja tähistamata kohtades on lubatud kaitseala valitseja nõusolekul teadus- ja kaitse korraldamisega seotud tegevusel. Jalgrattaga sõitmine teedel ja radadel on lubatud kaitseala valitseja nõusolekul. Sõidukiga ja maastikusõidukiga sõitmine on lubatud järelevalve- ja päästetöödel, kaitse-eeskirjaga lubatud töödel, sealhulgas metsatöödel, kaitseala valitsemise ja kaitse korraldamisega seotud tegevusel, kaitseala valitseja nõusolekul teostataval teadustegevusel ning liinirajatiste hooldustöödel. Kaitsealal on lubatud jahipidamine, välja arvatud linnujaht ning jahipidamine 15. aprillist kuni 15. juulini Malusi, Rammu ja Rohusi sihtkaitsevööndis. Kaitsealal on lubatud kalapüük, välja arvatud 15. aprillist kuni 15. juulini Malusi ja Rohusi sihtkaitsevööndis.

Maastikukaitsealal on kaitseala valitseja nõusolekuta keelatud muuta katastriüksuse kõlvikute piire ja sihtotstarvet, koostada maakorralduskava ja teha maakorraldustoiminguid, kehtestada detailplaneeringut ja üldplaneeringut, lubada ehitada ehitusteatisel kohustusega või ehitusloakohustuslikku ehitist, sealhulgas lubada püstitada või laiendada lautrit või paadisilda, anda projekterimistingimusi, anda ehitusluba, rajada uut veekogu, mille pindala on suurem kui viis ruutmeetrit, kui selleks ei ole vaja anda vee erikasutusluba, ehitusluba ega esitada ehitusteatis ning jahiulukeid lisasõta.

Maastikukaitseala jaguneb viieks sihtkaitsevööndiks: Malusi, Koipsi, Kolga lahe, Rammu ja Rohusi. Malusi ja Rohusi sihtkaitsevööndi kaitse-eesmärk on väikesaarte ja neid ümbritseva mereala ökosüsteemide kaitse loodusliku protsessina, kaitstavate liikide kaitse ning lindude pesitsuse ja rände ajal rahu tagamine. Rammu sihtkaitsevööndi kaitse-eesmärk on Laiakari ja Alu väikesaare koosluste arengu tagamine üksnes loodusliku protsessina ja pesitsevate lindude kaitse ning Rammu saarel kukemarjanõmmede säilitamine ja taastamine, rannaniitude, kadastike ja liigirikaste madalsoode kaitsealuste liikide elupaikade säilitamine ja taastamine ning rannikuelupaikade kaitse. Koipsi sihtkaitsevööndi kaitse-eesmärk on luiterandade, rannaniitude ja kadastike kaitsealuste liikide elupaikade säilitamine, taastamine ja kaitse ning rannikuelupaikade kaitse. Kolga lahe sihtkaitsevööndi kaitse-eesmärk on Koipsi ja Rammu saart ümbritseva mereala ökosüsteemide kaitse loodusliku protsessina ning lindudele pesitsuse ja rände ajal rahu tagamine.

Sihtkaitsevööndis on lubatud kuni 20 osalejaga rahvaürituse korraldamine. Malusi, Rammu, Rohusi ja Kolga lahe sihtkaitsevööndis on lubatud sõita ujuvvahendiga kiirusega kuni viis sõlme. Ujuvvahendiga sõitmine kiirusega üle viie sõlme on lubatud järelevalve- ja päästetöödel.

Kaitseala valitseja nõusolekul on sihtkaitsevööndis lubatud rohkem kui 20 osalejaga rahvaürituse korraldamine, kaitsealuste liikide elutingimuste ja elupaigatüüpide säilitamiseks ja vajaduse korral ka taastamiseks vajalik tegevus Rammu ja Koipsi saarel, metsakoosluste kujundamine Rammu ja Koipsi sihtkaitsevööndis vastavalt kaitse-eesmärgile, kusjuures kaitseala valitsejal on õigus esitada nõudeid tööde tegemise aja ja tehnoloogia, metsamaterjali kokku- ja väljaveo ning koosluse koosseisu ja täiuse kohta, poollooduslike koosluste ilme ja liigikoosseisu säilimiseks vajalikud tööd Rammu ja Koipsi sihtkaitsevööndis, olemasolevate ehitiste hooldustööd ning roo ja adru varumine.

Sihtkaitsevööndis asuvate poollooduslike koosluste esinemisaladel on nende ilme ja liigikoosseisu tagamiseks vajalik lammaste karjatamine, puu- ja põõsarinde kujundamine ja harvendamine ning vaadete avamiseks puu- ja põõsarinde kujundamine ja harvendamine. Kaitseala esmatähtsa elupaigatüübi kukumarjanõmme säilitamiseks ja osatähtsuse suurendamiseks on vajalikud hooldus- ja taastamistööd, sealhulgas männikute kujundusraie, pindala vähendamine ja vajaliku suurusega häilude rajamine.

Sihtkaitsevööndis on keelatud majandustegevus, loodusvarade kasutamine, uute ehitiste püstitamine, välja arvatud kaitseala tarbeks tootmisotstarbeta rajatiste ehitamine kaitseala valitseja nõusolekul, inimeste viibimine Malusi, Rammu ja Rohusi sihtkaitsevööndis 15. aprillist kuni 15. juulini, välja arvatud järelevalve- ja päästetöödel, kaitseala valitsemise ja kaitse korraldamisega seotud tegevusel, kaitseala valitseja nõusolekul teostataval teadustegevusel ning Rammu sihtkaitsevööndis asuva kalmistu külastamisel ja liikumisel selleks ettenähtud ja kaitseala valitseja nõusolekul tähistatud rajal.

Maastikukaitseala jaguneb kolmeks piiranguvööndiks: Koipsi, Pedassaare ja Rammu. Piiranguvööndi kaitse-eesmärk on looduse mitmekesisuse ja maastikuilme säilitamine ja taastamine.

Piiranguvööndis on lubatud majandustegevus, kuni 50 osalejaga rahvaürituse korraldamine selleks ettevalmistamata ja tähistamata kohas. Kaitseala valitseja nõusolekul on piiranguvööndis lubatud rohkem kui 50 osalejaga rahvaürituse korraldamine selleks ettevalmistamata ja tähistamata kohas, ehitiste püstitamine, roo varumine külmumata pinnaselt.

Piiranguvööndis asuvate poollooduslike koosluste esinemisaladel on nende ilme ja liigikoosseisu tagamiseks vajalik lammaste karjatamine ning vaadete avamiseks puu- ja põõsarinde kujundamine ja harvendamine.

Piiranguvööndis on keelatud uue maaparandussüsteemi rajamine, veekogude veetaseme ja kaldajoone muutmine, maavara kaevandamine, puhtpuistute kujundamine ja energiapuistute

rajamine, uuendusraie, välja arvatud kaitseala valitseja nõusolekul turberaie Pedassaare piiranguvööndis, biotsiidi, taimekaitsevahendi ja väetise kasutamine, välja arvatud õue- ja põllumaal, puidu kokku- ja väljavedu külmumata pinnaselt, kusjuures kaitseala valitseja võib lubada puidu kokku- ja väljavedu, kui pinnas seda võimaldab.

Hoiuala moodustati Vabariigi Valitsuse 16. juuni 2005. a määrusega nr 144. Hoiualade kaitsekord on sätestatud looduskaitseadusega¹¹. Hoiuala on elupaikade ja kasvukohtade kaitseks määratud ala, mille säilimise tagamiseks hinnatakse kavandatavate tegevuste mõju ja keelatakse ala soodsat seisundit kahjustavad tegevused.

Hoiualal on keelatud nende elupaikade ja kasvukohtade hävitamine ja kahjustamine, mille kaitseks hoiuala moodustati ning kaitstavate liikide oluline häirimine, samuti tegevus, mis seab ohtu elupaikade, kasvukohtade ja kaitstavate liikide soodsa seisundi.

Hoiualal on metsaraie keelatud, kui see võib rikkuda kaitstava elupaiga struktuuri ja funktsioone ning ohustada elupaigale tüüpiliste liikide säilimist. Arvestades kaitse-eesmärki, võib hoiuala valitseja metsateatise menetlemisel seada tingimusi raie aja ja tehnoloogia osas. Kui kavandatav uuendusraie ei kahjusta hoiuala kaitse-eesmärkide säilimist ning nende struktuuride ja funktsioonide toimimist, on hoiualal lubatud lageraie langi suurus kuni kaks hektarit ja laius kuni 30 meetrit ning turberaie langi suurus kuni viis hektarit.

Hoiualal kavandatava tegevuse mõju elupaikade ja liikide seisundile hinnatakse keskkonnamõju hindamise või eelhindamise käigus või hoiuala teatise menetlemisel.

1.5. UURITUS

1.5.1. LÄBIVIIDUD INVENTUURID, UURINGUD JA RIIKLIK SEIRE

Hiljutisi ulatuslikke kaitstavate elupaigatüüpide inventuure saartel ei ole tehtud. Keskkonnaregistris olev vanim andmestik pärineb 2000. aastast, mil inventeeriti osa 1630* ja 2140* elupaigatüüpidest Rammu ja Koipsi saartel. Ülejäänud inventeeritud elupaigatüüpide andmestik pärineb eelmisest kümnendist ning mõningad elupaigad on inventeeritud 2017. aastal poollooduslike koosluste inventuuri raames. Rammu saarel on 2020. aastal tehtud kolme eraldiasetseva 2140* elupaigatüübi välispiiri ja esinduslikkuse kohta täpsustatud inventuur talgute korraldamisele eelnevalt ja/või selle järgselt.

Kolga lahe loodus- ja linnualal või sellega osaliselt kattuv alal tehakse riiklikku seiret 47 seirejaamas või mõõtekohas, kus seiratakse erinevaid elustikurühmi ja kooslusi¹². Haudelindude (igaaastane seire, v.a Pedassaare ja Koipsi) kooslusi seiratakse 14 seirejaamas või mõõtekohas,

¹¹Looduskaitseadus¹. RT I 2004, 38, 258. Kättesaadav: <https://www.riigiteataja.ee/akt/LKS>.

¹² Seireveeb. Keskkonnaagentuur. Kättesaadav: <http://seire.keskkonnainfo.ee/> (viimati vaadatud 7.10.2020).

valitud elupaikade haudelinnustikku seiratakse veel seitsmes seirejaamas või mõõtekohas ning kesktalvist veelinnuloendust tehakse neljas seirejaamas või mõõtekohas. Kavas on kasutatud 2016. aasta toimunud talvise veelinnuloenduse andmeid (lennuloendus)¹³, mille käigus saadi talvitujate arvukusest terviklikum ülevaade kaitsealal. Hallhülge seiret tehakse lennuloenduse meetodil Malusi saarte kohal, kahepaiksete ja roomajate koosluste seiret tehakse ühes seirejaamas Rohusil ja Pedassaarel ning seda ümbritseval merealal. Ohustatud soontaimede ja samblaliikide seiret tehakse kolmes seirejaamas või mõõtekohas (Põhja-Malusi, Rammu, Vahekari), ohustatud taimekoosluste seiret Natura elupaigatüübil viiakse läbi Rammu metsastunud kukemarjanõmmedel ning rannikumaastike seiret kahes seirejaamas Rammu saarel. Mererannikute seiret tehakse kokku 13 seirejaamas või mõõtekohas (Koipsi ja Rammu saarte ümbruses) ning rannikumere ohtlike ainete seiret (ioniseeriva kiirguse seiret) kogu loodus- ja linnualal.

Kolga lahe loodus- ja linnualal on tehtud mitmeid uuringuid, mille raames on uuritud erinevaid elustikurühmi ja elupaikasad, hinnatud külastuskoormust ning maastike ja veekogude taastamistöde vajalikkust. Erinevaid uurimistöid on varasemalt kajastatud eelnevates kaitsekorralduskavades ning neid taaskord käesolevas kavas välja ei tooda. Kavas kajastatakse varasemate inventuuride ja riiklike seirete tulemusi kaitsekorraldusperioodi kaitse-eesmärkide sätestamisel (ptk 2).

1.5.2. INVENTUURIDE JA UURINGUTE VAJADUS

Kaitseala uurituse tase on hea. Enamus alast on kaetud mere ja rannikukooslustega. Rannikukooslusi mõjutavad ennekõike looduslikud tegurid (nt lainetus, tuul) ning suksessioon. Varasemad koosluste inventuurid on enamuses tehtud eelmisel kümnendil. Kooslusi puudutavate andmete uuendamist kavaga ei planeerita, kuivõrd olemasolev andmestik peab üldjuhul paika. Kaitsealal koosluste inventuuri tegemist võib jooksvalt teha ka vastavalt vajadusele, näiteks 2020. aastal on üle inventeeritud kolme 2140* elupaigatüübi esinemisalad ja nende seisundid. Tegemist on aladega, mis taastati talgute korras/planeeritakse taastada ning selle järgselt/eelnevalt hinnati ümber esinduslikkus ja välispiir.

Kaitsealal ei tehta riikliku seire raames rändlindude loendusi. Kavas on rändajate arvukused pärit Keskkonnaameti töötaja erinevate aastate juhuvaatlustelt. Kuivõrd kaitseala on oluline rändepeatuspaik paljudele linnuliikidele, planeeritakse käesoleva kaitsekorralduskavaga rändeperioodidel kaitsealal peatuvate lindude loendust (täpsemalt ptk-s 4.1.1.1).

Tööde tellimist muudeks elustiku täiendavateks uuringuteks või kaitsekorralduslikeks töödeks käesoleva kaitsekorralduskavaga ei planeerita, kuivõrd nende tegemiseks puudub hetkel vajadus.

¹³ Luigujõe, L., Auninš, A. 2016. Talvitavate lindude rahvusvaheline lennuloendus. Aruanne. Tartu-Riga 2016.

Oluline on jätkata riiklike seiretega. Mõningad seirejaamad on äsja loodud ning nendes ei ole veel jõutud seiret teostada, kuid tulevikus on oodata tõenäoliselt seireaktiivsuse kasvu. Oluline on jätkata ka lindude seiret, kuna kaitseala on teada ja tuntud oluline rände-, pesitsus- ning talvituspaik paljudele linnuliikidele (mh kaitsealused ja ohustatud). Linnustiku inventuur on ka kaitse-eesmärkidest lähtuvalt kõige olulisem tegevus, mille tulemused aitavad hinnata tulevikus planeeritavate tegevuste (koosluste taastamised) elluviimisel nende tulemuslikkust.

2. VÄÄRTUSED JA KAITSE-EESMÄRGID

2.1. ELUSTIK JA KOOSLUSED

Kolga lahe loodus- ja linnuala ümbritsev meri, saarte rannik ja erinevad järved ning järvikud moodustavad looduskaui kompleksi, pakkudes ennekõike sobivaid elu- ja rändepaiku paljudele erinevatele liigirühmadele. Ala on ennekõike oluline lindude pesitsus- ja rändepaigana ning talvituspaigana. Linnuliigid, kelle elu- või rändepeatuspaiku alal kaitstakse, on enamasti seotud mere, avatud rannikukooslustega ning kliburohke rannikuga, vähem roostikega ja rannikumere elupaikadega ning hõredate põõsastikega.

Alal on keskkonnaregistri alusel registreeritud mitmeid kaitsealuseid liike. Kokku on kaitsealuseid linnuliike saartel keskkonnaregistrisse kantud 22, loomaliike 1 (hallhüljes) ning taimi 4.

Arvukamalt pesitseb alal hahk, kormoran, jõgitiir ja randtiir. Rändel on arvukaimad hahk, rohukoskel ja tuttvar. Lisaks on rändel arvukas peatuja ka piilpart (50 i) ja luitsnokk-part (10 i), keda pole kaitse-eesmärgina nimetatud. Talvitujatest on arvukaimad kosklad (jääkoskel, rohukoskel), luiged (kühmnokk-luik, laululuik), sõtkas ja vaerad (tõmmuvaeras, mustvaeras) (täpsemalt tabelis 2). Lisaks on talvitujtest kaitsealal väga arvukas aul (1081 i), keda pole kaitse-eesmärgina nimetatud. Viimastel aastatel on Rammu saarele Maajärve äärsesse roostikku pesitsema asunud roo-loorkull (III kaitsekategooria) ning saare rannaniitudel pesitseb ka soorätsu (II). Samuti on kaitseala oluline toitumiala merikotkastele, kelle peamiseks saakobjektiks on kujunenud kormoran.

Täpsemalt on kaitseala elustikku ja koosluseid kajastatud peatükkides 2.1.1, 2.1.2, 2.1.3 ja 2.2 ja nende juurde kuuluvates tabelites.

Tabel 1. Kolga lahe maastikukaitseala (MKA), Kolga lahe hoiuala (HA), Kolga lahe loodusala (LoA) ja Kolga lahe linnuala (LiA) kaitse-eesmärgiks olevad liigid ja kooslused (sulgudes LiD=linnudirektiiv ja LoD=loodusdirektiiv lisadesse kuulumine) ning liikide ohustatuse hinnang Eesti liikide punases nimestikus (EPN¹⁴) sigiva asurkonna kohta.

Liik	Kaitse-kategooria	MKA eesmärk	HA eesmärk	LoA eesmärk	LiA eesmärk	EPN kategooria 2008	EPN kategooria 2017-2019 (hindamisel/esitatud juhrühmale/KINNI-TATUD)
Alk	II	+	+		+	ohualdis	ohualdis
Hahk		+	+		+	ohulähedane	kriitiline
Jõgitiir (LiD I)	III	+	+			soodne	soodne
Jääkoskel (LiD II)			+		+	soodne	soodne
Kormoran		+	+		+	soodne	soodne
Kühmnokk- luik (LiD II)		+	+		+	soodne	soodne
Kivirullija	II	+				ohualdis	kriitiline
Laanepüü	III	+				soodne	ohualdis
Liivatüll	III	+				ohulähedane	soodne
Merivart	II	+				kriitiline	kriitiline
Punajalg-tilder (LiD II)	III	+			+	soodne	ohualdis
Randtiir (LiD I)	III	+	+		+	soodne	soodne
Rohukoskel		+	+		+	soodne	väljasuremisohus

¹⁴Eesti liikide punane nimestik. Liikide ohustatuse hindamised. Eesti Looduse Infosüsteem. Kättesaadav: <http://loodus.keskkonnainfo.ee> (viimati vaadatud 11.11.2019).

(LiD II)							
Ristpart	III	+				soodne	väljasuremisohus
Rääkspart (LiD II)		+	+		+	soodne	soodne
Sinikael-part		+	+		+	soodne	soodne
Sõtkas (LiD II)		+				soodne	soodne
Tumetilder (LiD II)			+		+	mittehinnatav (ainult külalistasurkond)	-
Tutkas	I	+			+	väljasuremisohus	kriitiline
Tuttvart		+	+		+	soodne	soodne
Tõmmukajaka s	II	+	+		+	väljasuremisohus	<i>kriitiline</i>
Tõmmuvaeras	III	+	+		+	soodne	kriitiline
Veetallaja (LiD I)	III	+				piirkonnas väljasurnud	<i>piirkonnas väljasurnud</i>
Väiketiir (LiD I)	III	+	+		+	ohulähedane	ohualdis
Hallhüljes (LoA II, V)	III	+		+		soodne	<i>soodne</i>
Rand- kirburohi	II	+				väljasuremisohus	puuduliku andmestikuga
Rand- seahernes	III	+				-	-
Roosa merikann	III	+				ohulähedane	ohualdis
Rootsi kukits	III	+				ohulähedane	ohualdis
Põhjatarn	II	+				ohualdis	ohualdis

2.1.1. LINNUD

Allolevas tabelis 3 on toodud välja kaitse-eesmärgiks olevate linnuliikide arvukused. Arvukuse näitajad on saadud varematest riiklikest seiretest. Arvukused on võetud erinevate aastate seiretest ning koondatud vahemikku. Vaatluste aastad jäävad peamiselt (mõningatel liikidel 2007. aasta andmed) vahemikku 2015–2019 aastani, mis sõltub konkreetsest liigist. Kaitsealal on haudelinnustikku uuritud alates 1960. aastast¹⁵. Alates 2008. aastast on riikliku seirekava järgi kaitsealal teostatud haudelinnustiku seiret kuni 2020. aastani (tulemused veel puuduvad) igaastaselt. Kaitse-eesmärkide sätestamisel on aluseks võetud varasematel aastatel teostatud riikliku seire tulemusi ning märgitud kaitsekorraldusperioodi lõpuks ning pikaajaliseks eesmärgiks (mõlemad kattuvad) maksimaalne arvukus, mida tuleb säilitada. Samuti on sätestatud kõikide linnuliikide puhul kaitse-eesmärgiks, et liik kasutab kaitseala pesitsemiseks, rändepeatuspaigana ja/või talvitumisel. Talvitujate andmed on pärit 2016. aastal toimunud üle-euroopalise projektiga rahastatud veelinnu lennuloenduselt ning rändajate arvukused pärinevad Keskkonnaameti töötaja erinevate aastate juhuvaatlustelt. Edaspidi täpsustuvad rändlindude arvukused inventuuridega, kavaga planeeritakse kaitsekorraldusperioodil 2025. ja 2030. aastal rändlindude loendusi kevad- ja sügisperioodidel (täpsemalt ptk-s 4.1.1.1).

Tabelites toodud arvukuse lühendite tähendus on järgnev: P (p) – pesitsev (paar); R (i) – rändel (isend); T (i) – talvituv (isend). Kaitse-eesmärgiks on kõikide liikide puhul käesolevas kaitsekorralduskavas seatud, et liigi arvukus ei tohi väheneda või kasutab ala pesitsemisel, talvitumisel või rändel. Kõikide liikide puhul on kaitsekorraldusperioodi (10 aastat) kaitse-eesmärk ning pikaajaline (30 aastat) kaitse-eesmärk kattuvad (vt lisa 2).

Kõikidel liikidel on ohutegurite olemasolul need tabelis välja toodud. Eraldi hinnangut ohutegurite olulisusele (nt kriitiline, keskmine, väike tähtsus) ei antud, kuna enamus ohutegureid omavad tervikuna kõik olulist tähtsust kogu kaitsealal. Põhilised ohutegurid on väikekiskjate poolne röövlus ning elupaikade degradeerumine hooldamise lakkamise tõttu (avamaastike vähenemise tõttu). Käesolevas peatükis olevas tabelis 3 on toodud välja meetmed nende ohutegurite leevendamiseks.

Kaitsealal on kõige olulisem meede väikekiskjate arvukuse piiramine maismaal. Väikekiskjad (nt rebane, mink, kährik) söövad mune, noorlinde ja ühtlasi ka täiskasvanud linde, mõjutades seeläbi oluliselt pesitsusedukust ning üldist arvukust. Väikekiskjatele on varasemalt jahti peetud alates 2016. aastast ning seda tuleb ka edaspidi järjepidevalt teha vastavalt vajadusele kogu kaitsekorraldusperioodi vältel (vt ptk 4.1.3.2 ja joonis 4).

Elupaikade degradeerumise vältimiseks on meetmena kirjeldatud rannaniidu hooldust. Hetkel ei ole kaitsealal ükski kooslus hoolduses, kuid kindlasti tuleks sellega hakata tegelema, et vältida

¹⁵ Nilson, E., Peil, T., Ratas, U. Alasti maailm. Kolga lahe saared. 2002.

nende edaspidist kinnikasvamist. Hooldustöid rannaniidul tuleb teha mitmeid aastaid, et saavutada erinevatele liikidele vajalikud elutingimused. Hetkel on rannaniitudel peamine probleem roostumine, vähem võsastumine. Lisaks pesitsevad või kasutavad peatuspaigana teatud linnuliigid just roostunud alasid (nt roo-loorkull), rannikulõukaid ning muid alal esinevaid väikeveekogusid, mistõttu on oluline säilitada avamaastike taastamisel ja hooldusel piisavalt roostikualasid (vt ptk 2.2). Lisaks on kaitseala linnustikule olulised kukemarja luite kooslused, mis on osaliselt kinni kasvanud mändide ja muu puistuga. Kuigi maaspesitsejaid kooslusel ei ole täheldatud, on alal täheldatud näiteks sooräsu toitumisjärgi. Käesoleva kavaga planeeritakse nende taastamist lähtuvalt CoastNet Life projektiga planeeritud alal. Talgute ja muude taastamistööde tegemisel tuleb kindlasti jälgida, et neid tehtaks väljaspool pesitsusaega (saare väiksuse tõttu võib mõjutada pesitsejaid teistel kooslustel), soovitatav on raieid teha külmunud pinnasega talvisel ajal (detsember-märts), mil lindude arvukus on madalam.

Allolevas tabelis 2 on ohuteguritena veel välja toodud ühtlasi ka looduslikud ohutegurid. Neist olulisemad on veetaseme muutused ranniku ääres pesitsevatele liikidele, kelle pesad uhutakse koos poegadega merre (tiirud, liivatüll jne). Looduslikult mõjutab lindude arvukust ka kisklus eri liikide vahel, seda nii elupaiga kui ka toidubaasi nappuse tõttu (nt Põhja-Malusil). Põhilised liigid, kes kisklusestki kasu lõikavad, on kajakad ja merikotkas. Merikotkas oli kaitsealal suvistel välitöödel arvukalt märagata Malusitel, kuhu nad tõenäoliselt lendavad mandrilt (kaitsealal ei ole teadaolevaid pesitsuskohti). Looduslike ohutegurite minimeerimiseks meetmed ei kavandata.

Tabel 2. Kaitseala lindude arvukuse näitajad ja kaitse-eesmärgid, ohutegurid ning meetmed nende vähendamiseks

Liik	P (p)	R (i)	T (i)	Kaitse-eesmärk	Ohutegur	Meede/märkus
Alk	1–2	0	0	Liik kasutab kaitseala pesitsemiseks ja arvukus on vähemalt 1-2 p.	Väikekiskjad. Looduslik tegur: pesade üleujutused.	Väikekiskjakte (mh mink) arvukuse ohjamine. <i>Eri aastatel võib pesitseda, Lõuna-Malusil, Vahekaril, Põhja-Malusil kiviklibusel rannal maapinna õõnsustes suurte kivide ääres.</i>
Hahk	250	70	0	Liik kasutab ala pesitsemiseks ja rändel, kus arvukus on pesitsemisel vähemalt 250 p ja rändel 70 i.	Väikekiskjad.	Väikekiskjate arvukuse ohjamine. <i>Liik on kaitsealal arvukas pesitseja.</i>

Jõgitiir	80–85	0	0	Liik kasutab kaitseala pesitsemiseks ja arvukus on vähemalt 80–85 p.	Väikekiskjad. Looduslik tegur: pesade üleujutused.	Väikekiskjate arvukuse ohjamine. <i>Liik on kaitsealal arvukas pesitseja. Pesitseb valdavalt laidudel segakolooniates koos randtiiruga.</i>
Jääkoskel	2–5	30–40	605 ¹⁶	Liik kasutab kaitseala pesitsemiseks, rändel ja talvitumisel, kus arvukus on vastavalt vähemalt 2–5 p, 30–40 i ja koos rohukosklaga talvitujate arvukus 605 i.	Puuduvad.	Puuduvad. <i>Liiki leidub Rammul, kus pesitseb puuõõnsustes ja pesakastides.</i>
Kormoran	3400	0	0	Liik kasutab kaitseala pesitsemiseks ja arvukus on vähemalt 3400 p.	Väikekiskjad. Looduslik tegur: liikide vaheline kisklus.	Väikekiskjate arvukuse ohjamine. <i>Liik on kaitsealal arvukas. Põhja-Malusi saarel on suur pesitsuskoloonia, ebaregulaarselt pesitseb ka Lõuna-Malusil. Looduslikult ohustab liiki kisklus merikotka ning kajakatega.</i>
Kühmnokkk-luik	20–25	0	85 ¹⁷	Liik kasutab kaitseala pesitsemiseks ja talvitumisel, kus arvukus on pesitsejatel vähemalt 20–25 p ja talvitujal 100–150 i.	Looduslik tegur: pesade üleujutamine.	Puuduvad. <i>Pesitseb peamiselt roostikus ja laidudel.</i>

¹⁶ Lennuloendusel keeruline vahet teha rohukosklaga, mistõttu on talvitujate arvukus mõlemal ühine ning kaitse-eesmärk samuti.

¹⁷ Lennuloendusel keeruline vahet teha laululuigega, mistõttu võib arvukus sisaldada ka eelnevat liiki.

Kivirullija	1	0	0	Liik kasutab kaitseala pesitsemiseks ja arvukus on vähemalt 1 p.	Väikekiskjad. Loodusliktegur: pesade üleujutused.	Väikekiskjate arvukuse ohjamine. <i>Pesitseb Lõuna-Malusil ja Rammul, leitud neil saartel eri aastatel luidetel pesitsemas (kivide vahel).</i>
Laanepüü	0	0	0	-	-	<i>Liiki ei ole kordagi kaitsealal kohatud. Sobilikke elupaiku kaitsealal pole. Kaitse-eesmärke seetõttu ei sätestata. Kavaga tehakse ettepanek kaitse-eesmärkide loetelust eemaldamiseks.</i>
Liivatüll	15–20	puudub info	0	Liik kasutab kaitseala rändel ning pesitsemiseks, kus arvukus on vähemalt 15-20 p.	Väikekiskjad. Loodusliktegur: pesade üleujutused.	Väikekiskjate arvukuse ohjamine. <i>Kahlajatest kaitsealal kõige arvukam koos jõgitiiruga. Pesitseb luidetel Rammul, Rohusil ja, Lõuna-Malusil.</i>
Merivart	0	puudub info	0	Liik kasutab kaitseala rändel.	Puuduvad.	Puuduvad. <i>Liik ei ole üle 10 aasta kaitsealal pesitsenud, võib viibida rände ajal, talvitumas, dokumenteerimata nähtud Rammu ja Koipsi saarte lähedal rannikul.</i>
Punajalg-tilder	3–5	puudub info	0	Liik kasutab kaitseala rändel ning pesitsemiseks, kus arvukus on vähemalt 3-5 p.	Elupaiga degradeerumine. Väikekiskjad.	Rannaniidu hooldamine karjatamisel. Väikekiskjate arvukuse ohjamine.
Randtiir	60	0	0	Liik kasutab kaitseala pesitsemiseks ja arvukus on vähemalt 60 p.	Väikekiskjad. Looduslik tegur: pesade üleujutused.	Väikekiskjate arvukuse ohjamine. <i>Liik on kaitsealal arvukas pesitseja. Pesitseb valdavalt laidudel</i>

						<i>segakolooniates koos jõgitiiruga.</i>
Rohukoskel	4–5	70	605	Liik kasutab kaitseala pesitsemiseks, rändel ja talvitumisel, kus arvukus on vastavalt vähemalt 4-5 p, 70 i ja koos jääkosklaga talvitujate arvukus 605 i.	Väikekiskjad.	Väikekiskjate arvukuse ohjamine. <i>Pesitseb olemasolevates urgudes (sh maapinnal).</i>
Ristpart	3–4	0	0	Liik kasutab kaitseala pesitsemiseks ja arvukus on vähemalt 3–4 p.	Väikekiskjad.	Väikekiskjate arvukuse ohjamine. <i>Teeb pesa urgudesse (sh hoonetesse Rammul, Koipsil).</i>
Rääkspart	3–5	puudub info	0	Liik kasutab kaitseala rändel ning pesitsemiseks, kus arvukus on vähemalt 3-5 p.	Väikekiskjad.	Väikekiskjate arvukuse ohjamine. <i>Eelistavad mosaiikset maastikku. Pesitsemiseks ennekoike põõsastikud ja kõrgema rohustuga alad.</i>
Sinikael-part	4–6	puudub info	esineb	Liik kasutab kaitseala rändel, talvitumisel ning pesitsemiseks, kus arvukus on vähemalt 4-6 p.	Väikekiskjad.	Väikekiskjate arvukuse ohjamine. <i>Eelistavad mosaiikset maastikku. Pesitsemiseks ennekoike põõsastikud ja kõrgema rohustuga alad..</i>
Sõtkas	0	30	40	Liik kasutab kaitseala rändel ja talitumisel, kus arvukus on vähemalt 30 i rändel ja 40 i talvitujal.	Puuduvad.	<i>Liik peatub rändel/talvitumisel rannikuäärsetel aladel ja sisemaal rannikulõugastel. Ei ole leitud kaitsealal pesitsemas. Teevad pesa puuõõnsusse. Pesitsusalana</i>

						<i>sobiksid Rammu ja Rohusi puistud.</i>
Tumetilder	0	10	0	Liik kasutab kaitseala rändel ja arvukus on vähemalt 10 i.	Puuduvad.	<i>Liik peatub rändel rannikuäärsetel aladel ja sisemaal rannikulõugastel.</i>
Tutkas	0	5	0	Liik on soodsas seisundis, kasutab ala rändel ja arvukus on vähemalt 5 i.	Elupaikade degradeerumine. Väikekiskjad.	<i>Rannaniidu hooldamine karjatamisel. Väikekiskjate arvukuse ohjamine. Viimati nähtud ühe paari mängimist 2009. a. Eestis üldiselt arvukus väga väike. Pesitseks rannaniidul, kus eelistab pigem veidi kõrgemat taimestikku. Rannaniidu hooldamise kaasnähuna võib tutkas äärmisel juhul taas kaitsealale pesitsema tulla.</i>
Tuttvart	10–25	70	esineb	Liik kasutab ala talvitumisel ning pesitsemiseks ja rändel, kus arvukus on pesitsejatel vähemalt 10-25 p ja rändel 70 i.	Väikekiskjad.	<i>Väikekiskjate arvukuse ohjamine. Eelistavad mosaiikset maastikku. Pesitsemiseks ennekõike kõrge rohustuga alad. Pesitseb maas Alul, Rohusil, Lõuna-Malusil ja Umblul.</i>
Tõmmukajakas	1	0	0	Liik kasutab kaitseala pesitsemiseks ja arvukus on vähemalt 1 p.	Loodusliktegur: liikide vaheline kisklus.	<i>Puuduvad. Pesitseb Umblul, Vahekaril, kuid mitte igal aastal. Liikide omavaheline kisklus (kajakatega) võib pesitsemist mõjutada. Eestis üldiselt liigi arvukus madal. Kajakatel esines vahepeal katku, mis võis</i>

						<i>arvukust kogu Eestis mõjutada.</i>
Tõmmuvaeras	4-6	0	240 ¹⁸	Liik kasutab kaitseala pesitsemiseks ja talvitumisel, kus arvukus on pesitsejatel vähemalt 4-6 p ja talvitujal 240 i.	Väikekiskjad. Elupaikade degradeerumine.	Väikekiskjate arvukuse ohjamine. Rannaniidu hooldamine karjatamisel (säilitada piisavalt roostikku).
Veetallaja	0	4-5	0	Liik kasutab kaitseala rändel ja arvukus on vähemalt 4-5 i.	Puuduvad.	Puuduvad. <i>Peatuvad rannikulõugastel ja rannikuäärsetel aladel.</i>
Väiketiir	3	0	0	Liik kasutab kaitseala pesitsemiseks ja arvukus on vähemalt 3 p.	Väikekiskjad. Loodusliktegur: pesade üleujutused.	Väikekiskjate arvukuse ohjamine. <i>Liik pesitseb laidudel.</i>

¹⁸ Lennuloendusel keeruline vahet teha mustvaeraga, mistõttu võib talvitujate arvukus hõlmata ka eelnevat liiki.

2.1.2. IMETAJAD

2.1.2.1. HALLHÜLJES

KE-jah; LoA-jah; kaitsekategooria-III; EPN-soodne

Hallhüljes on kiskjaliste seltsi hülglaste sugukonda kuuluv veeimetaja, kes kuulub III kaitsekategooriasse ning on EPN kategooria järgi soodsas seisus. Eestis on viimastel aastatel loendatud keskmiselt 3600 karva vahetavat hallhüljest ja seireandmed näitavad kasvutrendi peatumist. Täpne põhjus ei ole teada, aga selle põhjuseks võib olla Läänemere üldine ökoloogiline kandevõime ja/või inimtekkeline hüljeste suremus läbi küttimise ja kalanduse koos kliimamuutustest tuleneva langusega loomade sigimise edukuses. Elupaigana eelistab ulgumere saarte ja laidude ümbrust ning on paikse eluviisiga. Peamised lesilad asuvad enamuses Lääne-Eesti saarestiku avamerelistes osades. Soojadest talvedest tulenevalt on Eesti rannikul paiknevad ja kogu Läänemere asurkonna seisukohast olulised poegimisalad olnud väga tihedalt asustatud, mis on ühtlasi ka elupaigadefitsiidi üheks tunnuseks (EELIS).

Hallhülge elupaik (KLO9100105) on kaitsealal keskkonnaregistri alusel kantud tervikuna Suur-Malusi, Väike-Malusi ja Vahekari saartele ning neid ümbritsevale merealale. Kogu elupaiga pindala kaitsealal on 571,3 ha, kus liikide arvukus viimase 2019. aastal toimunud lennuloendusel oli 40. Kui varasemalt oli liike loendatud vaid üksikuid, siis alates 2015. aastast on arvukus mitmekordistunud. Sellele ei osata ühest selgitust välja tuua, kuid arvatakse, et võis olla väga soodsate ilmastikutingimuste mõjuga seireperioodil või rännetega Läänemere teistest piirkondadest. Peamised ohutegurid kaitsealal võivad liigile avalduda poegade kasvatamisperioodil, kuid sel perioodil ei ole kaitsealal elupaigas viibimine lähtuvalt kehtestatud kaitsekorrast lubatud. Üldjuhul on hallhülged ka vähem inimpeglilikud kui näiteks viigerhülged. Kava koostaja külastas Malusi saari 2020. septembris ning hallhülgeid oli saarte ümbruses märgata kümnekond. Võib väita, et Malusi saarte geograafiline positsioon (asub mandrist ~10 km kaugusel) on hallhülge arvukusele ja seisundile tema elupaigas üsna soodne (juhukülastajaid vähem, ennekõike organiseeritud loodusretked¹⁹). Laiemalt on liigile Läänemeres ohuteguriks toidunappus, mis omakorda meelitab liiki ka kalapüünistesse. Peamiselt hukkuvad noorloomad kalapüünistes, kusjuures peamiselt mõrdades, kust hülged enam välja ega läbi ei oska/suuda ujuda ning upuvad neis. Kaitsealal on kalapüük lubatud ning hallhülge hukkimine kaaspüügina ei ole välistatud. Kuivõrd tegemist on laiemapõhjalise probleemiga kogu Läänemere kontekstis, siis kaitsekorralduskavaga sellele eraldi meetmeid ei kavandata. Kokkuvõttes ei esine kaitsealal hallhülgele olulisi ohutegureid, mistõttu meetmeid nende leevendamiseks käesoleva kaitsekorralduskavaga ette ei nähta.

Kaitse-eesmärk

¹⁹ Pranglireised OÜ korraldab Malusi saartele hülgevaatlusretkeid (<https://pranglireisid.ee/>).

- Pikaajaline kaitse-eesmärk (30 aastat): liigi arvukus (40 isendit) on säilinud.
- Kaitsekorraldusperioodi kaitse-eesmärk (10 aastat): liigi arvukus (40 isendit) on säilinud.

2.1.3. TAIMED

2.1.3.1. RAND-KIRBUROHI

KE–jah; LoA–ei; kaitsekategooria–II; EPN–puuduliku andmestikuga

Rand-kirburohi on Läänemere endeem, mis on Eestis oma leviku kagupiiril ja millel on Eestis vaid üksikuid kasvukohti. Liik on üheaastane ja eelistab kasvada mererannal klibusel pinnal, eriti kohtades, kus randa uhutakse põisadrut, mis aitab sobivat kasvupinnast moodustada. (EELIS)

Kaitsealal ei ole liigil keskkonnaregistris piiritletud kasvukohta kaardistatud. Liiki ohustab peamiselt tallamine, kuna kasvukohana eelistab kivist/liivast mereranda ning kasvukohta hõivavad võõrliigid (kurdlehine kibuvits). Kuivõrd registreeritud kasvukohta pole, ei saa ohutegurite olemasolu liigile kaitsealal ka kinnitada või ümber lükata. Seetõttu ei sätestata ka kavaga kaitse-eesmärgiks olevale liigile konkreetseid pindalalisi eesmärke. Oluline on liigi kasvukohana sobilike koosluste säilimine (erinevad luitekooslused).

Kaitse-eesmärk

- Pikaajaline kaitse-eesmärk (30 aastat): liigi kasvukohana sobilike koosluste säilimine kaitsealal.
- Kaitsekorraldusperioodi kaitse-eesmärk (10 aastat): liigi kasvukohana sobilike koosluste säilimine kaitsealal.

2.1.3.2. RAND-SEAHERNES

KE–jah; LoA–ei; kaitsekategooria–III; EPN–puudub

Rand-seahernes kasvab rannikualade liivaluidetel. Ohuteguriks on taimedele tallamine ning konkureerivad võõrliigid. Kaitsealal on liigil registreeritud üks üksikisendi kasvukoht (KLO9312981), mis asub Põhja-Malusi saarel. Kava koostaja täheldas rand-seahernest 2020. aastal kõigil külastatud suurematel saartel (Pedassaar, Koipsi, Rammu, Malusid, Rohusi) rannikualadel liivaluidetel ja kiviklibudel. Seega on liik levinud laialdaselt kogu kaitsealal ning võimalike ohutegurite ilmnemine on minimaalse mõjuga, mistõttu ei sätestata kavaga meetmeid võimalike ohutegurite leevendamiseks. Oluline on kasvukohana sobilike koosluste (erinevad luitekooslused) hea seisundi säilimine.

Kaitse-eesmärk

- Pikaajaline kaitse-eesmärk (30 aastat): liigi esinemine ja teadaoleva kasvukoha säilimine kaitsealal.

- Kaitsekorraldusperioodi kaitse-eesmärk (10 aastat): liigi esinemine ja teadaoleva kasvukoha säilimine kaitsealal.

2.1.3.3. ROOSA MERIKANN

KE-jah; LoA-ei; kaitsekategooria-III; EPN-ohualdis

Roosa merikann eelistab kasvukohana niite ja rannikukoosluseid. Niitudel on liigi jaoks suurimaks ohuteguriks ennekõike võsastumine ning rannikukooslustel tallamine ja võõrliikide domineerimine. Samuti on rannikualadel ohuteguriks liiva võtmine ja ehitustegevus. Kaitsealal on roosa merikanni kasvukohti keskkonnaregistri kohaselt kaks (KLO9310876, KLO9310877) pindalaga 0,9 ha (Rammu ja Rohusi saar). Keskkonnaamet kaardistas roosa merikanni täiendavad kasvukohad Rammu saarel (~0,2 ha). Roosa merikanni kasvukohti Rammu saarel ohustab peamiselt ehitustegevus ja tallamine (kasvukohad piiranguvööndis). Rohusi saarel sihtkaitsevööndis on tallamine ebaolulise mõjuga, kuna tallamisest tingitud probleeme saarel ei tuvastatud. Liigiandmete olemasolu registris võimaldab kaitseala valitsejal potentsiaalset ehitustegevust kasvukohast eemale suunata.

Kaitse-eesmärk

- Pikaajaline kaitse-eesmärk (30 aastat): sobiva kasvukoha säilimine kaitsealal 1,1 ha-l.
- Kaitsekorraldusperioodi kaitse-eesmärk (10 aastat): sobiva kasvukoha säilimine kaitsealal 1,1 ha-l.

Mõjutegurid ja meetmed

- Ehitustegevus.

Meede: ehitustegevuse kooskõlastamisel tingimuste seadmine või kasvukohtades ehitamise mitte lubamine.

2.1.3.4. ROOTSI KUKITS

KE-jah; LoA-ei; kaitsekategooria-III; EPN-ohualdis

Rootsi kukits eelistab kasvada poolvarjulises kasvukohas, kohati ka metsatunud kasvukohtades, kuid liiki leidub ka rannikuäärsetel ning saartel. Kaitsealal leidub liiki Rammu saarel kolmes kasvukohas (KLO9305275, KLO9340285, KLO9310874) pindalaga kokku 0,7 ha. Liiki on kasvukohtades viimati vaadeldud 2013. ja 2018. aastal, kus kahes kasvukohas liiki enam ei täheldatud. Samas ühes kasvukohas on liik arvukas (100 isendit) ning Keskkonnaamet kaardistas täiendava kasvukoha 2020. aastal (~0,02 ha), kus liik esines arvukalt. Kaitsealal ei ole liigil kasvukohtades tuvastatavaid ohutegureid. Kasvukohad, mis paiknevad liikumisradade ääres, on ennekõike mõjutatud rajavälisest tallamisest, kuid arvestades liigi suhteliselt suurt arvukust ja kasvukoha head seisundit, on selle mõju pigem vähemoluline.

Kaitse-eesmärk

- Pikaajaline kaitse-eesmärk (30 aastat): arvukuse (100 isendit) säilimine ning teadaoleva kasvukoha säilimine kaitsealal 0,72 ha-l.
- Kaitsekorraldusperioodi kaitse-eesmärk (10 aastat): arvukuse (100 isendit) säilimine ning teadaoleva kasvukoha säilimine kaitsealal 0,72 ha-l.

2.1.3.5. PÕHJATARN

KE-jah; LoA-ei; kaitsekategooria-II; EPN-ohualdis

Põhjatarn kasvab peamiselt rannaniitudel. Kaitsealal kasvab liik Rammu saarel rannaniidul üksikisendina ühes kasvukohas (KLO9300568). Liiki ohustab kasvukohas ennekõike rannaniidu pilliroostumine. Oluline on rannaniidu hooldamine, et vältida koosluse seisundi halvenemisel liigi täielikku kadumist.

Kaitse-eesmärk

- Pikaajaline kaitse-eesmärk (30 aastat): teadaoleva kasvukoha säilimine kaitsealal.
- Kaitsekorraldusperioodi kaitse-eesmärk (10 aastat): teadaoleva kasvukoha säilimine kaitsealal.

Mõjutegurid ja meetmed

- Rannaniidu seisundi degradeerumine, roostumine.

Meede: rannaniidu hooldamine (täpsustatud ptk-s 2.2 ja 4.1.3).

2.2. KOOSLUSED

Kaitsealal on kooslustest levinuimad ennekõike rannikukooslused ja metsakooslused ning niidud ja luited. Pindalalt on kaitsealal inventeeritud enim veealuseid liivamadalaid (431,2 ha), järgnevad metsastunud luited (81,7 ha), rannaniidud (37,5 ha) ning rusked luited kukemarjaga (36 ha). Koosluste poolest on mitmekesiseimad Rammu ja Koipsi saared. Kaitsealal inventeeritud kooslused on toodud joonisel 3 ning tabelis 3. Kõik kaitseala inventeeritud kooslused on Kolga lahe loodusala ja Kolga lahe maastikukaitseala kaitse-eesmärkidena nimetatud.

Rannikuelupaikade alla võib arvata ka roostikud. Roostikus pesitsevatele lindudele on oluline roostiku säilimine. Ennekõike on lindudele oluline vees kasvav roostik, oluliselt vähemväärtuslik elupaik on roostunud rannaniit. Rooalade majandamisel võiks silmas pidada lindude pesitsusaega, kus roolõikust võiks pigem läbi viia külmunud pinnasel jaanuarist märtsini (sobivate tingimuste olemasolul ka detsembris), hiljem on oluline nende aladel karjatamise ennistamine. Roostikurikkamad piirkonnad kaitsealal on Rammu saarel kirdeosas rannaniitude koosseisus,

sealsed roostikud ei ole liikidele niivõrd olulised elupaigad, kuivõrd suuri roostikumassiive eelistavaid liike kaitseala ei leidu. Pigem on enamikele liikidele oluline mosaiiksus, kus roostik vaheldub lagedate aladega.

Kuigi roostikuga alasid on oluline osaliselt säilitada, on sama oluline ka rannaniidul järjepidev roostiku tõrjumine, mida on kõige efektiivsemalt võimalik teha karjatamisega (veistega). Varasemalt (viimati 2009. a) on rannaniite kaitsealal karjatatud lammastega (~20 tk) hajusalt Koipsi ja hiljem Rammu saarel, kus loomad olid saartel lõpuks vabapidamisel. Samuti karjatati Koipsi saarel ka kadastikke ning loomade vabapidamise tõttu ka teisi saartel olevaid koosluseid (luided kukemarjaga, valged luided). Aastakümneid tagasi olid nii Rammu kui ka Koipsi karjatatud praktiliselt lagedateks. Alal leidus laialdaselt elupaiku avatud, madala taimestikuga lõugastest, taimestumata rannikualadest ning klibu- ja liivaaladest sõltuvatele liikidele. Käesolevaks ajaks on osa kooslustest võsastunud/metsastunud ning roostunud. Suktessiooni käigus tekkinud uued kooslused ja elupaigad roostiku ning põõsastiku näol on loonud pesitsustingimusi uutele liikidele, kes avatud maastikest vähem sõltuvad. Samas on avatud maastikega (nt rannaniit) seotud liigid alal järjest vähem pesitsemas (tutkas, punajalg-tilder, tõmmuvaeras). Kuid mitme liigi puhul on pesitsuse ennistamine elupaiga seisundi parandamisega võimalik ja kaitseala linnustiku mitmekesisuse taastamiseks vajalik, seda eriti rannaniitude esinemisaladel.

Käesolevas kaitsekorralduskavas on planeeritud rannaniitude (37,5 ha) hooldustööd nii Rammu kui ka Koipsi saarel (joonis 5, lisa 4 foto 3 ja 5). Hooldustööde käigus tuleb rannaniitudel eemaldada roog ning ala ennekõike karjatada. Rannaniitudel ei ole täiendavalt vaja puistut/põõsaid/võsa eemaldada, kuna neid kasutavad teised linnuliigid pesitsemiseks. Karjatamisel sobivad saartel kõige paremini veised, kes suudavad roostiku kasvu ohjata, kuid sobib ka veiste ja lammaste kombineeritud karjatamine. Eelnevalt on karjatamiseks saartele otsitud huvilisi, kuid karjatajaid ei ole leitud. Kavaga planeeritakse karjatamistegevuse ennistamist, kuivõrd koosluste hea seisundi tagamine ja nende säilimine kaitsealal on oluline (joonis 5, ptk 4.1.3 ja tabel 5). Koipsi saarel esinevate kadastike taastamist käesoleval kaitsekorraldusperioodil ei planeerita, kuivõrd tegemist on tugevalt kinnikasvanud aladega, mis nõuavad niiduna taastamiseks väga laiaulatuslikke raietöid ning hilisem karjatamine/hooldamine ei ole antud hetkel kuigi tõenäoline.

Kaitsealal on varasemalt taastatud ruskeid luiteid kukemarjaga Rammu saarel ligikaudu 4 ha-l (lisa 4 foto 2). Kokku on Rammu ja Koipsil saartel veel taastamata 32 ha antud elupaigatüüpi, millest planeeritakse veel taastada Rammu saarel 7,5 ha (joonis 5, ptk 4.1.3 ja tabel 5). Saartel on pooljuhuslikult kukemarja luidetel ka lambaid karjatatud (viimati 2009. a), kuid vähese karjatamiskoormuse tõttu ei andnud karjatamine erilist efekti koosluse kinnikasvamise pidurdamiseks. Käesoleva kavaga ei planeerita kukemarja nõmmedel karjatamise ennistamist. Ennekõike on oluline eemaldada pealekasvav mänd ja muu puistu ning järjepidevalt eemaldada juurdunud männid vältimaks taas kinnikasvamist.

Kaitsealal olevad rannikulõukad on tasapisi looduslikult kinni kasvavad, kuid omavad linnustikule pesitsus- ja toitumisalana olulist tähtsust. Kaitsekorralduskavaga soovitatakse rannaniidu levikualadel roolõikust, mis omakorda vähendaks ka rannikulõugaste servaalade kinnikasvamist. Samas on tööde tegemisel vaja eelnevalt kindlaks teha, et roo-loorkullile sobilikke pesitsuspaiku oluliselt ei vähendataks. Kuigi rannikulõukad on tõenäoliselt ka mudastunud, ei planeerita kavaga nende puhastamist, kuivõrd tegemist on loodusliku protsessiga.

Kaitsealal võib täheldada võõrliigi kurdlehise kibuvitsa (*Rosa rugosa*) hajusat esinemist, peamiselt rannavallidel. Kuigi kurdlehine kibuvits ei ole dominantliik kaitseala kooslustel ega ohusta märkimisväärselt nende esinduslikkust ega pindala, tuleb edaspidi kaitsekorraldusperioodil hinnata liigi leviku võimalikku laienemist ning vajadusel planeerida leviku tõkestamiseks tõrjetöid.

Tabel 3. Kolga lahe loodus- ja linnualal kaardistatud kooslused (LoA I lisa; KE-jah; LoA-jah)

Kooslus	Inventeeritud pindala (ha)	Natura standardandmebaasi pindala (ha) ²⁰	Esinduslikkus vastavalt inventuuriidele	Esinduslikkus (Natura standardandmebaas)	Kaitse-eesmärk ²¹	Ohutegur	Meede/märkus
veealused liivamadalad (1110)	431,2	428,8	-	C ²²	Elupaigatüüp on säilinud 431,2 ha-l ja elupaigatüübi esinduslikkus kogu kaitsealal on keskmiselt C.	Puuduvad. Mõjutegurid avalduvad perioodiliselt looduslike teguritena (avatus lainetusele, hoovused, veetaseme muutumine).	Puuduvad. <i>Liivamadalate paljandumisel potentsiaalsed hüljeste lesilad. Pindalaline erinevus võib olla tingitud looduslikest teguritest (liivamadalate ära- ja juurdekanne).</i>
rannikulõukad(1150*)	4	4,2	B	B	Elupaigatüüp on säilinud 4 ha-l ja elupaigatüübi esinduslikkus kogu kaitsealal on keskmiselt B.	Puuduvad. Mõjutegurid avalduvad looduslike teguritena (roostumine, mudastumine).	Puuduvad. <i>Registris Maajärv (VEE2000600) ja Loodeotsa järv (VEE2000500).</i>
karid (1170)	0,1	0,1	B	B	Elupaigatüüp on säilinud 0,1 ha-l ja elupaigatüübi esinduslikkus	Puuduvad. Mõjutegurid avalduvad perioodiliselt looduslike teguritena (avatus lainetusele, hoovused, veetaseme muutumine).	Puuduvad. <i>Pudeddatest setetest. Oluline hallhüljeste lesila.</i>

²⁰ Erinevused inventeeritud pindalast tulenevad sellest, et Natura standardandmebaasi andmestik on 2015. aastast ja inventeeritud andmestik on mõningate elupaikade puhul vanem. Samuti on enamus kaitseala elupaigad võrdlemise dünaamilised ja mõjutatud ennekõike looduslikest teguritest. Nt võib mõnel aastal olla 1210 või 1110 koosluste pindala kas suurem või väiksem Natura standardandmebaasi kantust, kuivõrd need on otseselt mõjutatud lainetuse ja/või tuulte poolt liiva juurde- ja/või ärakandest.

²¹ Pikaajaline (30 a) ja kaitsekorraldusperioodi (10 a) kaitse-eesmärgid kattuvad. Aluseks võetud inventeeritud pindala ja esinduslikkus (selle puudumisel Natura standardandmebaasi oma).

²² Elupaikade 1110 ja 1640 madalam esinduslikkuse hinnang Natura andmebaasis on üldistatud, alapõhiselt ei ole konkreetse inventuuriga hinnatud.

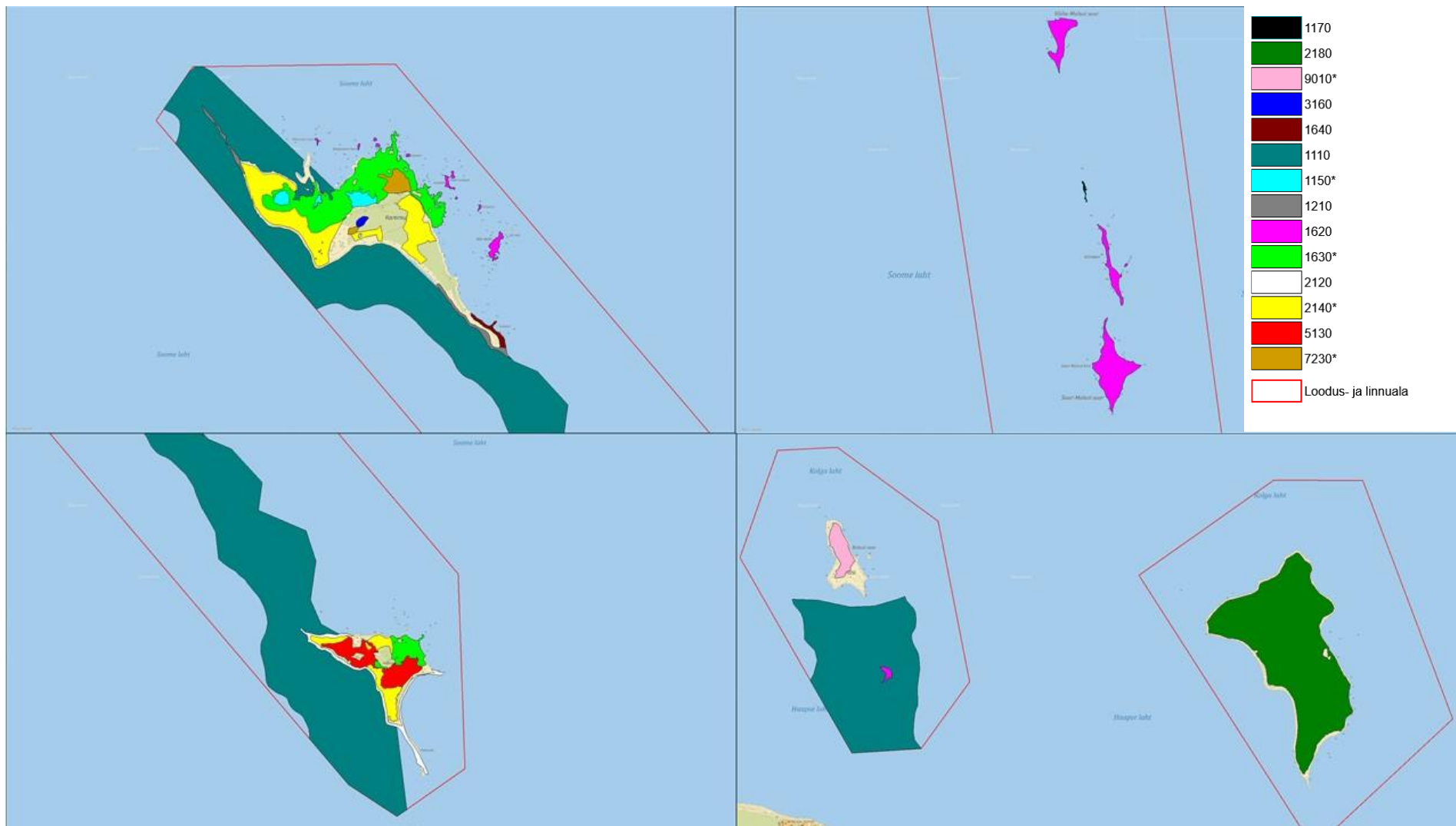
					kogu kaitsealal on keskmiselt B.		
esmased rannavallid (1210)	3,7	6,2	B	B	Elupaigatüüp on säilinud 3,7 ha-l ja elupaigatüübi esinduslikkus kogu kaitsealal on keskmiselt B.	Puuduvad. Mõjutegurid avalduvad perioodiliselt looduslike teguritena (avatus lainetusele ja tuulele, veetaseme muutumine).	Puuduvad. <i>Klibust või liivast. Hajusalt rand-seahernest. Pindalaline erinevus võib olla tingitud looduslikest teguritest (vallide ära- ja juurdekanne).</i>
väikesaared ja laiud (1620)	12,9	17,2	A	A	Elupaigatüüp on säilinud 17,2 ha-l ja elupaigatüübi esinduslikkus kogu kaitsealal on keskmiselt A.	Puuduvad. Mõjutegurid avalduvad perioodiliselt looduslike teguritena (avatus lainetusele ja tuulele, veetaseme muutumine).	Puuduvad. <i>Rammu saare ümbruses, Malusid ja Vahekari ning Umblu tüüpilised. Rand-seaherne kasvukoht Põhja-Malusil. Elupaiga erinevus tuleneb andmete täpsustumisest, Rohusi, Rammu ja Koipsi saarte ümbruses osa väikesaari/laide inventeerimata. Eesmärgiks seatud Natura andmebaasi pindala.</i>
rannaniidud (1630*)	37,5	37,6	B	B	Elupaigatüüp on säilinud 37,5 ha-l ja elupaigatüübi esinduslikkus kogu kaitsealal on keskmiselt B.	Kinnikasvamine ja roostumine.	Hooldamine karjatamisel. Roostiku eemaldamine. <i>Hetkel enamuse rannaniitudest heas seisundis, kuid hooldustegevuse puudumisel võib seisund tulevikus halveneda. Levinud Rammu saarel ja Koipsil. Servaaladel rootsi kukitsa kasvukohad.</i>

püsitaimestuga liivarannad (1640)	1,3	1,3	-	C	Elupaigatüüp on säilinud 1,3 ha-l ja elupaigatüübi esinduslikkus kogu kaitsealal on keskmiselt C.	Puuduvad. Mõjutegurid avalduvad perioodiliselt looduslike teguritena (avatus lainetusele ja tuulele, veetaseme muutumine).	Puuduvad. <i>Rammu saarel Vesisäärel. Roosa merikanni kasvukoht. Inimtekkelisi mõjutegureid vähe, mistõttu esinduslikkus tõenäoliselt kõrgem. Üle hinnata uuel perioodil.</i>
valged luited (liikuvad rannikulited) (2120)	6,6	6,5	C	B	Elupaigatüüp on säilinud 6,6 ha-l ja elupaigatüübi esinduslikkus kogu kaitsealal on keskmiselt C.	Puuduvad. Mõjutegurid avalduvad perioodiliselt looduslike teguritena (avatus lainetusele ja tuulele, veetaseme muutumine).	Puuduvad. <i>Koipsil ja Rammul. Koipsil rand-seahernes.</i>
rusked luited kukemarfaga (2140*)	36	30,2	B	A	Elupaigatüüp on säilinud 36 ha-l ja elupaigatüübi esinduslikkus kogu kaitsealal on keskmiselt A.	Kinnikasvamine.	Pealekasvava puistu (enamjaolt männid) eemaldamine. Järjepidevalt männi järelkasvu eemaldamine alalt vältimaks kinnikasvamist. <i>Taastatud Rammus elupaika ~4 ha ulatuses, planeeritud taastada veel 7,5 ha²³. Elupaik levinud ka Koipsil. Roosa merikanni kasvukoht. Pindalaline erinevus tuleneb 2020. a inventeeritud aladest.</i>
metsastunud luited (2180)	81,7	78,9	C	B	Elupaigatüüp on säilinud 81,7 ha-l ja elupaigatüübi esinduslikkus	Suurest külastuskoormusest tingitud tallamine ja prahistamine.	Võimalusel täiendavate lõkkekohtade rajamine. Prahi regulaarne koristamine. <i>Levinud ainult Pedassaarel</i>

²³ Taastamisalad on välja valitud CoastNet Life projekti raames.

					kogu kaitsealal on keskmiselt C.		<i>(lisa 4 foto 7). 1950. a põlengu järgselt istutatud. osaliselt männikultuur. Kujuneb ajapikku looduslikumaks. Oluline puhkemets küllastajatele, rekreatiivsed rajatised. Puhmarindes kukemari.</i>
huumustoitelised järved ja järvikud (3160)	0,6	0,4	B	B	Elupaigatüüp on säilinud 0,6 ha-l ja elupaigatüübi esinduslikkus kogu kaitsealal on keskmiselt B.	Puuduvad. Mõjutegurid avalduvad loodusliku protsessina (kinnikasvamine).	Puuduvad. <i>Elupaik Rammu saarel.</i>
kadastikud (5130)	10,9	10,9	B	B	Elupaigatüüp on säilinud 10,9 ha-l ja elupaigatüübi esinduslikkus kogu kaitsealal on keskmiselt B.	Kadakatega kinnikasvamine.	Meetmeid ei planeerita, jäetakse alad looduslikule arengule. <i>Levinud Koipsi saarel. Ala on varasemlt hajusalt karjatatud.</i>
liigirikkad madalsood (7230)	3,7	3,7	C	C	Elupaigatüüp on säilinud 3,7 ha-l ja elupaigatüübi esinduslikkus kogu kaitsealal on keskmiselt C.	Looduslikud tegurid (võsastumine).	Puuduvad. <i>Märgatavat kuivenduse mõju elupaigale pole. Levinud rammu saarel. Rootsiki kukitsa kasvukoht.</i>
vanad loodusemetsad (9010*)	4,5	3,8	C	C	Elupaigatüüp on säilinud 4,5 ha-l ja elupaigatüübi esinduslikkus kogu kaitsealal on keskmiselt B.	Looduslikud tegurid (koorepõletiku kahjutused).	Puuduvad. <i>Elupaik ainult Rohusi saarel (lisa 4 foto 4). Peamiselt männid (üle 100 a), esineb üksikuid vanu pihlakaid. Esinduslikkust hinnata uuel kaitsekorraldusperioodil,</i>

							<i>välitöödel nähtavasti kõrgem esinduslikkus (varasem hinnang mõjutatud puistu vanusest).</i>
--	--	--	--	--	--	--	--



Joonis 3. Kaitsealal kaardistatud kooslused. Joonise alus: Eesti põhikaart, Maa-amet, 2020.

3. KÜLASTUSKORRALDUS

3.1. OLEMASOLEV KÜLASTUSTARISTU, TÄHISED JA INFOTAHVLID

Kaitseala on looduskaunis ning eriuimsete saarte rohkuse tõttu hinnatud loodushuviliste ja puhkajate seas. Kaitseala külastatav saar on Pedassaar, kus on RMK poolt loodud võimalused matkamiseks, telkimiseks ja lõksetegemiseks erinevates kohtades. Samuti on võimalik saarel puhkamiseks kasutada Pedassaare metsamaja (lisa 4 foto 8, joonis 4). Pedassaarel on kokku kolm lõkkekohaga telkimisala (lisa 4 foto 9, joonis 4), sh ühel alal metsamaja ja teisel loodusväärtusi tutvustav majake, kolm kuivkäimlat (edaspidi DC), üks nõlvalt ülesviiv trepp ja kaitseala infotahvel. Samuti on saarel 3,4 km pikkune matkarada (tähistatud värvimärgistega, laudrajata), mis kulgeb peamiselt mööda saare serva ning keskosa. Kuigi saarel on olemas kolm telkimisala, oli 2020. a märgata mitmes kohas ebaseaduslikke lõkkekohti (väiksemad eemaldati, üks suurem koos kilesaunaga vaja likvideerida, vt ptk 4.1.2.2) ning mitmeid telkijaid väljaspool ettevalmistatud kohti. Kuna saar on mandrile lähedal ja veesõidukid üha levinumad ning nendega on saarele lihtne randuda, ei ole saarel olev külastustaristu piisav külastuskoormuse vastu võtmiseks, mistõttu on vaja teha täiendavalt uusi telkimisalasid. Kavaga ei planeerita telkimisalasid konkreetsetesse kohtadesse, kuivõrd vastavad lahendused kujunevad projekteerimise käigus, mis kooskõlastatakse kaitseala valitsejaga. Uute telkimisalade ja lõkkekohadena tuleb kasutada praeguseid väljakujunenud ebaseaduslikke kohti, kuivõrd seal on juba eelnevalt mõjutatud ala looduslikku seisundit.

Rammu saarel on külastustaristuna rajatud üks linnuvaatlustorn. Lisaks on saarel kaks tuletorni. Puidust madal linnuvaatlustorn paikneb vahetult Maajärve serval (avaneb vaade rannikulõukale ja rannaniidule). Renoveeritud tuletorn, millelt avaneb suurepärase vaade kogu saarele, asub saare lääneosas ning vana 2017. aastal murdunud tuletorn²⁴ saare idaosas. Infotahvleid saarel ei leidu, kuid on olemas kolm kaitseala tähist, millest kaks on vaja välja vahetada vale liikumiskeelu ajavahemiku tõttu (lisa 4 foto 1). Saarele planeeritakse CoastNet Life projektiga koordineeritud 2140* elupaigatüübi taastamisalale tehtud tööde kohta infotahvlit, kus kirjeldatakse ka alal leiduvaid väärtuseid (joonis 5).

Koipsi saarel ei ole külastustaristuna telkimisalasid rajatud, saare lõunaosas on külastajate jaoks rajatud üks DC (kuivkäimla). Kaitseala infotahvlid puuduvad, aga on üks kaitseala tähis, millel on paraku sihtkaitsevööndi asemel kirjas piiranguvöönd. Ühtlasi on silt ka amortiseerunud, mistõttu tuleb see välja vahetada. Saare lääneosas on eramaale rajatud ebaseaduslik (ehituskeeluvööndis, vastuolus kaitse-eeskirjaga) kilesaun koos lõkkekohaga, mis tuleb sealt eemaldada.

Kaitsealal puudub külastustaristu Malusi ja Rohusi (sh Umblu) saartel. Malusite, Rohusi ja Koipsi saarte looduslikkuse säilitamiseks täiendavat külastustaristut käesoleva kavaga ka ei planeerita

²⁴ Kolga lahes asuval Rammu saarel murdus vana tuletorn. Postimees. 2017. Kättesaadav <https://www.postimees.ee/3982529/kolga-lahes-asuval-rammu-saarel-murdus-vana-tuletorn> .

(joonised 6, 7 ja 8). Lisaks on väljaspool kaitseala Salmistu sadamasse püstitatud kaitseala kohta infotahvel, millel on kujutatud Pedassaarel olevat matkarada ja ühte lõkkekohta ning muid huvipunkte. Kuivõrd infotahvel ei paikne kaitsealal, siis käesoleva kavaga sealse infotahvli hooldust/eemaldamist ei planeerita.

Kaitsealale jääb kolm riikliku kaitse all olevat muinsuskaitseobjekti – Rammu saare kalmistu ning kaks laevavrakki (Kihelkonna, Glückliche Ankunft). Rammu saare kalmistu viimane matus toimus 2020. aastal, peamiselt on kalmistule maetud saare elanikke²⁵.

Lähtuvalt ülaltoodust on kaitseala välispiir tähistatud vaid kahel saarel (Rammu ja Koipsi). Kokku on neli tähist, millest kolm on vale infoga ja amortiseerunud. Seega tuleb kaitseala tähistamisel need asendada. Samuti on vaja paigaldada kokku kolm uut kaitseala tähist Pedassaarele, Rohusile ja Lõuna-Malusile (joonised 6, 7 ja 8, tabel 5). Infotahvleid on Pedassaarel üks vahetult rannas (kujutatud matkarada, telkimisala jm huvipunkte) ning ülejäänud kolm saarel asuvas loodusväärtusi tutvustavas majakeses (linnustiku, loomastiku ja asustuse kohta). Täiendavate uute infotahvlite paigaldamist (kokku kaks) on planeeritud Rammu ja Koipsi saartele (täpsemalt ptk-s 4.1.2.1, joonis 5 ja 6).

Visioon

- Kaitseala väärtused on säilinud soodsas seisundis ja külastajad ei ole neid kahjustanud.
- Külastajad on teadlikud, et kaitseala kaitstavaid väärtusi ei tohi kahjustada.

Eesmärk

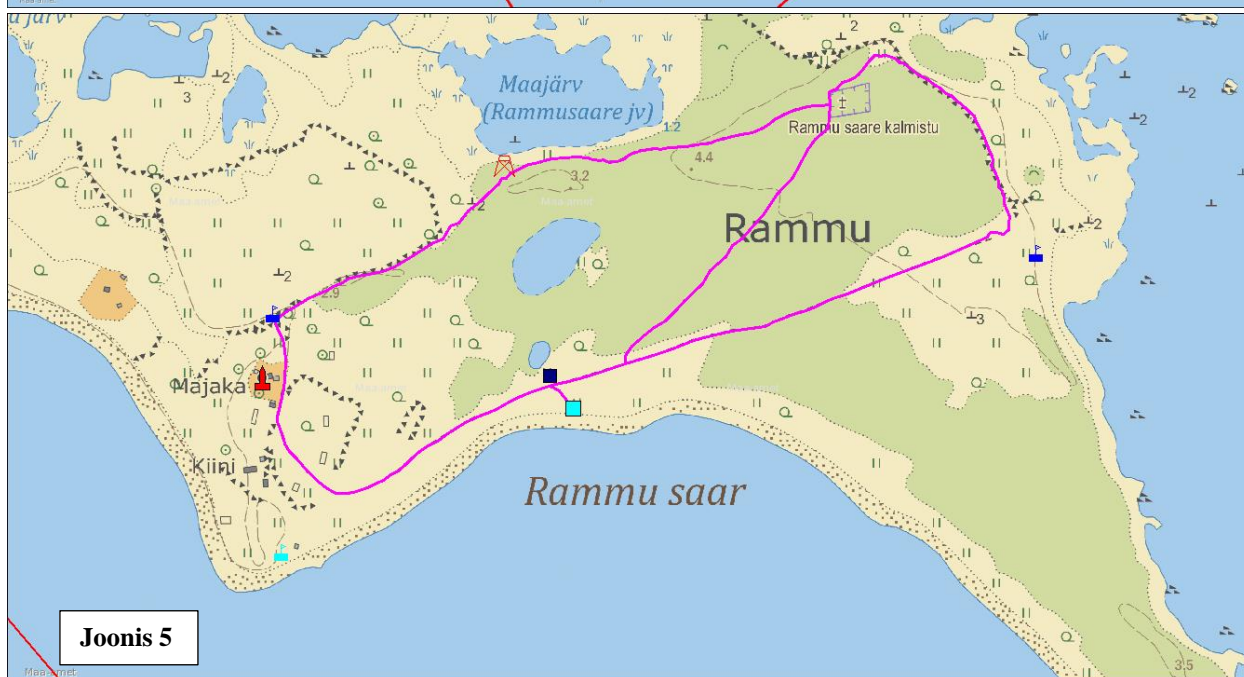
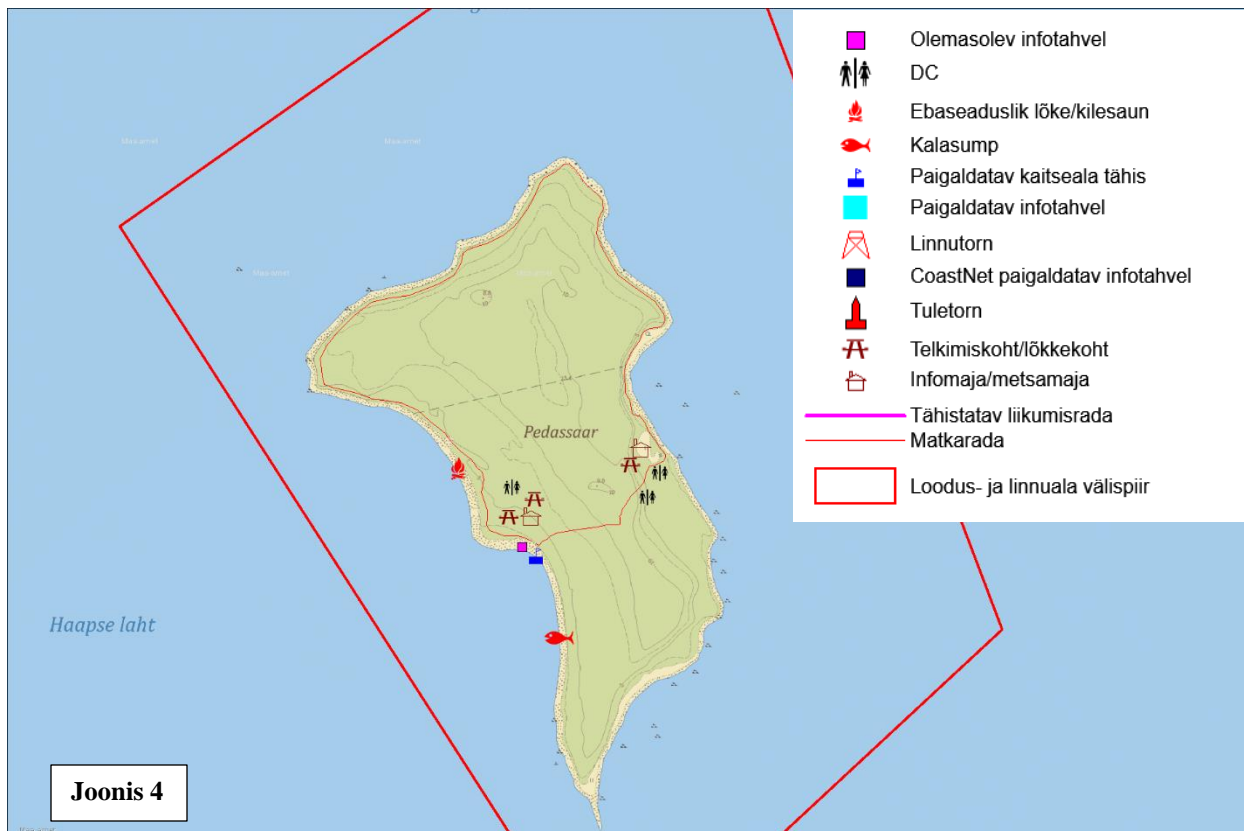
- Kaitseala on tähistatud.
- Puuduvad külastuse tagajärjel tekkinud olulised kahjud kaitsealustele liikidele, pesitsevatele lindudele ja rannikukooslustele ning taristule.

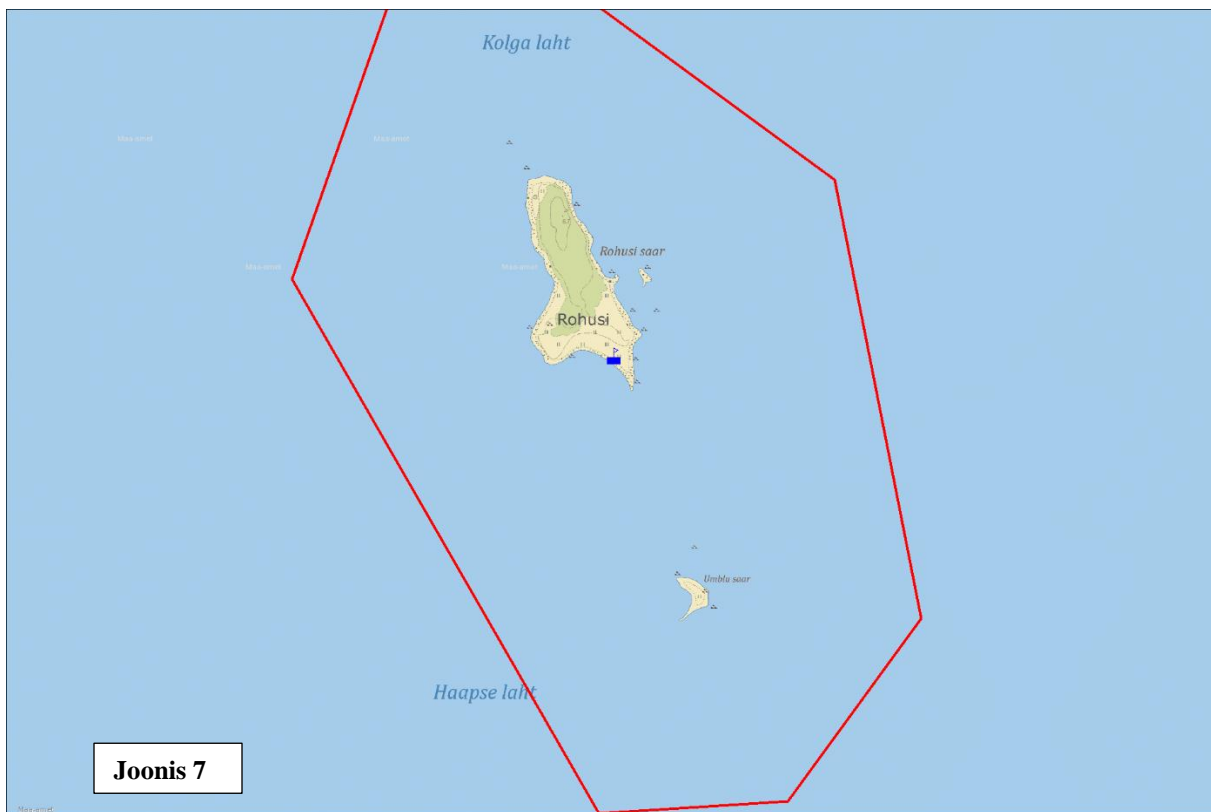
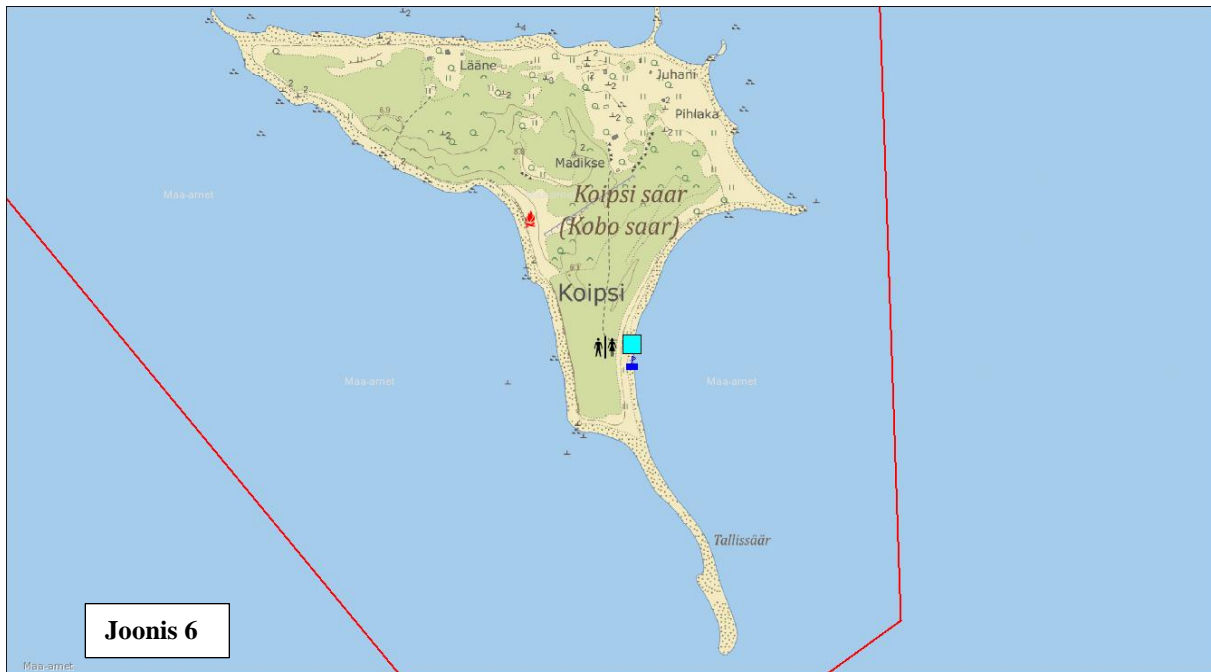
Meede

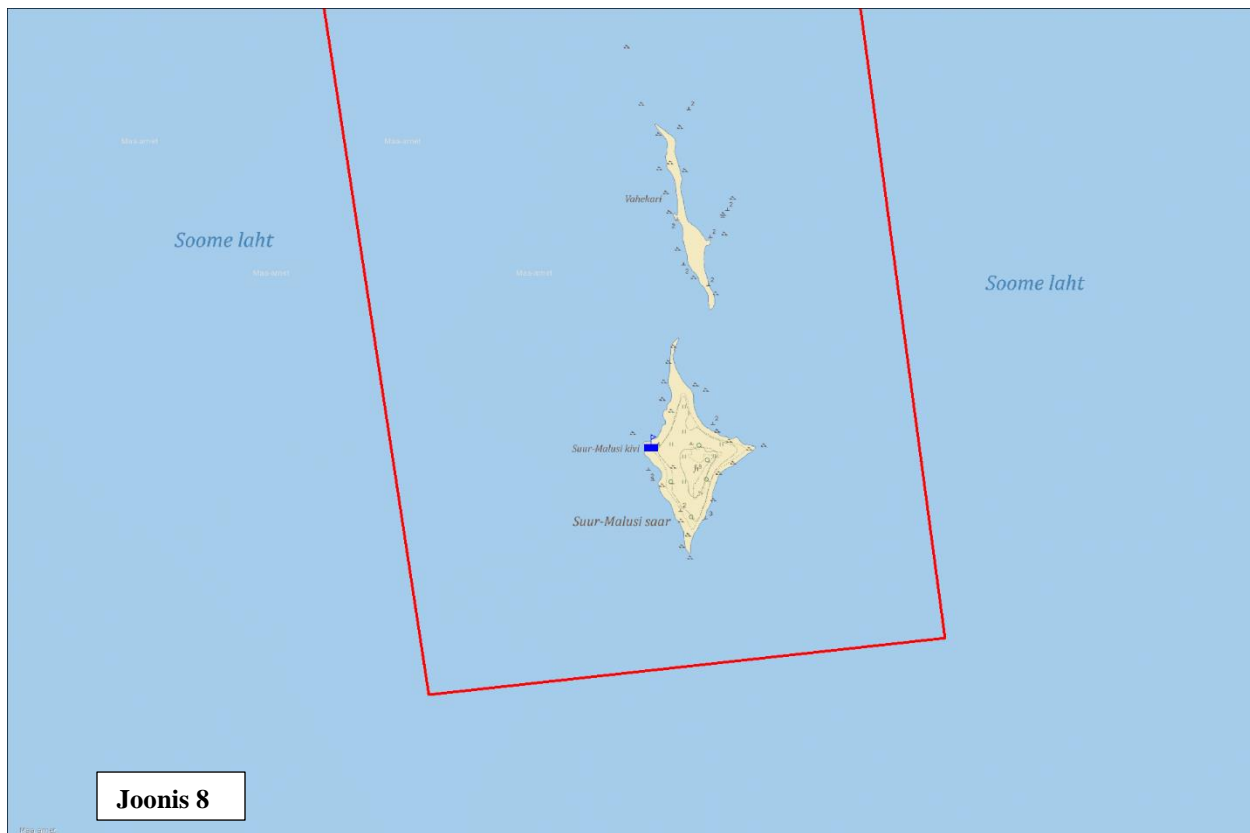
- Tähiste ja infotahvlite paigaldamine ning hooldus.
- Ebaseaduslike ehitiste ja lõkkekohtade likvideerimine.

²⁵ Kultuurimälestiste riiklik register. Kättesaadav:

<https://register.muinas.ee/public.php?menuID=monument&action=view&id=22297>.







Joonised 4-8. Külastustaristu, ebaseaduslikud ehitised ja olemasolevad/paigaldatavad tähised ning infotahvlid kaitsealal. Eesti põhikaart, Maa-amet, 2020.

4. KAVANDATAVAD KAITSEKORRALDUSLIKUD TEGEVUSED JA TEGEVUSKAVA

4.1. TEGEVUSTE KIRJELDUS

4.1.1. SEIRED JA INVENTUURID

4.1.1.1. INVENTUURID JA RIIKLIK SEIRE

Kolga lahe loodus- ja linnualal või sellega osaliselt kattaval alal tehakse riikliku seiret aktiivselt või vähem aktiivsemalt 47 seirejaamas või mõõtekohas, kus seiratakse erinevaid elustikurühmi ja kooslusi. Oluline on jätkata riiklike seiretega, eriti lindude seiret, kuna kaitseala on teada ja tuntud oluline pesitsuspaik paljudele linnuliikidele (mh kaitsealused ja ohustatud).

Riiklik seire kuulub I prioriteeti ning korraldajaks on Keskkonnaagentuur. Tegevus toimub riikliku seirekava järgi.

Ühtlasi on käesoleva kaitsekorralduskavaga planeeritud rändeperioodil lindude loendus. Kaitseala on oluline rändepeatuspaik paljudele linnuliikidele (alal olulised rändeaegsed toitumisaegad) ning kaitsekorralduskavas käsitletud rändajate arvukused ning nendele sätestatud kaitse-eesmärgid on tugevalt alahinnatud, mistõttu on vaja andmeid täpsustada. Muid riikliku seirekava väliseid elustiku ja koosluste inventuure kaitsealale käesoleval kaitsekorraldusperioodil ei planeerita.

Rändlindude loendus kuulub II prioriteeti ning need on planeeritud 2025. aasta kevad- ja sügisperioodil ning 2030. aastal kevad- ja sügisperioodil. Korraldajaks on Keskkonnaamet. Elupaigatüüpide inventuuri tehakse jooksvalt ning korraldajaks on samuti Keskkonnaamet.

4.1.2. TARISTU

4.1.2.1. TÄHISTE JA INFOTAHVLITE PAIGALDAMINE

Kaitseala on enamuses tähistamata. Kaitsealale tuleb paigaldada kolm uut tähist ning asendada kolm olemasolevat tähist uutega, millel oleks õige võõndi nimetust ning liikumiskeeldu tähistav õige ajavahemik (1.04–20.07 asemel peab olema 15.04–15.07). Olemasolevad tähised on paigaldatud enne 2015. aastal kehtima hakanud kaitse-eeskirja, kus on muudetud ajavahemikke ja võõndeid. Paigaldatavate tähiste asukohad on toodud joonisel 4. Pärast paigaldamist peab tähiste seisukorda regulaarselt kontrollima ning vajadusel asendama kulunud, lõhutud või amortiseerunud tähised uutega

Tegemist on I prioriteedi tööga. Kaitseala tähistamist korraldab RMK. Kaitseala tähistamine on planeeritud 2022. aastal.

Kaitsealale on planeeritud ühe infotahvli paigaldamine Rammu (joonis 5) ning teise Koipsi saarele (joonis 6). Rammu ja Koipsi saartele paigaldatavatele infotahvlitele tuleb lisada kaitsekorda

puudutav info (lubatud/keelatud tegevused), saare olulisemad kaitstavad loodusväärtused ning ainult Rammu saarele ka liikumiskeelu ajal (Rammu sihtkaitsevööndis 15. aprillist 15 juulini) külastajate suunamiseks mõeldud liikumisrajad (läbib osaliselt ka Rammu piiranguvööndit). Liikumisradade tähistamise vajadus tuleneb kehtestatud kaitsekorrast, mille kohaselt on inimeste viibimine Rammu sihtkaitsevööndis 15. aprillist kuni 15. juulini keelatud, välja arvatud seal asuva kalmistu külastamisel ja liikumisel selleks ettenähtud ja kaitseala valitseja nõusolekul tähistatud rajal. Vastavad liikumisrajad tuleb tähistada ka looduses (nt värvimärgised puudel). Pärast paigaldamist peab infotahvli seisukorda regulaarselt kontrollima ning vajadusel asendama kulunud, lõhutud või amortiseerunu infotahvel uuega.

Koipsi saarel uue infotahvli paigaldamine on II prioriteedi töö. Rammu saarele liikumisradadega infotahvli paigaldamine ning liikumisradade looduses tähistamine on I prioriteedi töö. Koipsile ja Rammule infotahvlite paigaldamist korraldab RMK koostöös KeA-ga. Infotahvlite paigaldamine Koipsi ja Rammu saartele ning Rammu saarel liikumisradade tähistamine looduses on planeeritud 2022. aastal.

Lisaks on Projekti CoastNet Life raames planeeritud Rammu saarele taastatud 2140* elupaigatüübi alale infotahvli paigaldamist (korraldab KeA, joonis 5), milles kujutatakse alal esinevaid väärtuseid ning taastatud ala. Kuivõrd selle infotahvli paigaldamine on projektipõhiselt kaitsealal eelnevalt planeeritud, siis käesolevas kaitsekorralduskavas kajastatakse seda põgusalt tegevuskavas tabelis 5.

4.1.2.2. OLEMASOLEVA TARISTU HOOLDUS NING UUTE RAJAMINE

Olemasolevat külastustaristut, mis peamiselt paikneb Pedassaarel, tuleb regulaarselt hooldada. DC-sid tuleb suveperioodil tihedamini tühjendada ning telkimisaladel tuleb telkijatest maha jäänud praht ära korjata ning prügikaste tihedamini koristada, kuna juunis saart külastades oli märgata selles osas puudujääke. Samuti on tõenäoliselt lähiaastatel vaja olemasolevaid telkimis- ja lõkkekohti põhjalikumalt hooldada (nt katkiste pinkide väljavahetamine) ning külastuskoormuse hajutamiseks ka täiendavate telkimisalade ja lõkkekohtade rajamine (lahendatakse vastava rekonstrueerimise projektiga).

Tegemist on II prioriteedi töödega. Kaitsealal olemasolevat taristut hooldab ja uute rajamist korraldab kaitsekorraldusperioodil RMK.

4.1.2.3. EBASEADUSLIKE EHITISTE JA LÕKKEKOHTADE LIKVIDEERIMINE

Pedassaarele ja Koipsi saarele on rajatud kaitse-eeskirjaga vastuolus olevad ning ehituskeeluvööndisse paiknevad kilesaunad koos lõkkekohtadega. Koipsi saarel paikneb kilesaun koos lõkkekohaga eramaal ning selle peab likvideerima eramaa omanik. Pedassaarel on kilesaun tervikuna riigimaal ning selle likvideerimise korraldab RMK.

Tegemist on II prioriteedi töödega. Pedassaarel kilesauna likvideerimist korraldab RMK ning see on planeeritud 2022. aastal. Koipsi saarel asuva kilesauna likvideerimise korraldab eramaa omanik (vastava märgukirja alusel) hiljemalt 2022. aastaks.

Lisaks on Pedassaarele paar aastata tagasi suurema tormiga kandunud avamere kalakasvatusump (lisa 4 foto 6), mis paikneb saare lõunaosas riigimaal. Varasemalt on püütud kalakasvatusump saarelt minema vedada, kuid tulutult. Kuivõrd kalakasvatusumba omanikul puudub huvi objekti eemaldamise vastu ning see rikub maastikuilmet ega ole ka kaitse-eeskirjaga kooskõlas, siis nähakse käesolevas kavas kalakasvatusumba eemaldamist ette talgute korraldamisega. Tõenäoliselt on tegemist üsna mahuka ja keerulise ettevõtmisega, mistõttu planeeritakse seda teostada kaitsekorraldusperioodil pikema aja jooksul.

Tegemist on II prioriteedi töödega ning talgud korraldab Keskkonnaamet koostöös RMK-ga. Kalakasvatusumba eemaldamise talgud on planeeritud 2022–2026.

4.1.3. TAASTAMIS- JA HOOLDUSTÖÖD

4.1.3.1. KUKEMARJA LUIDETE TAASTAMINE NING RANNANIITUDE HOOLDAMINE JA TAASTAMINE

Kaitsealal on Rammu ja Koipsil saartel levinud kooslus kukemarja luided (2140*). Varasemalt on Rammu saarel 2140* kooslust ka taastatud ~4 ha-l. CoastNet Life projekti raames on planeeritud täiendavalt ~7,5 ha-l 2140* elupaiga taastamist Rammu saarel. Taastamistööde raames planeeritakse aladelt eemaladada enamust puistust, valdalt männid ja kadakad. Kukemarja luidetele ei ole kavaga ega projektiga planeeritud karjatamist. Karjatamine ei ole vajalik, kuna kooslusel on vähe rohukamarat ning kukemarja kariloomad meeleldi ei söö. Karjatamine ei mõjuta ka koosluse üldist looduskaitselist väärtust (erinevalt rannaniitudest). Seega on pigem oluline, et pärast taastamistööde lõppemist toimuks aladel pidev mändide ja kadakate juurdunud järelkasvude eemaldamine.

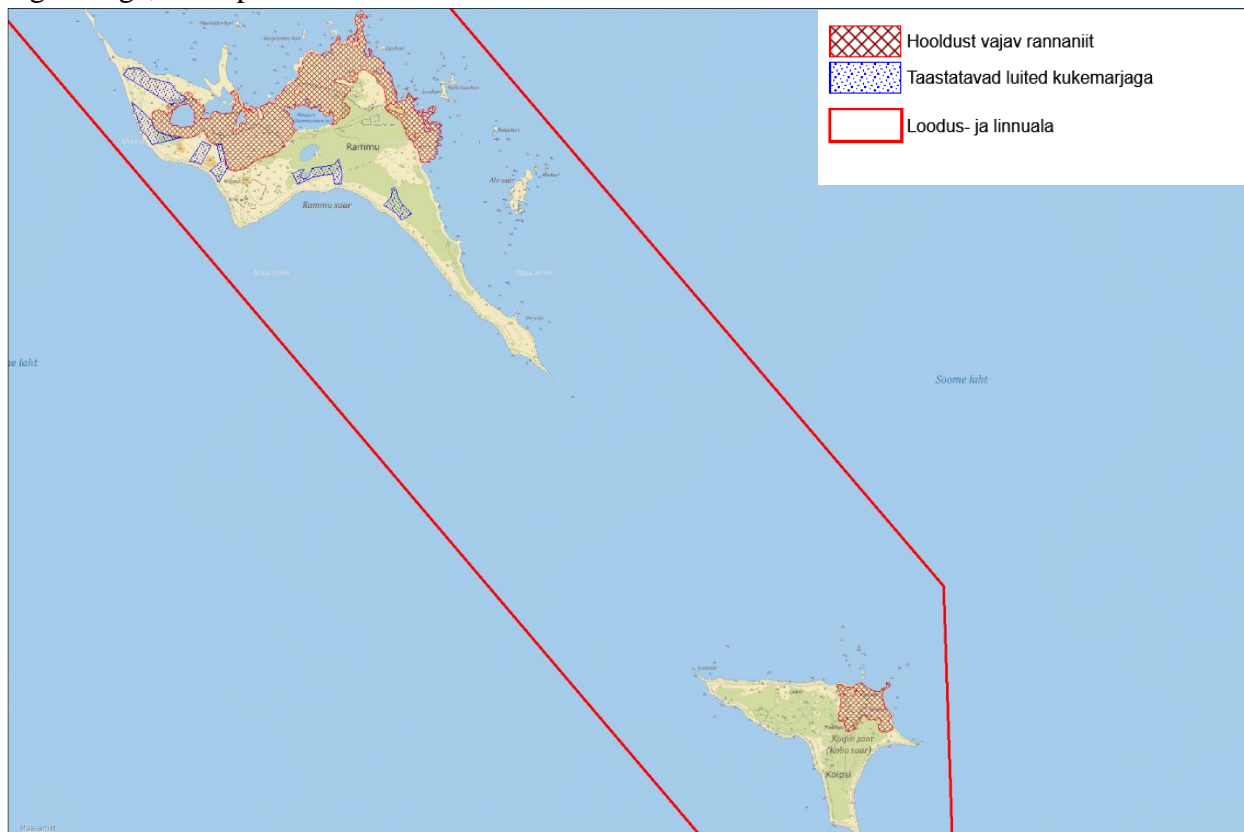
Tegemist on I prioriteedi tööga, mida korraldab Keskkonnaamet projekti CoastNet Life raames. Töid planeeritakse aastatel 2021–2024.

Käesoleva kavaga planeeritakse rannaniitude (~37,2 ha-l) hooldusesse võtmist. Hooldustööd on planeeritud nii Rammu (suurem ala) kui ka Koipsi saartel. Varasemalt on mõlemad saared olnud praktiliselt lagedaks karjatatud ning seetõttu olnud ka avamaastike rohkuse tõttu olulised kahlajatele ja teistele värvulistele ning samuti rändepeatuspaigana paljudele veelindudele ja kurvitsalistele. Kaitseala rannaniidud on võimalik keskmiste jõupingutega hooldusesse võtta, kuivõrd need on hästi säilinud (pole puistuga kinnikasvanud). Mõningates kohtades on vajalik puude ja põõsaste eemaldamine. Samuti tuleks rannaniidult eemaldada roogu (eriti saarel asuval kirdepoolisel rannaniidul), kuid siinkohal tuleb enne tööde alustamist kindlasti jälgida, et rannikulõugaste ja rannaniidu piiril olevaid roostikualasid ning neis pesitsevatele liikidele jääks kindlasti alles sobivad tuumikalad. Töid tuleb teostada talveperioodil ning niidetud roogu tuleks

alalt eemaldada, et orgaanika märgalale ei koguneks. Nende alale jätmine tekitab täiendavaid varitsuskohti ka väikekiskjatele. Rannaniitude hooldamisel on oluline esialgu suurema loomkoormusega karjatamise ennistamine (vajadusel ka niitmine), mis hoiab ära roo pealkasvu. Tõenäoliselt on hilisem karjatamishuvliste leidmine raske, kuivõrd seni ei ole õnnestunud saartele kedagi leida. Kaitsekorralduskavas planeeritakse tegevust lähtuvalt kaitse-eesmärkide täitmise vajadusest.

Rannaniitude hooldamine on saartel äärmiselt oluline linnustiku mitmekesisuse ning pesitsusedukuse tagamisel. Seire tulemused näitavad, et kaitse-eesmärgiks olevate liikide puhul on arvukused vähenenud. Selle üheks põhjuseks on elupaikade degradeerumine, mistõttu on äärmiselt oluline taastada linnustiku jaoks olulised pesitsus- ja peatuspaigad, et ennistada alal varasemalt esinenud linnurikkus.

Tegemist on II prioriteedi töödega, mida korraldab Keskkonnaamet. Tegemist on jooksva tegevusega, mida planeeritakse aastatel 2021–2030.



Joonis 9. Kaitsekorralduskavaga planeeritud koosluste taastamis- ja hooldustööd. Joonise alus: Eesti põhikaart, Maa-amet, 2020.

4.1.3.2. VÄIKEKISKJATE ARVUKUSE OHJAMINE

Kaitsealal on varasemalt olnud lindude liigirikkus ja arvukus kõrge, kuid nüüdseks on see tunduvalt madalam (vt tabel 2). Siikohal on määravaks osutunud väikekiskjate (rebane, mink, kährik) arvukuse kasv sisuliselt kõikidel saartel. Tõenäoliselt on väikekiskjad saartele liikunud jääperioodil või ujunud (nt mink). Väikekiskjad söövad mune, noorlinde ja ühtlasi ka täiskasvanud linde, mõjutades seeläbi oluliselt pesitsusedukust ning üldist arvukust. Väikekiskjatele on jahti peetud kaitsealal alates 2016. aastast (tabel 4). Jahti peetakse Rammu, Koipsi, Lõuna-Malusi ja Rohusi saartel. Pedassaarel ei peeta jahti, kuivõrd see ei oma niivõrd olulist tähtsust haudelinnustiku seisukohalt (külastatavuse tõttu). Edaspidi tuleb järjepidevalt jahti pidada kogu kaitsekorraldusperioodi vältel (v.a liikumiskeelu ajal) kõikidel saartel (v.a Pedassaar). Samuti tuleb kontrollida, et saartel, kus viimase jahi käigus väikekiskjaid ei täheldatud (Lõuna-Malusi, Rohusi), neid sinna vahepeal ei siirduks. Viimati saadi 2020. aastal toimunud jahi käigus kätte üks rebane ja kaks kährikut Rammu ja kaks kährikut Koipsi saartelt (tabel 4). On üsna tõenäoline, et väikekiskjate arvukuse piiramise (soovitavalt null isendit kaitsealal) järgselt hakkab ka lindude liigirikkus ja arvukus tõusma. Tõenäoliselt ei õnnestu korraga kõiki väikekiskjaid saarelt kätte saada (peituvad), seega võivad üksikud isendid jääda saartele uitama, mistõttu on ka oluline, et jahti peetakse ning saari kontrollitakse regulaarselt.

Tegemist on I prioriteedi töödega, mida korraldab Keskkonnaamet koostöös kohaliku jahimaarentnikuga. Tegemist on kogu kaitsekorraldusperioodi kestva tegevusega.

Tabel 4. Väikekiskjate arvukuse ohjamine kaitsealal 2016-2020 aastatel.

Aasta	Rammu	Koipsi	Lõuna-Malusi	Rohusi
2016	7 rebast, 1 kährik	2 rebast	-	-
2017	2 rebast, 1 kährik	1 rebane	-	-
2018	6 rebast	jaht kährikule ebaõnnestus	-	jaht kährikule ebaõnnestus
2019	9 rebast, 2 kährikut	4 kährikut, 1 rebane	1 mink	2 kährikut
2020	1 rebane, 2 kährikut	2 kährikut	saar puhas	saar puhas

4.1.4. EESKIRJAD, KAVAD

4.1.4.1. KAITSEKORRALDUSKAVA VAHEHINDAMINE JA UUENDAMINE, KAITSE-EESKIRJA MUUTMINE

Kaitsekorralduskava eesmärgid on seatud kümneks aastaks. 2025. aastal tuleb hinnata esimese perioodi tulemuslikkust (väärtuste seisundit ning katvust). Kaitsekorraldusperioodi lõpus viiakse läbi kaitse tulemuslikkuse hindamine ning koostatakse uus kaitsekorralduskava järgneviks kümneks aastaks. Kehtiv kaitse-eeskiri on vastu võetud 12.11.2015 kinnitatud Vabariigi Valitsuse otsusega nr 116 ning see on ajakohane. Samas on kaitse-eeskirja ühe kaitse-eesmärgina

tõenäoliselt inimliku eksimuse tagajärjel kantud laanepüü (liiki pole kunagi kaitseala täheldatud, pole alal sobivaid elupaiku), mistõttu tehakse kavaga ettepanek liigi eemaldamiseks nii kaitseala kui ka linnuala kaitse-eesmärkidest.

Kaitsekorralduskava vahehindamine on planeeritud 2025. aastal, 2030. aastasse on planeeritud uue kaitsekorralduskava koostamine ning tegemist on I prioriteedi töödega, mida korraldab Keskkonnaamet. Kaitse-eesmärkide muutmine on planeeritud 2030. aastal ning tegemist on II prioriteedi tööga, mida korraldab Keskkonnaamet.

4.2. TEGEVUSKAVA

Tegevuskava tabelisse (alljärgnev tabel 5) on koondatud eelnevate analüüsidenä esitatud tööd, mis on täitmiseks käesoleva kaitsekorralduskavaga ettenähtud perioodi jooksul.

Tabelis on tegevused jaotatud vastavalt tegevuse olulisusele järgmistesse prioriteetsusklassidesse:

- 1) esimene prioriteet – hädavajalik tegevus, millela kaitse-eesmärkide täitmine planeeritavas ajavahemikus on võimatu, see on väärtuste säilimisele ja toimiva ohuteguri kõrvaldamisele suunatud tegevus; kaitsekorralduse tulemuslikkuse hindamiseks vajalik tegevus;
- 2) teine prioriteet – vajalik tegevus, mis on suunatud väärtuste taastamisele, eksponeerimisele ja potentsiaalsete ohutegurite kõrvaldamisele;
- 3) kolmas prioriteet – soovituslik tegevus ehk tegevus, mis aitab kaudselt kaasa väärtuste säilimisele ja taastamisele ning ohutegurite kõrvaldamisele.

Tabel 5. Tegevuskava

Jrk	Tegevuse nimetus	Tegevuse tüüp	Korraldaja	Prioriteet	2021	2022	2023	2024	2025	2026	2027	2028	2029	2030
Inventuurid, seired, uuringud														
4.1.1.1	Eluslooduse mitmekesisuse (sh haudelinnustik) ja koosluste seire	Riiklik seire	KAUR ²⁶	I	X	X	X	X	X	X	X	X	X	X
4.1.1.1	Rändlindude loendused kevad- ja sügisperioodil kaitsealal	Inventuur	KeA ²⁷	II					X					X
Hooldus, taastamine ja ohjamine														
4.1.3.1	Kukemarja luidete taastamine (~7,5 ha)	Taastamine ja/või hooldustööd	KeA	I	X	X	X	X						

²⁶ Keskkonnaagentuur

²⁷ Keskkonnaamet

4.1.3.1	Rannaniitude hooldamine (~37,2 ha)	Taastamine ja/või hooldustööd	KeA	II	X	X	X	X	X	X	X	X	X	X	X
4.1.3.2	Väikekiskjate arvukuse ohjamine kogu kaitsealal (v.a Pedassaar)	Taastamine ja/või hooldustööd	KeA	I	X	X	X	X	X	X	X	X	X	X	X
Taristu															
4.1.2.1	Tähiste paigaldamine (3 uut, 3 asendada) ja hooldus	Kaitsealuste objektide tähistamine	RMK ²⁸	I		X									
4.1.2.1	Infotahvli paigaldamine (2 tk) Rammu ja Koipsi saartele ning hooldus	Külastajate teavitamine	RMK/KeA	II/I ²⁹		X									
4.1.2.1	Liikumisradade tähistamine Rammu saarel	Külastajate teavitamine	RMK/KeA	I		X									
4.1.2.2.	Olemasoleva taristu hooldus ja uute rajamine	Külastustaristu hooldamine	RMK	II	X	X	X	X	X	X	X	X	X	X	X
4.1.2.1	CoastNet Life projektiga taastatud 2140* elupaiga alale infotahvli	Külastajate teavitamine	KeA	II		X									

²⁸ Riigimetsa Majandamise Keskus

²⁹ Rammu saarele infotahvli paigaldamine on I prioriteedi tegevus.

	paigaldamine ja hooldus													
4.1.2.3	Ebaseadusliku kilesauna ja lõkkekoha likvideerimine Pedassaarel ja Koipsil	Ebaseaduslike ehitiste likvideerimine	RMK/maomanik	II		X								
4.1.2.3	Ebaseadusliku avamere kalakasvatussumba likvideerimine talgute korras	Ebaseaduslike ehitiste likvideerimine	KeA/RMK	II		X	X	X	X	X				
Kavad, eeskirjad														
4.1.4.1	Kaitsekorralduskava vahehindamine ja uuendamine	Tegevuskava	KeA	I						X				X
4.1.4.1	Kaitse-eesmärkide muutmine	Kaitse-eeskiri	KeA	II										X

5. KAITSEKORRALDUSE TULEMUSLIKKUSE HINDAMINE

Kaitsekorralduskava tulemuslikkuse hindamise aluseks on seired, inventuurid ja paikvaatlused ning kaitsekorralduslike tööde käigus kogutud andmed. Tulemuslikkuse hindamiseks on vaja kaitsealal tehtavad tööd dokumenteerida. Kaitsekorraldusperioodi keskel ja lõpus koostatakse kaitsekorralduse tulemuslikkuse analüüs. Käesoleva kaitsekorralduskava tulemuslikkuse vahehindamine tehakse 2025. aastal ning kava täitmise analüüs 2030. aastal.

Kaitsekorralduskava täitmise analüüs on ühtlasi ka aruanne selle täitmise efektiivsuse osas. Kaitse-eesmärgiks olevate liikide seisundit hinnatakse tema arvukuse, leiukoha pindala ja seisundi järgi. Kaitsekorraldus loetakse edukaks, kui kaitse-eesmärgiks oleva liigi leiukoha pindala või arvukus on jäänud samaks või suurenenud ning liigi seisund hoiualal on soodne. Kaitsekorraldus on olnud tulemuslik, kui hoiu- ja linnuala kaitse-eesmärgiks olevate liikide arvukus on sama või suurem ja elupaigad on säilinud või laienenud ning liikide väärtus jäänud samale tasemele või tõusnud. Kaitsekorraldus loetakse edukaks, kui on saavutatud tabelis 3 seatud eesmärgid.

Kaitsekorraldusperiood on olnud edukas, kui on rakendatud ja teostatud kaitsekorralduskava tabelis 4 planeeritud kaitsekorralduslikud tegevused ning viidud läbi seired. Kaitseala kaitse-eesmärgiks olevate liikide ning alal leiduvate kaitsealuste liikide kohta on olemas ajakohased andmed.

Kõikide valdkondade tulemuslikkuse hindamise kriteeriumid ning nende arvulised väärtused on esitatud tabelis 6. Tabelis on esitatud vastavate kaitseväärtuse kohta ülevaatlilikult kaitsetegevuse tulemuslikkuse hindamiseks vajalikud kriteeriumid ning nende lähte- ja sihtväärtused.

Tabel 6. Kaitsekorralduse tulemuslikkuse hindamine

Jrk	Väärtus	Indikaator	Kriteerium	Tulemus	Selgitus
2.1.1	Alk	Arvukus, liik pesitseb.	Arvukus ei tohi väheneda, pesitseb kaitsealal.	Liik kasutab kaitseala pesitsemiseks ja arvukus on vähemalt 1-2 p.	Hindamise aluseks on riiklik seire.
2.1.1	Hahk	Arvukus, liik pesitseb, peatub rändel.	Arvukus ei tohi väheneda, pesitseb ja peatub rändel kaitseala.	Liik kasutab ala pesitsemiseks ja rändel, kus arvukus on pesitsevatel vähemalt 250 p ja rändel 70 i.	Vaata eelmist selgitust.
2.1.1	Jõgitiir	Arvukus, liik pesitseb.	Arvukus ei tohi väheneda, pesitseb kaitsealal.	Liik kasutab kaitseala pesitsemiseks ja arvukus on vähemalt 80-85 p.	Vaata eelmist selgitust.
2.1.1	Jääkoskel	Arvukus, liik pesitseb, peatub rändel, talvitub.	Arvukus ei tohi väheneda, pesitseb, peatub rändel ja talvitub kaitseala.	Liik kasutab kaitseala pesitsemiseks, rändel ja talvitujal, kus arvukus on vastavalt vähemalt 2-5 p, 30-40 i ja koos rohukosklaga talvitujate arvukus 605 i.	Vaata eelmist selgitust.
2.1.1	Kormoran	Arvukus, liik pesitseb.	Arvukus ei tohi väheneda, pesitseb kaitsealal.	Liik kasutab kaitseala pesitsemiseks ja arvukus on vähemalt 3400 p.	Vaata eelmist selgitust.
2.1.1	Kühmnokk-luik	Arvukus, liik pesitseb, talvitub.	Arvukus ei tohi väheneda, pesitseb ja talvitub kaitseala.	Liik kasutab kaitseala pesitsemiseks ja talvitumisel, kus arvukus on	Vaata eelmist selgitust.

				pesitsejatel vähemalt 20-25 p ja talvitujal 85 i.	
2.1.1	Kivirullija	Arvukus, liik pesitseb.	Arvukus ei tohi väheneda, pesitseb kaitsealal.	Liik kasutab kaitseala pesitsemiseks ja arvukus on vähemalt 1 p.	Vaata eelmist selgitust.
2.1.1	Laanepüü	-	-	-	Liiki ei ole kordagi kaitsealal kohatud. Sobilikke elupaiku kaitsealal pole. Kaitse-eesmärke seetõttu ei sätestata. Tuleb eemaldada kaitse-eesmärkidest.
2.1.1	Liivatüll	Arvukus, liik pesitseb, peatub rändel.	Arvukus ei tohi väheneda, pesitseb ja peatub rändel kaitseala.	Liik kasutab kaitseala rändel ning pesitsemiseks, kus arvukus on vähemalt 15-20 p.	Hindamise aluseks on riiklik seire.
2.1.1	Merivart	Liik peatub rändel.	Liik kasutab kaitseala rändel.	Liik kasutab kaitseala rändel.	Vaata eelmist selgitust.
2.1.1	Punajalg-tilder	Arvukus, liik pesitseb, peatub rändel.	Arvukus ei tohi väheneda, pesitseb ja peatub rändel kaitseala.	Liik kasutab kaitseala rändel ning pesitsemiseks, kus arvukus on vähemalt 3-5 p.	Vaata eelmist selgitust.
2.1.1	Randtiir	Arvukus, liik pesitseb.	Arvukus ei tohi väheneda, pesitseb kaitsealal.	Liik kasutab kaitseala pesitsemiseks ja arvukus on vähemalt 60 p.	Vaata eelmist selgitust.
2.1.1	Rohukoskel	Arvukus, liik pesitseb, peatub rändel, talvitub.	Arvukus ei tohi väheneda, pesitseb, peatub rändel ja talvitub kaitseala.	Liik kasutab kaitseala pesitsemiseks, rändel ja talvitumisel, kus arvukus on vastavalt vähemalt 4-5 p, 70	Vaata eelmist selgitust.

				i ja koos jääkosklaga talvitujate arvukus 605 i.	
2.1.1	Ristpart	Arvukus, liik pesitseb.	Arvukus ei tohi väheneda, pesitseb kaitsealal.	Liik kasutab kaitseala pesitsemiseks ja arvukus on vähemalt 3-4 p.	Vaata eelmist selgitust.
2.1.1	Rääkspart	Arvukus, liik pesitseb, peatub rändel.	Arvukus ei tohi väheneda, pesitseb ja peatub rändel kaitseala.	Liik kasutab kaitseala rändel ning pesitsemiseks, kus arvukus on vähemalt 3-5 p.	Vaata eelmist selgitust.
2.1.1	Sinikael-part	Arvukus, liik pesitseb, peatub rändel, talvitub.	Arvukus ei tohi väheneda, pesitseb, peatub rändel ja talvitub kaitseala.	Liik kasutab kaitseala rändel, talvitumisel ning pesitsemiseks, kus arvukus on vähemalt 4-6 p.	Vaata eelmist selgitust.
2.1.1	Sõtkas	Arvukus, liik peatub rändel, talvitub.	Arvukus ei tohi väheneda, peatub rändel ja talvitub kaitseala.	Liik kasutab kaitseala rändel ja talitumisel, kus arvukus on vähemalt 30 i rändel ja 40 i talvitujal.	Vaata eelmist selgitust.
2.1.1	Tumetilder	Arvukus, liik peatub rändel.	Arvukus ei tohi väheneda, peatub rändel kaitseala..	Liik kasutab kaitseala rändel ja arvukus on vähemalt 10 i.	Vaata eelmist selgitust.
2.1.1	Tutkas	Arvukus, liik peatub rändel.	Arvukus ei tohi väheneda, peatub rändel kaitseala.	Liik kasutab ala rändel ja arvukus on vähemalt 5 i.	Vaata eelmist selgitust.
2.1.1	Tuttvart	Arvukus, liik pesitseb, peatub rändel, talvitub.	Arvukus ei tohi väheneda, pesitseb, peatub rändel ja talvitub kaitseala.	Liik kasutab ala talvitumisel ning pesitsemiseks ja rändel, kus arvukus on pesitsejatel vähemalt 10-25 p ja rändel 70 i.	Vaata eelmist selgitust.

2.1.1	Tõmmukajakas	Arvukus, liik pesitseb.	Arvukus ei tohi väheneda, pesitseb kaitseala.	Liik kasutab kaitseala pesitsemiseks ja arvukus on vähemalt 1 p.	Vaata eelmist selgitust.
2.1.1	Tõmmuvaeras	Arvukus, liik pesitseb, talvitub.	Arvukus ei tohi väheneda, pesitseb ja talvitub kaitseala.	Liik kasutab kaitseala pesitsemiseks ja talvitumisel, kus arvukus on pesitsejatel vähemalt 4-6 p ja talvitujal 240 i.	Vaata eelmist selgitust.
2.1.1	Veetallaja	Arvukus, liik peatub rändel.	Arvukus ei tohi väheneda, peatub rändel kaitseala.	Liik kasutab kaitseala rändel ja arvukus on vähemalt 4-5 i.	Vaata eelmist selgitust.
2.1.1	Väiketiiir	Arvukus, liik pesitseb.	Arvukus ei tohi väheneda, pesitseb kaitseala.	Liik kasutab kaitseala pesitsemiseks ja arvukus on vähemalt 3 p.	Vaata eelmist selgitust.
2.1.1	Hallhüljes	Arvukus.	Arvukus on säilinud.	Liigi arvukus on vähemalt 40 isendit.	Hindamise aluseks riiklik seire (lennuloendus).
2.1.1	Rand-kirburohi	Kasvukoht.	Liigi kasvukohad on säilinud.	Liigi kasvukohad on säilinud (luitekooslused)	Hindamise aluseks kohapealne vaatlus.
2.1.1	Rand-seahernes	Liigi esinemine, kasvukoht.	Liiki esineb kaitsealal ja kasvukohad on säilinud.	Liigi kasvukohad on säilinud ja liik esineb kaitsealal.	Vaata eelmist selgitust.
2.1.1	Roosa merikann	Kasvukoht.	Liigi teadaoleva kasvukoha pindala ei tohi väheneda.	Liigi teadaolev kasvukoht on säilinud 1,1 ha-l.	Vaata eelmist selgitust.
2.1.1	Rootsi kukits	Arvukus, kasvukoht..	Arvukus ja kasvukoha pindala ei tohi väheneda.	Liigi teadaolev kasvukoht on säilinud 0,72 ha-l ja arvukus on 100 isendit.	Vaata eelmist selgitust.

2.1.1	Põhjatarn	Leiukoht.	Liigi teadolev kasvukoht.	Liigi teadolev kasvukoht on säilinud.	Vaata eelmist selgitust.
2.1.1	1110	Pindala, esinduslikkus.	Pindala ja esinduslikkus ei ole vähenenud.	Elupaigatüüp on säilinud 431,2 ha-l ja elupaigatüübi esinduslikkus kogu kaitsealal on keskmiselt C.	Hinnatakse vastavalt vajadusele jooksvalt kohapealsel vaatlusel.
2.1.1	1150*	Pindala, esinduslikkus.	Pindala ja esinduslikkus ei ole vähenenud.	Elupaigatüüp on säilinud 4 ha-l ja elupaigatüübi esinduslikkus kogu kaitsealal on keskmiselt B.	Vaata eelmist selgitust.
2.1.1	1170	Pindala, esinduslikkus .	Pindala ja esinduslikkus ei ole vähenenud.	Elupaigatüüp on säilinud 0,1 ha-l ja elupaigatüübi esinduslikkus kogu kaitsealal on keskmiselt B	Vaata eelmist selgitust.
2.1.1	1210	Pindala, esinduslikkus.	Pindala ja esinduslikkus ei ole vähenenud.	Elupaigatüüp on säilinud 3,7 ha-l ja elupaigatüübi esinduslikkus kogu kaitsealal on keskmiselt B.	Vaata eelmist selgitust.
2.1.1	1620	Pindala, esinduslikkus.	Pindala ja esinduslikkus ei ole vähenenud.	Elupaigatüüp on säilinud 17,2 ha-l ja elupaigatüübi esinduslikkus kogu kaitsealal on keskmiselt A.	Vaata eelmist selgitust.
2.1.1	1630*	Pindala, esinduslikkus.	Pindala ja esinduslikkus ei ole vähenenud.	Elupaigatüüp on säilinud 37,5 ha-l ja elupaigatüübi esinduslikkus kogu kaitsealal on keskmiselt B.	Vaata eelmist selgitust.
2.1.1	1640	Pindala, esinduslikkus.	Pindala ja esinduslikkus ei ole vähenenud.	Elupaigatüüp on säilinud 1,3 ha-l ja elupaigatüübi	Vaata eelmist selgitust.

				esinduslikkus kogu kaitsealal on keskmiselt C.	
2.1.1	2120	Pindala, esinduslikkus.	Pindala ja esinduslikkus ei ole vähenenud.	Elupaigatüüp on säilinud 6,6 ha-l ja elupaigatüübi esinduslikkus kogu kaitsealal on keskmiselt C.	Vaata eelmist selgitust.
2.1.1	2140*	Pindala, esinduslikkus.	Pindala ja esinduslikkus ei ole vähenenud.	Elupaigatüüp on säilinud 36 ha-l ja elupaigatüübi esinduslikkus kogu kaitsealal on keskmiselt A.	Vaata eelmist selgitust.
2.1.1	2180	Pindala, esinduslikkus.	Pindala ja esinduslikkus ei ole vähenenud.	Elupaigatüüp on säilinud 81,7 ha-l ja elupaigatüübi esinduslikkus kogu kaitsealal on keskmiselt C.	Vaata eelmist selgitust.
2.1.1	3160	Pindala, esinduslikkus.	Pindala ja esinduslikkus ei ole vähenenud.	Elupaigatüüp on säilinud 0,6 ha-l ja elupaigatüübi esinduslikkus kogu kaitsealal on keskmiselt B.	Vaata eelmist selgitust.
2.1.1	5130	Pindala, esinduslikkus.	Pindala ja esinduslikkus ei ole vähenenud.	Elupaigatüüp on säilinud 10,9 ha-l ja elupaigatüübi esinduslikkus kogu kaitsealal on keskmiselt B.	Vaata eelmist selgitust.
2.1.1	7230	Pindala, esinduslikkus.	Pindala ja esinduslikkus ei ole vähenenud.	Elupaigatüüp on säilinud 3,7 ha-l ja elupaigatüübi esinduslikkus kogu kaitsealal on keskmiselt C.	Vaata eelmist selgitust.
2.1.1	9010*	Pindala, esinduslikkus	Pindala ja esinduslikkus ei ole vähenenud.	Elupaigatüüp on säilinud 4,5 ha-l ja elupaigatüübi	Vaata eelmist selgitust.

				esinduslikkus kogu kaitsealal on keskmiselt B.	
--	--	--	--	---	--

LISAD

LISA 1. KOLGA LAHE MAASTIKUKAITSEALAL JA HOIUALAL KEHTIV KAITSEKORD

Kolga lahe maastikukaitseala kaitse-eeskiri I Vastu võetud 12.11.2015 nr 116

Määrus kehtestatakse looduskaitseaduse § 10 lõike 1 alusel.

1. peatükk Üldsätted

§ 1. Kolga lahe maastikukaitseala kaitse-eesmärk

(1) Kolga lahe maastikukaitseala (edaspidi kaitseala) eesmärk on kaitsta:

1) Põhja-Eesti väikesaartele iseloomulikke maastikke ja kooslusi ning olulisi lindude rändepeatus- ja pesitsuspaiku;

2) elupaigatüüpe, mida nõukogu direktiiv 92/43/EMÜ looduslike elupaikade ning loodusliku loomastiku ja taimestiku kaitse kohta (EÜT L 206, 22.07.1992, lk 7–50) nimetab I lisas. Need on veealused liivamadalad (1110)3, rannikulõukad (1150*), karid (1170), esmased rannavallid (1210), väikesaared ning laiud (1620), rannaniidud (1630*), püsitaimestuga liivarannad (1640), valged luited (2120), rusked luited kukemarjaga (2140*), metsastunud luited (2180), huumustoitelised järved ja järvikud (3160), kadastikud (5130), liigirikad madalsood (7230) ning vanad loodusmetsad (9010*);

3) kaitsealuseid linnuliike, mida Euroopa Parlamendi ja nõukogu direktiiv 2009/147/EÜ loodusliku linnustiku kaitse kohta (ELT L 20, 20.01.2010, lk 7–25) nimetab I lisas. Need on tutkas (*Philomachus pugnax*), veetallaja (*Phalaropus lobatus*), randtiir (*Sterna paradisaea*), jõgitiir (*Sterna hirundo*) ja väiketiir (*Sterna albifrons*);

4) kaitsealuseid linnuliike ja nende elupaiku. Need liigid on alk (*Alca torda*), kivirullija (*Arenaria interpres*), merivart (*Aythya marila*), laanepüü (*Bonasa bonasia*), liivatüll (*Charadrius hiaticula*), tõmmukajakas (*Larus fuscus*), tõmmuvaeras (*Melanitta fusca*), ristpart (*Tadorna tadorna*) ja punajalg-tilder (*Tringa totanus*);

5) rändlinnuliike ja nende elupaiku. Need on sinikael-part (*Anas platyrhynchos*), rääkspart (*Anas strepera*), tuttvart (*Aythya fuligula*), sõtkas (*Bucephala clangula*), kühmnokk-luik (*Cygnus olor*), rohukoskel (*Mergus serrator*), kormoran (*Phalacrocorax carbo*) ja hahk (*Somateria mollissima*);

6) loomaliiki, mida nõukogu direktiiv 92/43/EMÜ nimetab II lisas. See on hallhüljes (*Halichoerus grypus*);

7) kaitsealuseid taimeliike ja nende kasvukohti. Need liigid on rand-kirburohi (*Polygonum oxyspermum*), põhjatarn (*Carex mackenziei*), rootsi kukits (*Cornus suecica*), rand-seahernes (*Lathyrus japonicus*) ja roosa merikann (*Armeria maritima* subsp. *elongata*).

(2) Kaitseala maa- ja veeala jaguneb vastavalt kaitsekorra eripärale ja majandustegevuse piiramise astmele viieks sihtkaitsevööndiks ja kolmeks piiranguvööndiks.

(3) Kaitsealal kehtivad looduskaitseaduses sätestatud piirangud käesolevas määruses ettenähtud erisustega.

§ 2. Kaitseala asukoht

(1) Kaitseala asub Harju maakonnas Jõelähtme vallas Kaberneeme, Koipsi, Rammu ja Rohusi külas ning Kuusalu vallas Salmistu külas.

(2) Kaitseala välispiir ja vööndite piirid on esitatud kaardil määruse lisas 4.

§ 3. Kaitseala valitseja

Kaitseala valitseja on Keskkonnaamet.

§ 4. Kaitse alla võtmise ja piirangute põhjendused

Määruse seletuskirjas on esitatud põhjendused:

- 1) kaitse alla võtmise eesmärkide vastavuse kohta kaitse alla võtmise eeldustele;
- 2) loodusobjekti kaitse alla võtmise otstarbekuse kohta;
- 3) kaitstava loodusobjekti tüübi valiku kohta;
- 4) kaitstava loodusobjekti välispiiri ja võondite piiride kulgemise kohta;
- 5) kaitsekorra kohta.

2. peatükk

Kaitsekorra üldpõhimõtted

§ 5. Lubatud tegevus

(1) Inimestel on lubatud viibida ning korjata marju, seeni ja muid metsa kõrvalsaadusi kogu kaitsealal, välja arvatud § 12 punktis 4 sätestatud ajal Malusi, Rammu ja Rohusi sihtkaitsevööndis.

(2) Telkimine ja lõkke tegemine on kaitsealal lubatud kohtades, mis on kaitseala valitseja nõusolekul selleks ette valmistatud ja tähistatud, ning õuemaal. Telkimine ja lõkke tegemine selleks ettevalmistamata ja tähistamata kohtades on lubatud kaitseala valitseja nõusolekul teadus- ja kaitse korraldamisega seotud tegevusel.

(3) Jalgrattaga sõitmine teedel ja radadel on lubatud kaitseala valitseja nõusolekul. Sõidukiga ja maastikusõidukiga sõitmine on lubatud järelevalve- ja päästetöödel, kaitse-eeskirjaga lubatud töödel, sealhulgas metsatöödel, kaitseala valitsemise ja kaitse korraldamisega seotud tegevusel, kaitseala valitseja nõusolekul teostataval teadustegevusel ning liinirajatiste hooldustöödel.

(4) Kaitsealal on lubatud jahipidamine, välja arvatud linnujaht ning jahipidamine § 12 punktis 4 sätestatud ajal Malusi, Rammu ja Rohusi sihtkaitsevööndis.

(5) Kaitsealal on lubatud kalapüük, välja arvatud § 12 punktis 4 sätestatud ajal Malusi ja Rohusi sihtkaitsevööndis.

§ 6. Keelatud tegevus

Kaitseala valitseja nõusolekuta on kaitsealal keelatud:

- 1) muuta katastriüksuse kõlvikute piire ja sihtotstarvet;
- 2) koostada maakorralduskava ja teha maakorraldustoiminguid;
- 3) kehtestada detailplaneeringut ja üldplaneeringut;
- 4) lubada ehitada ehitusteatis kohustusega või ehitusloakohustuslikku ehitist, sealhulgas lubada püstitada või laiendada lautrit või paadisilda;
- 5) anda projekteerimistingimusi;
- 6) anda ehitusluba;
- 7) rajada uut veekogu, mille pindala on suurem kui viis ruutmeetrit, kui selleks ei ole vaja anda vee erikasutusluba, ehitusluba ega esitada ehitusteatis;
- 8) jahiulukeid lisasöötä.

§ 7. Tegevuse kooskõlastamine

(1) Kaitseala valitseja ei kooskõlasta tegevust, mis kaitse-eeskirja kohaselt vajab kaitseala valitseja nõusolekut, kui see võib kahjustada kaitseala kaitse-eesmärgi saavutamist või kaitseala seisundit.

(2) Kui tegevust ei ole kaitseala valitsejaga kooskõlastatud või tegevuses ei ole arvestatud kaitseala valitseja kirjalikult seatud tingimusi, mille täitmise korral tegevus ei kahjusta kaitseala kaitse-eesmärgi saavutamist või kaitseala seisundit, ei teki isikul, kelle huvides nimetatud tegevus on, vastavalt haldusmenetluse seadusele õiguspärasust sellise tegevuse õiguspärasuse suhtes.

3. peatükk

Sihtkaitsevöönd

§ 8. Sihtkaitsevööndi määratlus

(1) Sihtkaitsevöönd on kaitseala osa seal väljakujunenud või kujundatavate koosluste säilitamiseks ning liikide ja nende elupaikade kaitseks.

(2) Kaitsealal on viis sihtkaitsevööndit:

- 1) Malusi sihtkaitsevöönd;
- 2) Koipsi sihtkaitsevöönd;

- 3) Kolga lahe sihtkaitsevöönd;
- 4) Rammu sihtkaitsevöönd;
- 5) Rohusi sihtkaitsevöönd.

§ 9. Sihtkaitsevööndite kaitse-eesmärk

(1) Malusi ja Rohusi sihtkaitsevööndi kaitse-eesmärk on väikesaarte ja neid ümbritseva mereala ökosüsteemide kaitse loodusliku protsessina, kaitstavate liikide kaitse ning lindude pesitsuse ja rände ajal rahu tagamine.

(2) Rammu sihtkaitsevööndi kaitse-eesmärk on Laiakari ja Allu väikesaare koosluste arengu tagamine üksnes loodusliku protsessina ja pesitsevate lindude kaitse ning Rammu saarel kukemarjanõmmede säilitamine ja taastamine, rannaniitude, kadastike ja liigirikaste madalsoode kaitsealuste liikide elupaikade säilitamine ja taastamine ning rannikuelupaikade kaitse.

(3) Koipsi sihtkaitsevööndi kaitse-eesmärk on luiterandade, rannaniitude ja kadastike kaitsealuste liikide elupaikade säilitamine, taastamine ja kaitse ning rannikuelupaikade kaitse.

(4) Kolga lahe sihtkaitsevööndi kaitse-eesmärk on Koipsi ja Rammu saart ümbritseva mereala ökosüsteemide kaitse loodusliku protsessina ning lindudele pesitsuse ja rände ajal rahu tagamine.

§ 10. Lubatud tegevus

(1) Sihtkaitsevööndis on lubatud kuni 20 osalejaga rahvaürituse korraldamine.

(2) Malusi, Rammu, Rohusi ja Kolga lahe sihtkaitsevööndis on lubatud sõita ujuvvahendiga kiirusega kuni viis sõlme. Ujuv vahendiga sõitmine kiirusega üle viie sõlme on lubatud järelevalve- ja päästetöödel.

(3) Kaitseala valitseja nõusolekul on sihtkaitsevööndis lubatud:

- 1) rohkem kui 20 osalejaga rahvaürituse korraldamine;
- 2) kaitsealuste liikide elutingimuste ja elupaigatüüpide säilitamiseks ja vajaduse korral ka taastamiseks vajalik tegevus Rammu ja Koipsi saarel;

3) metsakoosluste kujundamine Rammu ja Koipsi sihtkaitsevööndis vastavalt kaitse-eesmärgile, kusjuures kaitseala valitsejal on õigus esitada nõudeid tööde tegemise aja ja tehnoloogia, metsamaterjali kokku- ja väljaveo ning koosluse koosseisu ja täiuse kohta;

4) poollooduslike koosluste ilme ja liigikoosseisu säilimiseks vajalikud tööd Rammu ja Koipsi sihtkaitsevööndis;

5) olemasolevate ehitiste hooldustööd;

6) roo ja adru varumine.

§ 11. Vajalik tegevus

(1) Kaitseala sihtkaitsevööndis asuvate poollooduslike koosluste esinemisaladel on nende ilme ja liigikoosseisu tagamiseks vajalik lammaste karjatamine, puu- ja põõsarinde kujundamine ja harvendamine ning vaadete avamiseks puu- ja põõsarinde kujundamine ja harvendamine.

(2) Kaitseala esmatahtsa elupaigatüübi kukemarjanõmme säilitamiseks ja osatähtsuse suurendamiseks on vajalikud hooldus- ja taastamistööd, sealhulgas männikute kujundusraie, pindala vähendamine ja vajaliku suurusega häilude rajamine.

§ 12. Keelatud tegevus

Sihtkaitsevööndis on keelatud, arvestades käesoleva määrusega sätestatud erisusi:

- 1) majandustegevus;
- 2) loodusvarade kasutamine;
- 3) uute ehitiste püstitamine, välja arvatud kaitseala tarbeks tootmisotstarbeta rajatiste ehitamine kaitseala valitseja nõusolekul;

4) inimeste viibimine Malusi, Rammu ja Rohusi sihtkaitsevööndis 15. aprillist kuni 15. juulini, välja arvatud järelevalve- ja päästetöödel, kaitseala valitsemise ja kaitse korraldamisega seotud tegevusel, kaitseala valitseja nõusolekul teostataval teadustegevusel ning Rammu sihtkaitsevööndis asuva kalmistu külastamisel ja liikumisel selleks ettenähtud ja kaitseala valitseja nõusolekul tähistatud rajal.

4. peatükk **Piiranguvöönd**

§ 13. Piiranguvööndi määratlus

- (1) Piiranguvöönd on kaitseala osa, mis ei kuulu sihtkaitsevööndisse.
- (2) Kaitsealal on kolm piiranguvööndit:
 - 1) Koipsi piiranguvöönd;
 - 2) Pedassaare piiranguvöönd;
 - 3) Rammu piiranguvöönd.

§ 14. Piiranguvööndi kaitse-eesmärk

Piiranguvööndi kaitse-eesmärk on looduse mitmekesisuse ja maastikuilme säilitamine ja taastamine.

§ 15. Lubatud tegevus

- (1) Piiranguvööndis on lubatud:
 - 1) majandustegevus, arvestades käesoleva määrusega sätestatud erisusi;
 - 2) kuni 50 osalejaga rahvaürituse korraldamine selleks ettevalmistamata ja tähistamata kohas.
- (2) Kaitseala valitseja nõusolekul on piiranguvööndis lubatud:
 - 1) rohkem kui 50 osalejaga rahvaürituse korraldamine selleks ettevalmistamata ja tähistamata kohas;
 - 2) ehitiste püstitamine;
 - 3) roo varumine külmumata pinnaselt.

§ 16. Vajalik tegevus

Piiranguvööndis asuvate poollooduslike koosluste esinemisaladel on nende ilme ja liigikoosseisu tagamiseks vajalik lammaste karjatamine ning vaadete avamiseks puu- ja põõsarinde kujundamine ja harvendamine.

§ 17. Keelatud tegevus

- (1) Piiranguvööndis on keelatud:
 - 1) uue maaparandussüsteemi rajamine;
 - 2) veekogude veetaseme ja kaldajoone muutmine;
 - 3) maavara kaevandamine;
 - 4) puhtpuistute kujundamine ja energiapuistute rajamine;
 - 5) uuendusraie, välja arvatud kaitseala valitseja nõusolekul turberaie Pedassaare piiranguvööndis;
 - 6) biotsiidi, taimekaitsevahendi ja väetise kasutamine, välja arvatud õue- ja põllumaal.
- (2) Piiranguvööndis on keelatud puidu kokku- ja väljavedu külmumata pinnaselt. Kaitseala valitseja võib lubada puidu kokku- ja väljavedu, kui pinnas seda võimaldab.

5. peatükk **Lõppsätted**

§ 18. Määruse jõustumine

Määrus jõustub kümnendal päeval pärast Riigi Teatajas avaldamist.

§ 19. Määruse kehtetuks tunnistamine

Vabariigi Valitsuse 10. veebruari 1999. a määrus nr 57 „Kolga lahe maastikukaitseala kaitse-eeskirja ja välispiiri kirjelduse kinnitamine” tunnistatakse kehtetuks.

§ 20. Menetluse läbiviimine

Kolga lahe maastikukaitseala kaitse-eeskirja kehtestamise menetlus viidi läbi keskkonnaministri 5. oktoobri 2010. a käskkirjaga nr 1391 algatatud haldusmenetluses. Menetluse ülevaade koos ärakuulamise tulemustega on esitatud käesoleva määruse seletuskirjas5.

§ 21. Vaidlustamine

Määrust on võimalik vaidlustada, esitades kaebuse halduskohtusse halduskohtumenetluse seadustikus sätestatud korras, osas, millest tulenevad kinnisasja omanikule või valdajale õigused ja kohustused, mis puudutavad kinnisasja kasutamist või käsutamist.

1 EÜ Nõukogu direktiiv 92/43/EMÜ looduslike elupaikade ning loodusliku loomastiku ja taimestiku kaitse kohta (EÜT L 206, 22.07.1992, lk 7–50). Euroopa Parlamendi ja nõukogu direktiiv 2009/147/EÜ loodusliku linnustiku kaitse kohta (EÜT L 20, 26.01.2010, lk 7–25).

2 Ala on kaitse alla võetud Harju Maavalitsuse 18. detsembri 1991. a määrusega nr 232 „Uute alade looduskaitse alla võtmisest”. Kaitseala nimetati maastikukaitsealaks ning selle kaitse-eeskiri ja välispiiri kirjeldus kinnitati Vabariigi Valitsuse 10. veebruari 1999. a määrusega nr 57 „Kolga lahe maastikukaitseala kaitse-eeskirja ja välispiiri kirjelduse kinnitamine”. Tulenevalt Vabariigi Valitsuse 5. augusti 2004. a korralduse nr 615 „Euroopa Komisjonile esitatav Natura 2000 võrgustiku alade nimekiri” lisa 1 punkti 1 alapunktist 15 kuulub kaitseala Kolga lahe linnuala ja tulenevalt punkti 2 alapunktist 123 Kolga lahe loodusala koosseisu, kus tegevuse kavandamisel tuleb hinnata selle mõju loodus- ja linnuala kaitse-eesmärkidele, arvestades Natura 2000 võrgustiku alade kohta kehtivaid erisusi.

3 Sulgudes on siin ja edaspidi kaitstava elupaigatüübi koodinumber vastavalt nõukogu direktiivi 92/43/EMÜ I lisale. Tärniga (*) on tähistatud esmatähtsad elupaigatüübid.

4 Kaitseala välispiir ja vööndite piirid on kantud määruse lisas esitatud kaardile, mille koostamisel on kasutatud Eesti põhikaarti (mõõtkava 1 : 10 000) ja maakatastri andmeid. Kaardiga saab tutvuda Keskkonnaametis, Keskkonnaministeeriumis, keskkonnaregistris (register.keskkonnainfo.ee) ja maainfosüsteemis (www.maaamet.ee).

5 Seletuskirjaga saab tutvuda Keskkonnaministeeriumi veebilehel www.envir.ee.

Jevgeni Ossinovski
Tervise- ja tööminister peaministri ülesannetes

Marko Pomerants
Keskkonnaminister

Heiki Loot
Riigisekretär

Looduskaitseeadus

Vastu võetud 21.04.2004

RT I 2004, 38, 258

jõustumine 10.05.2004

/.../

3. peatükk

KAITSE KORRALDAMINE

§ 14. Üldised kitsendused

(1) Kaitsealal, hoialal, püsielupaigas ja kaitstava looduse üksikobjekti kaitsevööndis ei või ilma kaitstava loodusobjekti valitseja nõusolekuta:

- 1) muuta katastriüksuse kõlvikute piire ega kõlviku sihtotstarvet;
- 2) koostada maakorralduskava ja teostada maakorraldustoiminguid;
- 3) väljastada metsamajandamiskava;
- 4) [kehtetu - RT I 2007, 25, 131 - jõust. 01.04.2007]
- 5) kehtestada detailplaneeringut ja üldplaneeringut;
- 6) anda nõusolekut väikeehitise, sealhulgas lautri või paadisilla ehitamiseks;
- 7) anda projekteerimistingimusi;
- 8) anda ehitusluba;

9) rajada uut veekogu, mille pindala on suurem kui viis ruutmeetrit, kui selleks ei ole vaja anda vee erikasutusluba, ehitusluba või nõusolekut väikeehitise ehitamiseks. [RT I 2007, 25, 131 - jõust. 01.04.2007]

(2) Kaitstava loodusobjekti valitseja ei kooskõlasta käesoleva paragrahvi lõikes 1 nimetatud tegevust ja muud tegevust, mis vajab kaitse-eeskirja kohaselt kaitstava loodusobjekti valitseja nõusolekut, kui see võib kahjustada kaitstava loodusobjekti kaitse eesmärgi saavutamist või kaitstava loodusobjekti seisundit.

(3) Kaitstava loodusobjekti valitseja võib käesoleva paragrahvi lõikes 1 nimetatud tegevuste ja muude tegevuste, mis kaitse-eeskirja kohaselt vajavad kaitstava loodusobjekti valitseja nõusolekut, kooskõlastamisel kirjalikult seada tingimusi, mille täitmisel tegevus ei kahjusta kaitstava loodusobjekti kaitse eesmärgi saavutamist või kaitstava loodusobjekti seisundit.

(4) Kui käesoleva paragrahvi lõikes 1 nimetatud tegevusi ei esitatud kaitstava loodusobjekti valitsejale kooskõlastamiseks või tegevustes ei arvestatud käesoleva paragrahvi lõike 3 alusel seatud tingimusi, ei teki isikul, kelle huvides nimetatud tegevus on, vastavalt haldusmenetluse seadusele õiguspärast ootust sellise tegevuse õiguspärasuse osas.

(5) Keskkonnaministeeriumil või Keskkonnaametil on keskkonnamõju hindamise järelevalvajana õigus määrata kaitstava loodusobjekti kaitseks keskkonnanõudeid, kui kavandatav tegevus võib kahjustada kaitstava loodusobjekti kaitse eesmärgi saavutamist või kaitstava loodusobjekti seisundit. [RT I 2009, 3, 15 - jõust. 01.02.2009]

/.../

5. peatükk HOIUALAD

§ 32. Hoiuala

(1) Hoiuala moodustatakse loodusliku loomastiku, taimestiku ja seenestiku soodsa seisundi tagamiseks, kui see ei ole tagatud muul käesoleva seadusega sätestatud viisil.

(2) Hoiualal on keelatud nende elupaikade ja kasvukohtade hävitamine ja kahjustamine, mille kaitseks hoiuala moodustati ning kaitstavate liikide oluline häirimine, samuti tegevus, mis seab ohtu elupaikade, kasvukohtade ja kaitstavate liikide soodsa seisundi.

(3) Hoiualal on metsaraie keelatud, kui see võib rikkuda kaitstava elupaiga struktuuri ja funktsioone ning ohustada elupaigale tüüpiliste liikide säilimist.

(4) Metsaseaduse kohase metsateatise menetlemisel tuleb arvestada hoiuala kehtestamise eesmärki. Hoiuala valitseja võib kohustada:

1) tegema kavandatavat metsaraiet kindlaks määratud ajal;

2) kasutama kavandatava raie korral kindlaks määratud tehnoloogiat.

(4¹) Kui kavandatav uuendusraie on kooskõlas käesoleva paragrahvi lõigetega 2 ja 3, on hoiualal lubatud lageraie langi suurus kuni kaks hektarit ja laius kuni 30 meetrit ning turberaie langi suurus kuni viis hektarit. [RT I 2009, 53, 359 - jõust. 21.11.2009]

(5) Hoiualal kavandatava tegevuse mõju elupaikade ja liikide seisundile hinnatakse keskkonnamõju hindamise käigus või käesoleva seaduse §-s 33 sätestatud korras.

Hoiualade kaitse alla võtmine Harju maakonnas¹

Vastu võetud 16.06.2005 nr 144

RT I 2005, 38, 300

jõustumine 10.07.2005

Määrus kehtestatakse «Looduskaitseaduse» § 10 lõike 1 alusel ning lähtudes Looduskaitseaduse» § 11 lõikes 1 sätestatust.

§ 1. Harju maakonnas kaitse alla võetavad hoiualad ja kaitse alla võtmise eesmärk

(1) Harju maakonnas võetakse kaitse alla järgmised hoiualad: /.../

6) Kolga lahe hoiuala, mille kaitse-eesmärk on EÜ nõukogu direktiivi 79/409/EMÜ loodusliku linnustiku kaitse kohta I lisas nimetatud linnuliikide ja I lisas nimetamata rändlinnuliikide elupaikade kaitse. Liigid, kelle elupaika kaitstakse, on: alk (*Alca torda*), sinikael-part (*Anas platyrhynchos*), rääkspart (*Anas strepera*), tuttvart (*Aythya fuligula*), kümnokk-luik (*Cygnus olor*), tõmmukajakas (*Larus fuscus*), tõmmuvaeras (*Melanitta fusca*), jääkoskel (*Mergus merganser*), rohukoskel (*Mergus serrator*), hahk (*Somateria mollissima*), väiketiir (*Sterna albifrons*), jõgitiir (*Sterna hirundo*), randtiir (*Sterna paradisaea*) ja kormoran (*Phalacrocorax carbo*);

LISA 2. VÄÄRTUSTE KOONDTABEL

Jrk	Väärtus	Kaitse-eesmärk 30 aasta perspektiivis	Ohutegur	Meede	Oodatud tulemus kaitsekorraldusperioodi lõpus
2.1.1	Alk	Liik kasutab kaitseala pesitsemiseks ja arvukus on vähemalt 1-2 p.	Väikekiskjad.	Väikekiskjakte (mh mink) arvukuse ohjamine.	Liik kasutab kaitseala pesitsemiseks ja arvukus on vähemalt 1-2 p.
2.1.1	Hahk	Liik kasutab ala pesitsemiseks ja rändel, kus arvukus on pesitsevatel vähemalt 250 p ja rändel 70 i.	Väikekiskjad.	Väikekiskjate arvukuse ohjamine.	Liik kasutab ala pesitsemiseks ja rändel, kus arvukus on pesitsevatel vähemalt 250 p ja rändel 70 i.
2.1.1	Jõgitiir	Liik kasutab kaitseala pesitsemiseks ja arvukus on vähemalt 80-85 p.	Väikekiskjad.	Väikekiskjate arvukuse ohjamine.	Liik kasutab kaitseala pesitsemiseks ja arvukus on vähemalt 80-85 p.
2.1.1	Jääkoskel	Liik kasutab kaitseala pesitsemiseks, rändel ja talvitujal, kus arvukus on vastavalt vähemalt 2-5 p, 30-40 i ja koos rohukosklaga talvitujate arvukus 605 i.	Puuduvad.	Puuduvad.	Liik kasutab kaitseala pesitsemiseks, rändel ja talvitujal, kus arvukus on vastavalt vähemalt 2-5 p, 30-40 i ja koos rohukosklaga talvitujate arvukus 605 i.
2.1.1	Kormoran	Liik kasutab kaitseala pesitsemiseks ja arvukus on vähemalt 3400 p.	Väikekiskjad.	Väikekiskjate arvukuse ohjamine.	Liik kasutab kaitseala pesitsemiseks ja arvukus on vähemalt 3400 p.
2.1.1	Kühmnokk-luik	Liik kasutab kaitseala pesitsemiseks ja talvitumisel, kus arvukus on pesitsejatel vähemalt 20-25 p ja talvitujal 85 i.	Puuduvad.	Puuduvad.	Liik kasutab kaitseala pesitsemiseks ja talvitumisel, kus arvukus on pesitsejatel vähemalt

					20-25 p ja talvitujal 85 i.
2.1.1	Kivirullija	Liik kasutab kaitseala pesitsemiseks ja arvukus on vähemalt 1 p.	Väikekiskjad.	Väikekiskjate arvukuse ohjamine.	Liik kasutab kaitseala pesitsemiseks ja arvukus on vähemalt 1 p.
2.1.1	Laanepüü	-	Puuduvad.	Puuduvad.	-
2.1.1	Liivatüll	Liik kasutab kaitseala rändel ning pesitsemiseks, kus arvukus on vähemalt 15-20 p.	Väikekiskjad.	Väikekiskjate arvukuse ohjamine.	Liik kasutab kaitseala rändel ning pesitsemiseks, kus arvukus on vähemalt 15-20 p.
2.1.1	Merivart	Liik kasutab kaitseala rändel.	Puuduvad.	Puuduvad.	Liik kasutab kaitseala rändel.
2.1.1	Punajalg-tilder	Liik kasutab kaitseala rändel ning pesitsemiseks, kus arvukus on vähemalt 3-5 p.	Elupaiga degradeerumine. Väikekiskjad.	Rannaniidu hooldamine karjatamisel. Väikekiskjate arvukuse ohjamine.	Liik kasutab kaitseala rändel ning pesitsemiseks, kus arvukus on vähemalt 3-5 p.
2.1.1	Randtiir	Liik kasutab kaitseala pesitsemiseks ja arvukus on vähemalt 60 p.	Väikekiskjad.	Väikekiskjate arvukuse ohjamine.	Liik kasutab kaitseala pesitsemiseks ja arvukus on vähemalt 60 p.
2.1.1	Rohukoskel	Liik kasutab kaitseala pesitsemiseks, rändel ja talvitumisel, kus arvukus on vastavalt vähemalt 4-5 p, 70 i ja koos jääkosklaga talvitujate arvukus 605 i.	Väikekiskjad.	Väikekiskjate arvukuse ohjamine.	Liik kasutab kaitseala pesitsemiseks, rändel ja talvitumisel, kus arvukus on vastavalt vähemalt 4-5 p, 70 i ja koos jääkosklaga talvitujate arvukus 605 i.
2.1.1	Ristpart	Liik kasutab kaitseala pesitsemiseks ja arvukus on vähemalt 3-4 p.	Väikekiskjad.	Väikekiskjate arvukuse ohjamine.	Liik kasutab kaitseala pesitsemiseks ja arvukus on vähemalt 3-4 p.

2.1.1	Rääkspart	Liik kasutab kaitseala rändel ning pesitsemiseks, kus arvukus on vähemalt 3-5 p.	Väikekiskjad.	Väikekiskjate arvukuse ohjamine.	Liik kasutab kaitseala rändel ning pesitsemiseks, kus arvukus on vähemalt -5 p.
2.1.1	Sinikael-part	Liik kasutab kaitseala rändel, talvitumisel ning pesitsemiseks, kus arvukus on vähemalt 4-6 p.	Väikekiskjad.	Väikekiskjate arvukuse ohjamine.	Liik kasutab kaitseala rändel, talvitumisel ning pesitsemiseks, kus arvukus on vähemalt 4-6 p.
2.1.1	Sõtkas	Liik kasutab kaitseala rändel ja talitumisel, kus arvukus on vähemalt 30 i rändel ja 40 i talvitujal.	Puuduvad.	Puuduvad.	Liik kasutab kaitseala rändel ja talitumisel, kus arvukus on vähemalt 30 i rändel ja 40 i talvitujal.
2.1.1	Tumetilder	Liik kasutab kaitseala rändel ja arvukus on vähemalt 10 i.	Puuduvad.	Puuduvad.	Liik kasutab kaitseala rändel ja arvukus on vähemalt 10 i.
2.1.1	Tutkas	Liik kasutab ala rändel ja arvukus on vähemalt 5 i.	Elupaikade degradeerumine. Väikekiskjad.	Väikekiskjate arvukuse ohjamine. Rannaniidu hooldamine karjatamisel.	Liik kasutab ala rändel ja arvukus on vähemalt 5 i.
2.1.1	Tuttvart	Liik kasutab ala talvitumisel ning pesitsemiseks ja rändel, kus arvukus on pesitsejatel vähemalt 10-25 p ja rändel 70 i.	Väikekiskjad.	Väikekiskjate arvukuse ohjamine.	Liik kasutab ala talvitumisel ning pesitsemiseks ja rändel, kus arvukus on pesitsejatel vähemalt 10-25 p ja rändel 70 i.
2.1.1	Tõmmukajakas	Liik kasutab kaitseala pesitsemiseks ja arvukus on vähemalt 1 p.	Puuduvad.	Puuduvad.	Liik kasutab kaitseala pesitsemiseks ja arvukus on vähemalt 1 p.
2.1.1	Tõmmuvaeras	Liik kasutab kaitseala pesitsemiseks ja talvitumisel, kus arvukus on pesitsejatel	Väikekiskjad. Elupaikade	Väikekiskjate arvukuse ohjamine. Rannaniidu	Liik kasutab kaitseala pesitsemiseks ja talvitumisel, kus

		vähemalt 4-6 p ja talvitujal 240 i.	degradeerumine.	hooldamine karjatamisel (säilitada piisavalt roostikku).	arvukus on pesitsejatel vähemalt 4-6 p ja talvitujal 240 i.
2.1.1	Veetallaja	Liik kasutab kaitseala rändel ja arvukus on vähemalt 4-5 i.	Puuduvad.	Puuduvad.	Liik kasutab kaitseala rändel ja arvukus on vähemalt 4-5 i.
2.1.1	Väiketiiir	Liik kasutab kaitseala pesitsemiseks ja arvukus on vähemalt 3 p.	Väikekiskjad.	Väikekiskjate arvukuse ohjamine.	Liik kasutab kaitseala pesitsemiseks ja arvukus on vähemalt 3 p.
2.1.2	Hallhüljes	Liigi arvukus (40 isendit) on säilinud.	Puuduvad.	Puuduvad.	Liigi arvukus (40 isendit) on säilinud.
2.1.3	Rand-kirburohi	Kasvukohana sobilike luitekoosluste säilimine.	Puuduvad.	Puuduvad.	Kasvukohana sobilike luitekoosluste säilimine.
2.1.3	Rand-seahernes	Liigi kasvukohad on säilinud ja liik esineb kaitsealal.	Puuduvad.	Puuduvad.	Liigi kasvukohad on säilinud ja liik esineb kaitsealal.
2.1.3	Roosa merikann	Liik teadaolev kasvukoht säilinud 1,1 ha-l.	Ehitustegevus.	Tingimuste seadmine või ehitustegevuse mitte lubamine.	Liigi teadaolev kasvukoht on säilinud 1,1 ha-l.
2.1.3	Rootsi kukits	Liigi teadaolev kasvukoht on säilinud 0,72 ha-l ja liigi arvukus on säilinud (100 isendit).	Puuduvad.	Puuduvad.	Liigi teadaolev kasvukoht on säilinud 0,72 ha-l ja liigi arvukus on säilinud (100 isendit).
2.1.3	Põhjatarn	Liigi teadaolev kasvukoht on säilinud.	Rannaniidu degradeerumine.	Rannaniidu hooldamine.	Liigi teadaolev kasvukoht on säilinud.
2.2	1110	Elupaigatüüp on säilinud 431,2 ha-l ja elupaigatüübi esinduslikkus kogu	Puuduvad.	Puuduvad.	Elupaigatüüp on säilinud 431,2 ha-l ja elupaigatüübi esinduslikkus kogu

		kaitsealal on keskmiselt C.			kaitsealal on keskmiselt C.
2.2	1150*	Elupaigatüüp on säilinud 4 ha-l ja elupaigatüübi esinduslikkus kogu kaitsealal on keskmiselt B.	Puuduvad.	Puuduvad.	Elupaigatüüp on säilinud 4 ha-l ja elupaigatüübi esinduslikkus kogu kaitsealal on keskmiselt B.
2.2	1170	Elupaigatüüp on säilinud 0,1 ha-l ja elupaigatüübi esinduslikkus kogu kaitsealal on keskmiselt B.	Puuduvad.	Puuduvad.	Elupaigatüüp on säilinud 0,1 ha-l ja elupaigatüübi esinduslikkus kogu kaitsealal on keskmiselt B.
2.2	1210	Elupaigatüüp on säilinud 3,7 ha-l ja elupaigatüübi esinduslikkus kogu kaitsealal on keskmiselt B.	Puuduvad.	Puuduvad.	Elupaigatüüp on säilinud 3,7 ha-l ja elupaigatüübi esinduslikkus kogu kaitsealal on keskmiselt B.
2.2	1620	Elupaigatüüp on säilinud 17,2 ha-l ja elupaigatüübi esinduslikkus kogu kaitsealal on keskmiselt A.	Puuduvad.	Puuduvad.	Elupaigatüüp on säilinud 17,2 ha-l ja elupaigatüübi esinduslikkus kogu kaitsealal on keskmiselt A.
2.2	1630*	Elupaigatüüp on säilinud 37,5 ha-l ja elupaigatüübi esinduslikkus kogu kaitsealal on keskmiselt B.	Rannaniidu seisundi degradeerumise (roostumine).	Hooldamine karjatamisel. Roostiku eemaldamine.	Elupaigatüüp on säilinud 37,5 ha-l ja elupaigatüübi esinduslikkus kogu kaitsealal on keskmiselt B.
2.2	1640	Elupaigatüüp on säilinud 1,3 ha-l ja elupaigatüübi esinduslikkus kogu kaitsealal on keskmiselt C.	Puuduvad.	Puuduvad.	Elupaigatüüp on säilinud 1,3 ha-l ja elupaigatüübi esinduslikkus kogu kaitsealal on keskmiselt C.
2.2	2120	Elupaigatüüp on säilinud 6,6 ha-l ja elupaigatüübi esinduslikkus kogu	Puuduvad.	Puuduvad.	Elupaigatüüp on säilinud 6,6 ha-l ja elupaigatüübi esinduslikkus kogu

		kaitsealal on keskmiselt C.			kaitsealal on keskmiselt C.
2.2	2140*	Elupaigatüüp on säilinud 36 ha-l ja elupaigatüübi esinduslikkus kogu kaitsealal on keskmiselt A.	Kinnikasvamine	Pealekasvava puistu (enamjaolt männid) eemaldamine. Järjepidevalt männi järelkasvu eemaldamine alalt vältimaks kinnikasvamist	Elupaigatüüp on säilinud 36 ha-l ja elupaigatüübi esinduslikkus kogu kaitsealal on keskmiselt A.
2.2	2180	Elupaigatüüp on säilinud 81,7 ha-l ja elupaigatüübi esinduslikkus kogu kaitsealal on keskmiselt C.	Suurest külastuskoormusest tingitud tallamine ja prahistamine.	Võimalusel täiendavate lõkkekohtade rajamine. Prahi regulaarne koristamine.	Elupaigatüüp on säilinud 81,7 ha-l ja elupaigatüübi esinduslikkus kogu kaitsealal on keskmiselt C.
2.2	3160	Elupaigatüüp on säilinud 0,6 ha-l ja elupaigatüübi esinduslikkus kogu kaitsealal on keskmiselt B.	Puuduvad.	Puuduvad.	Elupaigatüüp on säilinud 0,6 ha-l ja elupaigatüübi esinduslikkus kogu kaitsealal on keskmiselt B.
2.2	5130	Elupaigatüüp on säilinud 10,9 ha-l ja elupaigatüübi esinduslikkus kogu kaitsealal on keskmiselt B.	Kadakatega kinnikasvamine.	Meetmeid käesoleva kaitsekorraldu sperioidi jooksul ei planeerita.	Elupaigatüüp on säilinud 10,9 ha-l ja elupaigatüübi esinduslikkus kogu kaitsealal on keskmiselt B.
2.2	7230	Elupaigatüüp on säilinud 3,7 ha-l ja elupaigatüübi esinduslikkus kogu kaitsealal on keskmiselt C.	Puuduvad.	Puuduvad.	Elupaigatüüp on säilinud 3,7 ha-l ja elupaigatüübi esinduslikkus kogu kaitsealal on keskmiselt C.
2.2	9010*	Elupaigatüüp on säilinud 4,5 ha-l ja elupaigatüübi	Puuduvad.	Puuduvad.	Elupaigatüüp on säilinud 4,5 ha-l ja elupaigatüübi

		esinduslikkus kogu kaitsealal on keskmiselt B.			esinduslikkus kogu kaitsealal on keskmiselt B.
--	--	--	--	--	--

LISA 3. ULATUSLIKE LOODUSÕNNETUSTE LIKVIDEERIMINE JA METSAKAHJUSTUSTE LEVIKU TÕKESTAMINE KAITSEALA PIIRANGUVÖÖNDIS JA HOIUALAL

Kaitstava loodusobjekti piiranguvööndis ja hoiualal üldreeglina lubatakse tegevusi, mille mõju objekti kaitse-eesmärgile on neutraalne või positiivne. Nendel aladel on tolereeritavad ka majanduslikel eesmärkidel tegevused viisil ja mahus, mis ei ole vastuolus kaitstava loodusobjekti kaitse-eesmärgiga. Paratamatult võib ette tulla ka olukordi, mida ei ole võimalik lahendada tavapäraselt selleks kasutatavate õigusnormide järgi (nt lageraiet oleks vaja teha suuremal alal, kui kaitsekord seda võimaldab). Tüüpilisteks sellisteks näideteks on loodusõnnetused metsamaal, nagu torm, tuli või ulatuslik metsakahjustuse levik, invasiivse võõrliigi levik jmt. Looduskaitse vaatevinklist vaadates on sellistel juhtudel tegemist metsa ökosüsteemile omaste protsessidega, milledesse pole vaja tingimata sekkuda, kuid mis maaomaniku vaatevinklist võib aga tähendada majanduslikku kahju. Lisaks esineb ka olukordi, kus mitte sekkumisega võivad kahjustused kanduda väljapoole kaitstavaid alasid: näiteks metsakahjurid võivad kaitsealalt levida majandusmetsadesse. Seetõttu peab kaitseala valitseja erandolukordades kaaluma erinevaid huve ja otsima kompromisslahendusi.

Metsaseadus võimaldab loodusõnnetuste likvideerimiseks või metsakahjustuste leviku tõkestamiseks teha lageraiet või sanitaarraiet (kuni täiuseni 0,3). Kaitsealadel tuleb sealjuures arvestada ka kaitse-eeskirjaga seatud piirangutega (langi suurusele, täiusele vmt). Lisaks eelnevale on võimalik teha ka kujundusraiet, kui kaitsekorralduskava seda ette näeb.

Alljärgnevalt ongi toodud piiranguvööndis ja hoiualal rakendatavad kujundusraie põhimõtted, mida kasutatakse metsakahjustuste leviku tõkestamiseks ja ulatuslike loodusõnnetuste likvideerimiseks, kui neid erandolukordi ei ole võimalik lahendada kaitsekorraga ettenähtud metsamajandamise reeglite raames (lageraie või sanitaarraiena). Kujundusraie kooskõlastamine toimub kaitseala valitseja kaalutusotsuse alusel: kaitseala valitseja hindab kujundusraie teostamise vajalikkust ja kooskõla kaitse-eesmärgiga.

Kaitstava loodusobjekti valitseja võib lubada piiranguvööndis või hoiualal teha kujundusraiet, arvestades järgmisi põhimõtteid:

- 1) Kahjustuste likvideerimine kiirendab kaitse-eesmärgi tagamiseks vajaliku uue metsapõlve teket või see pole vastuolus kaitse-eesmärgiga.
- 2) See on vajalik võõrliigi tõrjeks või metsakahjurite leviku tõkestamiseks kaitsealalt väljapoole.

LISA 4. FOTOD

Fotode autor on Tanika Ojasild.



Foto 1. Rammu saarel asuv asendatav kaitseala tähis (vale liikumiskeelu ajavahemik).



Foto 2. Taastatud 2140* elupaik Rammu saarel.



Foto 3. Rammu saarel olev hooldatav 1630* elupaigatüüp.



Foto 4. Rohusi saarel asuv 9010* elupaigatüüp.



Foto 5. Koipsi saarel asuv looduslikule arengule jäetav 5130 elupaigatüüp.



Foto 6. Randa uhitud ning talgute korras likvideeritav kalakasvatussump.



Foto 7. Pedassaarel asuv 2180 elupaigatüüp.



Foto 8. Metsamajaga telkimisala Pedassaarel.



Foto 9. Telkimisala ja lõkkekoht Pedassaarel.